



UiO • Universitetet i Oslo

Alfheim svømmehall– etterkrigsmodernistisk glassarkitektur i Arktis

En arkitekturhistorisk studie av arkitekt Jan Inge Hovigs
Alfheim svømmehall og samfunnshus fra 1965, med
fokus på prosessen fra idé til ferdig byggverk

Ellen Stangnes

Masterprogram - Kunsthistorie og visuelle studier –
kuratering, kritikk og modernismens kulturarv

*Institutt for filosofi, idé- og kunsthistorie og
klassiske språk*

HØST 2021

Forord

En dag i 1970 tok jeg mine første svømmetak i Lillebassenget på Alfheim. Da var svømmehallen og jeg jevngamle. Fra den dagen var svømming min idrett. Av alle svømmehallene jeg gjennom årene trente og konkurrerte i, var Alfheim alltid den gjeveste. Med det svevende taket, de store glassflatene, lyset og utsikten mot Fløya var Alfheim noe helt eget, selv om det fort kunne bli hutrende kaldt for våte svømmerkropper å stå med ryggen mot de store vinduene og vente på start. Da jeg i voksen alder, som fersk kunsthistoriestudent, tok emnet Norsk arkitekturhistorie fra 1950-70, slo det meg at arkitekten bak Alfheim svømmehall, Jan Inge Hovig knapt nok ble nevnt i dette emnet. Hvordan kunne det ha seg at en arkitekt som i etterkrigstiden har satt så tydelige arkitektoniske spor etter seg i Tromsø og mange andre nord-norske byer og tettsteder, i forholdsvis liten grad var omtalt i samtidens og nåtidens faglitteratur?¹ Alfheim svømmehall var det svært lite om. Dette særdeles subjektive utgangspunktet ble katalysatoren for valg av objekt for dette essayet, sammen med et ønske om å kunne bidra til ny kunnskap om arkitekten Jan Inge Hovig og om byggverket Alfheim svømmehall og samfunnshus (1956-1965) som eksempel på etterkrigsmodernistisk glassarkitektur i Arktis.

En takk til min veileder professor Espen Johnsen. Du har vært tålmodig og gitt meg god og faglig motstand, noe som har vært helt nødvendig for at dette mastergradsessayet kunne bli en realitet. Takk til seniorrådgiver hos Riksantikvaren Åse Hogfelt-Eskevik for at jeg fikk bli med på befaringsreise til Alfheim, og for god veiledning da jeg hadde praksis hos RA høsten 2019. Mine medstudenter på KKM har vært uvurderlige støttespillere, både faglig og sosialt. En felles takk til alle dere andre som har bidratt med arkivsøk og kildemateriale rundt om i landet. Sist, men ikke minst, familien min; Otto, Nicolai og Helene som har vært veldig tålmodig med meg disse årene, takk!

¹ Hovig har bl.a. tegnet Tromsdalen kirke, administrasjonsbygg for Troms Fylkeskommune i Tromsø. Idrettens hus, Fredskapellet og Grand Royal Hotel i Narvik. Harstad kino, Harstad svømmehall og samfunnshus, og Harstad kirke, i Leknes i Lofoten står han bak Leknes svømme- og idrettshall.

1	<i>Introduksjon</i>	3
1.1	Emnevalg og tema	3
1.2	Målsettinger, metodisk tilnærming og problemstillinger	4
1.2.1	Essayets hovedproblemstilling er:.....	4
1.3	Forskningshistorikk	5
1.4	Teoretiske perspektiver: nylesning av modernisme	6
1.5	Metode	7
1.5.1	Metodisk tilnærming - hvilken historie fortelles?.....	8
1.5.2	Kildemateriale og bruk av kilder.....	8
1.6	Jan Inge Hovig: biografisk skisse fram til 1965	10
1.6.1	Kulturell kontekst: Fra Alfheim folkepark til Alfheim svømmehall	13
1.7	Bygningsbeskrivelse	17
2	<i>Hovedproblemstilling</i>	20
2.1	Tendenser i tiden	21
2.1.1	Gjenoppbygging, velferdsstat og geopolitikk	21
2.1.2	Optimisme og nye idéer	22
2.1.3	Tendenser i det norske arkitekturmiljøet.....	22
2.2	Underproblemstilling	24
2.2.1	Hvorfor kan Alfheim svømmehall betegnes som stedsspesifikk senmodernistisk arkitektur? 25	
2.3	Underproblemstilling	30
2.4	Konklusjonen	35
	<i>Litteraturliste</i>	42

1 Introduksjon

- På en brink i en park, hevet over Tromsø by og med utsikt mot sundet og Fløya, ligger Alfheim svømmehall og samfunnshus (1956-1965), tegnet av arkitekt Jan Inge Hovig (1920-1977). Ett ekspressivt etterkrigsmodernistisk idrettsbygg i glass, betong og tre. Hovigs arkitektur er et uttrykk for etterkrigstidens optimisme. Med dristige og freidige former og utpreget bruk av glass, betong og treverk er Alfheim en representant for den nye tiden for landsdelen.² Ei tid der velferdsbygg som svømmehaller og samfunnshus var et nasjonalt satsningsområde. Før krigen var det 14 svømmehaller i landet, men da Alfheim åpna våren 1965 var, det den 155 svømmehallen i Norge, og samtidig var det 333 andre svømmehaller under bygging eller planlegging.³ Selv om det var et stort antall svømmehaller som ble bygd i denne perioden er denne typologien lite representert i arkitekturhistorisk forskning. Men også et bilde på den sosialdemokratiet i landet etter krigen. Derfor er det et interessant og viktig, både i arkitektur- og kulturhistorisk sammenheng.

1.1 Emnevalg og tema

Dette mastergradsessayet er en arkitekturhistorisk analyse av Hovigs Alfheim svømmehall og samfunnshus, tegnet og oppført for Tromsø kommune, med søkelys på prosessen fra idé til ferdig byggverk. Svømmehallen fra 1965 er i dag i en fredningsprosess. Andre byggetrinn, *Samfunnshuset*, ble aldri oppført.⁴ Som del av dette mastergradstudiet har jeg i en periode hatt praksis hos Riksantikvaren. I etterkant skrev jeg bevaringsrapporten *Etterkrigsmodernismens glassarkitektur – En analyse av restaurerings- og rehabiliteringsprosessen av Norges idrettshøgskoles svømmehall*. Dette essayet er en naturlig forlengelse av dette arbeidet, men ikke drøfter ikke bevaringsaspektet. Det er en analyse av prosessen fra ideen om en svømmehall med internasjonale mål på i Tromsø ble unnfanget til svømmehallen åpnet i 1965. Intensjonen er å skape større forståelse av hva som førte fram til den særpregede og skulpturelle svømmehallen, men også å sette utbyggingen av svømmehaller i etterkrigstiden i Norge i en større arkitekturhistorisk og kulturell kontekst.

² Jakhelln, «Hovig i Nord», 382-389.

³ «Alfheim Svømmehall åpnet» i *Nordlys* 3. mai 1965, Nasjonalbiblioteket/NB.no

⁴ Tromsø kommune, Ref.: 18/3132-26, Løpenr.: 70214/19 Arkiv.: C53 KULVERN

Alfheim, som flere andre svømmehaller og andre typer idrettsanlegg fra etterkrigstiden er i dag mer enn 50 år, og kan oppleves som utdaterte i forhold til de krav dagens aktive idrettsutøvere og andre brukere av anleggene har. De er ofte dyre og lite bærekraftige i drift etter dagens krav.⁵ Som Alfheim, er mange av disse idrettsanleggene ikke lenger i drift og står i fare for sanering eller i beste fall bruksendring. Dette aktualiserer ytterligere valget av svømmehallen fra etterkrigstiden som typologi for dette essayet.

1.2 Målsettinger, metodisk tilnærming og problemstillinger

En overordnet målsetting er et ønske om å åpne opp for ny forståelse for Jan Inge Hovigs virke som arkitekt, og få ny kunnskap om Alfheim svømmehall og samfunnshus, ved å studere den prosessuelle utviklingen i tegningsmaterialet som førte fram til det ferdige byggverket. Gjennom å undersøke originalt tegnings- og dokumentasjonsmateriale og ved en kritisk studie av diskursen i etterkrigstidens- og nyere norsk arkitekturhistorie.

Essayet er en prosessanalyse, som med utgangspunkt i hovedproblemstillingen har en toleddet struktur. Det tilgjengelige kildematerialet er vesentlig for, men vil også være avgrensende for omfanget av de ulike delene av essayet. Jeg benytter meg av en monografisk metode og typologien svømmehall som representant for etterkrigstidens glassarkitektur

Verksanalyse som metode

Jeg undersøker metodisk arkitektens originalmateriale, dvs. skisser og tegningers kronologiske utvikling fra han får oppdraget til byggverket ble oppført og drøfter dette opp mot kontekst, teori og samtidens arkitektur diskurs.

1.2.1 Essayets hovedproblemstilling er:

Hovigs tegninger av Alfheim svømmehall og samfunnshus gjennomgikk et hamskifte fra først utkast i 1956 til det ekspressive og skulpturelle byggverket som sto ferdig i 1965. Et skifte som gjenspeiler en viktig endring hos arkitekten.

Hvorfor skjedde dette hamskiftet i Hovigs arkitektoniske uttrykk i denne perioden?

⁵ Se egen prosjektrapport KUN4900. *Etterkrigsmodernismens glassarkitektur*, 14

1. Alfheim er modernistisk glassarkitektur i Arktis. Hovig har selv fremhevet viktigheten av det stedsspesifikke i sin arkitektur.

Hvorfor kan Alfheim svømmehall betegnes som stedsspesifikk arkitektur, og i hvilken grad kan svømmehallen sees i sammenheng med samtidig svømmehallarkitektur i nordisk og internasjonal sammenheng?

2. I store deler av perioden Hovig arbeidet med Alfheim, samarbeidet han med Christian Norberg-Schulz på med andre prosjekt, og man kan se en klar utvikling i Hovigs formspråk i løpet av denne tiden. **Hvorfor kan det være en sammenheng mellom dette samarbeidet og Hovigs utforming av Alfheim fra 1956 til 1960?**

1.3 Forskningshistorikk

I den norske litteraturen om etterkrigsmodernismen, både i samtiden og i den nære ettertiden, er Hovig forholdsvis lite omtalt i forhold til samtidige arkitekter det kan være naturlig å trekke paralleller til, som eksempelvis Erling Viksjø (1910-1971), Geir Grung (1926-1989) og Sverre Fehn (1924-2009). Hos Arne Gunnarsjø er Hovig omtalt på linje med andre arkitekter, både i hans «Norsk arkitekturhistorie» og «Arkitektur leksikon».

Noen av Hovigs byggverk og hans virke som arkitekt er det de siste to tiårene gjort noe forskning på, og framstillingen av Hovig er blitt nyansert i nyere litteratur, men det finnes ingen komplette oeuvre over hans byggverk. I «Byggekunst» nr. 7/2009, har Gisle Jakhelln den omfattende artikkelen *Hovig i Nord*, der flere av Hovigs byggverk i Nord-Norge blir presentert, blant disse er Alfheim. Norberg-Schulz blir i artikkelen intervjuet om Hovig, og flere anekdoter om han blir formidlet. I «Arkitektur i Nord-Norge» av Ingeborg Hage med flere, som kom ut i 2008, trekkes det blant annet fram at Hovig med den: «enkle og rene formen» i Tromsdalen kirke, med det skriver seg selv, inn i en modernistisk arkitekturdiskurs «...der den rene og naken formen er et ideal, der arkitekturens estetiske kvaliteter oppfattes å ligge i enkle geometriske objekter og i rene materialer.»⁶ Kristin Arnesen trekkes samarbeidet mellom Hovig og Christian Norberg-Schulz fram som en mulig påvirkning til Hovigs formale og estetiske utvikling som utviklet seg i løpet av perioden samarbeidet, i artikkelen om Tromsdalen kirke av i Brytninger fra 2010. En utvikling som også kan lese i hans tegninger av Alfheim I 2015 blir Hovig presentert som *Modernismens døråpner i nord* i en artikkel av

⁶ Hage, Ingebjørg m.fl. *Arkitektur i Nord-Norge*, 440.

Morten Jacobsen, og samme år gjorde arkitektstudentene Eirik Martin Tollåli og Magnus Vågen en mulighetsstudie av Alfheim i som diplomoppgave ved NTNU. Den er ikke faglig relevant i forhold til denne oppgaven, men viser at Alfheim er et aktuelt og relevant forskningsobjekt. På generell basis er det få arkitekturhistoriske studier av svømmehaller og idrettsanlegg fra etterkrigstiden. Kenneth Framton har sin *A Genealogy of Modern Architecture* en kritisk komparativ analyse av to store idrettsarenaer fra nyere tid i hhv. i Barcelona, Spania og i Bari, Italia, er det svært lite å finne i faglitteraturen om idrettsanlegg generelt fra etterkrigstiden og svømmehaller spesielt.

På et mer overordnet plan skriver Nils-Ole Lund at i Norden : «... den internasjonale modernismen oversat til en en pragmatisk, sosialt bevidst arkitektur, der også i sine formelle uttrykk var nuansert og human. Man kan tale om en arkitektur for velværdsstaten.»⁷ Han trekker fram regionalisme i «Nordisk arkitektur», og Ralph Erskines arkitektur i sub-Arktis og Arktis på 1940 og -50-tallet. Erskine gjenopplivet ikke den lokale arkitekturen, skriver Lund. Husene lignet ikke på vanlige husene i distrikts-Sverige. De tok utgangspunkt i sol, vind, snø og temperatur og de ekstreme topografiske forholdene ble utnyttet arkitektonisk.⁸ Hovig var på slutten av 40-tallet på studiereiser til Finland, Sverige og Sveits. Da var det særlig hotellarkitektur han studerte. Det er derfor mulig han på reisene sine kan ha sett noe av Erskines regionalt tilpassede arkitektur eller møtt arkitekten. Det har dessverre ikke vært mulig å oppspore reiserapporter fra disse studiereisene, men det er lite trolig at Hovig ikke har sett noen av Aaltos byggverk på sitt besøk i Finland. Av Christian Norberg-Schulz artikkel «Fra gjenreisning til omverdenskrise 1945-1980», og han omfattende arbeider om regionalisme og stedskunst.

1.4 Teoretiske perspektiver: nylesning av modernisme

De siste tiårene har det vært en økende interesse for bredden og kompleksiteten i etterkrigsmodernismens arkitektur, både nasjonalt og internasjonalt. Der det i tidligere litteratur i stor grad var en stilistisk tilnærming, er det i nyere forskning en større nyansering av modernismen. Arkitekturhistorikeren Sarah Williams Goldhagen, åpner i artikkelen «Something to Talk About: Modernism, Discourse, Style», opp for å diskutere modernismen

⁷ Lund, "Nordisk arkitektur", 5.

⁸ Lund, "Nordisk arkitektur", 151.

som diskurs, ikke som resultatet av en diskurs. Hun stiller spørsmål ved etablerte sannheter og oppsummer artikkelen slik:

Modernism in architecture was and is an ongoing conversation, a discussion about how, in living with the cultural, political, social, and economic conditions of modernity, a new conceptualized built environment might enhance self-awareness, might improve social life, might contribute to a more humanized present, and might help people to envision their future in a better world.⁹

En annen relevant forfatter er Hilde Heynen. I boka «Architecture and Modernity», stiller hun spørsmål ved og den tydelige kløften og manglende interaksjonen mellom modernisme diskursen og kulturteorier om modernitet. Hun finner det iøyefallende at Sigfried Giedions lineære syn på arkitekturhistorien kuliminerer i 1900-tallets moderne arkitektur, og presenteres av han som en «ny tradisjon.»¹⁰

En tredje er Beatriz Colomina som i «Privacy and Publicity» påpeker at gjennom kommunikasjonskanalene til kulturindustrien, som tv, radio og reklame, aviser, tidsskifter, fagpresse og utstillinger med utstillingskataloger, tar arkitektene del i massekulturen. For Colomina er dette vesentlig for forståelse av modernismen.¹¹ Hovig var ikke selv en skrivende arkitekt, men han var en gjenganger i pressen gjennom hele sin karriere, både som intervjuobjekt og han figurerte også i reklame.

I tillegg til de nevnte publikasjonen vil også eksempelvis Kenneth Framptons «Modern Architecture. A Critical History» og annen teori som ikke her er nevnt kunne trekkes inn der det er relevant.

1.5 Metode

Jeg benytter meg av monografisk metode i tilnærmingen til prosessanalysen. Det er arkitekt Hovigs og hans byggverk Alfheim samfunnshus og svømmehall som er utgangspunkter for dette essayet. Samtidig har jeg funnet det nyttig å tilnærme meg materialet gjennom Bruno

⁹ Goldhagen, "Something to Talk About...", 163.

¹⁰ Heynen, *Architecture and Modernity*, 29.

¹¹ Colomina, *Privacy and Publicity: modern architecture as mass media*, 14

Latours aktør, nettverk teori (ANT) som et redskap i denne arkitekturanalysen. Dette er mer en metode enn en teori. Bakenforliggende faktorer for arkitektens arbeid som har innvirket på byggverket slik det sto ferdig ved åpningen i 1965 blir undersøkt. Professor Kjetil Fallan trekker fram at det ikke handler om aktøren eller nettverket per se man skal undersøke, men relasjoner som knyttes og handlingen som skal være i fokus. Det interessante med ANT er at det stimulerer til å sette søkelys på *hvordan* og *hvorfor* objektet ble som det ble. Fallan skriver:

“An ANT perspective, however, demands *action*. So, architecture in action is architecture in planning, design and construction, or architecture in use and mediation. That’s when action takes place, that’s when networks are formed, that’s when translation goes on, that’s when facts and artefacts are constructed, that’s when matter and meaning are transformed.”¹²

Michel Foucaults teori om kulturens genealogi er også et hjelpemiddel i prosessanalysen. Som en del av den kulturelle utviklingen speiler arkitekturen tiden det ble bygd. Samtidig er ikke den arkitektoniske prosessen tilnærmet lineær, slik vi kjenner det fra Heinrich Wölfflin og Sigfried Giedion. Den bør heller sees på som et tre med røtter som forgreiner seg bakover i tid og greiner som strekker seg framover. De ulike røttene er påvirkningsfaktorer som er med på å danne grunnlaget for det endelige resultatet av arkitektens arbeid, det ferdige byggverket. Det er denne historien jeg her ønsker å fortelle.

1.5.1 Metodisk tilnærming - hvilken historie fortelles?

Ofte blir byggverk presentert som en arkitekts solitære verk, men bak det ferdige byggverk er det mange materielle og immaterielle aktører som har vært delaktig i, og påvirket prosessen på ulikt vis. ¹³Dette gjelder også for Alfheim samfunnshus og svømmehall. Ved å undersøke disse aktørenes påvirkning på det endelige resultatet er ikke hensikten å redusere arkitektens posisjon, men heller å plassere den inn i en større kontekst.

1.5.2 Kildemateriale og bruk av kilder

¹² Fallan, « Architecture in Action:... », 88.

¹³ Med materielle og immaterielle aktører menes det her et kan være politiske vedtak og føringer, økonomi, tomtens beskaffenhet, materialer, enkelt personer og, arkitektoniske strømninger i tiden, klima med mere.

Problemstillingene vil fortrinnsvis bli belyst gjennom studier av primærkilder. Her er materialet i Tromsø byarkiv sentralt.¹⁴ Der har jeg fått tilgang til protokoller og klippbøker til Tromsø formannskap, og fra Alfheims arbeidsutvalg fra det ble etablert i 1953. Der finnes kommunikasjon mellom arkitekten og kommunene politiske vedtak som kan ha påvirket prosjektet, tegningsmateriale fra perioden 1956-1962 og materialbeskrivelser.

Tegningsgrunnlaget er ikke komplett, men sammen med funn i arkivet til Nasjonalmuseet Arkitektur, er det omfattende nok til å kunne lese utviklingen fra 1956 til godkjente tegninger i 1960, detaljtegninger fra 1962 og ferdigstilt svømmehall i 1965.

Jan Inge Hovig publiserte aldri noe selv om Alfheim samfunnshus og svømmehall. Først i 1990 blir svømmehallen kort presentert i større artikkelen «Hovig i nord» i *Byggekunst*. Det finnes derfor ingen gjennomgående beskrivelse av den kreative- eller byggeprosessen fra arkitektens egen hånd. Mye av grunnlaget for denne analysen er derfor hentet fra ulike arkiv. Tromsø byarkiv har vært viktig for å finne visuelle og skriftlige kilder som dokumentere prosessen, både før og under byggingen. Sammen med Nasjonalmuseet Arkitekturs arkiv der mange av arkitektens originale tegninger befinner seg, danner dette grunnlaget å undersøke Hovigs kreative tilnærming til prosjektet. I tillegg har Arkiv i Nordland, Harstad byarkiv, NTNUs historiske arkiv og Statsarkivet vært nyttige kilder til dokumentasjon av Hovigs virke

For å få kunnskap om samtidens blikk på Hovigs arbeid som arkitekt har Nasjonalbibliotekets digitale avisarkiv vært vesentlig. Der har jeg fått tilgangen til intervju med, og omtaler av arkitekten og hans virke i flere av landets aviser fra han som student deltok i og ble premiert i arkitektkonkurransen om gjenbyggingshus i Finnmark til Alfheim åpnet i 1965. NRK dokumentaren «*Arkitekt Jan Inge Hovig og hans verk*» fra 1976, der arkitekten selv forteller om sitt arbeid og noen av byggverkene han har tegnet, er en kilde til hans egne tanker om og tilnærming til arkitektrollen, materialbruk og prosess. Den gir et innblikk i hvordan arkitekten selv tenkte om sitt virke og hvordan han fremstilte seg selv og byggverkene. Hovig publiserte fire artikler om egne bygg, *Kinoen i Harstad*, *Idrettens hus i Narvik*, *Finnsnes forretningsbank* og *Tromsdalen kirke*, i *Byggekunst* i perioden 1955 – 1966, i tillegg til en artikkel om *Villa Weidemann* sammen med Christian Norberg-Schulz og om *Messsehallen* på

¹⁴ Arkitektens eget arkiv er i Nasjonalmuseets arkiv og har ikke vært tilgjengelig grunnet den pågående koronapandemien.

Sjølyst sammen med Norberg-Schulz og Egil Mørch, i henholdsvis 1960 og 1962. Alfheim svømmehall ble aldri publisert av arkitekten selv i Byggekunst eller andre relevante publikasjoner. Artikler om andre av Hovigs byggverk er med på å danne et bilde av hans utvikling i formspråk og materialbruk. Norberg-Schulz omfattende tekster om samtidsdiskursen er en viktig kilde til kunnskap om diskursen om norske modernismen.

Av nyere kilder er bl.a. Byggekunst nr. 7/1990 *Hovig i Nord – 1945-1978* av Gisle Jakhelln, tilegnet Hovigs arkitektur er en *kilde* til ettertidens forståelse av arkitekten.¹⁵ Han har også raust bidratt med materiale fra tidligere upublisert materiale fra sine intervju med Christian Norberg Schulz og andre av Hovigs samarbeidspartnere, i forbindelse med den ovennevnte artikkelen i 1990.-Tilgang til riksantikvarens arkiv og grundig befarings på Alfheim sammen med representanter for Riksantikvaren, Tromsø kommune og Troms og Finnmark Fylkeskommune, med påfølgende møte med fredningsansvarlig i fylkeskommunen og driftsansvarlig i kommunen, har vært en viktig kilde til materialitet, dagens tilstand.

1.6 Jan Inge Hovig: biografisk skisse fram til 1965

Arkitekt Jan Inge Hovig (1920-1977) fra Verran i Nord-Trøndelag, har med sin sen modernistiske arkitektur satt store spor etter seg i etterkrigstidens Nord-Norge. Fra slutten av 1940-tallet tegnet han flere store offentlige bygg, blant annet i Narvik, Harstad, Tromsø og på Finnsnes, prosessen med å gjenoppbygge Nord-Norge etter krigen. Han tegnet sykehus, kirker, idrettsanlegg med svømmehaller, kino, nærings- og bankbygg, administrasjonsbygg for Troms Fylke og hotell med mere. Etter artium tok Hovig snekkerkurs, før han i 1941 ble opptatt på arkitektstudiet ved Norges. Han ble uteksaminert i 1946. Han studerte blant annet under og professorene Finn Berner og Sverre Pedersen.¹⁶ Berner underviste i monumentalarkitektur ved NTH fram til han gikk bort i 1947.¹⁷ Pedersen er særlig kjent som

¹⁵ I telefonsamtale og eposter har Jakhelln har også bidratt med informasjon om sitt til møte med Hovig i forbindelse med arbeid på Narvik sykehus rundt 1969-70. Jakhelln var da ansatt hos Fylkesarkitekten i Nordland.

¹⁶ Utskrift av årbøker og læreplaner fra perioden 1941-1946 mottatt på epost fra NTNUs historiske arkiv, Dokumentasjonsforvaltning i DOKU.

¹⁷ Utskrift av årbøker og læreplaner fra perioden 1941-1946 mottatt på epost fra NTNUs historiske arkiv, Dokumentasjonsforvaltning i DOKU.

byplanlegger og som leder for *Brendte steders regulering (1940-45)*.¹⁸ I 1945, mens han fortsatt var student ved NTH i Trondheim, vant han en 2. premie i konkurransen om småhus for gjenreisning av Finnmark, etter arkitekt Jens Selmer (1911-95). Han var den eneste utenfor Oslo som ble premiert. En konkurranse han selv framholdt som et viktig springbrett for sin egen karriere.¹⁹ Etter studiene hadde han praksis hos professor Finn Berner (1891-1947). Hovig åpner egen praksis i Steinkjer i mars 1947 og Schei-gården (1947) før han i august samme år, ble ansatt som landets yngste byarkitekt i Narvik, 27 år gammel. Høsten 1948 fikk Hovig tildelt NTHs reisestipend på kr 9000. Det benyttet han til en studiereise til Sverige og Finland for å studere hotellarkitektur. Stipendet dekket også et studieopphold ved Eigenesiche Technische Hochschule (ETH) i Zürich.²⁰ Han tilbragte muligens tid der på nyåret 1949.²¹ Etter tiden i Narvik var han en periode tilbake i Steinkjer, før han i 1953 flytter til Oslo med familien. Han arbeider i arkitektfirmaet Haslef, men startet etter kort tid egen praksis. Selv om han flytter til Oslo, fortsatte han å jobbe med store oppgaver i Nord-Norge, der han i stor grad ble engasjert til oppdragene uten konkurranse. Hovig uttrykte at muligheten til å delta i arkitektkonkurranser mens han fortsatt var student og tidlig i karrieren, ga han muligheten til å få vist frem hva han var god for, og at han i ettertid fikk tildelte flere oppgaver uten konkurranse.²²

Hovig er særlig kjent for sin monumentalarkitektur i Nord-Norge, men er forholdsvis lite omtalt i den samtidige norske arkitekturhistoriske diskursen om etterkrigsmodernismen. Hans modernistiske arkitektur virker derfor å være lite kjent utenfor landsdelen, om man ser bort fra Tromsdalen kirke – Ishavskatedralen (1956-1965). I Byggekunst presenterte han henholdsvis Harstad kino, og Messehallen på Sjølyst sammen med Christian Norberg-Schulz (1926-2000) og Egil Mørck (1921-1992) og Villa Weidemann (1960-62) begge i Oslo, Tromsdalen kirke og Idrettens Hus i Narvik i henholdsvis i 1955, 1960, 1962, 1966 og 1968. I

¹⁸ Jensen, *Sverre Pedersen – en pioner i norsk bolig og byplanlegging, 1*. Sverre Pedersen er særlig kjent som byplanlegger og som leder for *Brendte steders regulering (1940-45)*

¹⁹ «Jan Inge Hovig og hans verk», NRK.no, 00:00 min

²⁰ Namdal Arbeiderblad 21.12.1948 står det en notis: Høsten 1948 ble Jan Inge Hovig ble tildelt reisestipend på 9000 kr fra Høyskolen i Trondheim. Dette benyttet han til studietur til Finland og Sverige for å studere hotellarkitektur. Han skulle så til Sveits før han skulle undervise en tid ved NTH. Det har ikke vært mulig å stadfeste hva han så på studiereisen til Finland og Sverige, eller når og hvor lenge han oppholdt seg ved ETH i Zürich.

²¹ NRK. No *Jan Inge Hovig og hans verk*. Fra 14 m 34s.

²² «Jan Inge Hovig og hans verk», NRK.no, 00:00 min

landets aviser, fra rett etter krigen fram til rundt 1965 er han ofte omtalt eller intervjuet og han omtales ofte i frodige ordelag.²³

Hvem hadde definisjonsmakten?

Med Alfheim som i mange andre offentlige byggeoppdrag var mange kriterier lagt på forhånd. Det lå et kommunalt vedtak om å bygge svømmehall Alfheim på bordet, etter mange år med både politiske drøftinger og offentlige debatter i lokalpressen. På samme tid var det også et stort nasjonalt prosjekt å bygge samfunnshus, svømmehaller og andre idrettsanlegg i landet etter krigen. Det nasjonale prosjektet ble drevet fram av Statens ungdoms- og idrettskontor (STUI), et bindeledd mellom til Kirke- og undervisningsdepartementet og Norges idrettsforbund. STUI var ansvarlig for tildeling av Tippemidler til idretts- og ungdomsarbeid. Dette arbeidet ble ledet av STUIs kontorsjef Rolf Hofmo. En tungvekt innen idrettspolitikken både før og etter krigen, som involverte seg i alle prosjekter der det ble bevilget Tippemidler. Allerede før vedtak om plassering av svømmehallen på Alfheim ble tatt, var Hofmo på banen. Han påpekte at ved å bygge samfunnshus og svømmehall sammen på Alfheim ville kunne det utløse Tippemidler. Ved å flytte den opprinnelige planlagte utbyggingen av et 25 meters-basseng fra det gamle badet i Tromsø sentrum til Alfheim, ville dette kunne utløse andre offentlige midler i tillegg til Tippemidler. Dette fordi tomten allerede var regulert til annet enn boligformål. Det faktum at det fortsatt var både boligmangel i sentrum og materialmangel, ville et kombinasjonsbygg med samfunnshus og svømmehall øke muligheten for byggetillatelse. Det var Statens satsing på ei nasjonal utbygging av idrettsanlegg, med Hofmo som pådriver og aktør på Statens vegne, som ble utslagsgivende for kommunens vedtak om å slå sammen planene om samfunnshus og svømmehall på tomten på Alfheim. Vedtaket om å bygge på et kombinasjonsbygg på Alfheim ble gjort i 1955.²⁴

Hofmo var iherdig i sitt arbeid med å formidle til politikere og andre beslutningstagere om hvor dårlig det sto til med idrettsanlegg i Norge og han fikk Regjeringen og Stortinget med seg. Hele begrunnelsen for opprettelsen av både Statens idrettskontor og Norsk Tipping lå nettopp i behovet for å få bygd idrettsanlegg rundt om i landet.²⁵ Når historien om Hovig og

²³ Blant annet i Lofotposten i 18. september 1959 der han omtales som «suksessarkitekten Jan Inge Hovig».

²⁵ Kvalheim. *Rolf Hofmo: et liv i idrett og politikk*, 179.

Alfheim skal formidles, er STUI og Hofmo en aktører det er vanskelig å komme utenom. De var en premissleverandør for gjennomføring og krav til utforming av anlegget.²⁶

1.6.1 Kulturell kontekst: Fra Alfheim folkepark til Alfheim svømmehall

I 1895 etablerte Tromsø Totalavholdsforening Alfheim folkepark, og fra da var Alfheim et samlingssted for Tromsøs befolkning. Et forlystelsessted med blant annet danseplattning, cricketbane, kjelebane, friluftsteater og stor restaurant. Her skal både Kong Haakon ønsket velkommen da han besøkte byen og Fritjof Nansen sies å ha blitt feiret da han han på gjennomreise.

I 1935 ble eiendommen kjøpt av familien Bangsund. Etter andre verdenskrig var anlegget dårlig vedlikeholdt etter okkupasjonsmaktens bruk av det under krigen, og de opprinnelige bygningene på tomten ble revet. I 1952 solgt Bangsund-familien eiendommen til Tromsø kommune.

Behovet for en offentlig svømmehall i Tromsø var ikke nytt da bystyret nedsatte Alfheims arbeidsutvalg 22. juli 1953.²⁷ Mandatet til arbeidsutvalget var å drøfte eiendommen Alfheims gjenreisning. At det skulle bygges svømmehall på Alfheim var ikke noe som da lå i kortene. Allerede i 1948 var det etablert en svømmehallkomité som jobbet for å utvide det eksisterende Tromsø Bad fra 1893. Det lå i sentrum, i Bankgata 7-9, var byens tredje murgård og hadde karbad, dampbad og svømmebasseng. Da badet ble bygd var det et viktig skritt for den allmenne hygien i byen.

Men svømmeopplæringa måtte skje utendørs, i fjæra eller i Prestvannet for de som var så heldige å bo i nærheten av det. Med lang vinter og kort, ofte kald sommer, sier det seg selv at

²⁶ Svømmehaller var en type anlegg STUI prioriterte. For svømmehaller og andre idrettsanlegg finansiert Tippemidler var det sterke føringen fra statlig hold til hvordan skulle utformes. Som sjef i STUI var Rolf Hofmo Norges mektigste idrettspolitikere fra, både før og etter krigen. En mann med sterk karakter som var vant til å få viljen sin og han hadde stor makt. I 1947 utga han *Boken om idrettsanlegg*. Der beskrives det detaljert hvilke kriterier som skal legges til grunn når en svømmehaller skal bygges. Det skal være lys. Det skal være store vinduer, standardiserte mål på svømmebasseng fastsettes med mere.

²⁷ Tromsø kommunes arkiv l.nr. 2144: Arkiv etter Tromsø formannskap: Arbeidsutvalgets protokoll 1953.

muligheten for svømmeopplæring var begrensa i Tromsø, som i resten av Nord-Norge. Fjæra var en naturlig og mye brukt lekeplass for mange unger, og når verken de og svært få voksen var svømmedyktige, gikk alt for mange liv tapt på grunn av drukning, skriver Jacob Hochlin om oppveksten sin i ishavsbyen på slutten av 30-tallet:

Noen av byens borgere hadde innsett hvor viktig det var at ungene i en ishavsby kunne greie seg i vannet. Det ble satt i gang kronerulling til svømmehall, men det var et langt lerret å bleke. Modellen sto i vinduet hos Kolsum i lange tider og samlet støv. Det siste jeg husker var at den grønne geleen var dekket av døde fluer. Større var ikke interessen. Fire av mine nærmeste venner druknet med få års mellomrom. Hva om de hadde fått adgang til en svømmehall eller vokst opp ved Prestvannet?²⁸

Byggekomiteen

Under ledelse av byens kinosjef, A.S. Hansen, satte arbeidsutvalget i gang med sin utredning. Allerede tre måneder senere, den 7. november 1953 lanserer Hansen i avisene «Nordlys» og «Tromsø» et utkast til nye «Alfheim» (ill. 1), tegnet av utvalgets leder, under henholdsvis titlene: «Alfheim: Bare ta og riv det ned – bygge et nytt og bedre sted» og «Alfheim: Riv og grav og la oss bygge Alfheim opp til felles hygge».²⁹ I første etasje ble det foreslått stor avholdsrestaurant med dansegulv og scene. Flere foreningslokaler og selskapslokale i andre etasje, og et moderne kjøkken med matheis. Artikkelen og tegningene til utvalgsleder Hansen utløste en heftig debatt i lokalavisen om den fremtidige bruken og utformingen av nye «Alfheim, noe som også var intensjonen med innlegget. Arbeidsutvalget ville har Tromsøværingenes mening om saken.³⁰

I et innlegg i debatten kastet Sverre Stenersen, inn ideen om å plassere den påtenkte svømmehall i underetasjen på det nye Alfheim.³¹ Den tidligere ishavsmannen Stenersen var selv en hardhaus og habil svømmer som hadde svømte Tromsøya rundt i 1932.³² Det viste seg at svømmehallkomiteen allerede hadde drøftet dette alternativet, men forkastet det av flere grunner til fordel for den planlagte utvidelsen av det eksisterende badeanlegget. Forsinkelser,

²⁸ Hochlin, Jacob. «Fra bygutt til bonunge,» 43. Prestvannet ligger på toppen av Tromsøya og var i mange år byens drikkevannskilde. Fordi det et ferskvann kan det få brukbar badetemperatur om sommeren, men samtidig ikke egnet til svømmeopplæring i en større skala.

²⁹ Tromsø kommunes arkiv l.nr. 2144: Arkiv etter Tromsø formannskap: Arbeidsutvalgets protokoll 1953, s. 20-26.

³⁰ Tromsø kommunes arkiv l.nr. 2144: Arkiv etter Tromsø formannskap: Arbeidsutvalgets protokoll 1953, s. 20-26.

³¹ Tromsø kommunes arkiv l.nr. 2144: Arkiv etter Tromsø formannskap: Arbeidsutvalgets protokoll 1953, s. 27.

³² «Sommer med hetetokter», i *bybyilde i iTromsø*, 26. april 2018.

bortkastet komitéarbeid og at Alfheim tross alt lå litt av lei i forhold til Fredrik Langes gate i sentrum, var begrunnelsen for svømmehallkomiteens vedtak.

En svømmehall med lyst, luft og sol.

Noen år før debatten i lokalpressen om utbygginga på Alfheim, hadde representanter fra kommunen vært på tur til Östersund i Sverige i forbindelse med planene om ny stor svømmehall byen. Der besøkte de Östersund Bad fra 1938, tegnet av arkitekt Cyrillus Johanssons (1884-1959).³³ Badeanlegget hadde store glassvegger som kunne åpnes opp mot parken det lå i, slik at badegjestene kunne gå rett fra svømmebassenget for å nyte sommersolen i parken anlegget lå i. (ill) En av byens borgere som hadde besøkt badet beskrev opplevelsen av slik:

På vandring gjennom staden kom min venn og jeg forbi et hus av en form ulik den bebyggelsen vi hadde passert. Bygningen lå midt på et friskt, grønt gressteppe med høye trær rundt. Husets vegger var for det meste av glass og innenfor kunne vi se kvinnelig ynde og mannlige atleter bevege seg omkring bare iført badedrakter.

Her må vi inn, ble vi enige om. Stedet var bad med stor svømmehall. Fra svømmehallen var det dører i glassveggene. De sto åpne og førte like ut på de myke gressplener hvor man etter bad og svømmetur kunne nyte solen - eller skyggen mellom trærne.³⁴

Denne beskrivelsen kunne vært tatt rett ut av STUIs anbefaling

Svømmehaller og idrettsanlegg var et statlig satsningsområde, og på nasjonalt plan ble det arbeidet med å etablere svømmehaller over hele landet. Dette var et ledd i gjenoppbygginga av landet etter krigen, der også helse og fysisk aktivitet var viktige element. Etableringa av idrettsanlegg var god helseforebygging og med det ei god samfunnsøkonomisk investering, samtidig som det kunnes sees som en takk til idrettsungdommenes uvurderlige innsats under krigen. I 1946 vedtok Stortinget «Tippesaken» og i 1947 ble Norsk Tipping AS etablert. Tippemidlene skulle bidra til bygging av svømmehaller og andre idrettsanlegg landet rundt.³⁵

³³ Cyrillus Johanssons byggverk ble revet i 1988 og er i dag erstattet av Storsjøbadet ifølge foreningen *Historiska Östersund*.

³⁴ «Alfheim – eller ikke Alfheim?» i Nordlys 22.november 1953. Tromsø kommunes arkiv l.nr. 2144: Arkiv etter Tromsø formannskap: Arbeidsutvalgets protokoll 1953, s. 35.

³⁵ Hanstad, *Kunnskap i bevegelse*, 26-27. I 1946 var det i de fleste kommunene og i 13 byer ingen offentlige varmebad. Tippemidler skulle bidra til å endre på dette.

Før krigen var det 14 svømmehaller i landet, men da Alfheim åpna våren 1965 var, det den 155 svømmehallen i Norge, og samtidig var det 333 andre svømmehaller under bygging eller planlegging.³⁶

Prosjektering

I Nasjonalmuseets arkiv over Hovig er de eldste tegningene av Alfheim fra februar 1957 (ill.2), men allerede i oktober 1956 mottok Tromsø kommune de første skissene fra Hovig (ill.3).³⁷ Dette er et knapt år etter at sjefen ved Statens ungdoms og idrettskontors (STUI), Rolf Hofmo, i oktober 1955 foreslo at kommunen skulle la Hovig tegne et første forslag til Alfheim samfunnshus og svømmehall. Tidligere samme år hadde Hofmo i møte med kommunen foreslått en arkitektkonkurranse for prosjektet Alfheim. Etter Tromsø kommune mottok de første skissene til Hovig, ble det raskt bestemt at kommunen ønsket å fortsette samarbeidet med Hovig basert på skissene de hadde mottatt. De gikk derfor bort fra å arrangere en arkitektkonkurranse. Skissen er udatert fra Hovigs hånd, men er stemplet inn av Tromsø kommune allerede 13. oktober 1956. Dette viser at Hovig var på banen et drøyt år tidligere enn før antatt.³⁸

Hovig var på dette tidspunktet engasjert for å tegne utkast til flere andre svømmehaller i kombinasjon med samfunnshus eller større idrettsanlegg flere steder i Nord-Norge. Flere av disse var delfinansiert av Tippemidler, og med det nært knyttet til STUI. Om det var Hofmo som anbefalte Hovig til å tegne et første utkast til disse byggeprosjektene er uvisst, men det er grunn til å anta at det var visse føringer fra STUIs side i valg av arkitekt, på tilsvarende vis som i Tromsø.³⁹

I Harstad, tegnet han byens nye Samfunnshus med svømmehall (1958) og byens kino. Kinoen sto ferdig i 1954, men før første spadetak for kinoen, måtte fasadetegningene tilpasses

³⁶ «Alfheim Svømmehall åpnet» i *Nordlys* 3. mai 1965, Nasjonalbiblioteket/NB.no

³⁷ Tromsø kommunes arkiv l.nr. 2144: Arkiv etter Alfheimkomiteen 1953-1959.

³⁸ I arkivet til Nasjonalmuseet - Arkitektur er de eldste av Hovigs tegninger fra februar 1957. Dette er sannsynlig grunn til at Alfheim er datert til 1957-1965. Tegningen fra Tromsø byarkiv fra 1956, finnes ikke i Nasjonalmuseets arkiv.

³⁹ Det har ikke vært mulig å finne endelig bekræftelse på en slik antagelse. Arkivmateriale som vil kunne bekrefte eller avkrefte dette har ikke vært mulig å oppdrive, tross iherdige søk utført av arkivarer både i Arkiv i Nordland, Harstad byarkiv og Nasjonalbibliotek.

en bestemt tegning fra Hovig av Samfunnshuskvartalet, som lå vegg i vegg med kinoen. Dette viser at Hovig allerede tidlig i 1952 var engasjert for å tegne Samfunnshuset med svømmehall og festiviteter i Harstad.⁴⁰ Det er uvisst om dette prosjektet ble delfinansiert ved hjelp av Tippemidler. Et første utkast til samfunnshus og svømmehall i Svolvær tegnet han i 1957, der tippemidler skulle finansiere deler av utbyggingen. Utkastet blir beskrevet som «meget tiltalende», men dette bygget ble aldri oppført etter Hovigs utkast.⁴¹ Parallelt med dette var han også engasjert som arkitekt for Idrettens Hus i Narvik. Også her var Tippemidler en del av finansieringen og STUI inne i bilde. Prosessen med hvordan Hovig ble engasjert som arkitekt for byggeprosjektet var svært lik ansettelsesprosessen i Tromsø. En arkitektkonkurranse skulle avholdes, men høsten 1956 ble arkitekt Hovig engasjert og han legger fram første utkast i februar 1958. Det omfattet svømmehall med 5 baner og barnebasseng samt 3 gymnastikksaler som kunne kombineres til en turnhall, samt en atletikksal. I begge disse prosjektene blir arkitektens tegninger forelagt STUI for «godkjenning», og de anbefaler kommunene å gå videre med planleggingen basert på Hovigs første forslag. En direkte konsekvens av denne anbefalingen er at Hovig fikk oppdraget. Dette indikerer at det kan ha vært en direkte tilknytning mellom Hovig og STUI, også da han fikk oppdraget med Idretten Hus i Narvik.⁴²

1.7 Bygningsbeskrivelse

Alfheim svømmehall ble ferdigstilt og åpnet i 1965. Den ligger på en stor åpen tomt hevet over Tromsø sentrum med adresse Alfheimvegen 23. Tromsø kommune var byggherre.

Fra kanten av en skrent som går over i flatt terreng mot vest, lener svømmehallen seg ut over parken som ligger foran, mot byen og Tromsøysundet, med en direkte siktlinje mot Tromsdalen kirke. (ill 4)

⁴⁰ Harstad kommunes arkiv etter Harstad bystyre, sak nr. 7/1952 og arkiv etter Harstad bygningsråd sak nr.14/1952.

⁴¹ Artikkel i Lofotposten 1. juni 1957: «800 000 kroner i støtte utenfra til samfunnshuset i Svolvær»

⁴² Det er mange indisier i arkivmateriale fra både Tromsø byarkiv og Narvik byarkiv/Arkiv i Nordland og ulike avisartikler som tilsier at Hovig kan ha hatt direkte kontakt med STUI og Rolf Hofmo. Om det var gjennom arkitekt Frode Rinnan, som var Hofmos foretrukne arkitekt for mange idrettsbygg som Holmenkollbakken, Bislett stadion, Jordal Amfi og Njårdhallen, eller Hofmo selv, har det dessverre ikke vært mulig å finne dokumentasjon på, men det for mange likhetstrekk i prosessen knyttet til første skisseforslag på de tre byggeprosjektene i Tromsø, Narvik og Svolvær, og muligens også Harstad, til at det kan være en tilfeldighet.

Den L-formede bygningskroppen er i betong, glass og tre, er sammensatt av to volum. Et lavt rektangulært volum i betong, med flatt tak og som fordeler seg over to plan, første og underetasje (ill. 5). Ut fra dette volumet hever svømmehallens karakteristiske sommerfugltak seg mot øst. Det nærmest svever over store glassvegger. Synlige utvendige betongflater har tydelige horisontale forskalingsavtrykk og er hvitmalte. Glassflatene veksler mellom smale vindusbånd som er presise åpninger i tette flater. Vindusbåndenes horisontalitet understrekes av et bånd i beisetfurupanel. Kalibrert mørk skifer er dekke på inngangspartiets trapp og restaurantens terrasse. I det utkragede sommerfugltaket er svømmehallens opprinnelige himling i antikkbeisede spiler av furu videreført.⁴³ Dette, sammen med de store glassflatene; vinduer montert i tynne stålrammer og en kombinasjon av antikkbeiset furu og teak, med på å redusere overgangen mellom ute og inne, samtidig som det forsterker inntrykket av det løftede sommerfugltaket, åpenheten og det store lyset som dominerende svømmehallen (ill. 6). Hovig arbeidet med det svevende taket som motiv i flere prosjekter. Som fri form på messehallen på Sjølyst, som avtrappede skiver på samfunnshuset i Harstad, der det også er svømmehall. På Idretten Hus i Narvik har taket samme tema som på Alfheim. Det behandles som et kontrasterende, noe mykere element mot den rettvinklede bygningsformen.⁴⁴

Hovedinngangen er tydelig artikulert, plassert i det lave volumet mot Alfheimvegen. En bred trapp fører opp til inngangspartiet som er trukket inn i bygningskroppen. Det flate taket med markert gesims, danner et skjernet inngangsparti med store glassflater (ill.7). Gjennom hovedinngangen ledes man inn i den luftige vestibylen, utsmykket med Ulf Dreyers (1914-2010) aquafargede glassmosaikk mot hvite glattpussede murvegger. (III.8 foto og akvarell) Gulvet er i mørk grå linoleum. Himlingen har originale smale spiler i lys antikkbeiset furu med utenpåliggende lysearmatur med kvadratiske glassskjermer. Også disse er opprinnelige. (ill.9)

Et vesentlig poeng ved et prosjekt som Alfheim er å lede mange mennesker gjennom bygningen. Det er enkelt å orientere seg, og bygget har en klar plan. Når man kommer inn hovedinngangen, vises umiddelbart bassenget som ligger til høyre, og man føres via damegarderobene i ei klar linje fram til bassenget. Til herregarderoben som ligger i underetasjen, føres man ned ei bred trapp til venstre for billettluke. Opprinnelig var det ei

⁴³ Spiletaket er i dag skiftet ut med et hvit akustikketak med bredere lameller

⁴⁴ Jakhelln, «Hovig i Nord», 283.

innglasset billettluke, muligens kledd i teak, med soner avgrenset av gelender for billettøen. Dette er nå erstattet av en standard skranke, muligens en gang 1990-tallet. Trappen har kraftig håndløper i lakkert furu som leder en ned til garderobene. Atletikksalen, eller gymsalen, ligger også i underetasjen og har en tilsvarende enkel adkomst.

At atletikksalen ligger under bakkenivå understrekes av de høysittende vinduene. Samtidig muliggjør de av vinduene som vender inn mot gangsonen i første etasje, at publikum å se ned i salen uten å forstyrre idrettsutøverne. Rommene i underetasjen er gitt lite lys, særlig i svømmehallens herregarderobe er dette påtagelig. I alle garderober var det opprinnelig hvite stående rektangulære keramiske veggfliser med 6 mm sort grovkornet mørtel/fug. Dette er kun bevart i en mindre garderobe i underetasjen. Samme type flis har badstuer, trapperom og gangarealer tilknyttet svømmehallen. Badstuene i både dame- og herregarderoben har originalt tak og sittebenker i kvistfri gran. Alle tekniske rom er plassert i underetasjen.

Selve svømmehallen er stor, lys og luftig. Det 25 m x 10,5 m store svømmebassenget med fem baner, stupebrett og 3 meters stupetårn, er omgitt av store glassvegger. Sammen med det løftede sommerfugltaket med sin karakteristiske knekk skaper dette et lyst, nesten sakralt rom, med utsikt mot de mektige fjellene og naturen rundt Tromsø (ill foto). Et rom det var en helt egen opplevelse å svømme i. De bærende søylene med utkragede knektene eller «kapiteler», fungerer godt sammen med den karakteristiske takformen. Himlingen i svømmehallen er i dag akustikketak med hvite brede lameller. Opprinnelig var himlingen i hele svømmehallen smale spiler i lys antikkbeiset furu, lik den i vestibylen (ill foto). Denne var videreført i det utkragede taket ute, der man fortsatt kan se den originale himlingen. Det er også et barnebasseng den indre delen av svømmehallen. Dette ble bygd mot slutten av 1960-tallet og er i ettertid ombygd til terapibasseng. Over barnebassenget/terapibassenget er den originale himlingen fortsatt intakt. Der finner man små ujevnheter i endeveen på spilene, noe som tyder på at hver enkelt spile er sagd for hånd (ill foto). I svømmehallen og vestibylen er mange av de originale detaljene i interiør og eksteriør er bevarte. I dag er bassengene tømt for vann.

Mot sydveggen, utenfor svømmehallen, er en stor skiferlagt terrasse. Den betjente det som i sin tid var en alkoholfri restaurant med kjøkken på Alfheim, i tillegg til å romme noen kontor (ill. tegning). Her var det stor restaurant kledd i spesiallaget panel i furu og glassfasade med utsikt mot Tromsøysundet og fjellene i øst. I underetasjen er det tilfluktsrom. Det er i dag lite,

om noe, originalt eksteriør eller interiør tilbake i denne delen av bygningsmassen. Lokalene der restauranten var, har hatt ulike funksjoner oppgjennom årene. Blant annet kontor for kulturetaten, og de siste årene har det vært aktivitetshus for funksjonshemmede og fritidsklubb i lokalen. Denne delen av Alfheim blir i dag gjerne omtalt som samfunnshuset. En noe misvisende betegnelse i arkitekturhistorisk sammenheng, fordi byggetrinn to, *Samfunnshuset* aldri ble oppført.

Liggende på brinken, dominerer bygningskroppens skulpturelle form og svømmehallens store volum, omgivelsene, og markerer seg klart i forhold til den lavereliggende sentrumsbebyggelsen.

Alfheim er arkitektonisk beslektet med Tromsdalen kirke, og har siden de begge sto ferdig i 1965 stått som to lysende landemerker i Tromsø. Sammen utgjør disse modernistiske bygningen en ikonisk helhet som henvender seg til – og mot hverandre på hver side av Tromsøysundet.

2 Hovedproblemstilling

Når den kunstneriske skapelsesprosessen skal beskrives er det særlig to tilnærminger som blir vektlagt. En deduktiv metode der det er en utvikling fra det generelle til det spesielle, eller som en spontan idé som etterfølges av en helhetlig bearbeidelse av formen.⁴⁵ Den tyske arkitekten Erich Mendelsohn (1887-1953) blir av Nils-Ole Lund trukket fram som eksempel på en arkitekt der den første spontane ideen står sentralt og danner grunnlaget for bearbeidelsen fram til det endelige byggverk. Den spontane tilnærmingen til kunstverket som Mendelsohn representerer, er en tradisjon som Hovig selv plasserer seg i, og han har uttalt: «Jeg arbeider med mine egne uttrykk, med mitt eget kjøtt og blods impulser. Med alt dette gir jeg tingene den formen og det livet som jeg intuitivt kjenner.»⁴⁶ Hovigs framstilling av seg selv i ulike intervju fra midten av 1950-tallet og fram til Alfheim sto ferdig i 1965 vekker

⁴⁵ Lund, *Arkitekturteorier siden 1945*, 117-118.

⁴⁶ Intervju i Lofotposten 6. april 1957. NB.no

derfor en nysgjerrighet for hvordan den kreative prosessen til arkitekten var. Følgende problemstilling ligger til grunn for kapittelet:

Hovigs tegninger av Alfheim svømmehall og samfunnshus gjennomgikk et hamskifte fra først utkast i 1956 til det ekspressive og skulpturelle byggverket som sto ferdig i 1965. Et skifte som gjenspeiler en viktig endring hos arkitekten. **Hvorfor skjedde dette hamskiftet i hans arkitektoniske uttrykk i denne perioden?**

Utgangspunktet for problemstillingen er følgende påstand: Hovig kom i kontakt med et arkitektmiljø som praktiserte en eksperimenterende modernistisk arkitektur, gjennom sitt samarbeid med Christian Norberg-Schulz fra 1956 til 1962. Dette miljøet var opptatt av rom- og formeeksperimenter, der Hovigs arkitektur på femtitallet bar preg av utstrakt motivbruk i retning pastisjer.⁴⁷

2.1 Tendenser i tiden.

I dette kapittelet legges det vekt på tendenser i tiden som Hovig må ha kjent til. Det er særlig fokus på artikler i Byggekunst som speiler tiden i perioden fra han var nyutdannet til Alfheim oppføres.

2.1.1 Gjenoppbygging, velferdsstat og geopolitikk

Da Norge etter krigen ble omdanna til et moderne velferdssamfunn, var den forholdsvis raske gjenoppbygginga av landet resultatet av god planlegging og statlig styring. Etter andre verdenskrig var det viktig å gjenetablere en solid offentlig struktur for å markere Norges suverenitet i et strategisk viktig geografisk område.⁴⁸ Gjenoppbygginga av infrastrukturen i Norge generelt og Nord-Norge spesielt etter krigen kan derfor sees som en integrert del av geopolitikken⁴⁹. God arkitektur i offentlige monumentalbygg som kirker, forvaltningens administrasjonsbygg og idrettsanlegg som Alfheim, kan derfor sees på som et signal i denne sammenhengen.

⁴⁷ Arnesen, «En ekspressiv skulpturell vending?», 244.

⁴⁸ Store norske leksikon online. S.v. «etterkrigstiden», oppsøkt 12.12.21.

⁴⁹ Geopolitikk er læren om hvordan politikk (især maktpolitikk) avhenger av geografiske forhold i følge NAOB.no.

At arkitektur kan knyttes opp mot geopolitikk finner vi en parallell til i Finland, et land Hovig beundret for sin holdning til arkitekter og arkitektur.⁵⁰ Da de bygde opp Lappland etter tyskernes nedbrenning av regionen, fikk Alvar Aalto hovedansvar for gjenoppbygginga. Aalto var Finlands «nasjonalarkitekt» og internasjonalt svært anerkjent. Eeva-Liisa Pelkonen trekker fram Giedions høye aktelse for Aalto. Ikke bare hans genialitet, men også for de politiske og territoriale dimensjonene i både arbeidet hans og som menneske.⁵¹ At han fikk ansvar for gjenreisninga, var derfor et signal til omverdenen om at Lappland var viktig del av Finland. At Aalto blir utnevnt til dette arbeidet blir en integrert del av geopolitikken i etterkrigstiden.

2.1.2 Optimisme og nye idéer

Etter gjenreisninga av de bombede byene rundt om i landet, og de utbrente bygdene i Finnmark og Nord-Troms, var fellesskapsarkitekturen nøktern og anonym. Fra utnyttelsen av byggegrunnen ned til de miste detaljene, var det en omsorgsfull arkitektur, uten rom for ekstravagante utsmykninger. På femti-og sekstitallet preges nå fellesskapsarkitekturen i Nord-Norge av optimisme og søken etter ny monumentalitet.⁵² Christian Norberg Schulz framhever at dette var en tid med mange nye idéer og muligheter der tallrike oppdrag og konkurranser ga tro på fremtiden.⁵³

Utbygging av velferdsarkitektur som svømmehaller og samfunnshus som kombinerte idrett og kultur var et nasjonalt satsningsområde.⁵⁴

I 1952 ble De olympiske vinterleker ble holdt i Oslo, og flere monumentale idrettsanlegg som Holmenkollbakken, Jordal Amfi og Bislett stadion, tegnet av Frode Rinnan, ble bygd.

2.1.3 Tendenser i det norske arkitekturmiljøet

PAGON – Gruppe 5 - Den nye vin!

⁵⁰ Aftenposten, 5. juni 1962

⁵¹ Pelkonen, «Alvar Aalto and the Geopolitics of Fame», 96.

⁵² Haga et al. *Arkitektur i Nord-Norge*, 309.

⁵³ Norberg-Schulz, «Fra gjenreisning til omverdenskrise», 14.

⁵⁴ Rolf Hofmo som ledet STUI var på denne tiden landets mektigste idrettspolitiskere.

Den hjemlige arkitekturen, men nasjonale referanser, som var etterspurt rett etter krigen, ble etter kort tid avløst av en ny interesse for det som foregikk ute i verden. Det var særlig interesse for Amerika og arbeidene til Frank Lloyd Wright (1867-1959) og Mies van der Rohe (1886-1969). Flere europeiske arkitekter og nordiske arkitekter dro på studiereiser til USA. Blant dem Arne Korsmo (1900-1968), var på studiereise til USA i 1949, der han studerte både Wrights organiske og Mies teknologiske tilnærming til arkitektur. Korsmo og han kone Grete Prytz, som han reiste sammen med, besøkte Mies glasshus, Farnsworth House (1945-50) og ekteparet Eames eksperimenthus i stål og glass – Case Study House No. 8 (1949).⁵⁵ Korsmo og Christian Norberg-Schultz bygde senere et rekkehus i Planetveien 12-14 (1952-55) i Oslo, inspirert av Eames House, der de selv flyttet inn med sine respektive familier. Da Korsmo kom hjem etter amerikaoppholdet, holdt han foredrag med lysbilder, for sine arkitekt kolleger og for studentene sine ved Statens håndverks- og kunstindustriskole.⁵⁶ Om Hovig overvar Korsmos foredrag er ikke kjent. Inspirert av Walter Gropius, var tanken om å løse samtidens utfordringer gjennom gruppearbeid (team-work) ble PAGON (Progressive Arkitekters Gruppe Oslo Norge) dannet. En undergruppe av den internasjonale organisasjonen CIAM (Les congrès internationaux d'architecture moderne). I tillegg til Korsmo var, blant andre Christian Norberg-Schulz, Sverre Fehn (1924- 2009), Geir Grung (1926-1989), Odd Østbye (1925-2009), P.A.M. Melbye (1918-2005), Håkon Mjelva (1924-2004) og Robert Esdaile (1918-1987) aktive medlemmer i gruppen. Gruppesamarbeid var kongstanken til PAGON, og gjennom hele femtitallet jobbet disse arkitektene sammen i ulike konstellasjoner.⁵⁷ Dette var et fenomen, som i følge Colomina, oppsto på femtitallet, der nye former for samarbeid oppsto. Det blei starten på en ny form for samarbeidspraksis.⁵⁸ Hovig framstår som en mer individuell arkitekt som sto utenfor dette progressive miljøet. Han var ikke en del av dette nettverket, selv om han selvsagt må ha kjent til det. Han samarbeidet også i perioder med andre arkitekter, men dette ser ut til å ha vært nok mer av strategiske og forretningsmessige årsaker, enn ideologiske.

PAGON var en markant gruppe unge arkitekter som preget arkitekturdiskursen gjennom femtitallet. I 1952 presenterte de seg som gruppe i et spesialnummer av *Byggekunst*. Der la de fram sin reaksjon mot de nasjonale og historiserende tendensene som reflektertes i

⁵⁵ Norberg-Schulz, «Fra gjenreisning til omverdenskrise», 14-15.

⁵⁶ Norberg-Schulz, *Arne Korsmo*, 69.

⁵⁷ Norberg-Schultz, *Modern Norwegian Architecture*, 101.

⁵⁸ Colomina, "The Private Life of Modern Architecture", 467.

arkitekturen rett etter krigen. De markerte seg også som forkjempere for en fornyelse av funksjonalismen. Men ikke alle var like begeistret. John Engh kritiserer det progressive miljøet for å være reaksjonær og tilbakeskuende, at de var for tilbakeskuende til tredvetallets arkitektur og at landet: «mangler totalt tradisjon i stor såkalt monumental bebyggelse».⁵⁹ Nils-Ole Lund vektlegger at prosjektene de presenterer i *Byggekunst* i stor grad er inspirert av Mies, men at trekk fra fra Eames House kan skimtes.⁶⁰ Dette reflekteres også i andre arkitekters presentasjoner av byggverk og konkurranseutkast i *Byggekunst*, de påfølgende årene. En utvikling som Knut Knudsen (1903-1969), som med sitt organisk inspirerte arkitektursyn, er kritisk til allerede i 1951. I forbindelse med konkurransen om krematorium i Larvik, kom det inn flere forholdsvis spenstige og skulpturelle bidrag som Knudsen kommentert i artikkelen «Tanker om krematorium Arkitektur eller pynt» *Byggekunst*. «Det er Mies van der Rohe som går igjen, nu – amerikanisert, sterilt og beregnende.», er hans skarpe kritikk til flere av de innsendte bidragene. Dette er strømninger i samtiden og som Hovig var en del av. PAGON ble etter hvert omdannet til Gruppe 5, og ble rundt 1956 oppløst, men grupperingen holdt fortsatt sammen.

I 1956 kommer først nummer av norske versjonen av *A5- Meningsblad for unge arkitekter* ut. I artikkelen «Om norske problemer, skiver redaktør Olaf Lisberg: «Krigens ødeleggelser var enorme – det viktigste var å gi folk et sted å bo. Selvsagt. Og dermed har man ofte unngått samtidig å løse de estetisk-kulturelle problemer, de sider av arkitekturen som tross alt gjør at den står som et fremtredende uttrykk for enhver kultur epoke.»⁶¹ Utsagnet reflekterer den internasjonale debatten, der problemet ble definert som: «...manglende evne til å oppføre bygninger som kunne være symboler for felleskapet – en mangel på monumentalitet.», påpeker Haugdal.⁶² Lisbergs utspill speiler arkitekturhistorikeren Sigfried Giedion og arkitekten José Lluís Sert og maleren Fernand Légers artikkel «Nine points of Monumentality» som kom allerede i 1943.

2.2 Underproblemstilling

⁵⁹ Engh, «Etterkrigstiden. 1946-1956, 159.

⁶⁰ Lund, *Nordisk arkitektur*, 45.

⁶¹ Lisberg, «Om norske problemer», 3

⁶² Haugdal, *Arkitektur i Nord-Norge*, 451.

Alfheim svømmehall og samfunnshus er modernistisk glassarkitektur i Arktis. I dette kapittelet tar jeg utgangspunktet i det oppførte byggverket slik det sto ferdig i 1965, og undersøker Hovigs uttalelser der han fremhever viktigheten av det stedsspesifikke i sin arkitektur.

Hvorfor kan Alfheim svømmehall betegnes som stedsspesifikk senmodernistisk arkitektur, og i hvilken grad kan svømmehallen sees i sammenheng med samtidig svømmehallarkitektur i nordisk og internasjonal sammenheng?

2.2.1 Hvorfor kan Alfheim svømmehall betegnes som stedsspesifikk senmodernistisk arkitektur?

Norberg- Schulz beskriver 'regionalisme' som behovet for fotfeste i rommet, det vil si at rommet forstås som 'sted', og må ikke forveksles med provinsialitet og nasjonalisme.⁶³ Når konteksten trekkes inn i byggverket, blir monumentalarkitekturen først og fremst, *stedskunst* med Nordberg-Schulz betegnelse. Kenneth Frampton bruker begrepet kritisk regionalisme, og vektlegger at den grunnleggende strategien i kritisk regionalisme er å formidle ei universell påvirkning med elementer knyttet direkte til særegenhetene til et bestemt sted.» og at «i regionalismen kan inspirasjon være styrt av lokale faktorer som lokale lysforhold eller i konstruktiv/arkitektonisk utforming inspirert av lokal topografi.»⁶⁴

Jan Inge Hovig var en av få arkitekter som bodde i Nord-Norge mens han jobbet der i etterkrigstiden. Selv om det ikke var mer enn de tre årene han jobbet som byarkitekt i Narvik, kjente han landsdelen og naturelementene godt. I avisintervju med blant andre Lofotposten, på slutten av 50-tallet, og han jobbet med mange ulike prosjekt i landsdelen, fortalte Hovig, gjerne i svulstige ordelag, om sin inspirert han ble av den storslåtte nordnorske naturen og folk i nord.

Hovig formidlet aldri selv om det arkitektoniske uttrykke på Alfheim var knyttet til en særskilt inspirasjon fra regionen i forhold til utforming og materialitet. Men han jobbet med Alfheim samfunnshus og svømmehall og Tromsdalen kirke, som ligger rett over

⁶³ Norberg-Schulz, *Stedskunst*, 32 og 37.

⁶⁴ Frampton, «Towards a Critical Regionalism», 22

Tromsøysundet, samtidig. Om kirka beskrev han at inspirasjonen var: «Nordlyset, fjellformasjonene, menneskene og mørke var alt sammen inspirasjonskilder.»⁶⁵ Myte og fortellinger for å forklare naturfenomen og naturformasjoner er kjent gjennom historien. Og å skape myter og fortellinger for å forklare moderne arkitektur, kan for Hovig ha vært en måte å gjøre sin skulpturelle arkitektur umiddelbart forståelig og akseptert på. Hovig fortalte gjerne om sin inspirasjon fra naturen og behersket kunsten å formidle sine byggverk til folk flest gjennom å skape assosiasjoner til lokal natur. Naturelementene kan man da se på som aktører som påvirket prosessen fram til uttrykket på kirkebygget og muligvis svømmehallen også. I de siste tegningene fra 1960 ser man helheten i Alfheim-komplekset, slik det var planlagt oppført. Der finner man tydelige arkitektoniske referanser til Tromsdalen kirke. Det er derfor ikke utenkelig at han kunne ordlagt seg i lignende vendinger om svømmehallen og samfunnshuset, om hele det planlagte komplekset var blitt ferdigstilt. Det er selvsagt kun et tankespinn, men studerer man de siste tegningene fra 1960 viser de *Samfunnshuset (ill. tegning fasade 1960)*, med stående betongskiver, og en lett svai i møne. Om det var blitt oppført som planlagt, ville Alfheim hatt en tydelig referanse til den karakteristiske skivearkitekturen i kirka, enn svømmehallen har i dag. Samtidig har Alfheim svømmehall en autonom arkitektur som referer til grunntrekkene i landskapet den er omgitt av der den ligger som et landemerke, på brinken over byen. Den har en monumentalitet som «får sin karakter fra stedet» og «preger stedet» i likhet med Tromsdalen kirke.⁶⁶ De store glassfasadene speiler det omkringliggende naturlandskapet, og arkitekturen blir en integrert del av det. Er man inne i bassengrommet blir den flott utsikten mot naturlandskapet som omkranser byen, som en del av anlegget. Det karakteristiske sommerfugltaket føyer seg inn i linjeføringa i de omkringliggende fjellene, samtidig står svømmehallen som en tydelig figur mot bakgrunnen.⁶⁷ Når det er mørkt ut lyser Alfheim opp omgivelsene, og svømmehallen framstår nærmest som et ekspressivt senmodernistisk krystallpalass.⁶⁸ Ved å visuelt å reduser skille

⁶⁵ Hovig, «Tromsdalen kirke», 210.

⁶⁶ Norberg-Schulz, *Stedskunst*, 6.

⁶⁷ Denne takformen kjenner vi først fra Le Corbusier skisser til sommerhuset, Maison Errazuriz i Chile. Det skulle ligge på en avsidsliggende klippe med utsikt over Stillehavet. Beliggenheten var utfordrende for Le Corbusier. Han møtte dem med sin varemerkemiks av organisk design og moderne innovasjon. Le Corbusier planla å bygge med en rustikk blanding av stein og tre - materialer som var lokale for området.

⁶⁸ Bletter, "Interpretation of Glass Dreams: Expressionist Architecture and the History of the Crystal Metaphor", 37-38. Da Bauhausskolen åpnet i 1919 benyttet Walter Gropius krystall som metafor for skolen og fremtiden i sitt åpningsmanifest. Krystall og glass ble et symbol for framtida; det moderne. Og glass har satte et vesentlig preg på moderne arkitektur. Arkitekturen fra både mellom- og etterkrigstiden er derfor en viktig del av vår

mellom ute og inne skaper Hovig glidende overganger, slik at skille mellom ute og inne viskes ut. Dette er et gjenkjennelig grep for å få glidende overganger mellom arkitektur og natur, som man finner i flere av Hovigs byggverk I hvilken grad kan svømmehallen sees i sammenheng med samtidig svømmehallarkitektur i nordisk og internasjonal sammenheng?

For å undersøke dette har jeg valgt å undersøke to norske, en svensk, en dansk, en engelsk og en australsk svømmehall, i tillegg til Hovigs to andre svømmehaller i hhv. Harstad og Narvik som jeg har funnet nyttig å belyse her.

Hovig tegnet også svømmehall i Harstad (1958) og Idrettens Hus (1968) i Narvik. Begge har en tydelig Hovig signatur med svevende tak og store glassflater. I Harstad er ligger samfunnshuset med svømmehall på ei skrånende hjørnetomt midt i byen, der den er en integrert del av et kvartal med samfunnshus, kino og bygårder. Svømmehallen har svevende tak, men i avtrappende horisontale skiver og store avtrappede glassvegger. Et bygg med karakter og skulpturelle elementer. Idrettens Hus i Narvik er et monumentalbygg som ligger fritt til med utsyn med Ofotfjorden. Som på Alfheim har han også her brukt det svevende taket som et mykere element over det store rettvinklede bygningskroppen. De store glassfasadene bytes med et bredt betongbånd mot nord og sør. Mot øst og vest slipper glassfasadene det store lyset inn i den høyloftede svømmehallen, og åpne opp mot den flotte utsikten mot Ofotfjorden og naturlandskapet som omslutter byen.

Svømmehallen ved Norges Idrettshøgskole (NIH) (1957-1967), tegnet av arkitektene Christian Pran (1902-1961) og Otto Torgersen (1910-2000). Svømmehallen er en paviljong i NIHs større bygningsmasse og ligger på et stort grøntområde i umiddelbar nærhet til naturen.. Den har pulttak, stor skrå glassfasade mot vest og konstruksjonsprinsippene kommer tydelig til uttrykk i de synlig meislede betongsøylene, tverrgående veggskiver i tegl med trekonstruksjoner med lette glassfelt spent mellom disse. Lys, luft, vann og natur var viktig for arkitektene, som det var for alle som tegnet svømmehaller der STUI og Rolf Hofmo var involvert.

historie, og i denne teksten legges vektlegges tilnærming til bevaring av etterkrigstidens glassarkitektur på et overordnet plan.

I Ålesund ligger Klipra svømmehall (1967) tegnet Hovigs kullkamerat fra NTH, Karstein Oddmundsen Vik (1919-2003) fra Sykkylven. Bygningskroppen betong har stor glassfasade på den ene langveggen, med høye vertikale vinduer med jernsprosser, inngangspartiet har en stram baldakin som hviler med enkle søyler. Svømmehallen har pulttak og er lys og lufting. Arkitekten har fulgt de programatiske kraven om lys, luft og vann. Der Alfheim strekker seg opp og fram, og har Vik gitt byggverket et uttrykk med klare konnotasjoner til den tidlige modernismen fra mellomkrigstiden,

I 1960 sto Sentralbadet i Bergen ferdig, tegnet av Halvdan Grieg (1925-2001). Det var Bergens første svømmehall. Materialiteten var også her betong, glass og stål, med en stor glassfasade mot vest som gir flott utsikt mot Nøstebukten. Svømmehallen er lys og høyloftet. Mot øst er den mer lukket, men har et vindusbånd som går langs helle fasadens første etasje. Bassenget er 25 × 14,5 m. Med svømmehall, dampbad, styrtbad, romerbad, karbad og kullsyrebad. Som på Alfheim var det restaurant i tilknytning svømmehallen. Da det åpnet ble anlegget betegnet som Norges flotteste bad, der 800 badende kunne boltre seg der samtidig. I underetasje på Sentralbadet ble Norges første bowlinghall åpnet samme år.

Også i Sverige var det noen intense tiår etter andre verdenskrig da det svenske folkehjemmet skulle bygges. Som her i landet var investeringer i offentlige velferdsbygg som svømmehaller et prioritert mål. I Luleå i Nord-Sverige åpnet Pontusbadet (1946-57) våren 1957. Det er tegnet av arkitektene Jan Ericson, Torgny Gynnerstedt og Bengt Ågren, og er tegnet som et lite senter med herre- og damefrisør, treningslokaler og kafé. Dette var en kombinasjonsdrift som også ble anbefalt i Norge, der det var mulig. Pontusbadet er et godt eksempel på 1950-tallets form- og kvalitetsbevisste konstruksjon. Som på hos Hovig er det store glassfasader rundt svømmebassenget. De åpner ut mot Luleå-buktens vannspeil. Veggene i svømmehallen er kledd med smalt spile-panel, og interiøret er utsmykket med glødende mosaikk ved barnebassenget og tre-relieff i vestibylen.⁶⁹

Kildeskovhallen (1966-1970), tegnet av Karen (1917-2001) og Ebbe Clemmensen (1917-2003), sto åpnet først fem år etter Alfheim. Svømmehallen et ligger idyllisk til i Kildeskoven i Gentofte, en forstad til København. Den er i betong, stål og glass. Bygningsmassen består av flere kubiske volum forskjøvet i forhold til hverandre. Svømmehallens store volum har en åpne og lett konstruksjon. Store glassvegger går fra gulv til tak forsterke det lette uttrykket.

⁶⁹ Luleå kommune, Luleå.se.

Det skulle oppleves som å bade i skyggen av de store trærne når sola strekker seg inn mellom trestammene og stålsøylene. At arkitekturen er med på å viske ut skille mellom ute/inn er et grep vi kjenner igjen fra Hovig på Alfheim svømmehall. Slanke stålsøylene bærer et flatt tak bygd av gitterdrager. Svømmehallens karakteristiske glassarkitektur understreker samspillet med omgivelsen, og i Danmark regnes den som et av de fineste eksemplene på ekspressiv modernisme.

I en park, midt i London ligger Crystal Palace National Sports Centre (1953-1964) – tegnet av London City Council Architectural department, ledet av Norman Engleback (1927-2015). Det er kombinert svømmehall og idrettsanlegg. Crystal Palace National Sports Centre er bygningskroppen et stort volum. Høye glassvegger omslutter en stor multifunksjonshall, som i tillegg til svømmehall, rommer treningsbaner, turnhall, squashbaner, treningsstudio med mere. De ulike «rommene» flyter sømløst inn i hverandre. Over dette er et høyt søylefritt tak. På grunn av det store spennet kan arealet tilpasses ny bruk ved behov, uten større strukturelle endringer. Hallen ligger i tilknytning til område Joseph Paxtons (1803-1865) opprinnelige utstillingshall, Crystal Palace (1850-50) lå. Den brente ned i 1936.

Melbourne olympiske svømmehall (1956) av Wolfgang Sievers (1913-2007) ble tegne og oppført til De olympiske leker i Melbourne i 1956, og er den eneste av svømmehallen Dette er en svømmehall i glass, stål og betong. Den har et ekspressivt og skulpturelt formspråk som kan gi assosiasjoner til Hovigs Alfheim og Idrettens Hus. De store glassgavlene er nærmest rombeformet. Tribunens atrier definerer de skrå veggene som er utgangspunktet for romben, saltaket speiler tribunenens vinkel og fullfører formen. En smalere rombe repeterer formen og blir nærmest som et pediment på fasaden.

I delkapittel 2.2.1. begrunner jeg hvorfor Alfheim svømmehall kan defineres som stedsspesifikk. Dette utelukker ikke at Alfheim også kan leses som en representant for nordisk og internasjonal seinmodernistisk svømmehallsarkitektur. I gjennomgangen av de utvalgte eksemplene over finner jeg flere fellesnevner for disse svømmehallene.

Alle svømmehallen er utpreget glassarkitektur, selv om de varierende i arkitektonisk formspråk. Materialiteten er i stor grad lik. Alle svømmehallene er moderne bygninger av betong, stål og glass. De er alle åpne luftige svømmehaller, som har en arkitektur som gir tilknytning til omgivelsene, med et unntak, svømmehallen i Harstad som ligger et utpreget bymiljø, og naturen de omgir seg med.

Særpreget med store glassflater og materialiteten som Alfheim svømmehall har, er steds spesifikk, har den samtidig likhetstrekk med andre seinmodernistiske byggverk andre steder i verden. Den har noe universelt over seg, som er representativ for periodens svømmehallsarkitektur, både i Norden og internasjonalt.

2.3 Underproblemstilling

I store deler av perioden Hovig arbeidet med Alfheim, samarbeidet han med Christian Norberg-Schulz på med andre prosjekt, og man kan se en klar utvikling i Hovigs formspråk i løpet av denne tiden. **Hvorfor kan det være en sammenheng mellom dette samarbeidet og Hovigs utforming av Alfheim fra 1956 til 1960?**

Da Hovig og Norberg-Schulz fikk delt andre premie i konkurransen om Norges Varemesse på Sjølyst i 1956, ble det ikke tildelt noen førstepremie. Hovig og Norberg-Schulz skal ikke ha kjent hverandre fra tidligere, da: «Hovig ringte CNS «tidlig høst» og sa: «Vi har vunnet» og spurte: «Hva skal vi gjøre nå?» og foreslo samarbeide om et nytt prosjekt.», kan Gisle Jakhelln fortelle i en e-post. Han intervjuet Norberg-Schulz i 1990, i forbindelse med artikkelen «Hovig i Nord» i *Byggekunst*. Han forteller videre: «CNS var i Oslo noen uker i oktober 1956 og de laget da prinsippkissene som ble fulgt i det videre prosjektet.». Hovig, Egil Mørch og Norberg-Schulz hadde felles kontor i over en toårs-periode, men Norberg-Schulz oppholdt seg store deler av denne tiden fra 1956 i Italia. Mye av arbeidet med Messehallen skal det derfor ha vært Egil Mørch og Hovig som sto for. Mørch som den produktive og Hovigs den kreative.⁷⁰

Dette skjedde parallelt med at Hovig høsten 1956 presenterte sin første skisse til Alfheim samfunnshus og svømmehall (ill først skisse) for kommunen. Bygningen henvender seg mot en opparbeidet park med plaskebasseng på tomtens flate del mot sør-sørøst. Utkastet har et nedtonet og stringent uttrykk med store glassflater, vindusbånd og en L-formet bygningskropp satt sammen av to rektangulære volum, samt et tredje volum som «vokser» opp av L'ens lengste arm. Et arkitektonisk uttrykk som gir konnotasjon til Mies van der Rohes (1886-1969)

⁷⁰ «Da Messebygget ble til. En samtale med arkitektene.» Intervju av Rie Bistrup, Aftenposten 5. juni 1962.

campus-arkitektur vi kjenner fra utbyggingen av Illinois Institute of Technology (IIT) i Chicago. «Fordi Mies alltid har rendyrket klare hovedideer, og alltid begrenser sine virkemidler, er hans arkitektur fremfor noen annen kilden for den moderne arkitekturens ABC» skriver Arne Korsmo og Christian Norberg-Schulz da de i 1952 presenterte Mies arkitektur *Byggekunst*.⁷¹ Mies påvirket og inspirerte mange arkitekter, både i Norge og internasjonalt. At Hovigs utkast har trekk som kan minne om van der Rohe's arkitektur er derfor ikke unikt, tiden tatt i betraktning. Hovigs utkast har en nedtonet og en begrenset bruk av virkemidler, men følger også den programmatisk anbefaling for svømmehaller gitt av STUI:

Badet bør ha en stor solrik tomt så lyset kan komme til fra alle kanter. Spesielt er det viktig å få riktig lys i svømmehallen, og en plassering av badet i tomtens nord-østlige hjørnet er fordelaktig. Om mulig bør en på en eller annen måte la de badene få adgang til sol bad. Det er naturligvis en stor fordel om tomten kan disponeres helt ut av badet. Da står en fritt og kan få en god planløsning. På den annen side er det ofte ønskelig å la badet inngå som en del av et større bygg, for eksempel i forbindelse med «idrettens hus» med lokaler for innendørs idretter.⁷²

Hovig var opptatt med flere store byggeprosjekter i Nord-Norge, og var i etterkrigstiden ingen del av det dominerende arkitekturmiljøet Oslo. Men som sine andre samtidige arkitektkolleger må han selvsagt ha kjent til avantgarde-miljøet i PAGON- og senere Gruppe-5 i sfæren rundt Norberg-Schulz. Det besto blant andre av Korsmo-elevene Geir Grung, Håkon Mjelva, Sverre Fehn og Odd Østbye.

Gjennom samarbeide med Norberg-Schulz, skriver Kristin Arnesen, med henvisning til dette miljøet: «...kom Hovig nå i kontakt med et arkitektmiljø som praktiserte en eksperimenterende modernistisk arkitektur.»⁷³

Samarbeidet om Messehallen og Villa Weidemann er i seg selv ingen indikasjon på at dette førte Hovig nærmere kretsen rundt Norberg-Schulz. Samarbeidet mellom Hovig, Mørch og Norberg-Schulz skal kun ha knyttet seg til de konkrete prosjektene de var sammen om. Hovig hadde en svært stor portefølje i denne perioden og var opptatt på mange hold. Norberg-Schulz oppholdt seg i Italia store deler av tiden samarbeidet pågikk. Der jobbet ham med

⁷¹ Korsmo og Norberg-Schulz, «Mies van der Rohe», 89.

⁷² Thaulow, «Bad og svømmeanlegg» i *Boka om idrettanlegg*, 88-89.

⁷³ Arnesen, «En ekspressiv skulpturell vending?» i *Brytinger*, 244.

doktorgradsavhandling sin, og senere med bygging av feriehuset «Italiesin» i Porto Ercole. De lange periodene CNS oppholdt seg i Italia, og at CNS ikke har snakket om noen slik kontakt mellom Hovig og arkitektene i PAGON-miljøet, indikerer at det ikke var noe interaksjon mellom Hovig og dette progressive miljøet.⁷⁴

Det ligger også en antydning fra Arnesens at samarbeidet mellom de to arkitektene trolig har bidratt til vendingen mot det mer skulpturale og ekspressive som skjedde i Hovigs prosjekt med Tromsdalen kirke. En vending som også sees i utviklingen i tegningsmaterialet til Alfheim samfunnshus og svømmehall. Allerede i februar 1957 kan vi se en endring i utformingen av Samfunnshuset. Samfunnsalens volum har nå fått en mer formfull, avrundet form som kan gi assosiasjoner til Nils Holters (1899-1995) *Store studio* på Marienlyst fra 1950.

Samarbeidet mellom de to arkitektene, skal ha vært et jevnbyrdig samarbeid, der de grep fatt i hverandres positive elementer. CNS var opptatt av rom- og formelement som redskap for «å gripe fatt i de grunnleggende elementene i enhver oppgave». Dette kan selvsagt ha vært noe de har drøftet i forbindelse med arbeidet med Messahallen som Hovig kan ha tatt til seg i sitt arbeid.⁷⁵ Samtidig kan man ikke se bort fra at det kan ha vært en viss påvirkning også motsatt vei. Hovig var i utgangspunktet mer skulpturell og sammensatt i materialbruken i sine tidligere prosjekt, der CNS var opptatt av rette linjer og forenkling og ikke så mye det skulpturelle elementet.⁷⁶

Det var også en mer generell endring i tilnærmingen til arkitekturen bland norske arkitekter, muligens som følge av debatten rundt den tidligere nevnte artikkelen til Olaf Lisbergs «Om norske problemer» i *A5 – Meningsblad for unge arkitekter* i 1956.

I løpet av 1957 gjøres justeringer på tegningene, før Hovig legger fram et nytt forslag i april 1958 der materialer som naturstein, glass og betong vises tydelig i skissene. (ill)

Fasade mot øst har utsmykning av en stuper i svevet på svømmehallen spilekledde fasade. Disse tegningene viser første utkast der kun svømmehallen er med. Muligens er det på dette

⁷⁴ Arkitekt Gisle Jakhelln intervjuet Christian Norberg-Schulz 18.06.1990 i forbindelse med artikkelen «Hovig i Nord» i *Byggekunst* nr. 7 samme år. I telefonsamtaler og eposter mellom undertegnede (studenten), har Jakhelln gjenfortalt innholdet i upublisert materiale fra dette intervjuet, som bekrefter de ovennevnte påstandene. I forbindelse med arbeid på Narvik sykehus traff Jakhelln Jan-Inge Hovig.

⁷⁵ Arnesen, «En ekspressiv skulpturell vending?» i *Brytinger*, 244.

⁷⁶ Ibid.

tidspunktet gjort vedtak om å dele byggeprosjektet i to byggetrinn. Den endelige grunn planer for første byggetrinn begynner å ta form.

Snitt av svømmehallen viser bærende søyler med dragere. Disse kan minne noe om de radialtgående dragerne med en kragarm på vel 9 meter, som bærer kinogalleriet på Saga kino i Odd Fellow-gården (1932-1940) i Oslo, tegnet av Gudolf Blakstad og Herman Munthe-Kaas. Disse dragerne gjorde at man unngikk frittstående søyer i vestibylen.⁷⁷ (ill av foajeen på Saga)

Hovig var en uttalt beundrer av den finske arkitekten Alvar Aalto (1898-1976).⁷⁸ Han trekker fram finnenes forhold til arkitektur i panegyriske ordelag: «Finnene er fenomenale, og de har en forankring i det nasjonale uten at deres kunst er hjemmespikket. —I Finland får store arkitekter betydelige oppgaver. Her hjemme gir man stadig oppdrag til folk uten en gang å se på resultatene.»⁷⁹

De utkragede søylene er en funksjonell konstruksjon som man finner igjen hos flere arkitekter. Blakstad og Munthe-Kaas benyttet en relatert utformet søyle i både Saga kino (1928-1939) og som bærende og dekorativ konstruksjon i baldakinen på Kunstnerens hus (1930). På Alfheim har utformingen av de utkragede søylene i svømmehallen en klar konnotasjon, eller kanskje man kan kalle det en *homage* til søylene med utkragede «kapiteler» i trykkeriet til avisen Turun Sanomat i Turku (1928-1930) av Aalto. (ill)

Aaltos søyler er frittstående og organiske i sin form, de nærmest gror nærmest inn i taket. På Alfheim er de bærende søylene veggfaste og stramme i formen. De er en funksjonell bærende konstruksjon som løfter det høye taket og forsterker romligheten i svømmehallen.

Han jobber med mange ulike alternativer bærende søylekonstruksjoner. (ill) Det er derfor tydelig at Hovig har vært bevisst på, og jobbet aktivt med å finne den beste konstruksjonen for dette byggverket. At han har være inspirert av andre trekker ikke ned med den løsningen

⁷⁷ Pryser, *A/S Stortingsgaten 28 – Odd Fellow gården 1932-1957*, 39.

⁷⁸ Arkitekt og forfatter Gisle Jakhelln intervjuet Hovigs samarbeidspartner Kjell M. Soløy i 1990 i forbindelse med Jakhellns artikkel «Hovig i Nord» i *Byggekunst* nr 7/1990. Jakhelln skriver i en e-post til undertegnede: «I mitt intervju med siv.ing. Kjell M. Soløy 25.06.1990 sier han at Hovig var en stor beundrer av Alvar Aalto. Kjell M. Soløy var rådgivende ingeniør i byggeteknikk med kontor i Bodø. Hovig var engasjert av Soløy til å tegne innredning av Soløys nye leilighet i toppetasjen i Moloveien i Bodø, som var ferdig i 1970. Soløy og Hovig samarbeidet på flere prosjekter, særlig med Systemhall Norden. Det ble oppført ett eksemplar av idrettshallen, på Leknes, og visstnok et i Syd-Sverige.»

⁷⁹ «Da Messebygget ble til. En samtale med arkitektene.» Intervju av Rie Bistrup, *Aftenposten* 5. juni 1962.

han kom fram til. Å la seg inspirere av god arkitektur fra arkitekter som har jobbet før deg er ikke noe nytt. Og la seg inspirere av andre arkitekter er ikke noe nytt i kunsten og arkitekturen dette kan vi finne helt tilbake fra antikken, men det er selvfølgelig en vesensforskjell på å la seg inspirere og direkte kopiere andre arkitekter.

Det kan ofte være vanskelig å finne en grense for når man kan si at noe er direkte kopiert eller om arkitektene er blitt inspirert. At enkelte arkitektoniske element ligner eller er svært like tidlige tiders arkitektur, er nesten ikke til å unngås, og man finner det igjen både i arkitektur fra antikken, nyklassisismen og i modernismen, uten at dette blir utdypet videre her.

Det er også på dette tidspunktet at arkitekten foreslår å benytte furupanel i himlingen i restaurant, atletikksal, vestibyle og vindfang, istedenfor tidligere foreslåtte Sandex akustiske plater. Grepet med å endre materialiteten i himling i disse rommene var ikke en bare en kostnadsbesparelse, men påvirket også det estetiske uttrykket. Himlingen i med smale spiler ble beiset med Herdins beis i lysantikk farge og deretter lakkert. Panelet som ble benyttet i atletikksalen hadde noe bredere dimensjon i enn i vestibylen. (ill)

Også i svømmehallen ble det benyttet furuspiler i himlingen. (ill fra Knut Stokmo/Perspektiv museum), denne materialbruken ble videreført i det utkragede taket. Dette skapte et helhetlig uttrykk der den gjennomgående bruken av samme materiale og uttrykk i himlingen inne og ute, sammen med den omsluttende glassfasaden i svømmehallen. Ved å visuelt å redusere skille mellom ute og inne skaper Hovig gliden overganger slik at skille mellom ute og inne viskes ut. Dette er et gjenkjennelig grep for å få glidende overganger mellom arkitektur og natur man finner i flere av Hovigs byggverk. I Stalsberghagen krematorium (1954-58) trekker han selv fram at det var viktig for han trekke naturen inn gjennom store vinduer, for å skape et rom for kontemplasjon for de som kom til krematoriet.⁸⁰ Da Idrettens hus i Narvik, som Hovig arbeidet med parallelt med Alfheim, blei presentert i Byggekunst i 1968, trakk han fram at idrettsanlegget ligger sentralt og dominerende til i bybildet men praktfull utsikt mot Ofotfjorden og fjellene. At han ville ta inn disse naturopplevelsene i anlegget, samtidig som bygningen i mørketiden lyser vakkert opp i omgivelsene.⁸¹

⁸⁰ NRK.

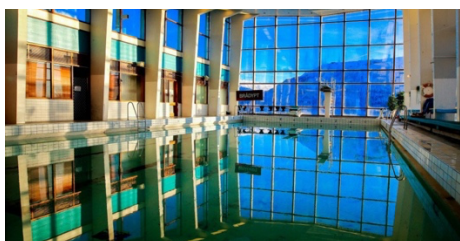
⁸¹ Hovig. «Idrettens Hus, Narvik» i Byggekunst, årg. 5

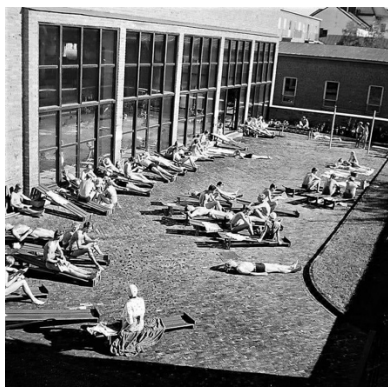
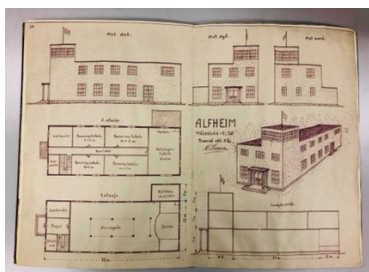
Funn i arkivmaterialet i Tromsø byarkiv, viser at svømmehallen og restauranten som ble ferdigstilt i 1965, var planlagt som første byggetrinn. Andre byggetrinn ble utsatt og utsatt. Først i 1981 vedtok kommunene å ikke realisere den delen av byggverket der samfunnshuset skulle være plassert. Det var økonomiske årsaker til dette, men også at byen hadde fått andre lokaler som ivaretok den intenderte funksjonen til det planlagte samfunnshuset på Alfheim. Fokus kino tegnet av arkitekt Gunnar Bøgeberg Haugen (1922-1999) åpnet i 1973, og var med sine 735 sitteplasser en av ladets største kinoer. Byggearbeidet på Kulturhuset i Tromsø sentrum ble igangsatt samme år som kommunene vedtok å skrinlegge andre byggetrinn på Alfheim. At *Samfunnshuset* på Alfheim ikke ble oppført i Hovigs levetid, kan være en indikator på hvorfor Hovig aldri selv publiserte noe om dette byggverket, og hvorfor det omtales i fagpressen første gang så sent som i 1990. Fordi Alfheim ble planlagt og tegnet som ett stort og helhetlig kompleks, blir også utviklingen i tegningsmateriale fra 1956 til 1960 for samfunnshuset bli drøftet i dette essayet.

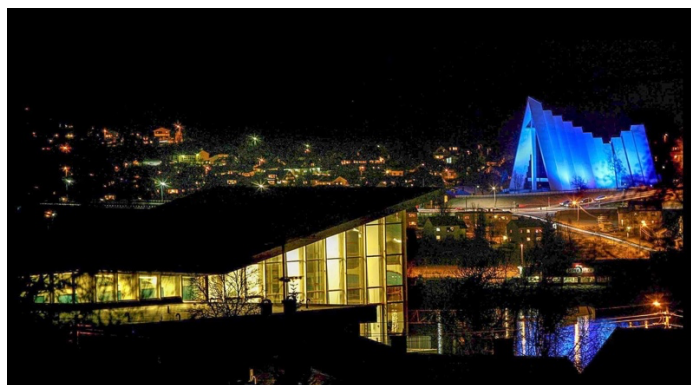
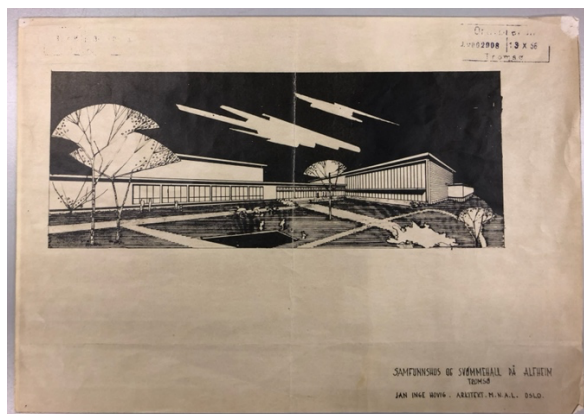
2.4 Konklusjonen

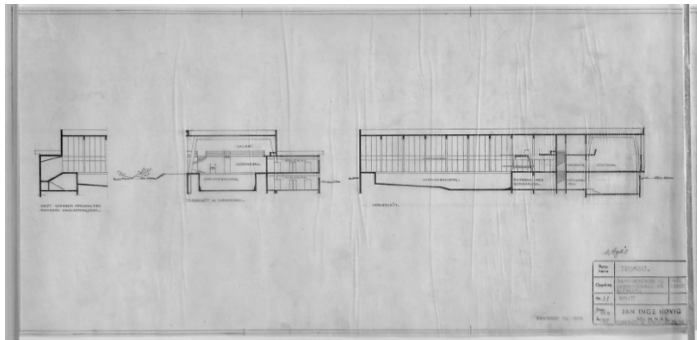
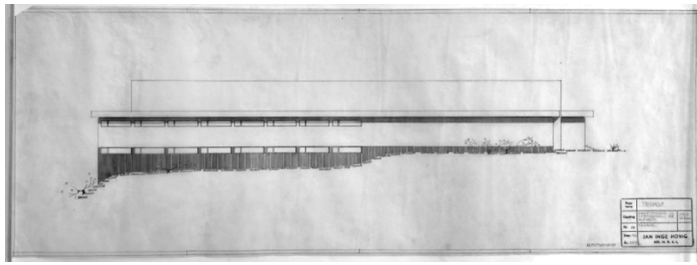
I tegnings materialet finner jeg at utviklingen i tegningsmaterialet har skjedd gradvis, men også at i har jobbet mest med som skulle blitt samfunnshuset. Det har også vært interessant at finne at det har vært aktører utenfor arkitektmiljøet som har vært viktige premissleverandører, ikke bare i forhold til Alfheim, men også knyttet til oppføring av alle svømmehaller som ble oppført i etterkrigstiden. Et tredje funn er at forholdet mellom Hovig og Norberg-Schulz muligens hatt mindre påvirkning på utviklingen i Hovigs arkitekturuttrykk enn tidligere antatt.

Illustrasjonsliste:

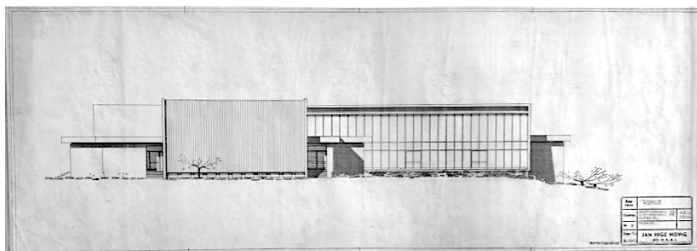


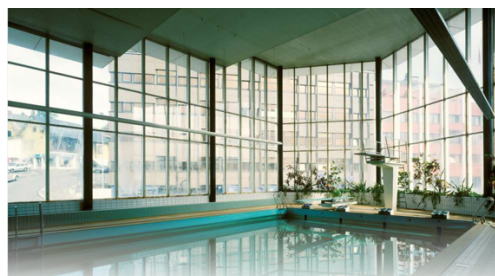
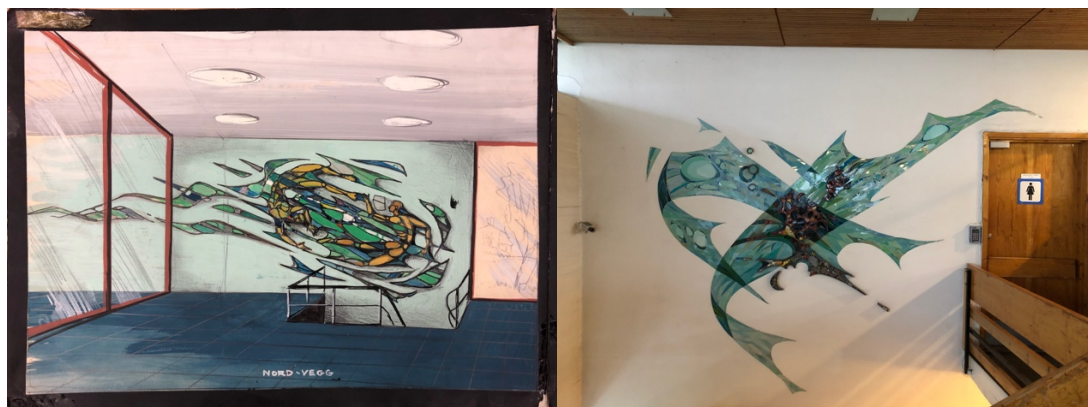


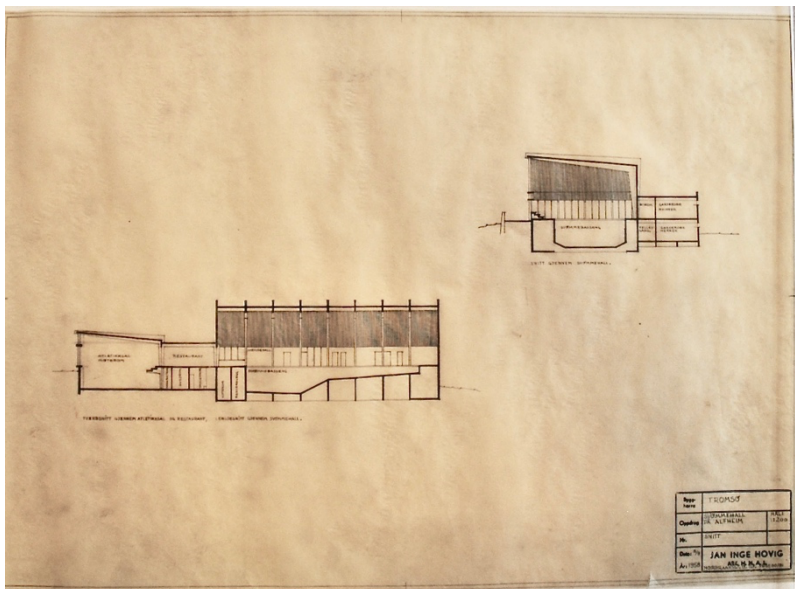
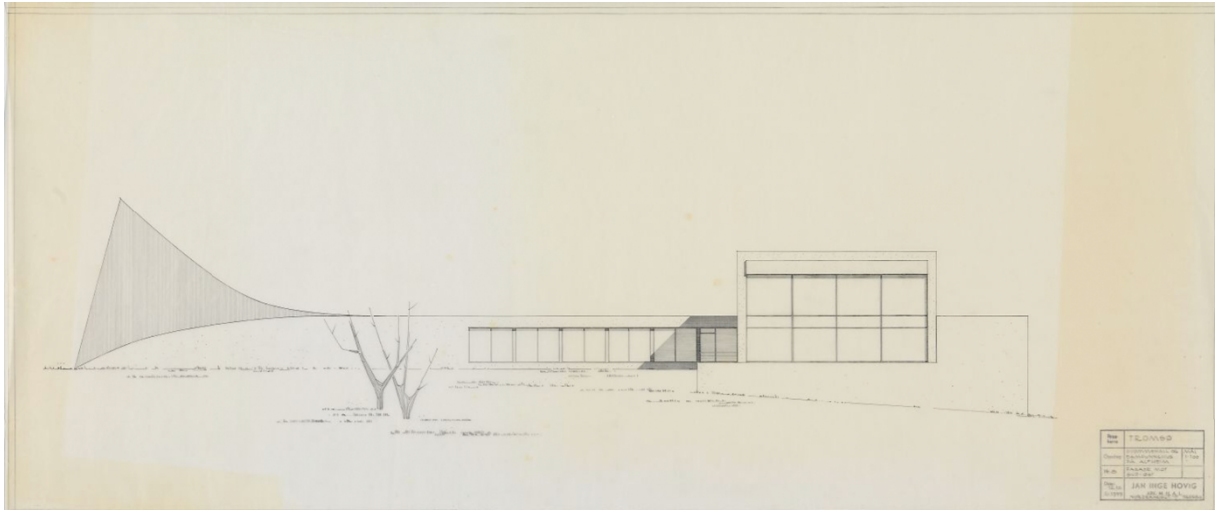




Figur 1 Alfheim perspektiv antagelig februar 1957. Blyant og tujs på kalkerpapir. Mål ukjent: Jan Inge Hovig/Nasjonalmuseet samsling







Litteraturliste:

- Bletter, Rosemaire Haag, «Interpretation of Glass Drams: Expressionist Architecture and the History of the Crystal Metaphor». I *Journal of the Society of Architectural Historians*, Vol. 40 Nr. 1 (1984), 37-38.
- Christensen, Pål og Gunnar Pedersen. *TROMSØ gjennom 1000 år. Ishavsfolk, arbeidsfolk fintfolk 1900-1945*. Tromsø: Tromsø kommune, 1995.
- Christensen, Pål, Sveinulf Hegstad, Ulf Jensen og Svein Smaaskjær (red.). *Tromsøboka den tredje*. Tromsø: Tromsøboka AS, 2002.
- Clark, Timothy J.: "Jackson Pollock's Abstraction." I *Reconstructing Modernism: Art in New York, Paris, and Montreal. 1945-1964*, redigert av Serge Gulibaut, 172-243. Cambridge: MIT Press, 1990.
- Colomina, Beatriz. *Deomesticity at War*. Cambridge, Massachusetts: The MIT Press, 2007.
- Colomina, Beatriz. *Privacy and Publicity. Modern Architecture as Mass Media*. Woburn, Massachusetts: MIT Press, 1996.
- Colomina, Beatriz. Collaborations: "The Private Life of Modern Architecture". I *Journal of the Society of Architectural Historians – Architectural History* 1999/2000, vol.58, nr.3: (Sept., 1999), 462-471. <https://www.jstor.org/stable/991540>
- Engh, John. "Etterkrigstiden. 1945-1956" I *Byggkunst* årg. 38. nr. 5-6: 159-168.
- Kjetil Fallan, "Architecture in Action: Traveling with Actor-network Theory in the Land of Architectural Research." *Architectural Theory Review* 2011, vol. 16, no. 2: (juli 2008): 80-96. <https://doi.org/10.1080/13264820801918306>
- Framton, Kenneth. *Modern architecture. A critical history*. London: Thames & Hudson, 2007.
- Framton, Kenneth. *A Genealogy of Modern Architecture : Comparative Critical Analysis of Built Form*. Ashley Simone (red.) Zürich: Lars Müller Publishers, 2015
- Framton, Kenneth. "Towards a Critical Regionalism. Six Points for an Architecture of Resistance", I *The Anti-Aesthetic. Essays on Postmodern Culture.*, Red. Hal Foster. New York: The New Press, 1998: 17-34.
- Goldhagen, Sarah Williams. «Something to Talk About: Modernism, Discourse, Style». *Journal of the Society of Architectural Historians*, Vol. 64. Nr. 2 (Juni 2005): 144-167.
- Gunnarsjå, Arne. *Norges arkitekturhistorie*. Oslo: Abstrakt forlag as, 2006.

- Hage, Ingebjørg, Elin Haugdal, Bodil Ruud og Svein Hegstad (red.). *Arkitektur i Nord Norge*. Tromsø: Fagbokforlaget, 2008.
- Hagerup, Vegard. «Litt om Sverre Pedersen». I *Sverre Pedersen – en pioner i norsk bolig- og byplanlegging*. Skrift nr. 2 (1981): Trondheim: Institutt for by- og regionplanlegging, NTH, 1-2.
- Heynen, Hilde. *Architecture and Modernity: A Critique*. Cambridge, Massachusetts: MIT Press, 1999.
- Hofmo, Rolf. «Forord». I *Boka om idrettsanlegg*, redigert av Rolf Hofmo, 5-8. Oslo: Statens idrettskontor, 1947.
- Hovig, Jan Inge. «Tromsdalen kirke. Ishavskatedralen». I *Byggekunst* årg.48, nr.8 (1966):210-215.
- Hovig, Jan Inge. «Idrettens Hus». I *Byggekunst* årg. 50, nr. 7-8 (1968):12
- Jakhelln, Gisle. «Hovig i Nord. 1945-1978», i *Byggekunst* nr. 7, 1990 årg.72: 383-389. Redaktør Ulf Grønvold
- Johnsen, Espen (red.). *Brytninger. Norsk arkitektur 1954-1965*. Oslo: Nasjonalmuseet for kunst, arkitektur og design, 2010.
- Korsmo, Arne og Christian Norberg-Schulz. «Mies van der Rohe» i *Byggekunst* nr.3, 1952 årg. 34: 85-91. Redaktører: Harald Klem og Annemor Meinstad.
- Lisberg, Olav. «Om norske problemer» i *A5- Meningsblad for unge arkitekter* nr. 1-2, 1956 årg. 9: 3-4. Redaktør: Olaf Lisberg.
- Lund, Nils Ole. *Arkitekturteorier siden 1945*. København: Arkitektenes forlag, 2001.
- Lund, Nils Ole. *Nordisk arkitektur*. København: Arkitektenes forlag, 1993.
- Norberg-Schulz, Christian. *Stedskunst*, Oslo: Gyldendal Norsk Forlag A/S,1995.
- Norberg-Schulz, Christian. *Intensjoner i arkitekturen*. Oslo: Universitetsforlaget,1967.
- Norberg-Schulz, Christian. *Modern Norwegian Architecture*. Oslo: Universitetsforlaget, 1986.
- Norberg-Schulz, Christian: «Fra gjenoppbygging til omverdenskrise: Norsk arkitektur 1945-80», i *Norges kunsthistorie, bind 7, Inn i en ny tid*. Red. Knut Berg et.al, 7-90. Oslo: Gyldendal Norsk Forlag, 1983.
- Norberg-Schulz, Christian. *Architecture: Presence, Language, Places*. Milano: Skira, 2000.
- Pallasmaa, Juhanni. *The Embodied image. Imagination and Imagery in Architecture*. John Wiley & Sons, 2011.
- Pelkonen, Eeva-Liisa. *Alvar Aalto. Architecture, Modernity, and Geopolitics*. New Haven: Yale University Press, 2009.

Pelkonen, Eeva-Liisa. "Alvar Aalto and the Geopolitics of Fame", i *Perspecta*, vol. 37, Famous (2005): 86-97. MIT Press on behalf of Perspecta.

Stangnes, Ellen, «KUN 4900 Prosjektrapport – Etterkrigsmodernismens glassarkitektur – En analyse av restaurerings- og rehabiliteringsprosessen av Norges idrettshøgskoles svømmehall», Oslo: UiO, Høst 2019,

Tjelmeland, Halvard. *TROMSØ gjennom 1000 år. Fra byfolk og bona til tromsøværingen 1945-1996*. Tromsø: Tromsø kommune, 1996.

Arkivkilder:

Arkiv i Nordland: Arkiv etter Narvik formannskap 1954-1958.

Harstad kommunes arkiv: Arkiv etter Harstad bystyre 1949-1955, sak nr. 57/1952 – Ny kino for Harstad.

Harstad kommunes arkiv: Arkiv etter bygningsrådet sak nr. 14/1955 – Byggeanmeldelse av Samfunnshus med svømmehall og festiviteten.

Tromsø kommunes arkiv: Arkiv etter Tromsø formannskap 1948-1965: Arkiv etter Alfheimkomiteen

Oppslagsverk:

Store norsk leksikon online. S.V. «etterkrigstiden». Oppsøkt 12.12.21

https://snl.no/Norge_i_etterkrigstiden

<https://www.bergenbyarkiv.no/bergenbyleksikon/arkiv/1423067>

Nettkilder:

<https://www.nrk.no/skole-deling/?mediaId=20940>

<https://www.nordiskamuseet.se/kunskapsomraden/folkhemmet>

Pontusbadet:

<https://www.lulea.se/download/18.3e695a2114d272f03ee4e9/1430919980357/Arkitektur%20sammanst%C3%A4llning.pdf>

<https://arquitecturaviva.com/works/turun-sanomat-newspaper-headquarters-turku>