



UNIVERSITETETS  
OLDSAKSAMLING

FREDERIKS GATE 3  
0164 OSLO 1

Gårds/bruksnavn Huseby & Lunde	
G.nr./br.nr. Gnr. 2 & gnr. 6	
Kommune Farsund	Fylke Vest-Agder
Sogn	Prestegjeld
Eier/bruker, adr. ELKEM ALUMINIUMSVERK - LISTA	
Gjelder: Udgravning og prøvegravning i industrielt udbygningsområde	
Flyfoto	Kartref. 1311 - II
Innber./rapport/reg. ved: Niels Hartmann	Dato Maj 1996

Vedlegg ..... / Tilhører  
Sak: 96/1024

Foreløbig indberetning

VOLLMONA - 19963004

Udgravning & prøvegravning

Huseby, gnr. 2 og Lunde, gnr. 6  
Farsund kommune  
Vest-Agder fylke

Niels Hartmann

Institutt for Arkeologi, Kunsthistorie og Numismatikk  
Oldsaksamlingen  
Oslo, maj 1996

## Indholdsfortegnelse.

1. Indledning.	s. 1
2. Undersøgelsesområdets beliggenhed og topografi.	s. 2
3. Målesystem.	s. 2
4. Undersøgelsesernes forløb og metode.	s. 3
5. Undersøgelsesernes resultater.	s. 6
5.1 Stratigrafi	
5.2 Anlæg m.v.	
5.3 Fundmaterialet	
5.4 Datering	
6. Sammenfatning/konklusion.	s. 9

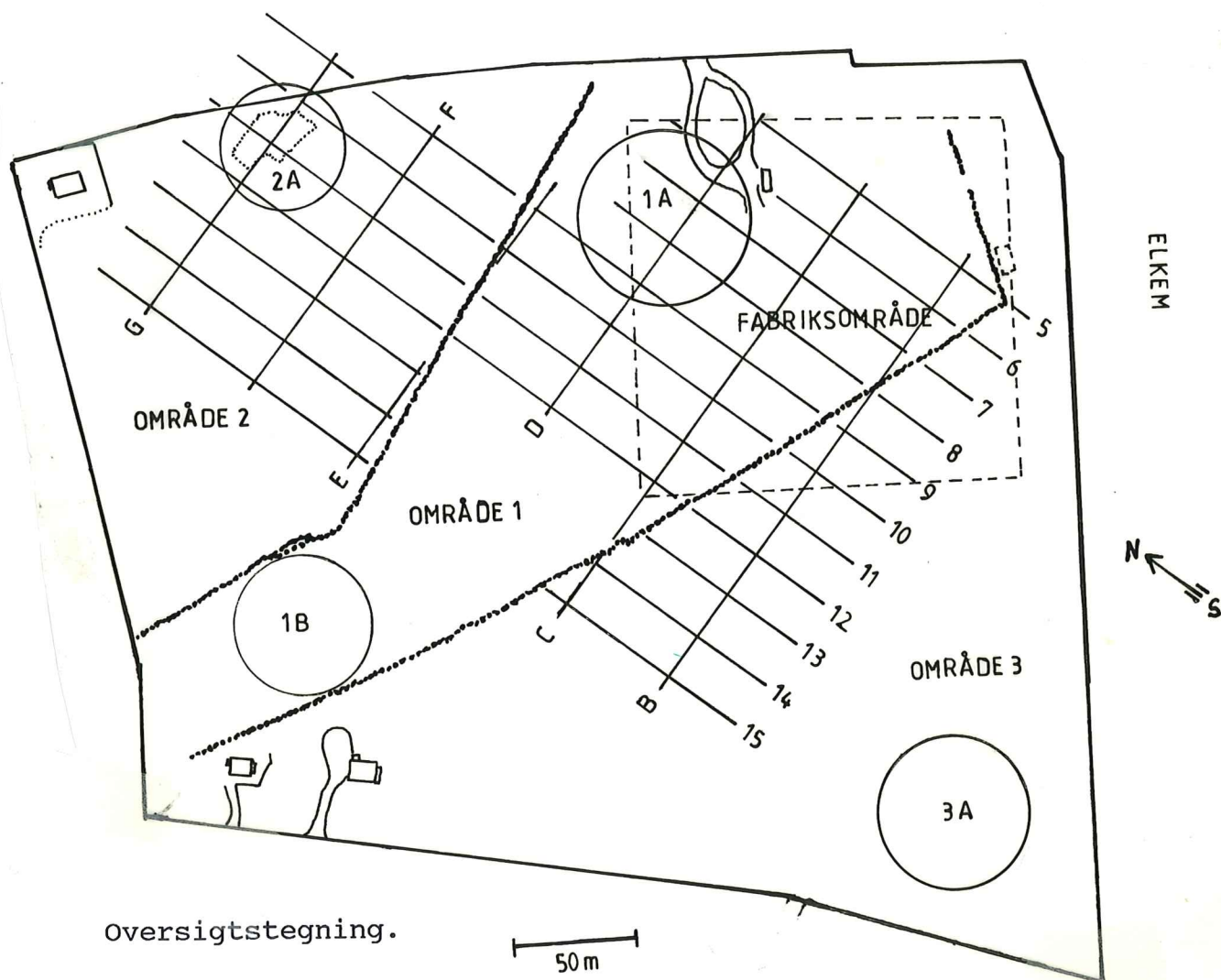
## Appendiks.

1. Tegningsbeskrivelser/Tegningsliste.
2. Fotolister.

## 1. Indledning.

Foranlediget af aktuelle byggeplaner i området umiddelbart NNV for det eksisterende aluminiumsværk på Vollmona ved Farsund, og kommunens ønske om at få frigjort et større omliggende areal udenom dette til kommende industriudbygning ( se oversigtstegning), blev der over 3 uger fra 22. april til 10. maj 1996 foretaget dels afsluttende udgravning indenfor byggeområdet, samt foretaget prøvegravning i området generelt ( se tegning/planche 1 ).

Forud for undersøgelserne i 1996 var der 20.-21. september 1995 lavet prøveundersøgelser i den nordlige del af fabriksområdet ( område 1 A på oversigtstegningen<sup>1</sup> ).



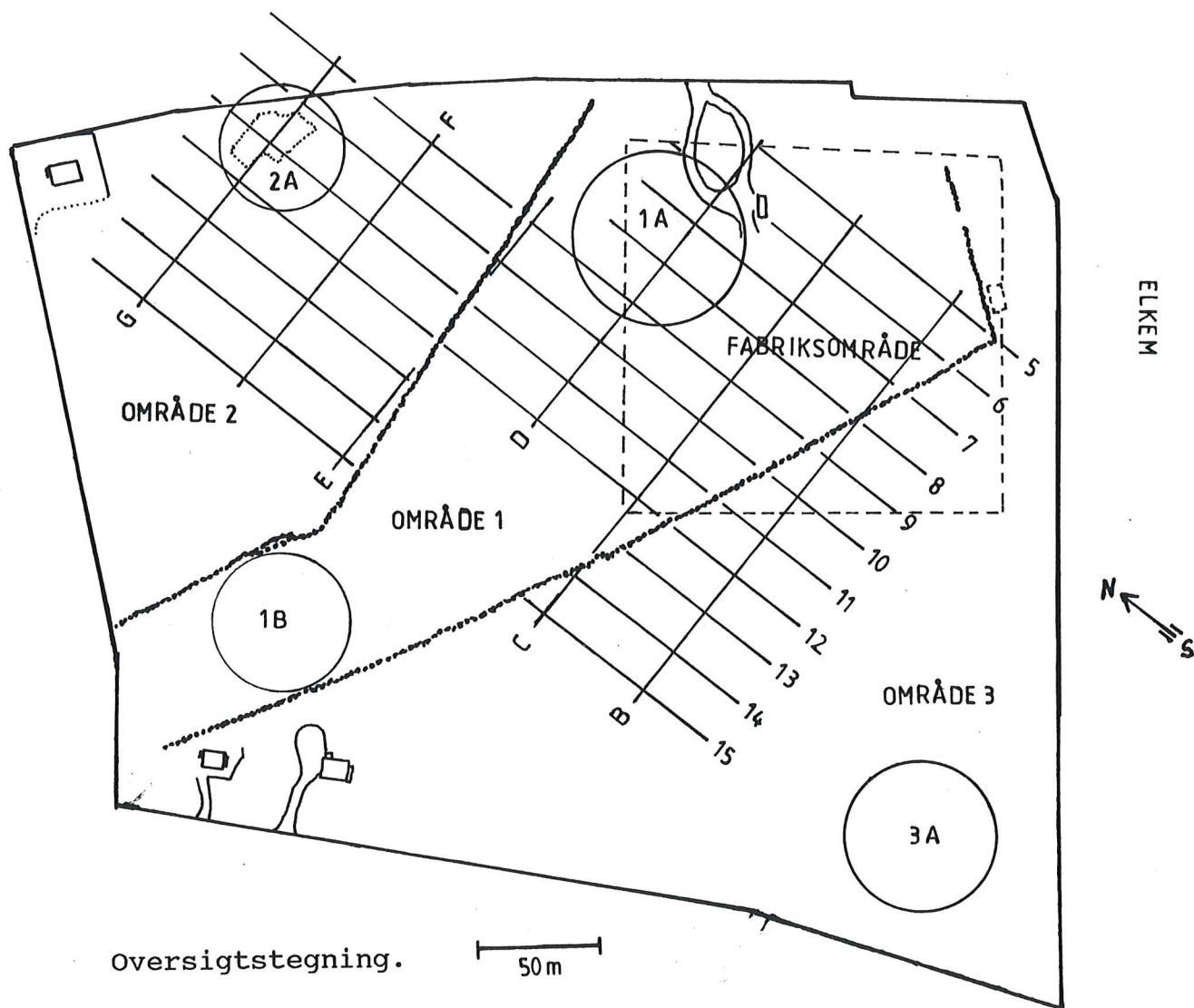
Oversigtstegning.

<sup>1</sup> For at lette beskrivelsesarbejdet er det samlede undersøgelsesområde i 1996 inddelt på oversigtstegningen i delområder 1, 2 og 3 med yderligere underinddeling.

## 1. Indledning.

Foranlediget af aktuelle byggeplaner i området umiddelbart NNV for det eksisterende aluminiumsværk på Vollmona ved Farsund, og kommunens ønske om at få frigjort et større omliggende areal udenom dette til kommende industriudbygning ( se oversigtstegning ), blev der over 3 uger fra 22. april til 10. maj 1996 foretaget dels afsluttende udgravning indenfor byggeområdet, samt foretaget prøvegravning i området generelt ( se tegning/planche 1 ).

Forud for undersøgelserne i 1996 var der 20.-21. september 1995 lavet prøveundersøgelser i den nordlige del af fabriksområdet ( område 1 A på oversigtstegningen<sup>1</sup> ).



oversigtstegning.

50 m

<sup>1</sup> For at lette beskrivelsesarbejdet er det samlede undersøgelsesområde i 1996 inddelt på oversigtstegningen i delområder 1, 2 og 3 med yderligere underinddeling.

Ved disse prøveundersøgelser blev påvist en stenalderlokalitet<sup>2</sup>, men det bliver klart understreget i prøvegravningsrapporten fra 1995<sup>3</sup>, at prøveundersøgelserne på grund af tidsmangel ikke var fuldt dækkende for hele fabriksområdet, og at supplerende prøveundersøgelser var ønskelige.

Disse supplerende prøvegravninger indgik som en del af undersøgelserne i 1996.

Deltagere Vollmona 1996:

Tonje Mikalsen Orum  
Morten Bertheussen  
Beverley Ballin Smith  
Niels Hartmann ( daglig leder ).

## 2. Undersøgelsesområdets beliggenhed og topografi.

Undersøgelsesområdet lå placeret i en direkte afstand af 2 - 3 km syd for Farsund by i et noget varierende landskab.

Hele området var præget af sandflugtsaktiviteter.

Dette gjaldt specielt arealet for den kommende reservedelsfabrik, som bliver placeret i et let kuperet ( tidligere dyrket? ) sandet område, med markante drivedannelser og op til metertykke vindaflejrede sandlag.

Fabriksområdet var forud for undersøgelserne i 1996 blevet ryddet for en spredt beplantning af fyr og birk samt anden vegetation.

Den centrale og vestlige del af område 1 var ligeledes kendetegnet ved markante sandaflejringer, og stod iøvrigt med en relativ tæt bevoksning af fortrinsvis ældre fyrretræer.

Hele område 2 samt størstedelen af område 3 lå på undersøgelsestidspunktet ud som dyrket mark i et iøvrigt meget plant område. Den sydøstlige del af område 3 stod dog dækket af kratagtig bevoksning, som iøvrigt strakte sig som en randbevoksning op omkring fabriksområdets sydlige og østlige kant.

## 3. Målesystem.

Ved undersøgelsens start var der på forhånd af kommunen afsat markeringer for en række linjer i området med 20 meters mellemrum.

Linjerne var primært afsat indenfor anlægsområdet for den kommende industribygning samt planlagt tilhørende riggplass på dyrket mark mod nord.

Linjerne var nummereret fra 5 til 10 i en øst-vest gående række,

---

<sup>2</sup> På hvilken der blev foretaget afsluttende udgravning i 1996

<sup>3</sup> Hans Persson, 30.09.95: Registreringsrapport til Vest-Agder Fylkeskommune/Fylkeskonservatoren.

og i den enkelte række var der afsat markering for hver 50 meter, hvor disse syd-nord gående rækker var nummereret med bogstaver fra B til G ( se oversigtstegning ). Prøvegrøfterne blev ved undersøgelsens start trukket efter disse linjer<sup>4</sup>, og systemet dannede udgangspunkt for afsætning af yderligere linjer vest for fabriks- og riggområdet.

#### 4. Undersøgelsesernes forløb og metode.

##### Den afsluttende udgravning på byggeområdet.

I området hvor der under prøvegravningen i 1995 var blevet påtruffet en stenalderlokalitet, blev der, efter fjernelse af overjord med maskine ned til en dybde af ca 40 cm, foretaget undersøgelse af 8 m<sup>2</sup>-felter (felt N på tegning 1).

På grund af de ret beskedne mængder flint som var fundet ved prøvegravningen, blev udgravningen foretaget i 10 cm-lag for hele kvadratmetre uden yderligere opdeling i kvarte.

Fylden fra udgravningsfeltet blev vandsoldet i sold med 3 mm maskevidde.

Udgravningen gav ca 465 stk flint fra fire udgravningslag, med en klar koncentration mod syd, og hvor flinten hovedsageligt blev fundet i lag 2 og 3.

Udover flint blev der også gjort fund af moderne keramik, og det var tydeligt, at der var foretaget nedgravninger i dele af udgravningsområdet i nyere tid.

Ved kontrol af den opgravede fyld fra en 1995-prøvegrøft ( felt M på tegning 1 ), liggende 33 m øst for ovennævnte udgravningsfelt, blev der overraskende fundet godt 70 stk flint.

Til nærmere afklaring af fundspredningen i dette område blev der foretaget 10 prøvestik i området umiddelbart rundt om den gamle prøvegrøft.

Prøvestikkene blev ført mindst 50 cm ned, men gav meget begrænsede fundmængder af flint, 1 - 3 pr prøvestik overvejende fra dybden 30 - 40 cm, og tildels opblandet med moderne keramik.

Som videre kontrol blev der mellem felt M og N foretaget 13 prøvestik med en indbyrdes afstand af godt 2 m.

Prøvestikkene blev gennemgående ført ned til en dybde af 50 cm, i enkelte tilfælde hvor der blev påtruffet sten dog knap så dybt. Hovedparten af prøvestikkene var positive, og flinten lå hovedsageligt i en dybde af 30 - 40 cm under tørven.

---

<sup>4</sup> Nummereringen for en god del af prøvegrøfterne på tegning 1 følger således også direkte dette system - grøfterne 5 - 20.

Fordelingen af fund i prøvestik fra N til M:

1	2	3	4	5	6	7	8	9	10	11	12	13
0	4	0	0	2	5	10	7	3	0	1	0	4

Da det på baggrund af disse undersøgelsesresultater stod klart, at der var tale om en diffus flintspredning med lokale koncentrationer ud i et større delvis forstyrret område uden klare kulturlag, blev videre undersøgelse anset som formålsløs.

#### Undersøgelse af prøvegrøfter i og udenfor byggeområdet

Som en væsentlig del af undersøgelserne foråret 1996 blev der foretaget prøvegravning i og udenfor det kommende fabriksområde, med henblik på at påvise yderligere bopladsområder fra oldtiden. Der var her specielt peget på muligheden for at finde dækkede stenalderlokaliteter under sandflugtslagene på stedet, samt muligheden for jernalderbebyggelse og påvisning af dyrkningsspor.

Prøvegravningerne blev foretaget med gravemaskine med en ca 1 m bred skuffe med ret skær.

Maskinen gravede under konstant kontrol et systematisk "net" af søgegrøfter ud i undersøgelsesområdet.

Søgegrøfternes omtrentlige placering er angivet på tegning 1.

På grund af de stedvis meget massive sandflugtslag blev grøfterne gravet til meget varierende dybde, fra 40 cm til godt 200 cm.

Valget af udgravningsdybde blev foretaget forholdsvis intuitivt, idet der som et helt gennemgående træk for grøfterne viste sig at være et utal af vandret afsatte sandhorisonter, hvor det ikke på noget tidspunkt var muligt at knytte flintforekomst til nogle af disse lag specifikt.

På det lidt mere flade terræn op mod område 1a, og på de dyrkede marker, kunne udgravningsdybden dog styres af den stedvise fremkomst af fyldskifter.

Ialt blev der med maskine trukket søgegrøfter med en samlet længde på godt 2600 m.

Som ovenfor nævnt blev der intet sted i profilgrøfterne iagttaget flintførende lag, hvor det dog må pointeres, at flint i mindre mængde formentlig meget nemt ville kunne overses.

For yderligere kontrol blev der i bunden af prøvegrøfterne lavet en række prøvestik med pølebor ( 15 - 20 cm i diameter ) ned til en dybde af 40 - 50 cm. Sandet fra prøvestikkene blev tørsoldet i sold med 3 mm maskevidde.

Indenfor den enkelte grøft blev prøvestikkene taget med nogenlunde samme indbyrdes afstand. Afstanden varierer dog i grøfterne indbyrdes.

Herudover blev der i et vist omfang foretaget kontrol af det opgravede sand fra grøfterne.



I prøvegrøfterne blev der således ialt foretaget 451 prøvestik, hvorved blev fundet 16 stk flint, hvilket kan sammenholdes med minimum 15 løsfund af flint fra grøftfylden.

I område 1B blev der med startniveau på ca 3 m.o.h. mod N foretaget en serie prøvestik på en linje mod syd gennem et jævnt stigende terræn ind gennem træbevokset område. Prøvestikkene fra dette område gav ingen fund af flint.

Oversigt over prøvegrøfters længde, antal prøvestik og angivelse af positive prøvestik regnet fra syd<sup>5</sup>.

Grøft	5:	65,5 m	-	24 prøvestik	-	alle negative.
Grøft	6:	76,0 m	-	24 prøvestik	-	24 (1).
Grøft	7:	128,0 m	-	44 prøvestik	-	alle negative <sup>6</sup> .
Grøft	8:	134,0 m	-	47 prøvestik	-	35 (2).
Grøft	9:	202,5 m	-	43 prøvestik	-	13 (1) <sup>7</sup> .
Grøft	10S:	46,8 m	-	6 prøvestik	-	alle negative.
Grøft	10N:	90,0 m	-	19 prøvestik	-	alle negative.
Grøft	11S:	29,0 m	-	4 prøvestik	-	alle negative.
Grøft	11N:	99,0 m	-	24 prøvestik	-	alle negative <sup>8</sup> .
Grøft	12:	101,0 m	-	22 prøvestik	-	alle negative.
Grøft	13:	148,5 m	-	33 prøvestik	-	alle negative <sup>9</sup> .
Grøft	14:	83,0 m	-	19 prøvestik	-	alle negative <sup>10</sup> .
Grøft	15S:	72,0 m	-	17 prøvestik	-	alle negative.
Grøft	15N:	65,0 m	-	17 prøvestik	-	alle negative <sup>11</sup> .
Grøft	16S:	54,0 m	-	5 prøvestik	-	alle negative.
Grøft	16N:	40,5 m	-	3 prøvestik	-	alle negative.
Grøft	17:	63,5 m	-	4 prøvestik	-	2 (2).
Grøft	18:	65,0 m	-	5 prøvestik	-	alle negative.
Grøft	19:	32,0 m	-	3 prøvestik	-	alle negative <sup>12</sup> .
Grøft	20:	12,0 m	-	1 prøvestik	-	negativ.
Grøft	21:	36,6 m	-	5 prøvestik	-	alle negative <sup>13</sup> .

---

<sup>5</sup> F.eks. 3 (2) angiver, at tredje prøvestik fra syd rummede 2 stk. flint.

<sup>6</sup> Der blev dog fundet flint i profil op mod felt M samt i en kogegrube 20 m nord for målepunkt 7C.

<sup>7</sup> Prøvestikken blev taget med lidt større mellemrum i begge ender af grøft: 5-10 m.

<sup>8</sup> Der var imidlertid tre løsfund af flint: mellem prøvestik 6 og 7, ved siden af prøvestik 8 samt mellem prøvestik 18 og 19. Alle steder 1 stk flint.

<sup>9</sup> Der blev dog i nordlige ende af grøft gjort 1 løsfund af flint, i centrale del 2 og i sydlige del 3 løsfund af flint.

<sup>10</sup> Der blev dog gjort et løsfund af flint ca 30 nord for grøftens start ved stendiget.

<sup>11</sup> Dog to løsfund af flint nordligt i grøften.

<sup>12</sup> Dog et løsfund af flint centralt i grøft.

<sup>13</sup> Lidt løsfund af flint.

Grøft 22:	27,0 m	-	3 prøvestik	-	alle negative <sup>14</sup> .
Grøft 23:	50,0 m	-	6 prøvestik	-	alle negative <sup>15</sup> .
Grøft 24:	73,0 m	-	9 prøvestik	-	2 (1) & 6 (1).
Grøft 25:	5,0 m	-	2 prøvestik	-	1 (4).
Grøft 26:	6,0 m	-	1 prøvestik	-	1 (1).
Grøft 27:	20,0 m	-	3 prøvestik	-	alle negative.
Grøft 28:	74,0 m	-	9 prøvestik	-	7 (1).
Grøft 29:	131,0 m	-	15 prøvestik	-	alle negative.
Grøft 30:	137,0 m	-	10 prøvestik	-	2 (1).
Grøft 31:	144,0 m	-	9 prøvestik	-	7 (1).
Grøft 32:	112,0 m	-	7 prøvestik	-	alle negative.
Grøft 33:	78,0 m	-	5 prøvestik	-	alle negative.
Grøft 34:	45,0 m	-	3 prøvestik	-	alle negative.

Grøfterne 35, 36 og 37 blev udelukkende gravet for nærmere at afgrænse jernalderbebyggelsen i dette område. Der blev ikke foretaget prøvestik i disse grøfter.

### Undersøgelse af jernalderbebyggelse i område 2A.

I den nordøstlige del af område 2 blev der påtruffet en række fyldskifter i prøvegrøfterne.

Da der efterfølgende blev foretaget en større fladedækkende frilægning i området, skulle det vise sig, at der her har ligget et treskibet stolpebygget jernalderhus med parvise huller efter tagbærende stolper, og en del af vægstolpehullerne bevaret samt formentlig et centralt placeret ildsted.

I tillæg til huset ligger der en del usystematiske? stolpehuller i husets nærmeste omgivelser, samt forskellige gruber, kogegruber, kulturlag og pletter med bevarede ardspor.

Huset blev nogenlunde fuldstændig afdækket ( se tegning 2 ), men ikke nærmere behandlet.

Det kunne dog konstateres, at en række af fyldskifterne rummede en god del keramik, bl. a. en del af husets stolpehuller.

For at sikre et mindre oldsagsmateriale fra området blev der foretaget delvis udgravning af et kulturlag frilagt i prøvegrøft syd for huset. Der blev i den forbindelse hjemtaget en god del keramik o.a.

Som afslutning på prøvegravningen i 1996, og med henblik på senere udgravning blev jernalderhuset delvis tildækket igen med plast og sand, og den centrale del af bebyggelsesområdet blev afmærket med stokke og mærkebånd.

## 5 Undersøgelsesresultater.

### 5.1 Stratigrafi

Som ovenfor nævnt var store dele af undersøgelsesområdet præget af sandflugtsaflejringer.

Som eksempel på stratigrafien på fabriksområdet i område 1 kan

---

<sup>14</sup> Lidt løsfund af flint.

<sup>15</sup> Lidt løsfund af flint.

henvises til profilskitse for de sydligste 70 meter i grøft 9 - tegning 3.

Beskrivelse af grøft 9 startende ca 30 m syd for pæl 9D, hvor grøften er gravet dybest og hvor der er tykke lag af vindaflejret sand.

Området fra 30 m syd for 9D og et stykke syd for pæl 9C er præget af gennemgående meget veludviklede podsolprofiler, som nogle steder ligger i flere lag ovenover hinanden.

Podsolprofilernes top er på tegningen angivet med betegnelsen tørv ( gamle væksthorisont ).

Podsolprofilerne er helt typiske og markerer sig med mørkbrune-sortede vækstlag umiddelbart under hvilke, der kommer et op til godt 10 cm tykt udvaskningslag efterfulgt af et jernholdigt gulligt udfældningslag.

Enkelte steder i grøften er der kraftige jernudfældninger.

Bortset fra podsolprofilerne er sandlagene på denne del af profilet forholdsvis strukturløse.

Fra ca 6 m syd for stok 9C afløses de strukturløse sandlag af sandlag med tætliggende vandrette striber af sand med forskellig farve varierende mellem grå, gule og meget markante mørke sandstriber.

Sandlag af denne type viser sig kun sporadisk mod bunden i grøften længere mod nord, hvorimod de bortset fra grøftens øvre parti med vækstlag nærmest er enerådende i grøften fra 6 m syd for 9C og længere mod syd.

I den sydlige ende af grøften markerer sig iøvrigt tre skråtstillede lag af organisk materiale.

De tætliggende vandrette striber af sand og lagene med organisk materiale blev under udgravningen tolket som vandafsatte lag.

Ifølge Asbjørn Berntsen ( geolog på Elkem ), som besøgte udgravningen hen mod dennes afslutning, skulle de tætliggende striber af sand med vekslende farve imidlertid være typiske udtryk for et kystzone-fænomen, hvor havet til forskellig tid aflejrer sand af forskellig type og farve i strandzonen, hvorfra det transporteres videre med vinden og aflejres i baglandet.

Kystzonens placering i forhold til aflejringerne kan variere fra få meter til flere hundrede.

De iagttagne lag af organisk materiale ( A, B og C ) må i den forbindelse opfattes som dækkede væksthorisonter.

Med henblik på eventuelt at lokalisere dybereliggende, sandflugtsdækkede stenalderlokaliteter, blev der forskellige steder i undersøgelsesområdet foretaget dyberegående nedgravning med gravemaskinen.

Fire steder - a, b, c og d på tegning 1 - blev der således gravet ned til en dybde af 3,5 - 4 m.

Alle steder kunne der iagttages tætliggende vandrette striber af forskelligfarvet sandlag i profil, fra tæt under overfladen til ned mod bunden.

Der blev ikke iagttaget flintførende lag, iagttagelsesforholdene var dog ikke specielt gunstige, idet kanterne på disse dybe

huller meget hurtigt begyndte at skride ud, når de var gravet nær mod bunden.

Alle steder blev der konstateret et skift til olivengrøn/blålig sand på dybere niveau, et sted kombineret med muslinge?-skaller (prøvehul d).

## 5.2 Anlæg m.v.

Anlægsspor/fyldskifter blev først og fremmest frilagte i område 2A og nærmeste omgivelser - jernalderbebyggelsen. Fyldskifter herfra vil dog først blive nærmere undersøgt i forbindelse med en forventet senere egentlig udgravning, af hvilken grund der ikke her vil blive givet nogen beskrivelse af disse.

For at kunne reetablere så meget som muligt af den dyrkede mark efter prøvegravningen, blev det dog tilstræbt at færdigundersøge en del af de i forhold til jernalderbebyggelsen mere perifert liggende fyldskifter i område 2 generelt.

Herudover blev der foretaget mere detaljeret undersøgelser af en mindre mængde fyldskifter på det kommende fabriksareal.

### Fyldskifter, område 1.

Kogegrube i grøft 7, 20 m nord for 7C.  
Uregelmæssig cirkulær nedgravning, ca 70 cm i diameter.  
Fyld af trækulsblandet sand med en del ildskørnede sten.  
Cirka 25 cm dyb i østvendt snit, med let til stejlt skrånende sider lidt ujævn flad bund. (Tegning 5).

Grube i grøft 8 lige Ø for 8D.  
Fyldskifte mål 0.50m Ø-V x 0.35m N-S.  
Gruben stod tydeligt afgrænset med delvis trækulsmættet kant og iøvrigt med en del trækulspletter i fylden.  
Fyldskifte blev rensset, fotograferet og tegnet, og den sydlige del udgravet.  
Gruben var c.25 cm dyb i sydvendt snit og med en fyld af trækulsholdig mørk grå jord opblandet med lysere sand.  
Fund af et stykke keramik og lidt flint ved vandsoldning af fyld.  
(Tegning 6).

Grube i grøft 9, 26 m nord for 9D.

Fyldskifte delt i fire og den sydøstlige del udgravet.  
Dimensioner: 2.60m Ø-V og 2.20m N-S.  
Fyld hovedsagelig grå stenfri jord blandet med pletter af bleg udvasket sand, og lidt trækul og med et indslag af mørk brun sand med små pletter trækul i den nordlige kant.  
Fyldskiftet lå i en lille 14-18 cm dyb, skålformet nedgravning.  
Underliggende sand er meget jernholdig.  
Ø-V profilet viste spor efter brand i gruben.  
Lidt flint fundet ved vandsoldning af udgravet materiale.

## Fyldskifter, område 2.

Grube i grøft 10, 18 m fra sydenden.  
Tømning af østlige halvdel påbegyndt, men standset ved fund af jernalderkeramik.  
Keramikken fundet efter tre soldninger af fyld, og med denne begrænsede fundmængde synes der her klart at være tale om en mere perifer del af bopladsområdet.

Grube i grøft 16, 24 m nord for grøftens sydlige start.  
Godt 2 m lang Ø-V og godt 1 m bred i vestvendt snit, lagt hvor gruben er bredest.  
Spidsoval af form med bølgede kanter.  
Godt 25 cm dyb med afrundet stejle sider, og let ujævn flad bund.  
Stenfyldt mod bunden i østlige halvdel.  
Fyld af delvis spættet gul/orange og mørk brun sand.  
En god del af fylden fra vestlige halvdel tørsoldet uden fund.

Grøft/grube i grøft 16, 39 m nord for grøftens sydlige start.  
Godt 3,5 m lang, ikke afgrænset i længden.  
Godt 1 m bred i vestvendt snit. Skrånende sider og let skrånende bund.  
Fyld af let skråtstillede sandlag, som stiger mod syd.  
Sand af varierende farver - grågul, gul/orange og mørkbrun.  
Fylden fra snit soldet - ingen fund.

Stolpehul? i grøft 17, ca 15 m fra nordlige ende.  
20 cm bredt, op til 7 cm dybt i nordvendt snit.  
Mørk gulbrun sand.  
Runde sider, bølget bund.  
Meget tvivlsom.

### 5.3 Fundmaterialet

Fundmaterialet afventer nærmere behandling i forbindelse med katalogiseringen.

### 5.4 Datering

Bopladsområdet i område 2 dateres indtil videre generelt til jernalder, stenalderaktiviteterne skal formentlig delvis dateres til yngre stenalder.  
Mere præcis datering må dog vente til efter henholdsvis katalogisering og for bopladsområdets vedkommende naturligvis den forventede egentlige udgravning.

## 6. Sammenfatning/konklusion.

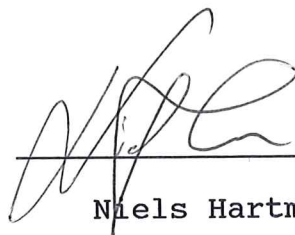
Undersøgelserne på Vollmona, foråret 1996, gav dels et mindre og forhåbentligt repræsentativt materiale fra den afsluttende udgravning af den i 1995 påviste stenalderlokalitet.  
"Bopladsen" blev på ingen måde totaludgravet.  
Dette ville have krævet en langt større arbejdsindsats end der

var mulighed for i forbindelse med denne undersøgelse, og ville formentlig alligevel ikke have frembragt resultater af nogen større værdi.

Gravning af prøvegrøfter og efterfølgende prøvestik gav ingen nævneværdige fund af flint, og der blev således ikke lokaliseret yderligere undersøgelsesværdige stenalderlokaliteter i området generelt.

Dette er dog ingen garanti, for at de ikke kan være tilstede, men uden forudgående strategrafiske/dateringsmæssige holdepunkter forud for undersøgelse af et sandflugts-opbygget landskab, som det var tilfældet på Vollmona, bliver mulighederne for at finde eventuelt dækkede stenalderlokaliteter lidt chanceprægede.

Prøveundersøgelserne lokaliserede derimod et jernalderhus og dertil knyttede aktivitetsspor, som bør gøres til genstand for mere detaljeret undersøgelse.



---

Niels Hartmann

## Appendiks 1: Tegningsbeskrivelser/Tegningsliste

### Tegning 1

Oversigtstegning for udgravningsområdet med prøvegrøfternes placering og nummerering angivet.

Målestok 1:1000

### Tegning 2

Plantegning af jernalderhus, med stolpehuller, kogegruber, ardspor og andre fyldskifter. Diverse løsfundne genstande markeret efter genstandstype.

Målestok 1:100

### Tegning 3

Profiltegning af grøft Nr 9 fra start i syd og 70 mod nord.

Målestok 1:100.

### Tegning 4

Plantegning af fyldskifte i grøft 9, 26m N for stang 9D.

Målestok 1:20.

Profil tegninger af samme fyldskifte ( med beskrivelse ).

Tegnet 1:10.

Tegning 4 ikke rentegnet.

### Tegning 5

Plantegning af fyldskifte i grøft 7, 20m N for stang 7C.

Målestok 1:20.

Profil tegning af samme fyldskifte ( med beskrivelse ).

Tegnet 1:10.

Tegning 5 ikke rentegnet.

### Tegning 6

Plantegning af fyldskifte i grøft 8, ved siden af stang 8D.

Målestok 1:10.

Profil tegning af samme fyldskifte ( med beskrivelse ).

Tegnet 1:10.

Tegning 6 ikke rentegnet.

## Appendiks 2: Fotolister.

### FOTOLISTE SVART-HVIT NEGATIVER ELKEM ALUMINIUM - LISTA, FORÅR 1996; 19963004 VOLLMONA, FARSUND KOMMUNE, VEST AGDER FYLKE

U.O. FILM NR:                   UDGRAVNINGSGRANNS-FILMNR: 01

NEG.

NR.

MOTIV

---

01	Oversigtsbillede af grøft 5, fra SV
02	Oversigtsbillede af grøft 6, fra S
03-04	Oversigtsbillede af grøfter i sydlige del af området, fra SØ
05	Oversigtsbillede af felt N, fra SSV
06-08	Oversigtsbillede af nordlige del af området med nordlige del af grøfter, fra SØ
09	Grøft 9B-9E, fra N
10	Grøft 9B-9E, fra S
11	Profilen i grøft 5, c.30m N for stang 5B, fra V
12	Profilen i grøft 5, c.28m N for stang 5B, fra V
13	Profilen i grøft 5, c.15m N for stang 5B, fra V
14	Profilen i grøft 6, c.26m N for stang 6B, fra V
15	Profilen i grøft 7, c.4m S for stang 7D, fra Ø
16-17	Fyldskifte i grøft 9, 26m N for stang 9D, fra NØ
18-19	Kogegrube i grøft 7, 20m N for stang 7C, fra Ø
20-21	Kogegrube i grøft 7, 20m N for stang 7C, fra Ø
22-23	Fyldskifte i grøft 9, 26m N for stang 9D, fra SØ
24	Moderne forstyrrelse i grøft 8, nord for 8D, fra SØ
25	Moderne forstyrrelse i grøft 8, nord for 8D, fra NØ
26	Fyldskifte i bunden af grøft 8, ved 8D, fra N
27	Fyldskifte i bunden af grøft 8, ved 8D, fra S
28	Fyldskifte i bunden af grøft 8, ved 8D, fra SØ
29,34	Hus med markerede tagbærende stolpehuller, fra Ø
35-37	Huset i N del af marken, fra Ø

---

Fotograf:

Beverley Ballin Smith

Billede: 01-10 11-15 16-23 24-37

Dato : 29.04 30.04 03.05 06.05



FOTOLISTE SVART-HVIT NEGATIVER  
ELKEM ALUMINIUM - LISTA, FORÅR 1996; 19963004  
VOLLMONA, FARSUND KOMMUNE, VEST AGDER FYLKE

U.O. FILM NR:                   UDGRAVNINGSGRÆFT-FILMNR: 02

NEG.

NR.

MOTIV

---

01-09	Oversigtsbilleder grøfter i sydlige del, fra Ø-V
10	Grøft 10 og 11, fra SØ
11	Grøft 23 og 24 mod S, fra NNV
12,13	Grøft 28-34, fra NØ
14	Grøft 26 og 27, fra SØ
15	Grøft 25 med Nr 28+ i baggrund, fra SØ
16	Grøft 27, 31-34, fra SV
17	Grøft 28-30, fra S
18	Niels i gang med at snakke på film, fra SØ
19	Sidste grøfter i nordlige del, mod V, fra Ø
20-22	Panorama S til N af nordlige grøfter, fra V
23	Sidste grøfter mod V, fra Ø
24	Huset dækket i plastik, fra NV
25	Huset dækket i plastik, fra NØ
26	Huset dækket i plastik, fra Ø
27-38	Arbejdsbilleder

---

Fotograf:

Beverley Ballin Smith

Billede: 01-38

Dato : 08.05

LISTE OVER FARVEDIAS-MOTIVER  
ELKEM ALUMINIUM - LISTA, FORÅR 1996; 19963004  
VOLLMONA, FARSUND KOMMUNE, VEST AGDER FYLKE

U.O. REGISTRERINGS NR:            UDGRAVNING'S FILM NR:

DIAS

NR.

MOTIV

---

01	Oversigtsbillede af grøft 5, fra SV
02	Oversigtsbillede af grøft 6, fra S
03-04	Oversigtsbillede af grøfter i sydlige del af området, fra SØ
05	Oversigtsbillede af felt N, fra SSV
06-08	Oversigtsbillede af nordlige del af området med nordlige del af grøfter, fra SØ
09	Grøft 9B-9E, fra N
10	Grøft 9B-9E, fra S
11	Profilen i grøft 5, c.30m N for stang 5B, fra V
12	Profilen i grøft 5, c.28m N for stang 5B, fra V
13	Profilen i grøft 5, c.15m N for stang 5B, fra V
14	Profilen i grøft 6, c.26m N for stang 6B, fra V
15	Profilen i grøft 7, c.4m S for stang 7D, fra Ø
16-17	Fyldskifte i grøft 9, 26m N for stang 9D, fra NØ
18-19	Kogegrube i grøft 7, 20m N for stang 7C, fra Ø
20-21	Kogegrube i grøft 7, 20m N for stang 7C, fra Ø
22-23	Fyldskifte i grøft 9, 26m N for stang 9D, fra SØ
24	Moderne forstyrrelse i grøft 8, nord for 8D, fra SØ
25	Moderne forstyrrelse i grøft 8, nord for 8D, fra NØ
26	Fyldskifte i bunden af grøft 8, ved 8D, fra N
27	Fyldskifte i bunden af grøft 8, ved 8D, fra S
28	Fyldskifte i bunden af grøft 8, ved 8D, fra SØ
29,34	Hus med markerede tagbærende stolpehuller, fra Ø
35	Udgår
36-38	Huset i N del af marken, fra Ø

---

Fotograf:

Beverley Ballin Smith

Billede: 01-10 11-15 16-23 24-38  
Dato : 29.04 30.04 03.05 06.05

LISTE OVER FARVEDIAS-MOTIVER  
ELKEM ALUMINIUM - LISTA, FORÅR 1996; 19963004  
VOLLMONA, FARSUND KOMMUNE, VEST AGDER FYLKE

U.O. REGISTRERINGS NR:           UDGRAVNING'S FILM NR:

DIAS  
NR.

MOTIV

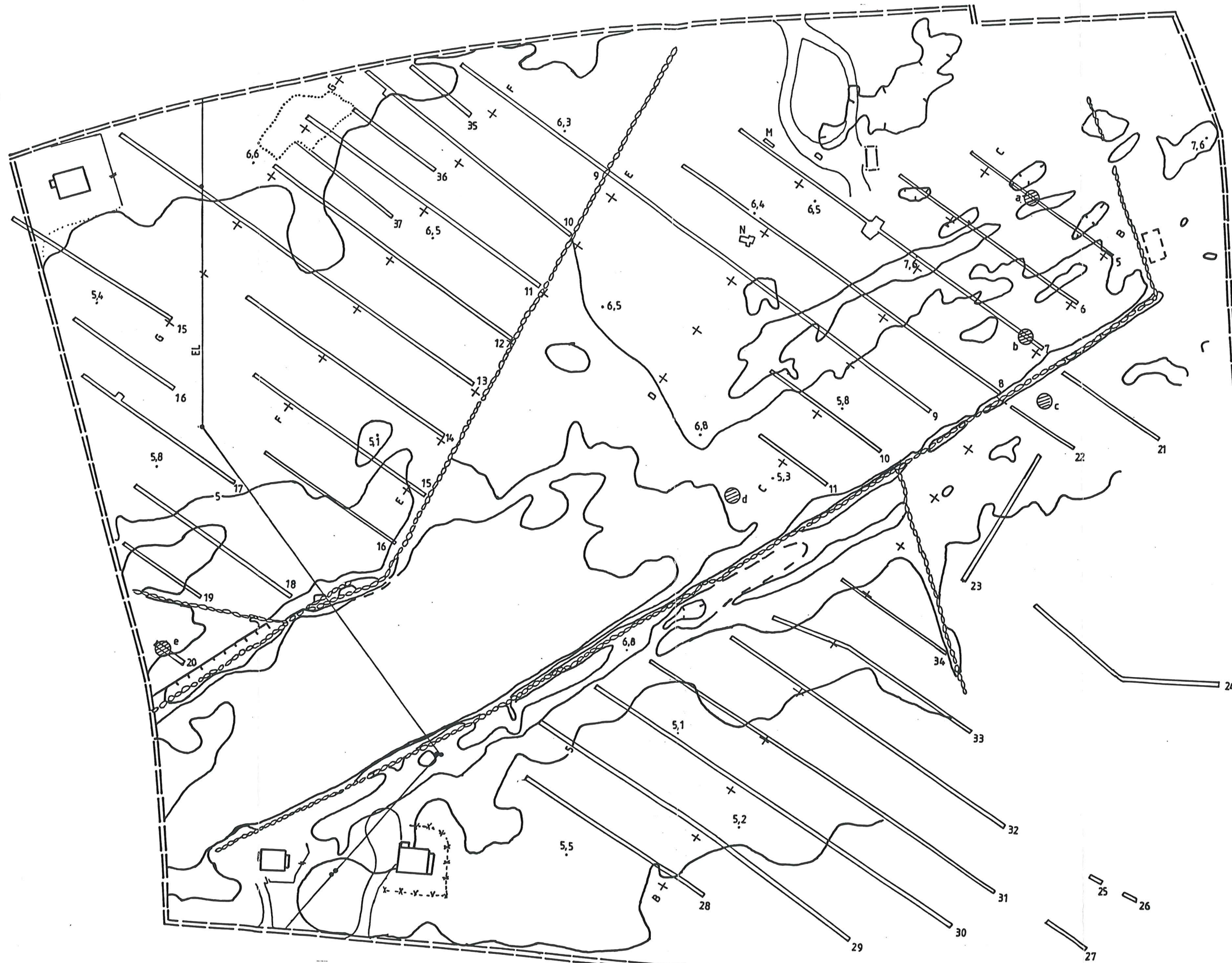
---

01-09	Oversigtsbillede grøfter i sydlige del, fra Ø-V
10	Grøft 10 og 11, fra SØ
11	Grøft 23 og 24 mod S, fra NNV
12,13	Grøft 28-34, fra NØ
14	Grøft 26 og 27, fra SØ
15	Grøft 25 med Nr 28+ i baggrund, fra SØ
16	Grøft 27, 31-34, fra SV
17	Grøft 28-30, fra S
18	Niels i gang med at snakke på film, fra SØ
19	Sidste grøfter i nordlige del, mod V, fra Ø
20-22	Panorama S til N af nordlige grøfter, fra V
23	Sidste grøfter mod V, fra Ø
24	Huset dækket i plastik, fra NV
25	Huset dækket i plastik, fra NØ
26	Huset dækket i plastik, fra Ø
27-38	Arbejdsbillede

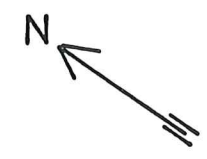
---

Fotograf:  
Beverley Ballin Smith

Billede: 01-38  
Dato : 08.05



ELKEM ALUMINIUM, LISTA  
 VOLLMONA FORÅR 1996  
 19963004  
 BBS, MB, TMO 1996  
 NH 1996  
 TEGNING 1



DYBT  
 PRØVEHUL

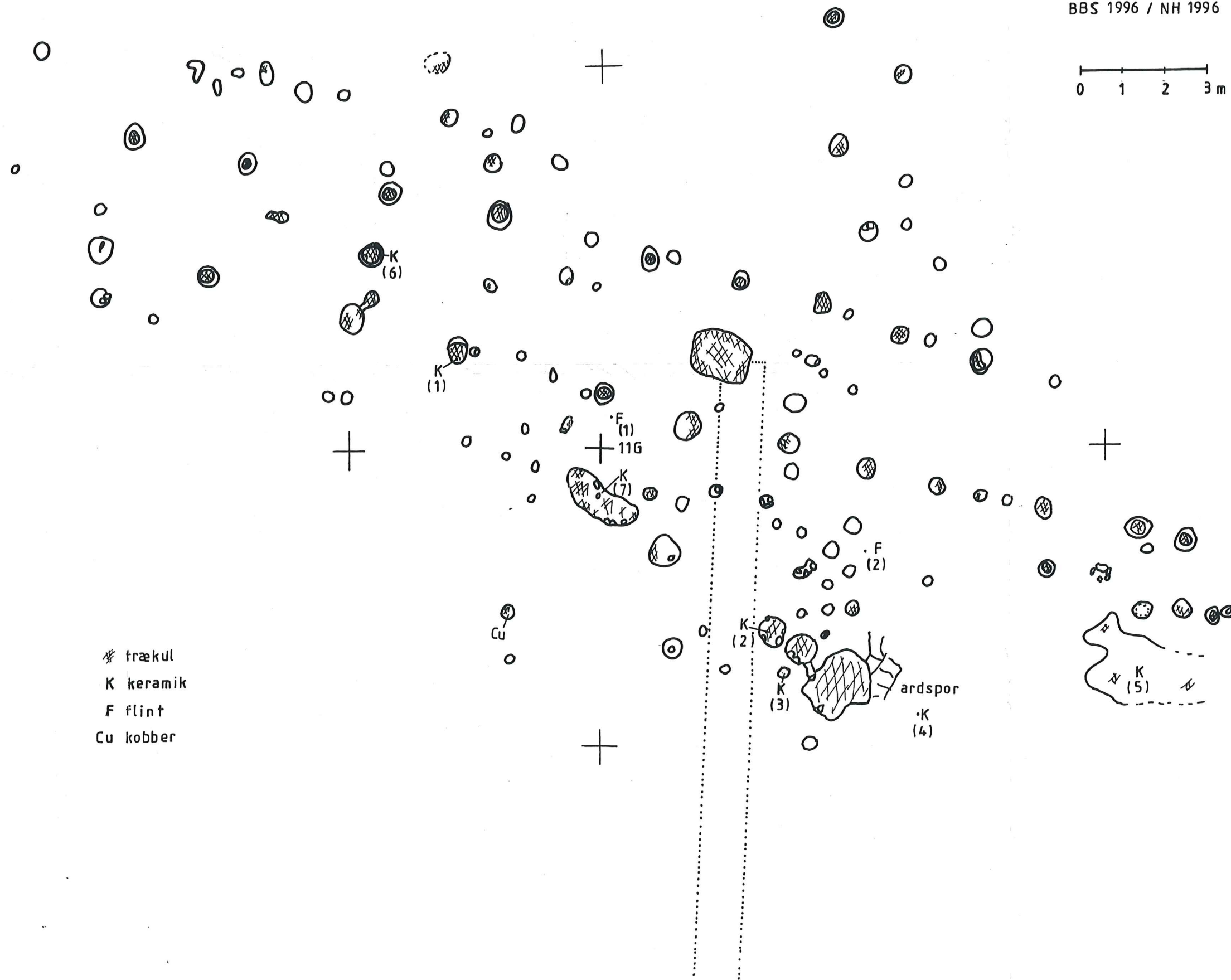
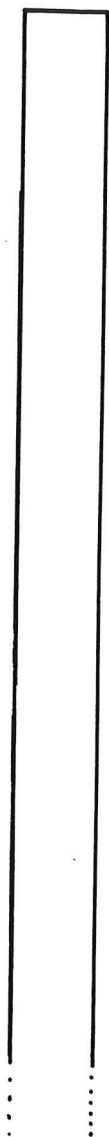


ELKEM ALUMINIUM LISTA  
 VOLLMONA FORÅR 1996  
 19963004 TEGNING 2  
 BBS 1996 / NH 1996

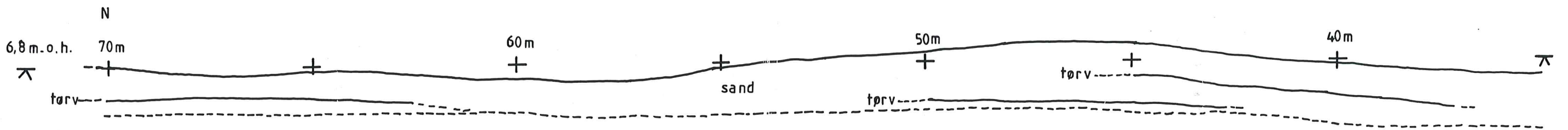
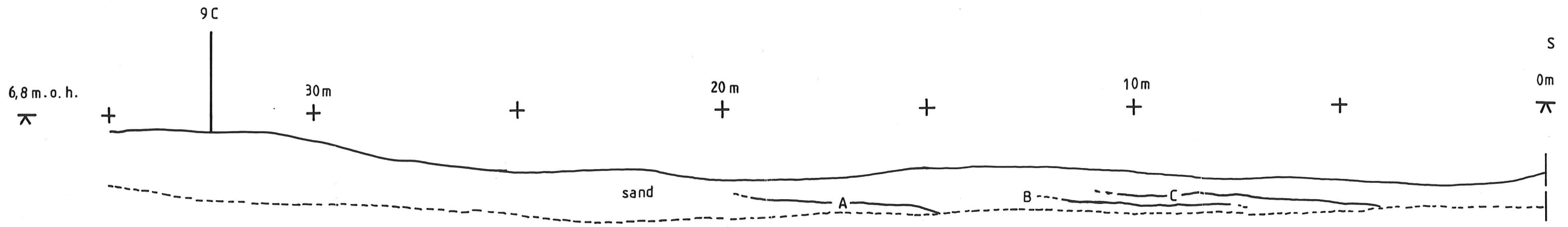


- ☒ trækul
- K keramik
- F flint
- Cu kobber

+ 12 G



ELKEM ALUMINIUM LISTA  
VOLLMONA FORÅR 1996  
19963004- TEGNING 3  
PROFILTEGNING GRØFT 9  
BBS, TMO + MB 1996 / NH 1996



A, B & C = Aflejringer af organisk materiale