



UNIVERSITETETS  
OLDSAKSAMLING

FREDERIKS GATE 3  
0164 OSLO 1

Gårds/bruksnavn Langelandsstrand	
G.nr./br.nr. 29/1, 2, 81	
Kommune Flekkefjord	Fylke Vest-Agder
Sogn	Prestegjeld
Eier/bruker, adr. Asbjørn kleppe 4563 Borhaug	
Gjelder: Utgravning av steinalderboplass R 1, juni 1995	
Flyfoto	Kartref. 1311 II
Innber./rapport/reg. ved: Lil Gustafson	Dato 29/3 - 1996

LANGELANDSSTRAND, 29/1,2,81, HIDRA, FLEKKEFJORD KOMMUNE, VEST-AGDER  
 RAPPORT OM UTGRAVNING AV STEINALDERBOPLASS R 1  
 v/ Lil Gustafson

## BAKGRUNN

I 1984 og 1985 registrerte Oldsaksamlingen en rekke steinalderboplasser på Hidra, jfr. rapporter ved Per Oscar Nybruget datert 03.12.1984 og 15.04.1985. Ved en feiltagelse ga kommunen tillatelse til oppføring av to hytter hvor det var gjort funn fra steinalderen. Da dette ble oppdaget ved fylkesarkeologen var den ene hytta påbegynt, og sto på påler på lokalitet R 1. Riksantikvaren ga tillatelse til å ferdigstille hytta under forutsetning av at komunen finansierte en arkeologisk undersøkelse.

## BELIGGENHET

Langelandsstrand er et veiløst strandsted på østsiden av øya Hidra. I en bukt med god havn ligger en klynge karakteristiske «sørlandshus». Her er et vakkert kulturlandskap med frodig løvskog, preget av tidligere dyrking, med terrasseoppbygninger, steingjerder og rydningsrøyser. Hytta er oppført på boplassen R 1, som ligger på en flate i sørvendt skråning ca. 7-8 m o.h. Boplassen var berørt av tidligere dyrking. Den avgrenses mot øst ved at terrenget stiger, mot nord fortsetter boplassen bak hytta hvor terrenget skråner svakt nedover og mot sør går en skråning ned mot havna. I vest er hyttetomta avgrenset av et steingjerde og boplassen fortsetter på flaten utenfor, ca. 20 m mot vest skråner terrenget ned mot et fuktig område. En stor del av boplassen ligger altså utenfor hyttetomta og er uberørt. Boplassen er avgrenset på kart ved Oldsaksamlingen datert 10.12.1984, og er ca. 40x40 m.

## UTGRAVNINGEN

Utgravningen foregikk 12.-20. juni 1995. Deltagere var Lil Gustafson (leder) og Hilde Cathrine Sommer. De første dagene var været tørt og massene ble tørrsoldet i sold med maskevidde 6 mm. Da været ble fuktigere, med noe regn, ble det nødvendig å vannsolde, og vi bar jorda i bøtter ned til bryggen.

Det ble lagt ut et målesystem hvor x øker mot N og y mot V. Søre hyttehjørnene er 12x 0y, jfr. oversiktsplan, vedlegg 5. M2-rutene ble delt N-S, slik at halve m2 ruter fikk benevnelse x/y koordinater med tillegg Ø eller V.

Formålet var å grave ut et materiale som var representativt for boplassen. Vi startet derfor med å grave flere ½ m2 spredt på flaten foran hytta (i S). Med utgangspunkt i funnene som ble gjort, ble ruter med interessante funn utvidet til hele m2. Det ble også gravet noen ½ m2 ruter på V-siden av hytta. Tilsammen ble det gravet 7,5 m2. Dessuten soldet vi massene som var gravet opp i forbindelse med pålene.

I området er det 5-6 cm gresstorv, herunder 10-20 cm åkerjord, hvor det var iblandet gjenstander fra nyere tid som potteskår, tegl, fajance og kritt pipedeler, videre var det rødbrun grus ned på svaberg eller stein.

Vi begynte med å grave tre lag: de øverste 10 cm, dvs. torv og 5 cm jord kalles lag 1, åkerjorden under, ca. 10 cm, kalles lag 2, rødbrun grus kalles lag 3, bunnivået var svaberg eller tett steinlag 20-40 cm under overflaten. Det var snart klart at inndelingen i Lag 1 og 2 ikke hadde noen hensikt og de ble derfor slått sammen ved den videre gravningen. Det ble gjort funn fra rett under torva, det øket nedover i åkerjorda, mens det var relativt få funn i gruslaget under.

Ved avsluttet gravning ble hullene fylt igjen og torv lagt tilbake.

## RESULTAT

I 7,5 m2 med 20-40 cm jordlag ble det gjort 4034 funn, det aller meste av flint, noen få avslag av annet råstoff. Interessant i den sammenheng er funn av to avslag av rhyolitt (sklt. «årekvarter») som må stamme fra Vestlandet, hvor det er funnet et bruddsted for rhyolitt som har vært anvendt i steinalderen.

Av de 4018 flintfunn er 3809 avslag og avfall etter redskapsproduksjon. Det er funnet 58 kjerner, typiske er de små, bipolare kjernene (15), ellers er det en karakteristisk mikroflekkkjerner og noen sylindriske flekkkjerner, og naturlig nok en del mikroflekker og flekker, samt redskap produsert av flekker. Det ble funnet 5 pilespisser, laget av flekker med tilhugget tange (A-piler), noen med brukket spiss. Forøvrig er det skilt ut 17 skrapere av avslag og flekker, 1 stikkel og 39 avslag/flekker med retusj, uten at det nå kan sies noe

1. 2. 3. 4.

1. 2. 3. 4. 5. 6. 7. 8. 9. 10. 11. 12. 13. 14. 15. 16. 17. 18. 19. 20. 21. 22. 23. 24. 25. 26. 27. 28. 29. 30. 31. 32. 33. 34. 35. 36. 37. 38. 39. 40. 41. 42. 43. 44. 45. 46. 47. 48. 49. 50. 51. 52. 53. 54. 55. 56. 57. 58. 59. 60. 61. 62. 63. 64. 65. 66. 67. 68. 69. 70. 71. 72. 73. 74. 75. 76. 77. 78. 79. 80. 81. 82. 83. 84. 85. 86. 87. 88. 89. 90. 91. 92. 93. 94. 95. 96. 97. 98. 99. 100.

om hvilken funksjon disse har hatt. Funnene viser at boplassen var i bruk ved overgangen eldre/ynge steinalder, ca. 4000 f.Kr. (5000 BP).

I forbindelse med de omfattende utgravninger av steinalderboplasser i Farsund er det utarbeidet en strandforskyvningskurve som viser variasjon i havnivå over tid (vedlegg 4). Iflg. denne har havet ikke stått høyere enn vel 6 m, dette nivået nås mellom 6 og 5000 BP. På kartutsnittet vedlegg 3, er 6 m kurven uthevet. Ved dette havnivå har boplassen ligget nærmere stranden og i det fuktige området vest for boplassen har det vært en grunn bukt. Boplassens beliggenhet tilsier at sjøfangst har vært viktig, men det kan også ha vært jaktet på vilt inne på øya.

#### FUNNLISTE

Avslagene er delt i avslag/splinter = mindre enn 1 cm, og avslag = større enn 1 cm  
Skillet mellom mikroflekker og flekker går ved 8 mm bredde

##### 7x5y Ø

lag 1 og 2

Flint:

2 avslagsskrapere, st.mål 3,7 cm og 2 cm

1 bipolar kjerne, st. mål 1,8 cm

1 mikroflekkefragment

1 flekkefragment

62 avslag/splinter

113 avslag

(tilsammen 180 funn)

Kvarsitt:

2 avslag

##### Lag 3

flint:

2 skrapere, st.mål 2,5 cm og 2 cm (eggfragment)

3 flekkefragmenter

4 mikroflekkefragmenter

108 avslag

(tilsammen 118 funn)

##### 8x 4 y Ø

Lag 1 og 2

Flint:

2 tangespisser med A 1-retusj, den ene brukket, l. 2,3 cm og 1,9 cm

2 skrapere: en avslagsskraper med sirkulær retusj, diam. 4 cm, en skraper med ujevn retusj, st. mål 2,4 cm

1 pyramideformet stykke med knusespor langs tre kanter, st. mål 2,6 cm

1 bipolar kjerne, st.mål 2,3 cm

2 flekkefragmenter

60 avslag/splinter

69 avslag

1 knoll, frostsprengt, st.mål 3,6 cm

(tilsammen 138 funn)

Kvartsitt:

2 avslag

##### Lag 3

flint:

4 avslag med retusj, st.mål 1,7-2,4 cm

1 flekkefragment

2 mikroflekkefragmenter

2 kjerner, st. mål 4 cm og 3,4 cm

87 avslag/splinter  
 90 avslag  
 (tilsamen 186 funn)

8x 4y V  
 Lag 1+2  
 flint  
 1 flekkeskraper med konveks retusj i begge kortender, l. 2 cm  
 2 avslag med retusj, st. mål 3,3 cm, en brukket, st. mål 1,7 cm  
 2 bipolare kjerne, st.mål 2,4 cm og 1,9 cm  
 1 kjernefragment, st.mål 2,3 cm  
 4 flekker, tre av dem fragmenter hvorav en vannrullet  
 3 mikroflekkefragmenter  
 125 avslag/splinter  
 120 avslag  
 (tilsammen 258 funn)

annet:  
 1 avslag av ryolitt (årekvarts)  
 1 avslag av kvarts/itt  
 1 klump av pimpestein, st.mål 1,7 cm

9x 3y Ø  
 Lag 1  
 Flint:  
 1 mikroflekke  
 4 avslag/splinter  
 12 avslag  
 (tilsammen 17 funn)

Lag 2  
 Flint:  
 2 avslag med retusj, st. mål 1,5 cm og 1,8 cm  
 1 del av mikroflekkekjerne, st.mål 2,2 cm  
 1 bipolar kjerne, st. mål 3 cm  
 5 kjerne st. mål 2,1 - 4,1 cm  
 4 mikroflekkefragmenter  
 116 avslag/splinter  
 80 avslag  
 (tilsammen 203 funn)

Lag 3  
 Flint:  
 1 skraper, konveks egg, l. 2 cm  
 1 flekkefragment  
 4 mikroflekkefragmenter  
 2 kjerne, st.mål 1,8 cm og 3,2 cm  
 84 avslag/splinter  
 90 avslag  
 (tilsammen 182 funn)

9x 3 y V  
 Lag 1+2  
 Flint:  
 1 flekke med konkav retusj langs en sidekant, l. 2,7 cm,  
 4 avslag med retusj, st. mål 1,2-2 cm  
 3 flekkefragmenter



2 mikroflekkefragmenter

1 mikroflekkekjerne, avslått endeparti, h. 2,5 cm, st.plattformdiam 3,2 cm

1 avslag av sylindrisk kjerne, l. 3,3 cm

2 bipolare kjerner, st.mål 2,5 og 2,7 cm

3 kjerner, st mål 2,5 cm

130 avslag

150 avslag/ splinter

(tilsammen 297 funn)

Lag 3

Flint:

1 avslag med retusj, st.mål 2,6 cm

17 avslag/splinter

25 avslag

(tilsammen 43 funn)

9x 4y Ø

Lag 1+2

Flint:

2 tangespisser med A1-retusj, l. 2,9 cm (brukket spiss) og 2,7 cm

4 avslag med retusj, st.mål 1,4 cm-4 cm, hvorav en med konveks egg (skraper?)

1 bipolar kjerne, l. 1,9 cm

4 kjerner, st.mål 2,1-3,1 cm

3 flekkefragmenter

4 mikroflekkefragmenter

124 avslag/splinter

110 avslag

(tilsammen 252 funn)

Kvarts/itt:

1 avslag

lag 3

Flint:

1 stikkel l. 2,6 cm

1 sylindrisk kjerne, h. 4 cm

1 bipolar kjerne, st mål 2,1 cm

3 kjerner, st. mål 2,2-2,8 cm

2 flekker

1 mikroflekkefragment

100 avslag/splinter

74 avslag

(tilsammen 183 funn)

9x 4y V

Lag 1+2

1 flekke med retusj, l. 3,6 cm

2 avslag med retusj, st.mål 2 cm og 2,4 cm

1 kjerne, st.mål 1,9 cm

2 ryggflekker, l. 2,7 cm og 2,6 cm

3 flekker, brukne

4 mikroflekker, brukne

130 avslag/splinter

90 avslag

(tilsammen 233 funn)

lag 3

Flint:





1 tangespiss, type A 1? men mangler retusj på den ene siden av tangen, l. 2,2 cm  
 1 endeskraper, brukket, l. 1,7 cm  
 1 ryggflekke, l. 2,8 cm  
 3 flekker hvorav to brukket  
 5 mikroflekker, brukket  
 116 avslag/splinter  
 72 avslag  
 (tilsammen 199 funn)

kvarts/itt:

1 avslag

9x 5y Ø

Lag 1

Flint:

2 flekker med retusj/bruksspor, l. 2,6 cm og 3,3 cm  
 3 kjerner, st.mål 1,4cm - 2,1 cm  
 25 avslag/splinter  
 23 avslag  
 (tilsammen 53 funn)

lag 2

Flint:

1 tangespiss med A3-retusj, og retusj langs ene sidekant, l. 3,5 cm  
 1 endeskraper av flekke, l. 3,1 cm  
 1 avslag med retusj, st.mål 2,8 cm  
 2 plattformkjerner med arr etter flekker, h. 3,3 cm og 3,1 cm  
 1 bipolar kjerne med sekundære slitespor, st.mål 2,4 cm  
 1 flekkefragment  
 2 mikroflekkefragmenter  
 65 avslag/splinter  
 54 avslag  
 (tilsammen 128 funn)

Lag 3

Flint:

26 avslag/splinter  
 25 avslag  
 (tilsammen 51 funn)

9x 7y Ø

Lag 1+2

Flint:

1 skraper med konveks retusj, l. 1,8 cm  
 1 avslag med retusj, st.mål 1,8 cm  
 1 bipolar kjerne, st. mål 1,7 cm  
 6 kjerner st.mål 2,1-2,6 cm  
 3 mikroflekkefragmenter  
 120 avslag/splinter  
 70 avslag  
 (tilsammen 202 funn)

Lag 3

Flint:

1 avslag med konkav retusj, st.mål 1,9 cm  
 14 avslag/splinter  
 16 avslag  
 (tilsammen 31 funn)



9x 10y Ø

Lag 1+2

Flint:

- 1 flekke med hakk, l. 2,4 cm
- 1 sylindrisk flekkekjerne, h. 4,4 cm
- 1 plattformkjerne st.mål 3,4 cm
- 2 bipolare kjerner, l. 2,3 og 2,5 cm
- 2 flekkefragmenter
- 5 mikroflekkefragmenter

10x 1y Ø

Lag 1+2

Flint:

- 1 avslag med retusj og knusespor, st.mål 3 cm
- 1 bipolar kjerne, st. mål 1,8 cm
- 2 kjerner, st.mål 2,2 cm og 3cm (med knusespor)
- 22 avslag/splinter
- 36 avslag
- 1 knoll, st.mål 4,1 cm
- (tilsammen 63 funn )

Kvarts/kvartsitt:

- 1 avslag

Lag 3

Flint:

- 1 flekke med skrå enderetusj, l. 2,3 cm
- 1 mikroflekkefragment
- 1 avslag/splint
- 6 avslag

10x 1y V

Lag 1+2

Flint:

- 27 avslag/splinter
- 53 avslag
- (tilsammen 80 funn)

Lag 3

Flint:

- 28 avslag/splinter
- 40 avslag
- (tilsammen 68 funn)

annet:

- 1 avslag av årekvarts (ryolitt) med knusespor, st.mål 2,3 cm
- 1 bryne av sandstein (?), brukket, spaltet på langs i to deler, l. 2,4 cm

10x 4y V

Lag 1+2

- 2 avslagsskrapere med konveks og rett retusj, st. mål 1,4 cm og 1,6 cm
- 2 endeskrapere av flekke, 1,7 cm og 3,5 cm
- 1 sylindrisk kjerne, frostsprengt (?) l. 2,2 cm
- 1 kjerne, st.mål 3,5 cm
- 2 mikroflekkefragmenter
- 2 flekkefragmenter
- 79 avslag/splinter

100

100

92 avslag  
1 knoll, diam. 2 cm  
(tilsammen 182 funn)

Kvarts/kvartsitt  
1 avslag

Lag 3  
Flint:  
1 brukket flekke m. retusj, l. 1,5 cm  
27 avslag/splinter  
35 avslag  
(tilsammen 63 funn)

14x 9y Ø  
Lag 1+2  
Flint:  
1 tangespiss (?) med A2-retusj, brukket spiss  
1 skraper med konveks retusj, st.mål 2,3 cm  
2 avslag med retusj, et brukket med konkav retusj, st.mål 2,4 cm, et med svakt konkav retusj st.mål 3 cm  
2 flekker med retusj, en brukket med retusj langs ene sidekant l. 2 cm, en med ujevn retusj, l. 3 cm  
1 ryggflekke, l. 2,4 cm  
2 kjerner, st.mål 1,7 cm og 2,4 cm  
2 flekkefragmenter  
avslagene ble ved en misforståelse blandet med avslagene fra 19x 9y Ø. Det meste er fra 14x 9y Ø  
100 avslag/splinter  
110 avslag

Lag 3  
flint:  
2 mikroflekkefragmenter  
avslagene ble ved en misforståelse blandet med avslagene fra 19x 19 y Ø. Det meste er fra 14x 9y Ø  
11 avslag/splinter  
17 avslag

19x 9y Ø  
Lag 1+2 og lag 3  
Noen avslag og splinter, ble blandet med avslag/splinter i 14x 9y Ø

Oppgravd jord sør for hytta

Flint:  
1 skraper av flekkefragment, rett retusj i ene kortende, tilhugget tange (A 1- retusj), l. 1,7 cm  
1 avslag med retusj, st.mål 1,8 cm  
2 kjerner, st-mål 3,1 cm og 2,5 cm  
2 flekker  
19 avslag/splinter  
23 avslag

Oppgravd jord ved SV-stolpe til hytta

Flint:  
1 mikroflekkefragment  
35 avslag/splinter  
20 avslag

ved SØ-stolpe til hytta

Flint:  
1 splint  
4 avslag

.

22

23

24

Ved NV-stolpe til hytta

Flint:

3 avslag/splinter

6 avslag

Samlet opp ved de nedgravde stolpene ved befarig 1994:

1 avslag med konveks retusj (skraper?), st.mål 2,5 cm

1 avslag med retusj/bruksspor, st.mål 1,2 cm

1 bipolar kjerne, fragment, st.mål 3 cm

60 splinter/avslag

#### SAMLET KATALOG:

C 39228 a-æ

Langlandsstrand 29/1,2,81, Hydra, Flekkefjord kommune, Vest-Agder

Steinalderboplass R 1

Alle funn av flint når ikke annet er nevnt

- a) 3 tangespisser med A1-retusj, l. 2 med brukket spiss, l. 1,9-2,9 cm
- b) 1 tangespiss med A2-retusj, brukket spiss, l. 2,9 cm
- c) 1 tangespiss med A3-retusj, delvis retusj langs sidekant, l. 3,5 cm
- d) 1 stikkel, l. 2,6 cm
- e) 1 flekke med hakk, l. 2,4 cm
- f) 4 flekkeskraper med enderetusj: en med retusj i begge kortender, l. 2 cm, tre med retusj i ene kortende, l. 1,7-3,5 cm.
- g) 1 avslagsskraper med sirkulær retusj, st. diam. 4 cm.
- h) 1 skraper av flekkefragment med tange (A1-retusj) og rett enderetusj, l. 1,7 cm
- i) 11 avslagsskrapere, st.mål 1,2-3,7 cm
- j) 1 flekke med skrå enderetusj, l. 2,3 cm
- k) 7 flekker/flekkefragmenter med retusj, l. 1,5-3,6 cm
- l) 28 avslag med retusj, st.mål 1,2-3,3 cm
- m) 1 stykke med knusespor, pyramideform med knusespor langs tre av kantene, st.mål 2,6 cm
- n) 4 ryggflekker, l. 2,4-2,8 cm
- o) 1 mikroflekkekjerne, avslått endeparti, h. 2,5 cm, st. diam. plattform 3,2 cm, 1 fragment av mikroflekkekjerne, st. mål 2,2 cm
- p) 2 sylindriske flekkekjerner l. 4 og 4,4 cm, 1 avslag av sylindrisk kjerne, l. 3,3 cm og 1 sylindrisk kjernerest, frostsprengt i begge ender, l. 2,2 cm.
- q) 15 bipolare kjerner, l. 1,8-3 cm
- r) 3 plattformkjerner: to med arr etter flekker, h. 3,1 og 3,3 cm, en del av plattformkjerne st. mål 3,4 cm
- s) 34 andre kjerner, st.mål 1,4-3,5 cm
- t) 51 mikroflekke og -fragmenter
- u) 35 flekker og -fragmenter
- v) 3809 avslag (1932 avslag/splinter mindre enn 1 cm, 1877 avslag over 1 cm)
- w) 3 flintknoller: en frostsprengt st. mål 3,6 cm, to er 2 og 4,1 cm
- x) 2 avslag av rhyolitt (årekvarts): en mulig kjernerest med knusespor, st.mål 2,3 cm, og et avslag l. 1,1 cm
- y) 9 avslag av kvarts/kvartsitt
- z) 1 bryne av sandstein, brukket, spaltet på langs i to deler, l. 2,4 cm
- æ) 1 pimpestein-klump, st. diam. 1,7 cm

Steinalderboplassen R 1 ligger i en lun bukt med strandstedet Langlandsstrand, på østsiden av øya Hydra, ca. 7-8 m o.h., under og ved en nyoppført hytte. Det ble gravet 7,5 m<sup>2</sup> i juni 1995. Rapport i top.ark ved Lil Gustafson.





## FOTOLISTE:

Fargedias (foto Lil Gustafson):

Film 1 (fra befarings 1994)

1. R 3 i forgrunnen, R 1 med påbegynt oppføring av hytte i bakgrunnen, mot NV
2. samme
3. R 3 mot NØ
4. R 5 mot S
5. R 5 mot N
6. Langelandsstrand, havna, mot N. boplassen R 1 ligger i skråning bak husene.
7. samme
8. samme
9. samme mot S
- 10-15. Langelandsstrand fra sjøen, mot NV. Boplassen R 1 ligger i skråningen bak husene t.h. i havna .

## Film 2

10. sentrale utgravningsfelt S for hytta, rute 9x,3,4y og 5yØ, i forgrunnen 8x 4yV, mot N
11. 14x 9y vest for hytta mot S
12. utgravningsområdet S for hytta mot SØ
13. samme mot NØ
14. samme, R 5 i bakgrunnen t.h.
15. som 10
16. -
17. som 10 mot V
18. samme
19. utgravningsområdet S for hytta, mot NV
20. samme mot N
21. samme mot Ø
22. samme mot Ø
23. samme mot SV
24. sentrale utgravningsfelt S for hytta mot N, i forhold til foto 10 utvidet med 10x4y V
25. R 5 i forgrunnen, R 1 i bakgrunnen, mot NV. Undersøkt del av R 1 er området foran hytta mellom de to steingjerdene. Boplassen fortsetter på den andre siden av de andre steingjerdet.
26. samme
27. Hilde Cathrine Sommer graver i sentrale feltet S for hytta, mot N
28. Utsikt fra utgravningsområdet foran hytta mot S. Sodlete jordmasser ligger i en haug foran steingjerdet.
29. Utsikt over fjorden med regnbue

## VEDLEGG:

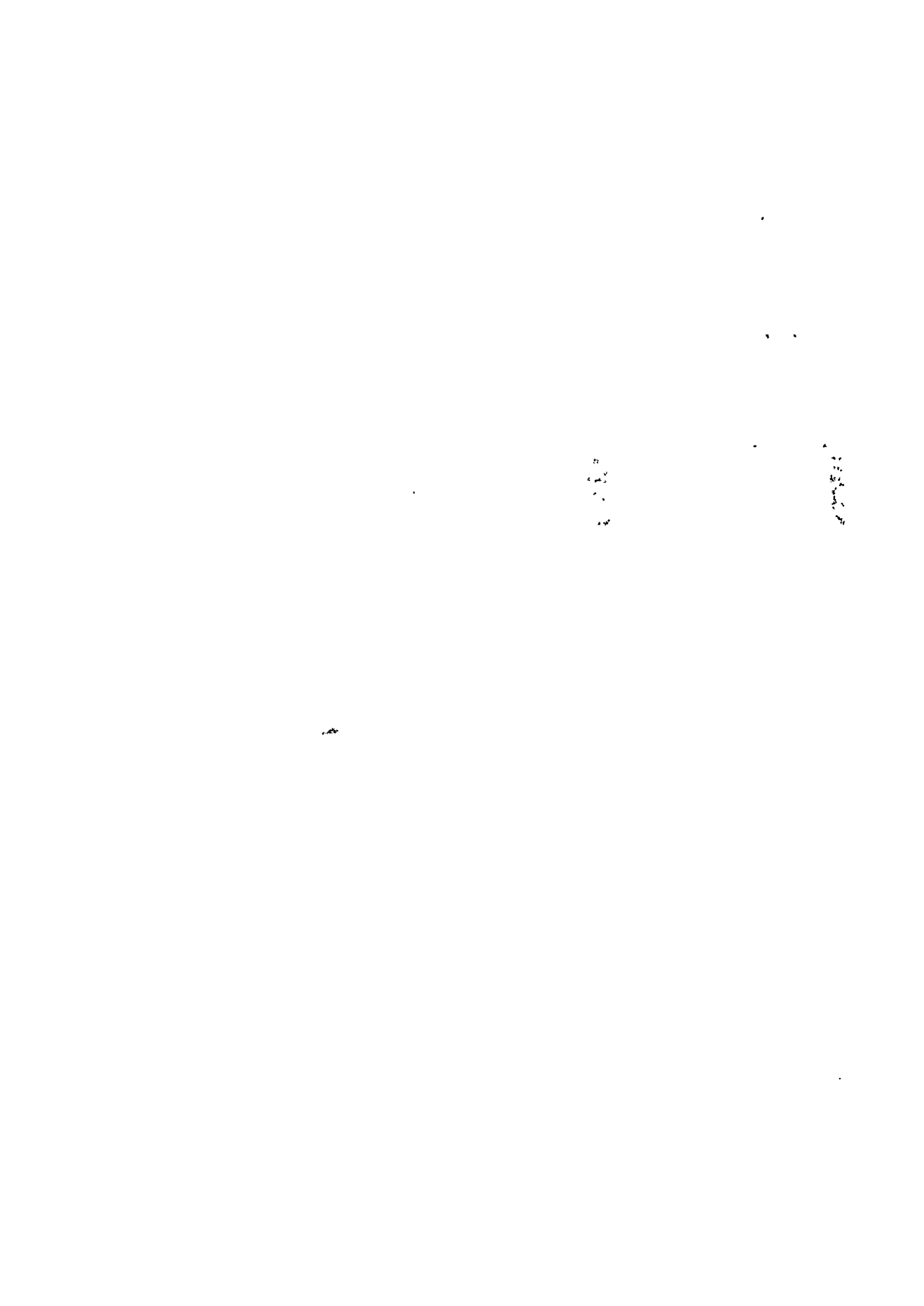
1. Utsnitt av M711-kart: 1311 II og 1311 III. med Hidra. 1:50 000
2. Utsnitt av Hidra med Langelandsstrand og hytta med steinalderboplass R1 avmerket. 1:2500
2. Utsnitt av registreringskart med steinalderboplasser og uthevet 6 og 7 m kote. 1:1000
3. Strandforskyvningskurve fra Bjarke Ballin og Lass Jensen: Farsundprosjektet. Varia 29. Oslo 1995.
4. Steinalderboplass R 1. Plan- og profiltegninger.
5. Steinalderboplass R 1. Skisser av et utvalg funn .

## LITTERATUR:

Torben Bjarke Ballin og Ole Lass Jensen: Farsundprosjektet - steinalderboplasser på Lista. Varia 29. Oslo 1995.

Oslo 1.april 1996

*Lil Gustafson*  
Lil Gustafson



Langlandsstrand 29/1, 2, 81, Hidra  
Flekkefjord kommune, Vest-Agder



Filme 1/10

Langlandsstrand fra sjøen  
nest NV.

Boplassen R 1 ligger  
bak busene t.h. i havna.



Filme 2/26

Boplass R 5 i forgrunnen,

R 1 bak. Uvedersølet

overråde mellom de to  
steingjerdene, foran hytta.

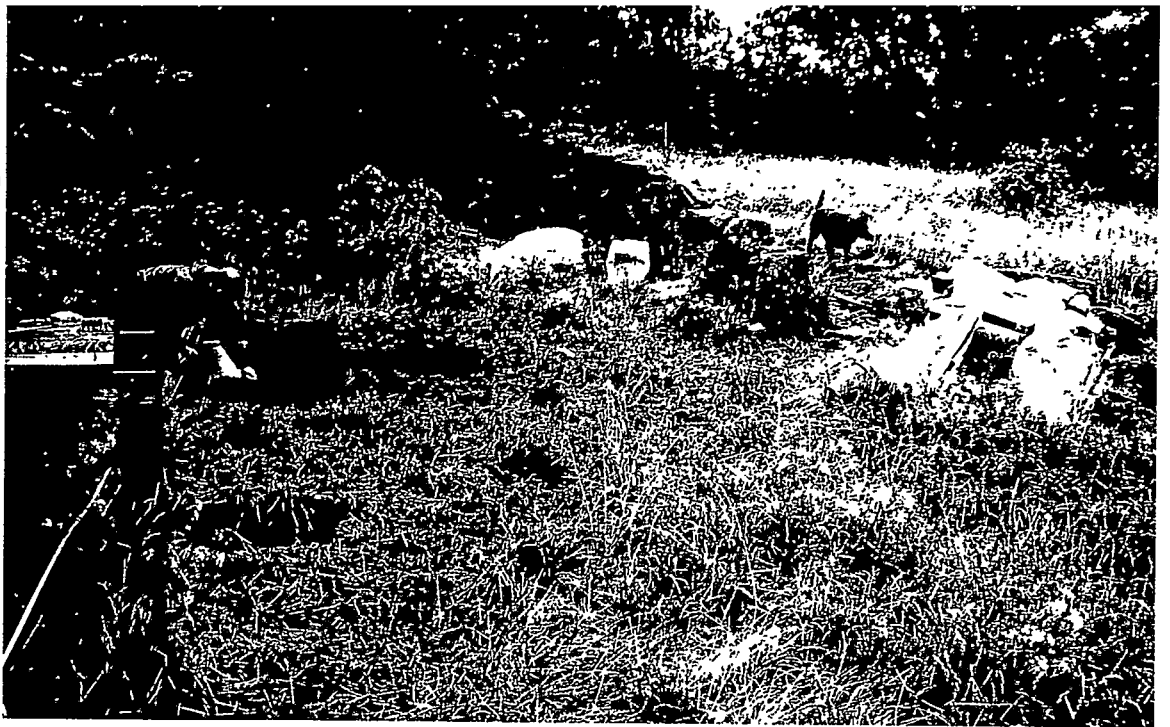
Boplassen fortsetter på flaten  
bak det andre steingjerdet.

Nest NV.



Film 2/14

R1, utgraving  
foran hytta  
mot NØ  
R5 i bak-  
grunnen t.h.



Film 2/23

K1, ut-  
gravnings-  
området  
foran hytta.  
mot SV.



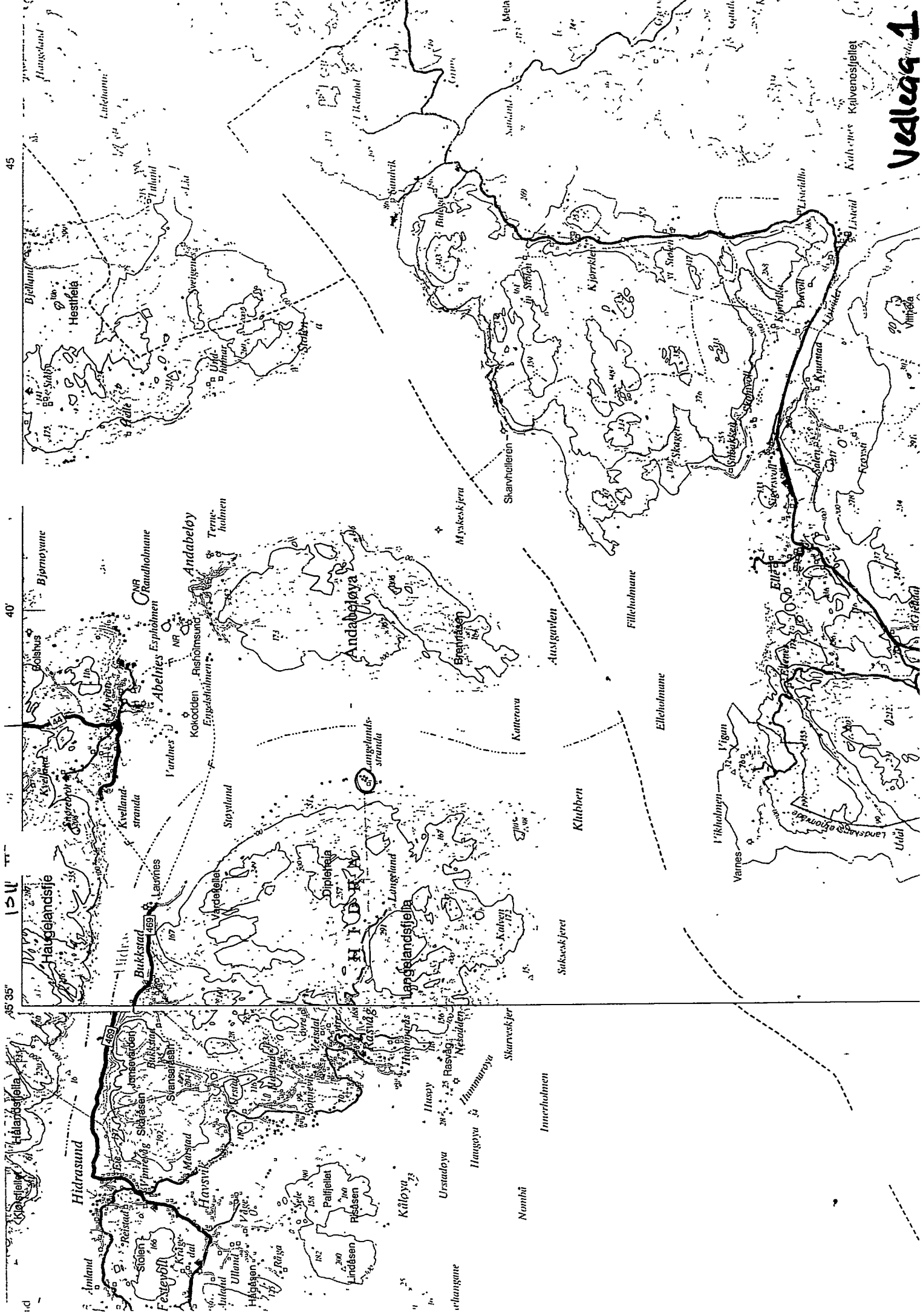
Film 2/28

Utsikt fra  
utgravnings-  
området  
mot S.

Soldele  
jordmurer  
ligger i en  
bølg fra  
steinjerdet







45

40

15 11

55 35

10

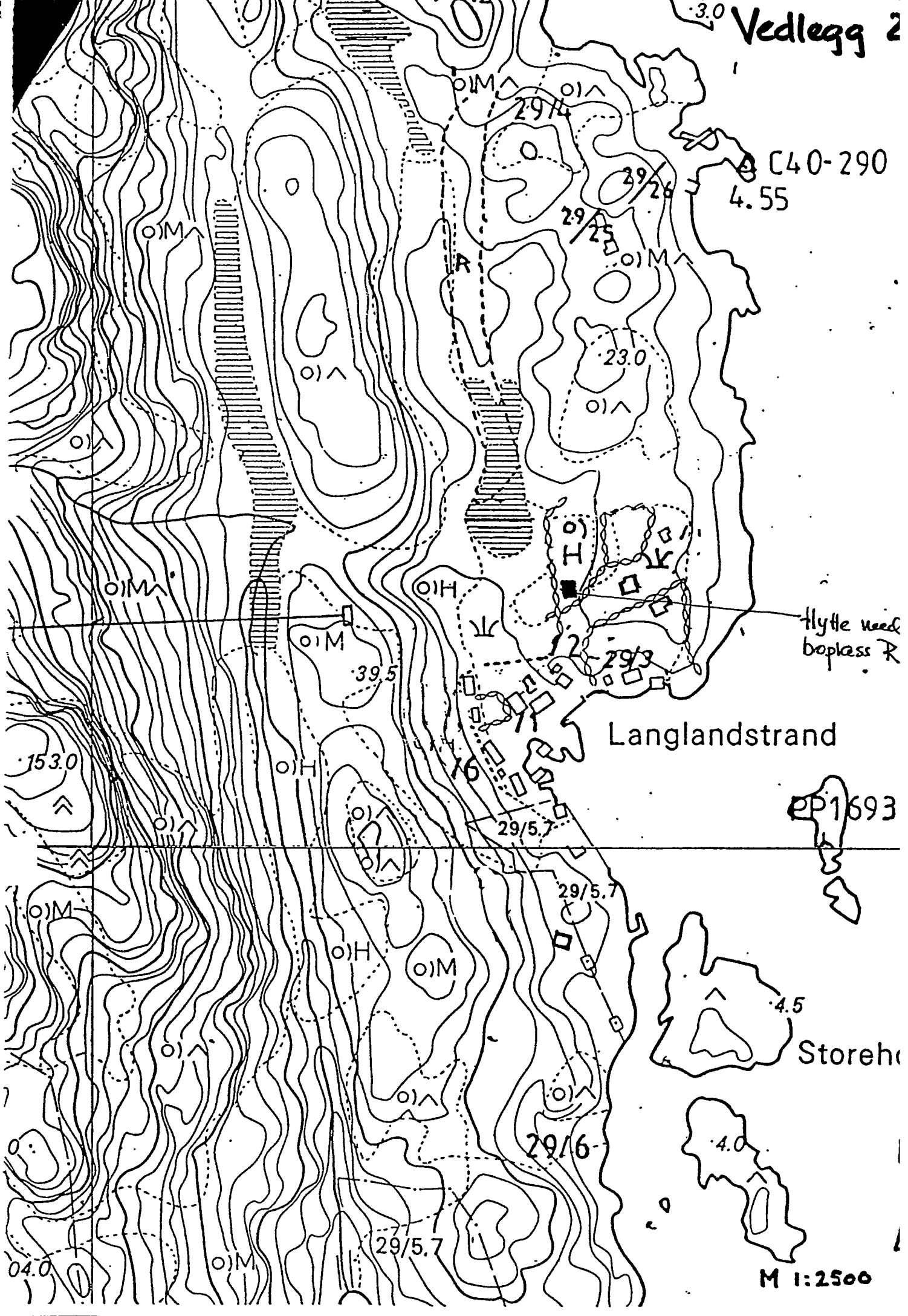
10

10

11

12





C40-290  
4.55

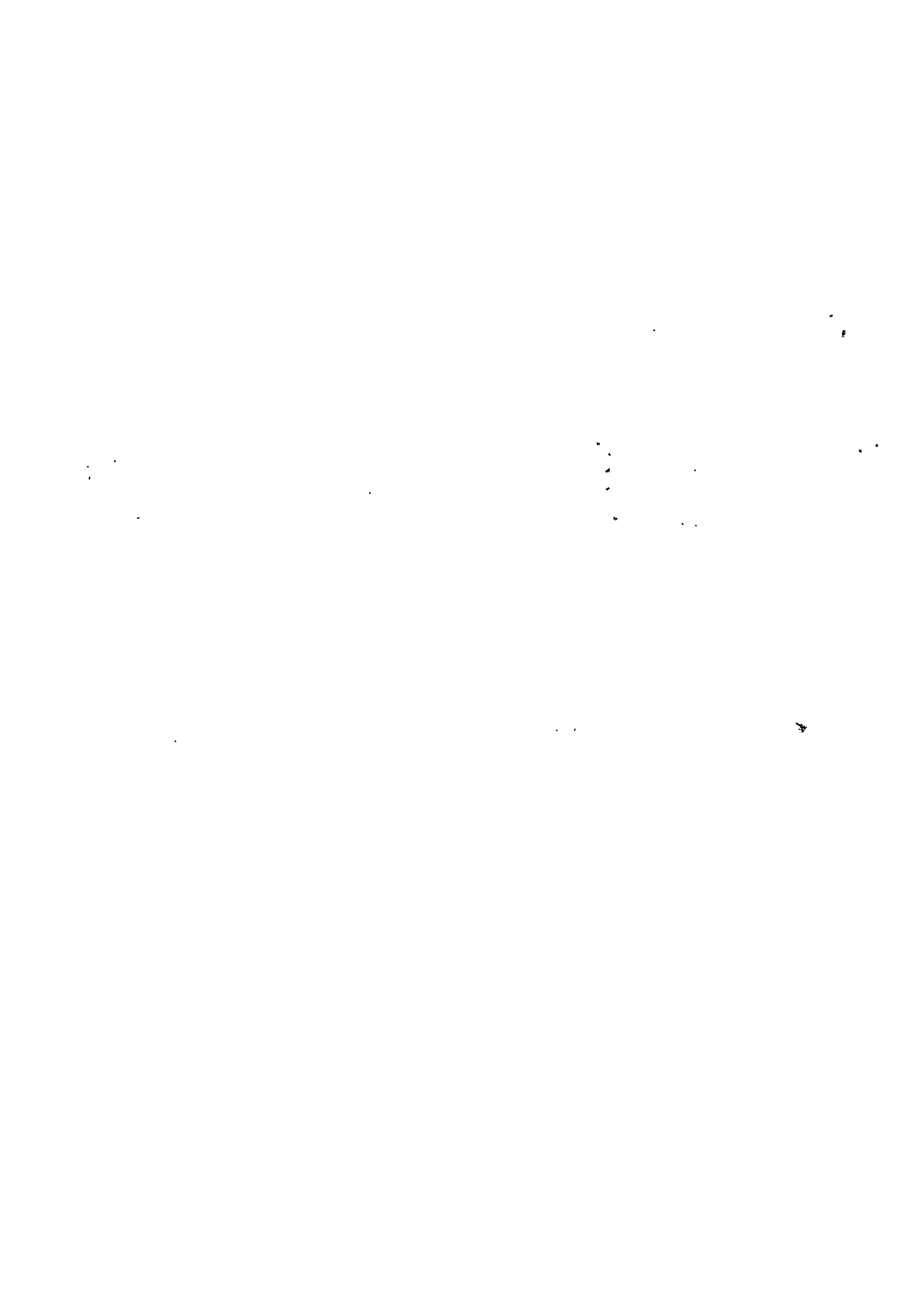
Hytte med  
boplass R

Langlandstrand

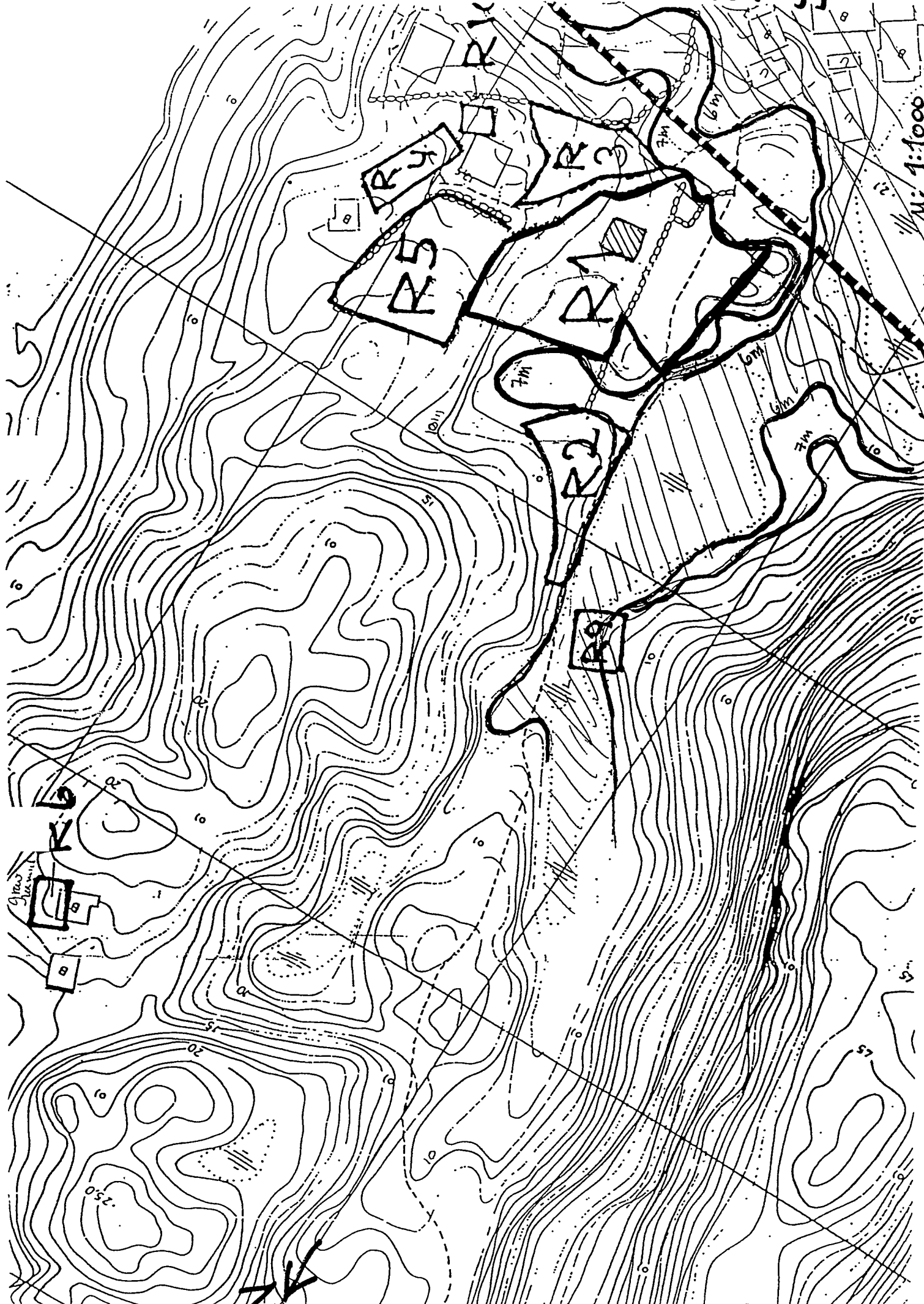
EP1693

Storehøi

M 1:2500



# Vedlegg 3



M: 1:1000



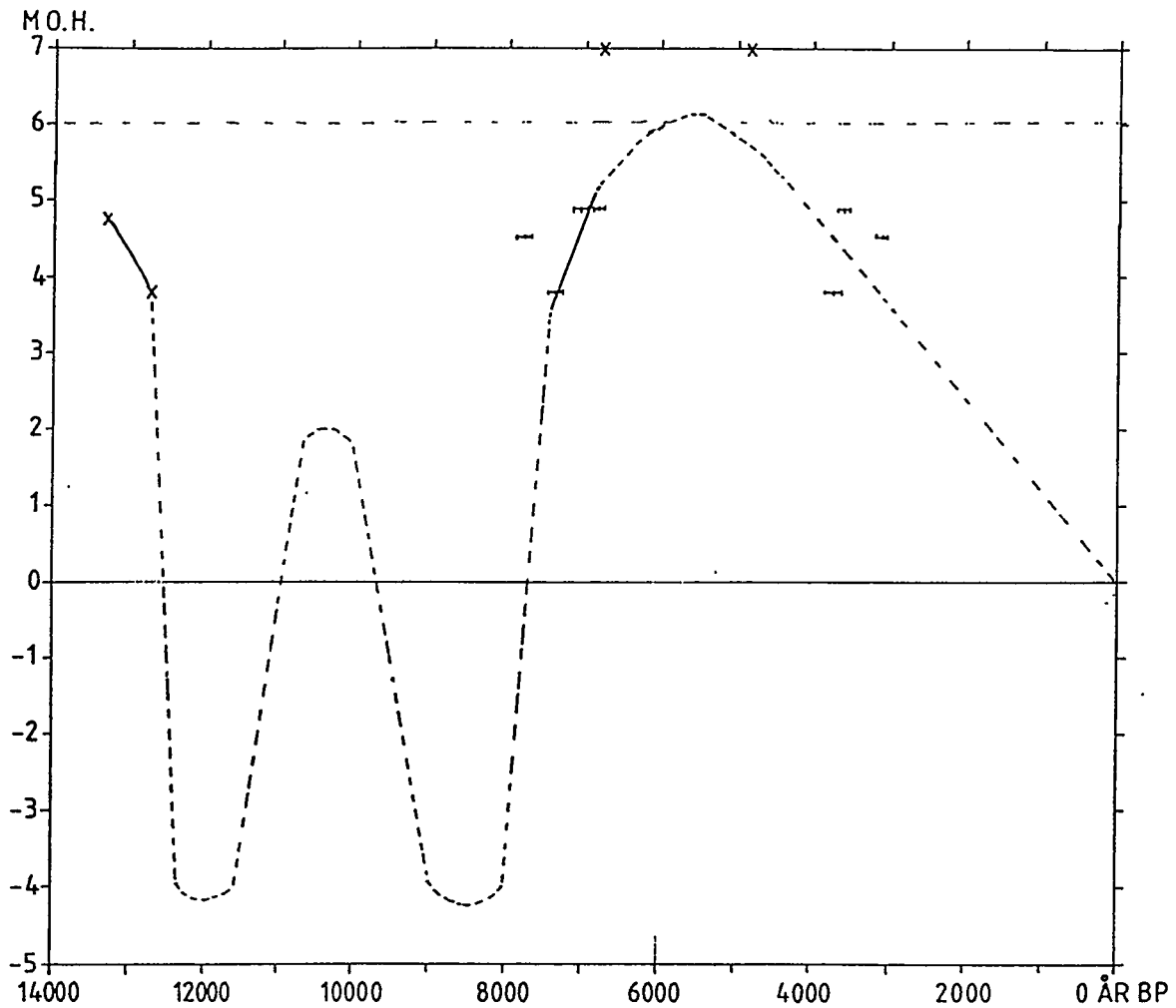
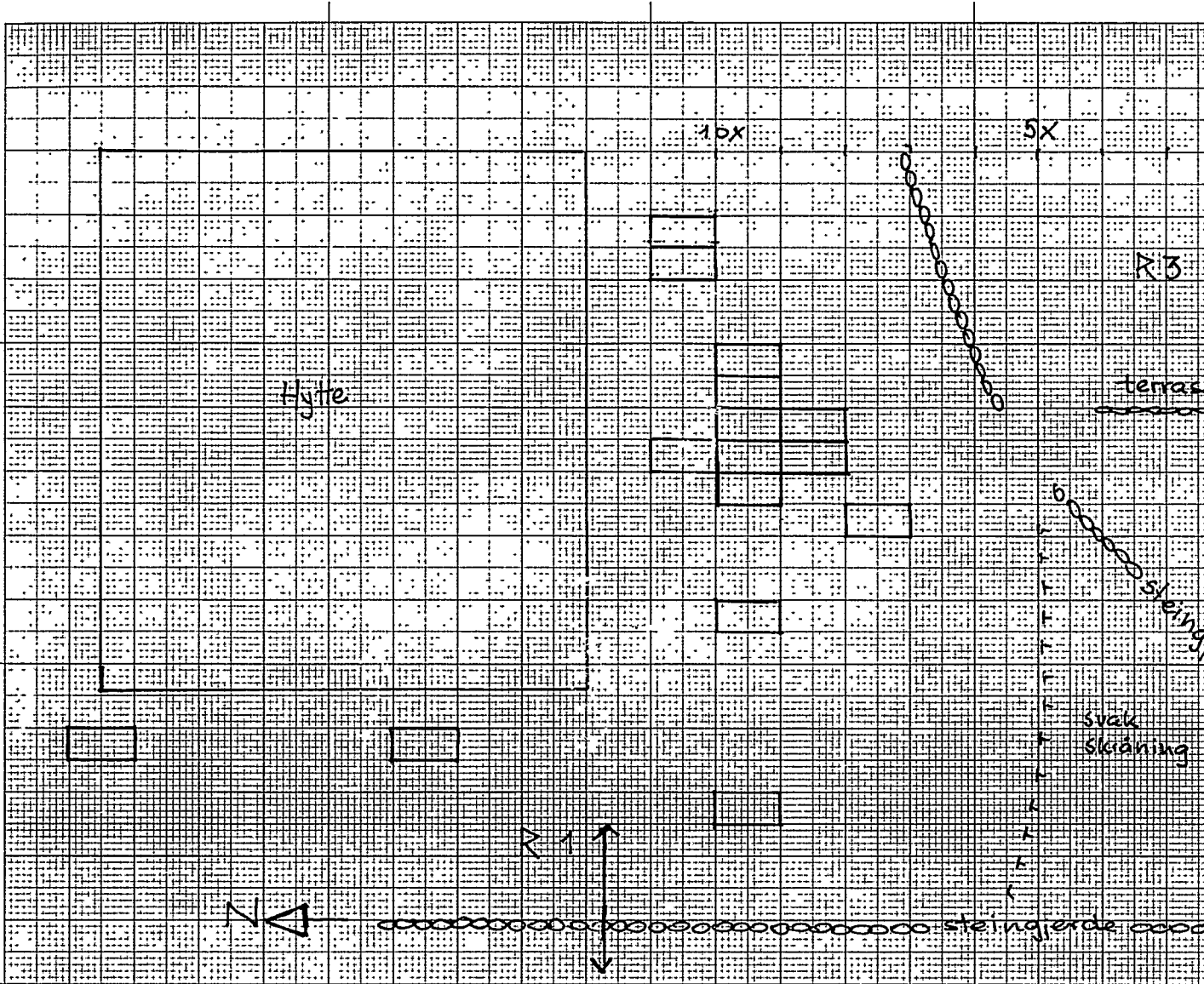
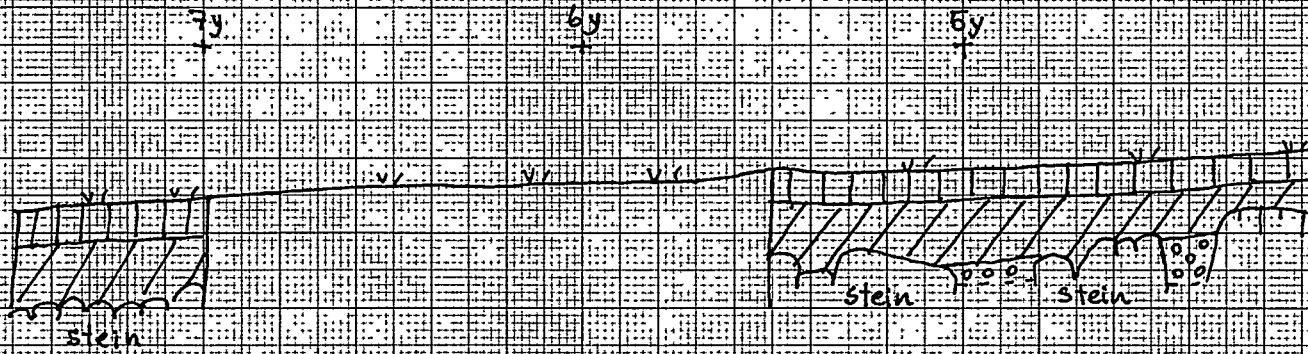


Fig. 115. En antatt strandforskyvningskurve for Lista. Alder er òpgitt i ukalibrerte  $^{14}\text{C}$ -år.  $^{14}\text{C}$ -dateringene er angitt med 1 standardavvik. X 7 m.o.h. angir Hafstens datering fra "Røyrjønn". Kurveforløpet fra 12500-8000 BP er basert på Bird & Klemsdal (1986) og Sollesnes & Fægri (1951).



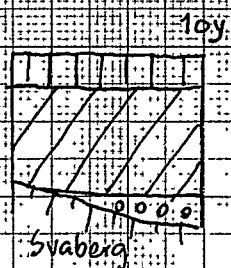


Planteegning: Oversikt over utgravningsområde.  
 M 1:100

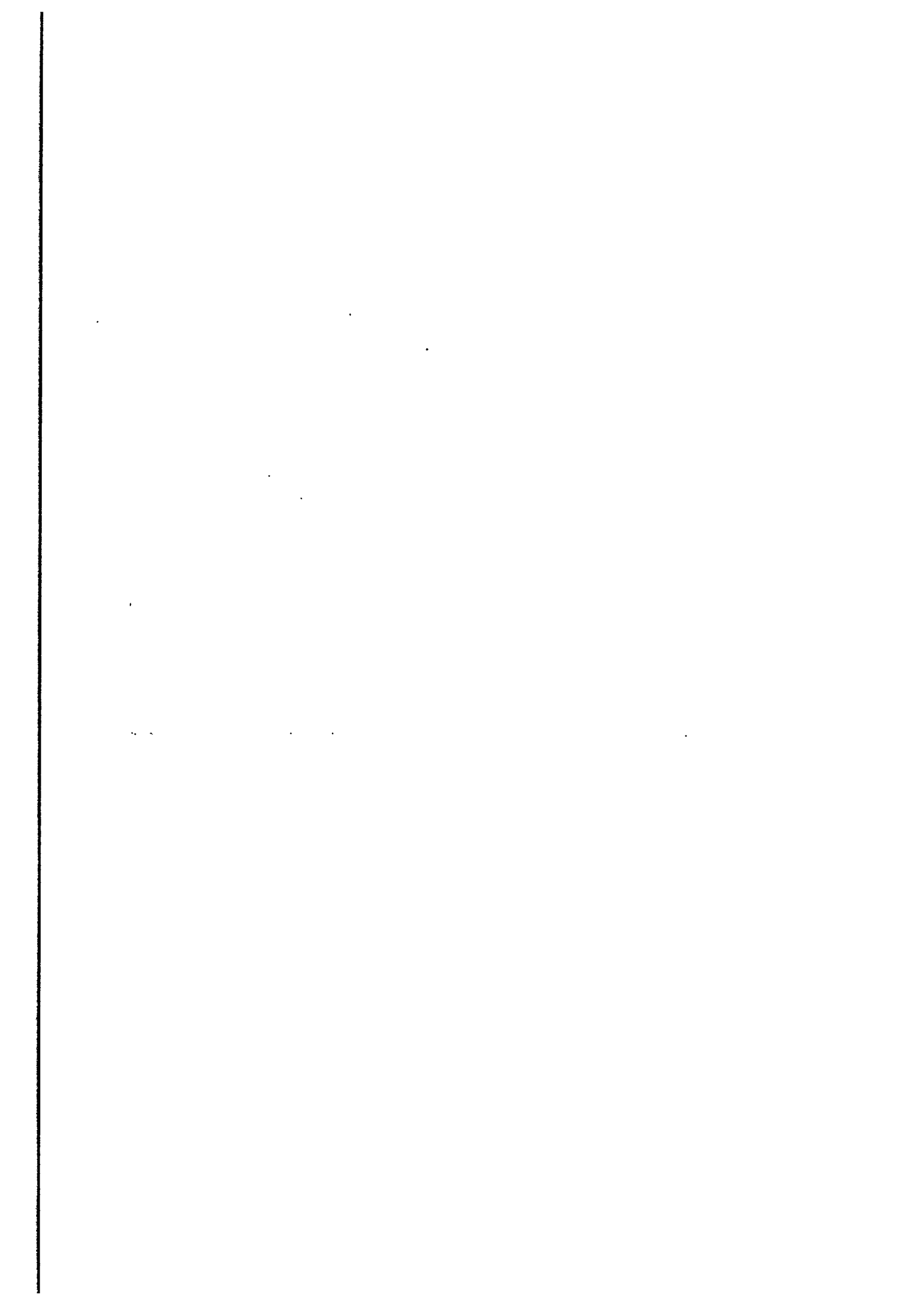


Profillegning langs 10x mot N

M 1:20

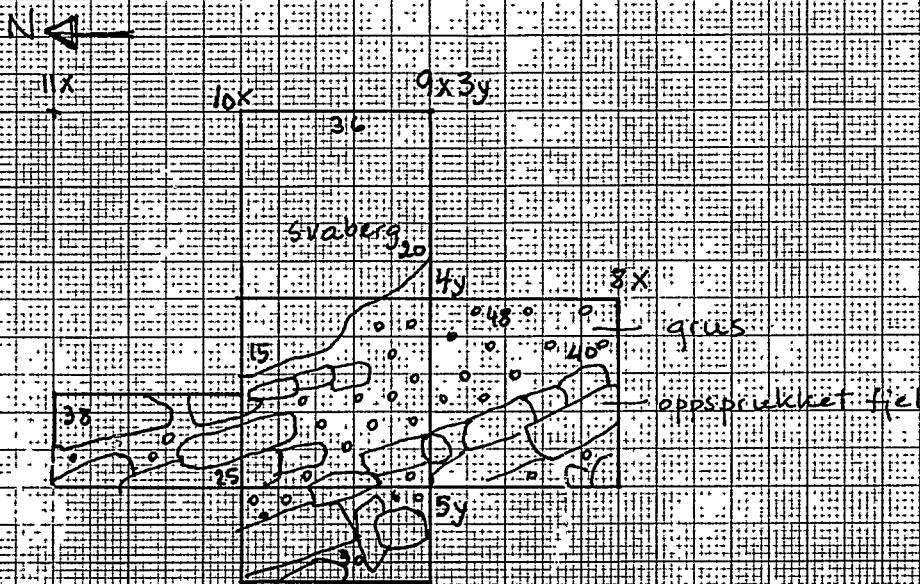


16/6-95 dil. Emotasjon

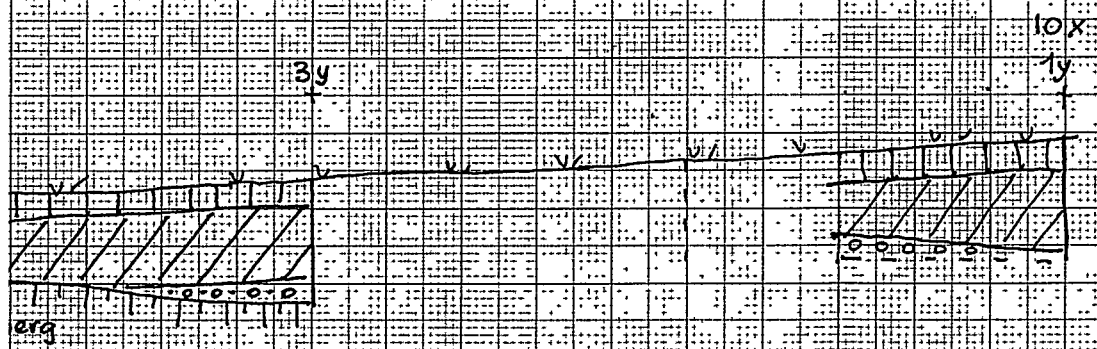




# Vedlegg 5



Plantegning av det sentrale utgravingsområdet  
tatt en under overflaten



torv  
åkerjord  
rødbrun grus  
grus iblandet humus

langeandsstrand 29/12/81 - Hædra  
Flekkefjord kommune  
Vest-Agder

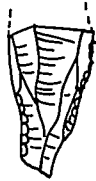
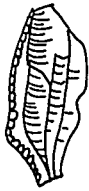
Steinvalderøplass R1

Plan- og profiltegninger  
juni 1995

W. Gustafson

# Vedlegg 6

## Spisser



8x4y Ø  
Lag 1+2



9x4y Ø  
Lag 1+2



9x4y V  
Lag 3

## Skrapere



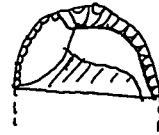
9x4y V



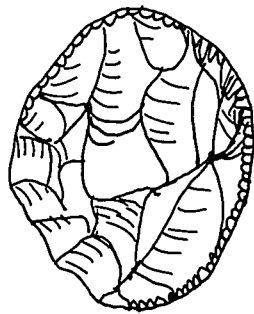
9x7y Ø  
Lag 1+2



9x3y Ø  
Lag 3



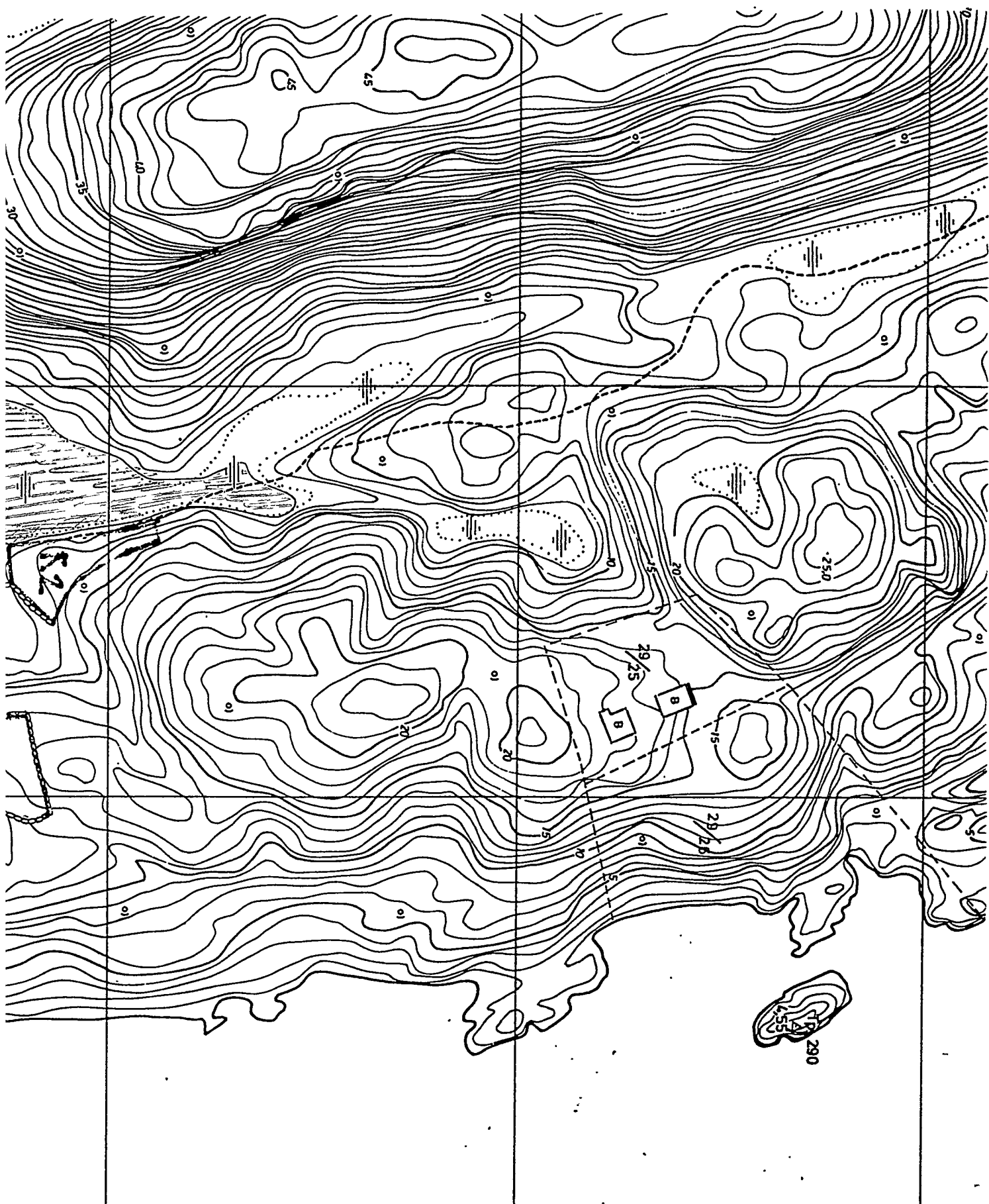
7x5y V  
Lag 3



8x4y Ø  
Lag 1+2

Langlandsstrand 29/1, 2, 81, -Hidra  
Flekkfjord kommune  
Vest-Agder  
Steinalderboplass R.1. Utvalgte redskap

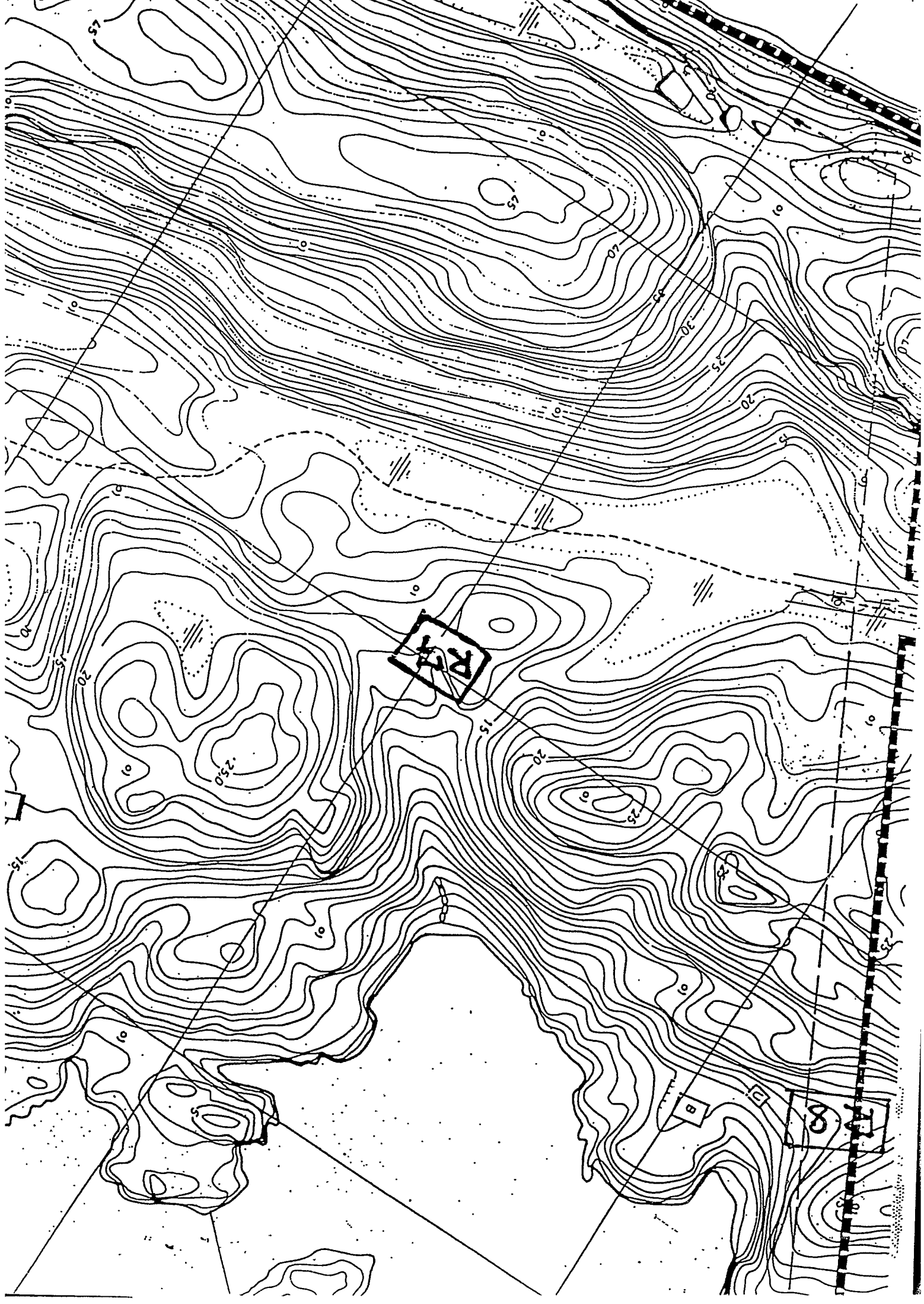
dlf

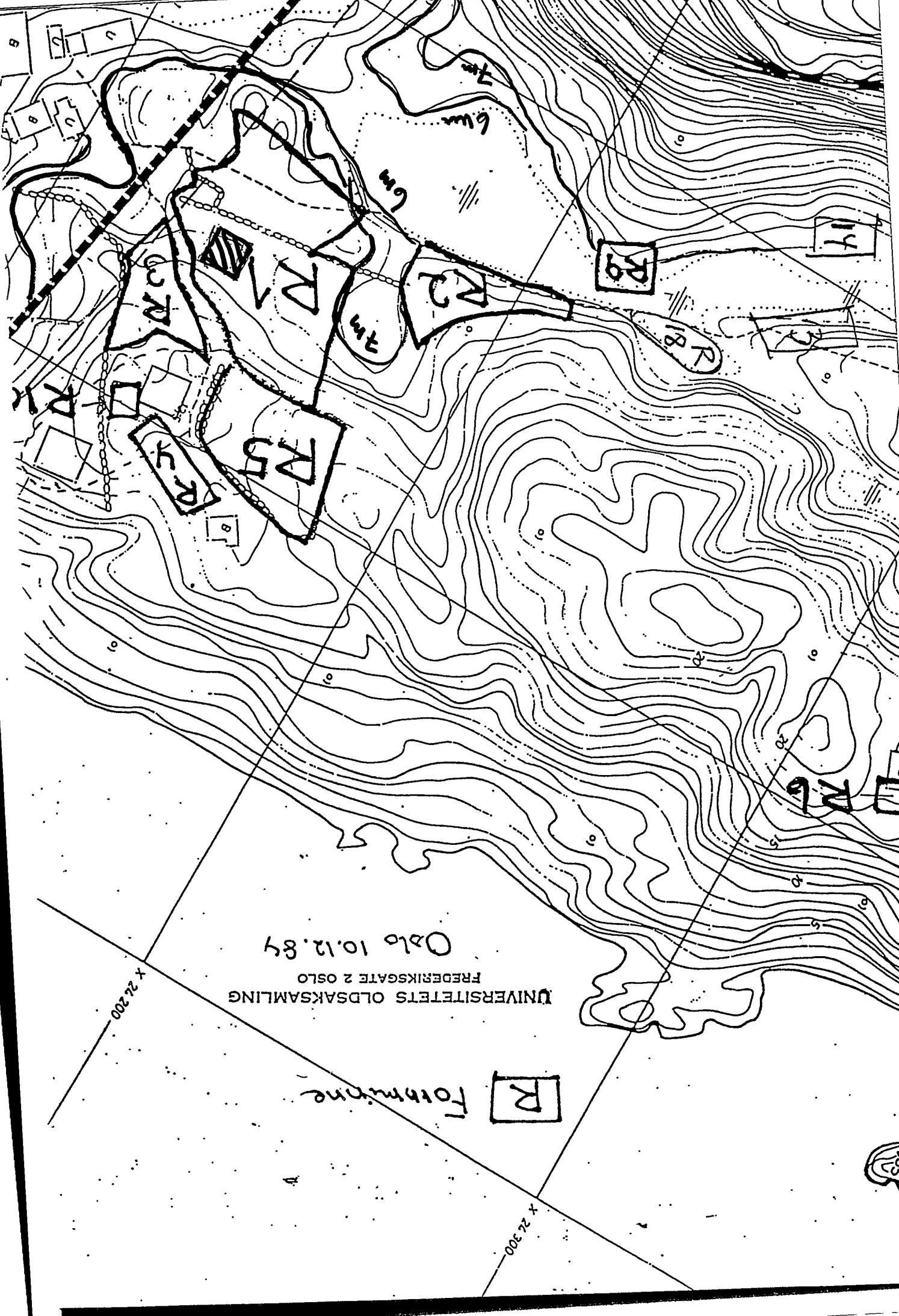


X 26 200

X 26 300

X 26 401





Oslo 10.12.84

UNIVERSITETETS OLDSAKSAMLING  
FREDERIKSGATE 2 OSLO

Fornminne

R

X 26 300

X 26 300

R

14

15

R 18

20

25

27

28

30

35

35

35

35

35

35

35

35

35

35

35

35

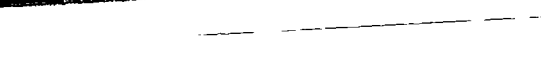
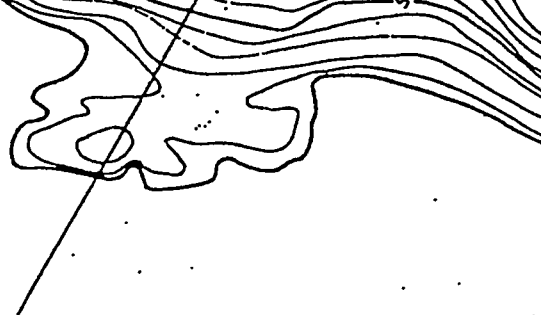
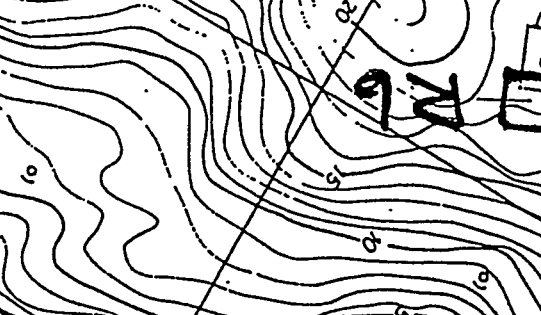
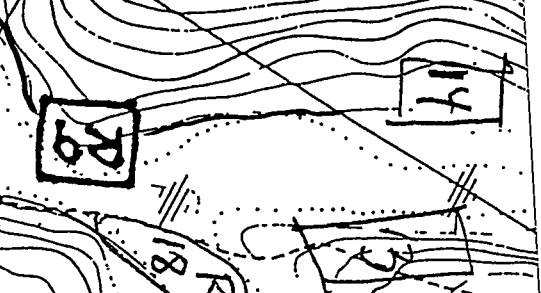
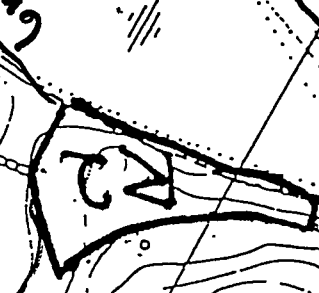
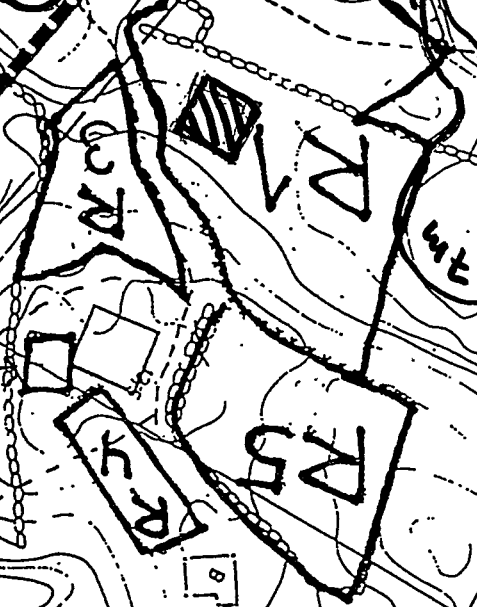
35

35

35

35

35





LANGELANDSSTRAND gnr. 29/1,2,8, Flekkefjord k., Vest-Agder  
Hytte oppført på steinalderboplass.  
Befaring 4. august 1994  
Notat v. Lil Gustafson 15.8.1994

Området ble registrert ved Oldsaksamlingen i 1984 og 1985. Det ble da funnet spor etter steinalderboplasser i et større område. Det er usikkert hvor mange lokaliteter det dreier seg om, noen av registreringene kan tilhøre samme lokalitet.

Langelandsstrand består av en liten klynge karakteristiske "sørlandshus" i en bukt med god havn. I bukta er det et vakkert kulturlandskap preget av nyere tids bruk, med terrasseoppbygninger og steingjerder.

Kommunen har tillatt bygging av 2 hytter til tross for at det var registrert fornminner, og påtar seg skylden for inngrepet. Tillatelsen til Tonny/Asbjørn Kleppe ble gitt 1988, til Tor Egil Kleppe i 1993.

Tonny/Asbjørn Kleppe har påbegynt hyttebygging som har berørt deler av steinalderlokalitet R 1. Dette er innenfor det tidligere dyrkede området, rett ovenfor husklyngen. Hytta er oppført på påler og er 63 m2. Det ble samlet inn små flintavslag i jorda som er gravet opp i forbindelse med pålene.

Den andre hytta som ble tillatt oppført (Tor Egil Kleppe) er ikke påbegynt. Den var tenkt oppført på R 3, men det er nå forhindret og han vil bli tildelt en annen tomt. Ved befaringen så vi på flere alternativer, som ikke vil berøre fornminner.

Vurdering: landskapet er idag ikke et typisk "steinalderlandskap", det bærer preg av nyere tids bruk. Verdiene er først og fremst knyttet til den gamle bebyggelsen og kulturlandskapet omkring. Steinalderfunnene gir imidlertid en ekstra tidsdimensjon til områdets historie. Steinalderboplassen i området hvor hytta er bygget må være omrotet ved tidligere oppdyrking, og de vitenskapelige verdier derved begrenset. Området har opplevelsesverdi, som særlig er knyttet til nyere tids kulturminner. Deler av lokaliteten vil ligge inntakt utenfor hytta, f.eks. vest for steingjerdet, dessuten R 3 som sannsynligvis hører sammen med R 1.

Forslag: Hytta tillates ferdigbygget på visse vilkår. Massene som er gravet opp må soldes. Det må foretas en undersøkelse som kan gi et representativt bilde av steinalderlokaliteten. Det må fastslås hvor tykt funnførende lag er, om det finns bevart urørt kulturlag under åkerjorden, det må samles inn funn som kan gi et bilde av boplassens karakter. Det kan f.eks. graves en sjakt og evt. prøveruter utenfor hytta, siden det som ligger under hytta ikke blir berørt. Omfang av undersøkelsen, forslag: 2 personer i 2 uker (ca. 20 m2) Flekkefjord kommune bekoster undersøkelsen. Undersøkelsen foretas i 1995.

Den resterende del av R1 (vest for steingjerdet) og de øvrige steinalderlokaliteter må sikres mot inngrep.

Lil Gustafson





|                                      |                      |
|--------------------------------------|----------------------|
| Gårds/bruksnavn<br>Langelandsstrand. |                      |
| G.nr./br.nr.<br>29                   |                      |
| Kommune<br>Flekkefjord               | Fylke<br>Vest-Agder. |

- 4 -

som strekker seg i retning N - S gjennom hele planområdet. Nord for nevnte steinalderlokaliteter ble det ikke registrert steinalderfunn. Mangel på funn her kan skyldes at eventuelle lokaliteter ligger så dypt i myra at man ikke kom ned til dem ved vanlig prøvestikking. Ved en eventuell utbygging av planområdet kan myrområdet med steinalde lokalitetene tørke ut. Det er gode muligheter for at det kan ligge gjenstander av bein, tre og annet organisk materiale samt oldsaker av stein på bunner av myra.

Av de øvrige funnstedene er lokalitet R 8 meget interessant, da det her også ligger funn under tidligere spadvendt åker.

Per Oscar Nybruget  
Per Oscar Nybruget  
magister

.st

8

a

9

ur

|                   |             |
|-------------------|-------------|
| Gårds/bruksnavn   |             |
| Langelandsstrand. |             |
| G.nr./br.nr.      |             |
| 29                |             |
| Kommune           | Fylke       |
| Flekkefjord       | Vest-Agder. |

- 3 -

B: Fornminner som ligger innenfor den opprinnelige planen og som også blir liggende innenfor det endrede planområdet.

C: Fornminner som ikke ligger innenfor det opprinnelige planområdet, men som ligger innenfor det endrede planområdet.

D: Fornminner som ligger i vegtraseen.

Fornminner som ligger innenfor område A:  
R1, R2, R3, R4, R5, R9, R10, R12.

Fornminner som ligger innenfor område B:  
R6, R7, R13, R14, R15, R16, R17.

Fornminner som ligger både innenfor A og B:  
R18.

Fornminner som ligger innenfor område C:  
0

Fornminner som ligger både innenfor B og C:  
R8.

Fornminner som ligger innenfor område D:  
R11.

Steinalderlokalitetene R2, R9, R12, R13, R14 og R18 ligger rundt en myr som må ha vært åpent vann i steinbrukende tid. Den nye reguleringsgrensen deler myra i to, slik at noen lokaliteter blir liggende innenfor, andre utenfor det planlagte utbygningssområdet. Da myra og steinalderlokalitetene bør sees som en enhet, bør reguleringsgrensen justeres slik at hele fornminneområdet blir liggende utenfor planområdet. Myra er en del av "Stormyra"

|                  |             |
|------------------|-------------|
| Gårds/bruksnavn  |             |
| Langlandsstrand. |             |
| G.nr./br.nr.     |             |
| 29               |             |
| Kommune          | Fylke       |
| Flekkefjord      | Vest-Agder. |

- 2 -

R 14. Steinalderlokalitet.

Det ble tatt 5 prøvestikk. I et av dem ble det funnet 1 flintavslag.

R 15. Steinalderlokalitet.

Det ble tatt 3 prøvestikk. I et ble det funnet 1 kvartsavslag.

R 16. Gravrøys. D.3m, h.0,4m.

Røysa kan være identisk med R 1-29 på ØK Støytland AT 006-5-3.

R 17. Steinalderlokalitet.

Det ble tatt 14 prøvestikk, og i et av dem ble det funnet 1 stykke vannrullet flint, i et annet 1 stykke skifer. Funnstedet ligger nær R 6, mulig gravkammer.

R 18. Steinalderlokalitet.

I et prøvestikk ble det funnet 3 stykker brent flint.

R 8. Utvidelse av registreringen i 1984.

Det ble tatt 4 prøvestikk, og i alle ble det gjort funn. Tilsammen ble det funnet 11 stykker flint, 1 stykke bergkrystall samt 3 stykker brente bein.

Kommentar til registreringene.

De registrerte fornminnene kan grupperes innenfor 4 områder.

A:Fornminner som ligger innenfor det opprinnelige forslaget til reguleringsplan, men utenfor den endrede reguleringsplanen.



UNIVERSITETETS  
OLDSAKSAMLING  
FREDERIKS GATE 2  
OSLO 1

47

85/26

|   |                              |
|---|------------------------------|
| Gårds/bruksnavn<br>Langlandsstrand  |                              |
| G.nr./br.nr.<br>29  |                              |
| Kommune<br>Flekkefjord  | Fylke<br>Vest-Agder          |
| Sogn<br>Hidra   | Prestegjeld<br>/             |
| Eier/bruker, adr.   |                              |
| Gjelder:<br>Forslag til endring av reguleringsplan<br>for offshore konstruksjoner, Langlands-<br>stranda. |                              |
| Flyfoto   | Kartref.<br>Farsund 1311 III |
| Innber./rapport/reg. ved:<br>Per Oscar Nybruget   | Dato<br>15.04.1985.          |

aks.nr. 85/26  
Funnene skal  
katalogiseres  
atskilt.  
Per Oscar Nybruget

Området ble registrert den 9. og 10.04.1985. Det ble funnet 7 fornminner i tillegg til dem som ble registrert i 1984.

Se registreringsrapport ved Per.Oscar Nybruget, datert 3.12.1984.

De nye registreringene er en fortsettelse av registreringsnummerne i 1984-rapporten. En av de nye registreringene, steinalderlokalitet R 12, ligger utenfor den nye, men innenfor gammel reguleringsgrense. Steinalderlokalitet R 8, registrert i 1984, ble gjenstand for en utvidet prøvestikking, slik at den kunne avgrensas bedre.

Fornminnene er lagt inn på vedlagte kartutsnitt og merket i marken med merkepinne.

#### R 12.Steinalderlokalitet.

Det ble tatt 4 prøvestikk. I ett ble det funnet 2 flintavslag, i et annet 1 kvartsavslag.

#### R 13.Steinalderlokalitet.

Det ble tatt 3 prøvestikk. I ett ble det funnet 1 flintavslag.



|                                       |             |
|---------------------------------------|-------------|
| Gårds/bruksnavn                       |             |
| LANGELANDSSTRANDA, STØYTLAND, BUKSTAD |             |
| G.nr./br.nr.                          |             |
| Gnr. 29, 30 31                        |             |
| Kommune                               | Fylke       |
| Flekkefjord                           | Vest-Agder. |

- 2 -

R 6. Mulig gravkammer under flat mark.

Midt for østre langvegg på hytte ligger det i plan med markoverflaten et kammer bestående av loddrett stilte steinheller. L Ø-V: 1,9m, br. 0,7m. De mulige dekkhellene er fjernet og kammeret er fylt med søppel.

R 7. Steinalderlokalitet. Ved prøvestikking ble de funnet flintavslag.

R 8. Steinalderlokalitet. Ved prøvestikking ble de funnet flintavslag.

R 9. Steinalderlokalitet. Ved prøvestikking ble de funnet flintavslag.

R 10 2 gravrøyser D. 3m, h.ca. 0,5m

Veitrasé:

R11 Steinalderlokalitet. Ved prøvestikking ble de funnet flintavslag.

Denne oversikten gir bare en antydning om hva som finnes av forninner i industriområdet, og alt tyde på at det er mange ennå uoppdagete steinalderlokalteter her. Korte dager med tildels dårlig belysning gjorde at en ikke hadde tid til å avgrense flere av de registrerte steinalderlokalitetene.

Over hele det planlagte industriområdet er det spor etter tidligere tiders dyrkning i form av steingjerder, rydningsrøyser, innhegninger, tufter, ulike steinoppbygninger og åkerlapper. En del av disse kulturminnene kan være fra middelalder eller eldre.

En av de tidligere fastboende på Langelandsstranda, Kristian Hansen, fortalte at en ofte fant flint i



UNIVERSITETETS  
OLDSAKSAMLING  
FREDERIKS GATE 2  
OSLO 1

|  |  |
|--|--|
| Gårds/bruksnavn<br>LANGELANDSSTRANDA, STØYTLAND, BUKSTAD                     |  |
| G.nr./br.nr.<br>29, 30, 31   |  |
| Kommune<br>Flekkefjord   | Fylke<br>Vest-Agder.                           |
| Sogn<br>Hidra  | Prestegjeld                                    |
| Eier/bruker, adr.  |  |
| Gjelder:<br>Forslag til reguleringsplan for dokk for offshore konstruksjoner |  |
| Flyfoto  | Kartref.<br>Farsund 1311 II<br>ØK: AT 006-5-3. |
| Innber./rapport/reg. ved:<br>Per Oscar Nybruget                              | Dato<br>03.12.1984                             |

Selve industriområdet på Langelandsstranda ble registrert den 28. og 29.11. under ledelse av under- tegnede. Veitraséen fra Launes til industriområdet ble befart 29.11. av førsteamanuensis Perry Rolfsen. Det ble funnet 11 fornminner innenfor regulerings- området. De er lagt inn på vedlagte kart.

#### Industriområde:

Terrenget er knauset med enkelte myrdrag og små sletter hvor det er spor etter gammel dyrking. Om- rådet er dekket av lauvskog og lauvkratt.

R 1. Steinalderlokalitet. Ved prøvestikking ble det funnet 2 flintskrapere, ca. 30 flintavslag og 1 kvartsavslag. Det ble tatt ca. 40 prøve- stikk, og i ca. 30 av dem ble det funnet flint.

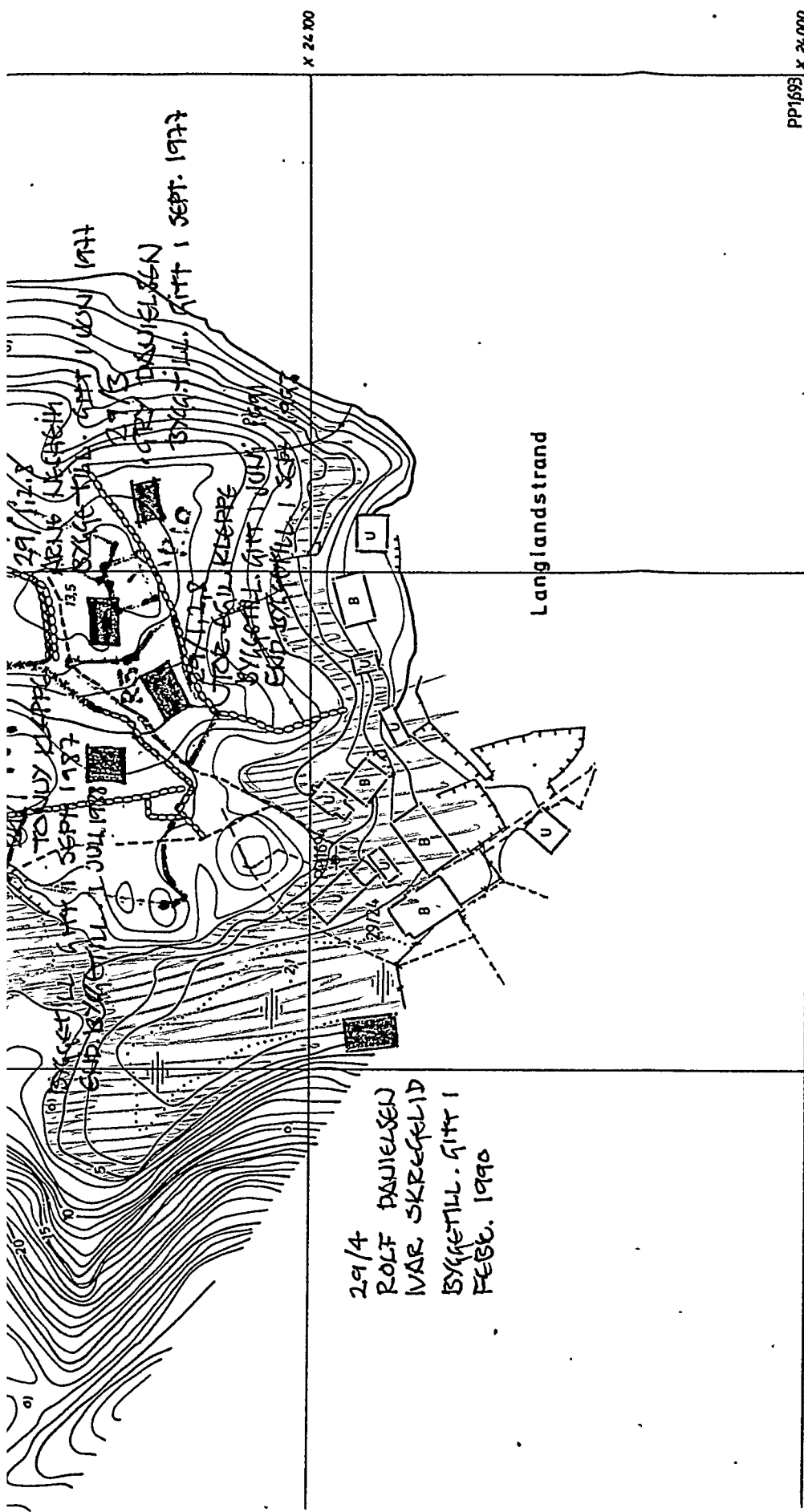
R 2. Steinalderlokalitet. Det ble tatt 10 prøve- stikk. I 4 av dem ble det funnet flintavslag og brente bein.

R 3. Steinalderlokalitet. I 5 prøvestikk ble det funnet 3 flintavslag.

R 4. Steinalderlokalitet. I 6 prøvestikk ble det funnet 3 flintavslag.

af. nr. 84/052

Perry Rolfsen



29/4  
 ROLF DANIELSEN  
 IVAR SKREFFELID  
 BYGGETILL. GITT I  
 FEBB. 1990

Langlandstrand

FI FISIATIOND I O A R A I A I F

1 cm = 60 m