

4



UNIVERSITETETS  
OLDSAKSAMLING

FREDERIKS GATE 3  
0164 OSLO 1

Gårds/bruksnavn TEIGEN VESTRE (14/3), TEIGEN ØSTRE (15/7,12)	
G.nr./br.nr. 14/3 OG 15/ 7,12	
Kommune SANDE	Fylke VESTFOLD
Sogn	Prestegjeld
Eier/bruker, adr.	
Gjelder: ARKEOLOGISK UNDERSØKELSE AV RIDEVEI I KONFLIKT MED NY EV: 18, PARSELL HALLAND-- HOLMESTRAND GRENSE (HANEKLEIVA)	
Flyfoto	Kartref.
Innber./rapport/reg. ved: TORBJØRN LANDMARK	Dato 14.09.1995

FELTARBEIDET BLE UTFØRT I PERIODEN 24.08-28.08.1995  
DELTAGERE VAR: HARALD JACOBSEN, TORBJØRN LANDMARK OG  
CATHRINE THORSTENSEN.

# ARKEOLOGISK UNDERSØKELSE AV HULEVEIER I HANEKLEIVA, SANDE KOMMUNE, VESTFOLD.

Prosjekt nr. 1995 1006.

## BAKGRUNN FOR UNDERSØKELSEN

I forbindelse med ny EV18 gjennom Vestfold, ble det etter de ordinære registreringer påtruffet et stort huleveisystem (rideveier) ved Hanekleiva, Sande kommune, Vestfold. Huleveiene ville bli berørt av både tunnelliniplanet til den nye EV18 i Hanekleiva og en nyanlagt driftsvei. Huleveianlegget var så stort at en undersøkelse i regi av Oldsaksamlingen var sterkt ønskelig. Statens Vegvesen sa seg villig til å bære omkostningene for en ukens undersøkelse av huleveisystemet.

De arkeologiske undersøkelsene ble gjennomført i perioden 24.08-28.08.1995. Harald Jacobsen var prosjektleder. Undertegnede, Torbjørn Landmark, var feltleder, Chatrine Thorstensen feltassistent. I tillegg hadde vi hjelp av Jan Henning Larsen (3 dagsverk), en representant fra metallsøkerforeningen (2 dagsverk), innkjøpskonsulent i Vegvesenet Tom Skarre (5 dagsverk) og en innleid gravemaskinfører (4 dagsverk).

## SAMMENDRAG AV DE ARKEOLOGISKE UNDERSØKELSENE

Vi var usikre på hvilket informasjonspotensial huleveisystemet representerte. Dette gjorde at vi brukte flere forskjellige arkeologiske undersøkelsesmetoder. For det første ble hele området undersøkt med metalldetektor. Dernest ble det gravd en bred sjakt på tvers av huleveisystemet. Til slutt ble profilene tegnet og hele området fotografert og oppmålt. Dokumentasjonen av profilen ga lite resultat, metallsøkningen ga et sprikende resultat mens sjakten avdekket en mulig trebroleggning i bunnen av det ene veifaret. Siden det meste av det omfattende huleveisystemet vil forsvinne, var registreringen og oppmålingen en viktig oppgave slik at systemet i alle fall er dokumentert på kartene. Ved kommende undersøkelser av veifar bør det overveies å flateavdekke hele eller deler av de aktuelle områdene.

## BELIGGENHET

Det aktuelle huleveisystemet besto av fem dype parallelle veifar. Disse lå i overgangen mellom en liten slette og en bratt kleiv omtrent midt i Hanekleiva. Huleveisystemet hadde på det aktuelle stedet orientering N-SSV (se kartskisser i vedlegget). Mot N, på sletta, lå det en liten husmannsplass. Omtrent 75 meter mot V fra husmannsplassen lå en liten bekk. Litt lengre opp i kleiva kunne det virke som om huleveiene dreide mer mot vest - inn i traseen for kongeveien fra 1600-tallet. Huleveiene kunne også følges et stykke fra den nordlige delen av den lille sletta og ned mot selve Sandesletta. På grunn av oppdyrking på den lille sletta var det ikke mulig å finne huleveiene her.

I hellningen ned mot bekken var det et lite platå (anslagsvis 10x10 meter). Fra kanten av dette platået gikk det en liten hulevei ned til bekken. Vi tok noen prøvestikk i området uten å finne noe spesielt.

Sett fra et veihistorisk synspunkt er hele dette området høyst interessant. Fra nord kommer det flere huleveier opp fra Sandesletta og opp på platået. En vei går til høyre (mot vest), ned mot en rasteplass ved bekken. Noen av de andre veiene går over platået og begynner på den bratte kleiva før man endelig kommer på toppen. I bunnen av denne

kleiva er det store leiravsetninger, noe som førte til dype og gjørmete spor. Dette gjorde det nødvendig å lage flere parallelle veifar i denne delen av kleiva.

## HULVEIENES FORM OG TILSTAND

Mellom huleveiene og sletta var det en lav steinmur knyttet til dyrkning av husmannsplassen. Østover fra gjerdet var det mulig å se begynnelsen av de østre delene av hulveisystemet. Mot vest gikk det en bratt bakke opp til begynnelsen av huleveisystemet. Fra dette punkt skar hulveiene seg ned i landskapet med en dybde på opptil 2-2,5 meter. Hulveiene dreide S-SSV og enkelte kunne følges noen hundre meter oppover i kleiva. Hulveiene startet som parallelle spor, men gikk snart sammen, snart hver for seg. Enkelte steder gikk det også forbindelsesveier fra det ene veifaret til det neste. Der huleveiene var på det dypeste var de meget spisse i bunnen, det virket som om vannet hadde brukt veiene som naturlige bekkefar. Der veifarene var grunnere var de mer runde i formen (se profiltegning og kontaktkopier i vedlegget).

Flere lokale hjemmelmenn mente at huleveisystemets store omfang kom av at bøndene i Sande og distriktene omkring måtte transportere kull og jernmalm over til Eidsfoss jernverk. Bøndene i distriktet var pålagt å brenne kull og kjøre malm og kull for verket. Det spørs allikevel om dette var veien som ble mest brukt. Et mer realistisk alternativ er en rute lengre mot nord, mot Skoger. Her går det et veisystem som er kjent som «Bergstien». Derfor bør man ikke konkludere med at slitasjen i huleveiene skyldes utelukkende malmkjøring. Det bør antas at hulveiene for det meste var i bruk og fikk sin form før kongeveien ble bygd ved siden av på 1600-tallet.

I hovedområdet for den arkeologiske undersøkelsen var hulveiene inntakt. Området var delvis vokst igjen av skog, uten at dette hadde noen betydelse for selve huleveiene. Mot nord (ned mot sletta) var som sagt veiene fjernet av nydyrkningen. Mot sør (opp i kleiva) var hulveisystemet ødelagt av skogsmaskiner. Dette gjorde det umulig å se hvor det eldre huleveisystemet møtte den nyere kongeveien.

## UTGRAVNINGENS FORLØP

Hulveisystemet lå i granskog og de to første dagene (24-25/7) gikk med til å rydde området for skog og busker. En person fra metall søkerforeningen brukte to dager på å gå over hele området med metall søker. På onsdagen (26/7) fikk vi hjelp av en gravemaskin utlånt fra Vegvesenet til å åpne en tverrgående sjakt. Sjakten var ca. 3 m. bred 20-40 cm. dyp og 40 m. lang. Sjakten ga således et tverrsnitt fra de fem mest markerte hulveiene. Området ble fotografert både før og etter åpningen av sjakten. Torsdag 27/7 ble profilene rensert og delvis tegnet. Resten ble tegnet den påfølgende dagen. Mandag 31/7 ble hele hulveisystemet oppmålt med assistanse fra Vegvesenet

## DOKUMENTASJON OG METODEPROBLEMER

Før man begynner dokumentasjonen av en utgravning bør man ta stilling til *hva* man bør og må dokumentere. Det er bl.a avhengig av hvilket informasjonspotensial det aktuelle fornminnet har. Men i like stor grad er det avhengig av utgraverens evne, vilje og fantasi til å formulere aktuelle problemstillinger ut fra hvilken type fornminne man står over for.

Hvilket informasjonspotensial og hvilke spørsmål kan og bør man stille til en hulevei? Det mest nærliggende spørsmålet er: Hvorfor ligger veien her? Dernest: Når var den i

bruk? Vi forsto snart at dette vanskelig lar seg svare på ut fra en arkeologisk undersøkelse på mikronivå. Når det gjelder å forklare hvorfor veien ligger der den ligger, må vi nok støtte oss til historikerne: Hanekleiva var en av innfallsportene til det indre av Vestfold.

En vanlig arkeologiske metode for tidsbestemmelse er C-14-metoden. I bunnen av to av huleveiene ble det funnet noen spredte kullbiter. Spørsmålet som reiste seg var om kullet skulle samles inn for å få det aldresbestemt. Dette ble vurdert, og det ble tatt avgjørelse om at vi *ikke* skulle ta noen C-14 prøver. Argumentene var at vi ikke visste hvor kullet kom fra, og at prøvene høyst sannsynlig var forurenset. Et like viktig argument var at hvis dette ikke var tilfelle og prøvene ga oss et entydig svar, hva skulle de i så fall fortelle? Hadde prøven gitt datering på 1500-tall eller tidlig vikingetid - hva så?

For om mulig å finne ut noe mer om bruk og brukspériode ble undersøkelsesområdet gjennomgått med metalldetektor av en representant fra metalldetektorforeningen. Funnene ga som ventet et stort sprik: Det ble funnet alt fra patronhylser og galvaniserte spikre til malmklump og hesteskosøm. Etter at funnene var gjennomgått viste det seg at det var en overvekt av hesteskosøm i funnmaterialet (5 av 16 funnumre). Av interesse var også et mulig fragment av en middelaldersk hesteko (funn g i funnlisten) og en malmklump (funn o i tilvekstlisten). Malmklumpen ble funnet i faret på den østligste - og slakeste - veien opp Hanekleiva. Dette funnet indikerer en viss malmtransport langs denne ruten, men omfanget er det umulig å slå fast. Andre funn som ble gjort med metallsøkeren er til liten hjelp for å gi svar på våre hovedproblemstillinger.

En annen metode vi brukte for å få svar på våre spørsmål var å grave en ca. 3 m. bred sjakt på tvers av hulveisystemet. Hensikten var å få frem en profil som kunne dokumenteres. Profilen hadde et ubetydelig informasjonspotensiale. All den tid ferdselen i hulveiene fører til utvaskning av massene blir det ingen kulturlagsakkumulasjon. Dette kommer tydelig frem på profiltegningene i vedlegget. Det eneste "interessante" for oss i denne forbindelse er at det i bunnen av hulveiene er et lag av omrotet steril og grusholdig jord som lå mellom sterilen og humuslaget på toppen. Om dette skyldes vannerosjon eller omrotning på grunn av bruk av hest er vanskelig å si. Ved gravningen av sjakten ble det i hulvei 2 avdekket mindre trestykker, det ble vurdert om disse kunne stamme fra en primitiv kavlegging i bunnen av denne hulveien (funn q i tilvekstlisten). Funnforhold og megde underbygger imidlertid ikke en slik påstand..

Uavhengig av problemstillinger er det klart at dokumentasjon i form av fotografier og oppmålinger er svært viktig.. På denne måten har vi oppnådd å registrere og på papiret bevare vår kunnskap om dette omfattende hulveisystemet. Ved gravning i andre hulveier bør det overveies å flateavdekke større områder av både ryggene og selve farene. Dette fordi man aldri vet hva man kan finne i tilknytning til slike fortidsminner.

## PROFILBESKRIVELSE

Sjakten og profilen ble lagt i tilnærmet øst-vest retning på tvers av de mest markerte hulveiene. Sjakten ble gravet med maskin og fikk en lengde på 40 m. Den fremkomne profil besto av en meget enkel naturstrategrafi. På høydedragene mellom hulveifarene besto denne i et humuslag av varierende tykkelse over det sterile leirlaget. I hulveifarene var humuslaget noe tykkere og lå over et omrotningslag som besto av grus, sand og leire. I disse farene lå det også noen steiner på knyttneve- til hodestørrelse. Om disse massene skyldes at veiene har dannet naturlige bekkedar i nyere tid eller det er omrotet av hestehover er vanskelig å fastslå.

2/20	Mot N	N-profil i hulvei 3
2/21	Mot N	N-profil i hulvei 2
2/22	Mot N	N-profil på ryggen mellom hulvei 1 og 2
2/23	Mot N	N-profil i hulvei 1
2/24	Mot N	N-profil på ryggen mellom hulvei 1 og kongeveien
2/25	Mot N	N-profil m/ trekullag på ryggen mellom hulvei 1 og kongeveien
2/26	Mot SSØ	Hulvei 1 nord for sjakta
2/27	Mot SSØ	Hulvei 2
2/28	Mot S	Hulvei 3
2/29	Mot NV	Hulvei 3 m/liten kryssende far mot NV
2/30-36		Div. jobb bilder

## DIAS

### Diasfilm 1

Film/Bilde nr.	Orientering	Kommentar
1/1	Mot S	Hulvei 1
1/2	Mot S	samme
1/3	Mot N	samme
1/4	Mot N	samme
1/5	Mot N	Hulvei 2
1/6	Mot N	samme
1/7	Mot SSØ	samme
1/8	Mot SSØ	samme
1/9	Mot SV	Hulvei 3
1/10	Mot SV	samme
1/11	Mot NØ	samme
1/12	Mot NØ	samme
1/13	Mot SSV	Hulvei 4
1/14	Mot SSV	samme
1/15	Mot N	samme
1/16	Mot NNØ	samme
1/17	Mot NNØ	Hulvei 5
1/18	Mot NNØ	samme
1/19	Mot SSV	samme
1/20	Mot SSV	samme
1/21	Mot ØNØ	Hulvei 6
1/22	Mot ØNØ	Hulvei 7
1/23	Mot ØNØ	samme
1/24	Mot VSV	samme
1/25	Mot VSV	samme
1/26	Mot SV	Oversiktsbilde
1/27	Mot SV	samme
1/28	Mot V	samme
1/29	Mot V	samme
1/30	Mot N	samme
1/31	Mot N	samme

2/20	Mot N	N-profil i hulvei 3
2/21	Mot N	N-profil i hulvei 2
2/22	Mot N	N-profil på ryggen mellom hulvei 1 og 2
2/23	Mot N	N-profil i hulvei 1
2/24	Mot N	N-profil på ryggen mellom hulvei 1 og kongeveien
2/25	Mot N	N-profil m/ trekullag på ryggen mellom hulvei 1 og kongeveien
2/26	Mot SSØ	Hulvei 1 nord for sjakta
2/27	Mot SSØ	Hulvei 2
2/28	Mot S	Hulvei 3
2/29	Mot NV	Hulvei 3 m/liten kryssende far mot NV
2/30-36		Div. jobbebilder

## DIAS

### Diasfilm 1

Film/Bilde nr.	Orientering	Kommentar
1/1	Mot S	Hulvei 1
1/2	Mot S	samme
1/3	Mot N	samme
1/4	Mot N	samme
1/5	Mot N	Hulvei 2
1/6	Mot N	samme
1/7	Mot SSØ	samme
1/8	Mot SSØ	samme
1/9	Mot SV	Hulvei 3
1/10	Mot SV	samme
1/11	Mot NØ	samme
1/12	Mot NØ	samme
1/13	Mot SSV	Hulvei 4
1/14	Mot SSV	samme
1/15	Mot N	samme
1/16	Mot NNØ	samme
1/17	Mot NNØ	Hulvei 5
1/18	Mot NNØ	samme
1/19	Mot SSV	samme
1/20	Mot SSV	samme
1/21	Mot ØNØ	Hulvei 6
1/22	Mot ØNØ	Hulvei 7
1/23	Mot ØNØ	samme
1/24	Mot VSV	samme
1/25	Mot VSV	samme
1/26	Mot SV	Oversiktsbilde
1/27	Mot SV	samme
1/28	Mot V	samme
1/29	Mot V	samme
1/30	Mot N	samme
1/31	Mot N	samme

1/32	Mot V	Oversiktsbilde
1/33	Mot ØNØ	samme
1/34	Mot ØNØ	samme
1/35	jobbebilde	
1/36	jobbebilde	

#### Diasfilm 2

Film/Bilde nr.	Orientering	Kommentar
2/1	NNØ	Jobbebilde
2/2	utgår	
2/3	utgår	
2/4	Mot VSV	Hulvei 9
2/5	Mot VSV	samme
2/6	Mot SV	Hulvei 10
2/7	Mot SV	samme
2/8	Mot N	N-profil i hulvei 5
2/9	Mot N	N-profil på rygg mellom hulvei 5 og 4
2/10	Mot N	N-profil i hulvei 4
2/11	Mot N	N-profil på rygg mellom hulvei 4 og 3
2/12	Mot N	N-profil i hulvei 3
2/13	Mot N	N-profil på rygg mellom hulvei 3 og 2
2/14	Mot N	N-profil i hulvei 2
2/15	Mot N	N-profil på rygg mellom hulvei 2 og 1
2/16	Mot N	N-profil av hulvei 1
2/17	Mot N	N-profil på ryggen mellom hulvei 1 og kongeveien (m/trekullag)
2/18	Mot SSØ	Hulvei 1 N for feltet (veiens fortsettelse)
2/19	Mot SSØ	Hulvei 2
2/20	Mot SSØ	samme
2/21	Mot S	Hulvei 3
2/22	Mot S	samme
2/23	Mot NV	Hulvei 3 m/stikkvei over i vei 2
2/24	Mot S	Oversiktsbilde
2/25	Mot SØ	Husmannsplassen
2/26	Mot N	Mulig rasteplass på sletta v/bekken
2/27	Mot N	samme
2/28	Mot SSV	Oversikt mot feltet
2/29-35	Jobbebilder	

## FUNNLISTE

- a/ Ukjent jern. L: 6,3. B: 1,8. Vekt 31 gram. Merket: funn 1
- b/ Metallplate. To fragmenter. Største fragm. L: 3,8 cm. B: 2,5 cm. T: 0,5 mm. Vekt: 2 gram. Minste fragm. L: 0,8 cm. B: 0,7 cm. T: 0,5mm. Vekt: <1 gram. Merket: funn 2
- c/ Metallplate. L: 2,5 cm. B: 1,7 cm. T: 0,5mm. Vekt: <1 gram. Merket: funn 3.
- d/ Spiker. Brukket fot. Avlangt naglehode. L: 4,0 cm. B: 1,4 cm. Vekt: 6,5 gram. Merket: funn 4.
- e/ Hesteskosøm. Bøyd. L: 3,5 cm. B: 1,5 cm. vekt: 4 gram. Merket: funn 5.
- f/ Ukjent jern. Jernbeslag? L: 5,4 cm. B: 2,4 cm. T: 1,2 cm. Vekt: 43 gram. Merket: funn 6
- g/ Ukjent jern. Vinkelformet. Lengste bein: 5,7 cm. Korteste bein: 5,2 cm. B: 1,8 cm. Vekt: 107 gram. Merket: funn 7.
- h/ Nål av jern. Brukket i begge ender. L: 3,6 cm. B: 15 mm. Vekt: <1 gram. Merket: funn 8.
- i/ Hesteskosøm u/ hode. L: 2,5 cm. B: 0,6. T: 0,3 cm. Vekt: <1 gram. Merket: funn 9.
- j/ Hesteskosøm m/bøyd fot. L: 3,0 cm. B: 1,1 cm. Vekt: 3 gram. Merket: funn 10.
- k/ Metallplater. Tre fragmenter. Lengste frag. L: 3 cm. B: 1 cm. T: 0,6 mm. Vekt: <1 gram. Korteste fragm. L: 2,2 cm. B: 0,8 cm. Vekt <1 gram. Merket: funn 11
- l/ Hesteskosøm. L: 3,4 cm. B: 1,5 cm. Vekt: 5 gram. Merket: funn 12.
- m/ Hesteskosøm. L: 2cm. B: 1,6 cm. Vekt: 3 gram. Merket: funn 13.
- n/ Jernstift. Konisk form. L: 2cm. B: 0,6 cm. Vekt: <1 gram. Merket: funn 14.
- o/ Malmklump. L: ca. 6 cm. B: ca. 4,5 cm. Vekt: 110 gram. Merket: funn 15.
- p/ Jernklump. L: 5,7 cm. B: 3 cm. T: 1,7 cm. Vekt: 93,5 gram. Merket: funn 16.
- (q/ Treprøve. Trebroggning? i bunn av hulevei 2 90 cm ned fra torvlag. Merket: funn 17) UTGÅR



PROFIL TEĞNINGU AÐ HULVEIÐSSTÍEMET  
I HVALSKELI, V. SANDSE K., VESTFOLD

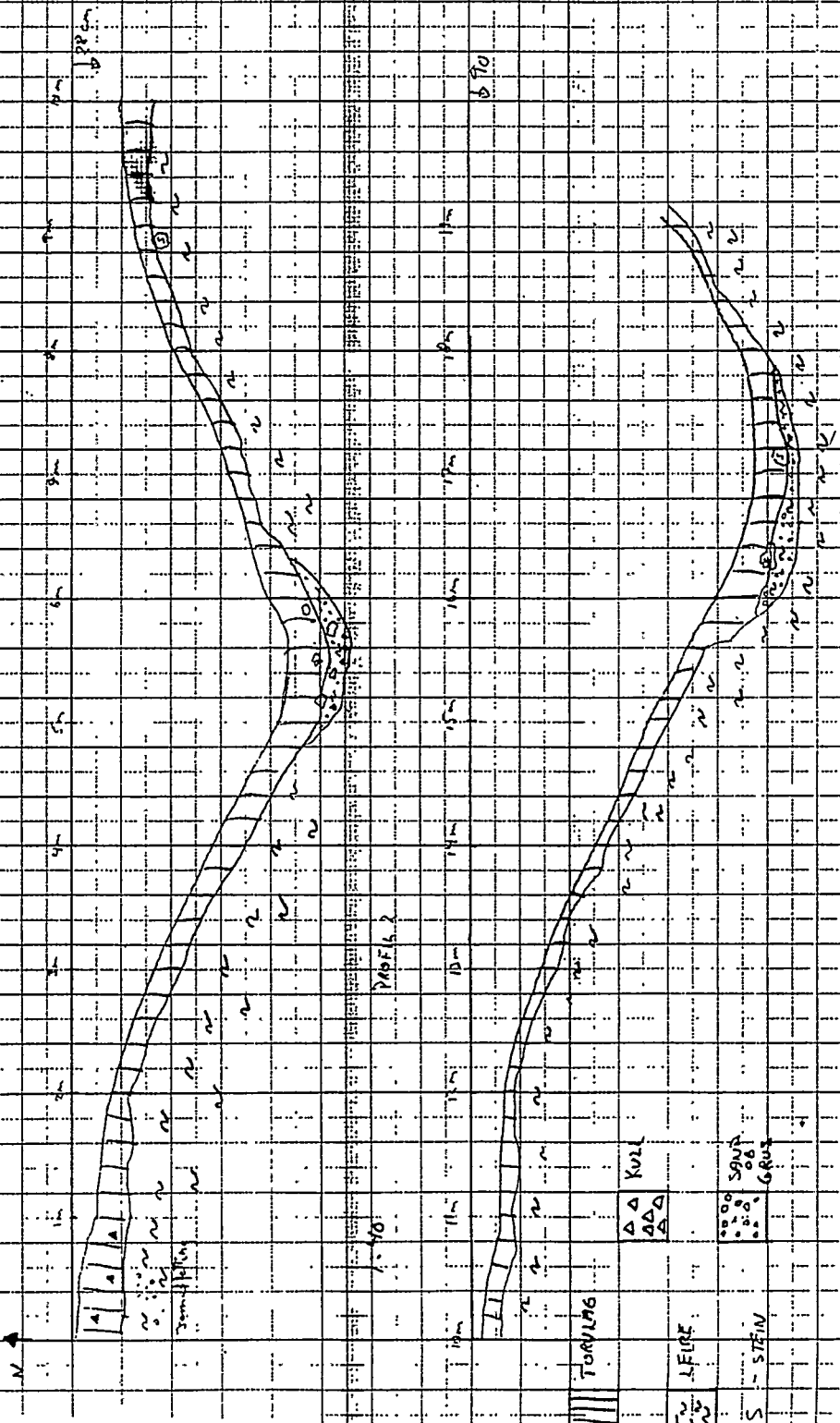
PROSJEKT NR. 1995/006

M. STARK 1:40

T. LANDMARK 1. AUGUST 1915

TEĞNING 1:2

PROFIL 1



TURULAG

KULL

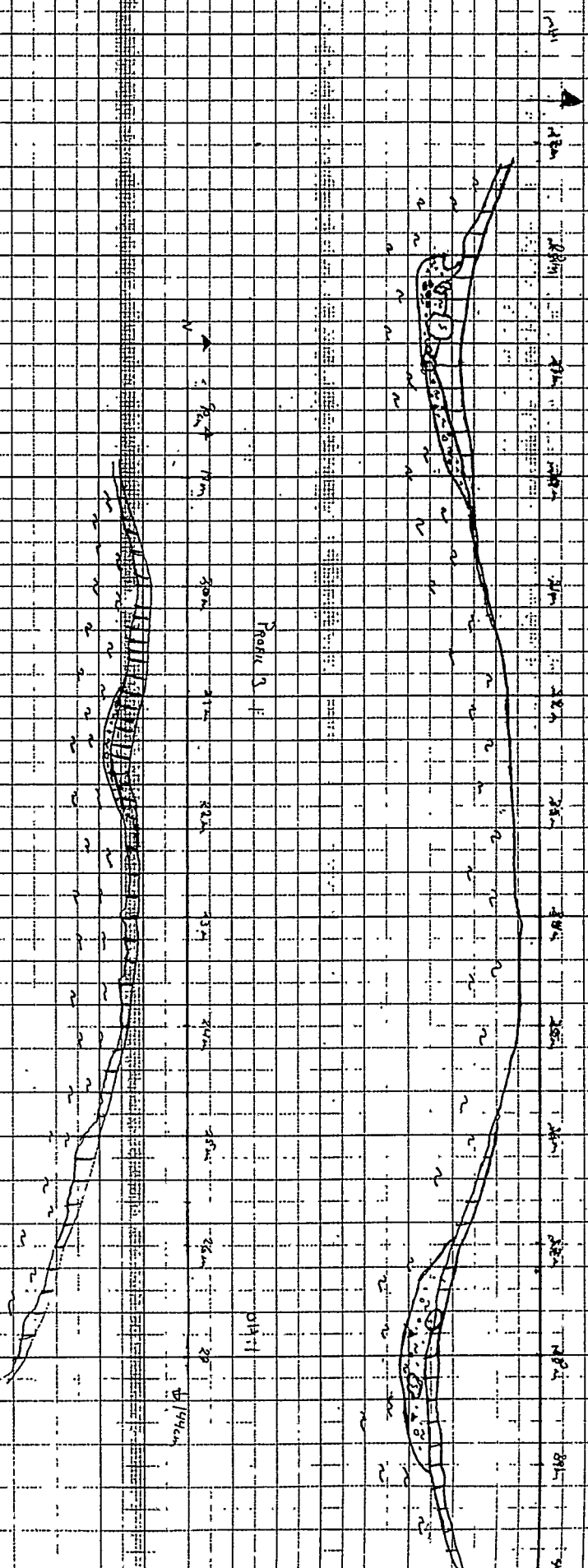
FLUF

S-STEFN

SPUN  
GRUS

PROFILIRING NA HILJESISTEM  
HINERLEVA SVAJOT K. JESTOLEO  
PROJEKTIR. 1995. NOB

HISTOK A:40  
TEGALET AVT LEVOSTRAN AVGOST 1995  
ZEMUNO. 212




014

TOTALT INNLEVERT MATERIALE:

- Rapport m/ Fotolister
  - Kartskisser m/niv.punkter over området
  - 2 profiltegninger
  - 2 kontaktkopier av sort/hvitt filmene
- 2 diasfilmer
- 16 funnr.
- Tilvekstliste over funnene

OSLO 01.09.1995



Torbjørn Landmark

## FOTOLISTE

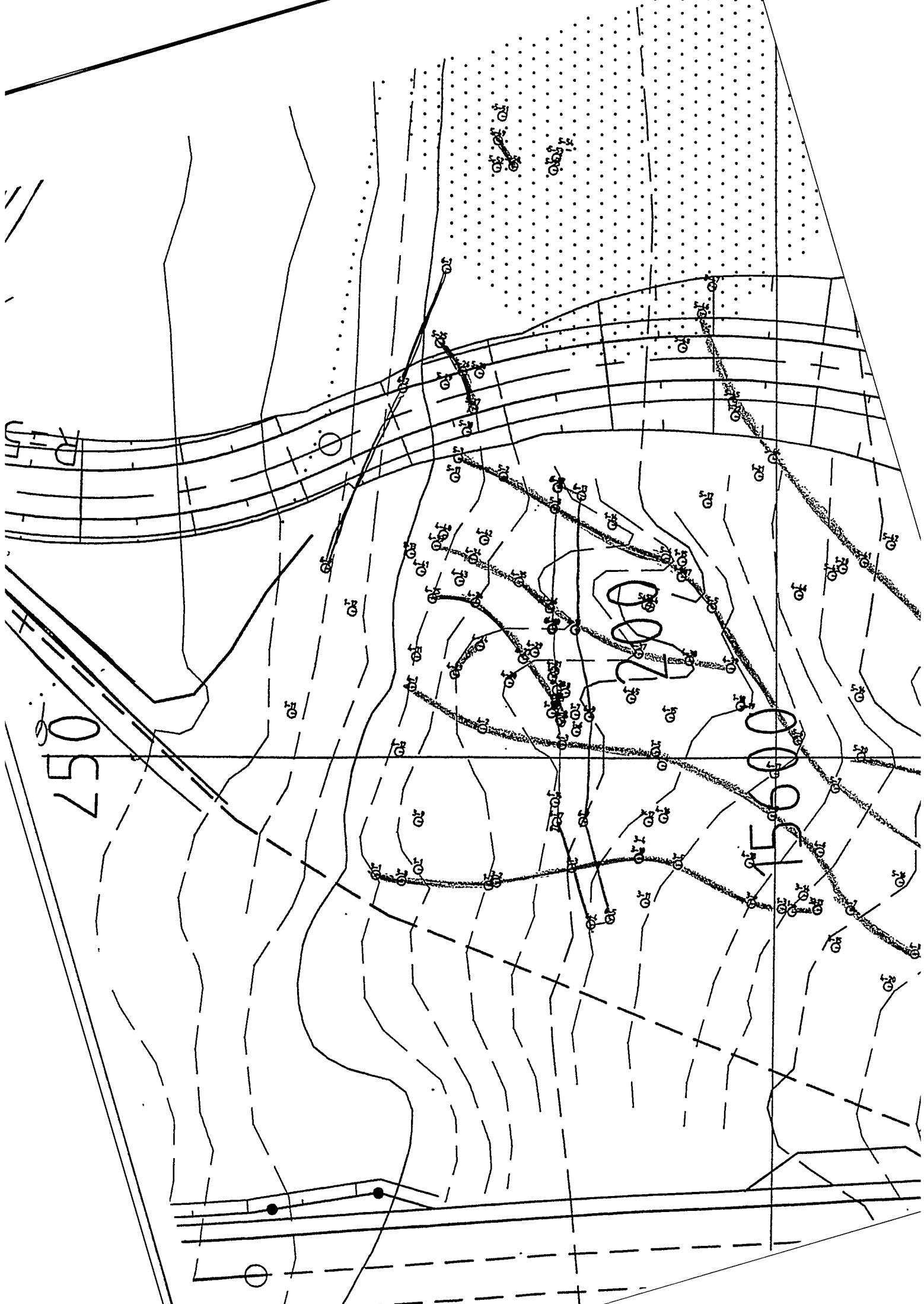
### SVART/HVITT

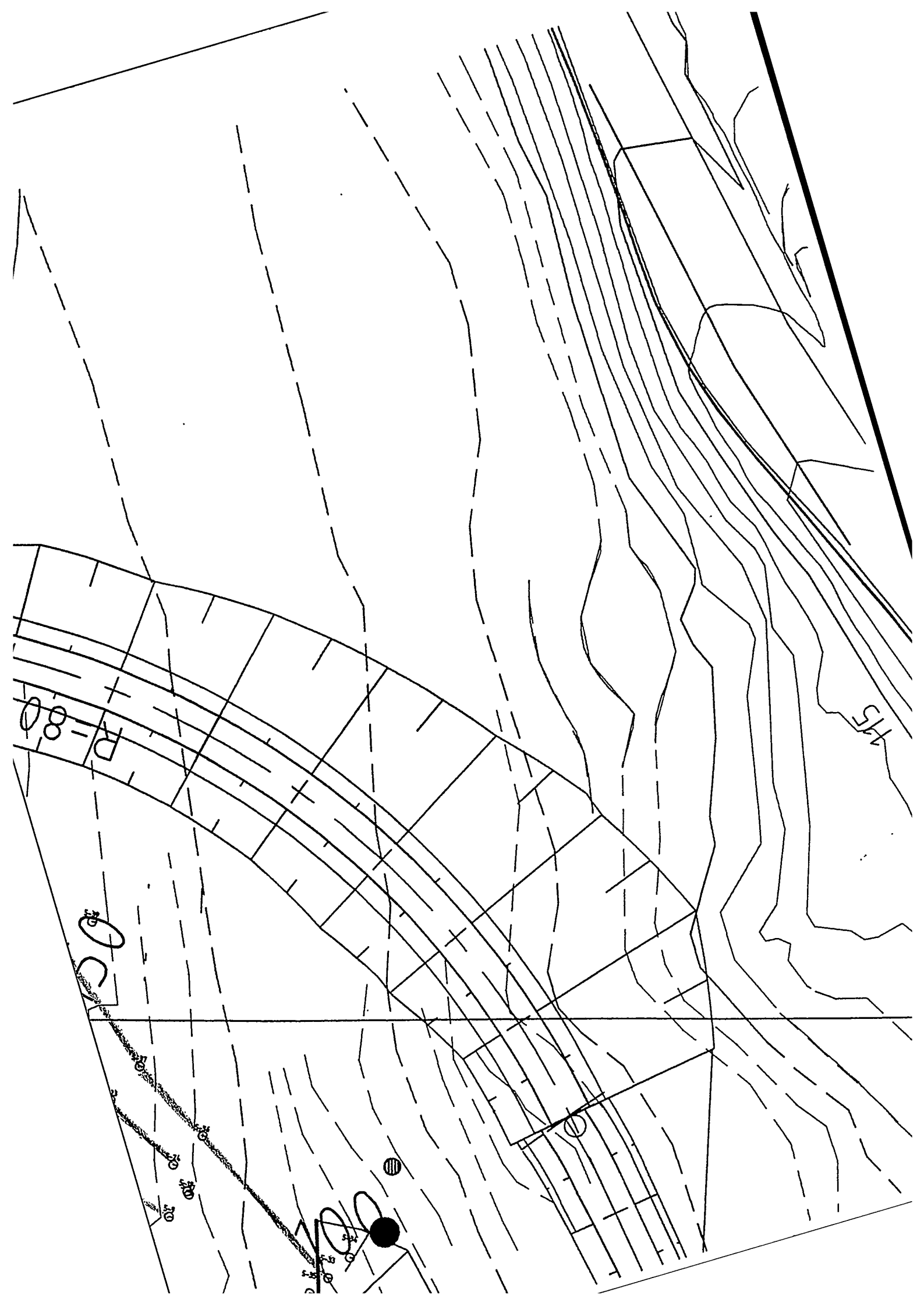
#### Film 1 (23322)

Film/Bilde nr.	Orientering	Kommentar
1/15	Mot S	Hulvei 1
1/16	Mot S	samme
1/17	Mot N	samme
1/18	Mot N	samme
1/19	Mot N	Hulvei 2
1/20	Mot N	samme
1/21	Mot SSØ	samme
1/22	Mot SSØ	samme
1/23	Mot SV	Hulvei 3
1/24	Mot SV	samme
1/25	Mot NØ	samme
1/26	Mot NØ	samme
1/27	Mot S	Hulvei 4
1/28	Mot S	samme
1/29	Mot NNØ	samme
1/30	Mot NNØ	samme
1/31	Mot NNØ	Hulvei 5
1/32	Mot NNØ	samme
1/33	Mot SSV	samme
1/34	Mot SSV	samme
1/35	Mot ØNØ	Hulvei 6
1/36	Mot ØNØ	Hulvei 7

#### Film 2 (23323)

2/1	Mot ØNØ	Hulvei 7
2/2	Mot VSV	samme
2/3	Mot VSV	samme
2/4	Mot SV	Oversiktsbilde
2/5	Mot SV	samme
2/6	Mot V	samme
2/7	Mot V	samme
2/8	Mot V	samme
2/9	Mot N	samme
2/10	Mot N	samme
2/11	Mot ØNØ	samme
2/12	Mot ØNØ	samme
2/13	Mot NNØ	Jobbebilde
2/14	Mot SV	Hulvei 8
2/15	Mot VSV	Hulvei 9
2/16	Mot SV	Hulvei 10
2/17	Mot N	Nordre profil i hulvei 5
2/18	Mot N	N-profil på ryggen mellom hulvei 4 og 5
2/19	Mot N	N-profil i hulvei 4

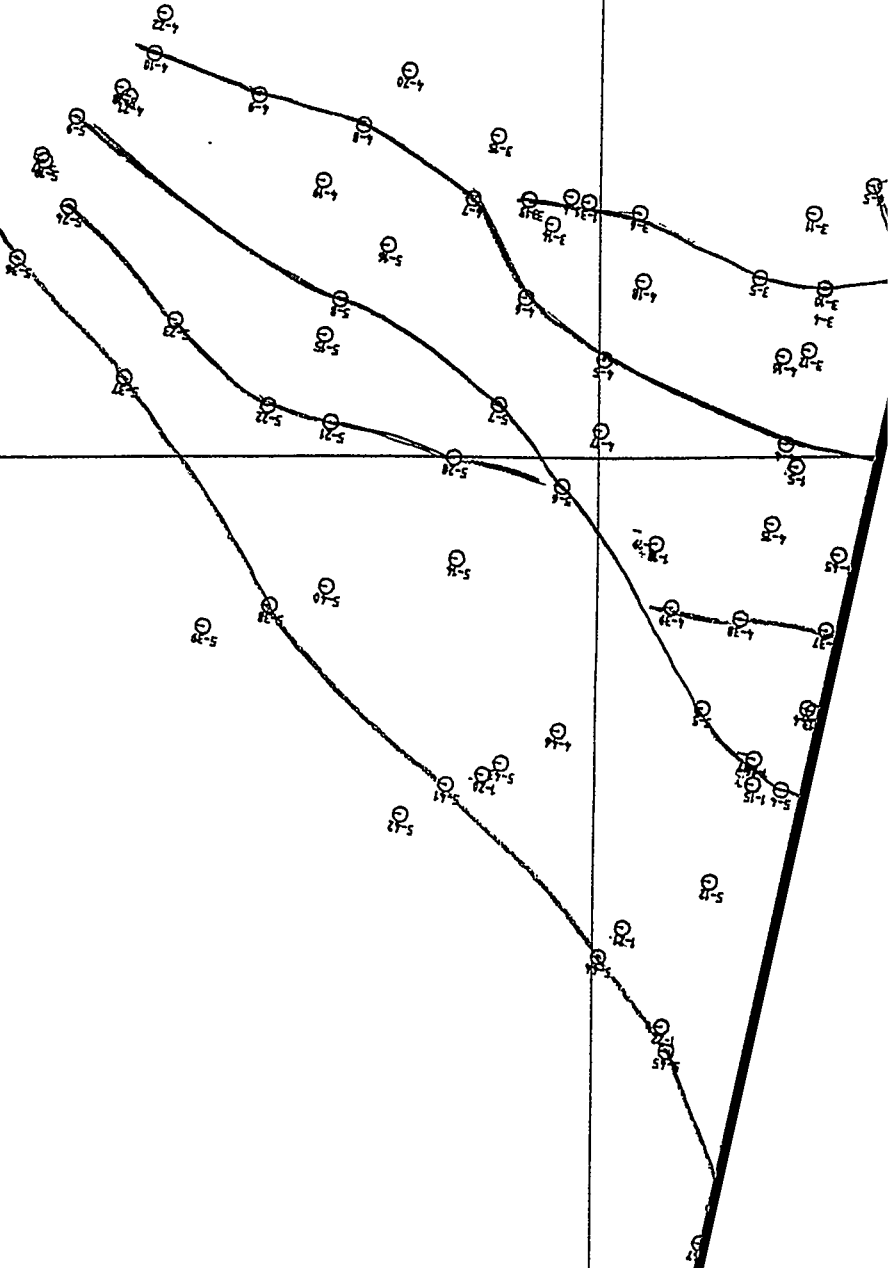




X 175100

52  
52  
52

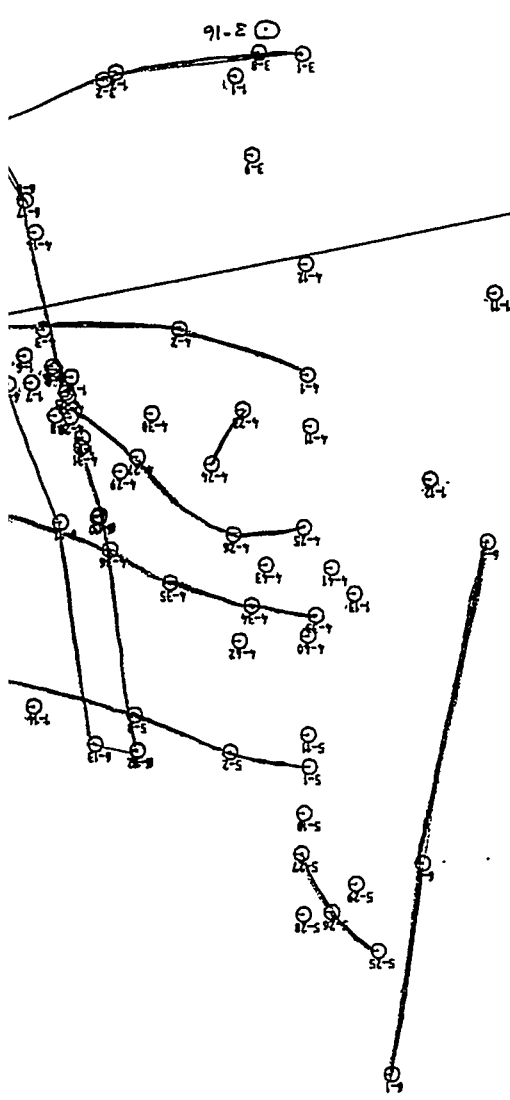
52  
52  
52



= FUNN

N

Y-30300



3-16

02

02

02

02

02

02

02

02

02

02

02

02

02

02

02

02

02

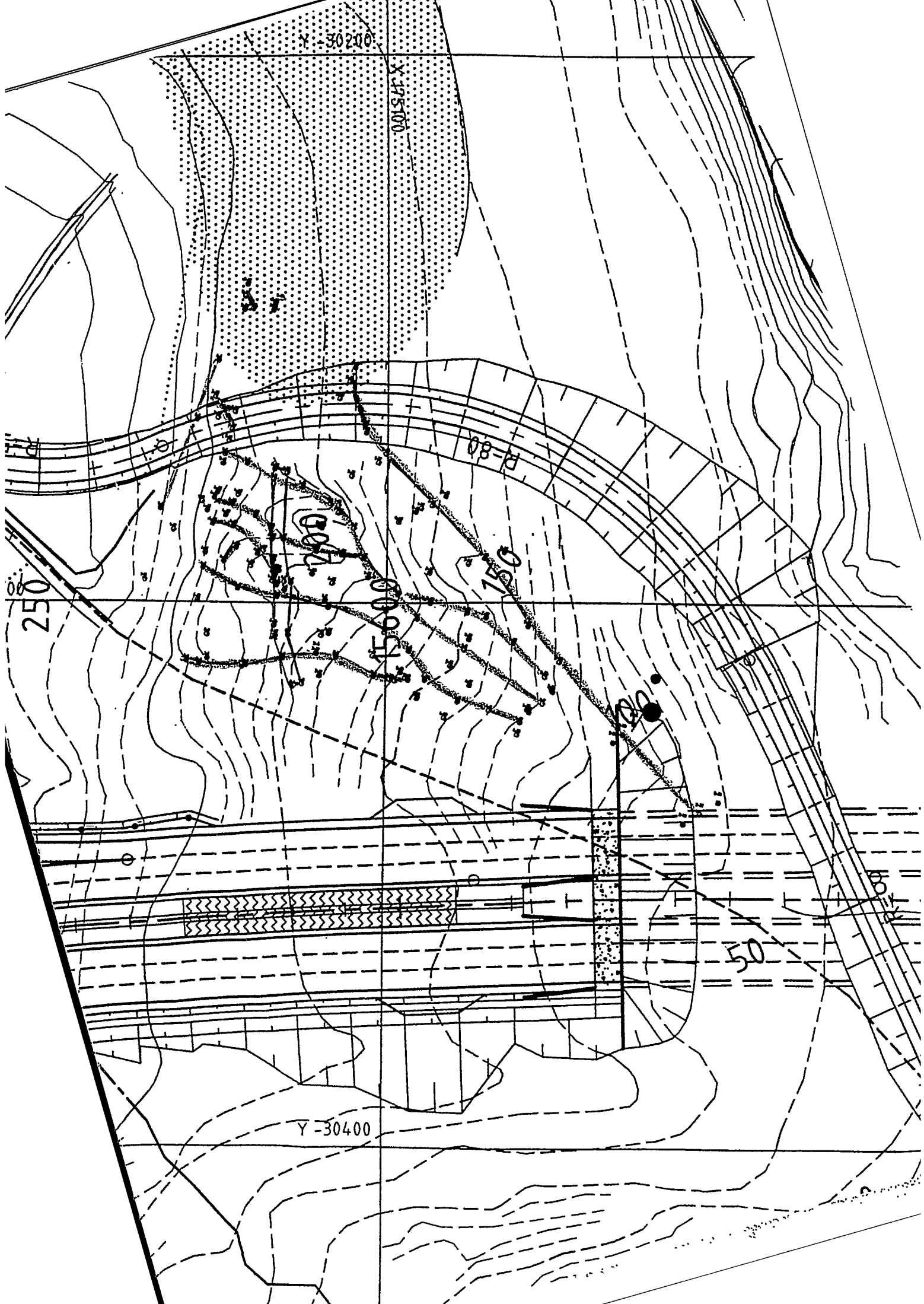
02

02

02







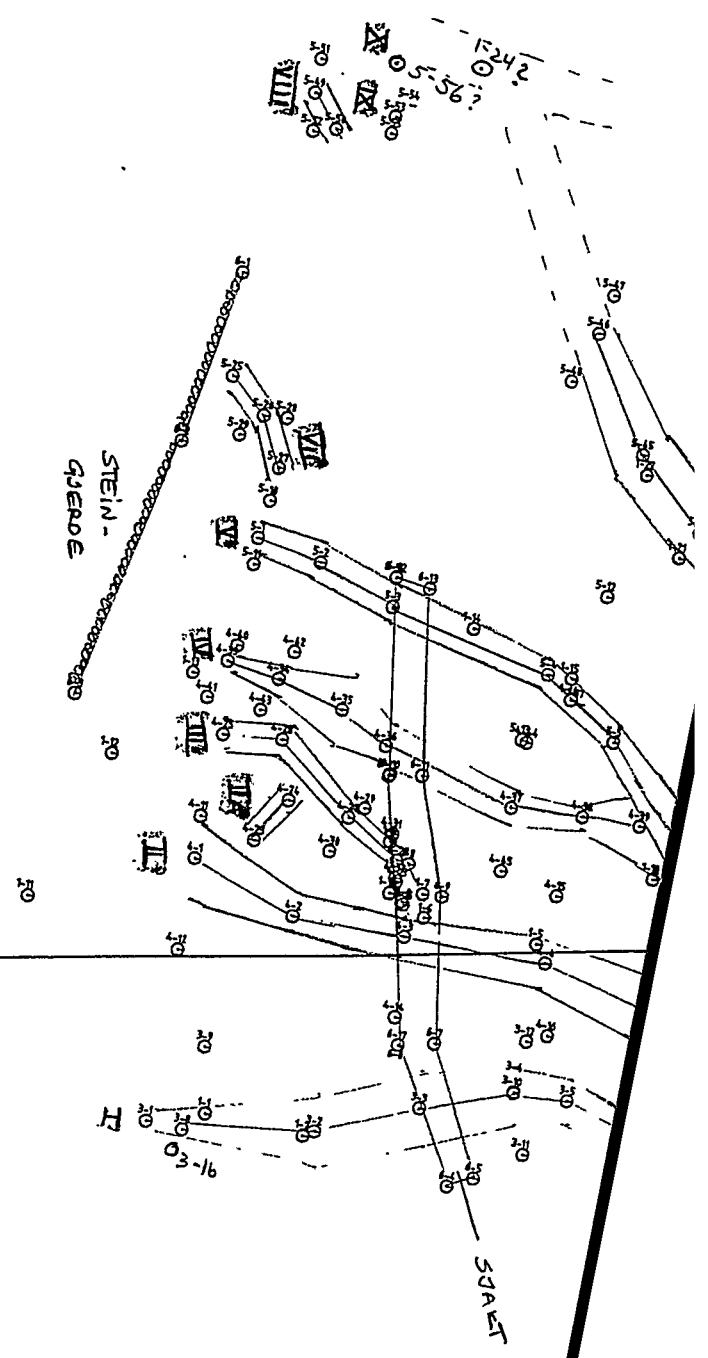
M - 1:500

N

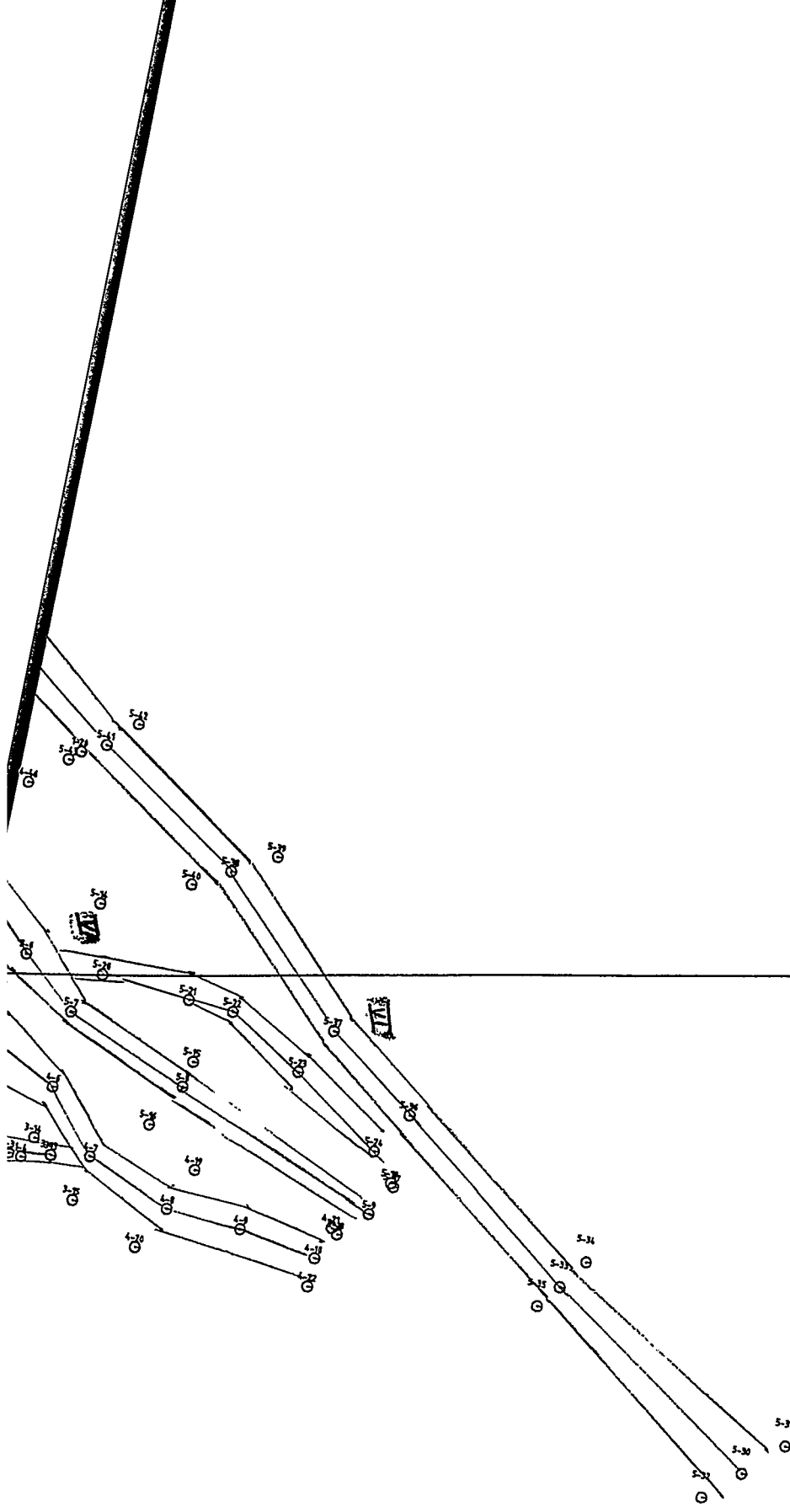
Y - 30300

M 1:500

FNWV = FURN  
HVLV = HULVEIER



X 175110

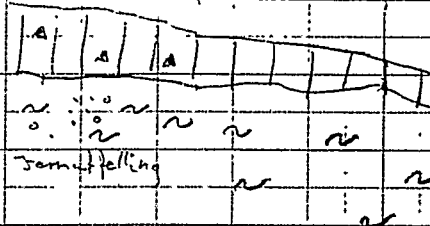


PROFILTEGNING  
 I HANEXLEIUM  
 PROJEKT N.R. 19  
 M. STÖKK 1:40  
 T. LANDMARK  
 TEGNING 1:2

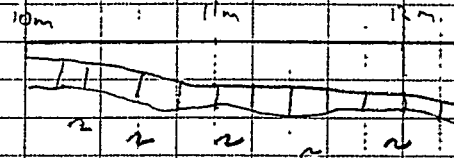
PROFIL I

N ↑

1m 2m



1:40



TORULLAG



KULL



LEIRE

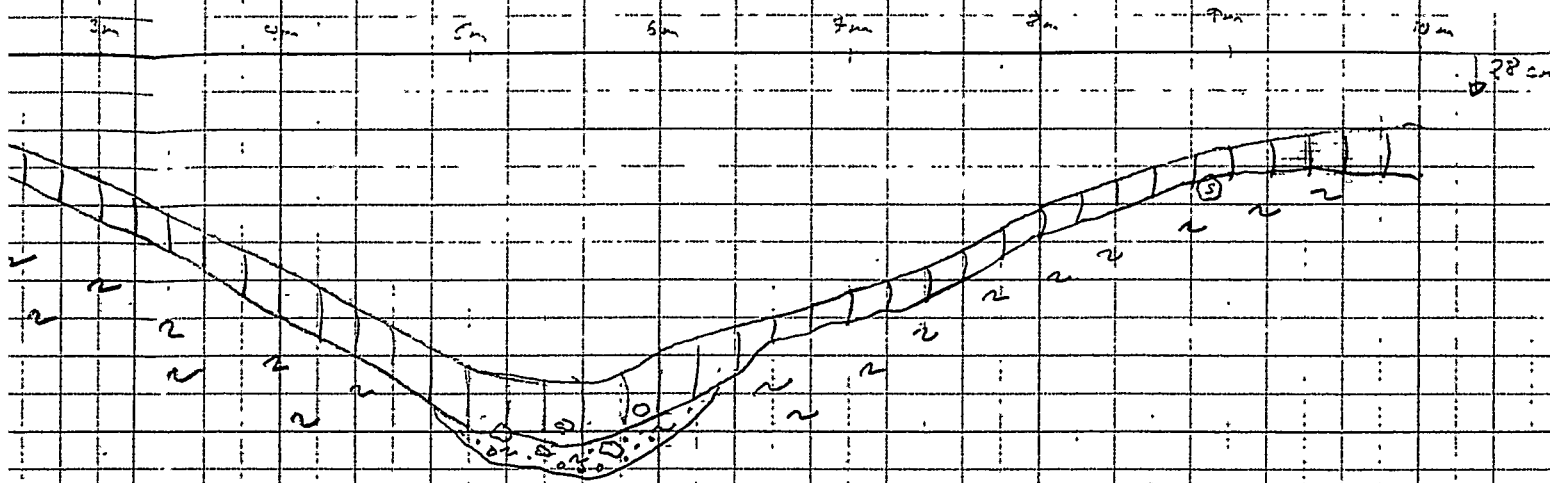


SAND  
GRUS

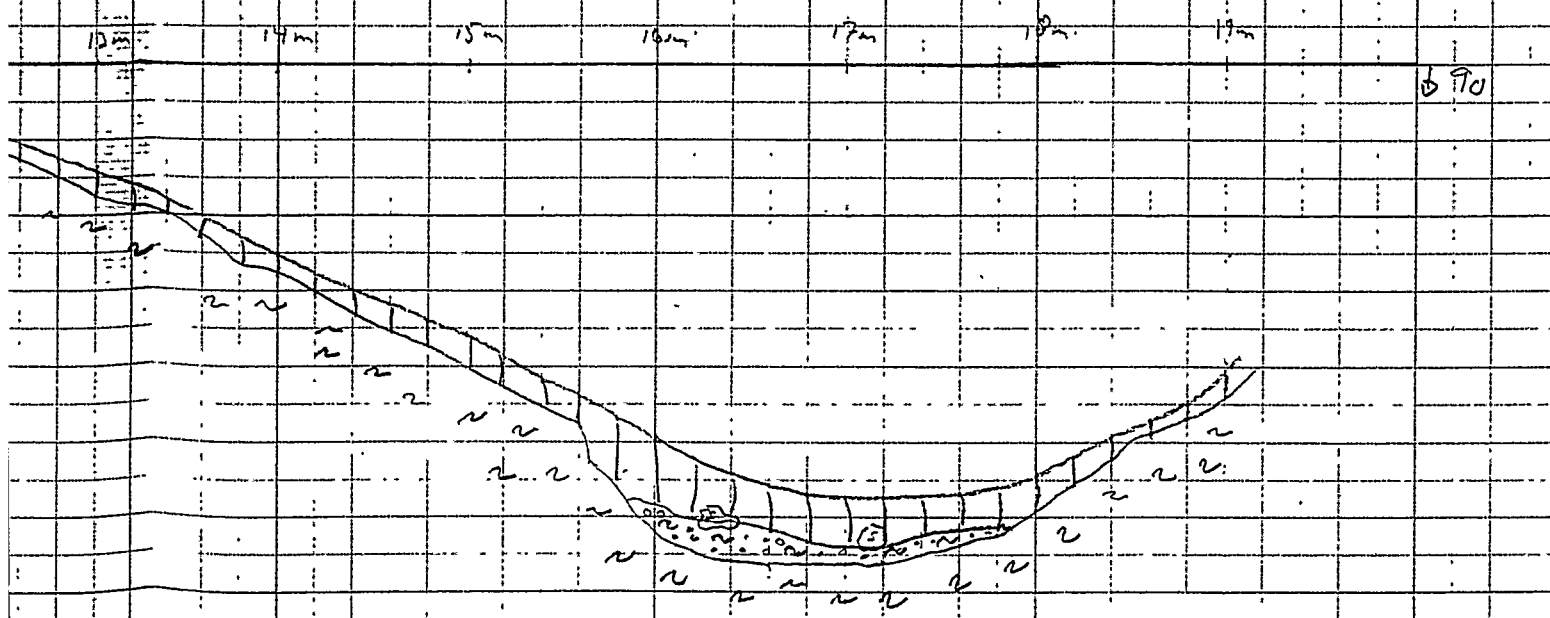
S - STEIN

HULVE SYSTEMET  
15 E K., VESTFOLD  
006

AUGUST 1995



PROFIL 2



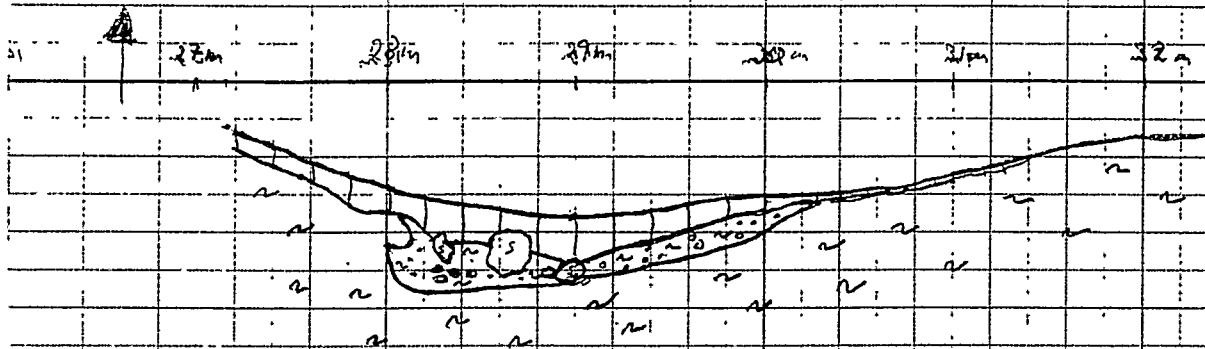
PROFILTEGNING AV HULVÆISYSTEM  
I HÅNEKLÄIVA SANDK., VESTFOLD.

PROSJEKT NR 1995/006

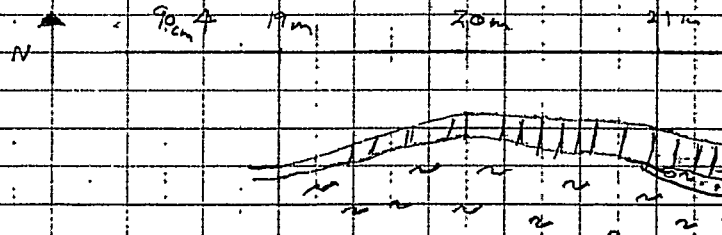
M. STOKK 1:40

TEGNET AV T. LANDMARK AUGUST 1995

TEGNING 252

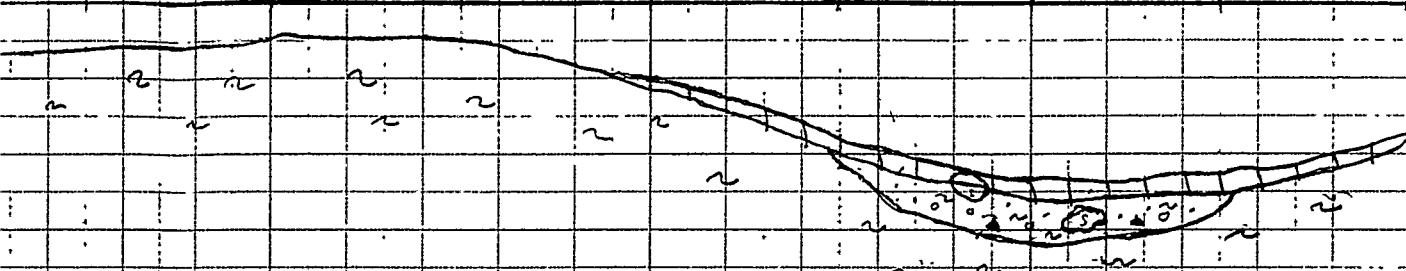


PROFIL 1



04:

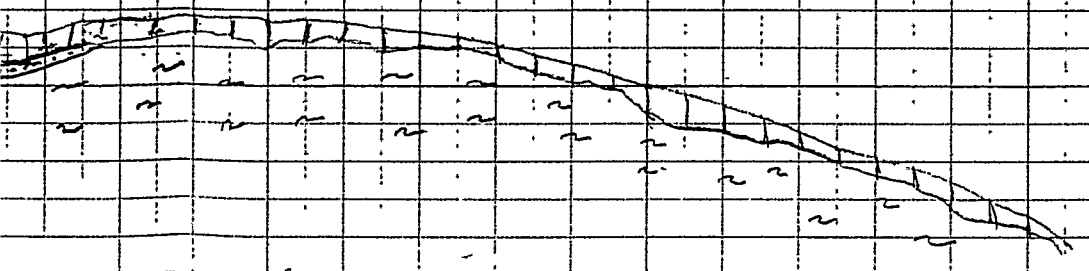
35m 38m 35m 36m 38m 40m 37m 40m



04:11

22m 23m 24m 25m 26m 28

144cm







UNIVERSITETET  
I OSLO

Statens vegvesen Vestfold  
Postboks 2004  
3103 Tønsberg

**INSTITUTT FOR ARKEOLOGI,  
KUNSTHISTORIE OG NUMISMATIKK**

*Oldsaksamlingen med Vikingskipshuset*

Frederiks gate 3

0164 Oslo

*Besøksadresse*

Frederiks gate 2

Deres ref.:  
Vår ref.: 95/3716

Telefon: 22 85 93 00

Telefaks: 22 85 95 24

Oslo 06. juli 1995

**ARKEOLOGISK UNDERSØKELSE AV RIDEVEI I KONFLIKT MED NY EV. 18,  
PARSELL HALLAN - HOLMESTRAND GRENSE (HANEKLEIVA),  
TEIGEN VESTRE (14/3) OG TEIGEN ØSTRE (15/7,12), SANDE KOMMUNE, VESTFOLD**

Universitetets Oldsaksamling viser til befarings i Hanekleiva med Deres Karl Høyland og Tina Fidjestøl den 28. juni 1995 og til telefonsamtale med Øystein Ludvigsen den 05. juli 1995.

Ved befaringsen ble det påvist tre parallelle rideveier (hulveier) fra forhistorisk tid eller middelalder. Veisporene er særlig tydelige og markerte i denne delen av Hanekleiva og er et viktig bidrag til forståelsen av den gamle veihistorien i området. Veisporene er tidligere ikke registrert, og Universitetets Oldsaksamling ble først kjent med dem under befarings av Hanekleivsveien (nåværende kjerrevei/ traktorvei) sammen med blant annet representant for Vestfold fylkeskommune, Fylkeskultursjefen.

Institutt for arkeologi, kunsthistorie og numismatikk, Universitetets Oldsaksamling, meddelte i brev av 25. januar 1992 Statens vegvesen Vestfold om at nødvendige arkeologiske undersøkelser var foretatt og at fredningen av de kjente og berørte automatisk fredete kulturminnene innen denne parsellen av Ev. 18 var hevet. I brevet ble det tatt forbehold om at det kunne fremkomme automatisk fredete kulturminner som ikke var registrert. Kulturminnelovens § 8 andre ledd hjemler retten til gjennomføre nødvendige arkeologiske undersøkelser av slike automatisk fredete kulturminner før arbeidet kan fortsette.

Med hjemmel i lov om kulturminner av 9. juni 1978, § 8, andre ledd har Universitetet i Oslo, Institutt for arkeologi, kunsthistorie og numismatikk fattet følgende vedtak:

"I medhold av lov om kulturminner av 9. juni 1978 foretar Institutt for arkeologi, kunsthistorie og numismatikk, Universitetets Oldsaksamling, registrering og utgravning av automatisk fredete kulturminner (rideveier) på Teigen vestre, 14/3, og Teigen østre, 15/7,12, Sande kommune, Vestfold, jfr. kulturminnelovens §§ 4d og 8 andre ledd.

Tiltaket er knyttet til bygging av ny Ev. 18, parsell Hallan - Holmestrand grense.

Det er satt følgende vilkår:

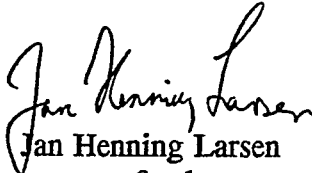
1. Statens vegvesen Vestfold bekoster den arkeologiske undersøkelsen, jfr. kulturminnelovens § 10 og vedlagte budsjett på kr. 55.000,-.
2. Statens vegvesen Vestfold foretar etter anvisning nødvendig innmåling av veisporene og fremkomne funn på kart.
3. Statens vegvesen Vestfold stiller gravemaskin til rådighet i en dag til graving av profiler.
4. Undersøkelsen finner sted innen utgangen av juli 1995."

Undersøkelsen er planlagt utført i tiden 24. - 28. juli 1995. En forutsetning for at undersøkelsen kan finne sted er at Universitetets Oldsaksamling innen 14. juli 1995 får skriftlig aksept på at midlene blir stil til disposisjon og at vilkårene er godtatt. Midlene til undersøkelsen bes innbetalt til Institutt for arkeologi, kunsthistorie og numismatikk på bankkonto 6022.05.15772 innen 06. august 1995, jfr. vedlagte budsjett.

Vi tar forbehold om at det ved undersøkelsen kan fremkomme bevarte konstruksjoner eller andre funn som tilsier en mer omfattende undersøkelse.

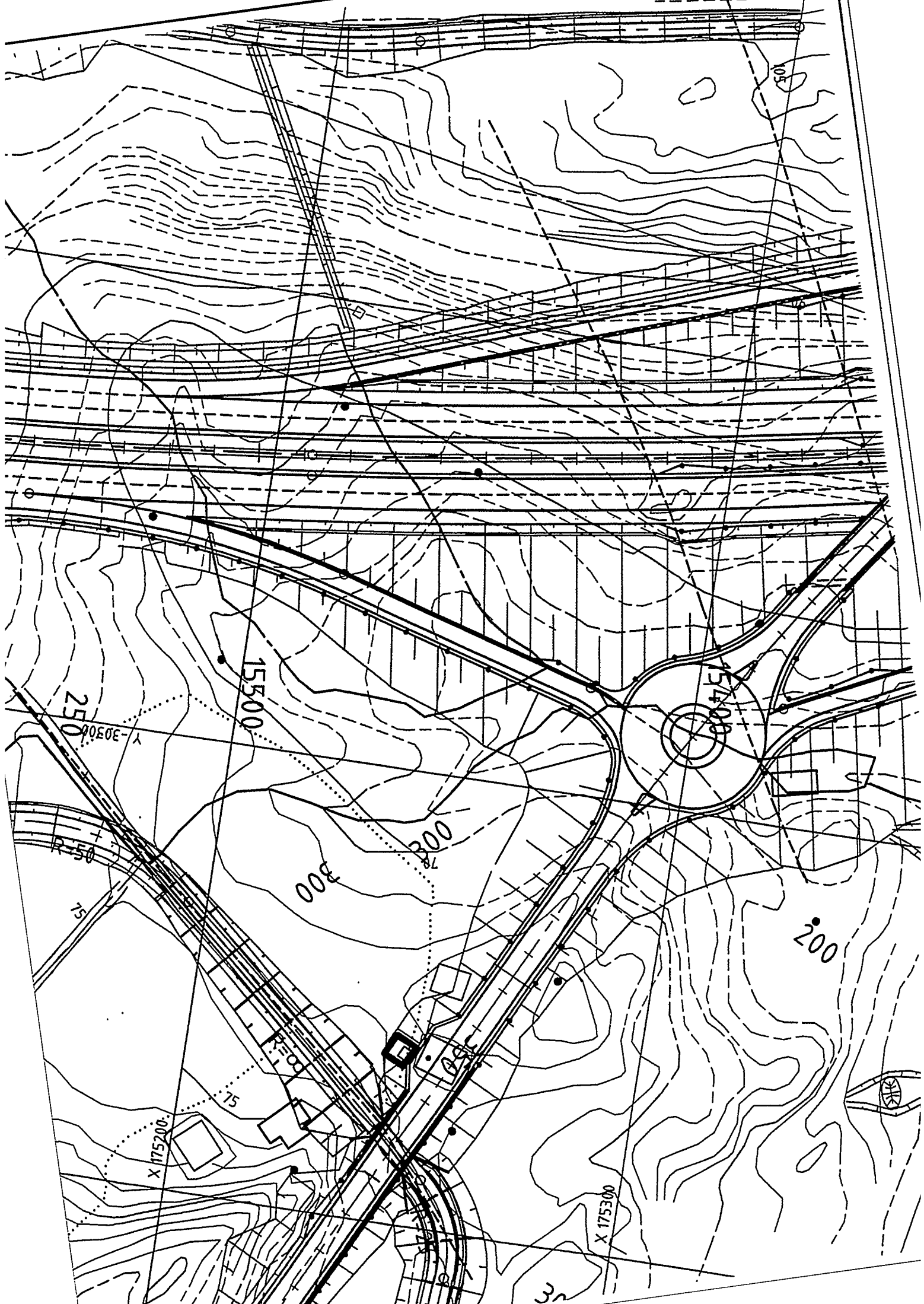
Med hilsen

  
Perry Rolfsen  
seksjonsleder

  
Jan Henning Larsen  
forsker

Vedlegg: Budsjett

Kopi: Riksantikvaren  
Vestfold fylkeskommune, Fylkeskultursjefen



50

250

15500

15700

300

300

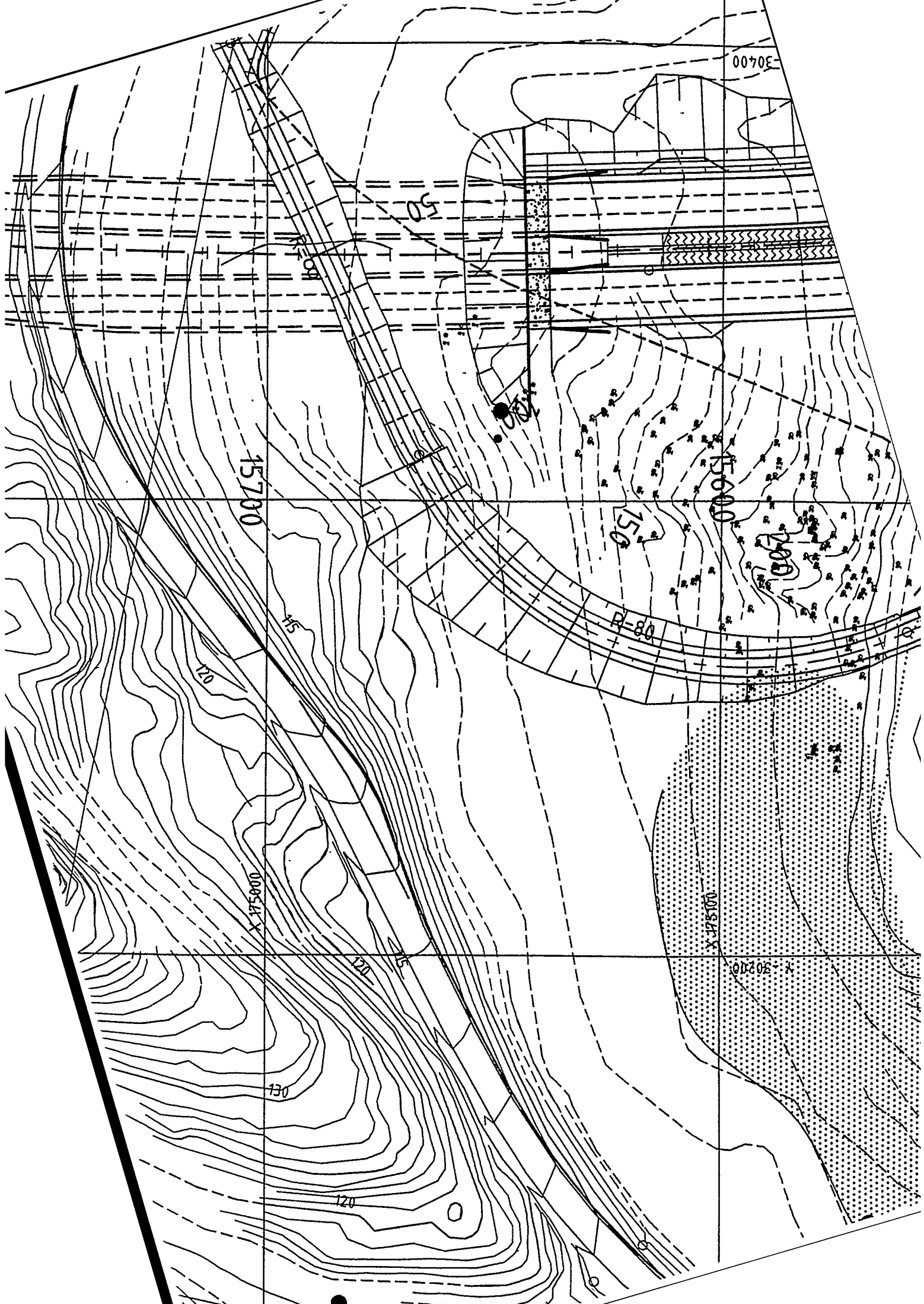
200

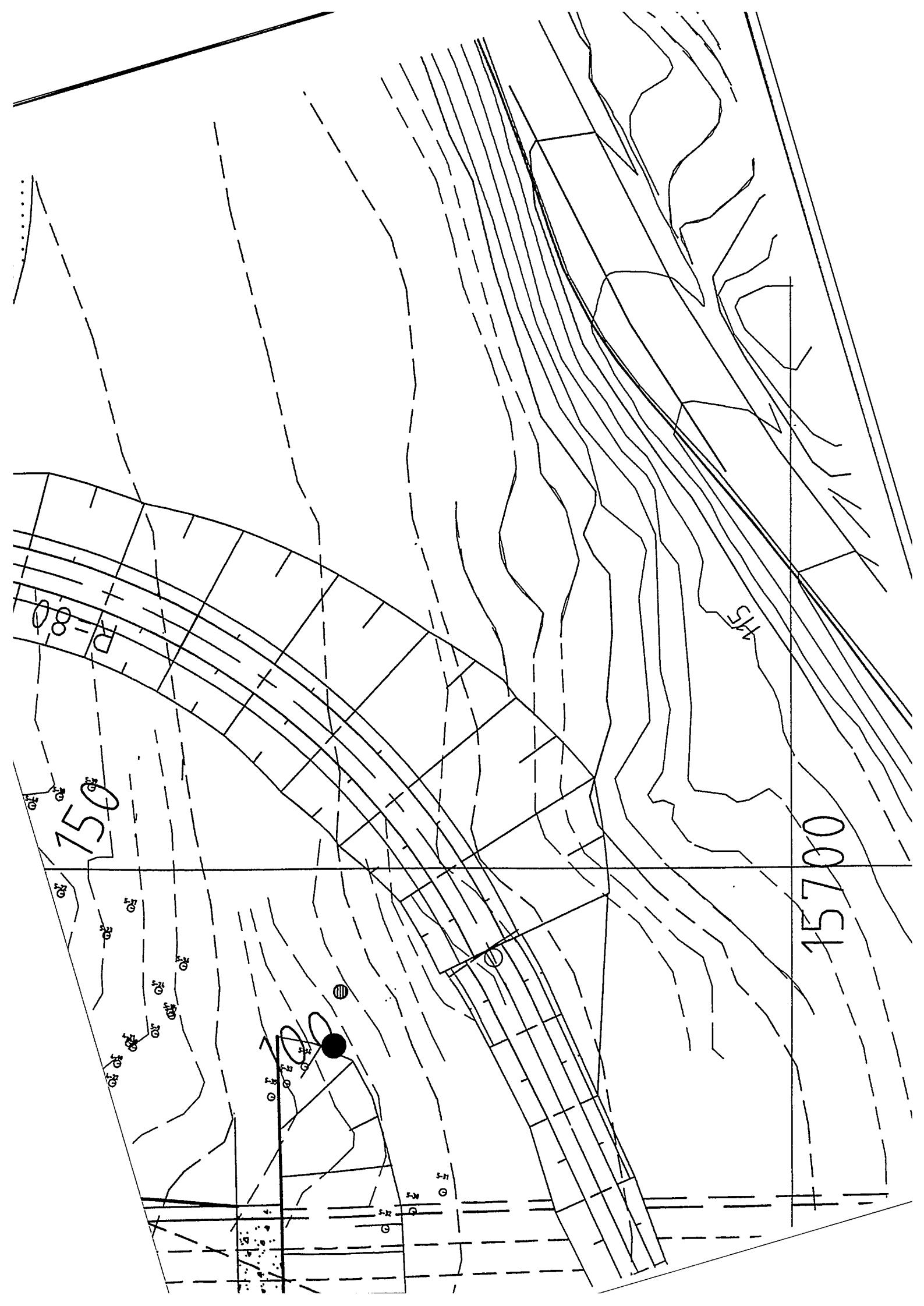
X 175200

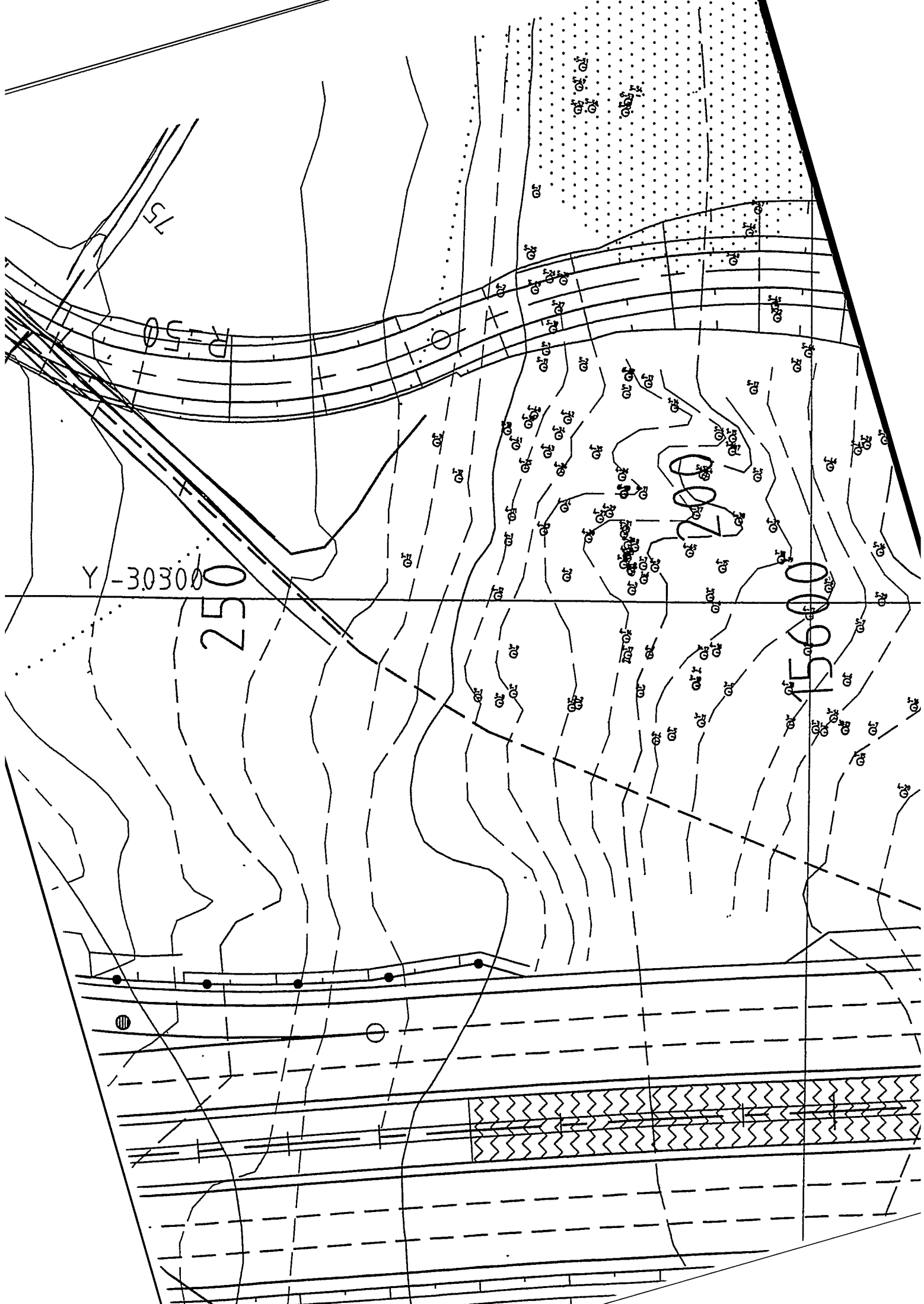
X 175300



30







75

R-55

Y-30300

250

200

15600



UNIVERSITETET  
I OSLO

Statens vegvesen Vestfold  
Postboks 2004  
3103 TØNSBERG

Deres ref.:  
Vår ref.: 95/3716 HJ

Oslo 2. november 1995

**INSTITUTT FOR ARKEOLOGI,  
KUNSTHISTORIE OG NUMISMATIKK**

*Oldsaksamlingen med Vikingskipshuset*  
Frederiks gate 3  
0164 Oslo

*Besøksadresse*  
Frederiks gate 2

Telefon: 22 85 93 00  
Telefaks: 22 85 95 24

**DISPENSASJON FRA LOV OM KULTURMINNER AV 09. JUNI 1978, § 8,  
EV. 18, HALLAND - HOLMESTRAND GRENSE (HANEKLEIVA),  
TEIGEN VESTRE, 14/3, OG TEIGEN ØSTRE, 15/7,12, SANDE KOMMUNE,  
VESTFOLD**

Vi viser til vårt brev av 06.07.1995 vedrørende frigivelse av rideveger i konflikt med EV. 18, parsell Halland - Holmestrand grense (Hanekleiva), Teigen vestre, 14/3, og Teigen østre, 15/7,12, Sande kommune, Vestfold.

I brevet av 06.07.1995 gav Universitetet i Oslo, IAKN, Statens vegvesen Vestfoldla tillatelse til å iverksette tiltak som ville virke inn på de automatisk fredete kulturminnene (rideveier). Som vilkår ble blant annet satt at Statens vegvesen Vestfold bekostet en arkeologisk undersøkelse.

Etter avtale mellom Statens vegvesen Vestfold og IAKN, Universitetets Oldsaksamling, ble undersøkelsen gjennomført i tiden 24.07.-28.07.1995. Under utgravningen viste det seg at deler av hulveisystemet ikke blir berørt av utbyggingsplanen, jfr. vedlagte kart datert 02.11.1995. Statens vegvesen Vestfold ble pålagt å sikre de hulveiene som ikke ble berørt på en forsvarlig måte mot skader i forbindelse med anleggsdriften. De resterende automatisk fredete kulturminnene som ble undersøkt, er frigitt.

Når etterarbeidet er ferdig, trolig i desember 1995, vil rapport og regnskap bli oversendt.

Med hilsen .

Perry Rolfsen  
seksjonsleder

Harald Jacobsen  
førstekonsulent

Kopi: Riksantikvaren  
Vestfold fylkeskommune, Fylkeskultursjefen