

Utdl. 4



# Kaupang-undersøkelsen

IAKK, Boks 1019 Blindern, 0315 Oslo. <http://www.kaupang.uio.no>

4  
99/11426-31

Innberetning om arkeologisk  
undersøkelse i forbindelse med  
graving av grøft for tilkobling av avløp  
på Nordre Kaupang, gnr. 1029/14,  
Larvik kommune, Vestfold.

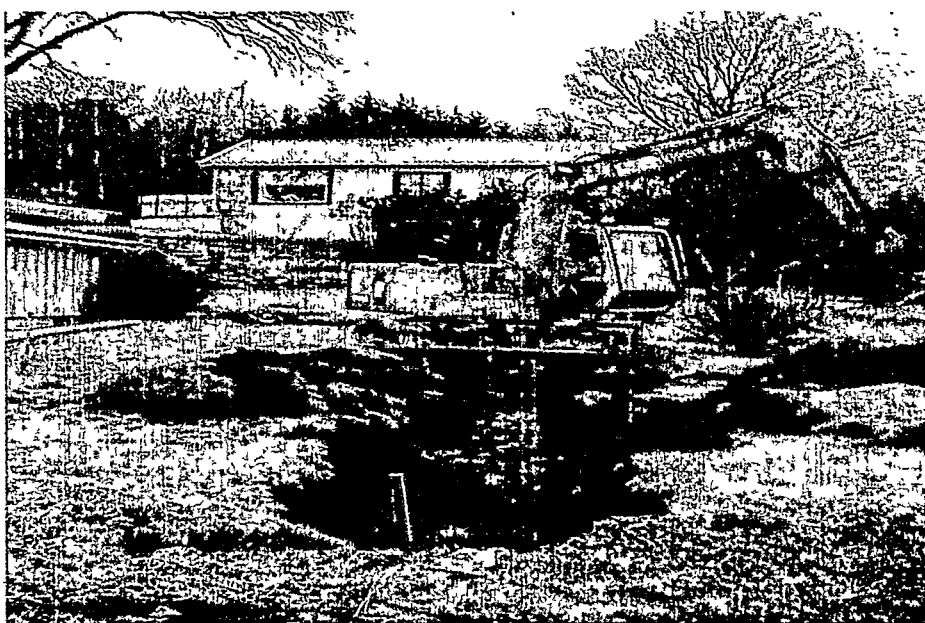


## Innberetning fra overvåkning og utgravning på Leif Kaupangs eiendom, Kaupang Nordre, Gnr 1029, Bnr 14, Larvik kommune, Vestfold.

Larvik kommune søkte i brev av 05.okt. 2000 om dispensasjon fra Lov om kulturminner av 9.juni 1978 §8, 1.ledd for automatisk fredet kulturminne (-markeds plass fra vikingtid, ID 000365), i forbindelse med nedlegging av vann og avløpsanlegg. Vestfold fylkeskommune anbefalte søknaden i brev av 23.oktober 2000. Universitetets kulturhistoriske museer, Oldsaksamlingen ga i brev av 27. November og 19. Desember 2000 v/ Kathrine Stene dispensasjon fra denne loven om inngrep i automatisk fredet kulturminne.

P.g.a. av fare for frostsprengning i vanntilførselen, som midlertidig var lagt over bakken, hastet det med å få gjennomført tiltaket. Kaupangundersøkelsen, IAKK, sendte, i henhold til samarbeidsavtalen med UKM, en assistent til området for å overvåke gravingen av grøft i forbindelse med dette arbeidet d: 20.12.2000. Tidspunktet var ikke ideelt for feltarbeid med tanke på kulde og mørke.

Grøften ble gravd fra Kaupangveien (FV 154), og opp til eiendommens eksisterende kloakkum. Dette viste seg ikke å være den eksisterende kloakktraséen, slik intensjonen ved dispensasjonsvedtaket var. Eksisterende ledningstrasé gikk over naboen, Marit Kaupang sin eiendom, på skrå gjennom dyrket mark. Leif Kaupang ønsket den nye ledningen over egen eiendom. Det var også lagt opp til dette ettersom ledningens stoppekran etter anleggsarbeid tidligere i høst var montert rett nedenfor eiendommen. Dette påkoplingspunktets lokalisering var dessuten gitt etter arkeologiske undersøkelser gjort av Kaupangundersøkelsen i slutten av september 2000, som hadde lagt til rette for etablering av stoppekranen. At en ikke var oppmerksom på at det i dette tilfelle måtte graves i ny trasé inn til eiendommen, skyldes mangelfull saksbehandling fra Larvik kommune. Slik situasjonen var ved gravingens oppstart var en nødt til å akseptere tingenes tilstand og grave i ny trasé.



Grøften fra stoppekran og mot kloakkum.

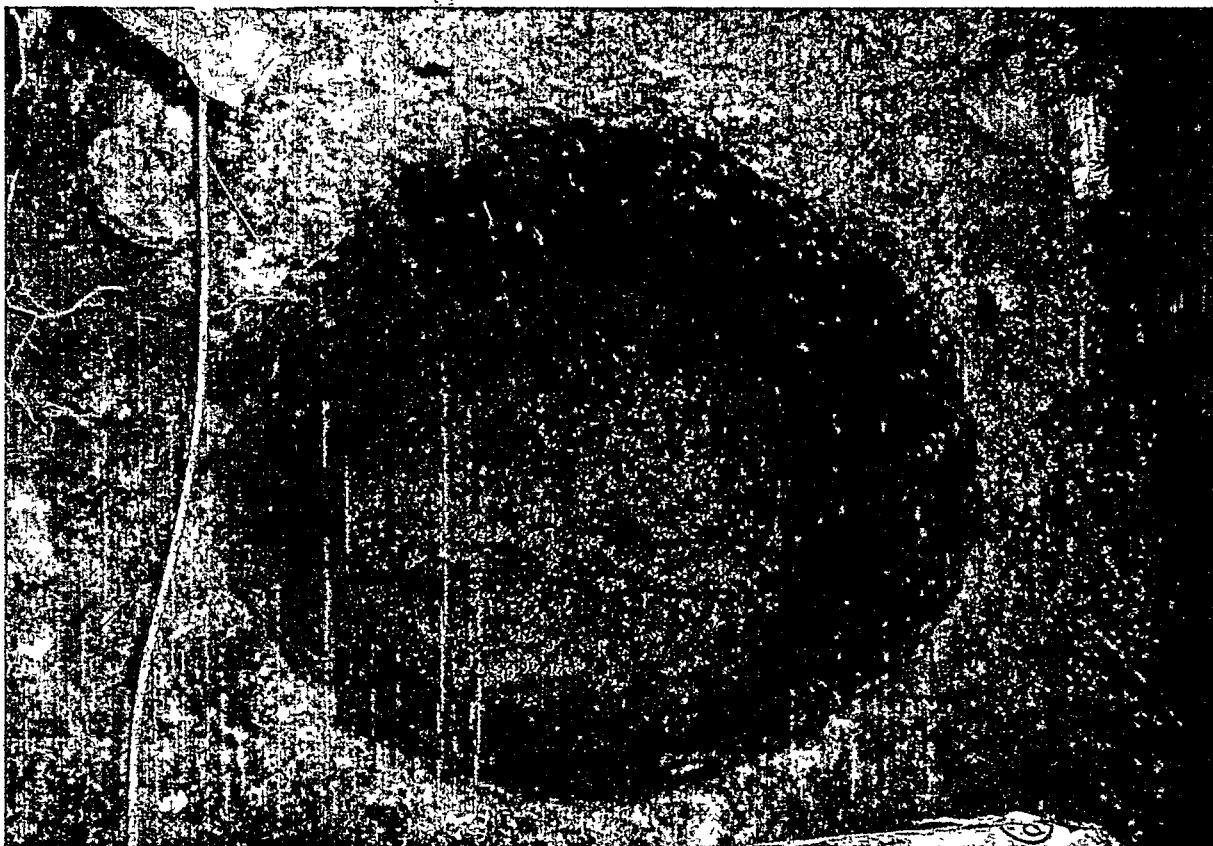
Foto: Steinar Kristensen 2000

Sjakten for ledningen var om lag 1 meter bred og totalt om lag 20 meter lang. Jordmassene var: øverst et matjordlag på om lag 50 cm tykkelse, over et sand/silt lag på om lag 40 cm



tykkelse. Under dette laget var det et rent og urørt leirlag. De to nederste lagene er undergrunn. Om lag midtveis i sjaktens lengde ble en gammel steinlagt dreneringsgrøft registrert i nord-sørgående retning.

Om lag 3 meter nord for dreneringsgrøften ble et anlegg (A1) registrert, først som et mørkt trekullholdig lag (om lag 1-1,2 m x 1,0 m) med noe skjørbrent stein. Dette ble tegnet, snittet og fotografert. Etter at laget var fjernet kom større steiner frem under dette laget. Steinene fortsatte ned i leiren og det kom bevart treverk til syne. Dette viste seg å være en sannsynlig brønn. 15 bord stod i en tønne form. Disse ble tegnet i plan og fotografert. Hvert bord ble nummerert (se plan). Anlegget ble så forsøkt gravd ut fra innsiden, men da dybden ble mer enn 70 cm, måtte en annen metode tas i bruk. Leirmassene i syd ble gravd vekk med maskin inntil 15 cm fra anlegget. Her ble en stor stein ( 50 cm i diameter ) registrert på yttersiden og inntil bord nr. 8. Bord nr 7, 8 og 9 ble gravd ut og fjernet. Anlegget ble så gravd ut fra siden. Bordene var alle godt bevarte, om lag 90-95 cm lange og ca 15 cm brede. De ble tatt opp og pakket.



Anlegg A1. Anlegget halvveis gravd ut  
For målestokk se graveskje til høyre i bildet.

Foto: Steinar Kristensen 2000

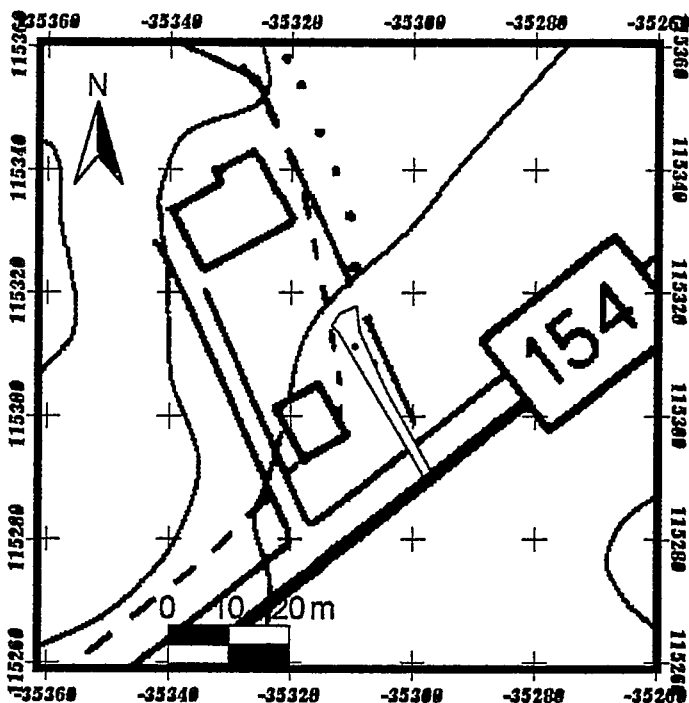
Anlegget inneholdt ikke artefakter med unntak av en mulig slipehelle fra anleggets midte. Anleggets masser var på toppen leire/silt og så økende silt og litt grus/småstein nedover. Under dette laget var det en leirelag, dvs tilnærmet ren leire som dekket bordenes innside i ca 20 cm tykkelse. Under denne laget igjen et siltlag, nå med noe organisk innhold i form av mørkere farge og antydning til trekull. Laget ble etter hvert som en kom ned i det mer trekullholdig og det ble funnet én liten skjørbrent stein. Dette laget fortsatte og innslag av mer organisk materiale var tydelig i form av en karakteristisk lukt og farge. En liten plankebit (ca 8x20 cm) ble registrert på 65 cm dyp, men gikk i oppløsning ved opptak. Siltlaget fortsatte til



om lag 85-90 cm, da undergrunnsleiren kom fram. Bordene viste seg å være stukket ca 5 cm ned i ren leire. Ingen bunn i form av tønnebunn eller kvist/treverk kunne registreres. Etter optak av bordene ble gravningen avsluttet.

Treverket ble fraktet til oppbevaring hos NIKU, Gamlebyen, Oslo. Det ble i januar tatt ut prøver av treverket som er sendt til dendrokronologisk datering. Det viste seg imidlertid ikke mulig å datere prøvene p.g.a. for få årringer.

Sjakten og anleggets treverk ble målt inn av Larvik kommune.



*Oversiktsplan over sjakten (gul) og brønnen (rød)*

Overvåkingen/utgravningen tok lenger tid enn antatt ved budsjetteringen da det, som nevnt ovenfor, ble gravd en ny trasé for denne vann- og kloakkledning, med det resultat at en støtte på et stort og intakt anlegg. Budsjetteringen av de arkeologiske undersøkelsene av i alt 6 nye stikkledninger i området er basert på at eksisterende kloakktraséer benyttes for anleggelse av de nye ledningene, slik at det normalt bare vil være overvåking og profiltegning som skal utføres. Innen ytterligere feltarbeid finner sted bør en derfor sikre seg at gravningen virkelig finner sted i gammel trasé, da budsjettet ellers vil være for lite til å dekke utgiftene ved undersøkelsene.

Asker 29.01.2001

Steinar Kristensen (lett redigert av Lars Pilø 2.januar 2001)

