



KULTURHISTORISK
MUSEUM
UNIVERSITETET I OSLO
FORNMINNESEKSJONEN

Postboks 6762,
St. Olavs Plass
0130 Oslo

RAPPORT

Arkeologisk utgravning

Boplasspor i skog

Molteberg 647/4, Fredrikstad
kommune, Østfold fylke

Undersøkt i 2004

Lokalitet 24/25

Christine Stene



Arbeidsbilde, lokalitet 24/25.



Oslo 2004



KULTURHISTORISK
MUSEUM
UNIVERSITETET I
OSLO

Gårds-/ bruksnavn Molteberg	G.nr./ b.nr. 647/4
Kommune Fredrikstad	Fylke Østfold
Saksnavn E6-prosjektet Østfold	Kulturminnetype Boplasspor i skog
Saksnummer (arkivnr. UKM) 02/12100, 03/974	Tiltakskode/ prosjektkode 765033, 200414
Eier/ bruker, adresse Ivar Hansen Molteberg 3, 1659 Torp	Tiltakshaver Statens vegvesen
Tidsrom for utgravning 30.06.-16.07.2004	M 711-kart/ UTM-koordinater/ Kartdatum
ØK-kart CR 029-5-2	ØK-koordinater
A-nr. 2004/146	C.nr. C53705, C53706 og C53707
ID-nr (Askeladdent) 2956, 32363	Negativnr. (UKM) Cf. 29143, 29147, 29148, 29149, 29150, 29151, 29152, 29153, 29154
Rapport ved: Christine Stene	Dato: 23. desember 2004
Saksbehandler: Gro Anita Bårdseth	Prosjektleder: Gro Anita Bårdseth

SAMMENDRAG:

Under utgravningen av lokalitet 24 ble det identifisert to husområder (husområde 1 og 2), samt et område med ardspor. Husområde 1 kan ikke settes i forbindelse med noen bestemt hustolking, husområde 2 er tolket som en mulig enkel konstruksjon som kan representere et "firestolpershus". Område med ardspor ligger like ved husområde 1 og 2.

Ved lokalitet 25 ble det påvist et kulturlag fra steinalderen, som kan representere en hytte/teltkonstruksjon (ført i database som husområde 3).

Ved hjelp av metalldetektor ble det funnet en pålstav i bronse C53705 (se Rygh fig. 93).

INNHOLDFORTEGNELSE

Innholdfortegnelse	3
1 Sammendrag	4
2 Bakgrunn for utgravningene	4
3 Undersøkelsens identifisering, tidsrom og deltakere	4
4 Formidling	5
5 Området	6
6 Utgravningen: Problemstillinger, metode og dokumentasjon	10
6.1 Problemstillinger	10
6.2 Metode	10
6.3 Dokumentasjon	11
6.4 Avskrevet	12
6.5 Naturvitenskaplige prøver	12
6.6 Klimatiske forhold under utgravning	12
6.7 Problemer	12
7 Beskrivelse av strukturer og funn	12
7.1 Beskrivelse av lokaliteten	12
7.2 Husområde 1	13
7.2.1 Stolpehull innenfor husområde 1	14
7.2.2 Kokegrop S-2637	15
7.3 Husområde 2 – ”firestolpershus”	15
7.4 S-2667 – et kulturlag fra steinalder	17
7.4.1 Strukturer påvist i kulturlag S-2667	19
7.4.2 Funn i kulturlag S-2667	20
7.5 Ardspor S-2623	20
7.5.1 Staurhull	21
7.5.2 Dyrkningsspor	21
7.6 Øvrige strukturer	22
7.6.1 Stolpehull mellom berg	22
7.6.2 Øvrige stolpehull	22
7.7 Rydningsrøys S-2621	22
7.8 Funn ved lokalitet 24/25	22
7.8.1 Pålstav C53705	23
8 Oppsummering	24
9 Litteraturliste	25
10 Vedlegg	26
10.1 Kommentar	26
10.2 Strukturliste	26
10.3 Funnliste	26
10.4 Prøveliste	26
10.5 Tegningliste	26
10.6 Fotoliste	26
10.7 Kart	26
10.7.1 Ortofoto med lokalitet 24/25 avmerket	26
10.7.2 Ortofoto med feltavgrensning og strukturer på lokalitet 24/25m	26

1 SAMMENDRAG

Kulturhistorisk museum (KHM) ved E6-prosjektet Østfold, utførte i perioden 01.07. – 16.07. 2004 arkeologisk undersøkelse av to lokaliteter med boplassspor (lokalitet 24 og 25) registrert av Østfold fylkeskommune i forbindelse med den planlagte breddeutvidelsen av E6 fra to til fire felt (Vikshåland 2003:43-45). Lokalitet 24 består av gravfelt, hulveger og dyrkningsspor, mens lokalitet 25 består av bosetningsspor fra steinalder. KHM velger å se alle de registrerte kulturminnene i området i en sammenheng. Lokalitetene 24 og 25 vil heretter bli behandlet under ett.

Sammenlagt ble det åpnet i overkant av 2145 m², og nummerert 69 strukturer i form av stolpehull, kulturlag, en kokegrop, ardspor, en rydningsrøys og spor etter hesjestaur. Noen av de registrerte strukturene er i ettertid tolket som naturdannelser. Ved undersøkelsen konsentrerte vi oss til de strukturene som så ut til å høre sammen, av disse fikk vi muligheten til å dokumentere og snitte 64 strukturer.

Under utgravningen av lokalitet 24 ble det identifisert to husområder (husområde 1 og 2), samt et område med ardspor. Husområde 1 kan ikke settes i forbindelse med noen bestemt hustolking, husområde 2 er tolket som en mulig enkel konstruksjon som kan representere et "firestolpershus". Et område med ardspor ligger like ved husområde 1 og 2.

Ved lokalitet 25 ble det påvist et kulturlag fra steinalderen, som kan representere en hytte/teltkonstruksjon (ført i database som husområde 3).

Ved hjelp av metalldetektor ble det funnet en pålstav i bronse C53705 (se Rygh fig. 93). Det er tidligere bare funnet en slik øks i Østfold (C20870).

2 BAKGRUNN FOR UTGRAVNINGENE

De arkeologiske utgravningene av lokalitet 24/25 er en del av et større utgravningsprosjekt i regi av Universitetets kulturhistoriske museer i forbindelse med breddeutvidelsen av E6 fra to til fire felt gjennom Østfold. Det henvises til prosjektets årsrapporter for en mer utdypende redegjørelse om bakgrunnen for utgravningene (Bårdseth 2004b, Vikshåland 2005).

3 UNDERSØKELSENS IDENTIFISERING, TIDSROM OG DELTAKERE

Den arkeologiske undersøkelsen fant sted på Molteberg gnr. 647, bnr. 4 i Fredrikstad kommune, Østfold fylke. Området er kartfestet på ØK-kartblad CR 029-5-2.

Undersøkelsens identifisering:

Aksesjonsnummer: 2004/146

C53705: Pålstav i bronse.

C53706/1-19: Kulturlag/steinalderboplass (S-2667, samt påviste strukturer i kulturlaget).

C53707/1-60: Øvrige funn fra strukturer, løsfunn og funn påvist med metalldetektor.

Undersøkelsen fant sted i tidsrommet 30. juni til 16. juli 2004. Ved førstnevnte dato ble lokaliteten ryddet for kvist og tømmer ved hjelp av gravemaskin. Til sammen ble det nedlagt 9 ukeverk og 2 dager ved lokalitet 24/25. Deltagere under undersøkelsen var:

NAVN	STILLING	TIDSROM	UKEVERK
Christine Stene	Feltleder	01.07. - 16.07. 2004	2 uker, 2 dager
Hilde Fyllingen	Feltassistent	05.07. - 16.07. 2004	2 uker
Kathryn Sæter	Feltassistent	05.07. - 16.07. 2004	2 uker
Synnøve Thingnæs	Feltassistent	09.07. - 16.07. 2004	1 uke, 1dag
Silje Evjent Bentsen	Feltassistent	09.07. - 16.07. 2004	1 uke, 1dag
Anne Tømmervåg	Feltleder 2 (oppmåling)	12.07. – 14.07. 2004	3 dager
			TOTALT 9
UKER OG 2 DAGER			

Tabell 1: Oversikt over ansatte og antall ukeverk som er lagt ned ved lokalitet 24/25 feltsesongen 2004. Tabell: Christine Stene.

Firmaet Erling Grimsrud AS (Halden) stilte med gravemaskin i perioden 30.06 til 09.07. 2004. Maskinfører var Tom Ridderseth.

Olav Berg foretok søk med metallsøker i dagene 1. og 2. juli 2004.

Styringsgruppen for E6-prosjektet var på befaring ved lokaliteten 14. juni 2004, før flateavdekking.

Olle Hemdorff fra Arkeologisk Museum i Stavanger var på befaring ved lokaliteten 18. juni 2004, før flateavdekking.

Jan Henning Larsen fra KHM, Fornminneseksjonen var på befaring ved lokaliteten 8. juli 2004.

4 FORMIDLING

Det henvises til E6-prosjektets årsrapporter for informasjon om formidling tilknyttet prosjektet (Bårdseth 2004b, Vikshåland 2005).

I forbindelse med pålstaven (C53705) som ble funnet på Molteberg 647/4 var det en artikkel i Sørporsborg Arbeiderblad lørdag 24. juli 2004.

5 OMRÅDET

Lokalitetene 24 og 25 ligger i sin helhet i skog, de er omkranset av berg i nordvest, nordøst og sørøst, til dels også i sørvest. Mot sør og vest er det flott utsikt over det omkringliggende landskapet som i dag i hovedsak er dyrket mark. Lokaliteten ligger på en flate som heller mot sør og den har god beliggenhet med tanke på utsikt, nærheten til vann i forhistorien, samt le for vær og vind. Til sammen dannet de topografiske forholdene et avgrenset landskapsrom.

Hovedsakelig bestod massen i området av et tynt humuslag i toppen, etterfulgt av et gråsvart utvaskingslag. Under dette var det et rødgult anrikningslag. Undergrunnen i området varierte med henhold til sammensetning av masse. Lengst i sør og sørøst av lokaliteten var det mye fuktig torv i undergrunnen. Lengst i nordøst og på østsiden ved bergryggen var det fin rødgul sand. Langs berget lå steinene tett og stedvis oppe på berget.

Omlag 200 meter nordvest for lokalitet 24/25 ligger lokalitetene 23, 23b og 57, samtlige innenfor Molteberg 647/4. Ved førstnevnte lokalitet ble det blant annet påvist et stort kulturlag som inneholder både hus (S-2450) og grav (S-2605), samt flere husområder, kulturlag, kokegroper og udefinerte strukturer (Stene 2005). På nåværende tidspunkt har vi dateringer som spriker fra 2010 – 1890 f. Kr til 210 – 120 f. Kr (kalibrert alder). Ved lokalitet 23b er det påvist flere stolpehull som vanskelig kan settes i forbindelse med noen bestemt hustolkning. Ved lokalitet 57 ble det påvist et kulturlag fra steinalderen. Kulturlaget er tolket til å være et utvaskingslag fra en steinalderboplass som trolig befinner seg høyere opp i terrenget.

Lokalitetene 24 (gravfelt, hulveger, dyrkningsspor) og 25 (bosetningsspor fra steinalder) som en helhet omfatter 8000 m². Delen av lokaliteten som omfattes av et sammenhengende område med aktivitetsspor fra steinalder er ikke større enn 750 m². I Østfold fylkes registreringsrapport omfattes lokalitet 24 av ID 009600 – boplass (ett prøvestikk med ett stykke flint og skjørbrønt stein), ID 006907 – samling fornminner med gravfelt opp til fire gravhauger og to steinlegninger, en rydningsrøys, en hulveg, ID 006908 – funnsted (prøvestikk med flint og skjørbrønt stein), ID 011320 – boplass (ett prøvestikk med tre stykker flint), ID 011321 – boplass (ett prøvestikk med to stykker flint, keramikk) og ID 011323 – dyrkningsspor (fem rygger med dreneringsgrøft på begge sider av området, 30 – 40 meter lang, 15 meter bred). Lokalitet 25 utgjøres av ID 006901 – boplass (ett prøvestikk med funn av to flintstykker – av dem ett brønt, og noe skjørbrønt stein) (Bårdseth 2004a:70).

Steinalderlokalitetene ID 006908, ID 011320 og ID 011321 bør sees i sammenheng med ID 006901. Trolig representerer disse lokalitetene, som alle er påvist gjennom ett til to prøvestikk uten spesiell avgrensning, et mer eller mindre sammenhengende område med aktivitetsspor fra steinalder.



Figur 1: Oversiktsfoto av lokalitet 24 og 25, tatt mot sørøst. Foto er tatt fra steinalderlokalitet 25 med utsikt utover deler av lokalitet 24. Den store steinen til høyre på bildet tilhører ID 006907 en samling fornminner med gravfelt opp til fire gravhauger og to steinlegninger, en rydningsrøys, en hulveg. Foto: Christine Stene.

Lokalitet 24/25 ligger i et særpreget kulturmiljø med en svært høy konsentrasjon av helleristninger fra yngre bronsealder.

ID-NUMMER	TYPE FORTIDSMINNE	STATUS
ID 005970	Gravhaug	Inntakt
006088	Helleristningsfelt	Intakt
006176	Gravfelt	Intakt
006574	Helleristningsfelt	Intakt
006575	Graver/kokegroper?	Intakt?
006576	Skålgropfelt	Intakt
006824	Helleristningsfelt	Intakt
006825	Helleristningsfelt	Intakt
006826	Skålgropfelt	Intakt
006827	Helleristningsfelt	Intakt
006830	Rydningrøys	Intakt
006831	Rydningrøys/steinstreng	Intakt
006832	Steinstreng	Intakt
006833	Rydningrøys	Intakt
006834	Rydningrøys	Intakt
006896	Helleristning	Fjernet?
006897	Helleristning	Intakt?
006898	Helleristningsfelt	Intakt
006900	Steinalderlokalitet	Intakt
006901	Steinalderlokalitet	Intakt
006902	Steinalderlokalitet	Intakt
006903	Funnsted, flint og brent stein.	Intakt

006904	Funnsted, flint og brent stein.	Intakt
006905	Funnsted, vannrullet flint.	
006906	Funnsted, flint og brent stein.	
006907	Gravfelt	Intakt
006908	Funnsted, flint og brent stein.	
011320	Steinalderlokalitet	Intakt
011321	Steinalderlokalitet	Intakt
011322	Dyrkningsspor	Intakt
011323	Dyrkningsspor	Intakt
018837	Skålgroper	Intakt?
020546	Helleristning	Intakt?
020547	Helleristning	Intakt?
020548	Helleristning	Fjernet?
020549	Helleristning	Intakt?

Tabell 2: Fortidsminner i kulturmiljøet rundt lokalitetene 24/25 på Molteberg 647/4, Fredrikstad kommune (etter Vikshåland 2003:42). ID-nummer som er markert med grått er de aktuelle lokalitetene eller registrerte fornminner i umiddelbar nærhet til lokalitetene.

6 UTGRAVNINGEN: PROBLEMSTILLINGER, METODE OG DOKUMENTASJON

6.1 PROBLEMSTILLINGER

Utgravningen av lokalitet 24/25 hadde i utgangspunktet som mål å få belyst følgende problemstillinger (Bårdseth 2004a:74):

Finnes det strukturer i undergrunnen i området som kan gi informasjon om bruk av området i steinbrukende tid?

Finnes det strukturer i undergrunnen som kan gi informasjon om aktiviteter knyttet til gravfeltet?

Hvordan står sporene etter aktiviteter i steinbrukende tid i forhold til sporene etter dyrking og i forhold til gravfeltet?

Hvordan relaterer den fossile åkeren seg til de øvrige kulturminnene i området samt til moderne åker?

Hvilken informasjon kan den fossile åkeren gi om dyrkningsmetode, planter og alder?

Hvordan står den fossile åkeren i forhold til aktivitetsspor fra steinalderen i området?

Hvordan står den fossile åkeren i forhold til feltet med gravhauger, steinsettinger og hulveger?

6.2 METODE

Vi benyttet maskinell flateavdekking tilpasset forhold i skog som hovedmetode. Matjorda ble avdekket innenfor et område på 2145 m², samt en liten sjakt sør, sørøst inne i skogen (ca 9 m²). Ved hjelp av gravemaskin fjernet vi flere stubber. Å fjerne stubber med gravemaskin er tidkrevende, og en må gå forsiktig til verks. Brekke av rot for rot med grabben, knuse stubben og forsiktig fjerne den i biter. På denne måten får man store flater uten visuelle forstyrrelser (Rønne 2004:152). Det betyr også at man får undersøkt større områder. Det ble ikke prioritert å fjerne alle stubbene, da vi hadde tidspress. Ved endt flateavdekking sto det om lag 19 stubber igjen, et tilsvarende antall var da fjernet.



Figur 2: Oversiktsfoto av lokalitet 24/25 etter flateavdekking med gravemaskin. Personen på bildet er Silje Evjent Bentsen, hun sitter like til venstre for det mulige "firestolpershuset" innenfor husområde 2. Foto tatt mot øst. Foto: Christine Stene.

De avdekkete strukturene ble målt inn ved hjelp av totalstasjon, gravd ut og dokumentert. Det ble søkt med metallsøker innenfor utgravningsfeltet både før og etter flateavdekking. Det ble dessuten søkt i strukturer innenfor det avdekkete feltet. Det ble imidlertid ikke påvist noen metallfunn i strukturene.

Etter opprensning og avdekning av feltet ble de påviste strukturene merket med spiker med tape og strukturens løpenummer (som for eksempel S-2620, S-2621, S-2622 osv).

6.3 DOKUMENTASJON

Det ble foretatt digitale innmålinger av påviste strukturer og utgravningsfeltets avgrensning. I tillegg ble lokaliteten fotografert både før, under og etter at selve flateavdekkingen var gjennomført. Alle undersøkte strukturer ble fotografert og tegnet i plan og profil på eget strukturskjema.

De undersøkte strukturene er beskrevet i en egen liste, og gitt S-betegnelse. Gjenstandsfunnene er nummerert i en egen funnliste, og gitt F-betegnelse. Naturvitenskapelige prøver er nummerert i en egen funnliste, og gitt Nat.vit.-nummer. Nummerering av gjenstander, funn og prøver starter på 2596 (funn og makrofossilprøver er ikke fortløpende nummerert da flere lokaliteter ble undersøkt parallelt). Dette ble gjort ut fra det faktum at utgravningsprosjektet, strekker seg over flere feltsesonger, samt innbefatter to utgravningslag som gravde hver sine lokaliteter. For å unngå dobbeltnummerering ble det derfor besluttet at hvert utgravningslag skulle operere med egen nummerserie som heller ikke kunne forveksles.

6.4 AVSKREVET

Strukturer som ble annullert under opprensing ble ikke tegnet i plan. Strukturer som ble annullert ved snitting er tegnet i plan og deretter merket "avskrevet".

6.5 NATURVITENSKAPLIGE PRØVER

Det ble samlet inn 34 makrofossilprøver fra lokalitet 24/25. Disse ble i hovedsak hentet fra strukturer, tolket som stolpehull, som befant seg innenfor mulige hustolkninger. Det ble også tatt ut prøver fra en kokegrop og kulturlag. Makrofossilprøvene ble i hovedsak tatt ut fra profilen til strukturene etter at de var snittet, det inkluderer et utvalg av staurhullene. Det ble i tillegg tatt ut ti pollenprøver fra ardspor (S-2623), henholdsvis fem i selve ardsprene og fem utenfor. Det ble dessuten tatt ut fire torvprøver fra torvlaget lengst sør på lokaliteten. I løpet av juli og august 2004 ble prioriterte makrofossilprøver flotert ved huset E6-prosjektet Østfold disponerer på Molteberg i Fredrikstad kommune.

6.6 KLIMATISKE FORHOLD UNDER UTGRAVNING

Det var variert vær gjennom hele utgravningen, fra kraftige regnbyger og torden til strålende solskinn. De værmessige utfordringene dreide seg i hovedsak om å unngå at regnværet ødela for mye av feltet.

6.7 PROBLEMER

Maskinell flateavdekking i skog er tidkrevende og tungt og vi hadde dessverre svært liten tid til rådighet. Undersøkelsen ble utført i hastverk og ga lite rom for tolkninger. Parallelt med undersøkelsen av lokalitet 24/25 ble det undersøkt ved lokalitet 23.

Ved flateavdekking mandag 5. juli 2004 ble torv og kvist samlet i en stor haug, som i løpet av dagen utviklet varme og nokså kraftig røyk. For å være sikker på at det ikke brant lenger nede i haugen, tilkalte undertegnede brannvesenet. De undersøkte haugen grundig og vurderte situasjonen. De kom fram til at det ikke var noen fare for brann, men at det var tale om varmgang i haugen. De mente imidlertid at vi hadde tatt riktig beslutning ved å ringe dem.

7 BESKRIVELSE AV STRUKTURER OG FUNN

7.1 BESKRIVELSE AV LOKALITETEN

Østfold fylkeskommune anslo ved sine registreringer at lokaliteten omfatter et areal på ca 2700 m². Under utgravningen ble det åpnet opp ca 2145 m². De påviste områdene med bosetningsspor var med dette godt nok avgrenset.

Det er skilt ut til sammen 69 strukturer i form av stolpehull, kulturlag, en kokegrop, ardspor, en rydningsrøys og staur. Antallet strukturer som skulle graves innenfor en begrenset tidsperiode gjorde at vi ikke kunne grave alt, hvilket heller ikke var vårt mål. Vi konsentrerte oss derfor til de strukturene som så ut til å høre sammen, av disse fikk vi muligheten til å undersøke 64 strukturer. 20 av de registrerte strukturene er i ettertid tolket som naturdannelser. 13 strukturer ble tolket som staurhull, ett utvalg av disse ble undersøkt.

Under utgravningen av lokalitet 24 ble det identifisert to husområder (husområde 1 og 2), samt et område med ardspor. Husområde 1 kan ikke settes i forbindelse med noen bestemt hustolkning, husområde 2 er tolket som en mulig enkel konstruksjon som kan representere et "firestolpershus". Område med ardspor ligger like ved husområde 1 og 2.

Ved lokalitet 25 ble det påvist et kulturlag fra steinalderen, som kan representere en hytte/teltkonstruksjon (ført i database som husområde 3).

"Husområde" eller "hustomt" defineres som det samlede antall strukturer som tolkes til å tilhøre et hus som tidligere har stått på stedet, det er imidlertid kun deler av huset som er igjen og det er derfor noe usikkert hva slags type hus det opprinnelig har vært (Løken 1996:9).

7.2 HUSOMRÅDE 1

Husområde 1 ligger på en svakt sørøst-skrånende flate, og har trolig strukket seg fra det høyeste platået innenfor flaten og sørover (45,20 til 43,70 meter over havet). Undergrunnen består av finkornig gulrød sand/silt med innslag av noe grus og røtter. Området ligger nedenfor en bergrygg, som omkranser kulturlag S-2667, og det ligger kant i kant med gravfelt ID 006907. Husområde 1 er ikke fullstendig avgrenset da deler av området ligger utenfor den planlagte breddeutvidelsen av E6.

Husområde 1 er i hovedsak definert på bakgrunn av løst plasserte stolpehull. Tolkningen/konstruksjonen består av totalt ti nedgravninger som utgjør bruddstykker av trolig to motstående stolperækker (østre- og vestre stolperække). Det er ikke mulig å gi en fullstendig tolkning av stolperekkene og finne troverdige parstolper. Tolkningen er derfor usikker.



Figur 3: Husområde 1 er fotografert mot sørøst. Tolkningen tar utgangspunkt i den østre stolperekken som består av fem stolper, samtlige av disse er undersøkt. Den utdratte stolperekken, til venstre, er fremstilt feil på fotografiet da den nederste stolpen er avskrevet. To stolper er ikke markert i den vestre stolperekken. En av dem ligger like bak den store roten. Foto: Christine Stene.

Østre stolperække består av fem stolpehull S-2660, S-2641, S-2642, S-2644 og S-2648, samt "utdratt stolpe" S-2645. Den vestre stolperekken består av tre stolpehull S-2679, S-

2655 og S-2686. Sentralt i det mulige huset ligger stolpehull S-2684. Samtlige nedgravninger er snittet og dokumentert.

Ingen stolpehull innenfor husområde 1 er tolket som takbærende stolpehull, det er heller ikke mulig å påvise noen grunder eller gavkonstruksjon i huset. Fra første (S-2660) til siste (S-2686) påviste stolpe er det 16,99 meter (samtlige mål er tatt fra senter av stolpehull). Bredden mellom stolpehullene S-2648 og S-2679 i de motstående stolperekkene er ca 5,60 meter. Avstanden mellom stolpehullene varierer fra 1,45 til 3,50 meter.

Bredden mellom det mulige sentralt plasserte stolpehullet S-2684 og den østre stolperekken er 2,75 meter. Bredden mellom nevnte stolpehull og den vestre stolperekken er 2,90 meter. den mulige inngangsstolpen ligger om lag 1 meter fra S-2642 i den østre stolperekken.

7.2.1 STOLPEHULL INNENFOR HUSOMRÅDE 1

En sammenligning av stolpehullene viser at de fleste nedgravningene innenfor tolkningen av husområde 1 er ujevnt runde/ovale med en diameter fra 14 til 35 cm, hvor flertallet ligger rundt 30 cm. Nedgravningenes sider varierer noe, mens strukturenes bunn i hovedsak er runde eller tilnærmet flate. Dybden på nedgravningene varierer fra 6 til 49 cm, hvor halvparten er mellom 6 til 13 cm og de øvrige et sted mellom 20 og 49 cm. I ett tilfelle er stolpen skråstilt (S-2641). Enkelte nedgravninger innenfor husområde 1 skiller seg ut, disse er:

S-2660 som kan være en mulig veggstolpe i nordenden av huset. Det ser ut til at stolperekken (øst) buer av noe fra S-2641 til S-2660, like etter går undergrunnen over i berg. I flaten er strukturen noe ujevn, den har en diameter på omlag 30 cm og den er 13 cm dyp. Den var synlig i plan som en mørk brun flekk med sandholdig masse og spredte biter kull. Strukturen ble påvist mellom steiner som lå langs berget og den inneholdt kraftig skoning både i kanten og i bunnen. Det ble funnet to flintavslag i S-2660 (funnummer 2614 og funnummer 2708).

S-2642 er i plan et nokså lite stolpehull (diameter 22 cm) med noe stein rundt og delvis grusholdig masse. Ved snitting ble det klart at strukturen, som var 10 cm dyp, inneholdt en lomme med grus som så ut til å ha fungert som en grusbunn til en stolpe. I grusen ble det funnet ett flintavslag (funnummer 2671).



Figur 4: Profilmålning av stolpehull S-2642 innenfor husområde 1. Foto: Synnøve Thingnæs.

S-2644 har en diameter på om lag 30 cm. Strukturen har antydning til staurhull i ytterkanten, men er likevel tydelig avgrenset. Ved snitting ble det klart at strukturen tydelig

var todelt med et nokså mørk gråsort felt med trekull øverst og et grått lag med mindre kull nederst. Stolpehullet ble tolket til å inneholde to faser, hvor det mørke feltet øverst stammer fra en yngre fase hvor kullholdig masse har rast ned i stolpehullet. Stolpehullet hadde skoning og det ble påvist to flintavslag under undersøkelsen (funnummer 2070).

S-2645 er som S-2644 tolket til å inneholde flere faser. I plan har strukturen en diameter på ca 23 cm. S-2045 bestod av svart sandholdig masse og viste seg ved snitting å være 49 cm dyp. Strukturen ble tolket til å inneholde fem faser, hvor lag fem er antatt å være rester etter stolpehullet og lag tre er masse som har falt ned i hullet etter at stolpen er tatt bort eller råtnet. S-2645 er tolket til å være en mulig inngangsstolpe.



Figur 5: Profilfoto av stolpehull S-2645 innenfor husområde 1. Foto: Silje Evjent Bentsen.

7.2.2 KOKEGROP S-2637

Det ble ikke avdekket noe ildsted eller kokegrop inne i huset, men like nord for husområde 1 (og sør for husområde 2) ble feltets eneste kokegrop, S-2637, påvist. Kokegropen hadde en oval form. I plan var kokegropen 88 x 82 cm og bestod av svart sandholdig masse med spredte biter kull og skjørbrønt stein. I alt ble det tatt ut om lag 25 liter skjørbrønt stein ved snitting. Enkelte skjørbrønte stein kunne også sees i profilen. På det meste var nedgravningen 29 cm tykk, i profilen var kantene buet og bunnen flat. Før det foreligger dateringer er det ikke mulig å si om kokegropen er samtidig med husområde 1 eller husområde 2.

7.3 HUSOMRÅDE 2 – "FIRESTOLPERSHUS"

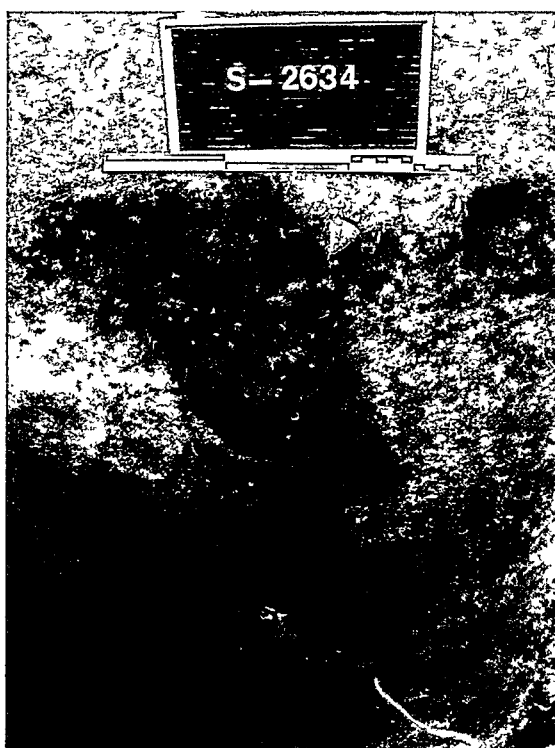
Fire stolpehull S-2631, S-2634, S-2635 og S-2639 som ligger vest for ardsplor (S-2623), øst for kulturlag S-2667 og nord for hustomt 1 markerer en tilnærmet firkantet eller trapes formet konstruksjon, ca 3,40 x 3,85 meter. Det aktuelle området ligger om lag 45,30 meter over havet. Avstanden mellom stolpehullene (målt fra senter av stolpehull) er mellom 2,70 og 3,91 meter.

Innenfor det aktuelle området ble det undersøkt flere strukturer, flertallet av disse ble imidlertid avskrevet som natur, med unntak av de fire som tidligere er nevnt. Det ble ikke påvist noen strukturer innenfor den mulige firestolperskonstruksjonen. Ved undersøkelsen

valgte vi å legge snittene slik at de henvendte seg til senter av den mulige konstruksjonen. Denne beslutningen ble tatt på bakgrunn av at stolpehullene trolig var skråstilte.

S-2631 var rund i plan, bestod av svart sandholdig masse og hadde en diameter på 25 cm. Ved snitting kom det frem et nytt stolpehull under det opprinnelige stolpehullet (stolpehull 1, ca 10 cm dypt), samt rester etter mulig utskiftning av en stolpe. Dybden på stolpehull 2 i S-2631 var ca 31 cm.

S-2634 bestod tilnærmet svart sandholdig masse, med et staurhull (S-2633) liggende tett inntil. Strukturen ble snittet mot sørvest, mot antatt senter av konstruksjon. Ved snitting kom det frem at det var to faser av et stolpehull, ett mørkt felt øverst, og et lysere felt som skrår noe mer mot øst. Begge stolpene er skråstilte og det ser ut som en utskiftning av stolpe har funnet sted. Den øverste stolpen er ca 35 cm dyp, mens den nederste er 50 cm dyp. Stolpehullet avtegnet seg i plan som mørk gråbrun sandholdig masse, med en diameter på 23 cm.



Figur 6: Profilfoto av skråstilt stolpe S-2634, husområde 2. Foto tatt mot sørvest. Foto: Synnøve Thingnæs.

S-2635 er antatt å være bunnen av et stolpehull, som skrår mot øst. Strukturen består av svart sandholdig masse, med en diameter på ca 21 cm og 8 cm dyp. Strukturen ble kasset ut for å kontrollere at man ikke hadde gravd for grunt, men traff naturlig jernutfelling etter 1 til 2 cm.

S-2639 bestod av mørk gråbrun sandholdig masse med noe stein og litt diffus avgrensning. I plan hadde strukturen en diameter på om lag 31 cm. I snitt er strukturen smal, ujevn og flekkevis. Strukturen virker todelt med et mørkere felt øverst, og et lysere mer diffust lag under. Ved uttak av makroprøve i nederste del av snitt 1, viser det seg å være en skråstilt stolpe som er mye tydeligere innover i profilen, og ved ny snitting (snitt 2), er stolpen 53 cm

dyp. Det virker som om stolpen skråner innover i profilen lenger ned, altså skråstilt fra sørøst mot nordvest i dybden.



Figur 7: Profilfoto av skråstilt stolpe S-2639, husområde 2. Foto tatt mot nordvest. Foto: Synnøve Thingnæs.

Stolpehullene innenfor husområde 2 består av flere faser, de er skråstilte og forseggjorte nedgravninger. De har klar avgrensning i flaten og er mellom 8 og 53 cm dype. Stolpehullene former en "firkantet" eller en tilnærmet rund sirkel kan representere en hytte/teltkonstruksjon, eller en firestolpekonstruksjon. Strukturene kan også tilhøre en annen type konstruksjon uten at dette kan presiseres nærmere.

Firestolpershus er blant annet påvist på Løbrekk i Strand kommune i Rogaland. Disse små husene som er satt i et trapes kan sammenlignes med et par tilsvarende konstruksjoner fra bronsealderbebyggelsen på Forsandmoen, disse er datert til tidlig yngre bronsealder (Løken 1996:82-83). Eksempler på firestolpershus er også påvist i Småland og Östergötland i Sverige. De aktuelle boplassene er datert til bronsealder – eldre jernalder. I nærheten finnes graver, rydningsrøyser og skålgroper. De svenske firestolpers konstruksjonene er tolket til å være låver (Khyllberg 1995: 138, 165 og 166).

7.4 S-2667 – ET KULTURLAG FRA STEINALDER

Antatt datering: senmesolitikum og neolitikum

C53706/1-19

Ved registrering i 1990 (Boaz 1990) og 2002 (Vikshåland 2003) er det tatt til sammen 28 prøvestikk i området som viser aktivitetsspor fra steinbrukende tid. Det ble funnet flint og keramikk i åtte av prøvestikkene (PS 4, 6, 9, 12, 114, 18, 19 og 26) (Vikshåland 2003: vedlegg til rapport/tegninger). Det ble i tillegg funnet brente bein i prøvestikkene 4 og 18.

Ved registrering i forbindelse med prosjektet "Naturgass til Østlandet" ble det gravd flere prøvestikk i 1990. Det er dermed grav tett med prøvestikk på lokaliteten. Funnmaterialet ut fra det store antallet prøvestikk kan karakteriseres som nokså magert. Det er ikke kommet inn noe diagnostisk materiale, men avslagsmaterialet som er kommet inn kan gi inntrykk av at det stammer fra senmesolitikum og neolitikum (Bårdseth 2004a:71). På bakgrunn av dette ble en klassisk utgravning av steinalder lokaliteten nedprioritert. Det ble derfor flateavdekket innenfor det aktuelle området for å forsøke å avdekke eventuelle strukturer i undergrunnen.



Figur 8: Oversiktsfoto av området etter flateavdekking og før undersøkelse av steinalderlag S-2667. Bildet gir god oversikt over lokalitet 24 og 25. Til høyre på bildet ligger gravfeltet med ID 006907. Området heller mot sør og lokalitetene ligger i le for vær og vind. Til sammen danner de topografiske forholdene et avgrenset landskapsrom. Foto: Christine Stene.

Steinalderlokaliteten ga seg til kjenne som et kulturlag (S-2667). Det ligger på høydedraget mellom to korte rader med store steiner, 45 til 46 meter over havet. I øst er lokaliteten avgrenset av synlig grunnfjell i form av svaberg. Grunnfjellet er også synlig som svaberg i nord og vest for kulturlaget. Lokaliteten er om lag 10,50 meter lang (nord - sør) og 10,00 meter bred (øst - vest). Det aktuelle området er godt beskyttet mot vær og vind.

Kulturlaget (S-2667) ble delt inn i fire kvadranter SØ, SV, NØ og NV. Tidsmessig var det ikke mulig å grave kvadrantene systematisk, men de fungerte som et hjelpemiddel i undersøkelsen. Massen i området mellom steinene var humusholdig og meget mørk, tilnærmet sort (skogsbunn). Innenfor området ble to større røtter fjernet og disse etterlot seg partier med tykke lag med mørk humusholdig masse. I første omgang skulle masse fjernes inntil et lag, struktur eller skifte i massen ble påvist. Mengden masse som ble fjernet var derfor forskjellig gjennom lokaliteten. Under avdekkingen ble det funnet noen fragmenter flint, kvarts og keramikk (blant annet funnummer 2619 og 2620). I alt ble det påvist tre lag i S-

2667, samt tre strukturer S-2681, S-2682 og S-2683.

Lag 1 består hovedsakelig av sand iblandet humus, småstein, grus og tidvis store stein. Kulturlaget ble avgrenset av undergrunnsmassen som bestod av rødgul grusholdig sand. Flint, kvartsitt avslag og keramikk ble sporadisk funnet gjennom hele lag 1, men flertallet ble påvist inntil kantene av grunnfjellet eller inntil og mellom de store steinene, i den østre delen av lokaliteten. Ansamlingene med flint og kvarts har trolig en naturlig forklaring. S-2681, S-2682 og S-2683 ble påvist i lag 1. I S-2682 ble det funnet avslag av flint og kvarts, samt til sammen syv fragmenter brente bein.

Lag 2 består av spredte biter kull og humusholdig masse, nokså likt lag 1, men formen på kulturlaget endrer seg i lag 2. Laget ble stort sett gravd i de vestlige kvadrantene på grunn av S-2682 som var antatt den mest interessante strukturen. Det ble påvist keramikk og flint men i et mindre antall enn i det foregående lag 1. Det var den samme tendensen som var gjeldende i lag 2 som i lag 1 med at funnene lå inntil berg eller mellom stein.

Lag 3 består av mørk gråbrun humusholdig sand med spredte kullbiter. Det var flere små- og nevestore stein i massen. Laget ble ikke gravd i sin helhet, men påvist ved snitting av strukturer. Store deler av S-2667 er dekket av en skjoldete masse som trolig er et sammenblandet funnførende kulturlag som ligger i skogsbunn. Funnene er i hovedsak konsentrert til utkanten av kulturlaget, trolig på grunn av naturlige årsaker som avrenning (natur), eventuelt fordi det har blitt ryddet/feid til side (kultur).

7.4.1 STRUKTURER PÅVIST I KULTURLAG S-2667

S-2681 ble påvist i lag 1 innenfor S-2667. I plan utmerker strukturen seg som en oval flekk med brungrå humusholdig masse med litt mindre enn nevestore stein i den nordøstre delen. S-2681 grenser til en stor stein i sør og i vest ligger den inntil S-2682. Strukturen er 45 × 38 cm stor, den hadde flat bunn, en buet og en loddrett side. S-2681 er 12 cm dyp. Ved snitting viste det seg at massen bestod gjennomgående av brungrå humusholdig sand. I bunnen og i vest var massen mindre grå og mer brun, men fortsatt humusholdig. I nordvest blir strukturen avskåret av profilen til S-2682. Strukturen er tolket som et stolpehull.

S-2682 ble påvist i lag 2, samt i toppen av lag 3. Strukturen er tolket som en kulturlagsrest og en del av S-2667. Kulturlaget er påvist tett inntil to store jordfaste steiner og har en utstrekning på 210 × 195 cm. Lag 1 og 2 ble gravd i sin helhet, mens lag 3 er de snittede massene. Lag 1 bestod av mørk gråbrun grusholdig sand med spredte biter kull. Inntil de jordfaste steinene er sanden noe finere. Øst i lag 1 og vest for en stor stein ble det funnet noe keramikk. Ved undersøkelse av lag 2 så forandret formen på S-2682 seg noe fra lag 1. Både brente bein og keramikk ble funnet øst i strukturen, vest for stor stein, på samme sted som i lag 1. De brente beina (2 fragmenter, funnummer 2695) er undersøkt og bestemt til å være fauna. Det ble ikke funnet noe nord for den store steinen, men i nordøst ble det med hjelp av metallsøker påvist deler av en jerngryte. Det er uvisst når den har kommet til. Det ble gravd ned i lag 3 øst for steinen hvor det i lag 1 og 2 ble påvist keramikk og brente bein. Massen som ble fjernet var mørk gråbrun humusholdig sand. Flere små og store steiner var iblandet massen. Det ble påvist et flintavslag og fem fragmenter med brente bein, også disse bestemt til å være fauna.



Figur 9: Kulturlagsrest i mulig steinalderlag S-2682. Bildet er tatt mot nord. Foto: Kathryn Sæther.

S-2683 er i plan en ujevn struktur, 88 cm bred og 47 cm lang. Strukturen bestod av mørk, litt rødlig gråbrun masse med en blanding av humus og grusholdig sand. Noen stein i størrelsen 2 til 5 cm. Under opprensning av strukturen ble det funnet flint avslag og brente bein (funnummer 2635 og 2636). I profil er S-2683 en klar nedgravning, 14 cm dyp med ujevn bunn og buede sider. Massen var lik som i plan, men avgrensningen mot nord er noe uklar og kan kun skimtes som et svakt skifte i fargen. Det ble funnet flint- og kvartsavslag (funnummer 2666 og 2667). S-2683 er tolket til å være en kulturlagsrest.

7.4.2 FUNN I KULTURLAG S-2667

I kulturlaget ble det påvist keramikk, av type er den mellom grovt til grovt magret. I tillegg ble det funnet noe brente bein. Det øvrige materialet er med unntak av et par skarpere, i hovedsak produksjonsflint og kvartsavslag. Funnene ser ut til å konsentrere seg til partiene langs berget, samt rundt de jordfaste steinene.

Med unntak av stolpehull S-2681 er de øvrige strukturene som er påvist i kulturlag S-2667 tolket som kulturlagsrester. Disse kultursporene kan trolig settes i forbindelse med et midlertidig oppholdssted, som kan ha inneholdt elementer som hus/telt. Steinalderlaget kan trolig settes i forbindelse med fiske, fangst eller ferdsel.

7.5 ARDSPOR S-2623

Ardspor er rester etter åkre fra forhistorisk tid eller middelalder. Det er funnet slike ardpløydde åkre flere steder over hele landet i løpet av de siste 20 - 30 årene. Arden er et pløyeredskap som ble trukket i flere retninger over jordet for å løse opp jord og gjøre den klar til såing. Denne formen for jordbearbeiding kalles kryssarding.



Figur 10: Oversiktsfoto av ardsporene ved lokalitet 24 på Molteberg. Fotografert mot nordvest. Foto: Christine Stene.

Ardsporene på Molteberg fremstod som mørkebrune tilnærmet sorte striper på kryss og tvers i den rødgyule sandholdige undergrunnen. Området ardsporene befinner seg på har en utstrekning på 11 (nord – sør) × 4,5 (øst – vest) meter, innenfor et område på 49,5 m². Ardsporene ble fotografert fra taket på gravemaskinen og pollenprøver ble tatt ut.

Det ble samlet inn ti pollenprøver fra ardsporene. Etter råd fra Paula Utigard Sandvik ved Arkeologisk Museum i Stavanger ble prøvene tatt ut samme dag som ardsporene ble avdekket (7. juli 2004). Prøvetakingen ble utført slik at fem av pollenprøvene ble tatt i selve ardsporene, i tillegg til at fem prøver ble tatt utenfor selve ardsporene.

Pollenprøvene er oversendt Arkeologisk Museum i Stavanger for analyse.

7.5.1 STAURHULL

Innenfor lokaliteten ble det påvist en rekke strukturer (S-2625, S-2628, S-2633, S-2653, S-2654, S-2661, S-2665 og S-2670) som ble tolket til å være spor etter hesjestaur. Strukturene har en gjennomsnittelig diameter på 8 til 10 cm. De er mørke tilnærmet sorte flekker mot den rødgyule undergrunnen. Flertallet av de undersøkte staurene var om lag 5 cm dype. Det ble valgt å måle inn et utvalg av staurene da de kan fortelle om aktiviteten i området. Makrofossilprøver ble tatt ut (MF 2206, 2208, 2209 og 2225).

7.5.2 DYRKNINGSSPOR

Innenfor lokalitet 24/25 ble det undersøkt med tanke på dyrkningsspor/gammelåker. Denne typen fornminner er tidligere registrert, ID 011323 – dyrkningsspor (fem rygger med dreneringsgrøft på begge sider av området. 30 – 40 meter lang, 15 meter bred Boaz 1990), men var svært vanskelig å spore i overflaten. Vi valgte derfor å undersøke to områder hvor man så vidt kunne skimte mulige bølger på overflaten av landskapet. Det ble lagt sjakter med gravemaskin på tvers av bølgene i håp om at åkerreine skulle tre frem i profilen.

Område 1 ligger lengst sør innenfor lokaliteten. En sjakt ble trukket på tvers av det aktuelle området. Det ble ikke påvist åkerreiner i profilen. Torvlaget kom imidlertid godt frem, det ble fotografert og fire torvprøver ble tatt ut (funnummer 2725).

Område 2 ligger i skogen, noe utenfor selve lokaliteten i sør. Det var ikke felt trær eller ryddet i området. En sjakt på om lag 9 m² ble lagt på tvers av svake bølger i landskapet, det ble ikke påvist åkerreiner i profilen. Profilen ble fotodokumentert og massen ble lagt tilbake samme dag som den ble åpnet. Sjakten ble ikke målt inn.

Konklusjonen fra undersøkelsen er at det ikke er mulig å spore åkerreiner i undergrunnen og at denne formen for kulturminner ikke finnes innenfor lokalitet 24/25.

7.6 ØVRIGE STRUKTURER

Innenfor lokalitet 24/25 ble det utover de strukturene som allerede er beskrevet påvist flere strukturer som det ikke var mulig å sette inn i noen spesifikk hustolkning eller annen type konstruksjon. De fleste strukturene var imidlertid mulig å funksjonsbestemme.

7.6.1 STOLPEHULL MELLOM BERG

Mellom berget og nedenfor kulturlag S-2667 ble det påvist fire stolpehull innenfor en liten flate (S-2626, S-2671, S-2672 og S-2673). Stolpehullene henvender seg mot sør og trolig inn under gravfeltet (ID 006907). Samtlige stolpehull var runde i plan og diameter for nedgravningene varierte fra 25 til 40 cm. Fyllmassen i strukturene er lys grå og inneholder mer leire enn innenfor lokaliteten for øvrig. Stolpehullene S-2626 og S-2672 viste seg ved snitting å inneholde bunnskoning. Nedgravningene hviler på steiner og rundt stolpene er det lagt mindre stein. Det er uvisst om det er grunnfjellet eller løst lagte stein som blir benyttet som bunnskoning. Stolpehullene innenfor denne lille flaten avviker noe fra det øvrige materialet innenfor lokaliteten. Nedgravningene er nokså kraftige og flere av dem er tolket til å være mulige takbærende stolper.

Det er ikke mulig å sette samlingen med stolpehull i forbindelse med noen bestemt hustolkning.

7.6.2 ØVRIGE STOLPEHULL

Stolpehullene S-2627, S-2630, S-2649, S-2655, S-2679, S-2684 og S-2686 ble undersøkt og dokumentert.

Det er ikke mulig å sette stolpehullene i forbindelse med noen bestemt hustolkning eller annen type konstruksjon.

7.7 RYDNINGSRØYS S-2621

Innenfor lokaliteten ble det påvist en rydningsrøys, S-2621. Røysa ligger i utkanten av boplassen, kant i kant med berget som skrår ned fra nordøst mot vest. I plan består rydningsrøysa av vannrullet og naturlig bruddstein 15 til 70 cm store. Den har ujevn form og er 330 cm lang og 240 cm bred. S-2621 ligger rett på bergflaten, men har noe sand i bunnen. Ved snitting viste det seg at strukturen bestod av ett lag stein. Det var ingen kulturmasse å ta ut makrofossilprøve av.

7.8 FUNN VED LOKALITET 24/25

Det ble gitt 100 funnnummer på lokalitet 24/25, det inkluderer de numrene som er gått med til naturvitenskapelige prøver. Funnene er i hovedsak flint og kvarts, både produksjonsavfall og redskaper, det ble blant annet funnet en flekke og et avslag med kantretusj i S-2667 (funnummer 2637 og 2664). I S-2622 ble det funnet et flintavslag med tydelig retusj på en buet ende, samt mulig bruksretusj. Flintavslaget er godt å holde i og kan ha vært brukt til å skjære med (funnummer 2629). Det ble også funnet keramikkskår, flertallet av skårene er grovt magret, men unntak av et som er nokså fint magret (funnummer 2630). Keramikken er hovedsakelig i rødlig gods (for eksempel funnummer 2626 og 2628), unntaket er det fint magrete skåret som er tilnærmet sort i fargen. Det ble ikke påvist ornamentikk av noe slag på skårene. Det øvrige gjenstandsmaterialet består av brente bein fra dyr og to slipesteiner, men henholdsvis to og fire bearbejdede flater (funnummer 2622 og 2623).

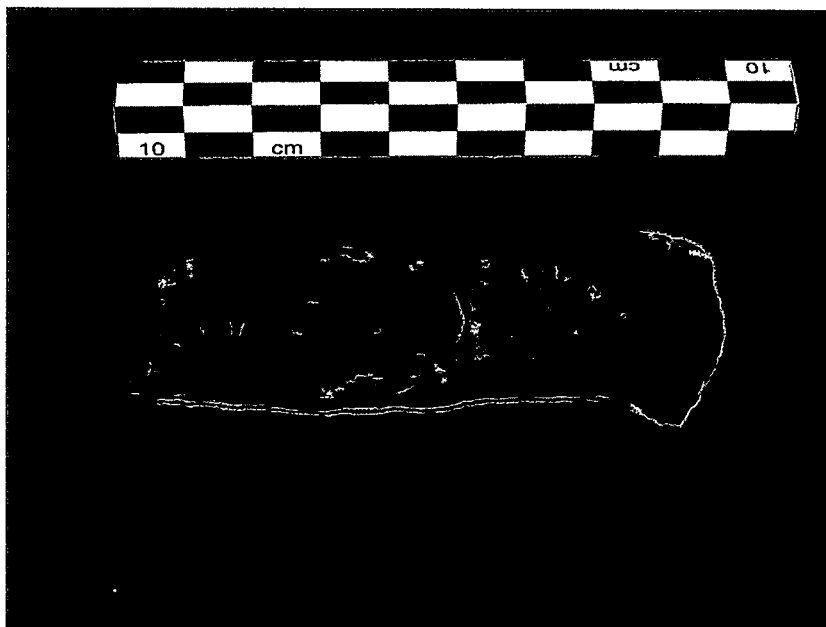
Ved hjelp av metallsøker ble det ved lokalitet 24/25 funnet en pålstav (C53705, se 7.8.1) på Molteberg. Øvrige funn etter søk med metalldetektor er en del av en kniv (funnummer 2654), en ukjent bit i jern med dekor (funnummer 2660), samt en jernring som kanskje kan høre til seletøy (funnummer 2655).

Med unntak av pålstaven er gjenstandene i nokså dårlig forfatning og kan vanskelig dateres.

Oppsummert så fordeler funnene fra lokalitet 24/25 seg i hovedsak på råstoffgruppene flint, kvarts og keramikk. Det er også innslag av brente dyrebein og slipesteiner.

7.8.1 PÅLSTAV C53705

Pålstaven ble funnet med metalldetektor av Olav Berg 1. juli 2004. Den er relativt godt bevart og ble funnet i torvlaget i det som før har vært myr. Myrer ble ansett som hellige steder, der det ble lagt offergaver. Det kan være mulig at bronseøkse kan ha vært satt i myra som et offer. Øksa ble funnet like ved husområde 1 og 2, men det er ikke trolig at det har vært beboerne av husene som har lagt offergaven i myra. Bronse var ikke allemannseie, men et statussymbol i de øvre sjikt, så det er sannsynlig at det har vært andre og langt større hus i nærheten (se for øvrig lokalitet 23 på Molteberg, Stene 2005).



Figur 11: Bronseøkse som ble funnet på Molteberg. Øksa er en pålstav, som kan dateres til eldre bronsealders første del. Den har hatt et kløftet skaft, som har omfattet redskapets øvre del og vært fastbundet til denne. Foto: Christine Stene.

Øksa er en pålstav. I følge Øystein Kock Johansen (1981) så er det tidligere bare funnet en slik øks på Østlandet, C20870 funnet på et ukjent sted i "Smaalenene". Den øksa er et deponi fra Bergen Museum, med opprinnelig museumsnummer B 6373. Den er nå deponert i Universitetets Oldsaksamling av Bergens museum, hvor den har nummer C20870.

Bronseøkse som ble funnet på Molteberg (C53705, funnummer i felt 2596, se Rygh figur 93) er en arbeids- og våpenøks i bronse fra eldre bronsealders første del. Formen avledes av randlistøkser i bronse som kan følges tilbake til sen neolitikum og yngre steinalder steinøkser. Øksen festes i et vinkelbøyd skaft ved at den kileformete nakken settes inn i et delt treskaft. Pålstaver er sjeldne i Norge, den opptrer først på nordvest-tysk område, men den er også produsert i Skandinavia (upublisert arkeologisk leksikon).

8 OPPSUMMERING

Utgravningen på Molteberg 647/4 tok utgangspunkt i Østfold fylkeskommunes registreringsarbeid i området i 2002. Utgravningsresultatene bekrefter at det var forhistorisk aktivitet/bosetning på stedet.

Sammenlagt ble det åpnet 2145 m², og nummerert 69 strukturer. Det er skilt ut strukturer i form av stolpehull, kulturlag, en kokegrop, ardspor og en rydningsrøys. Flere av de registrerte strukturene er i ettertid tolket som naturdannelser.

Under utgravningen av lokalitet 24 ble det identifisert to husområder (husområde 1 og 2), samt et område med ardspor. Husområde 1 kan ikke settes i forbindelse med noen bestemt hustolking, husområde 2 er tolket som en mulig enkel konstruksjon som kan representere et "firestolpershus". Område med ardspor ligger like ved husområde 1 og 2.

Ved lokalitet 25 ble det påvist et kulturlag fra steinalderen, som kan inneholde spor etter en hytte/teltkonstruksjon (ført i database som husområde 3).

Ved hjelp av metalldetektor ble det funnet en pålstav i bronse C53705. Det er tidligere bare funnet en slik øks (C20870) i Østfold.

Oslo 23. desember 2004

Christine Stene

Feltleder

9 LITTERATURLISTE

Boaz, J. 1990: *Naturgass til Østlandet. Østfold*. Universitetets Oldsaksamling, Fornminneseaksjonen. Upublisert rapport i topografisk arkiv.

Bårdseth, G. A. 2004a: E6-prosjektet Østfold. Halden, Sarpsborg, Fredrikstad og Råde kommune. Endelig prosjektplan. Universitetets kulturhistoriske museer, Fornminneseaksjonen.

Bårdseth, G. A. 2004b: *E6-prosjektet Østfold. Årsrapport 2003*. Universitetets kulturhistoriske museer, Fornminneseaksjonen.

Helliksen, W. 1996: Kvinnegrav fra eldre romertid; ardspon, pløyd åker og hus. *Viking LIX*, Oslo. S. 45-61.

Helliksen, W. 1997: *Gård og utmark på Romerike 1100 f. Kr – 1400 e. Kr*. Gardemoprojektet. *Varia 45*. Universitetets oldsaksamling. Oslo.

Johansen, Ø. K. 1981: Metallfunnene i østnorsk bronsealder: kulturtilknytning og forutsetninger for en marginalekspanjon. Universitetets Oldsaksamlings skrifter Ny rekke; 4. Oslo.

Kyhlberg, O. (red.) 1995: Hus & gård. Katalogdel. Hus & gård i det förurbana samhället. Rapport från ett sektorforskningsprosjekt vid Riksantikvarieämbetet. *Riksantikvarieämbetet. Arkeologiske undersökningar. Skrifter nr. 13*. Stockholm.

Løken, T. 1978: Nye funn fra gammelt gravfelt. Kan gård og gravplass gå tilbake til eldre bronsealder. *Viking 1977*. S. 133-165.

Løken, T., Pilø, L., Hemdorff, O. 1996: Maskinell flateavdekking og utgravning av forhistoriske jordbruksboplasser. En metodisk innføring. *AmS-Varia 26*. Arkeologisk museum i Stavanger.

Rønne, O. 2004: Svinesundprosjektet, bind 3. Utgravninger avsluttet i 2003. Universitetets kulturhistoriske museer, Fornminneseaksjonen, *Varia 56*. Oslo. S. 149-187.

Stene, C. 2004: *E6-prosjektet Østfold*. Rapport fra de arkeologiske undersøkelsene av lokalitet 4, Missingen søndre 84/1, Råde kommune, Østfold fylke. Kulturhistorisk museum, Fornminneseaksjonen. Topografisk arkiv.

Stene, C. 2005: *E6-prosjektet Østfold*. Rapport fra de arkeologiske undersøkelsene av lokalitet 23, Molteberg 647/4, Fredrikstad kommune, Østfold fylke. Kulturhistorisk museum, Fornminneseaksjonen. Topografisk arkiv.

Vikshåland, L. H. 2003: Kulturhistorisk registrering av automatisk fredete kulturminner. I forbindelse med breddeutvidelsen av E6 fra Svingenskoen til grensen Sarpsborg/Råde. Upublisert registreringsrapport. Finnes i Østfold fylkeskommunes arkiv.

10 VEDLEGG

10.1 KOMMENTAR

10.2 STRUKTURLISTE

10.3 FUNNLISTE

10.4 PRØVELISTE

10.5 TEGNINGLISTE

10.6 FOTOLISTE

10.7 KART

10.7.1 ORTOFOTO MED LOKALITET 24/25 AVMERKET

10.7.2 ORTOFOTO MED FELTAVGRENSNING OG STRUKTURER PÅ LOKALITET 24/25M

Kommentar til rapport – Lokalitet 24/25

Det er avvik mellom noen av tolkningene i vedlagt rapport og Varia 67. De viktigste er:

- Husområdebegrepet blir ikke benyttet i Varia-teksten.
- Husområde 1 blir ikke omtalt som spor etter hus i Varia 67.
- Husområde 2 blir i Varia 67 omtalt som spor etter firestolperskonstruksjon.

Avvik mellom C-nummer og undernummer i rapport og Varia 67 kan forekomme. Dette skyldes eventuelt korrigeringer i *Oldsakssamlingens gjenstandsbasis*. Bruk av C-nummer med undernummer i Varia 67 er oppdatert med tanke på disse korrigeringene.

Litteratur

Bårdseth G. A. 2007: *Hus og gard langs E6 i Fredrikstad og Sarpsborg kommune*. Varia 67. Kulturhistorisk museum. Fornminneseksjonen. Universitetet i Oslo.

Vedlegg 10.2, strukturliste

Struktur- nr.	Form i flate	Dybde i profil	Diameter	Lengde	Bredde	Fyllmasser	Tolkning	Kommentar
2620	Oval	0	0	450	350	Stein	Avskrevet	
2621	Ujevn	0	0	330	240	Stein		
2623		0	0				Ardspor	
2624	Ujevn	0	0	0	0	Sand	Avskrevet	Ikke snittet
2625	Rund	0	10	0	0		Pelehull	
2626	Rund	25	0	40	40	Grus	Stolpehull	
2627	Rund	12	0	27	23		Stolpehull	
2628	Rund	11		8	8		Pelehull	
2629	Rund	0	0	0	0		Pelehull	Ikke snittet
2630	Rund	56	0	27	25	Stein	Stolpehull	
2631	Rund	10	0	28	23	Stein	Stolpehull	
2632		0	0	0	0		Avskrevet	Ikke snittet
2633	Rund	0	10	0	0		Pelehull	
2635	Rund	8	0	21	24		Stolpehull	
2636	Ujevn	0	0	0	0	Sand	Avskrevet	
2637	Oval	29	0	88	82	Stein	Kokegrop	
2638	Rund	0	0	26	27	Humus	Avskrevet	
2639	Rund	53	0	33	31	Stein	Stolpehull	
2640		0	0	0	0		Avskrevet	Ikke snittet
2641	Ujevn	36	0	35	27	Humus	Stolpehull	
2642	Rund	10	0	22	20	Sand	Stolpehull	
2643	Ujevn	0	0	21	17	Sand	Avskrevet	
2644	Oval	25	0	30	27		Stolpehull	
2645	Rund	49	0	23	26		Stolpehull	
2647	Rund	23	0	21	25		Stolpehull	
2648	Rund	6	0	14	11			
2649	Oval	6	0	25	20	Stein	Stolpehull	
2650	Rund	15	0	50	40	Stein	Avskrevet	
2651	Rund	0	10	0	0	Sand	Pelehull	Ikke snittet
2652	Rund	0	0	19	18		Avskrevet	
2653	Rund	0	10	0	0		Pelehull	
2654	Rund	0	10	0	0		Pelehull	
2655	Oval	7	0	16	23		Stolpehull	
2656	Rund	0	0	28	25	Sand	Avskrevet	
2657	Ujevn	0	0	0	0	Sand	Avskrevet	
2659	Oval	12	0	37	25	Stein	Avskrevet	
2660	Ujevn	13	0	27	30	Humus	Stolpehull	
2661	Rund	5	10	0	0		Pelehull	
2662		0	0	0	0		Avskrevet	Ikke snittet
2663		0	0	0	0		Avskrevet	Ikke snittet
2664	Ujevn	0	0	0	0	Sand	Avskrevet	
2665	Rund	5	10	0	0		Pelehull	
2666		0	0	0	0		Avskrevet	Ikke snittet
2667	Ujevn	0	0	900	250	Sand	Kulturlag	
2668	Rund	0	0	0	0		Pelehull	Ikke snittet
2670	Rund	0	10	0	0		Pelehull	
2671	Rund	37	0	40	35		Takbærende stolpe	

Vedlegg 10.2, strukturliste

2672	Rund	36	0	30	33	Stein	Stolpehull	
2673	Oval	34	0	30	23		Stolpehull	
2674		0	0	0	0		Avskrevet	Ikke snittet
2675		0	0	0	0		Avskrevet	Ikke snittet
2676		0	0	0	0		Avskrevet	Ikke snittet
2677	Ujevn	0	0	0	0	Sand	Avskrevet	
2678	Ujevn	0	0	0	0	Sand	Avskrevet	
2679	Oval	9	0	40	35		Stolpehull	
2680		0	0	0	0		Avskrevet	Ikke snittet
2681	Oval	12	0	45	38	Sand	Stolpehull	
2682	Ujevn	0	0	210	195	Sand	Kulturlag	
2683	Ujevn	14	0	47	88	Grus	Kulturlag	
2684	Rektangulær	20	0	34	28	Stein	Stolpehull	
2685		0	0	0	0		Avskrevet	Ikke snittet
2686	Ujevn	18	0	37	34	Stein	Stolpehull	
2687	Rund	0	0	20	20	Grus	Avskrevet	

Vedlegg 10.3, funnliste

C-nr.	U-nr.	Funn-nr. (felt)	Struktur- nr.	Gjenstandstype	Materiale
53705	-	2596			Øks
53706	1	2637	2667	Flekk	flint
53706	2	2664	2667	Avslag	flint
53706	3	2705	2682	Avslag	flint
53706	3	2666	2683	Avslag	flint
53706	3	2637	2667	Avslag	flint
53706	3	2641	2667	Avslag	flint
53706	3	2642	2667	Avslag	flint
53706	3	2648	2667	Avslag	flint
53706	3	2663	2667	Avslag	flint
53706	3	2640	2667	Avslag	flint
53706	4	2637	2667	Fragment	flint
53706	4	2641	2667	Fragment	flint
53706	4	2621	2667	Fragment	flint
53706	4	2664	2667	Fragment	flint
53706	5	2694	2682	Fragment	flint
53706	5	2697	2682	Fragment	flint
53706	5	2666	2683	Fragment	flint
53706	5	2614	2660	Fragment	flint
53706	5	2613	2662	Fragment	flint
53706	5	2678	2667	Fragment	flint
53706	5	2702	2667	Fragment	flint
53706	5	2637	2667	Fragment	flint
53706	5	2641	2667	Fragment	flint
53706	5	2621	2667	Fragment	flint
53706	5	2648	2667	Fragment	flint
53706	5	2663	2667	Fragment	flint
53706	5	2635	2638	Fragment	flint
53706	6	2648	2667	Kjerne	flint
53706	7	2637	2667	Kjerne	flint
53706	7	2619	2667	Kjerne	flint
53706	8	2665	2667	Avslag	kvartsitt
53706	9	2701	2667	Fragment	kvartsitt
53706	9	2706	2667	Fragment	kvartsitt
53706	9	2665	2667	Fragment	kvartsitt
53706	10	2696	2682	Fragment	kvarts
53706	10	2703	2667	Fragment	kvarts
53706	10	2639	2667	Fragment	kvarts
53706	10	2620	2667	Fragment	kvarts
53706	11	2612	2667	Kar	keramikk
53706	12	2612	2667	Kar	keramikk
53706	13	2693	2682	Kar	keramikk
53706	13	2679	2667	Kar	keramikk
53706	13	2612	2667	Kar	keramikk
53706	13	2683	2667	Kar	keramikk
53706	13	2646	2667	Kar	keramikk
53706	14	2695	2682	Bein, brente	bein

Vedlegg 10.3, funnliste

53706	14	2698	2682	Bein, brente	bein
53706	15	2636	2683	Bein, brente	Bein
53707	1			Ukjent	
53707	2			Ukjent	
53707	3			Ukjent	
53707	4			Ukjent	
53707	5	2626		Kar	keramikk
53707	6	2628		Kar	keramikk
53707	7	2630		Kar	keramikk
53707	8	2616		Avslag	flint
53707	9	2625		Avslag	flint
53707	10	2629	2622	Avslag	flint
53707	11	2631		Avslag	flint
53707	12	2669		Avslag	flint
53707	13		2642	Fragment	flint
53707	14	2670	2644	Fragment	flint
53707	15	2657	2657	Fragment	flint
53707	16	2708	2660	Fragment	flint
53707	17	2617		Fragment	flint
53707	18	2618		Fragment	flint
53707	19	2624		Avslag	kvarts
53707	20	2627	2673	Fragment	kvarts
53707	21	2624		Fragment	kvarts
53707	22	2622	2621	Slipestein	bergart
53707	23	2623		Slipestein	bergart

Vedlegg 10.4, prøveliste

C-nr.	U-nr.	Runn-nr. (felt)	Struktur-nr.	Prøvetype	Kontekst	Datering
53706	16	MF-2221	2682	Prøve, makro	Kulturlag. 4 liter masse tatt fra 1-18 cm dybde ved stor stein.	
53706	17	MF-2211	2683	Prøve, makro	Kulturlag. 2,5 liter masse tatt fra 0-10 cm dybde.	
53706	18	MF-2226	2682	Prøve, makro	Kulturlag. Tatt fra 0-11 cm dybde fra mørkt lag bak mellomstor stein.	
53706	19	MF-2204	2681	Prøve, makro	Stolpehull. Tatt fra 0-12 cm dybde i profil.	
53707	24	PP2326	2623	Prøve, pollen	Ardspor. Prøven er tatt fra 0-3 cm dybde i ardspor.	
53707	25	PP2327	2623	Prøve, pollen	Ardspor. Prøven er tatt 0-3 cm dypt utenfor ardspor.	
53707	26	PP2628	2623	Prøve, pollen	Ardspor. Prøven er tatt 0-3 cm dypt i ardspor.	
53707	27	PP2329	2623	Prøve, pollen	Ardspor. Prøven er tatt 0-3 cm dypt utenfor ardspor.	
53707	28	PP2330	2623	Prøve, pollen	Ardspor. Prøven er tatt 0-3 cm dypt i ardspor.	
53707	29	PP2331	2623	Prøve, pollen	Ardspor. Prøven er tatt 0-3 cm dypt utenfor ardspor.	
53707	30	PP2332	2623	Prøve, pollen	Ardspor. Prøven er tatt 0-3 cm dypt i ardspor.	
53707	31	PP2333	2623	Prøve, pollen	Ardspor. Prøven er tatt 0-3 cm dypt utenfor ardspor.	
53707	32	PP2334	2623	Prøve, pollen	Ardspor. Prøven er tatt 0-3 cm dypt i ardspor.	
53707	33	PP2335	2623	Prøve, pollen	Ardspor. Prøven er tatt 0-3 cm dypt utenfor ardspor.	
53707	34	MF-2210	2641	Prøve, makro	Stolpehull. 2 liter masse tatt fra 20-39 cm dybde.	
53707	35	MF-2200	2630	Prøve, makro	Stolpehull. 4 liter masse tatt fra 0-18 cm dybde. Jf MF-2224.	
53707	36	MF-2230	2684	Prøve, makro	Stolpehull. 1 liter masse tatt fra 10-22 cm dybde.	
53707	37	MF-2229	2686	Prøve, makro	Stolpehull. 1 liter masse tatt fra 6-16 cm dybde.	
53707	38	MF-2225	2651	Prøve, makro	Stolpehull. 0,3 liter masse tatt fra 0-7 cm dybde.	
53707	39	MF-2201	2627	Prøve, makro	Stolpehull. 4 liter masse tatt fra 0-25 cm dybde.	
53707	40	MF-2232	2648	Prøve, makro	Stolpehull. 0,75 liter masse tatt fra 0-7 cm dybde.	
53707	41	MF-2228	2679	Prøve, makro	Stolpehull. 2 liter masse tatt fra 1-9 cm dybde.	
53707	42	MF-2209	2665	Prøve, makro	Stolpehull. 0,3 liter masse tatt fra 0-5 cm dybde.	
53707	43	MF-2205	2655	Prøve, makro	Stolpehull. 1 liter masse tatt fra 0-8 cm dybde.	
53707	44	MF-2224	2630	Prøve, makro	Stolpehull. 2 liter masse tatt fra 35-57 cm dybde.	
53707	45	MF-2213	2635	Prøve, makro	Stolpehull. 0,75 liter masse tatt fra 0-9 cm dybde.	
53707	46	MF-2206	2628	Prøve, makro	Stolpe-/staurhull. 0,5 liter masse tatt fra 0-8 cm dybde.	
53707	47	MF-2208	2661	Prøve, makro	Stolpe-/staurhull. 0,3 liter masse tatt fra 0-9 cm dybde.	
53707	48	MF-2218	2673	Prøve, makro	Stolpehull. 2,5 liter masse tatt fra 1-10 cm dybde.	
53707	49	MF-2220	2672	Prøve, makro	Stolpehull. 2,5 liter masse tatt fra 1-10 cm dybde.	
53707	50	MF-2214	2671	Prøve, makro	Stolpehull. 2,5 liter masse tatt fra 0-10 cm dybde.	
53707	51	MF-2212	2631	Prøve, makro	Stolpehull. 0,5 liter masse tatt fra 0-10 cm dybde.	
53707	52	MF-2203	2631	Prøve,	Stolpehull. 4 liter masse tatt fra	

Vedlegg 10.4, prøveliste

				makro	14-46 cm dybde fra stolpehull 2/mulig utskifting.	
53707	53	MF-2231	2647	Prøve, makro	Stolpehull. 1 liter masse tatt fra 11-24 cm dybde.	
53707	54	MF-2222	2634	Prøve, makro	Stolpehull. 2 liter masse tatt fra 15-30 cm dybde.	
53707	55	MF-2217	2645	Prøve, makro	Stolpehull. 2,5 liter masse tatt fra 15-49 cm dybde.	
53707	56	MF-2219	2626	Prøve, makro	Stolpehull. 2,5 liter masse tatt fra 5-20 cm dybde.	
53707	57	MF-2215	2639	Prøve, makro	Stolpehull. 2 liter masse tatt fra 20-30 cm dybde.	
53707	58	MF-2223	2634	Prøve, makro	Stolpehull. 2,5 liter masse tatt fra 35-50 cm dybde. Fra stolpe med to faser, nederst, ring 2.	
53707	59	MF-2202	2637	Prøve, makro	Kokegrop. 4 liter masse tatt fra 0- 20 cm dybde.	
53707	60	MF-2216	2639	Prøve, makro	Stolpehull. 2 liter masse tatt fra 30-53 cm dybde.	

Vedlegg 10.5, tegningliste

Tegning nr.	Motiv	Målestokk	Sign
1	Plan- og profiltegning av S-2682 i kulturlag S-2667. Snitt 1, lag 3.	1:20	KES

Vedlegg 10.6, fotoliste

10.6 FOTOLISTE

CF.29143

CF.29147-29154

Negativ nr.	Bildernr.	Filmtype	Lokalitet	Struktur	Plan	Profi	Oversikt	Arbeid	Kontekst	Tolkning	Kommentarer	Personer i bilde	Tatt mot	Dato	Fotograf	Database nr.	
29142	31	Papir	23		0	0	0	0	-1	Husområde 3				Øst	24.06.2004	CS	7324
											Hus 3. Stikkstang på innsiden av vestlig veggrille. Målestokk stikkstang på 1 meter.						
	30	Papir	23		0	0	0	0	-1	Husområde 3				Øst	24.06.2004	CS	7325
											Hus 3. Stikkstang på innsiden av vestlig veggrille. Målestokk stikkstang på 1 meter.						
	29	Papir	23		0	0	0	0	-1	Husområde 3				Øst	24.06.2004	CS	7326
											Hus 3 og 4. Stikkstang i hjørnet mellom tomtene Målestokk stikkstang på 1 meter.						
	18	Papir	23	S-2570	-1	0	0	0	0	Husområde 2	Stolpehull			Nord	25.06.2004	ST	7337
											Stolpehull med to grefter. Målestokk 30 cm.						
	27	Papir	23		0	0	0	0	-1	Husområde 3				Øst	24.06.2004	CS	7328
											Hus 3 og 4. Stikkstang i hjørnet mellom tomtene Målestokk stikkstang på 1 meter.						
	19	Papir	23	S-2533	0	-1	0	0	0	Husområde 2	Stolpehull			Nord	25.06.2004	ST	7336
											Målestokk 30 cm.						
	25	Papir	23		0	0	0	0	-1	Husområde 3				Øst	24.06.2004	CS	7330
											Hus 3 og 4. Stikkstang i hjørnet mellom tomtene Målestokk stikkstang på 1 meter.						
	24	Papir	23	S-2533	-1	0	0	0	0	Husområde 2	Stolpehull			Nord	25.06.2004	ST	7331
											Målestokk 30 cm.						
	23	Papir	23	S-2566	-1	0	0	0	0		Kokegrop			NNV	25.06.2004	CRV	7332
											Målestokk 50 cm.						
	22	Papir	23	S-2566	-1	0	0	0	0		Kokegrop			NNV	25.06.2004	CRV	7333
											Målestokk 50 cm.						
	21	Papir	23	S-2566	-1	0	0	0	0		Kokegrop			NNV	25.06.2004	CRV	7334
											Målestokk 50 cm.						
	20	Papir	23	S-2440	0	-1	0	0	0	Husområde 3	Stolpehull			NNV	25.06.2004	HF	7335
											Målestokk 30 cm.						
	35	Papir	23		0	0	0	0	-1	Husområde 3				NV	24.06.2004	CS	7320
											Hus 3. Målestokk stikkstang på 1 meter.						
	28	Papir	23		0	0	0	0	-1	Husområde 3				Øst	24.06.2004	CS	7327
											Hus 3 og 4. Stikkstang i hjørnet mellom tomtene Målestokk stikkstang på 1 meter.						
29143	10	Papir	23	S-2360	-1	0	0	0	0	Husområde 2	Stolpehull			Nord	28.06.2004	ST	7382
											Stolpehull med kar. Målestokk 30 cm. Uten skygge.						
	2	Papir	23	S-2450	0	-1	-1	0	0		Kulturlag. Uten målestokk og strukturskilt.			Nord	28.06.2004	CS	7390

Negativ nr.	Bildernr.	Filmtype	Lokalitet	Struktur	Plan	Profi	Oversikt	Arbeid	Kontekst	Tolkning	Kommentarer	Personer i bilde	Tatt mot	Dato	Fotograf	Database nr.
29143	17	Papir	24/25		0	0	-1	0			Hulve/dyretårk.		Nord	28.06.2004	CS	7375
	16	Papir	24/25		0	0	-1	0			Åkerrein i skog.		Nord	28.06.2004	CS	7376
	15	Papir	24/25		0	0	-1	0			Åkerrein i skog.		Nord	28.06.2004	CS	7377
	14	Papir	24/25		0	0	-1	0			Gravfelt.		SØ	28.06.2004	CS	7378
	13	Papir	23	S-2442	0	-1	0	0		Kolegrop	Målestokk 40 cm.		Nord	28.06.2004	HF	7379
	1	Papir	23	S-2450	0	-1	0	0			Kulturlag. Målestokk stikkstang på 1 meter.		Nord	28.06.2004	CS	7391
	11	Papir	23	S-2469	0	-1	0	0	Husområde 4	Veggrille	Utsnitt av veggrille. Målestokk 40 cm.		Nord	28.06.2004	HF	7381
	21	Papir	24/25		0	0	-1	0			Berget som omkranser lok. 24/25.		Øst	28.06.2004	CS	7371
	9	Papir	23	S-2360	-1	0	0	0	Husområde 2	Stolpehull	Stolpehull med kar. Målestokk 30 cm. Med skygge. F.nr.2517		Nord	28.06.2004	ST	7383
	8	Papir	23	S-2360	-1	0	0	0	Husområde 2	Stolpehull	Stolpehull med kar. Målestokk 30 cm. Med skygge. F.nr.2517. Uten strukturskilt.		Sør	28.06.2004	ST	7384
	7	Papir	23	S-2360	-1	0	0	0	Husområde 2	Stolpehull	Stolpehull med kar. Målestokk 30 cm. Med skygge. F.nr.2517.		Nord	28.06.2004	ST	7385
	6	Papir	23	S-2360	-1	0	0	0	Husområde 2	Stolpehull	Stolpehull med kar. Målestokk 30 cm. Med skygge. F.nr.2517. Uten strukturskilt.		Nord	28.06.2004	ST	7386
	5	Papir	23	S-2360	0	-1	0	0	Husområde 2	Stolpehull	Stolpehull med kar. Målestokk 30 cm. Med skygge. F.nr.2517. Uten strukturskilt.		Nord	28.06.2004	ST	7387
	4	Papir	23	S-2360	-1	0	0	0	Husområde 2	Stolpehull	Stolpehull med kar. Målestokk 30 cm. Med skygge. F.nr.2517. Uten strukturskilt. Nærbilde.		Sør	28.06.2004	ST	7388
	3	Papir	23		0	0	0	-1		Arbeidsbilde	Synøve Thingnes, Christian Roil Valen,		Nord	28.06.2004	CS	7389
	12	Papir	23	S-2469	0	-1	0	0	Husområde 4	Veggrille	Utsnitt av veggrille. Målestokk 40 cm.		NV	28.06.2004	HF	7380

Negativ nr.	Bildernr.	Filmtype	Lokalitet	Struktur	Plan	Profil	Oversikt	Arbeid	Kontekst	Tolkning	Kommentarer	Personer i bilde	Tatt mot	Dato	Fotograf.	Database nr.
29143	28	Papir	24/25		0	0	0	0			Oversiktsfoto fra lengst nord på lokaliteten.		Sør	28.06.2 004	CS	7363
	36	Papir	24/25		0	0	-1	0			For rydding.		Nord	28.06.2 004	CS	7355
	35	Papir	24/25		0	0	-1	0			For rydding.		Nord	28.06.2 004	CS	7356
	34	Papir	24/25		0	0	-1	0			For rydding.		Nord	28.06.2 004	CS	7357
	33	Papir	24/25		0	0	-1	0			Hulvet for rydding. Gravhauger i bakgrunnen.		NNV	28.06.2 004	CS	7358
	32	Papir	24/25		0	0	-1	0			Hulvet for rydding. Gravhauger i bakgrunnen.		NNV	28.06.2 004	CS	7359
	31	Papir	24/25		0	0	-1	0					Vest	28.06.2 004	CS	7360
	19	Papir	24/25		0	0	-1	0			Gravfelt.		Sør	28.06.2 004	CS	7373
	29	Papir	24/25		0	0	-1	0			Steinalderlokalitet til venstre i bildet.		NV	28.06.2 004	CS	7362
	18	Papir	24/25		0	0	-1	0			Gravfelt.		Vest	28.06.2 004	CS	7374
	27	Papir	24/25		0	0	-1	0			Oversiktsfoto fra lengst nord på lokaliteten.		SØ	28.06.2 004	CS	7364
	26	Papir	24/25		0	0	-1	0			Gravfelt.		Vest	28.06.2 004	CS	7365
	25	Papir	24/25		0	0	-1	0			Gravfelt. Kile i landskapet		VSV	28.06.2 004	CS	7366
	24	Papir	23		0	0	-1	0			Oversiktsfoto over lok 23 fra lok 24/25.		NNV	28.06.2 004	CS	7367
	23	Papir	23		0	0	-1	0			Oversiktsfoto over lok 23 fra lok 24/25.		NNV	28.06.2 004	CS	7368
	22	Papir	24/25		0	0	-1	0			Bergtet som omkranser lok. 24/25.		Øst	28.06.2 004	CS	7370

Negativ nr.	Bildernr.	Filmtype	Lokalitet	Struktur	Plan	Profil	Oversikt	Arbeid	Kontekst	Tolkning	Kommentarer	Personer i bilde	Tatt mot	Dato	Fotograf	Database nr.
29143	22	Papir	24/25		0	0	-1	0			Berget som omkranser lok 24/25.		Øst	28.06.2004	CS	7369
	30	Papir	24/25		0	0	-1	0			Gravhauger i bakgrunnen.		Vest	28.06.2004	CS	7361
	20	Papir	24/25		0	0	-1	0			Berget som omkranser lok 24/25. I front av bildet en steinsetting.		Øst	28.06.2004	CS	7372
29144	8	Papir	23		0	0	0	-1		Arbeidsbilde	Ved S-2450.	Hilde Fyllingen.	SØ	28.06.2004	CS	7420
	16	Papir	23	S-2450	0	0	-1	0			Kulturlag. Målestokk stikkstang på 1 meter.		SSØ	28.06.2004	CS	7412
	15	Papir	23	S-2450	0	0	-1	0			Kulturlag. Målestokk stikkstang på 1 meter.		SSØ	28.06.2004	CS	7413
	14	Papir	23	S-2450	0	0	-1	0			Kulturlag. Målestokk stikkstang på 1 meter.		SSØ	28.06.2004	CS	7414
	13	Papir	23	S-2450	0	0	-1	0			Kulturlag. Målestokk stikkstang på 1 meter.		SSØ	28.06.2004	CS	7415
	12	Papir	23	S-2512	0	0	-1	0	Husområde 1		Kulturlag. Målestokk stikkstang på 1 meter.		SØ	28.06.2004	CS	7416
	11	Papir	23	S-2512	0	0	-1	0	Husområde 1		Kulturlag. Målestokk stikkstang på 1 meter.		SØ	28.06.2004	CS	7417
	9	Papir	23	S-2512	0	0	-1	0	Husområde 1		Kulturlag. Målestokk stikkstang på 1 meter.		SØ	28.06.2004	CS	7419
	36	Papir	23	S-2450	0	0	-1	0			Kulturlag. Målestokk stikkstang på 1 meter. Profil i senter.		Øst	28.06.2004	CS	7392
	7	Papir	23	S-2449	0	0	-1	0		Kokegrop	To kokegrop.		SSV	28.06.2004	CS	7421
	6	Papir	23	S-2450	0	-1	0	0			Grav i kulturlag. Vestre halvdel av S-2450. Målestokk 50 cm.		NNV	28.06.2004	CS	7422
	5	Papir	23	S-2450	0	-1	0	0			Grav i kulturlag. Vestre halvdel av S-2450. Målestokk 50 cm.		SSØ	28.06.2004	CS	7423
	4	Papir	23	S-2450	0	-1	0	0			Grav i kulturlag. Profil av mindre del av S-2450. Målestokk 50 cm.		NNV	28.06.2004	CS	7424

Negativ nr.	Bildernr.	Filmtype	Lokalitet	Struktur	Plan	Prof.	Oversikt	Arbeid	Kontekst	Tolkning	Kommentarer	Personer i bilde	Tatt mot	Dato	Fotograf	Database nr.
29146	33	Papir	23	S-2450	-1	0	0	0			NV-del med profilsjakt. Uten målestokk.		Nord	30.06.2004	SEB	7467
	32	Papir	23	S-2450	-1	0	0	0			NV-del med profilsjakt. Uten målestokk. Nærbilde steinsetting. Sjakt 2.		Nord	30.06.2004	SEB	7468
	31	Papir	23	S-2450	-1	0	0	0			NV-del med profilsjakt. Målestokk 40 cm. Nærbilde steinsetting. Sjakt 2.		Nord	30.06.2004	SEB	7469
	30	Papir	23	S-2450	0	-1	0	0			NV-del med profilsjakt. Målestokk 40 cm. Med stolpehull S-2594. Sjakt 2.		Øst	30.06.2004	SEB	7470
	18	Papir	23	S-2591	-1	0	0	0		Avskrevet	Målestokk 30 cm.		NØ	30.06.2004	CRV	7482
	28	Papir	23	S-2450	-1	0	0	0			SØ-del av kulturlag, med stolpehull. Målestokk 30 cm. Med stolpehull S-2594.		Nord	30.06.2004	HF	7472
	19	Papir	23	S-2600	0	-1	0	0			Kokegrop S-2600 i kulturlag S-2450. Målestokk 30 cm. Snitt 3.		NØ	30.06.2004	CRV	7481
	26	Papir	23	S-2450	-1	0	0	0			NØ-del av kulturlag. Målestokk 50 cm. Underveis i snittingen. Lysere lag mot undergrunnen.		SV	30.06.2004	ST	7474
	25	Papir	23	S-2450	-1	0	0	0			SØ-del av kulturlag. Målestokk 40 cm. Lag 4, snitt 2.		Nord	30.06.2004	HF	7475
	24	Papir	23	S-2450	-1	0	0	0			SØ-del av kulturlag. Målestokk 40 cm. Lag 4, snitt 2.		Øst	30.06.2004	HF	7476
	23	Papir	23	S-2450	-1	0	0	0			SØ-del av kulturlag. Målestokk 40 cm. Lag 4, snitt 2.		NNV	30.06.2004	HF	7477
	22	Papir	23	S-2450	-1	0	0	0			SØ-del av kulturlag. Målestokk 40 cm. Lag 4, snitt 2. Detalj never.		SØ	30.06.2004	HF	7478
	21	Papir	23	S-2600	0	-1	0	0			Kokegrop S-2600 i kulturlag S-2450. Målestokk 50 cm. Snitt 3.		NØ	30.06.2004	CRV	7479
	1	Papir	23	S-2450	-1	0	0	0			NV del av kulturlag S-2450. Øverste del, sjakt 4 snitt 1. Målestokk 30 cm.		SSV	01.07.2004	SEB	7499
	29	Papir	23	S-2450	0	-1	0	0			NV-del med profilsjakt. Målestokk 40 cm. Med stolpehull S-2594. Sjakt 2.		Øst	30.06.2004	SEB	7471
29147	28	Papir	24/25		0	0	0	-1		Arbeidsbilde	Sjaktning på lok 24/25.	Maskinfører Tom Ridderseth og	Øst	01.07.2004	ST	7508

Negativ nr.	Bildent.	Filmtype	Lokalitet	Struktur	Plan	Prof	Oversikt	Arbeid	Kontekst	Tolkning	Kommentarer	Personer i bilde	Tatt mot	Dato	Fotograf	Database nr.
29147	1	Papir	23		-1	0	0	0			Gjenstands-bilde av oks. Målestokk 10 cm			01.07.2 004	CS	7535
21		Papir	24/25		0	0	-1	0			Lok 24/25 etter rydding.		NV	01.07.2 004	ST	7515
22		Papir	24/25		0	0	-1	0			Lok 24/25 etter rydding.		SV	01.07.2 004	ST	7514
23		Papir	24/25		0	0	-1	0			Lok 24/25 etter rydding.		SSØ	01.07.2 004	ST	7513
24		Papir	24/25		0	0	-1	0			Lok 24/25 etter rydding.		Øst	01.07.2 004	ST	7512
25		Papir	24/25		0	0	-1	0			Lok 24/25 etter rydding.		ØNØ	01.07.2 004	ST	7511
19		Papir	24/25		0	0	0	-1		Arbeidsbilde	Sjaking på lok 24/25.	Maskefører Tom Ridderseith og	SV	01.07.2 004	ST	7517
27		Papir	24/25		0	0	0	-1		Arbeidsbilde	Sjaking på lok 24/25.	Maskefører Tom Ridderseith og	Øst	01.07.2 004	ST	7509
18		Papir	23	S-2450	-1	0	0	0			Kulturlag S-2450. Sjukt gjennom sønig halvdel av kulturlaget. Møtlig stolpehull i ytterkanten av sjukt 3.		SSV	01.07.2 004	HIF	7518
29		Papir	23	S-2450	-1	0	0	0			NØ-del av kulturlag S-2450.		SØ	01.07.2 004	ST	7507
30		Papir	23	S-2450	-1	0	0	0			NØ-del av kulturlag S-2450.		SV	01.07.2 004	ST	7506
31		Papir	23	S-2450	-1	0	0	0			NV-del av kulturlag S-2450.		NØ	01.07.2 004	CRV	7505
32		Papir	23	S-2450	-1	0	0	0			NV-del av kulturlag S-2450.		NØ	01.07.2 004	CRV	7504
33		Papir	23	S-2450	-1	0	0	0			NV-del av kulturlag S-2450.		NØ	01.07.2 004	CRV	7503
34		Papir	23	S-2450	-1	0	0	0			SV-del av kulturlag S-2450.		NØ	01.07.2 004	CRV	7502
36		Papir	23	S-2593	0	-1	0	0		Stolpehull	Stolpehull SV i kulturlag S-2450. Målestokk 30 cm.		NØ	01.07.2 004	CRV	7500

Negativ nr.		Filmtype		Lokalitet		Struktur		Plan		Profi		Oversikt		Arbeid		Kontekst		Tolkning		Kommentarer		Personer i bilde		Tatt mot		Dato		Fotograf		Database nr.	
29147	26	Papir	24/25			0	0	0	0	0	0	0	0	0	0	0						Lok 24/25 etter rydding.			ØNØ	01.07.2004			ST	7510	
	10	Papir	23	S-2450	-1	0	0	0	0	0	0	0	0	0	0	0			Kokegrop		Kokegrop i kulturlag S-2450. Sjøkt 3 i sørlig del. Målestokk 30 cm.			SV	01.07.2004			HF	7526		
	35	Papir	23	S-2450	-1	0	0	0	0	0	0	0	0	0	0	0					SV-del av kulturlag S-2450.			NØ	01.07.2004			CRV	7501		
	3	Papir	23		-1	0	0	0	0	0	0	0	0	0	0	0					Gjenstandsbitte av øks. Målestokk 10 cm				01.07.2004			CS	7533		
	4	Papir	23		-1	0	0	0	0	0	0	0	0	0	0	0					Gjenstandsbitte av øks. Målestokk 10 cm				01.07.2004			CS	7532		
	5	Papir	23		-1	0	0	0	0	0	0	0	0	0	0	0					Gjenstandsbitte av øks. Målestokk 10 cm				01.07.2004			CS	7531		
	6	Papir	23	S-2450	-1	0	0	0	0	0	0	0	0	0	0	0					NV-del av kulturlag S-2450. Sjøkten er 40 cm bred. Sjøkt 5. Målestokk 50 cm.			NØ	01.07.2004			CRV	7530		
	7	Papir	23	S-2450	-1	0	0	0	0	0	0	0	0	0	0	0					NV-del av kulturlag S-2450. Sjøkten er 40 cm bred. Sjøkt 5. Målestokk 50 cm.			SØ	01.07.2004			CRV	7529		
	20	Papir	24/25		0	0	0	0	0	0	0	0	0	0	0	0					Lok 24/25 etter rydding.			VNV	01.07.2004			ST	7516		
	9	Papir	23	S-2450	-1	0	0	0	0	0	0	0	0	0	0	0					NØ-del av kulturlag S-2450. Sjøkt 2. Lagskille. Målestokk 40 cm.			SØ	01.07.2004			ST	7527		
	2	Papir	23		-1	0	0	0	0	0	0	0	0	0	0	0					Gjenstandsbitte av øks. Målestokk 10 cm				01.07.2004			CS	7534		
	11	Papir	23	S-2450	0	-1	0	0	0	0	0	0	0	0	0	0			Kokegrop		Kokegrop i kulturlag S-2450. Sjøkt 3 i sørlig del. Målestokk 30 cm.			SV	01.07.2004			HF	7525		
	12	Papir	23	S-2450	-1	0	0	0	0	0	0	0	0	0	0	0					Kulturlag S-2450. Sjøkt 3 i sørlig del. Kokegrop er synlig i snittet. Målestokk 30 cm.			Vest	01.07.2004			HF	7524		
	13	Papir	23	S-2450	-1	0	0	0	0	0	0	0	0	0	0	0					Metallgjenstand og avtrykk i masse i den NØ-delen av kulturlaget. Uten målestokk.			SØ	01.07.2004			ST	7523		
	14	Papir	23	S-2450	-1	0	0	0	0	0	0	0	0	0	0	0					Metallgjenstand og avtrykk i masse i den NØ-delen av kulturlaget. Målestokk tommestokk 18 cm.			SØ	01.07.2004			ST	7522		
	15	Papir	23	S-2450	-1	0	0	0	0	0	0	0	0	0	0	0					Kulturlag S-2450. Oversiktsbitte for snitt 2. Målestokk 30 cm.			SØ	01.07.2004			ST	7521		

Negativ nr.	Bildnr.	Filmtype	Lokalitet	Struktur	Plan	Profi	Oversikt	Arbeid	Kontekst	Tolkning	Kommentarer	Personer i bilde	Tatt mot	Dato	Fotograf	Database nr.
29147	16	Papir	23	S-2450	-1	0	0	0			Kulturlag S-2450. Sjøkt 3 gjennom sørlig del. I ytterkant av kulturlaget ser man en kokegrop. Målestokk 30 cm.		NV	01.07.2 004	HF	7520
	17	Papir	23	S-2450	-1	0	0	0			Kokegrop i kulturlag S-2450. Sjøkt 3, sørlig del. Målestokk 30 cm		Vest	01.07.2 004	HF	7519
	8	Papir	23	S-2450	-1	0	0	0			NV-del av kulturlag S-2450. Sjøkten er 40 cm bred. Sjøkt 5. Målestokk 30 cm.		NØ	01.07.2 004	CRV	7528
29148	10	Papir	23	S-2450	0	-1	0	0			SØ-del av kulturlag S-2450. Profil av nevernedgravning. Målestokk 40 cm.		NV	05.07.2 004	HF	7562
	2	Papir	24/25		0	0	0	-1		Arbeidsbilde	Sjaktning på lok. 24/25.	Christian Rolf Vaalen, Sijje Eyjent Bentzen	Sør	06.07.2 004	CS	7570
	17	Papir	23	S-2450	0	0	-1	0			NØ- og NV-del av kulturlag S-2450.		SØ	05.07.2 004	ST	7555
	16	Papir	23	S-2450	0	0	-1	0			Hele kulturlag S-2450.		SØ	05.07.2 004	ST	7556
	15	Papir	23	S-2450	0	0	-1	0			Hele kulturlag S-2450.		SØ	05.07.2 004	ST	7557
	14	Papir	23	S-2450	0	0	-1	0			NØ- og NV-del av kulturlag S-2450. Steinsetting i sjøkt 4.		SØ	05.07.2 004	SEB	7558
	13	Papir	23	S-2450	0	0	-1	0			NØ- og NV-del av kulturlag S-2450. Steinsetting i sjøkt 4.		SØ	05.07.2 004	SEB	7559
	19	Papir	23	S-2450	-1	0	0	0			NV-del av kulturlag S-2450. Sjøkt 4. Målestokk 40 cm.		NØ	05.07.2 004	SEB	7553
	11	Papir	23	S-2450	0	-1	0	0			SØ-del av kulturlag S-2450. Profil av nevernedgravning. Målestokk 40 cm.		NV	05.07.2 004	HF	7561
	20	Papir	23	S-2450	-1	0	0	0			NV-del av kulturlag S-2450. Sjøkt 4. Målestokk 40 cm.		NØ	05.07.2 004	SEB	7552
	9	Papir	23	S-2450	0	-1	0	0			Kulturlag S-2450. Detalj av trepinne. Målestokk 30 cm.		Vest	05.07.2 004	HF	7563
	8	Papir	23	S-2450	0	-1	0	0			Kulturlag S-2450. Detalj av trepinne. Målestokk 30 cm.		Vest	05.07.2 004	HF	7564
	7	Papir	24/25		0	0	0	-1		Arbeidsbilde	Sjaktning på lok 24/25.	Maschinen Tom Ridderseth.	Nord	06.07.2 004	CS	7565

Negativ nr.	Bildernr.	Filtype	Lokalitet	Struktur	Plan	Profi	Oversikt	Arbeid	Kontekst	Tolkning	Kommentarer	Personer i bilde	Tatt mot	Dato	Fotograf	Database nr.
29148	6	Papir	24/25		0	0	0	0		Arbeidsbilde	Sjaktning på lok. 24/25.	Maskinfører Tom Ridderseth.	Nord	06.07.2004	CS	7566
	5	Papir	24/25		0	0	0	-1		Arbeidsbilde	Sjaktning på lok. 24/25.	Christian Roil Valen, Silje Evgjent Bentzen	Nord	06.07.2004	CS	7567
	4	Papir	24/25		0	0	0	-1		Arbeidsbilde	Sjaktning på lok. 24/25.	Christian Roil Valen, Silje Evgjent Bentzen	Nord	06.07.2004	CS	7568
	3	Papir	24/25		0	0	0	-1		Arbeidsbilde	Sjaktning på lok. 24/25.	Christian Roil Valen, Silje Evgjent Bentzen	Sør	06.07.2004	CS	7569
	12	Papir	23	S-2450	0	0	-1	0			NØ- og NV-del av kulturlag S-2450. Steinsetting i sjakt 4.		SØ	05.07.2004	SEB	7560
	28	Papir	23	S-2606	-1	0	0	0			Nevedmedgravning i kulturlag S-2450. SØ-del. Målestokk 40 cm.		NV	02.07.2004	HF	7544
	1	Papir	24/25		0	0	0	-1		Arbeidsbilde	Sjaktning på lok. 24/25.	Maskinfører Tom Ridderseth, Christian	Sør	06.07.2004	CS	7571
	36	Papir	23	S-2596	-1	0	0	0			Tapt i feil. Målestokk 30 cm		Vest	02.07.2004	HF	7536
	34	Papir	23	S-2450	-1	0	0	0			NØ-del av kulturlag S-2450. Sjakt 2. Målestokk 40 cm.		SØ	02.07.2004	ST	7538
	33	Papir	23	S-2450	-1	0	0	0			NØ-del av kulturlag S-2450. Sjakt 2. Målestokk 50 cm.		NØ	02.07.2004	ST	7539
	32	Papir	23	S-2450	-1	0	0	0			NØ-del av kulturlag S-2450. Sjakt 2. Målestokk 50 cm.		SV	02.07.2004	ST	7540
	31	Papir	23	S-2606	-1	0	0	0			Nevedmedgravning i kulturlag S-2450. SØ-del. Målestokk 40 cm.		SØ	02.07.2004	HF	7541
	18	Papir	23	S-2450	-1	0	0	0			NV-del av kulturlag S-2450. Sjakt 4. Målestokk 40 cm.		NØ	05.07.2004	SEB	7554
	29	Papir	23	S-2606	-1	0	0	0			Nevedmedgravning i kulturlag S-2450. SØ-del. Målestokk 40 cm.		Øst	02.07.2004	HF	7543
	35	Papir	23	S-2450	-1	0	0	0			Kulturlag S-2450. Sjakt 5. snittet fra NNV til SSØ.			02.07.2004	CRV	7537
	27	Papir	23	S-2606	-1	0	0	0			Nevedmedgravning i kulturlag S-2450. SØ-del. Målestokk 40 cm.		SØ	02.07.2004	HF	7545

Negativ nr.	Bildemr.	Filmtype	Lokalitet	Struktur	Plan	Profi	Oversikt	Arbeid	Kontekst	Tolkning	Kommentarer	Personer i bilde	Tatt mot	Dato	Fotograf	Database nr.
29148	26	Papir	23	S-2606	-1	0	0	0			Nevedgravning i kulturlag S-2450, SØ-del. Fuktet never. Målestokk 40 cm.		SSØ	02.07.2 004	HF	7546
	25	Papir	23	S-2606	-1	0	0	0			Nevedgravning i kulturlag S-2450, SØ-del. Fuktet never. Målestokk 40 cm.		SV	02.07.2 004	HF	7547
	24	Papir	23	S-2606	-1	0	0	0			Nevedgravning i kulturlag S-2450, SØ-del. Fuktet never. Målestokk 40 cm.		Øst	02.07.2 004	HF	7548
	23	Papir	23	S-2450	-1	0	0	0			NØ-del av kulturlag S-2450. Før sjakt 6. Målestokk 50 cm.		SØ	02.07.2 004	ST	7549
	22	Papir	23	S-2450	-1	0	0	0			SØ-del av kulturlag S-2450. Etter fjerning av never. Målestokk 40 cm.		NØ	05.07.2 004	HF	7550
	21	Papir	23	S-2450	-1	0	0	0			SØ-del av kulturlag S-2450. Etter fjerning av never. Målestokk 40 cm.		SØ	05.07.2 004	HF	7551
	30	Papir	23	S-2606	-1	0	0	0			Nevedgravning i kulturlag S-2450, SØ-del. Målestokk 40 cm.		SØ	02.07.2 004	HF	7542
29149	9	Papir	24/25	S-2623	0	0	-1	0		Ardspor			NV	08.07.2 004	CS	7599
	18	Papir	24/25	S-2623	-1	0	0	0		Ardspor	Målestokk 50 cm.		NV	08.07.2 004	CS	7590
	16	Papir	24/25	S-2623	-1	0	0	0		Ardspor	Målestokk 50 cm.		NV	08.07.2 004	CS	7592
	15	Papir	24/25	S-2623	-1	0	0	0		Ardspor	Målestokk 50 cm.		NV	08.07.2 004	CS	7593
	14	Papir	24/25	S-2623	-1	0	0	0		Ardspor	Målestokk 50 cm.		NV	08.07.2 004	CS	7594
	13	Papir	24/25	S-2623	-1	0	0	0		Ardspor	Målestokk 50 cm.		NV	08.07.2 004	CS	7595
	12	Papir	24/25	S-2623	-1	0	0	0		Ardspor	Målestokk 50 cm.		NV	08.07.2 004	CS	7596
	2	Papir	24/25	S-2620	0	0	0	-1		Avskrevet		Hilde Fyllingen og Kathryn Sæther.	NØ	08.07.2 004	CS	7606
	10	Papir	24/25	S-2623	0	0	-1	0		Ardspor			NV	08.07.2 004	CS	7598

Negativ nr.	Bildernr.	Filmtype	Lokalitet	Struktur	Plan	Profi	Oversikt	Arbeid	Kontekst	Tolkning	Kommentarer	Personer i bilde	Tatt mot	Dato	Fotograf	Database nr.
29149	21	Papir	24/25	S-2621	-1	0	0	0		Rydningsroys	Målestokk 50 cm.		Nord	08.07.2 004	HF	7587
	8	Papir	24/25	S-2623	0	0	-1	0			Oversikt over lok 24/25. Tatt fra taket på gravemaskinen.		NV	08.07.2 004	CS	7600
	7	Papir	24/25	S-2623	0	0	-1	0			Oversikt over lok 24/25. Tatt fra taket på gravemaskinen.			08.07.2 004	CS	7601
	6	Papir	24/25	S-2623	0	0	-1	0			Oversikt over lok 24/25. Tatt fra taket på gravemaskinen.		Vest	08.07.2 004	CS	7602
	5	Papir	24/25	S-2623	0	0	-1	0			Oversikt over lok 24/25. Tatt fra taket på gravemaskinen.		NV	08.07.2 004	CS	7603
	4	Papir	24/25	S-2623	0	0	-1	0			Oversikt over lok 24/25. Tatt fra taket på gravemaskinen.		SV	08.07.2 004	CS	7604
	3	Papir	24/25	S-2620	0	0	0	-1		Avskrevet		Hilde Fyllingen og Kathryn Sæther.	NØ	08.07.2 004	CS	7605
	11	Papir	24/25		0	0	0	-1			Christine Stone tar bilder av ardspor.		NV	08.07.2 004	ST	7597
	28	Papir	23	S-2450	-1	0	0	0			Beinkonsentrasjon under stein i kulturlag S-2450. NV-del. Målestokk 30 cm.		Sør	06.07.2 004	HF	7580
	36	Papir	23	S-2450	0	0	0	-1		Arbeidsbilde	Hilde Fyllingen graver ut bein i kulturlag S-2450.		Nord	06.07.2 004	CS	7572
	35	Papir	23	S-2450	0	0	0	-1		Arbeidsbilde	Hilde Fyllingen graver ut bein i kulturlag S-2450.		Nord	06.07.2 004	CS	7573
	34	Papir	23	S-2450	0	0	0	-1		Arbeidsbilde	Hilde Fyllingen graver ut bein i kulturlag S-2450.		Nord	06.07.2 004	CS	7574
	33	Papir	23	S-2450	0	0	0	-1		Arbeidsbilde	Hilde Fyllingen graver ut bein i kulturlag S-2450.		Nord	06.07.2 004	CS	7575
	32	Papir	23	S-2450	0	0	0	-1		Arbeidsbilde	Hilde Fyllingen graver ut bein i kulturlag S-2450.		Nord	06.07.2 004	CS	7576
	31	Papir	23	S-2450	-1	0	0	0			Beinkonsentrasjon i kulturlag S-2450. NV-del. Målestokk 30 cm.		Vest	06.07.2 004	HF	7577
	1	Papir	24/25	S-2620	0	0	0	-1		Avskrevet		Hilde Fyllingen og Kathryn Sæther.	NØ	08.07.2 004	CS	7607

Negativ nr.	Bildernr.	Filmtype	Lokaliet	Struktur	Plan	Profil	Oversikt	Arbeid	Kontekst	Tolkning	Kommentarer	Personer i bilde	Tatt mot	Dato	Fotograf	Database nr.
29149	29	Papir	23	S-2450	-1	0	0	0			Beinkonsentrasjon under sein i kulturlag S-2450. NV-del. Målestokk 30 cm.		SSØ	06.07.2 004	HF	7579
	20	Papir	24/25	S-2621	-1	0	0	0		Rydningssroy	Målestokk 50 cm.		SSV	08.07.2 004	HF	7588
	27	Papir	23	S-2450	-1	0	0	0			Beinkonsentrasjon under sein i kulturlag S-2450. NV-del. Målestokk 30 cm.		Ser	06.07.2 004	HF	7581
	26	Papir	23	S-2450	-1	0	0	0			Beinkonsentrasjon under sein i kulturlag S-2450. NV-del. Målestokk 30 cm.		NNV	06.07.2 004	HF	7582
	25	Papir	24	S-2620	-1	0	0	0		Avskrevet	Målestokk 50 cm.		Nord	08.07.2 004	HF	7583
	24	Papir	24	S-2620	-1	0	0	0		Avskrevet	Målestokk 50 cm.		Vest	08.07.2 004	HF	7584
	23	Papir	24	S-2620	-1	0	0	0		Avskrevet	Målestokk 50 cm.		SV	08.07.2 004	HF	7585
	22	Papir	24/25	S-2621	-1	0	0	0		Rydningssroy	Målestokk 50 cm.		Øst	08.07.2 004	HF	7586
	17	Papir	24/25	S-2623	-1	0	0	0		Ardspor	Målestokk 50 cm.		NV	08.07.2 004	CS	7591
	30	Papir	23	S-2450	-1	0	0	0			Beinkonsentrasjon i kulturlag S-2450. NV-del. Målestokk 30 cm.		SSØ	06.07.2 004	HF	7578
	19	Papir	24/25	S-2623	-1	0	0	0		Ardspor	Målestokk 50 cm.		NV	08.07.2 004	CS	7589
29150	8	Papir	24/25	S-2667	0	0	0	-1		Arbeidsbilde	Steinalderlokalitet S-2667 på lok 24/25.	Synnøve Thingnes og Silje Evgjent Bentsen.	NØ	09.07.2 004	CS	7636
	1	Papir	24/25		0	0	-1	0			"Fristolperhus". Målestokk 50 cm. Gule tallerkener marker stolpehullene.		Nord	09.07.2 004	CS	7643
	15	Papir	24/25	S-2667	0	0	-1	0			Steinalderlokalitet på lok 24/25. Målestokk 50 cm.		NV	09.07.2 004	KES	7629
	14	Papir	24/25	S-2667	0	0	-1	0			Steinalderlokalitet på lok 24/25. Målestokk 50 cm.		NV	09.07.2 004	KES	7630
	13	Papir	24/25	S-2667	0	0	-1	0			Steinalderlokalitet på lok 24/25. Uten målestokk.		NV	09.07.2 004	KES	7631

Negativ nr.	Bildernr.	Filmtype	Lokalitet	Struktur	Plan	Profi	Oversikt	Arbeid	Kontekst	Tolkning	Kommentarer	Personer i bilde	Tatt mot	Dato	Fotograf	Database nr.
29150	12	Papir	24/25		0	0	-1	0			Lok 24/25.		NØ	09.07.2 004	CS	7632
	11	Papir	24/25		0	0	-1	0			Lok 24/25.		NØ	09.07.2 004	CS	7633
	17	Papir	24/25	S-2667	0	0	-1	0			Steinalderlokalitet på lok 24/25. Målestokk 50 cm.		SØ	09.07.2 004	KES	7627
	9	Papir	24/25		0	0	-1	0			Lok 24/25.		NØ	09.07.2 004	CS	7635
	18	Papir	24/25	S-2667	0	0	-1	0			Steinalderlokalitet på lok 24/25. Målestokk 50 cm.		SØ	09.07.2 004	KES	7626
	7	Papir	24/25	S-2667	0	0	0	-1		Arbeitsbilde	Steinalderlokalitet S-2667 på lok 24/25.	Synave, Thingnæs og Silje Evgent Bentzen.	NØ	09.07.2 004	CS	7637
	6	Papir	24/25		0	0	-1	0	Husnråde 2	Stolpehull	"Firesloperhus". Målestokk 50 cm.		Øst	09.07.2 004	CS	7638
	5	Papir	24/25		0	0	-1	0			"Firesloperhus". Målestokk 50 cm.		NV	09.07.2 004	CS	7639
	4	Papir	24/25		0	0	-1	0			"Firesloperhus". Målestokk 50 cm. Gule tallerkner marker stolpehullene.		Øst	09.07.2 004	CS	7640
	3	Papir	24/25		0	0	-1	0			"Firesloperhus". Målestokk 50 cm. Gule tallerkner markerer stolpehullene.		Vest	09.07.2 004	CS	7641
	2	Papir	24/25		0	0	-1	0			"Firesloperhus". Målestokk 50 cm. Gule tallerkner markerer stolpehullene.		NV	09.07.2 004	CS	7642
	10	Papir	24/25		0	0	-1	0			Lok 24/25.		NØ	09.07.2 004	CS	7634
	26	Papir	23	S-2603	-1	0	0	0		Kokegrop	Kokegrop i kulturlag S-2450. Målestokk 40 cm.		SØ	08.07.2 004	ST	7618
	34	Papir	23	S-2450	-1	0	0	0			Kulturlag S-2450, NØ-del, sjåkt 6. Målestokk 40 cm.		SØ	08.07.2 004	ST	7610
	33	Papir	23	S-2602	-1	0	0	0		Udefinert anlegg	Udefinert anlegg i kulturlag S-2450, NØ-del, sjåkt 6. Steinausamling. Målestokk 40 cm.		NØ	08.07.2 004	ST	7611
	32	Papir	23	S-2450	-1	0	0	0			Kulturlag S-2450, NØ og NV-del. Målestokk 40 cm.		SØ	08.07.2 004	ST	7612

Negativ nr.	Bildnr.	Filmtype	Lokalitet	Struktur	Plan	Profi	Oversikt	Arbeid	Kontekst	Tolkning	Kommentarer	Personer i bilde	Tatt mot	Dato	Fotograf	Database nr.
29150	31	Papir	23	S-2602	-1	0	0	0		Udefinert anlegg	Udefinert anlegg i kulturlag S-2450. Steinsansamling. Målestokk 30 cm.		NØ	08.07.2 004	ST	7613
	30	Papir	23	S-2602	-1	0	0	0		Udefinert anlegg	Udefinert anlegg i kulturlag S-2450. Steinsansamling. Målestokk 30 cm.		NØ	08.07.2 004	ST	7614
	29	Papir	23	S-2602	0	-1	0	0		Udefinert anlegg	Udefinert anlegg i kulturlag S-2450. Steinsansamling. Målestokk 30 cm.		NØ	08.07.2 004	ST	7615
	16	Papir	24/25	S-2667	0	0	-1	0			Steinalderlokalitet på lok 24/25. Uten målestokk.		SØ	09.07.2 004	KES	7628
	27	Papir	23	S-2603	-1	0	0	0		Kokegrop	Kokegrop i kulturlag S-2450. Målestokk 40 cm.		Sør	08.07.2 004	ST	7617
	36	Papir	23	S-2450	-1	0	0	0			Kulturlag S-2450, NØ-del, sjakt 6. Målestokk 40 cm.		SØ	08.07.2 004	ST	7608
	25	Papir	23		0	-1	0	0		Avskrevet	Mulig gammeltek som ble avskrevet. Målestokk 50 cm.		Sør	09.07.2 004	CS	7619
	24	Papir	23		0	-1	0	0		Avskrevet	Mulig gammeltek som ble avskrevet. Målestokk 50 cm.		Sør	09.07.2 004	CS	7620
	23	Papir	23		0	-1	0	0		Avskrevet	Mulig gammeltek som ble avskrevet. Målestokk 50 cm.		Sør	09.07.2 004	CS	7621
	22	Papir	23		0	-1	0	0		Avskrevet	Mulig gammeltek som ble avskrevet. Målestokk 50 cm.		SV	09.07.2 004	CS	7622
	21	Papir	23		0	-1	0	0		Avskrevet	Mulig gammeltek som ble avskrevet. Målestokk 50 cm.		SV	09.07.2 004	CS	7623
	20	Papir	23		0	0	0	-1		Arbeidsbilde		Maskinfører Tom Røddereth.		09.07.2 004	CS	7624
	19	Papir	23		0	0	0	-1		Arbeidsbilde		Maskinfører Tom Røddereth.		09.07.2 004	CS	7625
	28	Papir	23	S-2602	-1	0	0	0		Udefinert anlegg	Udefinert anlegg i kulturlag S-2450. Steinsansamling. Uten skygge. Målestokk 30 cm.		SV	08.07.2 004	ST	7616
	35	Papir	23	S-2450	-1	0	0	0			Kulturlag S-2450, NØ-del, sjakt 6. Målestokk 40 cm.		SØ	08.07.2 004	ST	7609
29151	30	Papir	24/25	S-2627	0	-1	0	0	Husområde 2	Stolpehall	Målestokk 30 cm.		Nord	12.07.2 004	SEB	7650

Negativ nr.	Bildnr.	Filmtype	Lokalitet	Struktur	Plan	Profil	Oversikt	Arbeid	Kontekst	Tolkning	Kommentarer	Personer i bilde	Tatt mot	Dato	Fotograf	Database nr.
29151	2	Papir	24/25	S-2631	0	-1	0	0		Stolpehull	Stolpehull i "frestolpershus", Målestokk 30 cm. Med utskifting.		Sor	13.07.2 004	SEB	7678
	23	Papir	24/25		0	0	-1	0			Leest plasserte stolpehull. Målestokk 50 cm.	Silje Evgent Bentzen.	SSØ	13.07.2 004	CS	7657
	24	Papir	24/25	S-2637	0	-1	0	0		Kokegrop	Kokegrop sør for "frestolpershus", Målestokk 40 cm. Uten strukturskilt.		Nord	13.07.2 004	SEB	7656
	25	Papir	24/25	S-2637	0	-1	0	0		Kokegrop	Kokegrop sør for "frestolpershus", Målestokk 40 cm. Uten strukturskilt.		Nord	13.07.2 004	SEB	7655
	26	Papir	24/25	S-2637	0	-1	0	0		Kokegrop	Kokegrop sør for "frestolpershus", Målestokk 40 cm.		Nord	13.07.2 004	SEB	7654
	27	Papir	24/25	S-2637	-1	0	0	0		Kokegrop	Kokegrop sør for "frestolpershus", Målestokk 40 cm.		Øst	12.07.2 004	SEB	7653
	1	Papir	24/25	S-2631	0	-1	0	0		Stolpehull	Stolpehull i "frestolpershus", Målestokk 30 cm. Med utskifting. Nærbilde av øverste del.		Sor	13.07.2 004	SEB	7679
	29	Papir	24/25	S-2637	-1	0	0	0		Kokegrop	Kokegrop sør for "frestolpershus", Målestokk 40 cm.		Nord	12.07.2 004	SEB	7651
	21	Papir	24/25		0	0	-1	0			Leest plasserte stolpehull. Målestokk 50 cm.		SSØ	13.07.2 004	CS	7659
	31	Papir	24/25	S-2627	0	-1	0	0	Husområde 2	Stolpehull	Målestokk 30 cm.		Nord	12.07.2 004	SEB	7649
	32	Papir	24/25	S-2627	-1	0	0	0	Husområde 2	Stolpehull	Målestokk 30 cm.		Nord	12.07.2 004	SEB	7648
	33	Papir	24/25	S-2627	-1	0	0	0	Husområde 2	Stolpehull	Målestokk 30 cm.		Nord	12.07.2 004	SEB	7647
	34	Papir	24/25	S-2630	0	-1	0	0	Husområde 2	Stolpehull	Målestokk 30 cm.		Nord	12.07.2 004	SEB	7646
	35	Papir	24/25	S-2630	0	-1	0	0	Husområde 2	Stolpehull	Målestokk 30 cm.		Nord	12.07.2 004	SEB	7645
	36	Papir	24/25	S-2630	-1	0	0	0	Husområde 2	Stolpehull	Målestokk 30 cm.		Nord	12.07.2 004	SEB	7644
	28	Papir	24/25	S-2637	-1	0	0	0		Kokegrop	Kokegrop sør for "frestolpershus", Målestokk 40 cm.		Vest	12.07.2 004	SEB	7652

Negativ nr.	Bildernr.	Filmtype	Lokalitet	Struktur	Plan	Profi	Oversikt	Arbeid	Kontakst	Tolkning	Kommentarer	Personer i bilde	Tatt mot	Dato	Fotograf	Database nr.
29151	11	Papir	24/25		0	0	-1	0			Lost plasserte stolpehull. Markert med røde tallerkner. Uten mulige inngangsstolper.		SSØ	13.07.2 004	CS	7669
	3	Papir	24/25	S-2634	0	-1	0	0		Stolpehull	Stolpehull i "frestolpershus". Målestokk 30 cm. Uten skygge.		SV	13.07.2 004	ST	7677
	4	Papir	24/25	S-2634	0	-1	0	0		Stolpehull	Stolpehull i "frestolpershus". Målestokk 30 cm.		SV	13.07.2 004	ST	7676
	5	Papir	24/25	S-2634	0	-1	0	0		Stolpehull	Stolpehull i "frestolpershus". Målestokk 30 cm. Underveis i snitting.		SV	13.07.2 004	ST	7675
	6	Papir	24/25	S-2631	-1	0	0	0		Stolpehull	Stolpehull i "frestolpershus". Målestokk 30 cm.		Sør	13.07.2 004	SEB	7674
	7	Papir	24/25	S-2631	-1	0	0	0		Stolpehull	Stolpehull i "frestolpershus". Målestokk 30 cm.		Sør	13.07.2 004	SEB	7673
	8	Papir	24/25	S-2634	-1	0	0	0		Stolpehull	Stolpehull i "frestolpershus". Målestokk 30 cm.		SV	13.07.2 004	ST	7672
	22	Papir	24/25		0	0	-1	0			Lost plasserte stolpehull. Målestokk 50 cm.		SSØ	13.07.2 004	CS	7658
	10	Papir	24/25	S-2631	-1	0	0	0		Stolpehull	Stolpehull i "frestolpershus". Målestokk 30 cm.		Nord	13.07.2 004	SEB	7670
	16	Papir	24/25		0	0	-1	0			Lost plasserte stolpehull. Markert med røde tallerkner. Målestokk 50 cm.		SSØ	13.07.2 004	CS	7664
	12	Papir	24/25		0	0	-1	0			Lost plasserte stolpehull. Markert med røde tallerkner. Uten mulige inngangsstolper.		SSØ	13.07.2 004	CS	7668
	13	Papir	24/25		0	0	-1	0			Lost plasserte stolpehull. Markert med røde tallerkner. Målestokk 50 cm.		NNØ	13.07.2 004	CS	7667
	14	Papir	24/25		0	0	-1	0			Lost plasserte stolpehull. Markert med røde tallerkner. Målestokk 50 cm.		NNØ	13.07.2 004	CS	7666
	15	Papir	24/25		0	0	-1	0			Lost plasserte stolpehull. Markert med røde tallerkner. Målestokk 50 cm.		NNØ	13.07.2 004	CS	7665
	17	Papir	24/25		0	0	-1	0			Lost plasserte stolpehull. Markert med røde tallerkner. Målestokk 50 cm.		SSØ	13.07.2 004	CS	7663
	19	Papir	24/25		0	0	-1	0			Lost plasserte stolpehull. Markert med røde tallerkner. Målestokk 50 cm.		SSØ	13.07.2 004	CS	7661

Negativ nr.	Bildernr.	Filtype	Lokalitet	Struktur	Plan	Profi	Oversikt	Arbeid	Kontekst	Tolkning	Kommentarer	Personer i bilde	Tatt mot	Dato	Fotograf	Database nr.
29151	20	Papir	24/25			0	0	-1	0		Lest plasserte stolpehull. Målestokk 50 cm.	Silje Eyent Bentzen.	SSØ	13.07.2 004	CS	7660
	9	Papir	24/25	S-2631	-1	0	0	0	0	Stolpehull	Stolpehull i "frestolpershus". Målestokk 30 cm.		Nord	13.07.2 004	SEB	7671
	18	Papir	24/25			0	0	-1	0		Lest plasserte stolpehull. Markert med røde tallerkner. Målestokk 50 cm.		SSØ	13.07.2 004	CS	7662
29152	9	Papir	24/25	S-2681	0	-1	0	0	0	Stolpehull	Stolpehull i kulturlag S-2667. Uten målestokk og strukturskilt.		SV	14.07.2 004	KES	7707
	35	Papir	24/25	S-2631	0	-1	0	0	0	Stolpehull	Stolpehull i "frestolpershus". Målestokk 30 cm. Med uskiftning. Begge profiler. Uten strukturskilt.		Sør	13.07.2 004	SEB	7681
	16	Papir	24/25	S-2652	-1	0	0	0	0	Avskrevet	Målestokk 30 cm.		Vest	14.07.2 004	SEB	7700
	15	Papir	24/25	S-2659	0	-1	0	0	0	Avskrevet	Målestokk 30 cm.		NV	14.07.2 004	ST	7701
	14	Papir	24/25	S-2645	-1	0	0	0	0	Stolpehull	Målestokk 30 cm.		Vest	14.07.2 004	SEB	7702
	13	Papir	24/25	S-2641	-1	0	0	0	0	Husområde 1	Målestokk 30 cm.		NV	14.07.2 004	ST	7703
	12	Papir	24/25	S-2641	-1	0	0	0	0	Husområde 1	Målestokk 30 cm.		NV	14.07.2 004	ST	7704
	18	Papir	24/25	S-2682	-1	0	0	0	0	Udefinert anlegg	Kulturlagsrest i S-2667. Uten målestokk.		Vest	14.07.2 004	SEB	7698
	10	Papir	24/25	S-2681	0	-1	0	0	0	Stolpehull	Stolpehull i kulturlag S-2667. Målestokk 30 cm.		SV	14.07.2 004	KES	7706
	8	Papir	24/25	S-2641	0	-1	0	0	0	Husområde 1	Målestokk 30 cm.		NV	14.07.2 004	ST	7708
	7	Papir	24/25	S-2641	0	-1	0	0	0	Stolpehull	Målestokk 30 cm. Uten strukturskilt.		NV	14.07.2 004	ST	7709
	6	Papir	24/25	S-2645	0	-1	0	0	0	Stolpehull	Målestokk 30 cm.		NV	14.07.2 004	SEB	7710
	5	Papir	24/25	S-2645	0	-1	0	0	0	Husområde 1	Målestokk 30 cm. Uten strukturskilt.		NV	14.07.2 004	SEB	7711

Negativ nr.	Bildernr.	Filmtype	Lokalitet	Struktur	Plan	Profi	Oversikt	Arbeid	Kontekst	Tolkning	Kommentarer	Personer i bilde	Tatt mot	Dato	Fotograf	Database nr.
29152	4	Papir	24/25	S-2642	-1	0	0	0	Husområde 1	Stolpehull	Målestokk 30 cm.		NV	14.07.2004	ST	7712
	3	Papir	24/25	S-2642	0	-1	0	0	Husområde 1	Stolpehull	Målestokk 30 cm.		NV	14.07.2004	ST	7713
	2	Papir	24/25	S-2647	-1	0	0	0		Stolpehull	Målestokk 30 cm.		NV	14.07.2004	SEB	7714
	11	Papir	24/25	S-2683	0	-1	0	0			Kulturilagerst. Målestokk 30 cm.		Øst	14.07.2004	HF	7705
	26	Papir	24/25	S-2638	-1	0	0	0		Stolpehull	Målestokk 30 cm.		Nord	13.07.2004	ST	7690
	34	Papir	24/25	S-2639	-1	0	0	0		Stolpehull	Stolpehull i "frestolpershus". Målestokk 30 cm.		NV	13.07.2004	ST	7682
	33	Papir	24/25	S-2667	-1	0	0	0			Steinalderlokalitet, lag 1. Målestokk 30 cm.		NV	13.07.2004	KES	7683
	32	Papir	24/25	S-2667	-1	0	0	0			Steinalderlokalitet, lag 1. Uten målestokk.		NV	13.07.2004	KES	7684
	31	Papir	24/25	S-2667	-1	0	0	0			Steinalderlokalitet, lag 1. Målestokk 50 cm.		SØ	13.07.2004	KES	7685
	30	Papir	24/25	S-2667	-1	0	0	0			Steinalderlokalitet, lag 1. Uten målestokk.		SØ	13.07.2004	KES	7686
	29	Papir	24/25	S-2635	-1	0	0	0		Stolpehull	Stolpehull i "frestolpershus". Målestokk 30 cm.		Øst	13.07.2004	SEB	7687
	17	Papir	24/25	S-2659	-1	0	0	0		Avskrevet	Målestokk 30 cm.		NV	14.07.2004	ST	7699
	27	Papir	24/25	S-2639	0	-1	0	0		Stolpehull	Stolpehull i "frestolpershus". Målestokk 30 cm.		NNV	13.07.2004	ST	7689
	36	Papir	24/25	S-2631	0	-1	0	0		Stolpehull	Stolpehull i "frestolpershus". Målestokk 30 cm. Med uskiftning. Nærbilde av øverste del.		Sør	13.07.2004	SEB	7680
	25	Papir	24/25	S-2681	-1	0	0	0		Stolpehull	Stolpehull i S-2667. Målestokk 30 cm.		NØ	13.07.2004	KES	7691
	24	Papir	24/25	S-2681	-1	0	0	0		Stolpehull	Stolpehull i S-2667. Målestokk 30 cm. Uten strukturskilt.		NØ	13.07.2004	KES	7692

Negativ nr.	Bildernr.	Filmtype	Lokalitet	Struktur	Plan	Profi	Oversikt	Arbeid	Kontekst	Tolkning	Kommentarer	Personer i bilde	Tatt mot	Dato	Fotograf	Database nr.
29152	23	Papir	24/25	S-2683	-1	0	0	0		Stolpehull	Stolpehull i S-2667. Målestokk 30 cm.		Øst	13.07.2004	KES	7693
	22	Papir	24/25	S-2683	-1	0	0	0		Stolpehull	Stolpehull i S-2667. Uten målestokk.		Øst	13.07.2004	KES	7694
	21	Papir	24/25	S-2635	0	-1	0	0		Stolpehull	Stolpehull i "frestolpershus" i S-2667. Målestokk 30 cm.		Øst	13.07.2004	SEB	7695
	20	Papir	24/25	S-2635	0	-1	0	0		Stolpehull	Stolpehull i "frestolpershus" i S-2667. Målestokk 30 cm.		Øst	13.07.2004	SEB	7696
	19	Papir	24/25	S-2682	-1	0	0	0		Udefinert anlegg	Kulturlagsrest i S-2667. Målestokk 30 cm.		Vest	14.07.2004	SEB	7697
	28	Papir	24/25	S-2635	-1	0	0	0		Stolpehull	Stolpehull i "frestolpershus". Målestokk 30 cm.		Øst	13.07.2004	SEB	7688
	1	Papir	24/25	S-2647	-1	0	0	0		Stolpehull	Målestokk 30 cm.		NV	14.07.2004	SEB	7715
29153	29	Papir	24/25	S-2648	0	-1	0	0	Husområde 1	Stolpehull	Målestokk 30 cm.		NV	14.07.2004	SEB	7723
	1	Papir	24/25	S-2639	0	-1	0	0		Stolpehull	Stolpehull i "frestolpershus". Målestokk 30 cm.		NV	15.07.2004	ST	7751
	22	Papir	24/25	S-2628	-1	0	0	0		Staurhull	Målestokk 30 cm.		Nord	14.07.2004	CS	7730
	23	Papir	24/25	S-2655	0	-1	0	0	Husområde 1	Stolpehull	Målestokk 30 cm.		NV	14.07.2004	SEB	7729
	24	Papir	24/25	S-2655	0	-1	0	0	Husområde 1	Stolpehull	Målestokk 30 cm.		NV	14.07.2004	SEB	7728
	25	Papir	24/25	S-2644	0	-1	0	0	Husområde 1	Stolpehull	Målestokk 30 cm.		NV	14.07.2004	ST	7727
	26	Papir	24/25	S-2655	-1	0	0	0	Husområde 1	Stolpehull	Målestokk 30 cm.		NV	14.07.2004	SEB	7726
	28	Papir	24/25	S-2648	0	-1	0	0	Husområde 1	Stolpehull	Målestokk 30 cm.		NV	14.07.2004	SEB	7724
	19	Papir	24/25	S-2667	-1	0	0	0			Steinalderkalliet/kulturlag. NV og SV kvadrant. Lag 2. Målestokk 50 cm.		Nord	14.07.2004	HF	7733

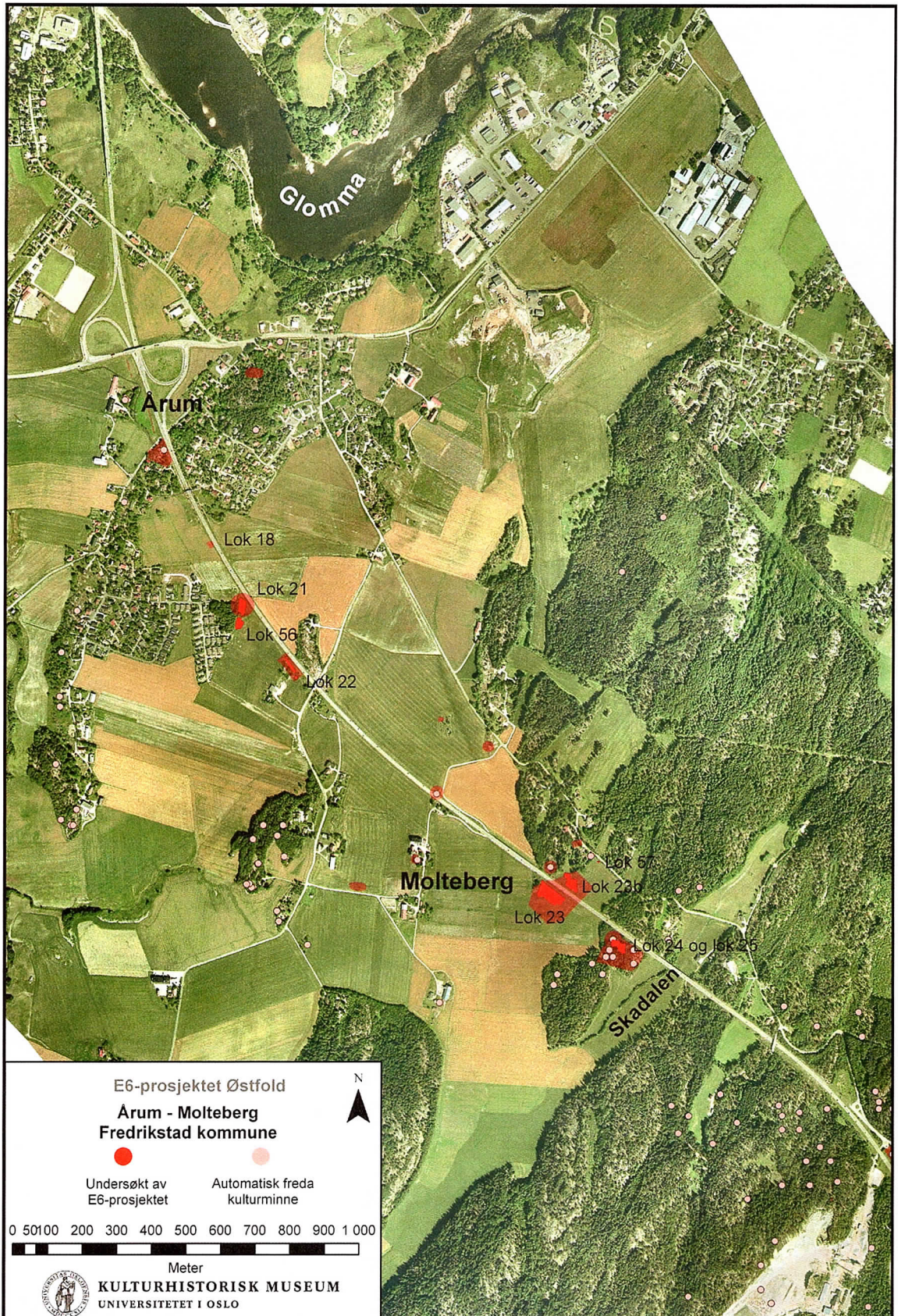
Negativ nr.	Bildernr.	Filmtype	Lokalitet	Struktur	Plan	Prof	Oversikt	Arbeid	Kontekst	Tolkning	Kommentarer	Personer i bilde	Tatt mot	Dato	Fotograf	Database nr.
29153	30	Papir	24/25	S-2644	-1	0	0	0	Husområde 1	Stolpehull	Målestokk 30 cm		NV	14.07.2004	ST	7722
	31	Papir	24/25	S-2648	-1	0	0	0	Husområde 1	Stolpehull	Målestokk 30 cm.		NV	14.07.2004	SEB	7721
	32	Papir	24/25	S-2647	0	-1	0	0		Stolpehull	Målestokk 30 cm.		NV	14.07.2004	SEB	7720
	33	Papir	24/25	S-2647	0	-1	0	0		Stolpehull	Målestokk 30 cm.		NV	14.07.2004	SEB	7719
	34	Papir	24/25	S-2643	-1	0	0	0		Avskrevet	Målestokk 30 cm.		NV	14.07.2004	ST	7718
	35	Papir	24/25	S-2659	-1	0	0	0		Avskrevet	Målestokk 30 cm.		NV	14.07.2004	ST	7717
	36	Papir	24/25	S-2687	-1	0	0	0		Avskrevet	Målestokk 30 cm.		NNV	14.07.2004	HF	7716
	27	Papir	24/25	S-2655	-1	0	0	0	Husområde 1	Stolpehull	Målestokk 30 cm.		NV	14.07.2004	SEB	7725
	9	Papir	24/25	S-2673	-1	0	0	0		Stolpehull	Stolpehull mellom berg. Målestokk 30 cm.		Nord	15.07.2004	HF	7743
	16	Papir	24/25	S-2667	-1	0	0	0			Steinarterlokalitet/kulturlag. NV og SV kvadrant. Lag 2. Målestokk 50 cm.		Vest	14.07.2004	HF	7736
	2	Papir	24/25	S-2639	0	-1	0	0		Stolpehull	Stolpehull i "frestolperhus". Målestokk 30 cm.		NV	15.07.2004	ST	7750
	3	Papir	24/25	S-2671	0	-1	0	0		Stolpehull	Stolpehull mellom berg. Målestokk 30 cm. Med skygge.		Nord	15.07.2004	HF	7749
	4	Papir	24/25	S-2671	0	-1	0	0		Stolpehull	Stolpehull mellom berg. Målestokk 30 cm. Uten skygge.		Nord	15.07.2004	HF	7748
	5	Papir	24/25	S-2626	-1	0	0	0		Stolpehull	Stolpehull mellom berg. Målestokk 30 cm.		Nord	15.07.2004	CS	7747
	6	Papir	24/25	S-2639	0	-1	0	0		Stolpehull	Stolpehull i "frestolperhus". Målestokk 30 cm.		NV	15.07.2004	ST	7746
	21	Papir	24/25	S-2628	0	-1	0	0		Staurhull	Målestokk 30 cm.		Nord	14.07.2004	CS	7731

Negativ nr.	Bildernr.	Filmtype	Lokalitet	Struktur	Plan	Profi	Oversikt	Arbeid	Kontekst	Tolkning	Kommentarer	Personer i bilde	Tatt mot	Dato	Fotograf	Database nr.
29153	8	Papir	24/25	S-2671	-1	0	0	0		Stolpehull	Stolpehull mellom berg. Målestokk 30 cm.		Nord	15.07.2004	HF	7744
	20	Papir	24/25	S-2641	0	-1	0	0	Husområde I	Stolpehull	Målestokk 30 cm. Ny profil.		NV	14.07.2004	ST	7732
	10	Papir	24/25	S-2672	-1	0	0	0		Stolpehull	Stolpehull mellom berg. Målestokk 30 cm.		Nord	15.07.2004	HF	7742
	11	Papir	24/25	S-2631	0	-1	0	0		Stolpehull	Stolpehull i "frestolperhus". Målestokk 30 cm. Nytt profilbilde.		Sør	15.07.2004	SEB	7741
	12	Papir	24/25	S-2631	0	-1	0	0		Stolpehull	Stolpehull i "frestolperhus". Målestokk 30 cm. Nytt profilbilde.		Sør	15.07.2004	SEB	7740
	13	Papir	24/25	S-2669	-1	0	0	0		Avskrevet	Målestokk 50 cm.		SØ	14.07.2004	LHL	7739
	14	Papir	24/25	S-2669	-1	0	0	0		Avskrevet	Målestokk 50 cm.		SØ	14.07.2004	LHL	7738
	15	Papir	24/25	S-2667	0	-1	0	0			Steinalderlokalitet/kulturlag, NV og SV kvadrant. Lag 2. Målestokk 50 cm.		Øst	14.07.2004	HF	7737
	17	Papir	24/25	S-2667	-1	0	0	0			Steinalderlokalitet/kulturlag, NV og SV kvadrant. Lag 2. Målestokk 50 cm.		SV	14.07.2004	HF	7735
	7	Papir	24/25	S-2635	0	-1	0	0		Stolpehull	Stolpehull i "frestolperhus". Målestokk 30 cm.		Øst	15.07.2004	SEB	7745
	18	Papir	24/25	S-2667	-1	0	0	0			Steinalderlokalitet/kulturlag, NV og SV kvadrant. Lag 2. Målestokk 50 cm.		Sør	14.07.2004	HF	7734
29154	9	Papir	23	S-2605	0	0	-1	0		Grav	Grav i kulturlag S-2450. Målestokk stikkstang på 1 meter.		SØ	15.07.2004	CS	7779
	1	Papir	23	S-2602	-1	0	0	0		Utefinert anlegg			SØ	15.07.2004	CS	7787
	17	Papir	24/25	S-2650	-1	0	0	0		Avskrevet	Målestokk 40 cm.		Vest	15.07.2004	CS	7771
	15	Papir	24/25	S-2630	0	-1	0	0		Stolpehull	Målestokk 40 cm. Med skygge.		Nord	15.07.2004	SEB	7773
	14	Papir	24/25	S-2630	0	-1	0	0		Stolpehull	Målestokk 40 cm. Med skygge. Uten strukturskilt.		Nord	15.07.2004	SEB	7774

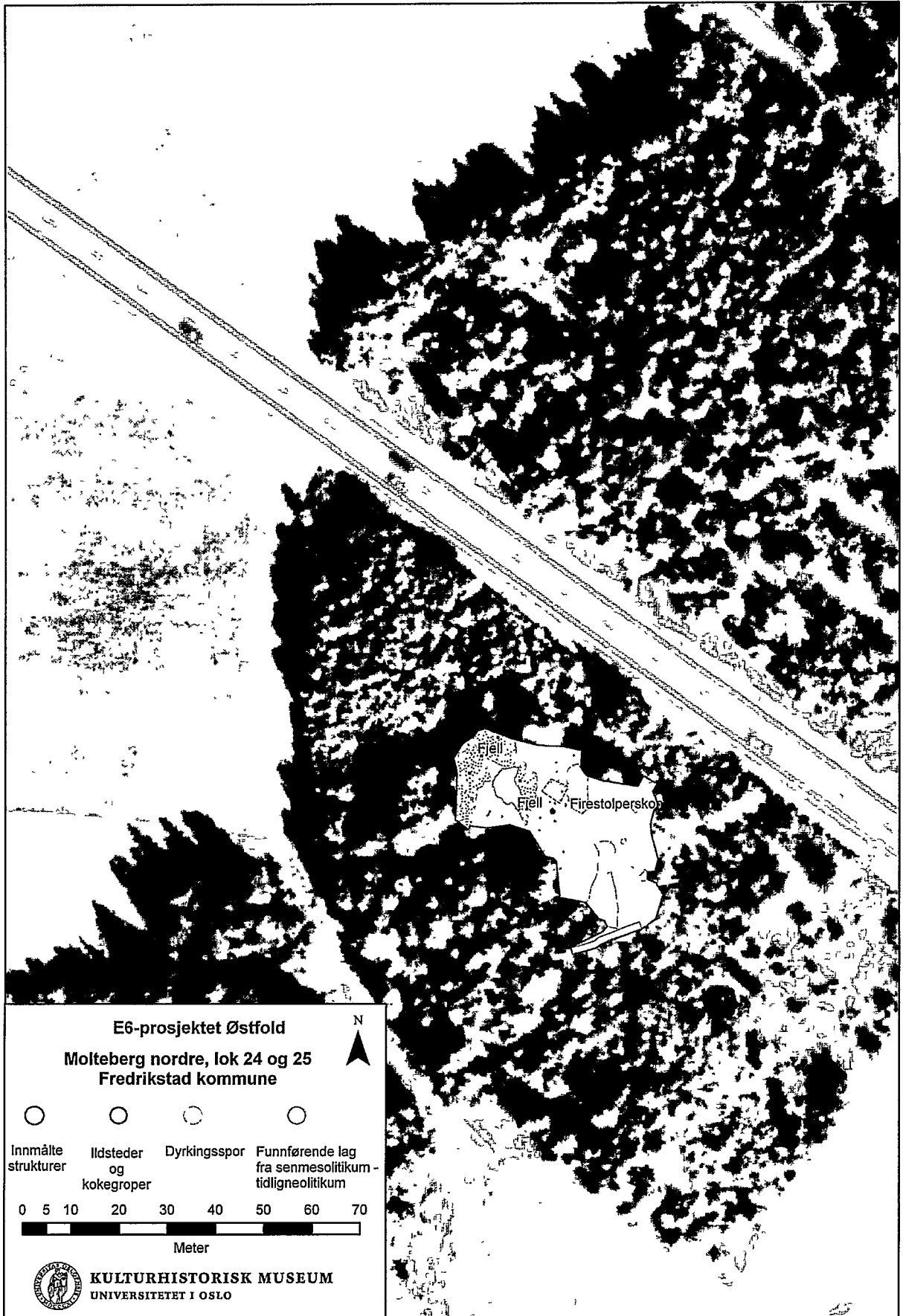
Negativ nr.	Bildernr.	Filmtype	Lokalitet	Struktur	Plan	Profi	Oversikt	Arbeid	Kontekst	Tolkning	Kommentarer	Personer i bilde	Tatt mot	Dato	Fotograf	Database nr.
29154	13	Papir	24/25	S-2630	0	-1	0	0		Stolpehull	Målestokk 40 cm. Med skygge. Uten strukturskilt.		Nord	15.07.2 004	SEB	7775
	12	Papir	23	S-2605	0	0	-1	0		Grav	Grav i kulturlag S-2450. Målestokk stikkstang på 1 meter.	Silje Eyfent Benisen	SØ	15.07.2 004	CS	7776
	20	Papir	24/25	S-2672	0	-1	0	0		Stolpehull	Stolpehull mellom berg. Målestokk 30 cm.		Nord	15.07.2 004	HF	7768
	10	Papir	23	S-2605	0	0	-1	0		Grav	Grav i kulturlag S-2450. Målestokk stikkstang på 1 meter.		SØ	15.07.2 004	CS	7778
	8	Papir	23	S-2605	0	0	-1	0		Grav	Grav i kulturlag S-2450. Målestokk stikkstang på 1 meter.		SØ	15.07.2 004	CS	7780
	7	Papir	23	S-2605	0	0	-1	0		Grav	Grav i kulturlag S-2450. Målestokk stikkstang på 1 meter.		SØ	15.07.2 004	CS	7781
	6	Papir	23	S-2605	0	0	-1	0		Grav	Grav i kulturlag S-2450. Målestokk stikkstang på 1 meter.		SØ	15.07.2 004	CS	7782
	5	Papir	23	S-2605	0	0	-1	0		Grav	Grav i kulturlag S-2450. Målestokk stikkstang på 1 meter.		SØ	15.07.2 004	CS	7783
	4	Papir	23	S-2605	0	0	-1	0		Grav	Grav i kulturlag S-2450. Målestokk stikkstang på 1 meter.		SØ	15.07.2 004	CS	7784
	3	Papir	23	S-2605	0	0	-1	0		Grav	Grav i kulturlag S-2450. Målestokk stikkstang på 1 meter.		SØ	15.07.2 004	CS	7785
	2	Papir	23	S-2605	0	0	-1	0		Grav	Grav i kulturlag S-2450. Målestokk stikkstang på 1 meter.		SØ	15.07.2 004	CS	7786
	11	Papir	23	S-2605	0	0	-1	0		Grav	Grav i kulturlag S-2450. Målestokk stikkstang på 1 meter.		SØ	15.07.2 004	CS	7777
	28	Papir	24/25	S-2626	0	-1	0	0		Stolpehull	Målestokk 40 cm. Urvidet kasse. Med skoning.		NV	15.07.2 004	CS	7760
	36	Papir	24/25	S-2639	0	-1	0	0		Stolpehull	Stolpehull i "frestolpershus". Målestokk 30 cm. Uten strukturskilt.		NV	15.07.2 004	ST	7752
	35	Papir	24/25	S-2639	0	-1	0	0		Stolpehull	Stolpehull i "frestolpershus". Målestokk 30 cm. Uten strukturskilt.		NV	15.07.2 004	ST	7753
	34	Papir	24/25		0	0	0	-1		Arbeidsbilde	Dokumentasjon.	Hilde Fyllingen.		15.07.2 004	CS	7754

Negativ nr.	Bildnr.	Filmtype	Lokalitet	Struktur	Plan	Profi	Oversikt	Arbeid	Kontekst	Tolkning	Kommentarer	Personer i bilde	Tatt mot	Dato	Fotograf	Database nr.
29154	33	Papir	24/25	S-2682	0	-1	0	0			Kulturagsrest, snitt 1. Målestokk 30 cm.		NV	15.07.2 004	CS	7755
	32	Papir	24/25	S-2682	0	-1	0	0			Kulturagsrest, snitt 1. Målestokk 30 cm.		NV	15.07.2 004	KES	7756
	31	Papir	24/25	S-2682	0	-1	0	0			Kulturagsrest, snitt 1. Uten målestokk og strukturskilt.		NV	15.07.2 004	KES	7757
	19	Papir	24/25	S-2650	-1	0	0	0		Avskrevet	Målestokk 40 cm.		Vest	15.07.2 004	CS	7769
	29	Papir	24/25	S-2645	0	-1	0	0	Husområde I	Stolpehull	Målestokk 40 cm. Utvidet kasse.		NV	15.07.2 004	SEB	7759
	16	Papir	24/25	S-2630	0	-1	0	0		Stolpehull	Målestokk 40 cm. Uten skygge.		Nord	15.07.2 004	SEB	7772
	27	Papir	24/25	S-2626	0	-1	0	0		Stolpehull	Målestokk 40 cm. Utvidet kasse. Med skoning.		Nord	15.07.2 004	CS	7761
	26	Papir	24/25	S-2626	0	-1	0	0		Stolpehull	Målestokk 40 cm. Utvidet kasse. Med skoning.		Nord	15.07.2 004	CS	7762
	25	Papir	24/25	S-2673	0	-1	0	0		Stolpehull	Stolpehull mellom berg. Målestokk 40 cm.		Nord	15.07.2 004	HF	7763
	24	Papir	24/25	S-2634	0	-1	0	0		Stolpehull	Stolpehull i "firestolperhus". Målestokk 40 cm. Nytt snitt.		SV	15.07.2 004	ST	7764
	23	Papir	24/25	S-2634	0	-1	0	0		Stolpehull	Stolpehull i "firestolperhus". Målestokk 40 cm. Nytt snitt.		SV	15.07.2 004	ST	7765
	22	Papir	24/25	S-2634	0	-1	0	0		Stolpehull	Stolpehull i "firestolperhus". Målestokk 40 cm. Nytt snitt. Uten strukturskilt.		SV	15.07.2 004	ST	7766
	21	Papir	24/25	S-2672	0	-1	0	0		Stolpehull	Stolpehull mellom berg Målestokk 30 cm.		Nord	15.07.2 004	HF	7767
	30	Papir	24/25	S-2645	0	-1	0	0	Husområde I	Stolpehull	Målestokk 40 cm.		NV	15.07.2 004	SEB	7758
	18	Papir	24/25	S-2650	-1	0	0	0		Avskrevet	Målestokk 40 cm.		Vest	15.07.2 004	CS	7770
29155	8	Papir	24/25	S-2679	-1	0	0	0	Husområde I	Stolpehull	Målestokk 30 cm.		Nord	16.07.2 004	ST	7816

VEDLEGG 10.7.1. ORTOFOTO MED LOKALITET 24/25 AVMERKET



VEDLEGG 10.7.2. ORTOFOTO MED FELTAVGRENSNING OG STRUKTURER PÅ LOKALITET
24/25.



C53705-C53707

Boplassfunn og løsfunn fra senmesolitikum, eldre bronsealder og jernalder fra MOLTEBERG NORDRE (647 /4), FREDRIKSTAD K., ØSTFOLD (ID2956, ID32363).

Aktivitetsspor i form av et kulturlag fra steinalder, en kokegrop, en firestolperskonstruksjon og dyrkningsspor. Ved bruk av metalldetektor ble det funnet en øks av bronse fra eldre bronsealder. Lokaliteten ble i utgangspunktet registrert som to ulike lokaliteter. Etter hvert ble det klart at lokalitetene delvis overlappet hverandre og utgjorde et sammenhengende aktivitetsområde. Utgravningsresultatene presenteres derfor samlet. Det forekommer mindre avvik i tolkningene mellom rapport og Varia. Dette kan medføre at enkelte av strukturdefinisjonene i katalogteksten ikke stemmer overens med Varia-teksten.

Undersøkelsen er utført av E6-prosjektet Østfold ved KHM i 2004, og lokaliteten regnes som ferdig undersøkt innenfor grensene til reguleringsplanen (Stene 2004, Vikshåland 2007). Dette er et forvaltningsinitiert prosjekt (2003-2007) som ble etablert i forbindelse med breddeutvidelse av E6 gjennom Råde, Sarpsborg, Fredrikstad og Halden kommuner. Statens vegvesen Region Øst er tiltakshaver. Lokaliteten ble registrert av Østfold fylkeskommune i 2002 (Vikshåland 2003, C55147).

Det aktuelle området lå i skog, og ble undersøkt ved maskinell flateavdekking. I tillegg ble det gjennomført manuell graving og tørrsålding i et mindre område innenfor det flateavdekte arealet. I alt ble det åpnet opp et område på 2100 kvadratmeter og påvist 69 strukturer. Alle strukturene ble målt inn, og 64 snittet og dokumentert i profil. Det ble samlet inn 34 makrofossilprøver, hvorav samtlige er flotert og to er analysert (Sandvik 2007). Beinmaterialet er artsbestemt og deponert med J.S.nr 1410 ved BM (Hufthammer 2006). Funn er magasinert ved KHM. Makrofossilprøver er deponert ved AmS.

Litteratur:

Hufthammer, A. K. 2006: *Analyse av beinmateriale fra E-6-Prosjektet*. Upublisert rapport datert 12. januar 2006. Topografisk arkiv. Kulturhistorisk museum. Oslo.

Sandvik, P. U. 2007: I: G. A. Bårdseth (red.): *Hus og gard langs E6 i Fredrikstad og Sarpsborg kommune*. Varia 67. Kulturhistorisk museum. Fornminneseksjonen. Universitetet i Oslo.

Stene, C. 2004: *Rapport arkeologisk utgraving. Boplassspor i skog. Molteberg nordre, 647/4. Fredrikstad kommune, Østfold fylke. Undersøkt i 2004*. Upublisert rapport. Topografisk arkiv. Kulturhistorisk museum. Oslo.

Rygh, O. 1885: *Norske Oldsager*. Cammermeyer.

Vikshåland, L. H. 2003: *Kulturhistorisk registrering av automatisk fredete kulturminner i forbindelse med breddeutvidelse av E6 fra Svingenskogen til grensen Sarpsborg/Råde*. Upublisert rapport. Regionalavdelingen, Østfold fylkeskommune. Topografisk arkiv. Kulturhistorisk museum. Oslo.

Vedlegg 10.8, tilveksttekst

Vikshåland, L. H. 2007: Molteberg nordre. Øks av bronse fra eldre bronsealder. Rydningsrøys og aktivitetsspor fra jernalder (lokalitet 24 og 25). I: G. A. Bårdseth (red.): *Hus og gard langs E6 i Fredrikstad og Sarpsborg kommune*. Varia 67. Kulturhistorisk museum. Fornminneseksjonen. Universitetet i Oslo.

Kartreferanse: ØK, CR 029-5-2

Prosjeksjon: NGO1948 Gauss-K; Akse 3

C53705

Øks av bronse funnet ved metalldetektorsøk i torvlag tolket som tidligere myrområde. Se Rygh 1885, fig. 93.

Øks av bronse.

Øksa er relativt godt bevart. Den har hatt kløftet skaft, som har omfattet redskapets øvre del og vært fastbundet til denne.

C53706/1-19

Bosetningsspor fra steinalder i form av funnførende kulturlag. Kulturlaget var ca 10 x 10 m stort, og bestod av mørk undergrunnsmasse avgrenset mot synlig grunnfjell mot nord, øst og vest. Det ble påvist et stolpehull (S-2681) og to kulturlagsrester (S-2682 og S-2683). Det foreligger ikke ¹⁴C-dateringer fra kulturlaget, men funnmaterialet indikerer brukstid i senmesolitikum-neolitikum.

Funn av flekker av flint:

1) **Flekke** av flint funnet i kulturlag S-2667. *Mål:* L: 4,4 cm. B: 2,1 cm.

Funn av avslag av flint med retusj:

2) **Avslag** av flint med kantretusj funnet i kulturlag S-2667. Deler av avslagets forside har cortex. *Mål:* L: 3,8 cm. B: 4,4 cm.

Funn av avslag av flint:

3) 37 **Avslag** av flint funnet i kulturlag S-2667, kulturlagsrest S-2682, kulturlagsrest S-2683. *Mål:* Stl: 5,2 cm. Stb: 4,3 cm.

Funn av fragment av flint med retusj:

4) 4 **Fragment** av flint med konveks retusj funnet i kulturlag S-2667. *Mål:* Stl: 3,1 cm. Stb: 3 cm.

Funn av fragment av flint:

5) 36 **Fragment** av flint funnet i kulturlag S-2667, kulturlagsrest S-2682 og kulturlagsrest S-2683. *Mål:* Stl: 4,8 cm. Stb: 3,4 cm.

Funn av kjerne av flint:

Vedlegg 10.8, tilveksttekst

- 6) Bipolar **kjerne** av flint funnet i kulturlag S-2667. *Mål: L: 2,6 cm. B: 2,1 cm.* ,

Funn av kjernefragment av flint:

- 7) 2 **Kjernefragment** av flint funnet i kulturlag S-2667. *Mål: Stl: 5,3 cm. Stb: 5,8 cm.*

Funn av avslag av kvartsitt:

- 8) **Avslag** av kvartsitt funnet i kulturlag S-2667. *Mål: L: 1,2 cm. B: 2,8 cm.*

Funn av fragment av kvartsitt:

- 9) 4 **Fragment** av kvartsitt funnet i kulturlag S-2667. *Mål: Stl: 3,2 cm. Stb: 2,7 cm.*

Funn av fragment av kvarts:

- 10) 4 **Fragment** av kvarts funnet i kulturlag S-2667 og kulturlagsrest S-2682. *Mål: Stl: 5,3 cm. Stb: 4,7 cm.*

Funn av keramikk:

- 11) Randskår fra **kar** av keramikk funnet i kulturlag S-2667. Skåret har en tykkelse på 0,9 cm, og er granittmagret. Selve randen er rund. *Mål: L: 2,2 cm. B: 2,9 cm. T: 0,9 cm. Vekt: 5 g.*

- 12) 6 Bukskår fra **kar** av keramikk funnet i kulturlag S-2667. Bukskårene har en konveks og en konkav side, og er granittmagret og har en tykkelse fra 0,6 til 0,9 cm. Skårene har karetts opprinnelige sider og er lite fragmentert. Det ene skåret har to grunne parallelle streker på karetts innside. *Mål: 2,6x1,8 -3,4x2,6 cm. Stl: 3,4 cm. Stb: 2,6 cm. Stt: 0,7 cm. Vekt: 22 g.*

- 13) Ca 30 ubestemte skår, 20-30 g, fra **kar** av keramikk funnet i kulturlag S-2667 og kulturlagsrest S-2682. I felt ble disse gitt ulike funnummer etter funnsted. Ved katalogisering ble det opprettet et skjema for hvert funnummer. Skårene er av uornert, granittmagret gods.

Funn av brente bein:

- 14) 7 Fragment (3,5 g) av **brent bein** fra ubestemt mammalia funnet i kulturlagsrest S-2682.

- 15) 1 fragment **brent bein** (0,1 g) fra ubestemt mammalia, og 1 fragment brent bein (0,9 g) av lemmeknokkel fra ubestemt mammalia. Funnet i kulturlagsrest S-2683.

Makrofossilprøver:

- 16) **Prøve, makro** fra kulturlagsrest S-2682 (AmS natvit.nr.: 2004/05-500).

- 17) **Prøve, makro** fra kulturlagsrest S-2683 (AmS natvit.nr.: 2004/05-502).

- 18) **Prøve, makro** fra kulturlagsrest S-2682 (AmS natvit.nr.: 2004/05-647).

- 19) **Prøve, makro** fra stolpehull S-2681 (AmS natvit.nr.: 2004/05-451).

C53707/1-60

Øvrige strukturer og løsfunn fra lokaliteten.

- 1)- 4) Undernummer 1-4 utgår.

Vedlegg 10.8, tilveksttekst

Funn av keramikk:

- 5) 2 Skår fra **kar** av keramikk, løsfunn. Keramikkskårene er magret med småstein. Skårene har en tykkelse fra 0,6 til 0,7 cm. Skårene er fragmenterte og har bare deler av karets opprinnelige sider bevart. *Mål:* 1,6 x 1,4 - 2,7 x 1,6 cm. *Stt:* 0,7 cm. *Vekt:* 2 g.
- 6) Skår fra **kar** av keramikk, løsfunn. Keramikkskåret er dårlig brent. Bare karets opprinnelige utside er bevart, og har en brungul farge i forhold til den mer grå innsiden. Skåret er magret med småstein, som er såpass store at de stikker ut fra karets utside. *Mål:* 3,0 x 2,0 cm. *T:* 0,9 cm. *Vekt:* 5 g.
- 7) Bukskår fra kar av keramikk, løsfunn. Bukskåret er granittmagret, og har en tykkelse på 0,9 cm. Skåret har karets opprinnelige sider inntakt. På deler av skårets utside er det et svart kullholdig belegg. Skåret er forholdsvis grovmagret. *Mål:* 2,9 x 3,3 cm. *T:* 0,9 cm. *Vekt:* 9 g.

Funn av avslag av flint:

- 8) **Avslag** av flint, løsfunn. Kjerneavslaget har avspaltningsarr etter mikroflekker, og kan defineres som et frontavslag fra en mikroflekkkjeerne. *Mål:* *L:* 2,7 cm. *B:* 0,9 cm.
- 9) **Avslag** av flint, løsfunn. Avslaget har cortex på forsiden. *Mål:* *L:* 4,3 cm. *B:* 2,7 cm.
- 10) **Avslag** av flint med kantretusj, løsfunn. *Mål:* *L:* 3,9 cm. *B:* 2,1 cm.
- 11) **Avslag** av flint, løsfunn. Avslagets forside har områder med cortex og utgjør flintknollens opprinnelige overflate. *Mål:* *L:* 3,8 cm. *B:* 5,1 cm.
- 12) **Avslag** av flint, løsfunn. Avslaget er brent, og deler av forsiden har cortex. *Mål:* *L:* 2,9 cm. *B:* 2,1 cm.

Funn av fragment av flint:

- 13) **Fragment** av flint funnet i stolpehull S-2642. *Mål:* 3,1 x 1,9 cm.
- 14) 2 **Fragment** av flint funnet i stolpehull S-2644. *Mål:* 2,5 x 1,1 - 1,8 x 2,4 cm.
- 15) **Fragment** av flint, avskrevet struktur S-2657. *Mål:* 1,8 x 1,8 cm.
- 16) **Fragment** av flint funnet i stolpehull S-2660. Fragmentet er brent. *Mål:* 1,3 x 3,4 cm.
- 17) **Fragment** av flint, løsfunn. *Mål:* 4,8 x 3,5 cm.
- 18) **Fragment** av flint, løsfunn. Fragmentet er brent. *Mål:* 2,7 x 3,1 cm.

Funn av avslag av kvarts:

- 19) 2 **Avslag** av kvarts, løsfunn. *Mål:* 1,2 x 0,9 - 4,0 x 2,6 cm
- 20) **Fragment** av kvarts, funnet i stolpehull S-2673. *Mål:* 1,4 x 1,2 cm.
- 21) 8 **Fragment** av kvarts, løsfunn. *Mål:* 1,2 x 1,0 - 3,2 x 1,9 cm.

Funn av bergart:

- 22) **Slipstein** av bergart funnet i rydningsrøys S-2621. Steinen har fire slipte flater. Tre av flatene kan betegnes som svakt konkave, mens den siste er rett. De slipte flatene måler fra 2,9 x 3,2 til 5,7 x 5,0 cm. *Mål:* 6,3 x 6,8 cm.
- 23) **Slipstein** av bergart, løsfunn. Slipsteinen har en slipt flate som måler 4,4 x 5,0 cm. *Mål:* 6,8 x 8,3 cm.

Vedlegg 10.8, tilveksttekst

Pollenprøver:

- 24) **Prøve, pollen** fra ardspor S-2623. Prøven er tatt fra 0-3 cm dybde i ardspor.
- 25) **Prøve, pollen** fra ardspor S-2623. Prøven er tatt 0-3 cm dypt utenfor ardspor.
- 26) **Prøve, pollen** fra ardspor S-2623. Prøven er tatt 0-3 cm dypt i ardspor.
- 27) **Prøve, pollen** fra ardspor S-2623. Prøven er tatt 0-3 cm dypt utenfor ardspor.
- 28) **Prøve, pollen** fra ardspor S-2623. Prøven er tatt 0-3 cm dypt i ardspor.
- 29) **Prøve, pollen** fra ardspor S-2623. Prøven er tatt 0-3 cm dypt utenfor ardspor.
- 30) **Prøve, pollen** fra ardspor S-2623. Prøven er tatt 0-3 cm dypt i ardspor.
- 31) **Prøve, pollen** fra ardspor S-2623. Prøven er tatt 0-3 cm dypt utenfor ardspor.
- 32) **Prøve, pollen** fra ardspor S-2623. Prøven er tatt 0-3 cm dypt i ardspor.
- 33) **Prøve, pollen** fra ardspor S-2623. Prøven er tatt 0-3 cm dypt utenfor ardspor.

Makrofossilprøver:

- 34) **Prøve, makro** fra stolpehull S-2641 (AmS natvit.nr.: 2004/05-472).
- 35) **Prøve, makro** fra stolpehull S-2630 (AmS natvit.nr.: 2004/05-473).
- 36) **Prøve, makro** fra stolpehull S-2684 (AmS natvit.nr.: 2004/05-474).
- 37) **Prøve, makro** fra stolpehull S-2686 (AmS natvit.nr.: 2004/05-476).
- 38) **Prøve, makro** fra stolpehull S-2651 (AmS natvit.nr.: 2004/05-477).
- 39) **Prøve, makro** fra stolpehull S-2627 (AmS natvit.nr.: 2004/05-478).
- 40) **Prøve, makro** fra stolpehull S-2648 (AmS natvit.nr.: 2004/05-479).
- 41) **Prøve, makro** fra stolpehull S-2679 (AmS natvit.nr.: 2004/05-480).
- 42) **Prøve, makro** fra stolpehull S-2665 (AmS natvit.nr.: 2004/05-481).
- 43) **Prøve, makro** fra stolpehull S-2655 (AmS natvit.nr.: 2004/05-482).
- 44) **Prøve, makro** fra stolpehull S-2630 (AmS natvit.nr.: 2004/05-483).
- 45) **Prøve, makro** fra stolpehull S-2635 (AmS natvit.nr.: 2004/05-484).
- 46) **Prøve, makro** fra stolpe-/staurhull S-2628 (AmS natvit.nr.: 2004/05-485).
- 47) **Prøve, makro** fra stolpe-/staurhull S-2661 (AmS natvit.nr.: 2004/05-486).
- 48) **Prøve, makro** fra stolpehull S-2673 (AmS natvit.nr.: 2004/05-498).
- 49) **Prøve, makro** fra stolpehull S-2672 (AmS natvit.nr.: 2004/05-499).
- 50) **Prøve, makro** fra stolpehull S-2671 (AmS natvit.nr.: 2004/05-501).
- 51) **Prøve, makro** fra stolpehull S-2631 (AmS natvit.nr.: 2004/05-447).
- 52) **Prøve, makro** fra stolpehull S-2631 (AmS natvit.nr.: 2004/05-448).
- 53) **Prøve, makro** fra stolpehull S-2647 (AmS natvit.nr.: 2004/05-449).
- 54) **Prøve, makro** fra stolpehull S-2634 (AmS natvit.nr.: 2004/05-450).
- 55) **Prøve, makro** fra stolpehull S-2645 (AmS natvit.nr.: 2004/05-452).
- 56) **Prøve, makro** fra stolpehull S-2626 (AmS natvit.nr.: 2004/05-453).
- 57) **Prøve, makro** fra stolpehull S-2639 (AmS natvit.nr.: 2004/05-454).
- 58) **Prøve, makro** fra stolpehull S-2634 (AmS natvit.nr.: 2004/05-455).
- 59) **Prøve, makro** fra kokegrop S-2637 (AmS natvit.nr.: 2004/05-456).
- 60) **Prøve, makro** fra stolpehull S-2639 (AmS natvit.nr.: 2004/05-457).