



KULTURHISTORISK  
MUSEUM  
UNIVERSITETET I OSLO  
FORNMINESEKSJONEN  
Postboks 6762,  
St. Olavs Plass  
0130 Oslo

# RAPPORT

## ARKEOLOGISK UTGRAVNING

**Et dyrkningslag og en overpløyd  
steinalderlokalitet, stolpehull,  
stolpehull av staurstørrelse,  
ildsteder, kokegroper og en  
fotgrøft.**

**Lokalitet 13 og 13b**

**Undersøkt i 2005**

Bjørnstad søndre, 2047/1  
Bjørnstad nordre, 2048/4  
SARPSBORG KOMMUNE  
ØSTFOLD

LINE GRINDKÅSA



*Flyfoto lokalitet 13/13b.*



Oslo 2006



**KULTURHISTORISK  
MUSEUM  
UNIVERSITETET  
I OSLO**

Gårds-/ bruksnavn Bjørnstad søndre Bjørnstad nordre	G.nr./ b.nr. 2047/1 2048/4
Kommune Sarpsborg kommune	Fylke Østfold
Saksnavn E6-prosjektet, Østfold	Kulturminnetype Et dyrkningslag og en oppløyd steinalderlokalitet, stolpehull, stolpehull av staurstørrelse, ildsteder, kokegroper og en fotgrøft.
Saksnummer (arkivnr. Kulturhistorisk museum) 05/1396 (02/12100, 03/974)	Tiltakskode/ prosjektkode 765033/200414
Eier/ bruker, adresse Statens vegvesen	Tiltakshaver Statens vegvesen, region øst.
Tidsrom for utgravning 9.5.-27.5.2005	M 711-kart/ UTM-koordinater/ Kartdatum
ØK-kart CR 031-5-3	ØK-koordinater N 144763, Ø 19347
A-nr. 2005/106, 107	C-nr. C.54976, C.54977
ID-nr (Askeladden) 100069	Negativnr. (Kulturhistorisk museum) Cf. 29831-29835, Cf. 29861-29862
Rapport ved: Line Grindkåsa	Dato: 15.2.2006
Saksbehandler: Gro Anita Bårdseth	Prosjektleder: Gro Anita Bårdseth

**SAMMENDRAG:**

Sommeren 2005 ble to lokaliteter kalt 13 og 13 b undersøkt på Bjørnstad utenfor Sarpsborg. De lå med en innbyrdes avstand på 150 meter på en smal stripe med dyrket mark mellom E6 og RV118. På lokalitet 13 ble det registrert spor etter en åker etablert i yngre bronsealder som har vært minst 1038 m<sup>2</sup> stort. Mens åkeren fremdeles har vært i bruk har den blitt dekket av et sandfluktlag. Dette har trolig skjedd tidlig i førromersk jernalder.

Det har vært aktivitet i området både før og etter at det ble dyrket opp. I dyrkningslaget ble det funnet flintartefakter fra en overpløyd steinalderlokalitet fra senmesolitikum, og i steril undergrunn ble det registrert 3 stolpehull som kan være spor etter en firestolperskonstruksjon eller et treskipet langhus. Det ble også registrert spor etter nesten 400 stolpehull av staurstørrelse som er tolket som spor etter høytørking og/eller utendørs oppbevaring av høy. Strukturene i steril undergrunn var både spor etter aktiviteter som var eldre enn dyrkningslaget, og samtidige med dette.

Etter at åkeren ble dekket av et sandfluktlag, har det igjen vært aktivitet på området. I sandfluktlaget ble det registrert 2 ildsteder og 2 kokegroper samt en del kulturlagrester. Dateringer fra ildstedene samt kokegropenes form viser at disse var spor etter aktiviteter i romertid og folkevandringstid.

På lokalitet 13b, som lå innenfor et tidligere registrert gravfelt fra jernalder (ID 52383), ble det registrert restene av en fotgrøft i tillegg til en del strukturer hvis funksjon ikke kunne bestemmes.

## Innhold

<b>1. BAKGRUNN FOR UNDERSØKELSEN .....</b>	<b>3</b>
<b>2. DELTAGERE OG TIDSRUM .....</b>	<b>3</b>
<b>3. LANDSKAP OG KULTURMILJØ .....</b>	<b>4</b>
<b>4. UTGRAVNINGEN .....</b>	<b>7</b>
4.1 PROBLEMSTILLINGER OG PRIORITERINGER.....	7
4.2 UTGRAVNINGSMETODE .....	7
4.3 DOKUMENTASJON .....	8
4.4 NATURVITENSKAPELIGE PRØVER .....	8
4.5 FUNN.....	9
4.6 UTGRAVNINGENES FORLØP .....	9
<b>5. RESULTATER OG TOLKNINGER LOKALITET 13 .....</b>	<b>9</b>
5.1 OVERSIKT OVER STRUKTURER OG DERES TOLKEDE FUNKSJON.....	10
5.2 SPOR ETTER AKTIVITETER I STERIL UNDERGRUNN.....	11
5.3 DYRKNINGSLAG OG REST AV GAMMEL MARKOVERFLATE .....	13
5.4 SANDFLUKTLAG OG SPOR ETTER AKTIVITETER I DETTE .....	16
5.5 ØVRIGE FUNN.....	20
5.6 EN VEI FRA NYERE TID.....	20
<b>6. RESULTATER OG TOLKNINGER LOKALITET 13B.....</b>	<b>20</b>
6.1 OVERSIKT OVER STRUKTURER OG DERES TOLKEDE FUNKSJON.....	21
6.2 FOTGRØFT .....	23
6.3 STRUKTURER MED UKJENT FUNKSJON .....	23
6.4 ET BEKKEFAR.....	24
<b>7. KONKLUSJON.....</b>	<b>24</b>
<b>LITTERATUR.....</b>	<b>26</b>
<b>8. VEDLEGG .....</b>	<b>27</b>
8.1 TILVEKSTTEKST .....	27
8.1.1 C54976 .....	27
8.1.2 C54977 .....	27
8.2 STRUKTURLISTE.....	27
8.2.1 Lokalitet 13.....	27
8.2.2 Lokalitet 13b.....	27
8.3 FUNNLISTE.....	27
8.3.1 Lokalitet 13.....	27
8.4 PRØVELISTE .....	27
8.4.1 Lokalitet 13.....	27
8.4.2 Lokalitet 13b.....	27
8.5 DATERINGSLISTE.....	27
8.5.1 Lokalitet 13.....	27
8.6 TEGNINGLISTE.....	27
8.6.1 Lokalitet 13.....	27
8.6.2 Lokalitet 13b.....	27
8.7 FOTOLISTE .....	27

**Oversikt tabeller:**

Tabell 1 Oversikt over deltager og tidsforbruk på lokalitetene 13 og 13b.....	4
Tabell 2 Oversikt over automatisk fredede kulturminner i nærområdet til lokalitet 13 og 13b. ..	5

**Oversikt bilder:**

Bilde 1 Oversikt over lokalitet 13 og 13b og landskapet rundt. Lokalitetene sentralt i bildet. ....	6
Bilde 2 Prøvetaking fra S-15000 på lokalitet 13; pollenprøver til venstre og mikromorfologiprøve til høyre.....	8
Bilde 3 Oversiktsbilde over lokalitet 13. Bildet er tatt mot sørøst. ....	9
Bilde 4 Oversikt over sandfluktlagets og dyrkningslagets utbredelse på lokalitet 13. ....	10
Bilde 5 Oversikt over alle registrerte strukturer i steril undergrunn. ....	11
Bilde 6 Oversikt over mulig spor etter en firestolperskonstruksjon eller et treskipet langhus. .	12
Bilde 7 Bilde av stolpehullet S-15195 i plan og profil. ....	12
Bilde 8 Oversikt over konsentrasjon med stolpehullav staurstørrelse på den sørøstre delen av lokaliteten. ....	13
Bilde 9 Detaljbilde av profil S-15000: sandluktlag, dyrkningslag, rest av gammel markoverflate (til høyre i profilen) og utvaskingslag. ....	14
Bilde 10 Detaljbilde av ardspor som var synlige i utvaskingslaget.....	14
Bilde 11 Eneget pilspiss C. 54976/18. Tegning: Bjørn Håkon Eketoft Rygh.....	15
Bilde 12 Oversikt over registrerte strukturer i sandfluktlaget. ....	17
Bilde 13 Bilde tatt mot nordøst av kokegropene S-15035. Den sekundære kokegropen mot nordøst ligger i sandfluktlaget, mens den sekundære mot sørvest ligger i dyrkningslaget. ....	18
Bilde 14 Oversikt over lokalitet 13b. Bildet er tatt mot nordvest. ....	21
Bilde 15 Oversikt over lokalitet 13b med alle registrerte strukturer. ....	22
Bilde 16 Oversikt over strukturer på lokalitet 13 b og deres tolkede funksjon.....	22
Bilde 17 Oversiktsbilde over fotgrøft S-16010. Bildet er tatt mot nordnordvest. ....	23

## RAPPORT FRA ARKEOLOGISK UTGRAVNING

**BJØRNSTAD SØNDRE 2047/1**  
**BJØRNSTAD NORDRE 2048/4**

**SARPSBORG KOMMUNE, ØSTFOLD**

**FORFATTER: LINE GRINDKÅSA**

### 1. BAKGRUNN FOR UNDERSØKELSEN

I forbindelse med Storingsvedtak (St.prp. nr. 26, 1999-2000) om utvidelse av E6 gjennom Østfold fra to til firefelts motorvei, utførte Østfold fylkeskommune på oppdrag av Staten vegvesen en arkeologisk registrering innenfor planområdet i 2002 (Vikshåland 2003a, 2003b).

I løpet av registreringene ble det påvist 57 lokaliteter med automatisk fredede kulturminner hvorav en stor del ville bli direkte berørt av breddeutvidelsen. De påfølgende arkeologiske undersøkelsene av de påviste kulturminnene ble av Universitetets kulturhistoriske museer (UKM)<sup>1</sup> organisert under et prosjekt; *E6-prosjektet Østfold*. Prosjektet har en planlagt tidsramme fra 1. mai 2003 til 31. desember 2006 (jf. Bårdseth 2004).

På Bjørnstad søndre 2047/1 ble det ved maskinell sjakting påvist forhistoriske bosetningsspor i form av stolpehull, kulturlagområder og ett ildsted. Det ble også funnet keramikkskår hvorav ett ornert (jf. Vikshåland 2003b). Området med registreringene ble kalt lokalitet 13.

Omkring 150 meter nordvest for lokalitet 13 ligger et større fornminnefelt (ID 52383 i Askeladden) bestående av slettede gravhauger som er synlig på flyfoto. En mindre del av fornminnefeltet som ligger mellom E6 og RV118, blir berørt av breddeutvidelsen av E6. Under fylkeskommunens registreringer ble det ikke påvist automatisk fredede kulturminner innenfor dette området, og det var i utgangspunktet ikke planlagt videre undersøkelser. Under den arkeologiske undersøkelsen av lokalitet 13 ble det imidlertid under det moderne matjordlaget påvist et større sandfluktlag som dekket automatisk fredede kulturminner, og dette førte til at det i samråd med Riksantikvaren ble besluttet å likevel foreta en arkeologisk undersøkelse også i dette området.

Lokaliteten ble kalt 13b, og resultatene fra utgravningen av denne og lokalitet 13 presenteres her.

### 2. DELTAGERE OG TIDSROM

Undersøkelsen på lokalitet 13 fant sted i perioden 9.5.-27.5.2005, mens undersøkelsen på lokalitet 13b fant sted 13.7. og 15.7. Deltagere var:

---

<sup>1</sup> Universitetets kulturhistoriske museum skiftet høsten 2004 navn til Kulturhistorisk museum (KHM).

Tabell 1 Oversikt over deltager og tidsforbruk på lokalitetene 13 og 13b.

NAVN	STILLING	PERIODE	DAGSVERK
Line Grindkåsa	Feltleder I	9.5.-27.5., 15.7.	16
Hilde Fyllingen	Feltleder II	9.5.-27.5, 13.7., 15.7.	17
Axel Mjærum	Feltassistent/feltleder II	13.7., 15.7.	2
Silje Evjenth Bentsen	Feltassistent	15.7.	1
Christine Haakstad	Feltassistent	15.7.	1
Bjørn Christian Edvardsen	Feltassistent	23.5.-27.5.	5
<b>TOTALT</b>			<b>42</b>
Tom Ridderseth	Gravmaskinfører, Brødrene Grimsrud AS	13.5.-20.5.	4
Bjørn Eivind Thorsen	Gravemaskin- og dumperfører, Brødrene Grimsrud AS	9.5.-20.5.	8
<b>TOTALT</b>			<b>54</b>

Ikke medregnet arbeid utført av gravemaskin- og dumperfører og innmålingspersonale ble det til sammen brukt 8 ukeverk og 4 dagsverk på å dokumentere lokalitet 13 og 13b.

### 3. LANDSKAP OG KULTURMILJØ

De undersøkte områdene lå på Bjørnstad bare få kilometer nordvest for Sarpsborg by, nærmere bestemt på Bjørnstad søndre 2047/1 og på Bjørnstad nordre 2048/4. Lokalitetene lå på et smalt jorde mellom E6 og RV118, med en innbyrdes avstand på 157 meter. Lokalitet 13 lå fra 47 til drøye 50 meter over havet, mens lokalitet 13b lå 53 meter over havet. Området er en del av et større slettelandskap som er sterkt preget av moderne jordbruksvirksomhet. Mot nord og øst ligger det flere innsjøer; Vestvannet omkring 500 meter mot nordøst og Tunevannet 1 kilometer mot øst. I nord løper Vestvannet sammen med Glomma.

Slettelandskapet ligger på Raet som strekker seg gjennom Østfold. På Raet er det i dag en stor tetthet av spor etter aktiviteter i forhistorisk tid, og i området rundt lokalitet 13 og 13b er det særlig spor etter aktiviteter fra jernalder. Direkte sørvest for lokalitet 13, på motsatt side av RV118, ligger et gravfelt hvor det ved flyfotografering er registrert spor etter 2-3 gravhauger (ID81303). Omkring 100 meter nordvest for lokalitet 13, og noe sørøst for lokalitet 13b, har det ligget en gravhaug (ID52382), mens det omkring 150 meter nordvest for lokalitet 13 ligger et gravfelt (ID 52383) hvor det ved flyfotografering er registrert spor etter ca. 25 slettede gravhauger. Lokalitet 13b lå innenfor dette. Omkring 650 meter mot nordvest ligger det ytterligere et gravfelt (ID13424) bestående av innpå 10 slettede hauger registrert som vegetasjonsmerker ved flyfotografering. 900 meter mot nordvest ligger 2 gravfelt (ID29236, ID39247) som opprinnelig har vært sammenhengende. Her ligger 1 steinsetting og 35 gravhauger hvorav 5 langhauger. Over gravfeltet er det spor etter en hulvei (ID79109) som kan følges i en lengde på 100 meter mot sørvest til den skjæres av E6. På den motsatte siden av E6 fortsetter hulveien (lokalt kalt Vikingeveien) som 2 parallelle spor, her mer SSV-NNØ-orientert. Denne delen av hulveien ble arkeologisk undersøkt av E6-prosjektet sesongen 2005 (Bye Johansen 2005 a, b). I motsatt retning har hulveien sannsynligvis gått i retning Vestvannet hvor i det ifølge Askeladden tidligere fantes flere tilsvarende spor i terrenget. Omkring 850 meter mot nordnordøst ligger 3 gravhauger (ID19693) på en halvøy ut i Vestvannet, mens det knappe 1000 meter mot sørøst ligger et større gravfelt (ID 9900) med 1 steinsetting og 55 gravhauger, hvorav 2-3 er langhauger. I tillegg finnes det opplysninger om 3

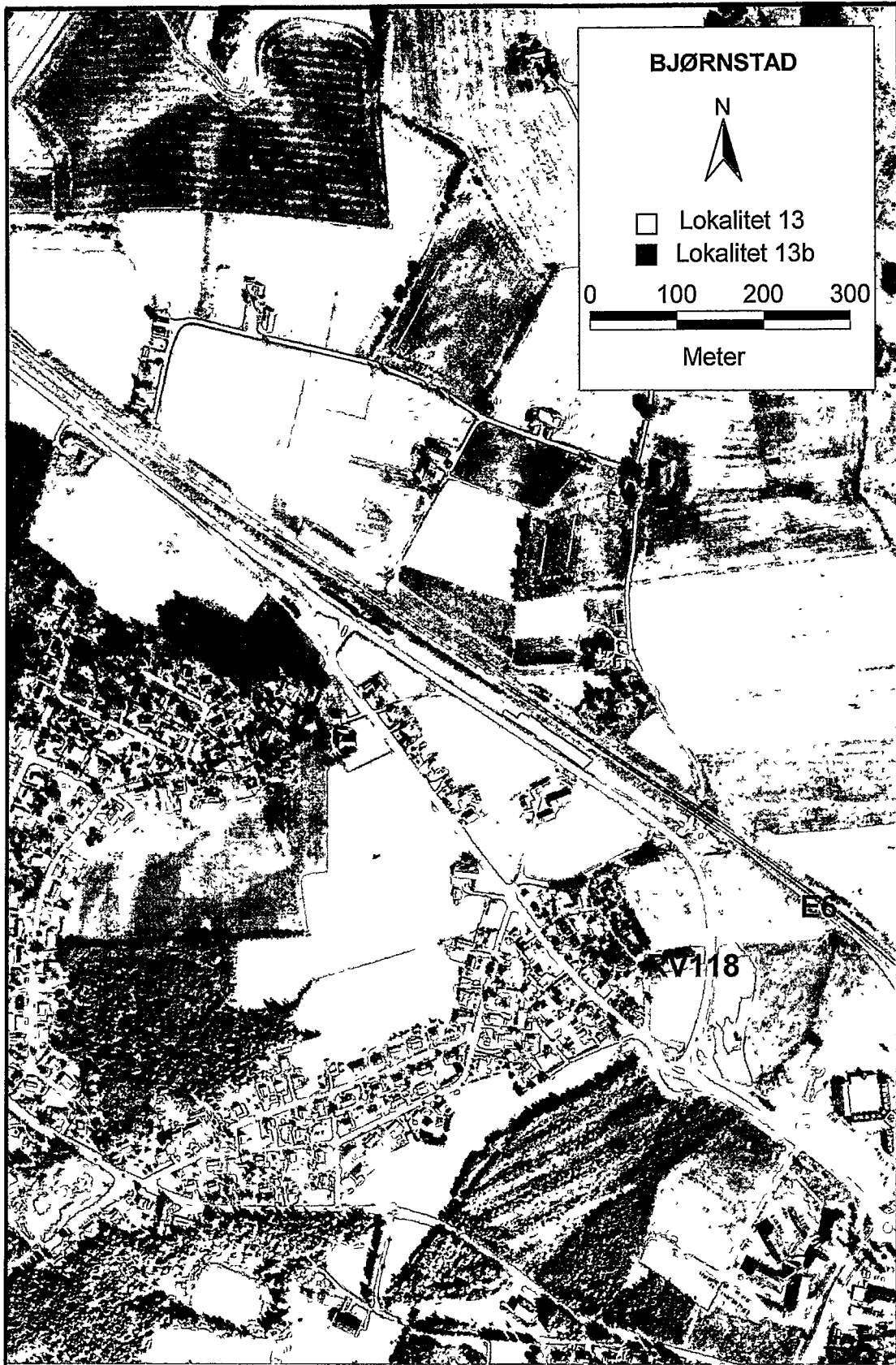
fjernede gravhauger, mens flyfoto viser spor etter ytterligere 11 hauger. Drøye 200 meter mot sørsørøst er det spor etter 3 gravhauger (ID3626, ID52381, ID81302), mens det omkring 330 meter mot vest ligger et gravfelt (ID62736) som har bestått av 8 gravhauger.

I tillegg til disse er det de seneste årene foretatt flere arkeologiske utgravninger i området på og rundt Bjørnstad. Sommeren 2000 ble det dokumentert kokegroper, ildsteder, kullgroper, stolpehull, groper med ukjent funksjon, funnrrike flatmarksgraver og fotgrøfter fra gravhauger under en utgravning i forbindelse med anleggelsen av RV118, direkte ovenfor lokalitet 13b og noe nordvest for lokalitet 13 (Gjesvold 2000). Samme år avdekket en undersøkelse drøye 400 meter mot sørøst spor etter stor aktivitet i (eldre) jernalder. Det ble registrert 18 ildsteder samt 188 strukturer hvis funksjon ikke kunne bestemmes (Gjerpe 2000). Sommeren 2004 ble en flatmarksgrav fra 800-tallet undersøkt på Kalnes, omkring 1,7 kilometer mot nordnordvest. Graven inneholdt et sverd, en skjoldbule, en kniv og to små nagler (Gustafsen 2004). Samme sommer ble det også foretatt en arkeologisk utgravning 300 meter mot sørsørøst som viste aktivitet i området mellom yngre steinalder og eldre jernalder (Eggen 2004). I regi av E6-prosjektet ble 3 lokaliteter i tillegg til lokalitet 13 og 13b arkeologisk undersøkt på Bjørnstad sesongen 2005. På disse ble det blant annet registrert spor etter to treskipede langhus, en brønn, dyrkningslag, kokegroper, groper med ukjent funksjon og en hestekoformet grøft med ukjent funksjon. Funnene viste spor etter aktiviteter fra steinalder til middelalder (og også nyere tid) (Grindkåsa 2005 a, b).

I tillegg til arkeologiske utgravninger er det ved registrering påvist bosetningsspor i et område omkring 300 meter mot vestsørvest (ID77418). I det samme området er det funnet 3 flintsigder (C.28961 a-c), og en del avfallsflint.

Tabell 2 Oversikt over automatisk fredede kulturminner i nærområdet til lokalitet 13 og 13b.

ID ASKELADDEN	TYPE	DATERING
52383	Ca 25 spor av slettede gravhauger	Jernalder
13424	Innpå 10 spor av slettede gravhauger	Jernalder
29236	Gravfelt med minst 16 gravhauger	Jernalder
39247	Gravfelt med minst 19 gravhauger, en rund steinsetning og en hulvei	Jernalder
79109	Hulvei	Jernalder
13424	Innpå 10 spor av slettede gravhauger. Registret gjennom flyfotografering.	Jernalder
19693	2 gravhaug	Jernalder
9900	Gravfelt bestående av 1 steinsetning og 55 gravhauger, hvorav 2-3 er langhauger. I tillegg finnes opplysninger om 3 fjernede gravhauger, mens flyfoto viser spor etter ytterligere 11 hauger.	Jernalder
3626	Lokalisering av utplanert gravhaug.	Jernalder
52381	Rest av gravhaug. Ved undersøkelsen i 1973 ble det funnet brannflak med benfragment	Jernalder
81302	Gravhaug kjent gjennom skriftlige kilder. Trolig fjernet i forbindelse med husbygging.	Jernalder
52382	Gravhaug (C.20798a-f).	Jernalder
81301	Gravfelt med spor etter 2-3 gravhauger. Registret ved flyfotografering.	Jernalder
62736	Gravfelt med 8 gravhauger.	Jernalder



Bilde 1 Oversikt over lokalitet 13 og 13b og landskapet rundt. Lokalitetene sentralt i bildet.



## 4. UTGRAVNINGEN

### 4.1 PROBLEMSTILLINGER OG PRIORITERINGER

Under fylkeskommunens registrering ble det på lokalitet 13 påvist stolpehull, kulturlagområder og ett ildsted. Det ble også funnet keramikkskår i to stolpehull hvorav ett var ornert. Følgende problemstillinger var sentrale for utgravningen av lokaliteten (jf. Bårdseth 2004):

- Lokalitetene ligger sentralt på Bjørnstad i Sarpsborg kommune, i et område med stor konsentrasjon av graver og bosetningsspor fra hele forhistorien, dog med vekt på jernalderen (500 f.Kr.-1033 e.Kr.). E6-prosjektet skal undersøke hele seks lokaliteter (lokalitet 9, 10, 11, 12 og 44), og to hulveisystemer (lokalitet 42 og 43) i dette området. Lokalitetene som prosjektet skal undersøke, sammen med tidligere undersøkelser i området, vil bli gjenstand for en overordnet vurdering både i felt og ved bearbeiding av resultatene. Et overordnet mål for undersøkelsene vil derfor være å avklare aktivitetene på lokalitetene i forhold til kulturmiljøet de er en del av. Hvordan står funnene på lokalitet 13 i forhold til funnene fra utgravningene i forbindelse med etableringen av RV118 og lokalitet 44? Kan inntrykket av at disse utgjør en sammenhengende lokalitet bekreftes?
- Hvordan står disse funnene i forhold til funnene på lokalitet 10, 11 og 12?
- Kan det skilles ut tolkbare spor etter bosetning, gravlegging og andre aktiviteter på lokaliteten?
- Hvordan står spor etter bosetning og gravlegging i forhold til hverandre?

Lokalitet 13b lå innenfor et større fornminnefelt som vil bli berørt av breddeutvidelsen av E6 (ID 52383 i Askeladden). Feltet består av slettede gravhauger som er synlig på flyfoto (jfr. pkt. 3). Under fylkeskommunens registreringer ble det ikke påvist automatisk fredede kulturminner innenfor dette området, og det var i utgangspunktet ikke planlagt videre undersøkelser. Undersøkelsen på lokalitet 13 som avdekket et større lag bestående av flyvesand som dekket automatisk fredede kulturminner, førte imidlertid til at det i samråd med Riksantikvaren ble besluttet å foreta en arkeologisk undersøkelse også her. Problemstillingene som var sentrale for lokalitet 13, var også sentrale for lokalitet 13b.

### 4.2 UTGRAVNINGSMETODE

Undersøkelsen fant sted i dyrket mark, og metoden var maskinell flateavdekking. Ved bruk av denne metoden fjernes store mengder omrotet masse ved hjelp av en gravemaskin med en bred og flat skuffe, og spor etter menneskelige aktiviteter i undergrunnen avdekkes.

Metoden er mindre egnet for å avdekke enkeltgjenstander, og for å finne eventuelle metallgjenstander ble lokalitetene undersøkt ved hjelp av metalldetektor både før den maskinelle avdekkingen tok til, underveis og etter at den var ferdig. Det ble ikke gjort noen funn.

Store deler av lokalitet 13 var dekket av et sandfluktlag som igjen dekket et dyrkningslag med spor etter gammel markoverfalte i bunn. For å kunne dokumentere de forskjellige lagene, samt strukturer i sandfluktlag og i steril undergrunn, ble det maskinelt sjaktet i tre omganger. Først ble det moderne matjordlaget fjernet, deretter sandfluktlag og dyrkningslag langs lokalitetens sørvestre og nordøstre side. På denne

måten ble det stående igjen en 3 meter bred, langsgående benk som ble brukt for å dokumentere profiler, og å ta naturvitenskaplige prøver av de forskjellige lag. I denne prosessen ble masser fra sandfluktlag og dyrkningslag fjernet lagvis, men ble så blandet ved deponering utenfor lokaliteten. Massene ble i ettertid maskinelt sollet ved hjelp av en åpen gravemaskinskuffe påmontert en vugge med nettingbunn med maskestørrelse 0,8 cm. Tilslutt ble masser i benken fjernet lagvis samtidig som de ble maskinelt sollet. Det ble avdekket flere stolpehull av staurstørrelse under benken, men disse ble ikke målt inn. Gjennom maskinell salling ble det gjort flere gjenstandsfunn som omtales nærmere under.

Selve lokaliteten var 1404 m<sup>2</sup> stor, men det ble til sammen maskinelt sjaktet 2442 m<sup>2</sup>. Dette tok noe under 8 dager. På grunn av en uerfaren gravemaskinfører de første 4 dagene samt lagvis sjaktning av sandfluktlag og dyrkningslag, ble det ikke sjaktet mer enn gjennomsnittlig 300 m<sup>2</sup> per dag. På lokalitet 13b ble 565 m<sup>2</sup> maskinelt avdekket i løpet av 1 dag. To personer fulgte gravemaskinen og rensset undergrunnen ved hjelp av krafse etter hvert som den ble avdekket.

Alle avdekkede strukturer (S) ble merket med spiker, og ble på lokalitet 13 nummerert fortløpende fra S-15000 oppover, og på lokalitet 13b fra S-16000 og oppover.

#### 4.3 DOKUMENTASJON

Det ble registrert til sammen 466 strukturer på lokalitet 13. Av disse ble 28 dokumentert i plan og profil ved tegning i målestokk 1:20, og ved fotografering. På lokalitet 13b ble det registrert til sammen 31 strukturer hvorav 5 ble dokumentert i plan og profil ved tegning i målestokk 1:20, og ved fotografering. Enkelte andre ble også raskt snittet med spade for å bekrefte tolkning foretatt i flaten. Øvrige strukturer ble beskrevet i flaten, samtidig som mulig funksjon ble vurdert.

Det ble tatt oversiktsbilder av lokalitetene før utgravningen startet, og underveis i undersøkelsen.

Beskrivelse og tolkning av alle strukturer og en oversikt over fotodokumentasjon er skrevet inn i Dokumentasjonsdatabasen for E6-prosjektet (se vedlegg).

Felt og strukturer ble digitalt kartfestet ved hjelp av totalstasjon (Leica TCA 1103 og TCA 1203). I tillegg kom innmåling av grøfter fra moderne tid, og enkelte steiner. For nærmere informasjon om dette arbeidet, se prosjektets årsrapport (Bårdseth 2006).

#### 4.4 NATURVITENSKAPELIGE PRØVER

På lokalitet 13 ble det tatt 34 makrofossilprøver (MF), 4 kullprøver (KP), 15 pollenprøver (PP) og 3 mikromorfologiprøver (MM). Prøvene ble nummerert fortløpende fra MF15000, KP15000, PP15000 og MM15000.



Bilde 2 Prøvetaking fra S-15000 på lokalitet 13; pollenprøver til venstre og mikromorfologiprøve til høyre.

På lokalitet 13b ble det tatt 4 makrofossilprøver (MF) som er nummerert fortløpende fra MF16000 og oppover.

Et utvalg av innsamlede makrofossilprøver er flottert og sendt til analyse. Øvrige makrofossilprøver er kassert.

Alle prøver er skrevet inn i Dokumentasjonsdatabasen for E6-prosjektet og/eller i Oldsaksamlingens gjenstandsdatabase (se vedlegg).

#### 4.5 FUNN

I løpet av utgravningen ble det funnet keramikkskår, brente bein og flintartefakter på lokalitet 13. Alle funn (F) ble nummerert fortløpende fra F15000. På lokalitet 13b ble det ikke gjort gjenstandsfunn. Gjenstandene er skrevet inn i Oldsaksamlingens gjenstandsdatabase (se vedlegg).

#### 4.6 UTGRAVNINGENES FORLØP

Utgravningene foreløp uten uforutsette hendelser eller problemer av noe slag.

### 5. RESULTATER OG TOLKNINGER LOKALITET 13

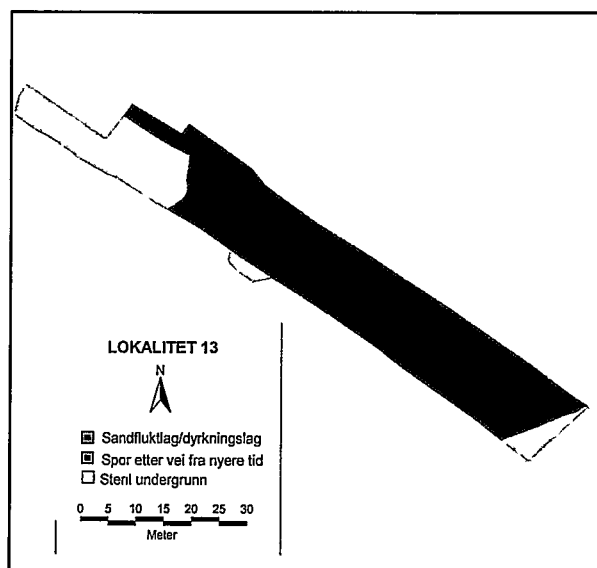


Bilde 3 Oversiktsbilde over lokalitet 13. Bildet er tatt mot sørøst.

Store deler av lokalitet 13 var dekket av et forhistorisk dyrkningslag. Under dyrkningslaget lå det rester av gamle markoverflate, og i steril undergrunn under dette ble det registrert spor etter menneskelige aktiviteter i form av 4 stolpehull, noen få strukturer hvis funksjon ikke kunne bestemmes samt nesten 400 stolpehull av staurstørrelse. På et tidspunkt har åkeren som dyrkningslaget var spor etter, blitt dekket av et lag flyvesand. Det var ikke mulig å bestemme hvor sanden har kommet

fra, men bare få meter fra åkeren har det ligget et gravfelt (ID 81303), og i forbindelse med bygging av gravhauger her kan sand i undergrunnen ha blitt eksponert og så blåst inn over åkeren. Dette blir likevel bare spekulasjoner. Etter at åkeren har blåst igjen har det igjen vært aktivitet i området; det ble registrert to kokegroper, to ildsteder og flere strukturer hvis funksjon ikke kunne bestemmes i sandfluktlaget.

Sandfluktlaget hadde en noe mindre utbredelse enn dyrkningslaget, men begge lag samt rester av gammel markoverfalte og utvaskingslag er dokumentert med strukturnummer S-15000.



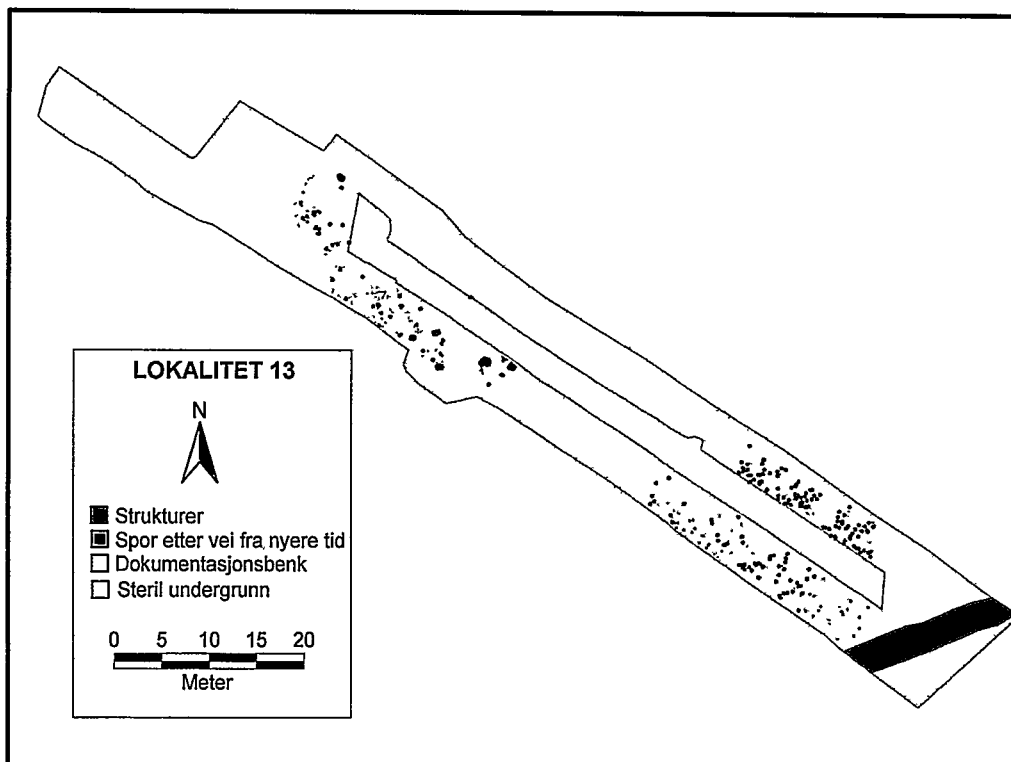
Bilde 4 Oversikt over sandfluktlagets og dyrkningslagets utbredelse på lokalitet 13.

### 5.1 OVERSIKT OVER STRUKTURER OG DERES TOLKEDE FUNKSJON

På lokalitet 13 ble det registrert til sammen 466 strukturer, og av disse ble 28 dokumentert i plan og profil. Strukturene er tolket som:

- 1 dyrkningslag dekket av et sandfluktlag
- 2 ildsteder
- 2 kokegroper (målt inn med ett nummer)
- 399 stolpehull av staurstørrelse
- 5 stolpehull
- 3 ardspor i steril undergrunn (i utvaskingslaget under dyrkningslaget lå det mange ardspor, men disse ble ikke målt inn)
- Funksjonen til 51 strukturer kunne ikke bestemmes, men de er tolket som spor etter forhistoriske aktiviteter
- 1 vei fra nyere tid
- 1 rot
- 1 steinopptrekk

## 5.2 SPOR ETTER AKTIVITETER I STERIL UNDERGRUNN

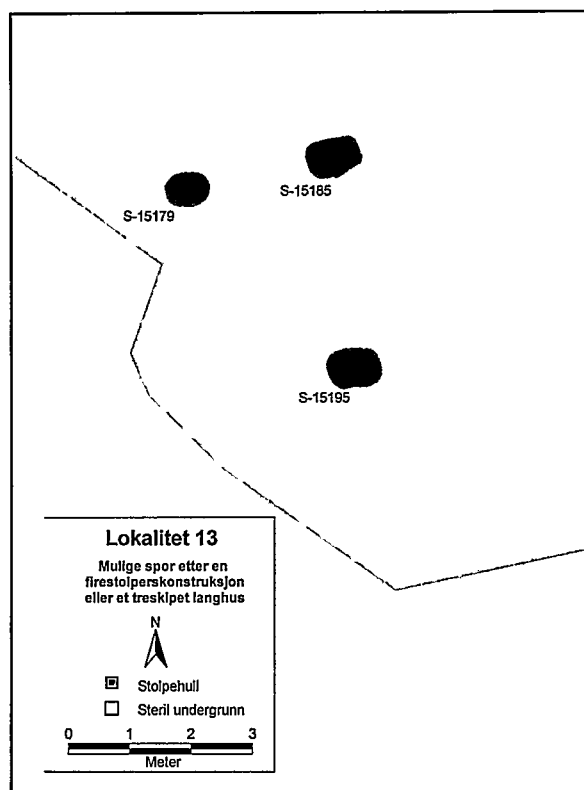


Bilde 5 Oversikt over alle registrerte strukturer i steril undergrunn.

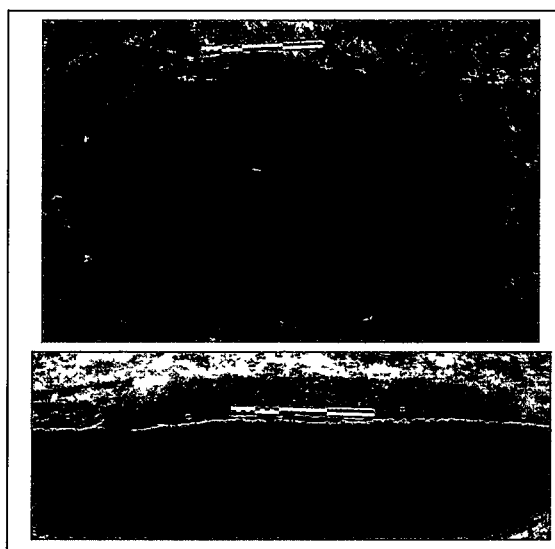
I steril undergrunn, under dyrkningslag S-15000, ble det registrert til sammen 420 strukturer. Av disse er 4 tolket som stolpehull, 3 som ardspor og 399 som stolpehull av staurstørrelse. Funksjonen til 14 strukturer kunne ikke bestemmes, men de stratigrafiske forholdene viste klart at også disse var spor etter forhistoriske aktiviteter.

Ett stolpehull, S-15016, som lå nordvest på lokaliteten kunne ikke settes i sammenheng med andre strukturer, men tre stolpehull, kalt S-15179, S-15185 og S-15195, var muligens spor etter en firestolperskonstruksjon eller et treskipet langhus. Stolpehullene lå imidlertid helt ut mot den sørvestre feltkanten, og eventuelle strukturer mellom denne og RV118 har blitt fjernet i forbindelse med grøfting langs veien. I tillegg var det ingen klare stolpeavtrykk i strukturene, og det kan ikke utelukkes at de har hatt en annen funksjon enn stolpehull. Tolkningene kunne derfor verken bekreftes eller avkreftes. Hvis strukturene var spor etter et treskipet langhus burde det likevel, avhengig av lengden på huset, være mulig å finne ytterligere spor etter huset på motsatt side av riksveien hvor det i dag er åker.

Stolpehullene S-15179 og S-15185 er tolket som spor etter en grind med grindbredde på 2,5 meter (målt sentralt i stolpehullene). Stolpehullet S-15195 lå sør for S-15185, og er tolket som spor etter ytterligere en grind. Fagdybden mellom de to grindene har vært 3,55 meter (målt sentralt i stolpehullene). Stolpehullene S-15185 og S-15195 hadde i flaten en rektangulær form med avrundede hjørner, og målte henholdsvis 92x62 cm og 92x63 cm. De var 14 og 19 cm dype. S-15179 hadde i flaten en mer rund form, og målte 68x64 cm. Det var 15 cm dypt. I stolpehullet S-15179 ble det funnet to keramikkskår (C. 54976/7) av grovt gods. Ett av skårene stammer fra overgang bunn/side i et kar, og det andre skåret har neglavtrykkdekor.



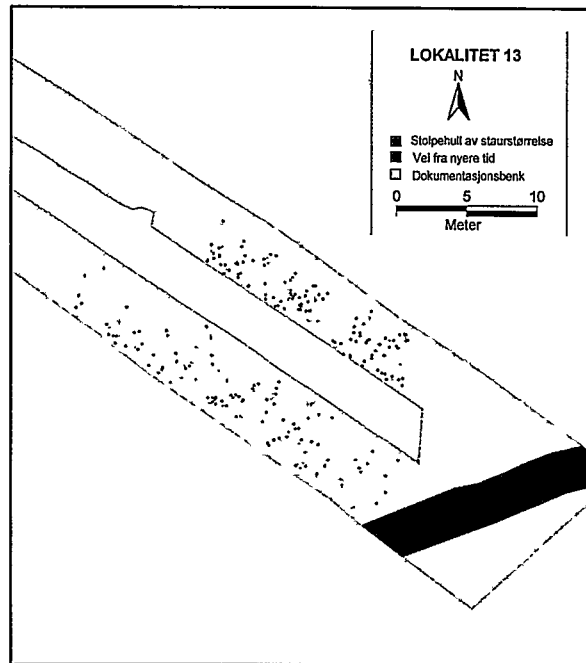
Bilde 6 Oversikt over mulig spor etter en firestolperskonstruksjon eller et treskipet langhus.



Bilde 7 Bilde av stolpehullet S-15195 i plan og profil.

Det mest påfallende i den sterile undergrunnen var det store antallet staurhull. Strukturer av denne typen blir ofte nedprioritert under arkeologiske utgravninger med mindre de inngår i en klar forhistorisk kontekst som for eksempel spor etter hus eller gjerder. Dette var ikke tilfelle på lokalitet 13, men de svært spesielle stratigrafiske forholdene viste at staurhullene var spor etter aktiviteter forut for at området ble dyrket opp engang i sent i yngre bronsealder (1100-500 f.Kr.) (jf. pkt. 5.3). Det lå enkelte stolpehull av staurstørrelse over nesten hele det undersøkte området, men med en klar konsentrasjon innenfor et omkring 330 m<sup>2</sup> stort område i den sørøstre delen. Innenfor dette området var tettheten av staurhull like stor under benken som sto igjen

helt til utgravningens slutt (se pkt.4.2) som den var på begge sider av denne. Disse ble imidlertid ikke målt inn.



Bilde 8 Oversikt over konsentrasjon med stolpehull av staurstørrelse på den sørøstre delen av lokaliteten.

Basert på forskjeller i masse ble staurhullene delt inn i to typer. Staurhull av type 2, til sammen 153, var klart avgrenset, og i dem lå det mørkbrungrå sandblandet organisk masse med gule sandspetter. Massen var av samme karakter som dyrkningslaget som har ligget over dem, og må komme fra dette. Dette innebærer at staurhull av type 2 er spor etter aktiviteter etter at området har blitt dyrket opp. Staurhull av type 1, til sammen 246, var i flaten svakt avgrenset, og til dels utvasket. I dem lå det lysgrå, sterkt sandblandet organisk masse med gule sandspetter. Massen i disse staurhullene viser at de må være primære i forhold til dyrkningslaget, og stammer fra aktiviteter før åkeren ble anlagt. Kontinuiteten med samme type strukturer før og etter oppdyrking av området indikerer likevel ganske klart at de må være spor etter samme type aktivitet. Staur kan ha mange forskjellige funksjoner, men med en så stor konsentrasjon innenfor et område som har vært dyrket, er det rimelig å tolke dem som spor etter hesjer for tørking av høy, eller høystakker hvor tørket høy blir pakket rundt en enkel, sentral stolpe for utendørs oppbevaring. Staur av type 2 var da sannsynligvis spor etter tørking/oppbevaring av høy fra åkeren som dyrkningslaget var spor etter, mens staur av type 1 var spor etter tørking av høy fra en åker som må ha ligget i umiddelbar nærhet, og som var eldre enn åkeren på lokalitet 13. Dette indikerer vekselbruk og/eller flytting av åkrer innenfor en gårdsenhet.

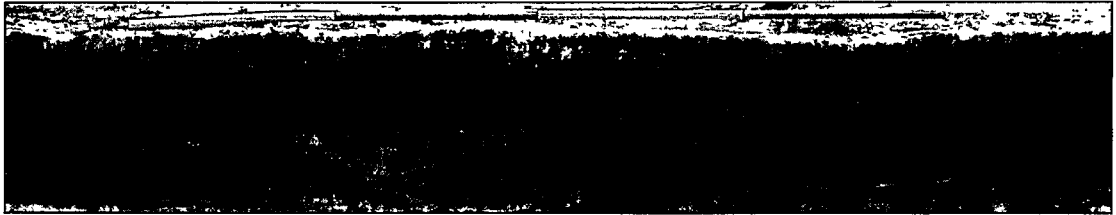
### 5.3 DYRKNINGSLAG OG REST AV GAMMEL MARKOVERFLATE

På et eller annet tidspunkt etter at aktivitetene det var spor etter i den sterile undergrunnen opphørte, ble området dyrket opp. Spor etter gammel markoverflate under dyrkningslaget tyder på at vegetasjon har tatt over området mellom disse fasene, og at de dermed er gått noe tid mellom dem.

Dyrkningslaget dekket 1038 m<sup>2</sup>. Det ble imidlertid ikke avgrenset mot nordøst og sørvest, og har hatt en større utstrekning i begge disse retningene. Mot nordvest og

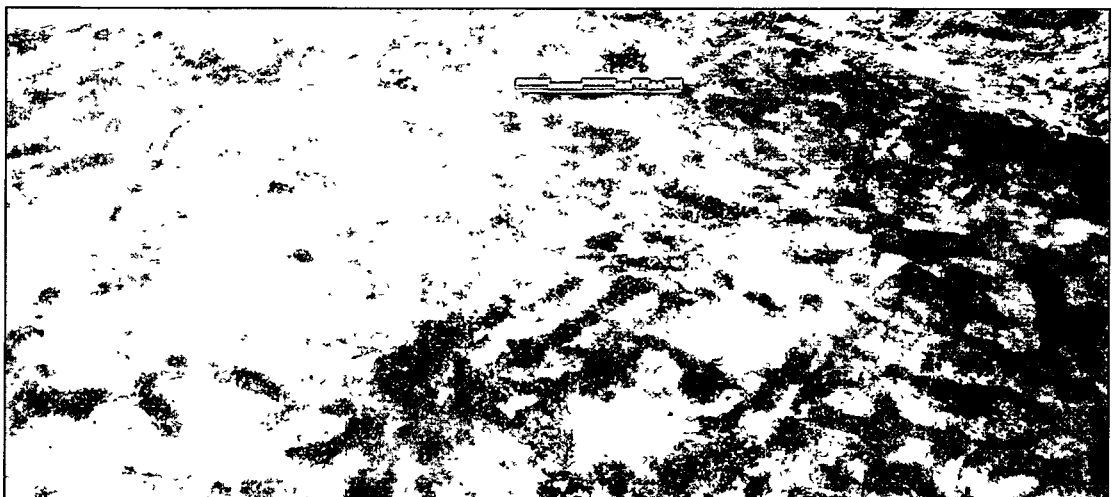
sørøst ble laget gradvis grunnere før det ble avsluttet med mindre flekker i den sterile undergrunnen. Mot sørøst ble det endelig avsluttet mot restene av en vei kalt S-15099 fra nyere tid. Det var ingen tegn som tydet på at den gradevise avslutningen av dyrkningslaget var et resultat av for eksempel moderne dyrkning eller andre aktiviteter i nyere eller moderne tid, og det antas at åkeren har hatt omtrent den utstrekningen som ble dokumentert i disse retningene.

Dyrkningslaget var opp til 22 cm dypt, men hadde en dominerende dybde på mellom 10 og 14 cm. Laget var homogent, og besto av mørkbrun til brunsvart, sandblandet masse med gule sandspetter og noen få, små trekullfragmenter.



Bilde 9 Detaljbilde av profil S-15000: sandluktlag, dyrkningslag, rest av gammel markoverflate (til høyre i profilen) og utvaskingslag.

Under den maskinelle fjerningen av dyrkningslaget ble det registrert spor etter pløying med ard i utvaskingslaget under det. Ardsporene gikk på kryss og tvers uten noe påviselig system, og de lå tette i den nordvestre og sørøstre, grunnere sidene av laget, og færrest i den midtre, dypeste delen. Dette tyder på at massene i åkeren har vært dypere på midten hvor arden ikke har trengt ned i undergrunnen, og grunnere ut mot kantene hvor arden ganske gjennomgående har gått ned i undergrunnen.



Bilde 10 Detaljbilde av ardsplor som var synlige i utvaskingslaget.

Under dyrkningslaget var det spor etter den gamle markoverflaten i form av et lag brunsvart, svært fet organisk masse. I de dokumenterte profilene er laget bare opp til 2 cm dypt, men under den maskinelle sjaktingen ble det registrert flekker eller lommer av laget som var opp til omkring 10 cm dype. Dette var trolig rester av røtter.

Under restene av den gamle markoverflaten lå det et opp til 18 cm dypt utvaskingslag bestående av lysgråbrun til grå og mørkere grå sand. Strukturen i den sterile undergrunnen ble avdekket først etter fjerningen av utvaskingslaget.



På et eller annet tidspunkt har åkeren blitt dekket av et sandfluktlag. Sanden lå direkte på dyrkningslaget uten spor etter aktiviteter eller vegetasjon mellom dem, og dette tyder på at åkeren har blåst igjen mens den fremdeles var i bruk. Fraværet av vegetasjonsrester mellom dyrkningslaget og sandfluktlaget kan også være en indikasjon på at dette har skjedd utenfor vekstsesongen.

I skrivende stund foreligger en <sup>14</sup>C-datering fra dyrkningslaget. Den er foretatt på en lyng/kvist fra MF-15008, og ga 760-410 f.Kr. Dette viser at åkeren dyrkningslaget var spor etter ble anlagt sent i yngre bronselader, eller tidlig i førromersk jernalder.

Under maskinell solling av massene i dyrkningslaget ble det gjort flere funn. Hovedvekten av disse var en enegget pilspiss, skarpere, avslag og fragmenter av flint. Flintartefaktene ble alle funnet innenfor et forholdsvis avgrenset, omkring 10 meter langt, område i den midtre delen av dyrkningslaget, og stammer sannsynligvis fra en steinalderlokalitet som har blitt pløyd opp i forbindelse med den forhistoriske åkeren. Boplasser i steinalder var, så vidt vi vet, strandbundene. Ifølge en kalibrert strandforskyvningskurve for søndre Østfold (Sørensen 1999), sto havet 50 meter over dagens nivå 5000 f.Kr., 40 meter over dagens nivå omkring 4800 f.Kr., og omkring 35 meter over dagen nivå 4100 f.Kr. Lokalitet 13 ligger fra 47 til drøye 50 meter over havet i et terreng som skråner nedover mot øst. Basert på dette er det sannsynlig at en steinalderlokalitet har ligget i området i perioden fra omkring 4000, eller litt tidligere, til opp mot 5000 f.Kr. Blant flintartefaktene var det en enegget pilspiss som dateres til senmesolitikum, fase 4 (4800-3900 f.Kr.). Det øvrige flintmaterialet samt et fragment av en slipeplate har i utgangspunktet en mye videre datering, men funnsituasjonen viste at alle flintartefaktene sannsynligvis hadde samme proveniens. Steinalderlokaliteten kan derfor dateres til fase 4 i senmesolitikum.

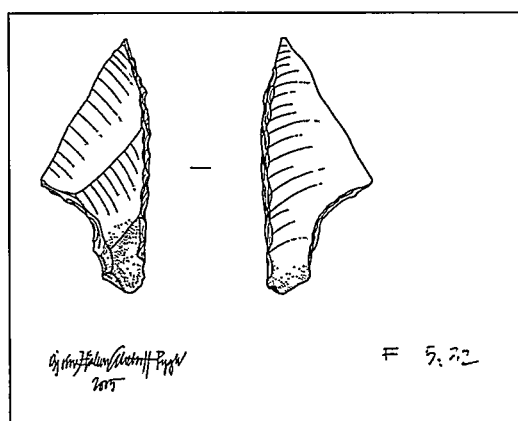
Nærmere beskrivelse av funn fra dyrkningslag:

## FUNN

### C. 54976/18

Enegget pilspiss av flint. Dateres til senmesolitikum, fase 4 (4800-3900 f.Kr.).

Vekt: 0,3 gram. Høyde: 2,1 cm.



Bilde 11 Enegget pilspiss C. 54976/18. Tegning: Bjørn Håkon Eketoft Rygh.

### C. 54976/16

Hengebryne av sandstein med likesidet triangelformet tverrprofil. Hull med diameter 0,5 cm mot den ene kortsiden. Brynet er brukket, og opprinnelig lengde kan ikke bestemmes. Det er i dag 5,1 cm langt og 1,55 cm bredt.

Vekt: 5,7 gram.

**C. 54976/2 (Pose 2)**

15 keramikkskår fra minst 3 kar. Grovt gods. 1 randskår og ett skår med linjedekor.  
Vekt: 17,7 gram.

**C. 54976/24**

4 fragmenter av brente bein

Vekt: 0,9 gram.

**C. 54976/19 (Pose 1, 2, 3)**

Avslag av flint med uregelmessig, konveks retusj rundt hele avslaget (skraper).

Vekt: 9,3 gram. Høyde: 5,9 cm.

Avslag med konveks retusj (skraper).

Vekt: 7,6 gram. Høyde: 4,7 cm.

Avslag med rett retusj langs to sider (skraper).

Vekt: 8,7 gram. Høyde: 4,1 cm.

**C. 54976/20 (Pose 3–12)**

10 avslag av flint.

Vekt: 0,3–6,5 gram.

**C. 54976/21 (Pose 2–5)**

4 fragmenter av flint.

Vekt: 0,2–2,4 gram.

**C. 54976/22**

Fragment av slipeplate av sandstein.

Vekt: 9,5 gram.

**C. 54976/23**

1 knakkestein med tydelige slagmerker på en side.

Vekt: 220,7 gram.

I tillegg ble det ved maskinell solling funnet 3 keramikkskår i utvaskingslaget:

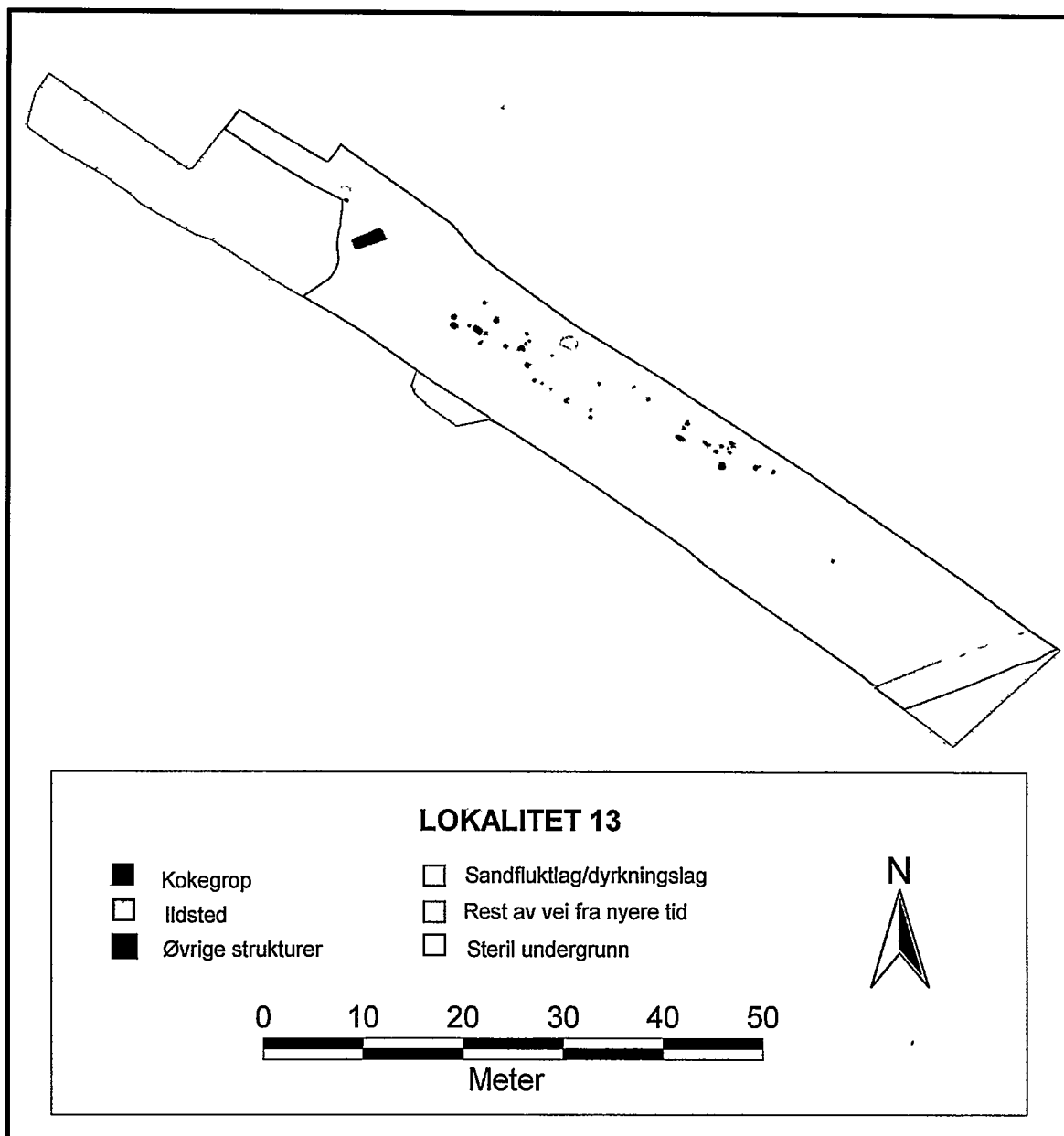
**C. 54976/2 (Pose 3)**

3 keramikkskår av grovt, uornert gods.

Vekt: 4,5 gram.

**5.4 SANDFLUKTLAG OG SPOR ETTER AKTIVITETER I DETTE**

Under det moderne matjordlaget og over det forhistoriske dyrkningslaget lå det på store deler av det undersøkte området et lag sand tolket spor etter sandflukt. Sandfluktlaget dekket et område på omkring 900 m<sup>2</sup>. Det ble imidlertid ikke avgrenset verken mot nordøst eller sørvest, og har, som dyrkningslaget, strukket seg videre i begge disse retningene. Mot nordvest og sørøst ble imidlertid laget gradvis grunnere før det forsvant. Det vurderes som lite sannsynlig at laget har strukket seg noe særlig videre i noen av disse retningene. Mot nordvest og sørøst hadde sandfluktlaget en noe mindre utstrekning enn dyrkningslaget. Dette komme ikke frem på innmålingene.



Bilde 12 Oversikt over registrerte strukturer i sandfluktlaget.

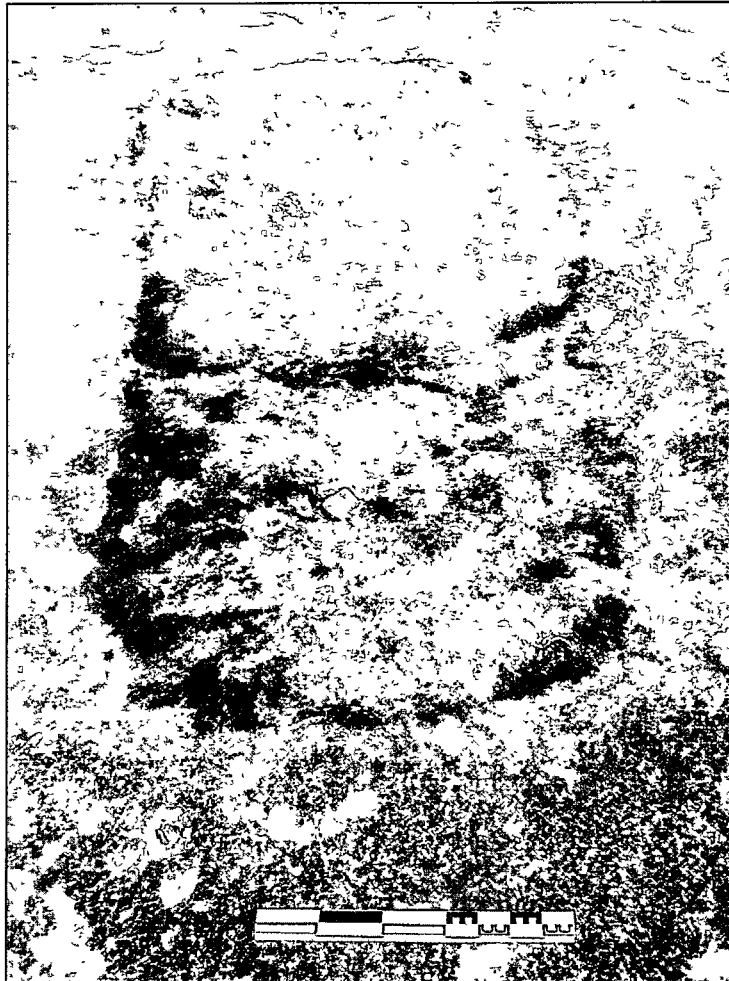
I sandfluktlaget ble det registrert 45 strukturer nummerert fra S-15026 til S-15070. De fleste av disse viste seg å være flekker med masse og ikke nedgravninger, og var sannsynligvis rester av kulturlag og natur. I noen av disse ble det funnet keramikkskår som beskrives nærmere under.

To av strukturene i laget var ildsteder kalt S-15047 og S-15069. Bare bunnen av ildstedet S-15047 var bevart, og i den nordøstre siden var det gravd en moderne dreneringsgrøt. Ildstedet hadde en oval form i flaten, målte 109x120 cm, og besto av trekull blandet med skjørbrante steiner. Trekull fra bjørk, hegg og rogn fra ildstedet er <sup>14</sup>C-datert til 180-325 e.Kr.

Ildstedet S-15069 hadde også en oval form i flaten, og målte 65x92 cm. Det hadde i profil buede sider, flat bunn og var 8 cm dypt. I bunn lå det en 1 cm tykk kullstripe, og over denne fyllmasse av mørk brun, svakt sandlandet organisk masse flekkvis iblandet noe trekull og med noen skjørbrante steiner. Et ubestemt kornfragment fra

ildstedet er  $^{14}\text{C}$ -datert til 415- 535 e.Kr. Under ildstedet ble det i profil registrert to stolpehull av staurstørrelse som var av samme karakter som staurhull av type 2 som ble registrert i steril undergrunn. Disse ble ikke målt inn.

Dateringer fra ildsteder samt kokegropenes rektangulære form, viser spor etter aktivitet i romertid (Kr.f.-400-e.Kr.) og i folkevandringstid (400-560/70 e.Kr.) i sandfluktlaget.



Bilde 13 Bilde tatt mot nordøst av kokegropene S-15035. Den sekundære kokegropen mot nordøst ligger i sandfluktlaget, mens den sekundære mot sørvest ligger i dyrkningslaget.

Etter den maskinelle sjaktingen ble det registrert en avlang, rektangulær kokegrop i sandfluktlaget. Den målte 3,3x1,25 meter i flaten, og ble kalt S-15035. Ved nærmere rensing viste det seg imidlertid at strukturen besto av to kokegrop, den ene gravd ned i den andre. Den sekundære kokegropen hadde i flaten en rektangulær form med avrundede hjørner, og målte 1,25x2,26 m. Den primære kokegropen har vært 1,1 meter bred, og opprinnelig trolig omkring 1,2 meter lang. Den har dermed vært noe mindre enn den sekundære, og har hatt bare en svakt rektangulær form med avrundede hjørner i flaten. Kokegropene hadde i bunn ett sammenhengende trekullag, de var opp til 15 cm dype og hadde klare stratigrafiske lag bestående av trekull, noe skjørbrente stein og fyllmasse. Det foreligger i skrivende stund ingen  $^{14}\text{C}$ -dateringer fra kokegropene, men rektangulære kokegrop var vanlig i romertid (Kr.f.-400 e.Kr.) og folkevandringstid.

Selve sandfluktlaget var opp til 18 cm dypt, men med en dominerende dybde på omkring 10 cm. Sanden var finkornet, og hadde en lysgrå farge. Trekull fra løvtre fra makrofossilprøve MF-15023 fra sandfluktlaget er datert til 430-640 e.Kr. Det er imidlertid ikke mulig å bestemme konteksten til trekullet, og dateringsresultatet sier derfor ikke noe om når sandflukten har skjedd, bare at den senest har skjedd rundt år 430 e.Kr.

Sandfluktlaget har sannsynligvis lagt seg over åkeren det dekket mens denne fremdeles var i bruk, og en <sup>14</sup>C-datering fra dyrkningslaget (jf. pkt.5.3) viser at åkeren trolig var i bruk i perioden 760-410 f.Kr. Dette indikerer at sandfluktlaget trolig stammer fra tidlig førromersk jernalder.

## FUNN

### C.54976/3

24 keramikkskår av grovt, uornert gods. Bukskår. Funnet i S-15042 hvis funksjon ikke kunne bestemmes (trolig kulturlagrest). Vekt: 47,9 gram.

### C.54976/4

1 keramikkskår av grovt, uornert gods. Funnet i S-15046 hvis funksjon ikke kunne bestemmes (trolig kulturlagrest).

Vekt: 0,4 gram.

### C.54976/5

1 keramikkskår av grovt, uornert gods. Funnet i S-15049 hvis funksjon ikke kunne bestemmes (trolig kulturlagrest).

Vekt: 0,2 gram.

### C.54976/6

1 keramikkskår av grovt, uornert gods. Funnet i S-15055 hvis funksjon ikke kunne bestemmes (trolig kulturlagrest).

Vekt: 0,4 gram.

### C.54976/2 (Pose 1)

Skår fra minst 4 kar. 1 randskår av fint gods, dateres til romertid/folkevandringstid.

1 randskår og 18 skår av grovt, uornert og 2 skår av grovt gods med neglavtrykkdekor. Funnet under maskinsolling av sandfluktlag.

Vekt: 26,5 gram.

### C.54976/17

1 slagfragment som veier 0,8 g. Funnet under maskinsolling av sandfluktlag.

### C.54976/20 (Pose 1, 2, 13)

3 avslag av flint. Funnet under maskinsolling av sandfluktlag.

Vekt: 0,2-1 gram.

### C.54976/21 (Pose 1, 6-9)

5 fragment av flint. Funnet under maskinsolling av sandfluktlag.

Vekt: 0,1-1,5 gram.

## 5.5 ØVRIGE FUNN

Under åkervandring før den maskinelle sjaktingen på lokaliteten tok til, ble det funnet et keramikkskår og et klebersteinskår:

### C.54976/1

1 klebersteinskår. Randskår.

Vekt: 14 gram.

### C.54976/8

1 keramikkskår av fint, glatt gods med tre parallelle, svakt buede, innrissede striper. Vekt: 3,7 g. Datering: Romertid/folkevandringstid

### C.54976/9

2 keramikkskår av fint gods med tre parallelle, furer som trolig har hatt en horisontal plassering på karet. Vekt: 1,9 g. Datering: Romertid/folkevandringstid

### C.54976/10

1 keramikkskår av forholdsvis fint gods med en innrisset strek som trolig har hatt en horisontal plassering på karet. Vekt: 1,5 g

### C.54976/11

1 keramikkskår av finere gods med en glattet utside. Vekt: 4,8 g

### C.54976/12–15

5 keramikkskår av grovt, uornert gods magret med finknuste bergartskorn. Ett randskår og ett spaltet skår. Vekt: 7,8 g

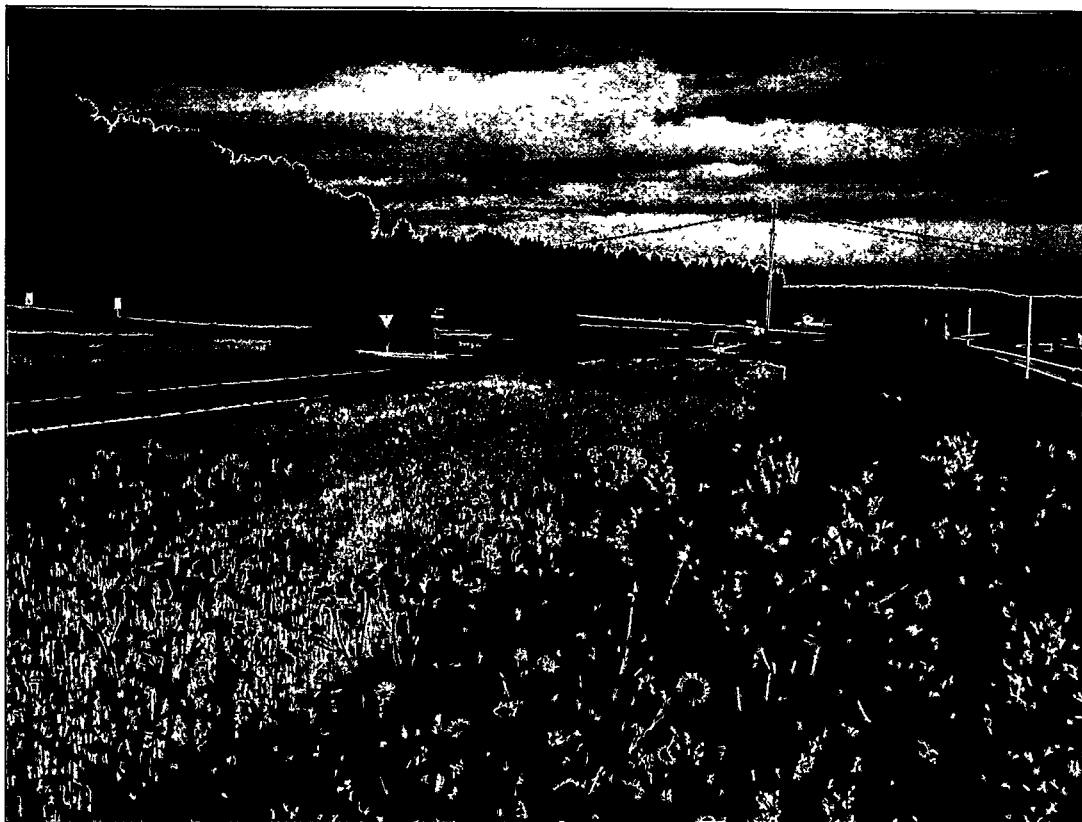
## 5.6 EN VEI FRA NYERE TID

I den sørøstre kanten av det undersøkte området lå restene av en vei fra nyere tid. Den ble kalt S-15099, og strakte seg over feltet i østnordøst-vestsørvestlig retning. Den besto av sprengstein av varierende størrelse som lå godt ned i den sterile undergrunnen. Det ble forsøkt å fjerne restene veien for om mulig å avdekke strukturer under denne, men ingen registreringer ble gjort. Eventuelle strukturer kan ha blitt fjernet under byggingen av veien, men inntrykket i felt var at det ikke har vært aktiviteter i dette området som har satt spor etter seg i undergrunnen.

Det ble funnet spor etter den samme veien ved undersøkelsen av lokalitet 11 på motsatt side av E6 (jf. Grindkåsa 2006b).

## 6. RESULTATER OG TOLKNINGER LOKALITET 13B



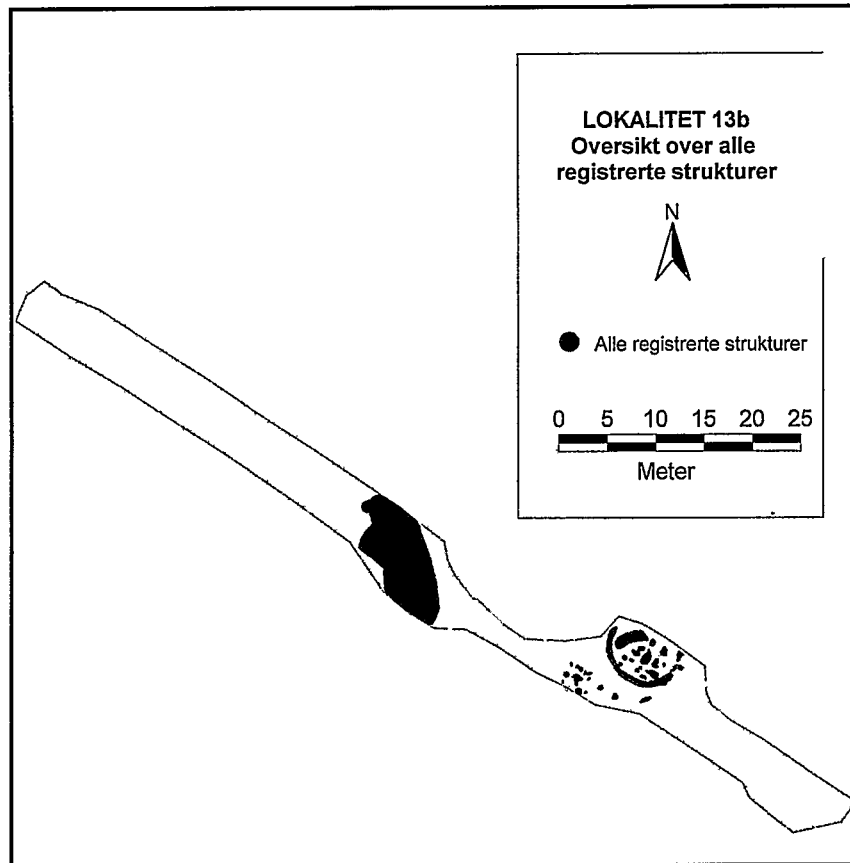


Bilde 14 Oversikt over lokalitet 13b. Bildet er tatt mot nordvest.

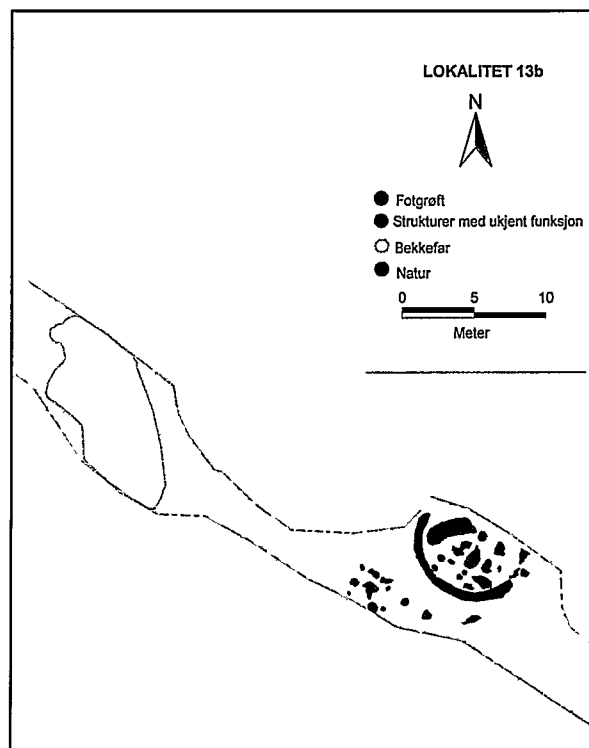
## 6.1 OVERSIKT OVER STRUKTURER OG DERES TOLKEDE FUNKSJON

Det ble registrert til sammen 31 strukturer på lokalitet 13b. Av disse ble 5 snittet. Strukturene er tolket som:

- 1 fotgrøft
- 1 bekkefar
- Funksjonen til 12 strukturer kunne ikke bestemmes, men de er tolket som spor etter forhistorisk aktivitet.
- 2 strukturer ble ikke gjenfunnet for beskrivelse, men var sannsynligvis av samme karakter som strukturene hvis funksjon ikke kunne bestemmes.
- 15 spor etter natur (røtter og lignende).



Bilde 15 Oversikt over lokalitet 13b med alle registrerte strukturer.



Bilde 16 Oversikt over strukturer på lokalitet 13 b og deres tolkede funksjon.



## 6.2 FOTGRØFT

En halvsirkelformet grøft på lokalitet 13b er tolket som spor etter en fotgrøft rundt en fjernet gravhaug. Fotgrøften lå inn mot en støyvoll som ligger langs E6, og det ble forsøkt å fjerne deler av denne for å påvise den resterende delen av grøften. Det viste seg imidlertid at eventuelle strukturer i undergrunnen i dette området var fjernet, antageligvis i forbindelse med anleggelsen av støyvollen. Fotgrøften ble kalt S-16010.



Bilde 17 Oversiktspåse over fotgrøft S-16010. Bildet er tatt mot nordnordvest.

Fotgrøften har sannsynligvis hatt en rund form. Den bevarte delen viste at den minst har hatt en ytre diameter på 8,10 meter, men opprinnelig diameter har trolig vært noe større. Grøften var fra 50 til 85 cm bred. I flaten lå det noe varierende masser; i den vestlige delen spettet, lys gråbrun sterkt sandblandet organisk masse med noe aske, i den sørlige delen og den indre siden av den østre delen mørkgråbrun sand- og kullblandet organisk masse og i den ytre siden av den østre delen spettet lysgråbrun sterkt sandblandet organisk masse. Noe av fargenyansene og variasjoner i masse kan muligens være et resultat av sekundær vegetasjon i området.

Fotgrøften hadde i profil en noe ujevn flat form, og var fra 2 til 10 cm dyp. Stedvis hadde den et utvaskingslag som var opp til 20 cm dypt. I profil var dominerende masse den samme som lå i den sørlige delen i flaten, det vil si mørkgråbrun sand- og kullblandet organisk masse.

Det var ikke bevart spor etter en grav inne i fotgrøften, men derimot flere andre strukturer hvis funksjon ikke kunne bestemmes.

## 6.3 STRUKTURER MED UKJENT FUNKSJON

Konsentrert inne i og direkte utenfor fotgrøften S-16010 ble det registrert 29 strukturer hvorav 15 viste seg å være spor etter natur. 12 ble imidlertid tolket som spor etter menneskelige aktiviteter, og med ett unntak lå disse innenfor fotgrøften S-16010. Strukturene tolket som spor etter menneskelige aktiviteter varierte i form og størrelse, og det var ingen påviselig sammenheng mellom dem. De fleste hadde en noe ujevn form, men noen var runde og ovale. En, S-16011, hadde en avlang form og målte 3,4 x 1,15-1,2 meter i flaten. De øvrige varierte i størrelse fra 0,25 x 0,4 meter til 0,9 x 1,65 meter.

Fire av strukturene tolket som spor etter menneskelige aktiviteter ble snittet. S-16011 viste seg å være opp til 40 cm dyp, og i profil ble det registrert 9 forskjellige lag, alle kraftig sandblandet og med fargenyanser fra lys beige til mørk gråbrun. De tre andre snittede strukturene, S-16016, S-16024 og S-16025, var henholdsvis 20, 22 og 16 cm dype, og inneholdt tildes kraftig sandblandet organisk masse med grålige til brune og mørkebrune fargenyanser.

Hvilke aktiviteter strukturene var spor etter kunne dessverre ikke bestemmes, men konsentrasjonen innenfor fotgrøften indikerer at de har en sammenheng med denne. Kanskje de var spor etter fjerning av gravhaugen som fotgrøften har ligget rundt, eller plyndring av graven som det ikke ble registrert spor etter?

#### 6.4 ET BEKKEFAR

Over lokalitet 13b, orientert nord-sør, lå det en struktur som er tolket som spor etter en bekk. Den var 14 meter lang, og fra 5,10 til 7 meter bred. Under undersøkelse på lokalitet 9 (jf. pkt. 3 og Grindkåsa 2005a) ble det registrert spor etter den samme bekken som her ble dokumentert i plan og profil. Den ble derfor ikke dokumentert utover digital innmåling på lokalitet 13b.

Bekkefaret ble også påvist under en arkeologisk undersøkelse i 2000 direkte sør for lokalitet 13b (Gjesvold 2000). Bekkefaret er derfor påvist i en samlet lengde på omkring 140 meter. Bekken har sannsynligvis kommet fra myrområder i sør.

Det var ikke mulig å bestemme når det har rent vann i bekken, men det ble på lokalitet 9 tatt flere prøver som forhåpentligvis har daterbart materiale.

### 7. KONKLUSJON

Sommeren 2005 ble to lokaliteter kalt 13 og 13 b undersøkt på Bjørnstad utenfor Sarpsborg. De lå med en innbyrdes avstand på 150 meter på en smal stripe med dyrket mark mellom E6 og RV118.

På lokalitet 13 ble det gjort registreringer og funn som viser at området har blitt brukt gjennom en lang periode. Store deler av lokaliteten var dekket av et dyrkningslag som stammer fra en åker som trolig har blitt dyrket sent i yngre bronsealder og tidlig i førromersk jernalder. Åkeren har vært minst 1038 m<sup>2</sup> stor, og har, trolig mens den fremdeles har vært i bruk, blitt dekket av et sandfluktlagt. I forhistorisk tid lå åkrer på gårders innmarksområder, og dyrkningslaget viser derfor at det sent i yngre bronsealder og tidlig i førromersk jernalder har ligget en ikke lokalisert gård i nærområdet til lokalitet 13.

Det har vært aktivitet i området både før og etter at det ble dyrket opp. I dyrkningslaget ble det funnet en enegget pilspiss, flere skrapere, avslag og fragmenter av flint, og et fragment av en slipeplate. Disse stammer fra en oppløyd steinalderlokalitet som har ligget i området i fase 4 i senmesolitikum (4800-3900 f.Kr).

I den sterile undergrunnen under dyrkningslaget ble det registrert spor etter menneskelig aktivitet i form av 4 stolpehull, og nesten 400 stolpehull av staurstørrelse. Tre av stolpehullene kan muligens stamme fra en firestolperskonstruksjon eller et treskipet langhus, mens staurhullene er tolket som spor etter tørking og oppbevaring av høy. Det foreligger i skrivende stund ingen dateringer fra strukturer i steril undergrunn, og den eneste slutningen som kan trekkes er at de er eldre enn dyrkningslaget som trolig ble anlagt omkring år 760 f.Kr., det vil si sent i yngre bronsealder.

I sandfluktlaget ble det registrert spor etter menneskelig aktivitet i form av 2 ildsteder, 2 kokegroper og flekker med kulturlagrester. <sup>14</sup>C-dateringer fra ildstedene samt kokegropenes form viser spor etter aktiviteter i romertid og folkevandringstid i sandfluktlaget.

Lokalitet 13b lå innenfor et tidligere registrert gravfelt fra jernalder, og det ble her registrert restene av en fotgrøft som har ligget rundt en for lengst fjernet gravhaug. Det var heller ikke bevart spor etter en grav. På lokaliteten ble det i tillegg registrert flere strukturer hvis funksjon ikke kunne bestemmes, men som muligens kan være et resultat av gravplyndring eller spor etter fjerning av gravhaugen.

**Oslo 15.02.2006**

**Feltleder I  
Line Grindkåsa**

## LITTERATUR

Bye Johannsen, Lise Marie 2005a:

*Rapport arkeologisk utgravning. Hulveg. Kalnes nedre og østre, 2045/1,2, Sarpsborg kommune, Østfold.* Upublisert rapport, Kulturhistorisk museum (top.ark), Universitetet i Oslo.

Bye Johannsen, Lise Marie 2005b:

*Rapport arkeologisk utgravning. Hulveg. Bjørnstad søndre 2047/19, Sarpsborg kommune, Østfold.* Upublisert rapport, Kulturhistorisk museum (top.ark), Universitetet i Oslo.

Bårdseth, Gro Anita (red.) 2004:

*E6-prosjektet Østfold, Halden, Sarpsborg, Fredrikstad og Råde kommune. Endelig prosjektplan.* Fornminneseksjonen, Universitetet kulturhistoriske museer, Universitetet i Oslo.

Bårdseth, Gro Anita 2006:

*E6-prosjektet Østfold, Arkeologiske undersøkingar i Sarpsborg, Fredrikstad og Halden kommunar, Østfold. Årsrapport.* Red: Gro Anita Bårdseth. Kulturhistorisk museum, Fornminneseksjonen, Januar 2006.

Eggen, Inger M. 2004:

*Rapport arkeologisk utgravning. Boplassspor. Bjørnstad søndre, 2047/9,24, Sarpsborg kommune, Østfold.* Upublisert rapport, Kulturhistorisk museum (top.ark), Universitetet i Oslo.

Gjerpe, Lars Erik 2000:

*Arkeologisk utgravning av boplassspor fra (eldre) jernalder. Bjørnstad 2047/9, Sarpsborg kommune, Østfold.* Upublisert rapport, Kulturhistorisk museum (top.ark), Universitetet i Oslo.

Gjesvold, Per Erik 2000:

*Arkeologisk utgravning av bosetningsspor og graver. Bjørnstad nordre 47/1,3 og Bjørnstad søndre 48/1,4, Sarpsborg kommune, Østfold.* Upublisert rapport, Kulturhistorisk museum (top.ark), Universitetet i Oslo.

Grindkåsa, Line 2006a:

*Rapport arkeologisk utgravning. Dyrkningsspor, en tjæremile, en grop med skjærbrent stein, kokegrop, spor etter håndverksproduksjon, kulturlagrester og groper og grøfter med ukjent funksjon. Bjørnstad nordre 2048/1, 2, Sarpsborg kommune, Østfold. Lokalitet 9 og 10.* Upublisert rapport, Kulturhistorisk museum (top.ark), Universitetet i Oslo.

Grindkåsa Line 2006b:

*Arkeologisk utgravning. Boplassspor fra merovingertid/vikingtid. Lokalitet 11. Bjørnstad søndre, 2047/126, 185, Sarpsborg kommune, Østfold.* Upublisert rapport, Kulturhistorisk museum (top.ark), Universitetet i Oslo.

Gustafsen, Lars 2004:

*Rapport. Arkeologisk utgravning. Flatmarksgrav. Kalnes, 2045/1,2, Sarpsborg kommune, Østfold.* Upublisert rapport, Kulturhistorisk museum (top.ark), Universitetet i Oslo.

Sørensen, R. 1999:

En C14-datert og dendrokronologisk kalibrert strandforskyvningskurve for søndre Østfold, sørøst Norge. *AmS-rapport 12A, s. 227-242.*

Vikshåland, L.H. 2003a:

*Kulturhistorisk registrering av automatisk fredede kulturminner i forbindelse med utvidelse av E6 gjennom Råde kommune.* Upublisert rapport. Østfold fylkeskommune, Regionavdelingen.

Vikshåland, L.H. 2003b:

*Kulturhistorisk registrering av automatisk fredede kulturminner i forbindelse med utvidelse av E6 fra Svingenskogen til grensen Sarpsborg/Råde.* Upublisert rapport. Østfold fylkeskommune, Regionavdelingen.

## **8. VEDLEGG**

### **8.1 TILVEKSTTEKST**

8.1.1 C54976

8.1.2 C54977

### **8.2 STRUKTURLISTE**

8.2.1 LOKALITET 13

8.2.2 LOKALITET 13B

### **8.3 FUNNLISTE**

8.3.1 LOKALITET 13

### **8.4 PRØVELISTE**

8.4.1 LOKALITET 13

8.4.2 LOKALITET 13B

### **8.5 DATERINGSLISTE**

8.5.1 LOKALITET 13

### **8.6 TEGNINGLISTE**

8.6.1 LOKALITET 13

8.6.2 LOKALITET 13B

### **8.7 FOTOLISTE**

**C54976-C54977**

**Dyrkningsspor/Boplassfunn/Gravfunn fra senmesolitikum /bronsealder/eldre jernalder fra BJØRNSTAD SØNDRE (2047 /1) og BJØRNSTAD NORDRE (2048 / 4), SARPSBORG K., ØSTFOLD (ID100069).**

Dyrknings-, aktivitets- og bosetningsspor i form av forhistorisk åker, ardspor, en oppløyd steinalderlokalitet, stolpehull, ildsteder/kokegroper, rester av en fotgrøft, kulturlagsrester, udefinerte strukturer og et bekkefar. Dateringsresultatene fra lokaliteten spenner fra yngre bronsealder til folkevandringstid. Den eldste dateringen er fra åkeren, og representerer trolig en av åkerens bruksfaser. Over åkeren lå et sandfluktlag som nødvendigvis representerer en nyere hendelse enn åkeren. Dateringene fra dette laget, og fra ildsteder og stolpehull i sandlaget, bekrefter dette. De stratigrafiske forholdene, viser sammen med dateringene, at lokaliteten har hatt to bruksfaser: Først ved overgangen mellom yngre bronsealder og førromersk jernalder, og deretter i romertid. Funn av diagnostisk flintmateriale fra senmesolitikum i jordmassene fra dyrkningslaget kan indikere at det har også har vært en steinalderboplass i området. De forhistoriske strukturene var fordelt på to lokaliteter, lokalitet 13 og 13b, som lå 150 m fra hverandre. Lokalitetene presenteres her samlet. Nedenfor er funn og prøver fra lokalitet 13 katalogisert under C54976, og funn og prøver fra lokalitet 13b under C54977.

Undersøkelsen er utført av E6-prosjektet Østfold ved KHM i 2005, og lokaliteten regnes som ferdig undersøkt innenfor grensene til reguleringsplanen (Grindkåsa 2006, Bårdseth 2007). Dette er et forvaltningsinitiert prosjekt (2003-2007) som ble etablert i forbindelse med breddeutvidelse av E6 gjennom Råde, Sarpsborg, Fredrikstad og Halden kommuner. Statens vegvesen Region Øst er tiltakshaver. Lokaliteten ble registrert av Østfold fylkeskommune i 2002 (Vikshåland 2003, C55140).

Det aktuelle området lå i dyrka mark, og ble undersøkt ved maskinell flateavdekking. Selve lokaliteten var 1969 m<sup>2</sup> stor, og 466 strukturer ble påvist og målt inn. 33 av disse ble snittet og dokumentert i profil. Det ble samlet inn 38 makrofossilprøver, 4 kullprøver, 15 pollenprøver og 3 mikromorfologiprøver. 24 makrofossilprøver er flotert og analysert. I tillegg er 5 prøver <sup>14</sup>C-datert (Gulliksen 2006a, 2006b). 3 tynnslip fra mikromorfologiske prøver og 8 pollenprøver er analysert (Sageidet 2006a, 2006b). Funn og trekullprøver er magasinert ved KHM. Makrofossilprøver er deponert ved AmS.

*Litteratur:*

Bårdseth G. A. 2007: *Hus, gard og grav langs E6 i Sarpsborg kommune*. Varia 66. Kulturhistorisk museum. Fornminneseksjonen. Universitetet i Oslo.

Grindkåsa, L. 2006: *Rapport arkeologisk utgraving. Et dyrkningslag og en overpløyd steinalderlokalitet, stolpehull, stolpehull av staurstørrelse, ildsteder, kokegroper og en fotgrøft. Lokalitet 13 og 13b. Bjørnstad søndre 2047/1, Bjørnstad nordre 2048/4. Sarpsborg kommune, Østfold. Undersøkt i 2005*. Upublisert rapport. Topografisk arkiv. Kulturhistorisk museum. Oslo.

Vedlegg 8.1, tilveksttekst

Gulliksen, S. 2006a: *Dateringsrapport*. Upublisert rapport i brev av 20.01.2006. Topografisk arkiv. Kulturhistorisk museum. Oslo

Gulliksen, S. 2006b: *Dateringsrapport*. Upublisert rapport i brev av 08.02.2006. Topografisk arkiv. Kulturhistorisk museum. Oslo

Vikshåland, L. H. 2003: Kulturhistorisk registrering av automatisk fredete kulturminner i forbindelse med breddeutvidelse av E6 fra Svingenskogen til grensen Sarpsborg/Råde. Upublisert rapport. Regionalavdelingen, Østfold fylkeskommune. Topografisk arkiv. Kulturhistorisk museum. Oslo.

Sageidet, B. M. 2006a: *Mikromorfologiske analyser av tynnslip fra E6-prosjektet, KHM, UiO*. Upublisert rapport av 16.05.2006. Topografisk arkiv. Kulturhistorisk museum. Universitetet i Oslo.

Sageidet, B. M. 2006b: *Pollenanalyse av prøver fra E6-prosjektet, KHM, UiO*. Upublisert rapport av 16.05.2006. Topografisk arkiv. Kulturhistorisk museum. Universitetet i Oslo.

Sandvik, P. U. 2007: I: G. A. Bårdseth (red.): *Hus, gard og graver langs E6 i Sarpsborg kommune*. Varia 66. Kulturhistorisk museum. Fornminneseksjonen. Universitetet i Oslo.

*Kartreferanse:* ØK, CR 031-5-3  
*Projeksjon:* NGO1948 Gauss-K; Akse 3  
*Koordinater:* N 144763, Ø 19347

**C54976/1-72**

Dyrkningsspor og bosetningsspor i form av forhistorisk åker (dyrkningslag), ardspor, stolpe- og staurhull, ildsteder, kokegroper, kulturlagsrester og udefinerte strukturer. Bosetningssporene inngår ikke i sikre hustolkninger. <sup>14</sup>C-datering av makrofossil fra det forhistoriske dyrkningslaget indikerer bruk i yngre bronsealder/eldre førromersk jernalder. Dateringer av korn og trekull fra stolpehull og ildsteder på lokaliteten antas å representere en senere bruksfase i romertid og folkevandringstid.

*Funn av kleber:*

1) Randskår fra **kar** av kleber, løsfunn. *Mål:* H: 3, cm. *Stb:* 4,2 cm. *Stt:* 0,9 cm. *Vekt:* 14 g.

*Funn av keramikk:*

2) 41 Skår, 48,7 g, fra **kar** av keramikk funnet under maskinsålding av dyrkningslag S-15000. I felt ble disse tatt inn i ulike poser. Ved katalogisering ble det opprettet et skjema for hver pose. Skårene omfatter flere randskår (pose 1 og 2), 2 skår med negleavtrykkdekor (pose 1) og et skår med linjedekor (pose 2).

## Vedlegg 8.1, tilveksttekst

- 3) 24 Skår, 47,9 g, fra **kar** av keramikk funnet ulike steder i udefinert struktur S-15042. I felt ble disse gitt ulike funnummer etter funnsted. Ved katalogisering ble det opprettet et skjema for hvert funnummer. Skårene omfatter bukskår av grovt, uornert gods magret med glimmerstein og knuste bergartskorn. Flere av skårene er spaltet.
- 4) Skår fra **kar** av keramikk i udefinert struktur S-15046. Grovt, uornert gods magret med glimmerstein og knuste bergartskorn. *Mål: Stt: 0,5 cm. Vekt: 0,4 g.*
- 5) Skår fra **kar** av keramikk funnet i udefinert struktur S-15049. Grovt, uornert gods magret med glimmerstein og knuste bergartskorn. *Mål: Stt: 0,4 cm. Vekt: 0,2 g.*
- 6) Skår fra **kar** av keramikk funnet i udefinert struktur S-15055. Grovt, uornert gods magret med glimmerstein og knuste bergartskorn. *Mål: Stt: 0,5 cm. Vekt: 0,4 g.*
- 7) 2 Skår fra **kar** av keramikk funnet i stolpehull S-15179. Grovt gods magret med glimmerstein og knuste bergartskorn. Ett skår fra overgang bunn/side. Ett skår har neglavtrykkdekor.
- 8) Skår fra **kar** av keramikk, løsfunn. Fint, glatt gods med med tre parallelle, svakt buede, innrissede striper. Magret med finknuste bergartskorn og glimmerstein. *Mål: T: 0,5 cm. Vekt: 3,7 g.*
- 9) Skår fra **kar** av keramikk, løsfunn. Fint gods med tre parallelle, furer som trolig har hatt en horisontal plassering på karet. *Mål: Stt: 0,5 cm. Vekt: 1,9 g.*
- 10) Skår fra **kar** av keramikk, løsfunn. Forholdsvist fint gods med en innrisset strek som trolig har hatt en horisontal plassering på karet. Magret med finknuste bergartskorn og glimmerstein. *Mål: Stt: 0,6 cm. Vekt: 1,5 g.*
- 11) Skår fra **kar** av keramikk, løsfunn. Finere gods med en glattet utside. Magret med finknuste bergartskorn og glimmerstein. *Mål: Stt: 0,6 cm. Vekt: 4,8 g.*
- 12) Skår fra **kar** av keramikk, løsfunn. Grovt, uornert gods magret med finknuste bergartskorn. *Mål: Stt: 0,8 cm. Vekt: 2,5 g.*
- 13) Skår fra **kar** av keramikk, løsfunn. Grovt, uornert gods magret med glimmerstein og knuste bergartskorn. Ett spaltet skår. *Mål: Stt: 0,9 cm. Vekt: 4 g.*
- 14) Skår fra **kar** av keramikk, løsfunn. Grovt, uornert gods magret med knuste bergartskorn og glimmerstein. Fragmentert skår. *Mål: Stt: 0,5 cm. Vekt: 0,6 g.*
- 15) Skår fra **kar** av keramikk, løsfunn. Grovt, uornert gods magret med knuste bergartskorn og glimmerstein. Fragmentert skår. *Mål: Stt: 0,7 cm. Vekt: 0,7 g.*

### *Funn av sandstein:*

- 16) **Bryne** av sandstein funnet under maskinsålding av dyrkingslag S-15000. Hengebryne med likesidet triangelformet tverrprofil. Hull med diameter 0,5 cm mot den ene kortsiden. Brynet er brukket, og opprinnelig lengde kan ikke bestemmes. Nærmest i form som Rygh's fig. 425. *Mål: Stb: 1,6 cm. Stt: 0,7 cm. Sth: 5,1 cm. Vekt: 5,7 g.*

### *Funn av slagg:*

- 17) **Slagg** funnet under maskinsålding av dyrkingslag S-15000. Smieslagg. *Vekt: 0,8 g.*

### *Funn av pilspiss av flint:*

- 18) Eneget **pilspiss** av flint funnet under maskinsålding av dyrkingslag S-15000. Nesten identisk med fig. 15 i referanselitteratur. Er ut fra typologiske kriterier datert til senmesolitikums fase 4. *Mål: Stb: 0,9 cm. Stt: 0,3 cm. Sth: 2,1 cm. Vekt: 0,3 g.*



## Vedlegg 8.1, tilveksttekst

### *Funn av avslag av flint:*

19) 3 **Avslag** av flint med retusj funnet under maskinsålding av masser fra dyrkingslag S-15000. I felt ble disse gitt ulike poser. Ved katalogisering ble det opprettet et skjema for hver pose. Pose 1: Uregelmessig, konveks retusj rundt hele avslaget. Pose 2: Rett retusj langs to kanter. Pose 3: Konveks retusj. *Mål: Stb: 4,1 cm. Sth: 5,9 cm.*

### *Funn av avslag av flint:*

20) 13 **Avslag** av flint funnet under maskinsålding av dyrkingslag S-15000. I felt ble disse gitt ulike poser. Ved katalogisering er det opprettet et skjema for hver pose. *Mål: Stb: 4,5 cm. Sth: 4,6 cm.*

### *Funn av fragment av flint:*

21) 9 **Fragment** av flint funnet under maskinsålding av dyrkingslag S-15000. I felt ble disse gitt ulike poser. Ved katalogisering ble det opprettet et skjema for hver pose. *Mål: Stb: 2,5 cm. Stl: 3,8 cm.*

### *Funn av stein:*

22) **Slipeplate** av sandstein funnet under maskinsålding av dyrkingslag S-15000. *Mål: Stt: 0,7 cm. Sth: 3,9 cm. Vekt: 9,5 g.*

23) **Knakkestein** funnet under maskinsålding av dyrkingslag S-15000. *Mål: Stt: 6,1 cm. Sth: 7,5 cm. Vekt: 220,7 g.*

### *Funn av brente bein:*

24) **Bein, brente** funnet under maskinsålding av dyrkingslag S-15000. Ikke analysert. Oppbevares ved KHM. *Vekt: 0,9 g.*

### *Pollenprøver:*

26) **Prøve, pollen** fra jordprofil av dyrkingslag S-15000. Prøven er tatt 29 cm dypt i profil, og består av mørkegrå, finkornet sand fra utvaskingslag.

27) **Prøve, pollen** fra jordprofil av dyrkingslag S-15000. Prøven er tatt 22 cm dypt i profil, og består av sort, fet og noe sandholdig masse.

28) **Prøve, pollen** fra jordprofil av dyrkingslag S-15000. Prøven er tatt 16 cm dypt i jordprofil, og består av mørk sandholdig masse. Dyrkingslag som er utvasket noen steder.

29) **Prøve, pollen** fra jordprofil av dyrkingslag S-15000. Prøven er tatt 12 cm dypt i jordprofil, og består av mørk sandholdig masse. Dyrkingslag som er utvasket noen steder.

30) **Prøve, pollen** fra jordprofil av dyrkingslag S-15000. Prøven er tatt 3 cm dypt i jordprofil, og består av lysegrå, finkornet sand.

31) **Prøve, pollen** fra jordprofil av dyrkingslag S-15000. Prøven er tatt 6 cm dypt i jordprofil, og består av lysegrå, finkornet sand.

32) **Prøve, pollen** fra jordprofil av dyrkingslag S-15000. Prøven er tatt 40 cm dypt i jordprofil, og består av grå, uniform finkornet sand.

33) **Prøve, pollen** fra jordprofil av dyrkingslag S-15000. Prøven er tatt fra steril masse.

34) **Prøve, pollen** fra jordprofil av dyrkingslag S-15000. Prøven er tatt fra utvaskingslag.

35) **Prøve, pollen** fra jordprofil av dyrkingslag S-15000. Prøven er tatt fra utvaskingslag.

- 36) **Prøve, pollen** fra jordprofil av dyrkingslag S-15000. Prøven er tatt fra lag med fet, organisk masse.
- 37) **Prøve, pollen** fra jordprofil av dyrkingslag S-15000. Dyrkingslag.
- 38) **Prøve, pollen** fra jordprofil av dyrkingslag S-15000. Dyrkingslag.
- 39) **Prøve, pollen** fra jordprofil av dyrkingslag S-15000. Sandfluktlag.
- 40) **Prøve, pollen** fra jordprofil av dyrkingslag S-15000. Prøven er tatt 34 cm dypt i jordprofil, og består av lysegrå, finkornet sand.

*Kullprøver:*

- 41) **Prøve, kull** fra kokegrop S-15035. *Vekt:* 36 g.
- 42) **Prøve, kull** fra kokegrop S-15035. *Vekt:* 5 g.
- 43) **Prøve, kull** fra kokegrop S-15069. *Vekt:* 1 g.
- 44) **Prøve, kull** fra kokegrop S-15035. *Vekt:* 1,3 g.
- 45) **Prøve, kull** fra makrofossilprøve fra dyrkingslag S-15000. *Vekt:* 1,2 g.

*Makrofossilprøver:*

- 46) **Prøve, makro** fra dyrkningslag S-15000 (AmS nat.vit. nr.: 2005/06-030). Lyng/kvist fra prøven (uspesifisert) er <sup>14</sup>C-datert til 2465±45 BP, 760 calBC-410 calBC (TUa-5707).
- 47) **Prøve, makro** fra sandfluktlag S-15000 (AmS nat.vit nr.: 2005/06-070). Løvved fra prøven (eik) er <sup>14</sup>C-datert til 1515±60 BP, 430 calBC-640 calBC (TUa-5706).
- 48) **Prøve, makro** fra sandfluktlag S-15000 (AmS nat.vit nr.: 2005/06-078).
- 49) **Prøve, makro** fra sandfluktlag S-15000 (AmS nat.vit nr.: 2005/06-076).
- 50) **Prøve, makro** fra ildsted S-15069 (AmS nat.vit. nr: 2005/06-074). Korn/kornfragment fra prøven (uspesifisert) er <sup>14</sup>C-datert til 1610±35 BP, 415 calAD-535 calAD (TUa-5666).
- 51) **Prøve, makro** fra stolpehull S-15070 (AmS nat.vit. nr: 2005/06-065). Korn fra prøven (bygg) er <sup>14</sup>C-datert til 1785±45 BP, 180 calBC-335 calBC (TUa-5620).
- 52) **Prøve, makro** fra dyrkingslag S-15000 (AmS nat.vit. nr.: 2005/06-082).
- 53) **Prøve, makro** fra dyrkingslag S-15000 (AmS nat.vit. nr.: 2005/06-084).
- 54) **Prøve, makro** fra gammel markoverflate/kulturlag under dyrkningslag S-15000 (AmS nat.vit. nr.: 2005/06-083).
- 55) **Prøve, makro** fra dyrkingslag S-15000 (AmS nat.vit. nr.: 2005/06-080).
- 56) **Prøve, makro** fra utvaskingslag under gammel markoverfalte/kulturlag og dyrkningslag S-15000 (AmS nat. vit. nr.: 2005/06-067).
- 57) **Prøve, makro** fra utvaskingslag under gammel markoverfalte/kulturlag og dyrkningslag S-15000 (AmS nat. vit. nr.: 2005/06-085).
- 58) **Prøve, makro** fra dyrkingslag S-15000 (AmS nat.vit. nr.: 2005/06-079).
- 59) **Prøve, makro** fra stolpehull S-15179 (AmS nat.vit. nr.: 2005/06-087).
- 60) **Prøve, makro** fra stolpehull S-15179 (AmS nat.vit. nr.: 2005/06-069).
- 61) **Prøve, makro** fra stolpehull S-15185 (AmS nat.vit. nr.: 2005/06-068).
- 62) **Prøve, makro** fra stolpehull S-15185 (AmS nat.vit. nr.: 2005/06-066).
- 63) **Prøve, makro** fra stolpehull S-15195 (AmS nat.vit. nr.: 2005/06-075).
- 64) **Prøve, makro** fra stolpehull S-15016 (AmS nat.vit. nr: 2005/06-086).
- 65) **Prøve, makro** fra udefinert struktur S-15042 (AmS nat.vit. nr: 2005/06-077).
- 69) **Prøve, makro** fra ildsted S-15047 (AmS nat.vit. nr: 2005/06-073). Trekull fra

## Vedlegg 8.1, tilveksttekst

prøven (bjørk, hegg og rogn) er  $^{14}\text{C}$ -datert til  $1790\pm 40$  BP, 180 calAD-325 calAD (TUa-5708).

70) **Prøve, makro** fra dyrkingslag S-15000 (AmS nat.vit. nr.: 2005/06-081).

71) **Prøve, makro** fra dyrkingslag S-15000 (AmS nat.vit. nr.: 2005/06-072).

72) **Prøve, makro** fra dyrkingslag S-15000 (AmS nat.vit. nr.: 2005/06-071).

### *Andre prøver:*

66) **Prøve, annet** fra dyrkingslag S-15000.

67) **Prøve, annet** fra dyrkingslag S-15000.

68) **Prøve, annet** fra dyrkingslag S-15000.

### **C54977/1-4**

Gravfunn i form av en halv fotgrøft fra overpløyd gravhaug. Den antatte andre halvdelen av grøfta er trolig fjernet i forbindelse med etablering av støyvoll i området. Fotgrøfta er del av et større gravfelt (ID52383). Grøfta hadde en ytre diameter på ca 8,1 m, og var mellom 0,5 og 0,85 m brei. Profilsnitt viste at grøfta hadde ujevn/flat bunn og var mellom 0,02 og 0,1 m djup. I tillegg til fotgrøfta ble det påvist flere nedgravninger med ukjent funksjon, udefinerte strukturer og et bekkefar. Det foreligger ingen dateringer fra lokaliteten.

### *Makrofossilprøver:*

1) **Prøve, makro** fra nedgravning med ukjent funksjon S-16011 (AmS nat.vit. nr: 2005/06-200).

2) **Prøve, makro** fra fotgrøft S-16010 (AmS nat.vit. nr: 2005/06-199).

3) **Prøve, makro** fra nedgravning med ukjent funksjon S-16011 (AmS nat.vit. nr: 2005/06-201).

4) **Prøve, makro** fra nedgravning med ukjent funksjon S-16011 (AmS nat.vit. nr: 2005/06-202).

Vedlegg 8.2.1, strukturliste lokalitet 13

Struktur-nr.	Form/flate	Dybde/profil	Diameter	Lengde	Bredde	Fyllmasser	Tolkning	Kommentar
15000	Ujevn	15				Sand	Dyrkningslag	
15001	Ujevn		23			Sand	Kunne ikke bestemmes	
15002	Rund		6			Sand	Stolpehull (staur), type 1	Ikke snittet
15003	Rund		7			Sand	Stolpehull (staur), type 1	Ikke snittet
15004							Stolpehull (staur), type 1	
15005	Rund		7			Sand	Stolpehull (staur), type 2	Ikke snittet
15006	Rund		4			Sand	Stolpehull (staur), type 2	Ikke snittet
15007	Rund		5			Sand	Stolpehull (staur), type 2	Ikke snittet
15008	Rund		5			Sand	Stolpehull (staur), type 2	Ikke snittet
15009	Rund		7			Sand	Stolpehull (staur), type 2	Ikke snittet
15010	Rund		5			Sand	Stolpehull (staur), type 1	Ikke snittet
15011	Rund		7			Sand	Stolpehull (staur), type 2	Ikke snittet
15012	Rund		6			Sand	Stolpehull (staur), type 1	Ikke snittet
15013	Rund		4			Sand	Stolpehull (staur), type 2	Ikke snittet
15014	Rund		5			Sand	Stolpehull (staur), type 2	Ikke snittet
15015	Ujevn	10	45	65	45	Sand	Kunne ikke bestemmes	
15016	Oval	13	41	52	41	Sand	Stolpehull	
15017	Rund		3			Sand	Stolpehull (staur), type 1	Ikke snittet
15018	Rund		5			Sand	Stolpehull (staur), type 2	Ikke snittet
15019	Rund		5			Sand	Stolpehull (staur), type 2	Ikke snittet
15020	Rund		6			Sand	Stolpehull (staur), type 1	Ikke snittet
15021	Rund		3			Sand	Stolpehull (staur), type 1	Ikke snittet
15022	Oval		5	8	5	Sand	Stolpehull (staur), type 1	Ikke snittet
15023	Rund		5			Sand	Stolpehull (staur), type 2	Ikke snittet
15024	Rund		22			Sand	Kunne ikke bestemmes	
15025	Rund		7			Sand	Kunne ikke bestemmes	Ikke snittet
15026	Rund		10			Sand	Kunne ikke bestemmes	Ikke snittet
15027	Ujevn			75	45	Sand	Kunne ikke bestemmes	Ikke snittet
15028	Ujevn			80	55	Sand	Kunne ikke bestemmes	Ikke snittet
15029	Ujevn			28	18	Sand	Kunne ikke bestemmes	Ikke snittet
15030	Ujevn			100	60	Sand	Kunne ikke bestemmes	Ikke snittet
15031	Ujevn					Sand	Kunne ikke bestemmes	Ikke snittet
15032	Ujevn					Sand	Kunne ikke bestemmes	Ikke snittet
15033	Rektangulær			100	5	Sand	Kunne ikke bestemmes	Ikke snittet
15034	Ujevn			30	23	Sand	Kunne ikke bestemmes	Ikke snittet
15035	Rektangulær	10	115	230	115	Sand	Kokegrop	
15036							Utgår	

Vedlegg 8.2.1, strukturliste lokalitet 13

15037	Rund		40	40	40		Steinopptrekk	
15038	Rund		35	35	38	Sand	Rot	
15039	Ujevn					Sand	Kunne ikke bestemmes	Ikke snittet
15040	Ujevn		20	20	18	Sand	Kunne ikke bestemmes	Ikke snittet
15041	Rund		22			Sand	Kunne ikke bestemmes	Ikke snittet
15042	Rektangulær		53	53	53	Sand	Kunne ikke bestemmes	
15043	Ujevn					Sand	Kunne ikke bestemmes	Ikke snittet
15044	Ujevn					Sand	Kunne ikke bestemmes	Ikke snittet
15045	Rund			37	36	Sand	Kunne ikke bestemmes	
15046	Rund	6	23	23	20	Sand	Kunne ikke bestemmes	
15047	Oval		109	120	109	Sand	Ildsted	
15048	Rund			26	24	Sand	Kunne ikke bestemmes	
15049	Rund		34	34	34	Sand	Kunne ikke bestemmes	
15050	Ujevn			35	33	Sand	Kunne ikke bestemmes	Ikke snittet
15051	Rund		26	26	26	Sand	Kunne ikke bestemmes	
15052	Ujevn				4	Sand	Kunne ikke bestemmes	Ikke snittet
15053	Ujevn				4	Sand	Kunne ikke bestemmes	Ikke snittet
15054	Rund		30			Sand	Kunne ikke bestemmes	Ikke snittet
15055	Oval	8		94	52	Sand	Kunne ikke bestemmes	
15056	Rund			33	33	Sand	Kunne ikke bestemmes	Ikke snittet
15057	Rund			46	43	Sand	Kunne ikke bestemmes	
15058	Rektangulær			60	30	Sand	Kunne ikke bestemmes	Ikke snittet
15059	Rund		48			Sand	Kunne ikke bestemmes	Ikke snittet
15060	Rund		34			Sand	Kunne ikke bestemmes	Ikke snittet
15061	Rund		22			Sand	Kunne ikke bestemmes	Ikke snittet
15062	Rund		25			Sand	Kunne ikke bestemmes	Ikke snittet
15063	Rund		40			Sand	Kunne ikke bestemmes	Ikke snittet
15064	Ujevn		30			Sand	Kunne ikke bestemmes	Ikke snittet
15065	Oval	8	72	72	60	Sand	Kunne ikke bestemmes	
15066	Rund		20			Sand	Kunne ikke bestemmes	Ikke snittet
15067	Rund		40			Sand	Kunne ikke bestemmes	Ikke snittet
15068	Rund		35			Sand	Kunne ikke bestemmes	Ikke snittet
15069	Oval	8	65	92	65	Sand	Ildsted	
15070	Rund	5	40	35		Sand	Stolpehull	
15099	Rektangulær						Moderne forstyrrelse	Ikke snittet
15100	Rund		6			Sand	Stolpehull (staur), type 1	Ikke snittet
15101	Rund		4			Sand	Stolpehull (staur), type 1	Ikke snittet
15102	Rund		4			Sand	Stolpehull (staur), type 1	Ikke snittet

Vedlegg 8.2.1, strukturliste lokalitet 13

15103	Rund		4			Sand	Stolpehull (staur), type 1	Ikke snittet
15104	Rund		5				Stolpehull (staur), type 1	Ikke snittet
15105	Rund		5			Sand	Stolpehull (staur), type 1	Ikke snittet
15106	Rund		5			Sand	Stolpehull (staur), type 1	Ikke snittet
15107	Rund		5			Sand	Stolpehull (staur), type 1	Ikke snittet
15108	Rund		5			Sand	Stolpehull (staur), type 1	Ikke snittet
15109	Rund		5			Sand	Stolpehull (staur), type 1	Ikke snittet
15110	Rund		6			Sand	Stolpehull (staur), type 1	Ikke snittet
15111	Rund		3			Sand	Stolpehull (staur), type 1	Ikke snittet
15112	Rund		7			Sand	Stolpehull (staur), type 1	Ikke snittet
15113	Rund		6			Sand	Stolpehull (staur), type 1	Ikke snittet
15114	Rund		5			Sand	Stolpehull (staur), type 1	Ikke snittet
15115	Rund		5			Sand	Stolpehull (staur), type 1	Ikke snittet
15116	Rund		4			Sand	Stolpehull (staur), type 2	Ikke snittet
15117	Rund		5			Sand	Stolpehull (staur), type 2	Ikke snittet
15118	Rund		5			Sand	Stolpehull (staur), type 1	Ikke snittet
15119	Rund		5			Sand	Stolpehull (staur), type 1	Ikke snittet
15120	Rund		5			Sand	Stolpehull (staur), type 2	Ikke snittet
15121	Rund		5			Sand	Stolpehull (staur), type 2	Ikke snittet
15122	Rund		5			Sand	Stolpehull (staur), type 1	Ikke snittet
15123	Rund		5			Sand	Stolpehull (staur), type 1	Ikke snittet
15124	Rund		7			Sand	Stolpehull (staur), type 1	Ikke snittet
15125	Rund		5			Sand	Stolpehull (staur), type 1	Ikke snittet
15126	Buet		6			Sand	Ardspor	Ikke snittet
15127	Buet		6			Sand	Ardspor	Ikke snittet
15128	Rund		3			Sand	Stolpehull (staur), type 1	Ikke snittet
15129	Rund		3			Sand	Stolpehull (staur), type 1	Ikke snittet
15130	Rund		3			Sand	Stolpehull (staur), type 1	Ikke snittet
15131	Rund		3			Sand	Stolpehull (staur), type 1	Ikke snittet
15132	Rund		4			Sand	Stolpehull (staur), type 1	Ikke snittet
15133	Rund		4			Sand	Stolpehull (staur), type 2	Ikke snittet
15134	Rund		3			Sand	Stolpehull (staur), type 2	Ikke snittet
15135	Rund		5			Sand	Stolpehull (staur), type 1	Ikke snittet
15136	Rund		5			Sand	Stolpehull (staur), type 1	Ikke snittet
15137	Rund		4			Sand	Stolpehull (staur), type 1	Ikke snittet
15138	Rund		4			Sand	Stolpehull (staur), type 1	Ikke snittet
15139	Rund		4			Sand	Stolpehull (staur), type 1	Ikke snittet

Vedlegg 8.2.1, strukturliste lokalitet 13

15140	Rund		5			Sand	Stolpehull (staur), type 1	Ikke snittet
15141	Rund		5			Sand	Stolpehull (staur), type 2	Ikke snittet
15142	Rund		5			Sand	Stolpehull (staur), type 2	Ikke snittet
15143	Rund		6			Sand	Stolpehull (staur), type 1	Ikke snittet
15144	Rund		6			Sand	Stolpehull (staur), type 1	Ikke snittet
15145	Rund		5			Sand	Stolpehull (staur), type 1	Ikke snittet
15146	Rund		5			Sand	Stolpehull (staur), type 1	Ikke snittet
15147	Rund		4			Sand	Stolpehull (staur), type 1	Ikke snittet
15148	Rund		4			Sand	Stolpehull (staur), type 1	Ikke snittet
15149	Ujevn					Sand	Kunne ikke bestemmes	Ikke snittet
15150	Rund		6			Sand	Stolpehull (staur), type 1	Ikke snittet
15151	Rund		3			Sand	Stolpehull (staur), type 2	Ikke snittet
15152	Rund		8			Sand	Stolpehull (staur), type 1	Ikke snittet
15153	Rund		6			Sand	Stolpehull (staur), type 2	Ikke snittet
15154	Rund		6			Sand	Stolpehull (staur), type 2	Ikke snittet
15155	Rund		5			Sand	Stolpehull (staur), type 1	Ikke snittet
15156	Rund		5			Sand	Stolpehull (staur), type 1	Ikke snittet
15157	Rund		4			Sand	Stolpehull (staur), type 2	Ikke snittet
15158	Rund		5			Sand	Stolpehull (staur), type 1	Ikke snittet
15159	Rund		8			Sand	Stolpehull (staur), type 1	Ikke snittet
15160	Rund	8	44	30	44	Sand	Kunne ikke bestemmes	
15161	Rund		6			Sand	Stolpehull (staur), type 2	Ikke snittet
15162	Rund		6			Sand	Stolpehull (staur), type 2	Ikke snittet
15163	Rund		4			Sand	Stolpehull (staur), type 2	Ikke snittet
15164	Rund		4			Sand	Stolpehull (staur), type 2	Ikke snittet
15165	Rektangulær		6	13	6	Sand	Stolpehull (staur), type 2	Ikke snittet
15166	Rund		3			Leire	Stolpehull (staur), type 2	Ikke snittet
15167	Rund		3			Sand	Stolpehull (staur), type 2	Ikke snittet
15168	Rund		8			Sand	Stolpehull (staur), type 1	Ikke snittet
15169	Rund		8			Sand	Stolpehull (staur), type 1	Ikke snittet
15170	Rund		5			Sand	Stolpehull (staur), type 1	Ikke snittet
15171	Rund		6			Sand	Stolpehull (staur), type 1	Ikke snittet
15172	Rund		6			Sand	Stolpehull (staur), type 2	Ikke snittet
15173	Rund		6			Sand	Stolpehull (staur), type 2	Ikke snittet
15174	Rund		6			Sand	Stolpehull (staur), type 2	Ikke snittet
15175	Rund		10			Sand	Stolpehull (staur), type 1	Ikke snittet
15176	Rund		8			Sand	Stolpehull	Ikke snittet

Vedlegg 8.2.1, strukturliste lokalitet 13

							(staur), type 1	
15177	Rund		8			Sand	Stolpehull (staur), type 2	Ikke snittet
15178	Rektangulær		6	10	6	Sand	Stolpehull (staur), type 2	Ikke snittet
15179	Ujevn	15	64	68	64	Sand	Stolpehull	
15180	Rund		6			Sand	Stolpehull (staur), type 2	Ikke snittet
15181	Rund		5			Sand	Stolpehull (staur), type 2	Ikke snittet
15182	Rund		6			Sand	Stolpehull (staur), type 2	Ikke snittet
15183	Rund		6			Sand	Stolpehull (staur), type 1	Ikke snittet
15184	Rund		6			Sand	Stolpehull (staur), type 2	Ikke snittet
15185	Oval	14	62	92	62	Sand	Stolpehull	
15186	Rund		5			Sand	Stolpehull (staur), type 2	Ikke snittet
15187	Rund		5			Sand	Stolpehull (staur), type 2	Ikke snittet
15188	Rund		4			Sand	Stolpehull (staur), type 1	Ikke snittet
15189	Rund		6				Stolpehull (staur), type 2	Ikke snittet
15190	Rund		8			Sand	Stolpehull (staur), type 1	Ikke snittet
15191	Rund		4			Sand	Stolpehull (staur), type 1	Ikke snittet
15192	Oval		34	60	34	Sand	Kunne ikke bestemmes	
15193	Rund		7			Sand	Stolpehull (staur), type 1	Ikke snittet
15194	Rund		7			Sand	Stolpehull (staur), type 2	Ikke snittet
15195	Rektangulær	19	63	92	63	Sand	Stolpehull	
15196	Ujevn		100	120	100	Sand	Kunne ikke bestemmes	Ikke snittet
15197	Buet		7			Sand	Ardspor	Ikke snittet
15198	Rund		5			Sand	Stolpehull (staur), type 2	Ikke snittet
15199	Ujevn					Sand	Kunne ikke bestemmes	Ikke snittet
15200	Rektangulær		80	100	80	Sand	Kunne ikke bestemmes	Ikke snittet
15201	Oval		25	43	25	Sand	Kunne ikke bestemmes	Ikke snittet
15202	Rund		5			Sand	Stolpehull (staur), type 1	Ikke snittet
15203	Rund		5			Sand	Stolpehull (staur), type 1	Ikke snittet
15204	Rund		5			Sand	Stolpehull (staur), type 2	Ikke snittet
15205	Rund		6			Sand	Stolpehull (staur), type 1	Ikke snittet
15206	Rund		5			Sand	Stolpehull (staur), type 2	Ikke snittet
15207	Rund		5			Sand	Stolpehull (staur), type 2	Ikke snittet
15208	Rund		8			Sand	Stolpehull (staur), type 2	Ikke snittet
15209	Rund		5			Sand	Stolpehull (staur), type 1	Ikke snittet
15210	Rund		4			Sand	Stolpehull (staur), type 2	Ikke snittet
15211	Rund		6			Sand	Stolpehull (staur), type 1	Ikke snittet
15212	Rund		5			Sand	Stolpehull (staur), type 1	Ikke snittet
15213	Rund		5			Sand	Stolpehull (staur), type 2	Ikke snittet



Vedlegg 8.2.1, strukturliste lokalitet 13

15214	Rund		5			Sand	Stolpehull (staur), type 2	Ikke snittet
15215	Rund		5			Sand	Stolpehull (staur), type 1	Ikke snittet
15216	Rund		8			Sand	Stolpehull (staur), type 2	Ikke snittet
15217	Rund		5			Sand	Stolpehull (staur), type 1	Ikke snittet
15218	Rund		6			Sand	Stolpehull (staur), type 2	Ikke snittet
15219	Rund		8			Sand	Stolpehull (staur), type 2	Ikke snittet
15220	Rund		5			Sand	Stolpehull (staur), type 1	Ikke snittet
15221	Rund		5			Sand	Stolpehull (staur), type 1	Ikke snittet
15222	Rund		6			Sand	Stolpehull (staur), type 2	Ikke snittet
15223	Rund		5			Sand	Stolpehull (staur), type 1	Ikke snittet
15224	Rund		5			Sand	Stolpehull (staur), type 2	Ikke snittet
15225	Rund		5			Sand	Stolpehull (staur), type 1	Ikke snittet
15226	Rund		5			Sand	Stolpehull (staur), type 1	Ikke snittet
15227	Rund		5			Sand	Stolpehull (staur), type 2	Ikke snittet
15228	Rund		6			Sand	Stolpehull (staur), type 1	Ikke snittet
15229	Rund		5			Sand	Stolpehull (staur), type 1	Ikke snittet
15230	Rund		6			Sand	Stolpehull (staur), type 1	Ikke snittet
15231	Rund		5			Sand	Stolpehull (staur), type 1	Ikke snittet
15232	Rund		5			Sand	Stolpehull (staur), type 2	Ikke snittet
15233	Rund		8			Sand	Stolpehull (staur), type 2	Ikke snittet
15234	Rund		5			Sand	Stolpehull (staur), type 2	Ikke snittet
15235	Rund		8			Sand	Stolpehull (staur), type 1	Ikke snittet
15236	Rund		6			Sand	Stolpehull (staur), type 1	Ikke snittet
15237	Rund		6			Sand	Stolpehull (staur), type 2	Ikke snittet
15238	Rund		5			Sand	Stolpehull (staur), type 2	Ikke snittet
15239	Rund		3			Sand	Stolpehull (staur), type 1	Ikke snittet
15240	Rund		8			Sand	Stolpehull (staur), type 1	Ikke snittet
15241	Rund		3			Sand	Stolpehull (staur), type 2	Ikke snittet
15242	Rund		6			Sand	Stolpehull (staur), type 1	Ikke snittet
15243	Rund		6			Sand	Stolpehull (staur), type 1	Ikke snittet
15244	Rund		6			Sand	Stolpehull (staur), type 2	Ikke snittet
15245	Rund		5			Sand	Stolpehull (staur), type 1	Ikke snittet
15246	Rund		5			Sand	Stolpehull (staur), type 1	Ikke snittet
15247	Rund		3			Sand	Stolpehull (staur), type 1	Ikke snittet
15248	Rund		3			Sand	Stolpehull (staur), type 2	Ikke snittet
15249	Rund		5			Sand	Stolpehull (staur), type 1	Ikke snittet
15250	Rund		8			Sand	Stolpehull	Ikke snittet

Vedlegg 8.2.1, strukturliste lokalitet 13

							(staur), type 1	
15251	Rund		8			Sand	Stolpehull (staur), type 2	Ikke snittet
15252	Rund		6			Sand	Stolpehull (staur), type 2	Ikke snittet
15253	Rund		6			Sand	Stolpehull (staur), type 1	Ikke snittet
15254	Rund		4			Sand	Stolpehull (staur), type 1	Ikke snittet
15255	Rund		8			Sand	Stolpehull (staur), type 2	Ikke snittet
15256	Rund		4			Sand	Stolpehull (staur), type 1	Ikke snittet
15257	Rund		6			Sand	Stolpehull (staur), type 2	Ikke snittet
15258	Rund		6			Sand	Stolpehull (staur), type 1	Ikke snittet
15259	Rund		6			Sand	Stolpehull (staur), type 1	Ikke snittet
15260	Rund		8			Sand	Stolpehull (staur), type 2	Ikke snittet
15261	Rund		6			Sand	Stolpehull (staur), type 1	Ikke snittet
15262	Rund		6			Sand	Stolpehull (staur), type 1	Ikke snittet
15263	Rund		5			Sand	Stolpehull (staur), type 1	Ikke snittet
15264	Rund		3			Sand	Stolpehull (staur), type 1	Ikke snittet
15265	Rund		3			Sand	Stolpehull (staur), type 1	Ikke snittet
15266	Rund		3			Sand	Stolpehull (staur), type 1	Ikke snittet
15267	Rund		4			Sand	Stolpehull (staur), type 2	Ikke snittet
15268	Rund		6			Sand	Stolpehull (staur), type 2	Ikke snittet
15269	Rund		5			Sand	Stolpehull (staur), type 1	Ikke snittet
15270	Rund		8			Sand	Stolpehull (staur), type 1	Ikke snittet
15271	Rund		5			Sand	Stolpehull (staur), type 1	Ikke snittet
15272	Rund		5			Sand	Stolpehull (staur), type 1	Ikke snittet
15273	Rund		5			Sand	Stolpehull (staur), type 1	Ikke snittet
15274	Rund		5			Sand	Stolpehull (staur), type 1	Ikke snittet
15275	Rund		5			Sand	Stolpehull (staur), type 1	Ikke snittet
15276	Rund		5			Sand	Stolpehull (staur), type 2	Ikke snittet
15277	Rund		6			Sand	Stolpehull (staur), type 1	Ikke snittet
15278	Rund		4			Sand	Stolpehull (staur), type 1	Ikke snittet
15279	Rund		6			Sand	Stolpehull (staur), type 1	Ikke snittet
15280	Rund		3			Sand	Stolpehull (staur), type 1	Ikke snittet
15281	Rund		5			Sand	Stolpehull (staur), type 1	Ikke snittet
15282	Rund		4			Sand	Stolpehull (staur), type 1	Ikke snittet
15283	Rund		4			Sand	Stolpehull (staur), type 1	Ikke snittet
15284	Rund		4			Sand	Stolpehull (staur), type 1	Ikke snittet
15285	Rund		4			Sand	Stolpehull (staur), type 1	Ikke snittet
15286	Rund		4			Sand	Stolpehull (staur), type 1	Ikke snittet

Vedlegg 8.2.1, strukturliste lokalitet 13

15287	Rund		4			Sand	Stolpehull (staur), type 1	Ikke snittet
15288	Rund		4			Sand	Stolpehull (staur), type 1	Ikke snittet
15289	Rund		4			Sand	Stolpehull (staur), type 1	Ikke snittet
15290	Rund		5			Sand	Stolpehull (staur), type 1	Ikke snittet
15291	Rund		5			Sand	Stolpehull (staur), type 1	Ikke snittet
15292	Rund		8			Sand	Stolpehull (staur), type 1	Ikke snittet
15293	Rund		4			Sand	Stolpehull (staur), type 1	Ikke snittet
15294	Rund		4			Sand	Stolpehull (staur), type 1	Ikke snittet
15295	Rund		5			Sand	Stolpehull (staur), type 2	Ikke snittet
15296	Rund		5			Sand	Stolpehull (staur), type 2	Ikke snittet
15297	Rund		5			Sand	Stolpehull (staur), type 1	Ikke snittet
15298	Rund		3			Sand	Stolpehull (staur), type 1	Ikke snittet
15299	Rund		6			Sand	Stolpehull (staur), type 1	Ikke snittet
15300	Rund		5			Sand	Stolpehull (staur), type 2	Ikke snittet
15301	Rund		4			Sand	Stolpehull (staur), type 1	Ikke snittet
15302	Rund		6			Sand	Stolpehull (staur), type 2	Ikke snittet
15303	Rund		8			Sand	Stolpehull (staur), type 1	Ikke snittet
15304	Rund		4			Sand	Stolpehull (staur), type 1	Ikke snittet
15305	Rund		6			Sand	Stolpehull (staur), type 1	Ikke snittet
15306	Rund		5			Sand	Stolpehull (staur), type 2	Ikke snittet
15307	Rund		6			Sand	Stolpehull (staur), type 1	Ikke snittet
15308	Rund		4			Sand	Stolpehull (staur), type 1	Ikke snittet
15309	Rund		4			Sand	Stolpehull (staur), type 1	Ikke snittet
15310	Rund		4			Sand	Stolpehull (staur), type 1	Ikke snittet
15311	Rund		4			Sand	Stolpehull (staur), type 1	Ikke snittet
15312	Rund		4			Sand	Stolpehull (staur), type 1	Ikke snittet
15313	Rund		4			Sand	Stolpehull (staur), type 1	Ikke snittet
15314	Rund		4			Sand	Stolpehull (staur), type 1	Ikke snittet
15315	Rund		4			Sand	Stolpehull (staur), type 1	Ikke snittet
15316	Rund		4			Sand	Stolpehull (staur), type 1	Ikke snittet
15317	Rund		4			Sand	Stolpehull (staur), type 1	Ikke snittet
15318	Rund		4			Sand	Stolpehull (staur), type 1	Ikke snittet
15319	Rund		5			Sand	Stolpehull (staur), type 2	Ikke snittet
15320	Rund		3			Sand	Stolpehull (staur), type 2	Ikke snittet
15321	Rund		6			Sand	Stolpehull (staur), type 2	Ikke snittet
15322	Rund		5			Sand	Stolpehull (staur), type 1	Ikke snittet
15323	Rund		5			Sand	Stolpehull	Ikke snittet

Vedlegg 8.2.1, strukturliste lokalitet 13

							(staur), type 1	
15324	Rund		5			Sand	Stolpehull (staur), type 1	Ikke snittet
15325	Rund		5			Sand	Stolpehull (staur), type 2	Ikke snittet
15326	Rund		3			Sand	Stolpehull (staur), type 1	Ikke snittet
15327	Rund		3			Sand	Stolpehull (staur), type 1	Ikke snittet
15328	Rund		4			Sand	Stolpehull (staur), type 1	Ikke snittet
15329	Rund		4			Sand	Stolpehull (staur), type 1	Ikke snittet
15330	Rund		4			Sand	Stolpehull (staur), type 1	Ikke snittet
15331	Rund		5			Sand	Stolpehull (staur), type 1	Ikke snittet
15332	Rund		5			Sand	Stolpehull (staur), type 1	Ikke snittet
15333	Rund		6			Sand	Stolpehull (staur), type 1	Ikke snittet
15334	Rund		5			Sand	Stolpehull (staur), type 2	Ikke snittet
15336	Rund		8			Sand	Stolpehull (staur), type 1	Ikke snittet
15337	Rund		8			Sand	Stolpehull (staur), type 1	Ikke snittet
15338	Rund		8			Sand	Stolpehull (staur), type 1	Ikke snittet
15339	Rund		6			Sand	Stolpehull (staur), type 1	Ikke snittet
15340	Rund		4			Sand	Stolpehull (staur), type 2	Ikke snittet
15341	Rund		4			Sand	Stolpehull (staur), type 2	Ikke snittet
15342	Rund		4			Sand	Stolpehull (staur), type 2	Ikke snittet
15343	Rund		6			Sand	Stolpehull (staur), type 1	Ikke snittet
15344	Rund		4			Sand	Stolpehull (staur), type 1	Ikke snittet
15345	Rund		4			Sand	Stolpehull (staur), type 1	Ikke snittet
15346	Rund		6			Sand	Stolpehull (staur), type 2	Ikke snittet
15347	Rund		6			Sand	Stolpehull (staur), type 2	Ikke snittet
15348	Oval		5	13	5	Sand	Kunne ikke bestemmes	Ikke snittet
15349	Rund		6			Sand	Stolpehull (staur), type 2	Ikke snittet
15350	Rund		6			Sand	Stolpehull (staur), type 2	Ikke snittet
15351	Rund	10	5			Sand	Stolpehull (staur), type 1	
15352	Rund	4	4			Sand	Stolpehull (staur), type 1	Ikke snittet
15353	Rund		3			Sand	Stolpehull (staur), type 1	Ikke snittet
15354	Oval		6	8	6	Sand	Stolpehull (staur), type 2	Ikke snittet
15355	Rund		7			Sand	Stolpehull (staur), type 2	Ikke snittet
15356	Rund		6			Sand	Stolpehull (staur), type 1	Ikke snittet
15357	Rund		6			Sand	Stolpehull (staur), type 2	Ikke snittet
15358	Rund		6			Sand	Stolpehull (staur), type 2	Ikke snittet
15359	Rund		5			Sand	Stolpehull (staur), type 1	Ikke snittet
15360	Rund		6			Sand	Stolpehull (staur), type 1	Ikke snittet

Vedlegg 8.2.1, strukturliste lokalitet 13

15361	Rund		5			Sand	Stolpehull (staur), type 2	Ikke snittet
15362	Rund		6			Sand	Stolpehull (staur), type 2	Ikke snittet
15364	Rund		5			Sand	Stolpehull (staur), type 2	Ikke snittet
15365	Rund		5			Sand	Stolpehull (staur), type 1	Ikke snittet
15366	Rund		8			Sand	Stolpehull (staur), type 1	Ikke snittet
15367	Rund		4			Sand	Stolpehull (staur), type 1	Ikke snittet
15368	Rund		4			Sand	Stolpehull (staur), type 1	Ikke snittet
15369	Rund		6			Sand	Stolpehull (staur), type 2	Ikke snittet
15370	Rund		5			Sand	Stolpehull (staur), type 1	Ikke snittet
15371	Rund		5			Sand	Stolpehull (staur), type 1	Ikke snittet
15372	Rund	7	8			Sand	Stolpehull (staur), type 2	Ikke snittet
15373	Rund		5			Sand	Stolpehull (staur), type 1	Ikke snittet
15374	Rund		6			Sand	Stolpehull (staur), type 1	Ikke snittet
15375	Rund		4			Sand	Stolpehull (staur), type 1	Ikke snittet
15376	Rund		5			Sand	Stolpehull (staur), type 2	Ikke snittet
15377	Rund		5			Sand	Stolpehull (staur), type 2	Ikke snittet
15378	Rund		6			Sand	Stolpehull (staur), type 1	Ikke snittet
15379	Rund		4			Sand	Stolpehull (staur), type 2	Ikke snittet
15380	Oval		5	9	5	Sand	Stolpehull (staur), type 2	Ikke snittet
15381	Rund		5			Sand	Stolpehull (staur), type 2	Ikke snittet
15382	Rund		4			Sand	Stolpehull (staur), type 2	Ikke snittet
15383	Rund	5	8			Sand	Stolpehull (staur), type 2	Ikke snittet
15384	Rund		4			Sand	Stolpehull (staur), type 1	Ikke snittet
15385	Rund		4			Sand	Stolpehull (staur), type 1	Ikke snittet
15386	Rund		4			Sand	Stolpehull (staur), type 1	Ikke snittet
15387	Rund		5			Sand	Stolpehull (staur), type 1	Ikke snittet
15388	Rund		6			Sand	Stolpehull (staur), type 2	Ikke snittet
15389	Rund					Sand	Stolpehull (staur), type 1	Ikke snittet
15390	Rund		5			Sand	Stolpehull (staur), type 1	Ikke snittet
15391	Rund		6			Sand	Stolpehull (staur), type 1	Ikke snittet
15392	Rund		6			Sand	Stolpehull (staur), type 2	Ikke snittet
15393	Rund		4			Sand	Stolpehull (staur), type 1	Ikke snittet
15394	Rund		5			Sand	Stolpehull (staur), type 1	Ikke snittet
15395	Rund		6			Sand	Stolpehull (staur), type 2	Ikke snittet
15396	Rund		4			Sand	Stolpehull (staur), type 2	Ikke snittet
15397	Rund		6			Sand	Stolpehull (staur), type 1	Ikke snittet
15398	Rund		6			Sand	Stolpehull	Ikke snittet

Vedlegg 8.2.1, strukturliste lokalitet 13

							(staur), type 2	
15399	Rund		8			Sand	Stolpehull (staur), type 1	Ikke snittet
15400	Rund		8			Sand	Stolpehull (staur), type 2	Ikke snittet
15401	Rund		6			Sand	Stolpehull (staur), type 2	Ikke snittet
15402	Rund		8			Sand	Stolpehull (staur), type 1	Ikke snittet
15403	Rund					Sand	Stolpehull (staur), type 2	Ikke snittet
15404	Rund		5			Sand	Stolpehull (staur), type 2	Ikke snittet
15405	Rund		5			Sand	Stolpehull (staur), type 1	Ikke snittet
15406	Rund		4			Sand	Stolpehull (staur), type 2	Ikke snittet
15407	Rund		5			Sand	Stolpehull (staur), type 2	Ikke snittet
15408	Rund		6			Sand	Stolpehull (staur), type 2	Ikke snittet
15409	Rund		5			Sand	Stolpehull (staur), type 2	Ikke snittet
15410	Rund		5			Sand	Stolpehull (staur), type 1	Ikke snittet
15411	Rund		5			Sand	Stolpehull (staur), type 2	Ikke snittet
15412	Rund		5			Sand	Stolpehull (staur), type 1	Ikke snittet
15413	Rund		6			Sand	Stolpehull (staur), type 2	Ikke snittet
15414	Oval		5	9	5	Sand	Stolpehull (staur), type 2	Ikke snittet
15415	Rund		6			Sand	Stolpehull (staur), type 2	Ikke snittet
15416	Rund		5			Sand	Stolpehull (staur), type 1	Ikke snittet
15417	Rund		7			Sand	Stolpehull (staur), type 1	Ikke snittet
15418	Rund		7			Sand	Stolpehull (staur), type 2	Ikke snittet
15419	Rund		7			Sand	Stolpehull (staur), type 2	Ikke snittet
15420	Rund		7			Sand	Stolpehull (staur), type 2	Ikke snittet
15421	Rund		6			Sand	Stolpehull (staur), type 2	Ikke snittet
15422	Rund		7			Sand	Stolpehull (staur), type 1	Ikke snittet
15423	Rund		4			Sand	Stolpehull (staur), type 1	Ikke snittet
15424	Rund		4			Sand	Stolpehull (staur), type 1	Ikke snittet
15425	Rund		5			Sand	Stolpehull (staur), type 2	Ikke snittet
15426	Rund		5			Sand	Stolpehull (staur), type 2	Ikke snittet
15427	Rund		5			Sand	Stolpehull (staur), type 2	Ikke snittet
15428	Rund		5			Sand	Stolpehull (staur), type 1	Ikke snittet
15429	Rund		4			Sand	Stolpehull (staur), type 2	Ikke snittet
15430	Rund	12	11			Sand	Stolpehull (staur), type 1	Ikke snittet
15431	Rund		5			Sand	Stolpehull (staur), type 1	Ikke snittet
15432	Rund		7			Sand	Stolpehull (staur), type 1	Ikke snittet
15433	Rund		7			Sand	Stolpehull (staur), type 1	Ikke snittet
15434	Rund		4			Sand	Stolpehull (staur), type 1	Ikke snittet

Vedlegg 8.2.1, strukturliste lokalitet 13

15435	Rund		5			Sand	Stolpehull (staur), type 1	Ikke snittet
15436	Rund		4			Sand	Stolpehull (staur), type 2	Ikke snittet
15437	Rund		5			Sand	Stolpehull (staur), type 1	Ikke snittet
15438	Rund		5			Sand	Stolpehull (staur), type 1	Ikke snittet
15439	Rund		5			Sand	Stolpehull (staur), type 1	Ikke snittet
15440	Rund		4			Sand	Stolpehull (staur), type 1	Ikke snittet
15441	Rund		5			Sand	Stolpehull (staur), type 1	Ikke snittet
15442	Rund		5			Sand	Stolpehull (staur), type 2	Ikke snittet
15443	Rund		4			Sand	Stolpehull (staur), type 1	Ikke snittet
15444	Rund		5			Sand	Stolpehull (staur), type 1	Ikke snittet
15445	Rund		7			Sand	Stolpehull (staur), type 2	Ikke snittet
15446	Rund		6			Sand	Stolpehull (staur), type 2	Ikke snittet
15447	Rund		6			Sand	Stolpehull (staur), type 2	Ikke snittet
15448	Rund		5			Sand	Stolpehull (staur), type 1	Ikke snittet
15449	Rund		6			Sand	Stolpehull (staur), type 1	Ikke snittet
15450	Rund		6			Sand	Stolpehull (staur), type 2	Ikke snittet
15451	Rund		6			Sand	Stolpehull (staur), type 2	Ikke snittet
15452	Rund		6			Sand	Stolpehull (staur), type 1	Ikke snittet
15453	Rund		6			Sand	Stolpehull (staur), type 1	Ikke snittet
15454	Rund		7			Sand	Stolpehull (staur), type 1	Ikke snittet
15455	Rund		6			Sand	Stolpehull (staur), type 1	Ikke snittet
15456	Rund		6			Sand	Stolpehull (staur), type 1	Ikke snittet
15457	Rund		4			Sand	Stolpehull (staur), type 1	Ikke snittet
15458	Rund		7			Sand	Stolpehull (staur), type 1	Ikke snittet
15459	Rund		5			Sand	Stolpehull (staur), type 1	Ikke snittet
15460	Rund		5			Sand	Stolpehull (staur), type 2	Ikke snittet
15461	Rund		4			Sand	Stolpehull (staur), type 1	Ikke snittet
15462	Rund		6			Sand	Stolpehull (staur), type 2	Ikke snittet
15463	Rund		6			Sand	Stolpehull (staur), type 2	Ikke snittet
15464	Rund		6			Sand	Stolpehull (staur), type 1	Ikke snittet
15465	Rund		4			Sand	Stolpehull (staur), type 1	Ikke snittet
15466	Rund		6			Sand	Stolpehull (staur), type 1	Ikke snittet
15467	Rund		6			Sand	Stolpehull (staur), type 1	Ikke snittet
15468	Rund		8			Sand	Stolpehull (staur), type 1	Ikke snittet
15469	Rund		3			Sand	Stolpehull (staur), type 2	Ikke snittet
15470	Rund		6			Sand	Stolpehull (staur), type 1	Ikke snittet
15471	Ujevn		20			Sand	Kunne ikke	Ikke snittet

Vedlegg 8.2.1, strukturliste lokalitet 13

							bestemmes	
15472	Rund		7			Sand	Stolpehull (staur), type 1	Ikke snittet
15473	Rund		6			Sand	Stolpehull (staur), type 1	Ikke snittet
15474	Rund		6			Sand	Stolpehull (staur), type 1	Ikke snittet
15475	Rund		4			Sand	Stolpehull (staur), type 1	Ikke snittet
15476	Rund		4			Sand	Stolpehull (staur), type 1	Ikke snittet
15477	Rund		4			Sand	Stolpehull (staur), type 1	Ikke snittet
15478	Rund		6			Sand	Stolpehull (staur), type 2	Ikke snittet
15479	Rund		5			Sand	Stolpehull (staur), type 1	Ikke snittet
15480	Rund		4			Sand	Stolpehull (staur), type 2	Ikke snittet
15481	Rund		4			Sand	Stolpehull (staur), type 2	Ikke snittet
15482	Rund		5			Sand	Stolpehull (staur), type 2	Ikke snittet
15483	Rund		6			Sand	Stolpehull (staur), type 2	Ikke snittet
15484	Rund		6			Sand	Stolpehull (staur), type 1	Ikke snittet
15485	Rund		5			Sand	Stolpehull (staur), type 1	Ikke snittet
15486	Rund		6			Sand	Stolpehull (staur), type 1	Ikke snittet
15487	Rund		12			Sand	Stolpehull (staur), type 2	Ikke snittet
15488	Rund		5			Sand	Stolpehull (staur), type 1	Ikke snittet
15489	Kvadratisk		8			Sand	Stolpehull (staur), type 2	Ikke snittet
15490	Rund		5			Sand	Stolpehull (staur), type 1	Ikke snittet
15491	Rund		8			Sand	Stolpehull (staur), type 2	Ikke snittet
15492	Rund		5			Sand	Stolpehull (staur), type 2	Ikke snittet
15493	Rund		5			Sand	Stolpehull (staur), type 1	Ikke snittet
15494	Rund		5			Sand	Stolpehull (staur), type 1	Ikke snittet
15495	Rund		5			Sand	Stolpehull (staur), type 2	Ikke snittet



Vedlegg 8.2.2, strukturliste lokalitet 13b

Strukturnummer	Form/flate	Dybde i profil	Diameter	Lengde	Bredde	Fyllmasse	Tilføyning	Kommentar
16000	Rund		30			Sand	Rot	Ikke snittet
16001	Rund		65			Sand	Rot	Ikke snittet
16002	Rund		26			Sand	Rot	Ikke snittet
16003	Ujevnt					Sand	Rot	Ikke snittet
16004	Oval		45			Sand	Rot	Ikke snittet
16005	Ujevnt		43			Sand	Rot	Ikke snittet
16006	Rund		72			Sand	Rot	Ikke snittet
16007	Rund	9	30			Sand	Rot	Ikke snittet
16008	Rund		43			Sand	Kunne ikke bestemmes	Ikke snittet
16009	Rund		32			Sand	Rot	Ikke snittet
16010	Buet	10				Sand	Fotgrøft	
16011	Rektangulær	40		330	120	Sand	Kunne ikke bestemmes	
16012	Oval		44	44	32	Sand	Rot	Ikke snittet
16013	Rund		44			Sand	Kunne ikke bestemmes	Ikke snittet
16014	Oval		30	30	23	Sand	Kunne ikke bestemmes	Ikke snittet
16015	Ujevnt		53			Sand	Kunne ikke bestemmes	Ikke snittet
16016	Ujevnt	22	146	146	80	Sand	Kunne ikke bestemmes	Ikke snittet
16017	Rund		28			Sand	Kunne ikke bestemmes	Ikke snittet
16018	Rund		27			Sand	Kunne ikke bestemmes	Ikke snittet
16019	Rund	12	60	60	60	Sand	Rot	
16020	Rund		27			Sand	Kunne ikke bestemmes	Ikke snittet
16021							Utgår	Ikke snittet
16022							Utgår	Ikke snittet
16023	Oval		23			Sand	Kunne ikke bestemmes	Ikke snittet
16024	Rund	12	82	82	72	Sand	Kunne ikke bestemmes	
16025	Ujevnt	22	78	78	72	Sand	Kunne ikke bestemmes	
16026	Ujevnt	2	47			Sand	Natur	Ikke snittet
16027	Ujevnt						Natur	Ikke snittet
16028	Ujevnt						Natur	Ikke snittet
16029	Ujevnt		40				Natur	Ikke snittet

Vedlegg 8.3.1, funnliste lokalitet 13

C-nr.	U-nr.	Funn-nr. (felt)	Struktur-nr.	Gjenstandstype	Materiale
54976	1			Kar	kleber
54976	2		15000	Kar	keramikk
54976	2		15000	Kar	keramikk
54976	2		15000	Kar	keramikk
54976	3	F15012	15042	Kar	keramikk
54976	3	F15018	15042	Kar	keramikk
54976	4	F15013	15046	Kar	keramikk
54976	5	F15008	15049	Kar	keramikk
54976	6	F15014	15055	Kar	keramikk
54976	7	F15019	15179	Kar	keramikk
54976	8	F15003		Kar	keramikk
54976	9	F15009		Kar	keramikk
54976	10	F15004		Kar	keramikk
54976	11	F15001		Kar	keramikk
54976	12	F15010		Kar	keramikk
54976	13			Kar	keramikk
54976	14	F15006		Kar	keramikk
54976	15	F15005		Kar	keramikk
54976	16		15000	Bryne	sandstein
54976	17		15000	Slagg	
54976	18		15000	Pilspiss	flint
54976	19		15000	Avslag	flint
54976	19		15000	Avslag	flint
54976	19		15000	Avslag	flint
54976	20		15000	Avslag	flint
54976	20		15000	Avslag	flint
54976	20		15000	Avslag	flint
54976	20		15000	Avslag	flint
54976	20		15000	Avslag	flint
54976	20		15000	Avslag	flint
54976	20		15000	Avslag	flint
54976	20		15000	Avslag	flint
54976	20		15000	Avslag	flint
54976	20		15000	Avslag	flint
54976	20		15000	Avslag	flint
54976	20		15000	Avslag	flint
54976	20		15000	Avslag	flint
54976	20		15000	Avslag	flint
54976	20		15000	Avslag	flint
54976	20		15000	Avslag	flint
54976	21		15000	Fragment	flint
54976	21		15000	Fragment	flint
54976	21		15000	Fragment	flint
54976	21		15000	Fragment	flint
54976	21		15000	Fragment	flint
54976	21		15000	Fragment	flint
54976	21		15000	Fragment	flint
54976	21		15000	Fragment	flint
54976	21		15000	Fragment	flint
54976	21		15000	Fragment	flint
54976	21		15000	Fragment	flint
54976	21		15000	Fragment	flint
54976	22		15000	Slippeplate	sandstein

Vedlegg 8.3.1, funnliste lokalitet 13

54976	23		15000	Knakkestein	
54976	24		15000	Bein, brente	

Vedlegg 8.4.1, prøveliste lokalitet 13

Centr.	Utnr.	Punn.nr. (felt)	Struktur.nr.	Prøvetype	Kontakst	Datering
54976	26	PP15001	15000	Prøve, pollen	Jordprofil. Prøven er tatt 29 cm dypt i profil, og består av mørkegrå, finkornet sand fra utvaskingslag.	
54976	27	PP15002	15000	Prøve, pollen	Jordprofil. Prøven er tatt 22 cm dypt i profil, og består av sort, fet og noe sandholdig masse.	
54976	28	PP15003	15000	Prøve, pollen	Jordprofil. Prøven er tatt 16 cm dypt i jordprofil, og består av mørk sandholdig masse. Dyrkingslag som er utvasket noen steder.	
54976	29	PP15004	15000	Prøve, pollen	Jordprofil. Prøven er tatt 12 cm dypt i jordprofil, og består av mørk sandholdig masse. Dyrkingslag som er utvasket noen steder.	
54976	30	PP15006	15000	Prøve, pollen	Jordprofil. Prøven er tatt 3 cm dypt i jordprofil, og består av lysegrå, finkornet sand.	
54976	31	PP15005	15000	Prøve, pollen	Jordprofil. Prøven er tatt 6 cm dypt i jordprofil, og består av lysegrå, finkornet sand.	
54976	32	PP15007	15000	Prøve, pollen	Jordprofil. Prøven er tatt 40 cm dypt i jordprofil, og består av grå, uniform finkornet sand.	
54976	33	PP15008	15000	Prøve, pollen	Jordprofil. Prøven er tatt fra steril masse.	
54976	34	PP15009	15000	Prøve, pollen	Jordprofil. Prøven er tatt fra utvaskingslag.	
54976	35	PP15010	15000	Prøve, pollen	Jordprofil. Prøven er tatt fra utvaskingslag.	
54976	36	PP15011	15000	Prøve, pollen	Jordprofil. Prøven er tatt fra lag med fet, organisk masse.	
54976	37	PP15012	15000	Prøve, pollen	Jordprofil. Dyrkingslag.	
54976	38	PP15013	15000	Prøve, pollen	Jordprofil. Dyrkingslag.	
54976	39	PP15014	15000	Prøve, pollen	Jordprofil. Sandfluktlag.	
54976	40	PP15000	15000	Prøve, pollen	Jordprofil. Prøven er tatt 34 cm dypt i jordprofil, og består av lysegrå, finkornet sand.	
54976	41	KP15002	15035	Prøve, kull	Kokegrop. Lå i sandfluktlag.	
54976	42	KP15003	15035	Prøve, kull	Kokegrop. Lå i sandfluktlag.	
54976	43	KP15000	15069	Prøve, kull	Kokegrop.	
54976	44	KP15001	15035	Prøve, kull	Kokegrop.	
54976	45	MF15008	15000	Prøve, kull	Dyrkingslag. Prøven er tatt fra makrofossilprøve MF15008.	2465 +/- 45 BP, 760-410 BC
54976	46	MF-15008	15000	Prøve, makro	Fra dyrkingslag.	1515 +/- 60 BP, 430-640 BC
54976	47	MF-15023	15000	Prøve, makro	Sandfluktlag.	
54976	48	MF-15007	15000	Prøve, makro	Sandfluktlag.	
54976	49	MF-15005	15000	Prøve, makro	Sandfluktlag.	
54976	50	MF-15001	15069	Prøve, makro	Ildsted. Lå i sandfluktlag.	1610 +/- 35 BP, 415-535 AD
54976	51	MF-15002	15070	Prøve, makro	Stolpehull. Lå i sandfluktlag.	1785 +/- 45 BP, 180-335 BC

Vedlegg 8.4.1, prøveliste lokalitet 13

54976	52	MF-15021	15000	Prøve, makro	Fra dyrkningslag.	
54976	53	MF-15024	15000	Prøve, makro	Fra dyrkningslag.	
54976	54	MF-15022	15000	Prøve, makro	Fra gammel markoverflate/kulturlag under dyrkningslag.	
54976	55	MF-15012	15000	Prøve, makro	Fra dyrkningslag.	
54976	56	MF-15020	15000	Prøve, makro	Utvaskingslag under gammel markoverflate/kulturlag og dyrkningslag.	
54976	57	MF-15025	15000	Prøve, makro	Utvaskingslag under gammel markoverflate/kulturlag og dyrkningslag.	
54976	58	MF-15010	15000	Prøve, makro	Fra dyrkningslag.	
54976	59	MF-15029	15179	Prøve, makro	Stolpehull i steril undergrunn.	
54976	60	MF-15030	15179	Prøve, makro	Stolpehull i steril undergrunn.	
54976	61	MF-15027	15185	Prøve, makro	Stolpehull i steril undergrunn.	
54976	62	MF-15028	15185	Prøve, makro	Stolpehull i steril undergrunn.	
54976	63	MF-15004	15195	Prøve, makro	Stolpehull i steril undergrunn.	
54976	64	MF-15031	15016	Prøve, makro	Stolpehull. Lå i sandfluktlag.	
54976	65	MF-15003	15042	Prøve, makro	Strukturens funksjon kunne ikke bestemmes. Lå i sandfluktlag.	
54976	66	MM15001	15000	Prøve, annet	Dyrkningslag.	
54976	67	MM15002	15000	Prøve, annet	Dyrkningslag.	
54976	68	MM15000	15000	Prøve, annet	Dyrkningslag.	
54976	69	MF-15000	15047	Prøve, makro	Ildsted. Lå i sandfluktlag.	1790 +/- 40 BP, 180-325 AD
54976	70	MF-15014	15000	Prøve, makro	Fra dyrkningslag.	
54976	71	MF-15001	15069	Prøve, makro	Fra dyrkningslag.	
54976	72	MF-15018	15000	Prøve, makro	Fra dyrkningslag.	

Vedlegg 8.4.2, prøveliste lokalitet 13b

C-nr.	U-nr.	Funn-nr. (felt)	Struktur-nr.	Prøvetype	Kontekst	Datering
54977	1	MF16000	16011	Prøve, makro	Nedgravning med ukjent funksjon.	
54977	2	MF16003	16010	Prøve, makro	Fotgrøft.	
54977	3	MF16001	16011	Prøve, makro	Nedgravning med ukjent funksjon.	
54977	4	MF16002	16016	Prøve, makro	Nedgravning med ukjent funksjon.	

### Vedlegg 8.5.1, dateringsliste lokalitet13

Prove ID	Materiale	Kontekst	Ukalibrert alder BP	Kalibrert alder eit sigma
TUa-5620	Korn, bygg	S-15070, nedgravning for takbærende stolpe	1785±45	AD 180-335
TUa-5707	Lyng/kvist, uspesifisert	S-15000, dyrkningslag	2465±45	BC 760-410
TUa-5666	Korn, uspesifisert fragment	S-15069, ildsted	1610±35	AD 415-535
TUa-5706	Trekull, loved ikke eik	S-15000, sandfluktlag	1515±60	AD 430-640
TUa-5708	Trekull, bjørk, hegg og rogn	S-15047, ildsted	1790±40	AD 180-325

Vedlegg 8.6.1, tegningliste lokalitet 13

Tegning-nr.	Motiv	Målestokk	Sign.
1	S-15000, langsgående profilvegg.	1:20	24.05.05. BCE
2	S-15035, plan og profil.	1:20	24.05.05. LG



Vedlegg 8.6.2, tegningliste lokalitet 13b

Tegningnr.	Motiv	Målestokk	Sign.
1	S-16001, plan og profil.	1:20	18.07.05. HF
2	S-16016, plan og profil.	1:20	15.07.05. AM
3	S-16024, plan og profil.	1:20	15.07.05. SEB
4	S-16025, plan og profil.	1:20	15.07.05. SEB

Vedlegg 8.7, fotoliste

**FOTOLISTE CF.29831-29835, CF.29861-29862**

Negativ nr.	Bildemr.	Filmtype	Lokallitet	Struktur	Plan	Profi	Oversikt	Arbeid	Kontekst	Tolkning	Kommentarer	Personer i bilde	Tatt mot	Dato	Fotograf	Database nr.
29830	20	Papir			0	0	0	-1			Kontorbilder fra oppstart av etterarbeid i Oslo.	Hilde Fyllingen		16.08.2005	Mart Wold	2755
	21	Papir			0	0	0	-1			Kontorbilder fra oppstart av etterarbeid i Oslo.	Line Grndkåsa		16.08.2005	Mart Wold	2754
	22	Papir			0	0	0	-1			Kontorbilder fra oppstart av etterarbeid i Oslo.	Synnøve Thingnes		16.08.2005	Mart Wold	2753
	23	Papir			0	0	0	-1			Kontorbilder fra oppstart av etterarbeid i Oslo.	Synnøve Thingnes		16.08.2005	Mart Wold	2752
	24	Papir	27	S-19342	0	-1	0	0	Helleristinn gsfelt	Kokegrop	Profil med nummerskilt, kokegrop med sidsstruktur.		Øst	05.08.2005	Synnøve Thingnes	2751
	25	Papir	27	S-19343	0	-1	0	0	Helleristinn gsfelt	Kokegrop	Profil med nummerskilt, sidsstruktur til kokegrop.		Øst	05.08.2005	Synnøve Thingnes	2750
	16	Papir			0	0	0	0			Kontorbilder fra oppstart av etterarbeid i Oslo. Skubbestein fra S-19125. Siste bilde film 36.			16.08.2005	Mart Wold	2759
29831	35	Papir	13	15037	-1	0	0	0		Usikkert stolpehall	Uten målestokk.		NV	18.05.2005	GAB	11379
	28	Papir	13	15000	-1	0	0	0		Kulturlag	Kulturlag med ardspor -Med Målestokk		NV	18.05.2005	GAB	11386
	22	Papir	13	15051	0	0	-1	0		Stolpehall	Stolpehall, snittet - profil avskrevet - med målestokk.		NV	18.05.2005	HF	11392
	23	Papir	13	15000	0	0	-1	0		Kulturlag	Kulturlag med ardspar -Med Målestokk		NV	18.05.2005	GAB	11391
	24	Papir	13	15000	0	0	-1	0		Kulturlag	Kulturlag med ardspar -Med Målestokk.		NV	18.05.2005	GAB	11390
	21	Papir	13	15051	0	0	-1	0		Stolpehall	Stolpehall, snittet - profil avskrevet - uten målestokk.		NV	18.05.2005	HF	11393
	25	Papir	13	15000	0	0	-1	0		Kulturlag	Kulturlag med ardspar -Med Målestokk.		NV	18.05.2005	GAB	11389
	26	Papir	13	15000	0	0	-1	0		Kulturlag	Kulturlag med ardspar -Med Målestokk.		NV	18.05.2005	GAB	11388
	27	Papir	13	15000	0	0	-1	0		Kulturlag	Kulturlag med ardspar -Med Målestokk.		NV	18.05.2005	GAB	11387

Negativ nr.	Bilident.	Filmtype	Lokalitet	Struktur	Plan	Profi	Oversikt	Arbaid	Kontekst	Tolkning	Kommentarer	Personer i bilde	Tatt mot	Dato	Fotograf	Database nr.
29831	29	Papir	13	15051	-1	0	0	0		Stolpehull	Med målestokk		NV	18.05.2 005	HF	11385
	30	Papir	13	15051	-1	0	0	0		Stolpehull	Med målestokk		NV	18.05.2 005	HF	11384
	31	Papir	13	15045	-1	0	0	0		Stolpehull	Uten målestokk		NV	18.05.2 005	GAB	11383
	32	Papir	13	15045	-1	0	0	0		Stolpehull	Med målestokk		NV	18.05.2 005	GAB	11382
	34	Papir	13	15038	-1	0	0	0		Stolpehull	Med målestokk		NV	18.05.2 005	HF	11380
	7	Papir	13	15046	-1	0	0	0		Stolpehull	Uten målestokk		Sor	19.05.2 005	H.F	11407
	36	Papir	13	15037	-1	0	0	0		Usikkert stolpehull	M/Målestokk		NV	18.05.2 005	Gab	11378
	20	Papir	13	15047	-1	0	-1	0		Ildsted	med målestokk		NV	18.05.2 005	M.W	11394
	33	Papir	13	15038	-1	0	0	0		Stolpehull	Uten målestokk		NV	18.05.2 005	HF	11381
	3	Papir	13	15048	-1	0	0	0		Stolpehull	Uten målestokk		Sor	19.05.2 005	H.F	11411
	9	Papir	13	15047	0	-1	0	0		Ildsted	Med målestokk, uten nr...		NV	19.05.2 005	M.W	11405
	2	Papir	13	15055	-1	0	0	0		Utleifert anlegg	Med målestokk		Sor	19.05.2 005	H.F	11412
	19	Papir	13	15047	-1	0	0	0		Ildsted	Uten målestokk		NV	18.05.2 005	M.W	11395
	4	Papir	13	15048	-1	0	0	0		Stolpehull	med målestokk		Sor	19.05.2 005	H.F	11410
	5	Papir	13	15046	0	-1	0	0		Stolpehull	Uten målestokk		NV	19.05.2 005	H.F	11409
	6	Papir	13	15046	0	-1	0	0		Stolpehull	med målestokk		NV	19.05.2 005	H.F	11408

Negativ nr.	Bildnr.	Flimtype	Lokallitet	Struktur	Plan	Profi	Oversikt	Arbeid	Kontekst	Tolkning	Kommentarer	Personer i bilde	Tatt mot	Dato	Fotograf	Database nr.
29831	8	Papir	13	15046	-1	0	0	0		Stolpehull	med målestokk		Sør	19.05.2005	H.F	11406
	10	Papir	13	15047	0	-1	0	0		Ildsted	Med målestokk og nr...		NV	19.05.2005	M.W	11404
	16	Papir	13	15049	-1	0	0	0		Stolpehull	Med målestokk		NV	18.05.2005	G.A.B	11398
	1	Papir	13	15055	-1	0	0	0		Udefinert anlegg	Uten målestokk		Sør	19.05.2005	H.F	11413
	11	Papir	13	15065	-1	0	0	0		Ildsted	Uten målestokk		NV	18.05.2005	H.F	11403
	17	Papir	13	15047	-1	0	0	0		Stolpehull	Uten mål		NV	18.05.2005	H.F	11397
	15	Papir	13	15049	-1	0	0	0		Stolpehull	Uten målestokk		NV	18.05.2005	G.A.B	11399
	14	Papir	13	15057	0	-1	0	0		Udefinert anlegg	Med målestokk		NV	18.05.2005	H.F	11400
	13	Papir	13	15057	0	-1	0	0		Udefinert anlegg	Uten målestokk		NV	18.05.2005	H.F	11401
	12	Papir	13	15065	-1	0	0	0		Ildsted	Med målestokk		NV	18.05.2005	H.F	11402
	18	Papir	13	15047	-1	0	0	0		Stolpehull	Med målestokk		NV	18.05.2005	H.F	11396
29832	34	Papir	13	15069	-1	0	0	0		Ildsted	Med målestokk		Sør	23.05.2005	H.F	11416
	23	Papir	13	15070	-1	0	0	0		Stolpehull	Uten målestokk		NØ	23.05.2005	H.F	11427
	28	Papir	13	15035	-1	0	0	0					Øst	23.05.2005	L.G	11422
	24	Papir	13	15070	-1	0	0	0		Stolpehull	Med målestokk		NØ	23.05.2005	H.F	11426
	25	Papir	13	15035	-1	0	0	0					Øst	23.05.2005	L.G	11425

Negativ nr.	Bildernr.	Filmtype	Lokalitet	Struktur	Plan	Profi	Oversikt	Arbeid	Kontekst	Tolkning	Kommentarer	Personer i bilde	Tatt mot	Dato	Fotograf	Database nr.
29832	26	Papir	13	15035	-1	0	0	0					Øst	23.05.2005	L.G	11424
	22	Papir	13	15035	-1	0	0	0			50 cm mål bak strukturen		NNV	23.05.2005	L.G	11428
	27	Papir	13	15035	-1	0	0	0					Øst	23.05.2005	L.G	11423
	29	Papir	13	15035	-1	0	0	0			50 cm mål fremst i bildet		Øst	23.05.2005	L.G	11421
	30	Papir	13	15035	-1	0	0	0			50 cm mål fremst i bildet		Øst	23.05.2005	L.G	11420
	31	Papir	13	15069	0	-1	0	0		Ildsted	Uten målestokk		NNØ	23.05.2005	H.F	11419
	33	Papir	13	15069	-1	0	0	0		Ildsted	Uten målestokk		Sør	23.05.2005	H.F	11417
	35	Papir	13	15055	0	-1	0	0		Udefinert anlegg	Uten målestokk		NV	19.05.2005	H.F	11415
	36	Papir	13	15055	0	-1	0	0		Udefinert anlegg	Med målestokk		NV	19.05.2005	H.F	11414
	7	Papir	13	15042	0	-1	0	0			Profil med keramikk i front. M/mål		NV	24.05.2005	H.F	11442
	21	Papir	13	15035	-1	0	0	0			50 cm mål bak strukturen		NNV	23.05.2005	L.G	11429
	32	Papir	13	15069	0	-1	0	0		Ildsted	Med målestokk		NNØ	23.05.2005	H.F	11418
	8	Papir	13	15000	0	-1	0	0		Dyrkningslag	Mulig ardspor i profilen. Detalj fra snitt 1.		NØ	24.05.2005	BCE	11441
	20	Papir	13	15035	-1	0	0	0			50 cm mål bak strukturen		NNV	23.05.2005	L.G	11430
	9	Papir	13	15000	0	-1	0	0		Dyrkningslag	Nærbilde av profilvegg - snitt 1. Høyre del.		NØ	24.05.2005	BCE	11440
	4	Papir	13	15042	-1	0	0	0		Stolpehull	Mulig stolpe m/mål.		Øst	24.05.2005	H.F	11445

Negativ nr.	Bildnr.	Filmtype	Lokalitet	Struktur	Plan	Profil	Oversikt	Arbeid	Kontekst	Tolkning	Kommentarer	Personer i bilde	Tatt mot	Dato	Fotograf	Database nr.
29832	5	Papir	13	15042	-1	0	0	0		Stolpehull	Mulig stolpe m/mål. Leirkarskår i bakgrunnen.		Ser	24.05.2 005	H.F	11444
	2	Papir	13	15000	0	-1	0	0		Dyrkningslag	Oversikt profil 2 m/mål		NØ	24.05.2 005	H.F	11447
	3	Papir	13	15042	-1	0	0	0		Stolpehull	Mulig stolpe u/mål.		Øst	24.05.2 005	H.F	11446
	1	Papir	13	15000	0	-1	0	0		Dyrkningslag	Profil 2 m/mål. Del 1.		NØ	24.05.2 005	H.F	11448
	10	Papir	13	15000	0	-1	0	0		Dyrkningslag	Nærbilde av profilvegg-snitt 1. Venstre del.		NØ	24.05.2 005	B.C.E	11439
	18	Papir	13	15070	0	-1	0	0		Stolpehull	Stolpehull bunn uten mål. Ukjent nedgraving til venstre.		NNØ	24.05.2 005	H.F	11432
	6	Papir	13	15042	0	-1	0	0			Profil med keramikk i front. U/mål		NV	24.05.2 005	H.F	11443
	19	Papir	13	15070	0	-1	0	0		Stolpehull	Profil, stolpehull bunn. Med mål. Udefinert nedgrav. til venstre.		NNØ	24.05.2 005	H.F	11431
	11	Papir	13	15000	0	-1	-1	0		Dyrkningslag	Nærbilde av profilvegg-snitt 1 -		NØ	24.05.2 005	B.C.E	11438
	17	Papir	13	15042	-1	0	0	0			Plan n/mål		NV	24.05.2 005	H.F	11433
	16	Papir	13	15042	-1	0	0	0			Plan uten mål.Dårlig bilde.		NV	24.05.2 005	H.F	11434
	15	Papir	13	15042	-1	0	0	0			Uten mål.		NV	24.05.2 005	H.F	11435
	14	Papir	13	15042	-1	0	0	0			Detalj leirkarskår under snitting. Med mål.		Ser	24.05.2 005	HF	11436
	12	Papir	13	15000	0	-1	-1	0		Dyrkningslag	Nærbilde av profilvegg-snit 1-		NØ	24.05.2 005	B.C.E	11437
29833	27	Papir	13	15035	0	-1	0	0			Noen forskjellige vinkler... Sett fra nord - nordvest		NNV	24.05.2 005	L.G	11458
	22	Papir	13	15035	0	-1	0	0			Noen forskjellige vinkler... Sett fra nord - nordvest		NNV	24.05.2 005	L.G	11463

Negativ nr.	Bildernr.	Filmtyp	Lokalitet	Struktur	Plan	Profil	Oversikt	Arbeid	Kontekst	Tolkning	Kommentarer	Personer i bilde	Tatt mot	Dato	Fotograf	Database nr.
29833	23	Papir	13	15035	0	-1	0	0			Noen forskjellige vinkler... Sett fra nord - nordvest	NNV	24.05.2005	L.G	11462	
	24	Papir	13	15035	0	-1	0	0			Noen forskjellige vinkler... Sett fra nord - nordvest	NNV	24.05.2005	L.G	11461	
	25	Papir	13	15035	0	-1	0	0			Noen forskjellige vinkler... Sett fra nord - nordvest	NNV	24.05.2005	L.G	11460	
	26	Papir	13	15035	0	-1	0	0			Noen forskjellige vinkler... Sett fra nord - nordvest	NNV	24.05.2005	L.G	11459	
	20	Papir	13	15035	0	-1	0	0			Noen forskjellige vinkler... Sett fra nord - nordvest	NNV	24.05.2005	L.G	11465	
	28	Papir	13	15035	0	-1	0	0			Noen forskjellige vinkler... Sett fra nord - nordvest	NNV	24.05.2005	L.G	11457	
	29	Papir	13	15035	0	-1	-1	0			Noen forskjellige vinkler... Sett fra nord - nordvest	NNV	24.05.2005	L.G	11456	
	30	Papir	13	15035	0	-1	0	0			Noen forskjellige vinkler... Sett fra nord - nordvest	NNV	24.05.2005	L.G	11455	
	31	Papir	13	15035	0	-1	0	0			Noen forskjellige vinkler... Sett fra nord - nordvest	NNV	24.05.2005	L.G	11454	
	32	Papir	13	15035	0	-1	0	0			Noen forskjellige vinkler... Sett fra nord - nordvest	NNV	24.05.2005	L.G	11453	
	33	Papir	13	15035	0	-1	0	0			Noen forskjellige vinkler... Sett fra nord - nordvest	NNV	24.05.2005	L.G	11452	
	34	Papir	13	15035	0	-1	0	0			Noen forskjellige vinkler... Sett fra nord - nordvest	NNV		L.G	11451	
	36	Papir	13	15000	0	-1	0	0		Dyrkningslag	Profil 2 m/mall. Del 2.	NØ	24.05.2005	H.F	11449	
	19	Papir	13	15035	0	-1	0	0			Noen forskjellige vinkler... Sett fra nord - nordvest	NNV	24.05.2005	L.G	11466	
	35	Papir	13	15035	0	-1	-1	0			Noen forskjellige vinkler... Sett fra nord - nordvest	NNV	25.05.2005	L.G	11450	
	6	Papir	13	15000	0	-1	0	0		Dyrkningslag	Nærbilde av profilkant - snitt 4, 34-36 meter langs profilkant. Uten mallestokk	NØ	25.05.2005	B.C.E	11479	



Negativ nr.	Bildonr.	Filmtype	Lokalitet	Struktur	Plan	Profi	Oversikt	Arbeid	Kontekst	Tolkning	Kommentarer	Personer i bilde	Tatt mot	Dato	Fotograf	Database nr.
29833	21	Papir	13	15035	0	-1	0	0			Noen forskjellige vindler... Sett fra nord - nordvest		NNV	24.05.2005	L.G	11464
	18	Papir	13	15000	0	-1	-1	0		Dyrkningslag	oversiktsfoto snitt 3 - 26 - 30 meter langs profilkanten med målestokk		NØ	25.05.2005	B.C.E	11467
	2	Papir	13	15185	-1	0	0	0			Med målestokk		Nord	25.05.2005	H.F	11483
	3	Papir	13	15195	-1	0	0	0			med målestokk		Nord	25.05.2005	L.G	11482
	5	Papir	13	15195	-1	0	0	0			Med målestokk og nr. Plate		Nord	25.05.2005	L.G	11480
	1	Papir	13	15185	-1	0	0	0			Uten målestokk		Nord	25.05.2005	H.F	11484
	7	Papir	13	15000	0	-1	0	0		Dyrkningslag	Nær bilde av profilkant - snitt 4. 34-36 meter langs profilkant. Med målestokk		NØ	25.05.2005	B.C.E	11478
	8	Papir	13	15000	0	-1	-1	0		Dyrkningslag	Oversikt av langsgående profilkant - snitt 4. 34-38 meter langs profilkant. Uten målestokk		NØ	25.05.2005	B.C.E	11477
	16	Papir	13	15000	0	-1	0	0		Dyrkningslag	Nær bilde av profilvegg snitt 3 - 26-28 meter langs profilkanten		NØ	25.05.2005	B.C.E	11469
	4	Papir	13	15195	-1	0	0	0			Uten målestokk og nr. Plate		Nord	25.05.2005	L.G	11481
	17	Papir	13	15000	0	-1	-1	0		Dyrkningslag	oversiktsfoto snitt 3 - 26 - 30 meter langs profilkanten uten målestokk		NØ	25.05.2005	B.C.E	11468
	9	Papir	13	15000	0	-1	-1	0		Dyrkningslag	Oversikt av langsgående profilkant - snitt 4. 34-38 meter langs profilkant. Med målestokk		NØ	25.05.2005	B.C.E	11476
	15	Papir	13	15000	0	-1	0	0		Dyrkningslag	Nær bilde av profilvegg snitt 3 - 26-28 meter langs profilkanten, uten målestokk...		NØ	25.05.2005	B.C.E	11470
	14	Papir	13	15000	0	-1	0	0		Dyrkningslag	NÆRBILDE AV MULIG ARDSPOR I SNITT 3... 29 METER LANGS PROFILKANTEN		NØ	25.05.2005	B.C.E	11471
	13	Papir	13	15179	-1	0	0	0		Stolpehuil	Stolpehuil med målestokk.		NV	25.05.2005	HF	11472
	12	Papir	13	15179	-1	0	0	0		Stolpehuil	Stolpehuil uten målestokk.		NV	25.05.2005	HF	11473

Negativ nr.	Bildernr.	Filmtype	Lokalitet	Struktur	Plan	Profil	Oversikt	Arbeid	Kontekst	Tolkning	Kommentarer	Persone(r) i bilde	Tatt mot	Dato	Fotograf	Database nr.
29833	11	Papir	13	15179	0	-1	0	0		Stolpehull	Målestokk		NV	25.05.2005	HF	11474
	10	Papir	13	15179	0	-1	0	0		Stolpehull	Stolpehull uten målestokk.		NV	25.05.2005	HF	11475
29834	28	Papir	13	15016	0	-1	0	0		Stolpehull	Profil stolpehull med målestokk....		NV	26.05.2005	H.F	11493
	22	Papir	13	15015	0	-1	0	0		Usikkert stolpehull	Mulig stolpehull.... Med målestokk (dårlig)		NØ	26.05.2005	H.F	11499
	23	Papir	13	15015	0	-1	0	0		Usikkert stolpehull	Mulig stolpehull.... Med målestokk (dårlig)		NØ	26.05.2005	H.F	11498
	24	Papir	13	15015	0	-1	0	0		Usikkert stolpehull	Mulig stolpehull.... Med målestokk (dårlig)		NØ	26.05.2005	H.F	11497
	25	Papir	13	15015	-1	0	0	0			Uten målestokk		Nord	26.05.2005	H.F	11496
	26	Papir	13	15015	-1	0	0	0			Med målestokk		Nord	26.05.2005	H.F	11495
	27	Papir	13	15016	0	-1	0	0			Profil stolpehull uten målestokk....		NV	26.05.2005	H.F	11494
	21	Papir	13	15160	-1	0	0	0		Usikkert stolpehull	Mulig stolpehull.... Med målestokk		NV	26.05.2005	B.C.E	11500
	29	Papir	13	15185	0	-1	0	0			Profil av to stolpehull. Uten målestokk		Nord	25.05.2005	H.F	11492
	30	Papir	13	15185	0	-1	0	0		Stolpehull	Profil av to stolpehull. Med målestokk		Nord	25.05.2005	H.F	11491
	31	Papir	13	15195	0	-1	0	0			profilfoto... Type struktur ikke nevnt. Uten målestokk.		Nord	25.05.2005	L.G	11490
	32	Papir	13	15195	0	-1	0	0			profilfoto... Type struktur ikke nevnt.. Med målestokk.		Nord	25.05.2005	L.G	11489
	33	Papir	13	15000	0	-1	0	0		Dyrkningslag	Nærbilde av langsående profilkant - utsnitt 5. Ardspor, dyrkningsspor i dyrkningslag, med målestokk.		NØ	25.05.2005	B.C.E	11488
	34	Papir	13	15000	0	-1	0	0		Dyrkningslag	Nærbilde av langsående profilkant - utsnitt 5. 45-47 meter langs profilanten -med målestokk.		NØ	25.05.2005	B.C.E	11487

Negativ nr.	Bildernr.	Filmtype	Lokalitet	Struktur	Plan	Profi	Oversikt	Arbeid	Kontekst	Tolkning	Kommentarer	Personer i bilde	Tatt mot	Dato	Fotograf	Database nr.
29834	35	Papir	13	15000	0	-1	0	0		Dyrkningslag	Nærbilde av langsgående profilkant - usnitt s. 43-45 meter langs profilkanten - med målestokk.		NØ	25.05.2005	B.C.E	11486
	36	Papir	13	15000	0	-1	-1	0		Dyrkningslag	Oversiktsbilde av langsgående profilkant - usnitt s. 43-47 meter langs profilkanten - med målestokk.		NØ	25.05.2005	B.C.E	11485
	8	Papir	13	15372	-1	0	0	0		Staur	Staur Fase 1, med målestokk		SØ	26.05.2005	B.C.E	11513
	20	Papir	13	15160	-1	0	0	0		Usikkert stolpehull	Mulig stolpehull... Uten målestokk		NV	26.05.2005	B.C.E	11501
	3	Papir	13	15351	-1	0	0	0		Staur	Staur Fase 2 (lys), uten målestokk		NV	26.05.2005	B.C.E	11518
	19	Papir	13	15160	0	-1	0	0		Usikkert stolpehull	Mulig stolpehull... med målestokk		NV	26.05.2005	B.C.E	11502
	10	Papir	13	15383	0	-1	0	0		Staur	Staur Fase 1, med målestokk		NV	26.05.2005	B.C.E	11511
	4	Papir	13	15351	-1	0	0	0		Staur	Staur Fase 2 (lys), med målestokk		NV	26.05.2005	B.C.E	11517
	5	Papir	13	15372	0	-1	0	0		Staur	Staur Fase 1, uten målestokk		SØ	26.05.2005	B.C.E	11516
	6	Papir	13	15372	0	-1	0	0		Staur	Staur Fase 1, med målestokk		SØ	26.05.2005	B.C.E	11515
	7	Papir	13	15372	-1	0	0	0		Staur	Staur Fase 1, uten målestokk		SØ	26.05.2005	B.C.E	11514
	2	Papir	13	15351	0	-1	0	0		Staur	Staur Fase 2 (lys), med målestokk		NV	26.05.2005	B.C.E	11519
	9	Papir	13	15383	0	-1	0	0		Staur	Staur Fase 1, uten målestokk		NV	26.05.2005	B.C.E	11512
	17	Papir	13	15430	-1	0	0	0		Staur	Staur Fase 1, med målestokk		NV	26.05.2005	B.C.E	11504
	1	Papir	13	15351	0	-1	0	0		Staur	Staur Fase 2 (lys), uten målestokk		NV	26.05.2005	B.C.E	11520
	18	Papir	13	15160	0	-1	0	0		Usikkert stolpehull	Mulig stolpehull... uten målestokk		NV	26.05.2005	B.C.E	11503

Negativ nr.	Bildernr.	Filmtype	Lokalitet	Struktur	Plan	Profi	Oversikt	Arbeid	Kontekst	Tolkning	Kommentarer	Personer i bilde	Tatt mot	Dato	Fotograf	Database nr.
29834	16	Papir	13	15430	-1	0	0	0		Staur	Staur Fase 1, uten målestokk		NV	26.05.2005	B.C.E	11505
	15	Papir	13	15430	-1	0	0	0		Staur	Staur Fase 1, med målestokk		NV	26.05.2005	B.C.E	11506
	14	Papir	13	15430	0	-1	0	0		Staur	Staur Fase 1, med målestokk		NV	26.05.2005	B.C.E	11507
	13	Papir	13	15430	0	-1	0	0		Staur	Staur Fase 1, uten mål		NV	26.05.2005	B.C.E	11508
	12	Papir	13	15383	-1	0	0	0		Staur	Staur Fase 1, med målestokk		NV	26.05.2005	B.C.E	11509
	11	Papir	13	15383	-1	0	0	0		Staur	Staur Fase 1, uten målestokk		NV	26.05.2005	B.C.E	11510
29835	33	Papir	13	15352	0	-1	0	0		Staur	Staur fase 2, U/ mål		NV	27.05.2005	BCE	11524
	27	Papir	10		0	0	-1	0					SØ	30.05.2005	LG	11530
	22	Papir	9		0	0	-1	0					Vest	30.05.2005	LG	11535
	23	Papir	9		0	0	-1	0					Vest	30.05.2005	LG	11534
	24	Papir	9		0	0	-1	0					Vest	30.05.2005	LG	11533
	25	Papir	10		0	0	-1	0					SØ	30.05.2005	LG	11532
	26	Papir	10		0	0	-1	0					SØ	30.05.2005	LG	11531
	21	Papir	9		0	0	-1	0					Vest	30.05.2005	LG	11536
	28	Papir	10		0	0	-1	0					Sør	30.05.2005	LG	11529
	29	Papir	10		0	0	-1	0					Sør	30.05.2005	LG	11528

Negativ nr.	Bildernr.	Flimtype	Lokalitet	Struktur	Plan	Profi	Oversikt	Arbeid	Kontekst	Tolkning	Kommentarer	Personer i bilde	Tatt not	Dato	Fotograf	Database nr.
29835	30	Papir	10			0	0	-1	0				SØ	30.05.2 005	LG	11527
	36	Papir	13	15352	-1	0	0	0		Staur	Staur fase 2. Med mål		NV	27.05.2 005	BCE	11521
	32	Papir	10			0	0	-1	0				SØ	30.05.2 005	LG	11525
	34	Papir	13	15352	0	-1	0	0		Staur	Staur fase 2. M/mål		NV	27.05.2 005	BCE	11523
	35	Papir	13	15352	-1	0	0	0		Staur	Staur fase 2. Uten mål		NV	27.05.2 005	BCE	11522
	18	Papir	9			0	0	-1	0				Vest	30.05.2 005	LG	11539
	31	Papir	10			0	0	-1	0				SØ	30.05.2 005	LG	11526
	7	Papir	10	12004	0	-1	0	0			M/mål. Formgravd.		NNV	01.06.2 005	HF	11550
	20	Papir	9			0	0	-1	0				Vest	30.05.2 005	LG	11537
	19	Papir	9			0	0	-1	0				Vest	30.05.2 005	LG	11538
	3	Papir	10	12017	-1	0	0	0			U/mål		SSV	01.06.2 005	HF	11554
	4	Papir	10	12017	-1	0	0	0			M/mål		SSV	01.06.2 005	HF	11553
	6	Papir	10	12004	0	-1	0	0			U/mål Formgravd.		NNV	01.06.2 005	HF	11551
	2	Papir	10	12028	-1	0	0	0			M/mål		NØ	01.06.2 005	AM	11555
	8	Papir	10	12000	0	-1	0	0			1/2 utgravd. U/mål		NØ	01.06.2 005	AM	11549
	9	Papir	10	12000	0	-1	0	0			1/2 utgravd. M/mål		NØ	01.06.2 005	AM	11548

Negativ nr.	Bildernr.	Filmtype	Lokalitet	Struktur	Plan	Profi	Oversikt	Arbeid	Kontekst	Tolkning	Kommentarer	Personer i bilde	Tatt mot	Dato	Fotograf	Database nr.
29835	16	Papir	9		0	0	-1	0					Vest	30.05.2005	LG	11541
	1	Papir	10	12028	-1	0	0	0			U/mål		NØ	01.06.2005	AM	11556
	5	Papir	10	12004	-1	-1	0	0		Nedgraving	Nedgraving med forngravd snitt.		Vest	01.06.2005	HF	11552
	17	Papir	9		0	0	-1	0					Vest	30.05.2005	LG	11540
	10	Papir	10	12000	0	-1	0	0			1/4 utgravd. U/mål		Nord	01.06.2005	AM	11547
	15	Papir	10	12004	-1	0	0	0			M/mål.		NNV	01.06.2005	HF	11542
	14	Papir	10	12004	-1	0	0	0			U/mål.		NNV	01.06.2005	HF	11543
	13	Papir	10	12000	-1	0	0	0			M/mål		Nord	01.06.2005	AM	11544
	12	Papir	10	12000	-1	0	0	0			U/mål		Nord	01.06.2005	AM	11545
	11	Papir	10	12000	0	-1	0	0			1/4 utgravd. M/mål		Nord	01.06.2005	AM	11546
29836	27	Papir	10	12033	-1	0	0	0			M/mål. Til venstre S-12033		Nord	02.06.2005	AM	11566
	22	Papir	10	12016	-1	0	0	0			M/mål. Til venstre kalflekt S-12011		Øst	02.06.2005	AM	11571
	23	Papir	10	12032	0	-1	0	0			U/mål. Til høyre S-12033		Nord	02.06.2005	AM	11570
	24	Papir	10	12032	0	-1	0	0			M/mål. Til høyre S-12033		Nord	02.06.2005	AM	11569
	25	Papir	10	12033	0	-1	0	0			U/mål		Nord	02.06.2005	AM	11568
	26	Papir	10	12033	0	-1	0	0			M/mål		Nord	02.06.2005	AM	11567

Negativ nr.	Bildnr.	Filmtype	Lokalitet	Struktur	Plan	Profi	Oversikt	Arbeid	Kontekst	Tolkning	Kommentarer	Personer i bilde	Tatt mot	Dato	Fotograf	Database nr.
29861	26	Papir	13b		0	0	-1	0			Oversikt over fotgrøft med indre strukturer. 50 cm mål i midten.		Sør	15.07.2005	HF	12473
	25	Papir	13b		0	0	-1	0			Oversikt over fotgrøft med indre strukturer.		Sør	15.07.2005	HF	12474
	24	Papir	13b		0	0	-1	0			Oversikt felt.		Vest	15.07.2005	HF	12475
	23	Papir	13b		0	0	-1	0			Oversikt felt.		Nord	15.07.2005	HF	12476
	28	Papir	13b		0	0	-1	0			Oversikt over fotgrøft med indre strukturer.		Sør	15.07.2005	HF	12471
	21	Papir	13b	16011	-1	0	0	0		Nedgraving	Med 50 cm mål.		Sør	15.07.2005	HF	12478
	33	Papir	11		0	0	0	-1			Vi har funnet stolpe		Vest	14.07.2005	SEB	12466
	22	Papir	13b		0	0	-1	0			Oversikt felt.		NØ	15.07.2005	HF	12477
	29	Papir	13b	16025	-1	0	0	0		Nedgraving	U/mål		Øst	15.07.2005	SEB	12470
	30	Papir	13b	16025	-1	0	0	0		Nedgraving	M/mål		Øst	15.07.2005	SEB	12469
	36	Papir	11	13003	0	-1	0	0		Takberende stolpe	Med stikkstang.		Nord	14.07.2005	CH	12463
	32	Papir	13b	16016	-1	0	0	0		Nedgraving	M/mål.		NNV	15.07.2005	HF	12467
	34	Papir	11		0	0	0	-1			Vi har funnet stolpe		Vest	14.07.2005	SEB	12465
	35	Papir	11	13003	0	-1	0	0		Takberende stolpe	Med stikkstang.		Nord	14.07.2005	CH	12464
	20	Papir	13b	16011	-1	0	0	0		Nedgraving	U/mål.		Sør	15.07.2005	HF	12479
	1	Papir	13b	16011	0	-1	0	0		Nedgraving	Østre del. Med mål.		NNV	18.07.2005	HF	12498

Negativ nr.	Bildernr.	Filmtype	Lokalitet	Struktur	Plan	Profi	Oversikt	Arbeid	Kontekst	Tolkning	Kommentarer	Personer i bilde	Tatt mot	Dato	Fotograf	Database nr.
29861	31	Papir	13b	16016	-1	0	0	0		Nedgraving	U/mål		NNV	15.07.2 005	HF	12468
	7	Papir	13b	16010	0	-1	0	0		Fotgrøft	Tverprofil i sør. Med mål.		Vest	15.07.2 005	CH	12492
	3	Papir	13b	16011	0	-1	0	0		Nedgraving	Vestre del. Med mål.		NNV	18.07.2 005	HF	12496
	19	Papir	13b	16024	-1	0	0	0		Nedgraving	M/mål.		Øst	15.07.2 005	SEB	12480
	2	Papir	13b	16011	0	-1	0	0		Nedgraving	Midtre del. Med mål.		NNV	18.07.2 005	HF	12497
	4	Papir	13b	16024	0	-1	0	0			U/mål		Vest	15.07.2 005	SEB	12495
	6	Papir	13b	16010	0	-1	0	0		Fotgrøft	Tverprofil i sør. Med mål.		Vest	15.07.2 005	CH	12493
	8	Papir	13b	16016	0	-1	0	0		Nedgraving	U/mål		NV	15.07.2 005	AM	12491
	9	Papir	13b	16016	0	-1	0	0		Nedgraving	M/mål.		NV	15.07.2 005	AM	12490
	10	Papir	13b	16020	-1	0	0	0			U/mål		Sør	15.07.2 005	CH	12489
	17	Papir	13b	16010	-1	0	0	0		Fotgrøft			Vest	15.07.2 005	SEB	12482
	5	Papir	13b	16024	0	-1	0	0			M/mål		Vest	15.07.2 005	SEB	12494
	18	Papir	13b	16024	-1	0	0	0		Nedgraving	U/mål.		Øst	15.07.2 005	SEB	12481
	11	Papir	13b	16020	-1	0	0	0			M/mål.		Sør	15.07.2 005	CH	12488
	16	Papir	13b	16010	-1	0	0	0		Fotgrøft	SØ halvdel		SV	15.07.2 005	SEB	12483
	15	Papir	13b	16010	-1	0	0	0		Fotgrøft	NV halvdel		SV	15.07.2 005	SEB	12484



Negativ nr.	Bildernr.	Filmtyp	Lokalitet	Struktur	Plan	Profil	Oversikt	Arbeid	Kontekst	Tolkning	Kommentarer	Personer i bilde	Tatt mot	Dato	Fotograf	Database nr.
29861	14	Papir	13b	16010	-1	0	-1	0					Nord	15.07.2 005	SEB	12485
	13	Papir	13b	16025	0	-1	0	0		Nedgraving	M/mål.		Vest	15.07.2 005	SEB	12486
	12	Papir	13b	16025	0	-1	0	0		Nedgraving	U/mål.		Vest	15.07.2 005	SEB	12487
29862	28	Papir	9	11321	0	0	0	0			Keramikk konsentrasjon. Med 10 cm mål.		NV	18.07.2 005	AM	12507
	36	Papir	13b	16011	0	-1	0	0		Nedgraving	U/mål.		NNV	18.07.2 005	HF	12499
	22	Papir	13b	16010	0	-1	0	0		Fotgrøft	Lengdeprofil i sørst.Med mål.		Nord	18.07.2 005	CH	12513
	23	Papir	13b	16010	0	-1	0	0		Fotgrøft	Lengdeprofil i sørst.Med mål.		Nord	18.07.2 005	CH	12512
	24	Papir	13b	16010	0	-1	0	0		Fotgrøft	Lengdeprofil i sørst.Med mål.		Nord	18.07.2 005	CH	12511
	25	Papir	13b	16010	0	-1	0	0		Fotgrøft	Lengdeprofil i sørst.Med mål.		Nord	18.07.2 005	CH	12510
	26	Papir	13b	16010	0	-1	0	0		Fotgrøft	Lengdeprofil i sørst.Med mål.		Nord	18.07.2 005	CH	12509
	27	Papir	13b	16010	0	-1	0	0		Fotgrøft	Lengdeprofil i sørst.Med mål.		Nord	18.07.2 005	CH	12508
	21	Papir	13b	16010	0	-1	0	0		Fotgrøft	Lengdeprofil i sørst.Med mål.		Nord	18.07.2 005	CH	12514
	20	Papir	13b	16010	0	-1	0	0		Fotgrøft	Lengdeprofil i sørst.U/mål.		Nord	18.07.2 005	CH	12515
	29	Papir	9	11321	0	0	0	0			Keramikk konsentrasjon. Med 10 cm mål.		NV	18.07.2 005	AM	12506
	8	Papir	11	13022	-1	0	0	0		Takkerende stolpe	Detalj, stolperest. Med mål.		Øst	18.07.2 005	HF	12527
	30	Papir	9	11321	0	0	0	0			Keramikk konsentrasjon. Med mål.		NV	18.07.2 005	AM	12505

Negativ nr.	Bildetnr.	Flimtype	Lokalitet	Struktur	Plan	Profi	Oversikt	Arbeid	Kontekst	Tolkning	Kommentarer	Personer i bilde	Tatt mot	Dato	Fotograf	Database nr.
29862	31	Papir	9	11321	0	0	0	0			Keramikk konsentrasjon. Med mål.		NV	18.07.2 005	AM	12504
	32	Papir	9	11321	0	0	0	0			Keramikk konsentrasjon. Med mål.		NV	18.07.2 005	AM	12503
	33	Papir	13b	16011	0	-1	-1	0		Nedgraving	U/mål.		NNV	18.07.2 005	HF	12502
	35	Papir	13b	16011	0	-1	0	0		Nedgraving	U/mål.		NNV	18.07.2 005	HF	12500
	34	Papir	13b	16011	0	-1	0	0		Nedgraving	U/mål.		NNV	18.07.2 005	HF	12501
	1	Papir	11		0	0	-1	0			Oversikt hustomt.		NNV	18.07.2 005	LG	12534
	10	Papir	11	13022	-1	0	0	0		Takberende stolpe	U/mål.		NNV	18.07.2 005	HF	12525
	2	Papir	11		0	0	-1	0			Oversikt hustomt.		NNV	18.07.2 005	LG	12533
	3	Papir	11		0	0	-1	0			Oversikt hustomt.		NNV	18.07.2 005	LG	12532
	4	Papir	11		0	0	-1	0			Oversikt hustomt.		NNV	18.07.2 005	LG	12531
	5	Papir	11		0	0	-1	0			Oversikt hustomt.		NNV	18.07.2 005	LG	12530
	6	Papir	11		0	0	-1	0			Oversikt hustomt.		NNV	18.07.2 005	LG	12529
	7	Papir	11	13022	-1	0	0	0		Takberende stolpe	Detalj, stolperest.		Øst	18.07.2 005	HF	12528
	9	Papir	11	13022	-1	0	0	0		Takberende stolpe	Detalj, stolperest. Med mål.		Vest	18.07.2 005	HF	12526
	18	Papir	13b	16010	0	-1	0	0		Følgraft	Tverprofil. Med mål.		Sør	18.07.2 005	CH	12517
	12	Papir	13b	16010	0	-1	0	0		Følgraft	Langtprofil fra nordlige ende. Sørlige del.		Øst	18.07.2 005	CH	12523

Negativ nr.	Bildnr.	Flinttype	Lokalitet	Struktur	Plan	Profi	Oversikt	Arbeid	Kontekst	Tolkning	Kommentarer	Personer i bilde	Tatt mot	Dato	Fotograf	Database nr.
29862	13	Papir	13b	16010	0	-1	0	0		Folgrøft	Lengdeprofil fra nordlige ende. Sørige del. Med mål.		Øst	18.07.2 005	CH	12522
	14	Papir	13b	16010	0	-1	0	0		Folgrøft	Lengdeprofil fra nordlige ende. Midtre del. Med mål.		Øst	18.07.2 005	CH	12521
	15	Papir	13b	16010	0	-1	0	0		Folgrøft	Lengdeprofil fra nordlige ende. Midtre del. Med mål.		Øst	18.07.2 005	CH	12520
	16	Papir	13b	16010	0	-1	0	0		Folgrøft	Lengdeprofil fra nordlige ende. Med mål.		Øst	18.07.2 005	CH	12519
	17	Papir	13b	16010	0	-1	0	0		Folgrøft	Lengdeprofil fra nordlige ende. Med mål.		Øst	18.07.2 005	CH	12518
	19	Papir	13b	16010	0	-1	0	0		Folgrøft	Tverprofil. Med mål.		Sør	18.07.2 005	CH	12516
	11	Papir	11	13022	-1	0	0	0		Takberende stolpe	M/mål.		NNV	18.07.2 005	HF	12524
29863	27	Papir	11	13160	0	0	0	-1		Stolpehull	Tatt under snitting. Med mål.		Sør	19.07.2 005	CH	12544
	26	Papir	11	13160	0	0	0	-1		Stolpehull	Tatt under snitting.		Sør	19.07.2 005	CH	12545
	25	Papir	11	13160	0	-1	0	0		Stolpehull	Med mål.		Sør	19.07.2 005	CH	12546
	24	Papir	11	13160	0	-1	0	0		Stolpehull	Med sikkestang.		Sør	19.07.2 005	CH	12547
	28	Papir	11	13160	0	0	0	-1		Stolpehull	Tatt under snitting. Med mål.		Sør	19.07.2 005	CH	12543
	22	Papir	11	13160	0	-1	0	0		Stolpehull	U/ mål. 13022 i forgrunnen.		Sør	19.07.2 005	CH	12549
	34	Papir	11	13022	0	0	0	-1		Takberende stolpe	Tatt under snitting. Med mål.		Nord	19.07.2 005	CH	12537
	23	Papir	11	13160	0	-1	0	0		Stolpehull	Med mål. 13022 i forgrunnen.		Sør	19.07.2 005	CH	12548
	29	Papir	11	13020	0	-1	0	0		Takberende stolpe	Etter 2. rens/lytting av snitt. U/ mål.		Nord	19.07.2 005	HF	12542