

Holdningers påvirkning på økonomisk integrering:

Hvilken rolle spiller opinionen i arbeidslivsdeltagelse hos innvandrere?

Erling Johan Haakerud Kvalø



Masteroppgave

UNIVERSITETET I OSLO

06.06.2019

Holdningers påvirkning på
økonomisk integrering:

*Hvilken rolle spiller opinionen i
arbeidslivsdeltagelse hos innvandrere?*

© Erling Johan Haakerud Kvalø

År 2019

Holdningers påvirkning på økonomisk integrering:
Hvilken rolle spiller opinionen i arbeidslivsdeltagelse hos innvandrere?

Forfatter: Erling Johan Hakerud Kvalø

<http://www.duo.uio.no/>

Trykk: Reprosentralen, Universitetet i Oslo

Antall ord: 20328

Sammendrag

I denne masteravhandling skal jeg ta for meg forholdet mellom holdninger til innvandring og økonomisk integrering i Norge. Det er således relevant å kartlegge hvordan holdninger til innvandrere blant befolkningen kan påvirke integreringsutfall, fordi det vil øke kunnskapshorizonten hva gjelder å se hvilke faktorer som påvirker graden av deltagelse på arbeidsmarkedet. Holdninger til innvandring varierer ofte utfra demografi, samt utdanning og mellommenneskelig kontakt. Utredningsarbeid og forskning som er foretatt med hensyn til integrering har hatt fokus på iverksettelse av mulige tiltak eller mangel på iverksettelse som forklaringsvariabel. Avhandlingen min kommer ikke til å så tvil rundt effekten av politiske vedtak, men har snarere til hensikt å komplementere bildet ved å belyse hvordan opinionen kan påvirke konkrete integreringsutfall i arbeidslivet. Integrering foregår tross alt på arenaer hvor det finnes interaksjon mellom mennesker og kulturer. Det er på den måten nærliggende å tenke at holdninger påvirker hvordan slike utfall materialiseres. Individuer på tvers av geografiske kontekster har alle ulike erfaringer med innvandrere og innvandring. På denne måten har individer som er satt i ulike geografiske kontekster ulike tilbøyeligheter til å ta sin bær av integreringsjobben. Etersom postmoderne verdier har fått rotfeste i det politiske landskapet i Europa har disse blitt møtt med en motreaksjon som for uttrykk gjennom partier som heiner om tradisjonelle og nasjonale verdier som i større eller mindre grad er faktuelle. I Norge har Fremskrittspartiet utspilt denne rollen. Derfor kommer oppgaven til å anvende Frp-oppslutning som proxy for holdninger i tillegg til en holdningsvariabel

oppgaven skal vise til hva tidligere forskningsbidrag kan fortelle om diskriminering og ekskludering av innvandrere på arbeidsmarkedet og hva litteraturen sier om holdningsutvikling i Norge og Skandinavia, samt hvordan holdninger til innvandring påvirker økonomiske integreringsutfall. Årsaken til at det siste er viktig er for å danne et grunnlag for hva man kan forvente i denne studien. Videre kommer oppgaven til å ta for seg holdningsbegrepet for å så gjennomgå og rettferdiggjøre hvorfor Frp-oppslutning er en holdningsproxy for kommuner. Frp-oppslutningsvariabelen anvendes til dels for å kompensere for svake gjennomsnitt og liten variasjon i holdningsindeksen. Diskriminering og sosial ekskludering er anvendt som de teoretiske mekanismene som forklarer hvorfor opinionen kan spille en rolle i Innvandreres arbeidsdeltagelse.

Jeg har anvendt paneldata, hvor jeg har avgrenset to paneler. Funnene av analysene jeg har gjennom ført er inspirert av de som skisseres opp i kapittel 2 av Finkels *Causal analysis of panel data* samt en enkel OLS-regresjon. Funnen i analysene mine er kan på gjennomgående måte gi etablere noen sikker kobling mellom holdninger til innvandrere og økonomiske integreringsutfall. Satt i lys av Midtbøens funn som finner at andre generasjons innvandrere har mindre sjanse for å bli innkalt til på jobbintervju enn søkere fra majoritetsbefolkningen er det mulig å se for seg at manifeste holdninger, eller de holdningene som kommer til uttrykk gjennom en survey undersøkelse ikke nødvendigvis fanger opp det reelle holdninger, slik er det mulig å hentyde at implisitte holdninger kan forklare arbeidsdeltagelse hos innvandrere. Likevel er det enkelte funn som hentyder at det finnes et forhold mellom Frp-oppslutning i norske kommuner og arbeidslivsdeltagelse hos innvandrere. Funnene i The Statc Score Model indikerer at høyere Frp-oppslutning i kommunen vil føre til høyere arbeidsledighet både når Frp-oppslutning i T er målt oppimot forandringstall og tall i T på arbeidsledighet blant innvandrere. I og med Frp-oppslutning kan leses som et uttrykk for innvandrings skeptiske holdninger slik jeg har hatt til hensikt og etablerer i kapittel 3.2.3. Kan dette tolkes som at holdninger vil kunne skape et miljø som i noen grad ikke tilrettelegger for innvandreres mulighet til å tilegne seg arbeid i kommune de er bosatt. På den måten kan det konkluderes med at det finnes antydninger til at opinion har en påvirkning på arbeidslivsdeltagelse og således økonomisk integrering i Norge

Forord

Det er mange som har vært til stor hjelp under arbeidet med denne masteroppgaven. Først og fremst vil jeg takke min veileder Staffan Kumlin som har vist interesse for prosjektet mitt og gitt meg tilbakemeldinger gjennom hele denne prosessen. Jeg vil også benytte anledningen til å takke Ottar Hellevik som har gitt meg tilgang til Norsk Monitor.

Videre vil jeg takke Haakon Sandvik som har vært diskusjons- og bordtennispartner gjennom hele prosessen. Jeg vil også rette en takk til resten av kullet som har bidratt med godt studiemiljø og en fin tid på Blindern. Til slutt vil jeg takke Staudeveien 11 Kreditkasse for hjelp og støtte gjennom hele studietiden.

Oslo, 1. juni 2019

Erling Johan Haakerud Kvalø

Innholdsfortegnelse

Sammendrag.....	IV
Forord	VI
1.0 Innledning.....	1
2.0 Tidligere forskning	4
3.0 Teorier og konsepter	9
3.1 Avhengig- og uavhengig variabel.....	9
3.1.1 Avhengig variabel: Økonomisk integrering	10
3.1.2 Uavhengig variabel: Holdninger.....	11
3.2 Hva kan føre til levere arbeidslivsdeltagelse blant innvandrere?	18
3.2.1 Diskriminering	18
3.2.2 Sosial ekskludering	20
3.2.3 Diskriminering og ekskludering, mot hvem?	22
4.0 Problemstilling og hypoteser.....	24
5.0 Metode	26
5.1 Utvalg og data.....	26
5.2 Forskningsdesign	27
5.2.1 Den enkle modellen.....	28
5.2.2 The Unconditional Change Score Model	28
5.1.4 The Static Score Model	29
5.1.5 Discrete time models	30
5.2 Operasjonalisering	31
5.2.1 Avhengig variabel: Arbeidsledighet blant innvandrere	32
5.2.2 Uavhengig variabler: Holdninger og Frp-oppslutning	32
5.2.3 Etnisk Homogenitet	35
5.2.5 Policyvariabel	35
5.2.6 Arbeidsledighet eksklusive innvandre	36
5.2.7 Befolkningstetthetsvariabel	37
5.3 Reliabilitet og validitet.....	37
5.3.1 Reliabilitet	37
5.3.2 Validitet	38
6.0 Resultater	44
6.1 Deskriptiv statistikk	44

6.2 Funn	46
6.2.1 Den enkle modellen.....	46
6.2.2 The Unconditional Change Score Model	48
6.2.3 The Static Score Model	50
6.2.4 The Discrete Time Model.....	52
6.3 Oppsummering av funnene	54
7.0 Analyse	56
7.1 Hypotese 1	56
7.2 Hypotese 2.....	57
7.2 Hypotese 3.....	58
7.4 Opinionens påvirkning på økonomisk integrering	59
8. 0 Konklusjon	61
8. 2 Veien videre.....	62
Vedlegg	68
1.1 Oversikt over enheter i analysen	68
2.0 OLS-Forutsetninger.....	71
2.1 Multikollinearitet (VIF-verdier)	71
2.1.1 The Static Score model.....	71
2.1.2 Unconditional Change Score Model	71
1.1.3 Descrite time model.....	72
2.2 Linearitet.....	73
2.2.1 The Unconditional Change Score Model	73
2.2.2 Static Score model	74
.....	74
2.2.3 Discrete time model	75
2.3 Homoskedastisitet	77
2.3.1 Unconditional Change model	77
2.3.2 Static Score model.....	78
2.3.3 Descrite Time Model.....	79
2.4 Normalfordelte restledd	80
2.4.1 Unconditional Change Score Model	80
2.4.2 Static Score Model	81
2.4.3 Discrete time model	82

3.1	Surveyspørsmål.....	83
4.1	Frekvenstabeller.....	84

1.0 Innledning

I denne masteravhandling skal jeg ta for meg forholdet mellom holdninger til innvandring og økonomisk integrering i Norge. Norge har sammenlignet med andre europeiske land hatt relativt høy innvandring i forhold til, med hensyn til andel av befolkningen. Norge er blant landene i OECD som tar imot flest innvandrere i forhold til folketall, kun forbigått av New Zealand, Sveits, Luxembourg og Island (NOU 2017, 42). Sett høyt innvandringstrykk i sammenheng med en stor og universell velferdsstat, vil det være viktigere for de skandinaviske velferdsstatene at integreringsprosessen går så sømløst som mulig (Esping-Andersen 1990, 27). Det er således relevant å kartlegge hvordan holdninger til innvandrere blant befolkningen kan påvirke integreringsutfall, fordi det vil øke kunnskapshorisonten hva gjelder å se hvilke faktorer som påvirker graden av deltagelse på arbeidsmarkedet. Holdninger til innvandring varierer ofte utfra demografi, samt utdanning og mellommenneskelig kontakt (Hellevik og Hellevik, 2017, Integreringsbarometeret 2018). Utredningsarbeid og forskning som er foretatt med hensyn til integrering har hatt fokus på iverksettelse av mulige tiltak eller mangel på iverksettelse som forklaringsvariabel (Brocman og Haugland 2011, Tronstad 2015). Avhandlingen min kommer ikke til å så tvil rundt effekten av politiske vedtak, men har snarere til hensikt å komplementere bildet ved å belyse hvordan opinionen kan påvirke konkrete integreringsutfall i arbeidslivet. Integrering foregår tross alt på arenaer hvor det finnes interaksjon mellom mennesker og kulturer (Hampshire 2013). Det er på den måten nærliggende å tenke at holdninger påvirker hvordan slike utfall materialiseres. Individuer på tvers av geografiske kontekster har alle ulike erfaringer med innvandrere og innvandring. På denne måten har individer som er satt i ulike geografiske kontekster ulike tilbøyeligheter til å ta sin bær av integreringsjobben

Ettersom postmoderne verdier har fått rotfeste i det politiske landskapet i Europa har disse blitt møtt med en motreaksjon som for uttrykk gjennom partier som heiner om tradisjonelle og nasjonale verdier som i større eller mindre grad er faktuelle. I Norge har Fremskrittspartiet (Frp) utspilt denne rollen. I og med at politiske partiers funksjon blant annet er å fange opp politiske verdier og holdninger hos opinionen for å lage politikk utfra disse. Ettersom postmoderne ideer og problemstillinger har blitt gjeldene i det norske samfunnet har Frp tatt rollen som den største motreaksjonen til postmoderne forstillinger og spesielt på

innvandringsfeltet. Jeg har valgt å se på hvordan Frp-oppslutning i norske kommuner kan forklare arbeidsledighets utfall i norske kommuner, dette har sin årsak i en antagelse om at graden av Frp-oppslutning vil kunne være en proxy for hvordan innbyggerne i norske kommuner stiller seg til innvandrere. Problemstillingen i oppgaven lyder slik:

Hvordan påvirker holdninger til innvandrere, den økonomiske integreringen i Norge, og Kan Frp oppslutning forklare arbeidsledighetsraten blant innvandrere i norske kommuner?

I oppgaven skal jeg gjøre rede for litteratur på forskningsfeltene holdninger til innvandring og hvordan holdninger har utviklet seg over tid i Skandinavia og i Norge. Jeg kommer også til å presentere forskningsbidrag som kobler holdninger til innvandring og deltagelse og arbeidslivet. I teoridelen av oppgaven skal jeg presentere og definere økonomisk integrering og deretter skal oppgaven gjenta samme prosedyre med holdninger til innvandring. I denne delen kommer oppgaven til å anvende fordommer som omtales i litteraturen som negative holdninger overfor en gruppe i samfunnet (Bakanic 2009). Deretter vil oppgaven presentere Green Alternative Liberal – Traditional Authoritarian Nationalistic-skillelinjen (GAL-TAN) og forklare hvordan innvandrings skepsis fordeler seg langs denne. Oppgaven vil så argumentere for hvordan og hvorfor Frp befinner seg på den TAN akse og således forklare hvorfor Frp kan fungere som proxy for holdninger. Deretter vil oppgaven ta for seg diskriminering og ekskludering som to forskjellige logikker som fungerer som forklaring på hvorfor innvandrere ikke har samme mulighet og derfor ikke deltar på arbeidsmarkedet i like stor grad som majoritetsbefolkningen. I kapittel 4 vil oppgaven gjøre rede for problemstilling samt vise til fire hypoteser.

Oppgaven kommer til å anvende data fra Norsk Monitor (2001-2015). for å operasjonalisere holdninger Uavhengige variabelen nummer en er konstruert utfra to spørsmål, hvor ett belyser økonomisk begrunnet skepsis mot innvandrere og den andre belyser kulturelt begrunnet skepsis til innvandring. For uavhengig variabel nummer to kommer oppgaven til å benytte data fra NSDs kommunedatabase (2019), for å måle Frp oppslutning i kommunene. Oppgaven bruke arbeidsledighetsdata blant innvandrere fra SSB som avhengig variabel (SSB, 2019). Det analytiske rammeverket i oppgaven tar utgangspunkt i en enkel OLS-regresjon. Deretter kommer oppgaven til å presentere tre modeller med forskjellige spesifikasjoner, hvis mål er å ivareta statistisk gyldighet (Finkel, 2011). Deretter vil jeg presentere operasjonaliseringen av både uavhengig og avhengig variabel, samt kontrollvariabler. Som kontroller har jeg valgt å bruke arbeidslivsdata eksklusive innvandrere, innvandrersandel i kommunen, organisering av

introduksjonsprogram, samt størrelse på kommunen. Til slutt i metode delen av oppgaven kommer jeg til å diskutere Reliabilitet og validitet satt i lys av Cook og Campbells validitetssystem (Lund, 2006). Resultatene i oppgaven vil bli presentert i fire ulike bolker som tilsvarer det analytiske rammeverket som er redegjort for i metodekapittelet. Til slutt vil jeg diskutere slutningene i analysen i lys av hypotesene og problemstillingen som er utarbeidet i kapittel 4.

2.0 Tidligere forskning

I denne delen av oppgaven skal vi se til hva tidligere forskningsbidrag kan fortelle om diskriminering og ekskludering av innvandrere på arbeidsmarkedet og hva litteraturen sier om holdningsutvikling i Norge og Skandinavia, samt hvordan holdninger til innvandring påvirker økonomiske integreringsutfall. Årsaken til at det siste er viktig er for å danne et grunnlag for hva man kan forvente i denne studien.

De neste avsnittene kommer til å ta for seg holdningsutvikling i Skandinavia og Norge. Dette er fordi det er viktig å tegne et bilde hva som påvirker holdningsutvikling i Skandinavia og spesielt i Norge for å gi en kontekstuell ramme rundt oppgavens hovedanliggende – holdningers påvirkning på økonomisk integrering. Andrea Bohman (2018, 288) analyserer holdninger til innvandring i de nordiske landene. Hun bruker individuelle forklaringsvariabler samt at han har til hensikt å forklare holdninger med tilstedeværelsen av høyrepopulistiske partier i Skandinavia og deres inntreden i nasjonalforsamling og parlament. Hun antar både at holdninger er økonomisk motiverte og motivert av kontakt med innvandrere i henhold med kontakthypotesen (Bohman 2018, 299). Partihypotesene bygger på at lengden på tilstedeværelsen av høyrepopulistiske partier i partisystemet, og deres evne til å påvirke andre partier har effekt på befolkningens holdninger til innvandring. Den andre delen av hypotesen er tuftet på at fremveksten av høyrepopulistiske partier vil øke andelen negative holdninger i befolkningen. Bohman får medhold for kontakthypotesen, men ikke for konkurransehypotesen. Hun får også delvis medhold for partihypotesen, de landene med lengst tilstedeværelse av høyrepopulistiske partier i parlamentet vil jevnt generere negative holdninger til innvandrere. Hva gjelder antagelse at negative holdninger vil øke i land (i dette studie er Sverige og Finland) der høyre populistiske partier i nyere tid har fått tilstedeværelse i parlament i nyere tid får ikke Bohman medhold (Bohman 2018, 298).

Funnene til Bohman (2018) får medhold, når det kommer til fortetning av innvandrere i lokalsamfunnet blir støttet av det norske materialet. Hovedfunnene i Norge er at nordmenns holdninger til innvandrere bedres over tid og i takt med at det kommer flere. Hellevik og Hellevik (2017, 251) har analysert nordmenns holdninger til innvandrere over tid. De forventer at holdninger kan påvirkes av to faktorer, generasjonseffekt og periode effekten. Generasjonseffektresonnement er bygget på at demografisk sammensetting forandres, med

tanke på andel av befolkningen som tar utdannelse, og hvor mange som har hatt kontakt med innvandrere ettersom flere innvandrere bosettes i Norge. Periodeeffekten bygger på at enkelte eksogene forhold kan påvirke nordmenns holdning til innvandring. Funnene i artikkelen peker på at generasjonseffekten har sterkest forklaringskraft hva gjelder nordmenns holdninger til innvandring (Hellevik og Hellevik 2017, 253). Nordmenns holdninger til innvandring blir gradvis mer positive, men er over kortere perioder avtagende i 2003 og 2009. Ettersom nordmenn blir gjennomsnittlig høyere utdannet blir nordmenn også gradvis mer positive til innvandrere, hvilket underbygger logikken til generasjonseffekten. De nedadgående og korte periodene hvor holdningene til innvandring blir mer negative er trolig ikke påvirket av hendelser terrorangrepene 11. september, det er rimeligere å anta at de nedadgående svingningene er påvirket av ualminnelig høy innvandring i 2002 og 2008 (Hellevik og Hellevik 2017, 274). De neste avsnittene skal gjennomgå hvordan litteraturen om holdninger påvirker på økonomisk integrering

Gang et al (2002, 24) hevder at i sin studie at 80 prosent anti utlednings sentiment er relatert til adferdsbehandling i populasjonen. Dette er viktig fordi premisset for antagelsen i oppgaven er at adferd er påvirket av eksplisitte holdninger. Constant og Zimmermann (2009, 10) finner i sin studie, som har til hensikt å finne ut hvilke faktorer som er de største barrierene for økonomisk integrering (IZA expert opinion) at en betydelig majoritet av ekspertene som er intervjuet mener at diskriminering på arbeidsmarkedet er den mest seriøse barrieren for økonomisk integrering. Dette gir grobunn for å se på hvordan holdninger kan påvirke økonomisk integrering. I det neste avsnittet skal oppgaven vise hvordan holdninger kan faktisk påvirke økonomiske integreringsutfall, når dette perspektivet beror på antagelser av eksperter

Diskriminering blir ofte benyttet som forklaring på hvordan integreringsutfall blir påvirket av holdninger. Card et al (2005, 38) finner at holdninger til innvandrere er avhengig av deres etniske karakteristikk, og finner således støtte for dette i European Social Survey 2004. Weisman and Larsen (2008, 2). Således deler de inn innvandrere i tre kategorier og hver gruppe inn i lavt og høyt utdannede innvandrere. Asylsøkere er fra gruppe B, innvandrere fra Afrika og utviklingsland i Asia kallas gruppe G og innvandrere fra utviklingsland Gruppe W (Weisman og Larsen 2008, 4). Hypotesene er at innvandrere blir diskriminert med tanke på lønn i arbeidsmarkedet og at innvandrere vil flytte til et sted med positive holdninger til

innvandring. Hovedfunnene i oppgaven er at holdninger til innvandring er gjeldene. Dersom holdninger blir mer positive, vil lønningene til innvandrerene øke. Dersom en innvandrer flytter fra en kommune med gjennomsnittlig holdninger til innvandring til en kommune med de best mulig holdninger til innvandring vil lønningene øke med 12 prosent. Innvandrere med god utdanning er dummykodet til at de med «minst videregående skole» vil falle under kategorien godt utdannede innvandrere. Resultatene viser at høyt utdannede innvandrere vil oppleve diskriminering på arbeidsmarkedet. Altså jo høyere andel av innbyggere med negative holdninger til innvandring vil føre til lavere lønn hos høyt utdannede gruppe B innvandrere. Effekten slår ikke ut blant lavt utdannede gruppe B innvandre. Høyt utdannede gruppe G innvandrere har samme effekt, som tilsvarende gruppe B innvandrere. Effekten uteblir for innvandrere fra industrielle økonomier (Weisman og Larsen 2008, 18-19). På den andre siden har Åslud og Rooth (2005, 621) studie til hensikt å se på om holdningseffekten 11. september har på holdninger til innvandring i Sverige og hvordan dette har påvirket arbeidslivsdeltagelsen eller diskrimineringsraten. Funnene viser at på tross av økende grad av negative holdninger i den svenske befolkningen, har det ingen innvirkning på arbeidslivsdeltagelsen til svensker.

Rogstad og Midtbøens (2012, 78) diskrimineringsrapport avdekker at det er fordelaktig med etnisk norsk navn når en blir vurdert i en ansettelses prosess. Rogstad og Midtbøen benytter en alternativ metode, hvor de sender ut fiktive jobbsøknader i både privat og offentlig sektor. Søknadene er identiske hva gjelder kvalifikasjon og erfaringer, men er skrevet både med etnisk norske og pakistanske navn. Det går frem av resultatene i undersøkelsen at de søknadene med etnisk norske navn i høyere grad får tilslag på intervju enn de uten etnisk norske navn. Med andre ord kan man se for seg at det er diskriminering som fører til dårligere integreringsutfall, men det er holdningsnivået som bestemmer hvorvidt og i hvilken grad diskriminering er gjeldene. Midtbøen (2014, 1660) argumenterer for hvordan statistisk diskriminering, definert som utfall på arbeidsmarkedet som er resultater av sanne eller ikke sanne stereotyper. Påvirker økonomisk integrering, eller mer spesifikt hvorvidt innvandrere blir kaldt inn på intervju eller ikke. Flere av intervjuene med arbeidstagerne hevder at innvandrere ikke er like «employable» som andre, på tross av at disse er andregenerasjons innvandrere som mer eller mindre har samme forutsetninger for å kunne beherske språk som andre. Dette kan belyses av dette sitatet: «I get sceptical when I get an application from someone with an Urdu name that is written in fluent Norwegian... has he written it himself or has he not? Of course, this is some kind of a prejudice... But when I've received 25

applications from people of Urdu background and then two of them are suddenly written in absolutely flawless Norwegian... welfare administration writes it for them?" (Midtbøen, 2014) Dette sitatet viser at arbeidsgivere er tilbøyelige til å anta visse trekk hos arbeidssøkere som ønsker arbeid. På den måten er det rimelig å legge til grunn at arbeidssøkere forskjellig etnisitet, men med like kvalifikasjoner ikke søker med samme vilkår som majoritetsbefolkningen.

Denne oppgaven har til hensikt å anvende det vi allerede vet om holdninger til innvandring satt i lys av Ottar Hellevik, Thale Hellevik (2017) og Andrea Bohman (2018) samt finne ut om slike holdningsvariasjoner gjør utslag på arbeidsledighet blant innvandrere i Norge. I de to foregående avsnittene i 2.2 har vi sett at holdninger blant majoritetsbefolkningen er en viktig determinant hva gjelder innvandreres lønn i Sverige, belyst av Weisman og Larsen (2008) samt at navn som forbindes med mennesker fra sør-asiatisk og arabisk herkomst har mindre sannsynlighet for å bli tilkalt til jobbintervju.

I denne analysen har jeg til hensikt å se om manifeste holdninger også viser seg å være en determinant hva gjelder arbeidsledighetsprosent hos innvandrere befolkningen i et større utvalg av norske kommuner. På tross av at det finnes studier i Sverige som har til hensikt å finne link mellom manifeste holdninger og økonomisk integrering finnes det ikke samme type studier i Norge som måler holdningers innvirkning på økonomisk integrering i en undersøkelse av stor N. Midtbøens og Rogstads (2012), og senere Midtbøens (2014) undersøkelse om hvorvidt andregenerasjons innvandrere blir innkalt på intervju eller ikke, spesifiserer ikke om det manifeste holdninger er snakk om. Intervjuene med arbeidsgivere er utført etter at eksperimentet er gjennomført således er det vanskelig å stadfeste om disse diskriminering er et resultat av eksplisitte eller implisitte holdninger. Denne oppgaven har således til hensikt å se hvordan manifeste holdninger på virker innvandreres deltagelse på arbeidsmarkedet i norske kommuner. Bohamn (2018) finner også ut at lang tilstedeværelse av høyrepopulistiske partier er assosiert med dårligere holdninger. Derfor kan det også antas at politiske partier av høyre populistisk karakter kan være proxy for holdninger i Norge. I motsetning til hvordan Midtbøen og Rogstad og Zimmermann og Constant har designet sine forskningsopplegg, hvor de måler eller tolker holdninger hos arbeidsgivere, har denne oppgaven til hensikt å se på hvordan hele lokalsamfunnet stiller seg til innvandrere. Jeg argumenterer for at det ikke utelukkende er arbeidsgiveres avgjørelser i intervjuer eller på arbeidsplassen som har innvirkning på hvordan innvandrere integreres på arbeidsmarkedet.

Dette har sin årsak i at ekskludering fra uformelle institusjoner i lokalsamfunnet vil kunne redusere mulighetene for innvandrere å ta del på arenaer hvor man kan danne inntrykk av å være god ansatt eller i ytterste konsekvens få jobbtilbud. I de neste avsnittene kommer jeg til å gå konseptene som skal måles og mekanismene jeg argumentere for kan inntreffe, i sømmene. Først økonomisk integrering, deretter holdninger og mer spesifikt holdninger til innvandring. Til slutt vil jeg greie ut om diskriminering og ekskludering.

3.0 Teorier og konsepter

Problemstillingen i oppgaven min er *Hvordan påvirker holdninger til innvandrere, den økonomiskintegreringen i Norge, og Kan Frp oppslutning forklare arbeidsledighetsraten blant innvandrere i norske kommuner?* Denne delen av oppgaven kommer til å forklare de to mest sentrale begrepene i problemstillingen, holdninger til innvandring og økonomisk integrering samt redegjøre for hvordan Frp-oppslutning kan fungere som proxy for holdninger til innvandring. Deretter kommer jeg til å legge frem teoretiske mekanismer som jeg antar kan forklare hvordan holdninger kan forklare økonomisk integrering. Jeg kommer til å anvende to separate men beslektede teorier i diskriminering og ekskludering som kan forklare hvordan holdninger og Frp-oppslutning påvirker den den avhengige variabelen, økonomisk integrering.

3.1 Avhengig- og uavhengig variabel

Denne seksjonen skal ta for seg både den avhengige og de uavhengige variablene. Holdninger til innvandring og Frp-oppslutning som de uavhengige variablene, samt den avhengige variabelen, økonomisk integrering. Oppgaven kommer til å presentere en gjennomgang av konseptet integrering og se på hvordan de forskjellige underdimensjonene for å så begrunne hvorfor jeg kommer til å bruke økonomisk integrering som den underdimensjonen jeg ønsker å se på. Den uavhengige variabelen vil være holdninger. Her kommer jeg til å definere hva holdninger er og hvordan de påvirkes av kommunikasjon og spredning. Til slutt vil oppgaven se på hvordan kommunikasjon kan forventes å bli mottatt ulikt i forskjellige kontekster og skape grobunn for variasjon i datamaterialet og således skape en forventning av hvordan integreringsutfall er forskjellige.

3.1.1 Avhengig variabel: Økonomisk integrering

Integrasjon er et konsept det kan være vanskelig å operasjonalisere, fordi det omhandler dimensjoner som er forskjellige og i enkelt tilfeller motstridene. James Hampshire (2013, 131) definerer integrering som en prosess eller et sett av prosesser som inkluderer innvandrere i samfunnet. Forskjellige tolkninger av integrering stiller forskjellige krav til både vertslandet og innvandrerene. Assimileringsperspektivet vil stille høye krav til at innvandrerene tilpasser seg normer og tilvenner seg vertslandets tradisjoner og skikker. Multikulturalisme stiller strengere krav til sin egen befolkning med hensyn til toleranse og kulturelle forskjeller. Den tredje måten å forstå begrepet på befinner seg et sted imellom de to foregående, og definere integrering som en to-veiprosess. Denne tilnærmingen stiller krav til begge sider av samfunnet. Med tanke på utfall, opererer forskere med forskjellige mål og sett av dimensjoner for integrering. Derfor vil integrering være det mest hensiktsmessige konseptet å forstå arbeidslivsdeltagelse gjennom sett utfra et statsvitenskapelig perspektiv. Joppke og Morawsak (2003) opererer med integrering langs fire dimensjoner: politisk, kulturell, sosial og økonomi. Den politiske dimensjonen omhandler valgdeltagelse, organisasjonsdeltagelse og deltagelse i aktivisme. Den økonomiske dimensjonen måler deltagelse i arbeidslivet; den sosiale dimensjonen omfatter vennskap og relasjoner på tvers av innvandrere og innfødte; de kulturelle dimensjonene tuftet på språkferdigheter respekt eller assimilering av majoritetsbefolkningens normer og skikker. Maxwell (2012) opererer med tre dimensjoner. Der Joppke og Morawsak (2003) skiller mellom kulturell og sosial integrering, og har han slått disse sammen til en. Oppgaven min kommer derimot til å ta for seg økonomisk integrering. Årsaken til dette er at det er den dimensjonen som lettest lar seg operasjonalisere, samt at det er denne dimensjonen som får mest politisk oppmerksomhet hvilket blir belyst av integrasjonsutvalget av 2017 (NOU 2017, 2)

Økonomisk integrering er en underdimensjon av integreringsbegrepet som er gjennomgått i avsnittet over. Denne underdimensjonen er forbundet med arbeid og tilgang på arbeidsmarkedet, samt deltagelse i utdanning (Hampshire 2013, 134). Jeg kommer i min oppgave til å anvende deltagelse i arbeidsmarkedet som økonomisk integrasjon siden utdanning bare er et steg på veien for integrering. I og med at jeg undersøker innvandrere som allerede har kommet til Norge vil det være mindre fruktbart å undersøke utdanningsaspektet. Deltagelse på arbeidsmarkedet gjør deg kvalifisert til pensjon så vel som lønn. Når vi måler graden av

økonomisk integrering er deltagelse i arbeidsmarkedet og sammenligning med majoritetsbefolkningens utfall som er den beste determinanten for hvor godt økonomisk integrert innvandrere er. Arbeid sikrer et minimum av lønn samt at det gjør arbeidstakeren skatte dyktig som igjen vil transformere innvandreren fra en utgiftspost til en inntektskilde. Jeg velger også denne dimensjonen fordi jeg antar at deltagelse på arbeidsmarkedet i større grad enn de andre underdimensjonene vil være integreringsfremmende på de andre underdimensjonene. Dette er fordi arbeid vil i større grad enn sosial eller politisk integrering vær forbundet med plikt til å møte opp et sted hver dag hvor innvandreren må forholde seg til kollegaer, og på den måten bli integrert hva gjelder å lære språk. Arbeidsplasser er i mange tilfeller fagorganisert og således vil arbeid i mange tilfeller være politisk motivert, nettopp fordi innvandrene har økonomiske interesser.

Maxwell (2012, 18 & 19) trekker frem tre barrierer for integrering i sin helhet. Den første er forandring i økonomiske strukturer. Der hvor det var et utbredt marked for ufaglært arbeidskraft, har de økonomiske strukturene i vestlige samfunn forandret seg slik at de i høyere grad stille strengere krav til faglært arbeidskraft, hvilket vil heve terskelen for integrering. Den andre belyses av klasseperspektivet. Når store deler av arbeiderklassen i vestlige land har tatt steget opp i middelklassen vil den nye underklassen stort sett domineres av migranter. Således vil barrieren for integrering bli større. Den tredje barrieren er den som kommer til å bli vektlagt i min oppgave. Diskriminering og ekskludering fra majoritetsbefolkningen vil øke terskelen for at innvandrere tar del i samfunnet de befinner seg i (Maxwell 2012, 18 & 19). Jeg kommer til å bruke seksjon 3.2 og 3.3 til å begrunne hvorfor det kan være slik og hvordan diskriminering og ekskludering som prosesser kan antas å skape grobunn for lavere arbeidslivsdeltagelse i norske kommuner

3.1.2 Uavhengig variabel: Holdninger

Holdninger defineres av LaPiere (1936, 231) som et adferdsmønster som er en betinget respons på sosialstimuli. Holdninger kan således betegnes som følelsen en har til et sosialt fenomen eller sosial gruppe. Utover denne minimale definisjonen er det viktig å se hvordan holdninger skiller seg fra lignende begreper. Holdninger er et begrep som i mange tilfeller blandes med andre begreper som verdier, sosiale normer eller interesser. Spesielt blandes ofte

verdier og holdninger. Holdninger defineres av Rokeach (1973, 54 & 55) som samling av flere overbevisninger rundt et overhengende verdigrunnlag, i motsetning til verdier som er et overhengende sett av overbevisninger. Rokeach kaller dette for «end-state». Holdninger skiller seg fra verdier på følgende måte: Verdier transenderer situasjoner og objekter, mens holdninger vil til enhver tid være avhengig av hvilke erfaringer du har til en situasjon eller et objekt. Verdier er overhengende, det vil si at de representerer hvordan individer ønsker å sette standard for sin livsførsel. Det er imidlertid ikke slik at disse begrepene er frakoblet.

Verdigrunnlaget danner ofte grobunn for hvilke holdninger en har, således kan det sies at verdier veileder hvilke holdninger man vil tilegne seg. Man vil til enhver tid tolke og lese situasjoner og objekter gjennom den verdi-linsen man allerede har. I problemstillingen i oppgaven, *Hvordan påvirker holdninger til innvandrere, den økonomiskintegreringen i Norge, og Kan FRP oppslutning forklare arbeidsledighetsraten blant innvandrere i norske kommuner?* Ser vi hvordan holdninger er den nøyaktige ordlyden fordi holdninger i motsetning til verdier avhenger av erfaringer med et bestemt fenomen som i dette tilfellet er innvandrere.

Negative holdninger til andre grupper blir ofte i litteraturen omtalt som fordommer. Von Bakanic (2009, 6) omtaler fordommer som noe som ligger latent i alle, men som nødvendigvis ikke manifesterer seg i uttalelser eller standpunkter. Han argumenterer videre at mennesker har behov for å rasjonalisere behandling av mennesker ulikt ut fra identitetsmarkører. Således forbinder vi andre grupper med stereotypier som er forbundet med rase eller etnisitet. I biologisk forstand er rase vanskelig å operere med, men rase eller etnisitet ut fra sosialt konstruerte termer, som for eksempel irske-amerikaner, italiensk-amerikaner eller kinesisk-amerikanere. Eller i en norsk kontekst: norsk-pakistanere, norsk-tyrkere eller Norsk- polakker. Slike inndelinger legitimerer forskjellsbehandling av på tvers av disse mer eller mindre kunstig og konstruerte skillene.

For å forstå hvordan holdninger kan påvirke integreringsutfall er det viktig å se hvordan holdninger kan forandre seg fra kontekst til kontekst, som i problemstillingen min avgrenses til kommuner. Everett Rogers (1993, 5 - 12) anvender diffusjonsteori for å forklare hvordan holdninger kan spres og hvordan kommunikasjon påvirker holdningsmønstre. Diffusjon defineres som en prosess der innovasjon av meninger og ideer spres gjennom ulike kommunikasjonskanaler. Kommunikasjon defineres videre som den prosessen hvor deltagere

skaper og sprer informasjon med den hensikt å skape en felles forståelse. Rogers (1993, 1-2) innleder *Diffusjon of innovasjon* ved å forklare hvordan en peruansk helsearbeider prøver å overtale en landsbys beboere til å koke vann for å forbedre helseutfall. Det forklares videre med hvordan det finnes tre type mottakere av kommunikasjonen: (1) custom oriented adoption (2) persuaded adoption og til slutt (3) rejector. Den første typen vil uten å mene noe om begrunnelse, adoptere kommunikasjonen siden den er sammenfallende med lokale normer og skikker. Den andre typen vil adoptere kommunikasjonen fordi disse ikke er bunden opp i landsbyens normer i like stor grad, fordi de eksempelvis er innflyttere. Den tredje vil ikke akseptere kommunikasjonen fordi den oppfattes å være i strid med landsbyens normer og regler (Rogers 2003, 1-2).

På samme måte kan vi anta at kontekstuelle erfaringer i Norge vil være forskjellige og påvirke adferden til befolkningen forskjellig. I min oppgave avgrenses forskjellige kontekster til kommuner. Nordmenn har forskjellige opplevelser som gjør at de i ulik grad vil inkludere eller diskriminere/ekskludere innvandrere i sine lokalmiljøer, enten det vil være å tilby arbeid, inkludere på arbeidsplassen i form av organisasjonsdeltagelse eller inkludere innvandrere i sin sosiale svære. Det er naturlig at erfaringer, normer og skikker vil være forskjellig fra kommune til kommune. Kommuner slik som Oslo eller Drammen med relativ høy innvandrersandel vil ha forskjellige opplevelser enn kommuner som Ørsta som har lav innvandrers andel (Norsk Monitor, 2001-2015). Forholdet mellom de som adopterer de to typene, adoption og rejectoren vil variere med hensyn til erfaringene innbyggere har/ikke har med innvandrere. En annen forventning er at kommunikasjonen som spres (diffusjon) vil skille seg fra hverandre. Informasjon som oppfattes som relevant i opinionen er forskjellig i forskjellige kommuner, nettopp fordi innbyggere er utsatt for forskjellig sosiale stimuli.

Choen (1964) hevder at holdninger har brede evolusjonære predisposisjoner vil det affektere hvordan et individ handler. På den andre siden er det sosialpsykologiske publikasjoner som viser til funn som viser det motsatte. LaPierre (1934) finner i sin studie at langt færre i den amerikanske servicebransjen overholdt arbeidsplassens policy på å ikke yte service til kinesiske gjester. Manifeste holdninger vil nødvendigvis ikke være en determinant for hvordan mennesker agerer. Distinksjonen mellom latente og manifeste holdninger kan forklare hvorfor folk handler konsistent, men nødvendigvis ikke i samsvar med hva de uttaler eller svarer på i en survey eller stemmer ved et valg. Dette kan tyde på at holdninger har

mindre påvirkning på hvordan mennesker handler i interaksjon med andre grupper. Nordmenn vil i mindre grad forholde seg til holdningene de ville rapportere i en spørreundersøkelse når de blir konfrontert med dagligdagse problemstillinger hvor de må ta stilling til innvandrere på jobb eller i lokalsamfunnet. Neste kapittel skal diskutere hvordan implisitt bias vil kunne forklare hvorfor manifeste holdninger ikke nødvendigvis vil kunne determinere hvordan du handler.

3.1.2.1 Implicit bias

Årsaken til at jeg har valgt å implementere implicit bias i oppgaven er at dette kan forklare diskriminering eller ekskludering i norske kommuner på tross av at disse holdningene ikke er manifeste. Implicit bias dreier seg om dissonans mellom hva respondenten rapporterer i en survey og hva som er de underliggende eller egentlige holdningene til de aktuelle samfunnsmessige problemstillingene. I Sosialpsykologi skilles det mellom eksplisitte og implisitte holdninger. Eksplisitte eller manifeste holdninger er de holdningene som rapporteres av en respondent i en survey eller i en intervju situasjon, men implisitte holdninger er underliggende holdninger som av ulike årsaker ikke kommer til uttrykk. Der dissonansen er størst mellom implisitte og eksplisitte holdninger er gjerne rundt holdninger som knytter seg til rase og etnisitet (Bertrand et al. 2005, 94). Holdninger angående etnisitet er forbundet med et stigma som kan føre til at respondenten ikke ønsker å formulere de underliggende holdningene sine eller ikke er klar over hvilke holdninger han/hun har før vedkommende blir konfrontert med en situasjon hvor holdningene kommer til syne (Greenwald & MvGhee Schwartz 1998, 147). Her vil et eksempel være taxieksperimentet, som måler forskjellen i tips mellom hvite og svarte taxisjåførere, som viser at hvite taxisjåførere får systematisk litt mer tips en svarte.

Rudman (2004) deler årsaken til slike biaser inn i fire kategorier. Den første handler om tidlige erfaringer. Hvis du har negative assosiasjoner tidlig i livet til fenomenet som skal vurderes av respondenten vil den teoretiske forventningen være at du vil utvise negative implisitte holdninger til fenomenet. Den andre kategorien omhandler i fenomener du blir konfrontert med i affekt. Eksempelet Rudman (2004) presenterer handler om hvite amerikanere som blir konfrontert med bilder av svarte, her gjør delen av

hjernen/hjernestrukturen kalt amygdala¹ utslag i negativ forstand, hvor det selvrapporterte funnene fremkommer mer avslappet i forhold. Den tredje forklaringen bunner i det kulturelle. Implisitte holdninger er i større grad enn eksplisitte eller manifeste påvirket av hvilket kulturelt miljø vi har blitt utsatt for. Eksempelet som blir brukt er at de implisitte målene for etniske grupper i USA samsvarer med hvilken status disse gruppene har i samfunnet. Selv om en gruppe i stor grad har positive assosiasjoner til sin egen gruppe når respondentene selvrappporterer, vil ikke disse svarene samsvare med de implisitte målene. Den dreier seg i om at man vil ha positive assosiasjoner til den eller de gruppene man selv tilhører. Eksempelvis, Dersom du er jente vil du assosiere gode ting med kvinner, og om du er hvit vil du assosiere gode ting med hvite.

Mattes og Schmuck (2017) kobler implicit bias med politiske partier. I deres studie kobler de implicit bias ved hjelp av valgplakater opp imot holdninger til innvandring. Innvandrings stereotypiske plakater har avdekket negative holdninger hos innbyggerne i Østerrike. Ved hjelp av en Implicit Association Test (IAT)² undersøkelse hvor respondenten blir konfrontert med bilder og oppmuntret til å svare så fort de kan, vil man se at slike plakater og kommunikasjon generer eller viser mer negative holdninger til innvandrere.

Selv om manifeste holdninger ikke skulle vise å ha effekt på arbeidsledighetsnivået i utvalget av norske kommuner, kan en ikke avskrive holdningers påvirkning på arbeidsledighetsutfall. Slik vi har sett i diskusjonen over vil mennesker ha intuitive reflekser som beskrives som implisitte holdninger, men likevel kan føre til diskriminerende adferd på tross av at slike ryggmargsreflekser ikke fanges opp i en survey eller ved valg.

3.1.2.2 Fremskrittspartiet som Holdningsproxy

Frps velgergruppe er den velgergruppen blant de norske partiene på Stortinget som er mest innvandringskritisk (Aardal 2013, 78 & 79). I min undersøkelse er det interessant å se hvordan kommuner hvor Frp har stor oppslutning eller lave verdier av holdninger til

¹ Amygdala er en ansamling av nerveceller som befinner seg i bunnen av storehjernens tinningslapp. Amygdala har betydning for læring, hukommelse og sosial adferd. Les mer her: <https://sml.snl.no/amygdala>

² IAT er en test hvor respondentene blir konfrontert med bilder eller assosiasjoner til forskjellige fenomener, hvor formålet er at de skal svare så fort det lar seg gjøre

innvandring vil være en indikator på hvordan kommunikasjon av innvandringskritisk karakter vil slå rot forskjellig steder i Norge. Rokkans skillelinjemodell beror på at revolusjoner i samfunnet determinerer hvordan opinionen stemmer. Revolusjoner i samfunnet vil dele inn opinion inn i interessefellesskap. Eksempler på dette er hvordan den industrielle revolusjon har skapt den klassiske høyre venstre aksene i politikken som betegnes av at kapital samles på den ene siden og arbeidere på den andre, eller sentrum periferi som betegnes av hvordan motkulturer i periferien ofte har andre interesser enn hva sentrum har. Utfra Rokkans (2000) teoretiske rammeverk kan man plassere inn hva Hanspeter Kriesie (2006) omtaler som den globale eller den postmaterialistiske revolusjon som har skapt enda en akse. Inglehart (1990, 4) har lansert denne hvor han skiller mellom motpolen autoritær/konservativ og liberal, som kan sies å være et resultat av denne revolusjonen. Postmoderne verdier vs. tradisjonelle verdier vil i høyere grad enn før determinere hva du stemmer. Dette skaper nye konflikter i samfunnet, som i mindre grad er dominert av konflikter mellom sosialdemokratiske partier som representerer arbeidstakere og konservative partier som representerer arbeidsgivere, og i høyere grad mellom partier som står opp for postmoderne verdier som grønne partier, venstre sosialistiske og liberale partier som ofte står mot høyre populistiske partier. Denne aksene er også omtalt som talt som GAL-TAN aksene. Partier som befester seg langs mot GAL vil ha globale tilbøyeligheter med tanke på ansvar og solidaritet for vanskeligstilte individer fra andre verdensdeler. Partier som slår ut lenger mot TAN vil ofte vektlegge det nasjonale fellesskapet som holder, etter deres oppfattelse holder nasjonen samlet. Derfor vil slike partier og deres velgere ha tilbøyeligheter til å utvise holdninger som strider mot et globalt ansvar med hensikt i å ivareta nasjonale verdier, som eksempelvis kan være kulturelle referanser eller samme mytiske forståelse av å leve i et skjebnefellesskap (Börzel og Risse 2009, 219). Det er som vi skal se i de neste avsnittene høyre populistisk partier som mobiliserer hardest og har mest troverdighet som representanter for TAN-verdier.

Radikal høyrepopulisme er karakterisert som en ideologi som setter nasjonens ved og vel foran enkeltindivid eller fellesskap. Partier som anvender denne ideologien tegner ofte et mytisk bilde av fortiden for å belyse nasjonens storhet (Rydgren 2007, 242). Av denne logikken følger også fremmedfiendtlige holdninger av varierende karakter. De mest radikale partiene begrunner skepsis til innvandring med kulturelle argumenter, hvor de mer liberale partiene i denne partifamilien begrunner det med kostnader forbundet med innvandring og velferdsstatens bærekraft (Andersen og Bjørklund 2008, 147). Uansett begrunnelse er det

belegg for å hevde at Frp har trekk som føyer seg inn under TAN på innvandringsfeltet, og således har en appell som vil tiltrekke seg velgere som er mer innvandrings skeptiske enn velgere fra andre partier

Frp er av enkelte forskere kategorisert i den høyrepopulistiske partifamilien i Europa og av enkelte er den ikke inkludert i en slik kategori. Partier som hører til denne familien er kjent for antinnvandringspolitikk og favorisering av majoritetsbefolkningen. Hagelund og Akkerman (2007, 201) definerer de innen en slik kategori, men understreker at Frp er mer liberale enn mange av de andre partiene i denne kategorien. Frp fremhever likestilling og demokratiske verdier, i motsetning til sammenlignbare partier i Europa. Årsaken til at Frp faller inn under den høyrepopulistiske partidefinisjonen, er hvordan de stiller seg til innvandring og integreringsspørsmål. Frp har profilert seg på innvandrings skeptis og har først fått markant oppslutning på å lenge ha vært det partiet i Norge som profilerer seg som innvandrings skeptiske (Andersen og Bjørklund 2008, 151).

Aardal (2013, 78-79) har konstruert en politisk verdiindeks som tar utgangspunkt i flere skillelinjer som er gjeldene for velgeratferd i Norge. Blant dem er en innvandrings akse som måler hvordan velgere av de forskjellige partiene på Stortinget befinner seg på denne aksen. Studiet av stortingsvalget 2013 avdekker at Frps velgere er den velgergruppen som scorer høyest på innvandrings skeptisaksen. Det går frem av resonnementet over at det er det mulig å anta at det vil være lettere å finne seg til rette i en kommune med lavere Frp-oppslutning. Jeg kommer til å bruke Frp-oppslutning som en holdningsproxy både fordi de kan betegnes som det mest innvandrings skeptiske partiet i Norge, og som vi har sett i dette avsnittet, det partiet som tiltrekker seg flest innvandrings skeptiske velgere. Gjennom denne diskusjonen av Frp i kontekst av å befinne seg i den høyrepopulistiske partifamilien i Europa, samt hvordan partiet og deres velgere faktisk stiller seg til innvandring i og innvandrere vil jeg argumentere for at Frp-oppslutning og holdninger til innvandring i stor grad er utrykk for det samme, og derfor vil oppgaven bruke Frp-oppslutning som uavhengig variabel i tillegg til holdninger.

3.2 Hva kan føre til lavere arbeidslivsdeltagelse blant innvandrere?

I denne delen av oppgaven skal jeg ta for meg kausale mekanismer som kan gi en konseptuell forståelse av hvorfor det kan tenkes at innvandrere deltar i arbeidsmarkedet i mindre grad enn majoritetsbefolkningen for øvrig. den første delen av dette underkapittelet kommer til å ta for seg diskriminering som årsak til lavere deltagelse og andre del kommer til å ta for seg ekskludering. Som vi har sett i kapittel 3.1.1 finnes det tre barrierer for integrering. Forskjell i kompetanse mellom majoritetsbefolkning og innvandrerbefolkning, klasse forskjeller, samt diskriminering og ekskludering (Maxwell 2012). Oppgavens hensikt er å se hvor stor rolle disse prosessene spiller i innvandreres arbeidslivsdeltagelse. Det er ikke slik at oppgaven slik den er utformet kommer til å kunne slå fast hvilken logikk som er gjeldende. I og med at disse konseptene er beslektet vil oppgavens hensikt heller være å kunne peke i retningen av at en av disse logikkene, og kanskje begge, er gjeldende i å forklare noe av forskjellen i arbeidslivsdeltagelse blant innvandrere og majoritetsbefolkningen.

3. 2. 1 Diskriminering

Diskriminering og ekskludering er presentert som logikk for hvordan negative holdninger kan forventes å skape negative i integreringsutfall arbeidsliv. Rasisme og diskriminering er av de juridisk sett forbudt i en eller annen grad i de fleste land i EU og således de statene Norge sammenligner seg med hva gjelder rettsstatsprinsipper, maktfordeling og politiske rettigheter og friheter. Det er likevel vanskelig å sammenligne rasisme og diskriminering på tvers av land fordi omfanget av de forskjellige lovgivningene i forskjellige land er forskjellig. således er det behov for en bredere eller mer samfunnsvitenskapelig forståelse av diskriminering og rasisme enn hvor mange som blir rettsforfulgt. Den rettslige definisjonen av begrepet fanger ikke hvordan og hvorfor det foregår, fordi det simpelthen er vanskelig å påvise hvorvidt diskriminerende adferd finner sted fordi det er lett å skjule slik adferd blant stråmansargumentasjon er mindre beviste former for diskriminering (Hargreaves og Leamen 1995, 3). Samfunnsvitenskapelige eller sosialpsykologiske perspektiver vil i et slikt henseende være mer fruktbart hva gjelder å bedømme innvandreres tilbøyelighet til å delta i arbeidsmarkedet.

Adferdsholdninger (behavioural attitudes) er tendenser til å handle ut fra hvilke følelser man har til en gruppe. Når fordommer defineres som å ha forskjellige holdninger til grupper basert på stereotypier og et behov for å rettferdiggjøre forskjellsbehandling, kan diskriminering defineres som den faktiske prosessen av å forskjellsbehandle mennesker utfra de samme stereotypiene eller identitetsmarkørene. Det skilles ofte mellom diskriminering på individnivå og hva som i litteraturen blir omhandlet som institusjonell eller strukturell diskriminering. Diskriminering på individnivå omhandler den forskjellsbehandlingen som forekommer i mellommenneskelige relasjoner, mens den institusjonelle eller strukturelle formen for diskriminering omhandler politiske eller sosiale systemer som med eller uten viten og vilje skaper dårligere livsutfall for en gruppe i samfunnet (Bakanic 2009, 9). Det finnes forskjellige grader av diskriminering. Den første graden kan kalles aktiv. Den går ut på at minoriteten aktivt blir holdt utenfor et felleskap basert på etniske karakteristika. Den andre delen kan forklares ved hvordan eksempelvis kunder forholder seg til personer med innvandrere bakgrunn. Valget om å ansette blir derfor ikke «Jeg ansetter ham ikke fordi han er av en annen etnisk karakter, men fordi jeg taper profitt eller arbeidsmiljø ved å ansette ham». Den tredje variasjonen av diskriminering handler om å tilegne individer egenskaper basert på hvilke grupper vedkommende tilhører. Dersom han for eksempel tilhører en gruppe som er relativt høyt representert kriminalitet på kriminalstatistikken, vil han bli forskjellsbehandlet på bakgrunn av den relativt begrensede informasjonen statistikken viser, dette kan oversettes til fordommer. Fordommer er således å dømme mennesker på bakgrunn av relativ liteinformasjon om gruppen individet tilhører, slik informasjon trenger ikke å være faktisk (Rogstad & Midbøen 2008). Med mitt forskningsdesign kan det være vanskelig å bedømme hvorvidt motivasjonen for ekskludering er aktiv eller mer passiv slik som versjon nummer en og to. Det er lettere å anvende den tredje versjonen fordi den nødvendigvis ikke handler om å ta valg i konfrontasjon med handler i høyere grad om en måte å forstå innvandrere på utfra kommunikasjon som får eller ikke får feste avhengig av hvilke geografisk kontekst innbyggeren befinner seg i.

Som vi har sett hos Hellevik og Hellevik (2017) er ofte utdanning en determinant for holdninger og således vil diskriminering forekomme nettopp fordi de som ansetter ikke har et bilde av innvandrere som late eller ikke i stand til å utføre arbeidsoppgavene som kreves. Det er også nærliggende å tenke seg at arbeidsgivere evil ta hensyn til den generelle

holdningskulturen på en arbeidsplass og dermed være mindre tilbøyelige til å ansette innvandrere for å bevare harmoni eller hva som blir oppfattet som et godt miljø på arbeidsplassen. Oppgavens hovedanliggende er å finne sammenhenger mellom holdninger til innvandrere og økonomisk integrering. Denne formen for mulig diskriminering kan ta forskjellige former. Enten i form av egenskaper innvandrere har som gjør de mindre "employable". Dette kan for eksempel være norskkunnskaper eller manglende opplæring eller trening for et arbeidsmarked i Norge. Videre kan det materialisere seg i fordommer som er basert på stereotypier eller oppfattede identitetsmarkører som nødvendigvis ikke er representativ for den enkelte jobbsøker (Becker 1971, 16). Det er nærliggende å tro at diskriminering kan være en faktor som kan forklare hvordan majoritetsbefolkningen vil stille seg til innvandrere med tanke på å inkludere dem i ansettelses forhold. Slik vil diskriminering være et resultat av hvilke holdninger som blir spredt (diffusjon) og hvilke holdninger som får slå rot i ulike geografiske kontekster.

Spørsmålet som trengs å stilles er hvilke typer indikatorer har en for å bedømme diskriminering eller rasisme? Hargreaves og Leaman (1995) trekker frem diskriminering basert på rase fra et juridisk perspektiv, valg indikatorer - det vil si valg av høyrepopulistiske partier som jeg har diskutert ovenfor kan si noe om graden av rasisme eller diskriminering i et samfunn. Den tredje indikatoren som blir lansert er opinionsdata. Oppgaven min kommer til å ta utgangspunkt i både det politiske sporet og opinions undersøkelser. Årsaken til at oppgaven ikke kommer til å anvende juridisk diskriminering er at en slik operasjonalisering av ikke vil fange alle de tilfellene av diskriminering som forekommer, som ikke er faller inn under kategorien åpenbar straffbar.

3. 2. 2 Sosial ekskludering

Sosial eksklusjon har sitt opphav i Frankrike som et begrep om grupper mennesker som ikke var kvalifiserte til å motta sosialstønad. Begrepet er beslektet med hva amerikanere kalle Gethofisering, begrepene er beslektet. Dette belyser dog hvordan det kan oppstå grupper som ikke har samme muligheter til å tilpasse seg samfunnet på grunn av en rekke faktorer som også kan omfatte diskriminering. Etterhvert har begrepet utviklet seg til å omfatte utenforskap i videre forstand. Eksklusjon refererer nødvendigvis ikke utelukkende til grupper som faller

utenfor statlige tilskuddsordninger, men heller til en gruppe som av ulike årsaker ikke har tilgang på en integreringsarena (Bask 2005, 74).

Sosial eksklusjon og diskriminering er beslektede fenomener, men skiller seg ved at eksklusjon ikke kan forstås som en dynamisk prosess, men heller et utfall. Utfallet av diskriminering på gruppenivå kan føre til sosial eksklusjon. Sosial eksklusjon referer til utenforskap i bred forstand som har konsekvenser for flere integrerings utfall, og derav også økonomisk integrering. Derav kan eksklusjon forekomme på forskjellige arenaer i samfunnet som alle kan ha en effekt på hvor «employable» individer er. For det første kan individer ekskluderes på arbeidsmarkedet. Det andre tilfelle er sosiale nettverk, innvandrere kan på tross av å være kvalifisert ikke få tilgang på jobber på grunn av å ikke tilhøre en sosial sfære som er gunstig med tanke på muligheter på arbeidsmarkedet.

Ekskludering på arbeidsmarkedet i seg selv kan også ha sin årsak i diskriminerende adferd som bygger på stereotypier av innvandrere som senere og eller mindre produktive individer enn majoritetsbefolkningen for øvrig. Dette kan føre til at folk ikke får de samme mulighetene på arbeidsmarkedet enn majoritetsbefolkningen som ikke er muligheter som andre. Dette kan også føre til at enkelte deler av innvandrerbefolkningen blir permanent og i høyere grad ekskludert fra den økonomiske sfæren. Eksklusjon fra arbeidsmarkeder kan også forklares i stor grad av et forandret arbeidsliv som setter høyere krav til formell kompetanse som er i tråd med hva Maxwell bruker som forklaring til barriere til integrering (Bask 2005, 75). Maxwell (2012) finner i tillegg ut at assimilering i mindre grad kan bygge etniske nettverk som kan hjelpe innvandrere til å bli bedre økonomisk integrert, dette forutsetter i mange tilfeller en konsentrasjon av innvandrere eller helst en etnisk gruppe som i større grad forekommer i Storbritannia og Frankrike enn i Norge.

Den andre ekskluderings arenaen som kan føre til en svakere stilt konkurranse på arbeidsmarkedet kan forklares av ekskludering fra den sosiale sfære. Arbeid og tilbud om arbeid forekommer ofte i uformelle arenaer. På disse arenaene har man mindre tilgang dersom man ikke behersker språk eller ikke omgås sosiale kretser som skaper arbeidsmuligheter (Bask 2005, 76-77). I min oppgave kommer ikke sosial eksklusjon til å forstås som en binær faktor. Det er det er ikke slik at innvandrere ikke har tilgang men heller å belyse hvordan holdninger kan forårsake høyere terskel for å få innvandrere til å føle seg ekskludert fra det

lokalsamfunnet. Dette kan forklares av at negative holdninger til innvandring belyst både gjennom holdningsvariabelen og Frp-opplutningsvariabelen. På grunn av negative holdninger blant befolkningen for øvrig kan det skape høyere terskel for å få tilgang til integrerings arenaer og derav blant annet tilgang på arbeidsmarkedet.

3. 2. 3 Diskriminering og ekskludering, mot hvem?

Som vi har sett i kapittelet over om diskriminering ser vi at stereotypier kan virke forklarende for hvordan mennesker handler i forskjellige settinger. Innvandrere har forskjellig karakter som resultat av hvor de er fra og hvilke kulturelle referanser og økonomiske kompetanser de har. Innvandring til Norge og Vest-Europa for øvrig har en kompleks karakter som i all hovedsak består av arbeidsinnvandring hovedsakelig fra EØS-område, asylsøkere fra Midtøsten og Afrika, og familiegjennforening. Det er nærliggende å tro at den befolkningen i Norge vil knytte egenskaper til de forskjellige type innvandrere. Innvandrere som deler de samme kulturelle markørene som nordmenn vil lettere bli akseptert og inkludert i samfunnet enn innvandrere med som har helt andre identitetsmarkører. Disse markørene kan variere fra hudfarge til religion og matskikker. Barossa og Rooney (2013, 12) argumenterer for at psykologiske mekanismer, og spesielt hypokondri. Hypokondri defineres som en irrasjonell frykt for å være syk eller å bli smittet. Disse mekanismene kan oversettes til gruppenivå. De belyser denne påstanden gjennom å vise til hvordan jøder i Weimarrepublikken blir holdt utenfor og oppfattet som en gruppe som ikke hører hjemme i det som ble oppfattet som den tyske nasjonen, Jøden ble i enkelte miljøer og blant enkelte kretser oppfattet som skadedyr og et nasjonalt problem som «kunne smitte nasjonen med sine særegenheter». Uten sammenligning for øvrig kan de samme mekanismene være gjeldene i dag, men med andre vinkler og karakterer enn i Weimarrepublikken. Dersom innvandrere har andre skikker og normer enn hva som blir oppfattet som normalt blant majoritetsbefolkningen vil det kunne antas at majoritetsbefolkningen utviser en skepsis til innvandrere som ikke beror på deres produktive evner, men på basis av å være forskjellig fra majoritetsbefolkningen «måte å gjøre ting på». Oppfattelsen av at nasjonalstaten er forbeholdt de menneskene med felles kulturelle referanser og identitetsmarkører, som er knyttet til felles territorium, felles myter og historiske minner, felles samme juridiske rettigheter og samme økonomiske territoriet og rettigheter (Smith 1991, 14) . Når en minoritet eller under gruppe bryter med disse vil det kunne oppstå

en for form hypokondri eller faktisk redsel for at disse verdiene og disse referansene er truet. Utgreingen over belyser hvordan majoritetsbefolkningen ifølge Barossa og Rooney (2013) hypokondri på gruppenivå. I så måte dann er dette grunnlag for å forstå de sosialpsykologiske mekanismene som er gjeldene for å ekskludere og/eller diskriminere innvandrere fra arbeidsmarkedet

Når antall medmennesker bryter med slike kulturelle skikker på en tilstrekkelig radikal måte, vil majoritetsbefolkningen eller deler av majoritetsbefolkningen føle samholdet som er, nasjonen truet. Således vil det kunne være mulig å anta at nordmenn i noen grad ha stereotypiske tilbøyeligheter til å ekskludere eller diskriminere innvandrergupper med distinkte identitetsmarkører. Stereotypier kan også være påvirket medieoppslag om terrorisme eller religiøs praksis som ikke er i overensstemmelse med det verdigrunnet som oppfattes som det gjeldene i Norge. Slike oppfattelser kan nødvendigvis ikke kan oversettes til individnivå, og kvalifiserte arbeidssøkere kan være potensielt bli utsatt for diskriminering eller ekskludering basert på hvilke identitetsmarkører de bærer. Arbeidsinnvandrere fra EØS på den andre siden er i Norge fordi de allerede har en arbeidstillatelse gjennom EØS samarbeidet. Selv om den ikke skulle vært det er de kulturelle forskjellene mellom europeiske arbeidsinnvandrere vil de stereotypiske bilde av arbeidsinnvandrere fra Europa være forskjellige. Dette har sin årsak i at nordmenn deler flere kulturelle referanser og som kan variere fra religion til utseende. På den andre måten vil konkurransehypotesen foreslå at de som arbeider i samme profesjoner som de typiske arbeidsinnvandrere kunne se sine jobber som truet og således utvikle negative holdninger til disse gruppene også. Jeg ønsker derfor å behandle hele invandringsbegrepet uten å dele det opp i forskjellige kategorier.

4.0 Problemstilling og hypoteser

I denne delen av oppgaven har jeg til hensikt å gi et kort sammendrag av resonnetet bak problemstillingen samt hvordan jeg har kommet frem til de hypotetiske antagelsene. I denne delen vil jeg gjenta problemstillingen og presentere hypotesene i bruker i oppgaven.

I seksjon 3.1 har vi sett hvordan holdninger i Norge har utviklet seg over tid. Trenden er at holdninger til innvandring blir bedre i takt med at utdanningsnivået stiger, integreringsbarometeret (2017) viser også at holdninger til de forskjellige gruppene av innvandrere blir mer positive over tid. Økende tilstedeværelse av innvandrere i lokalsamfunnet, samt demografiske forandringer, med tanke på utdanningsnivå ser ut til å være en årsak til hvordan holdnings utvikling hos norske innbyggere. Det kan utfra diskusjonen i (side 6 & 7) over, tenke oss at innvandreres karakteristika kan påvirker nordmenn og deres holdninger, i likhet med svensker, til å utvise mer eller mindre diskriminerende adferd som vil påvirke innvandreres mulighet til å tilegne seg arbeid. Vi har også sett at GAL-TAN skillelinjen er gjeldene i Norge, Innvandring fra land utenfor Europa er et fenomen som ikke er mer enn 50 år gammelt og således føyer det seg inn som et resultat av hva Engelhardt (1977) kaller den globale eller postmoderne revolusjon. Frp har vært den fremste motpolen til postmoderne ideer, og spesielt på innvandringsfeltet. Frp-velgere er de mest innvandring skeptiske partiet i Norge og har de mest innvandrings skeptiske velgeren. Således er det mulig å anta at diskriminering vil forekomme hyppigst i kommuner med høyere Frp-oppslutning. Baser på samme logikk vil det derfor a samme grunn grunnlag for å anta at negative holdninger vil skape bedre grobunn for ekskludering av grupper som er forbundet med stereotypier som er forbundet med innvandrere. Rogers (1993) argumenterer for at holdninger sprer seg forskjellig i ulike kontekster som i analyse materialiseres som et utvalg av norske kommuner. Således kan det forventes at holdninger vil være en determinant for ekskludering og diskriminering av minoritetsgrupper og i min analyse innvandrere fra å få tilgang på arbeidsmarkedet. Problemstillingen min lyder således som følger:

Hvordan påvirker holdninger til innvandrere, den økonomisk integrering i Norge, og kan Frp oppslutning forklare arbeidsledighetsraten blant innvandrere i norske kommuner?

For å svare på problemstillingen jeg har utarbeidet, har jeg formulert tre hypoteser. De kommunene som på aggregert vis utfører positive holdninger overfor innvandrere vil også vise til bedre integreringsutfall. Maxwell har gjennom å vise til tre barrierer til integrering trukket frem diskriminering eller ekskludering som en av tre barrierer til integrering. Integreringsutfall vil kunne variere i takt med holdninger, fordi incentivene til både innlede arbeidsforhold, samt tilrettelegge for en samholdsfølelse vil kunne føre til høyere grad av politisk deltagelse. Således lyder hypotese en som følger:

H1: Innvandrere vil bli bedre integrert i kommuner med mer positive holdninger til innvandring

Ut fra samme logikk kan vi anta at de mest innvandrings skeptiske kommunene også vil ha relativ høy Frp-oppslutning og på den måten vil Frp-oppslutning være med å predikere arbeidslivsdeltagelse i norske kommuner. Den andre hypotesen lyder som følger:

H2: innvandrere vil bli bedre økonomisk integrert i kommuner med lav Frp-oppslutning

Holdninger til innvandring har ifølge Hellevik og Hellevik (2017) sitt bidrag blitt mer positive over tid i takt med at nordmenn blir mer eksponert for innvandrere i dagligsfæren og utdanningsnivået i befolkningen øker. Det antas at holdninger er en determinant hva gjelder økonomiske integreringsutfall i Norge. Således er det også nærliggende å tro at innvandrere vil bli bedre integrert når de er møtt med mindre skeptisk tilnærming av majoritetsbefolkningen. Hypotese tre lyder derfor slik:

H3: Innvandrere vil bli bedre økonomisk integrert over tid i takt med at holdningene blir bedre.

5.0 Metode

I metodekapittelet kommer jeg til å redegjøre for utvalg og data samt forsknings design. Videre i kapittelet kommer oppgaven til å presentere fire statistiske modeller jeg kommer til å benytte i analysedelen. Deretter kommer oppgaven til å presentere operasjonaliseringen av avhengig og uavhengig variabel samt kontrollvariabel. Til slutt i metodekapittelet kommer oppgaven til å diskutere validitet og reliabilitet.

5. 1 Utvalg og data

Avhandlingen kommer til å anvende Norsk Monitor, som er produsert av IpsosMORI (tidligereMMI og Synovat) siden 1985. Spørsmålene som blir benyttet er anvendt siden 1993, men siden arbeidsledighet blant innvandrere kun er målt fra 2001 vil datamaterialet om holdninger som blir benyttet strekke seg mellom 2001 og 2015. Her blir respondentene bedt om å ta stilling til to påstander: *To personer diskuterer hvilke virkninger det kan få at det er kommet innvandrere fra fremmede kulturer til Norge?* Samt en påstand hvor respondentene blir bedt om å velge mellom hvor godt innvandrere bidrar til norsk økonomi. Begge disse påstandene blir respondentene bedt om å ta stilling til to motpoler samt et «umulig å velge» alternativ³. I og med at det ene spørsmålet fanger det kulturelleaspektet med holdninger og det andre det økonomiske, vil det være hensiktsmessig å konstruere en indeks utfra disse spørsmålene for å fange holdningsbegrepet på best mulig måte (IpsosMORI 1993-2015). Den andre uavhengige variabelen er Frp-oppslutning i kommunene. Denne variabelen er hentet ut fra NSDs kommunedatabase. Her får jeg tilgang på valgresultater fra samtlige norske kommuner i tidsperioden 2001 til 2015 (NSDs kommunedatabase, 2001-2015). Økonomisk integrering operasjonaliseres som arbeidsledighetstall blant innvandrere og er tilgjengelig gjennom statistikkbanken til SSB (2001 – 2015). Med hensyn til arbeidsdeltagelse lar datamaterialet i SSB meg undersøke deltagere i arbeidslivet som prosent av bosatte i kommunen. Dette kan gi grobunn for så se effekten av holdninger til innvandrere på deltagelse i arbeidslivet.

³ For survey utforming se appendiks

*

Paneldata er innholdet målinger av variabler for hver enhet over flere tidspunkter. Det er således mulig å bruke informasjon om tidligere så vel som nåværende variabelverdier til å lage kausale modeller (Finkel, 2011). Dataene som benyttes i denne oppgaven måler gjennomsnittsverdier på arbeidsledighet og holdninger til innvandring i 222 norske kommuner i to tidspunkter, fra 2001 til 2008 (T-1) og fra 2009 til 2015 (T). Dette innebærer at oppgaven kommer til å ta utgangspunkt i kommunekartet, før regions- og kommunereformene i var i prosessen til å iverksettes (Regjeringen 2019). Årsaken til at ikke alle landes kommuner er inkludert i analysen er at det er manglende rapportering av arbeidsledighet blant innvandrere i mange omkring halvparten av kommunene.

Det er begrenset med respondenter fra enkelte kommuner. Jeg har, for å bevare kommune variasjon valgt å fjerne alle kommuner hvor det finnes mindre enn tjue respondenter. Årsaken til dette er utelukkende empirisk når holdningsindeksen ikke er godt nok fordelt med færre enn tjue observasjoner. Dette girt meg et utvalg på 222 norske kommuner, som er enhetene som skal analyseres i oppgaven. I de neste avsnittene kommer jeg til å presentere de modellene jeg har til hensikt å benytte i analysekapittelet. Samt presentere operasjonalisering av variabler og til slutt diskutere hvordan jeg har ivaretatt validitet- og reliabilitetshensyn i analysen.

5.2 Forskningsdesign

Forskningsdesignet i oppgaven kommer til å ta utgangspunkt i en enkel Ordinary Least Square (OLS) regresjon, samt tre av modellene Finkels *Causal Analysis of panel data* (2011). Dette har sin årsak i at disse modellen egner seg bedre til å estimere forandring mellom to perioder enn et ordinært regresjonsdesign gjør. Dette lar meg således undersøke hva som påvirker forandring og således kunne ha bedre forutsetninger om å si noe om årsakssammenhengen mellom holdninger og arbeidsledighet. Estimeringsmetoden i alle modellene er OLS, men i modellene hentet fra *Causal Analysis of Panel data* (2011) med spesielle spesifikasjoner som ivaretar spesielle hensyn som egner seg til å ta hensyn til årsakssammenheng og omitted variable bias (OVB) på en bedre måte en krysseksjonelle

analyser. De neste avsnittene i denne delen av oppgaven skal gjøre rede for en enkel regresjonsmodell. Deretter kommer oppgaven til å gjøre rede for hva Finkel (2011, 2-9) kaller The Unconditional Change Score Model, The Static Score Model samt The Discret Time Model

5.2.1 Den enkle modellen

Den første delen skal undersøke korrelasjon mellom opinion og integreringsutfall. Relevansen av denne testen vil være å se om det om korrelasjonen er i henhold eller ikke til min hypotese. Denne analysen skal benytte et enkelt OLS design. Dataene er rangert i et langt format hvor hver kommune er målt to ganger i henholdsvis T-1 og T. Modellen kan formuleres på denne måten.

$$Y = \beta_0 + \beta_1 X + \epsilon$$

Denne testen har begrensninger hva gjelder å determinere årsakssammenhengen mellom holdninger i og med at den opererer med absolutte tall for begge periodene. Den er således ikke egnet til å kontrollere for avhengighet i dataene og trolig vær lite egnet til å oppfylle kravet om at autokorrelasjon ikke kan forekomme (Cristophersen, 2012). Den kan derimot gi et inntrykk av om det faktisk finnes sammenhenger mellom holdninger til innvandring i den norske befolkningen og deltagelse i arbeidsmarkedet blant innvandrere.

5.2.2 The Unconditional Change Score Model

The Unconditional Change Score Model tar utgangspunkt i å måle forandring i både avhengig variabel og i uavhengig variabel. Her vil dataene skifte fra et langt til et bredt format slik at verdiene til kommunene i T-1 og T vil ta form som selvstendige variabler. Denne modellen kan formuleres slik:

$$Y_t - Y_{t-1} = (\beta_{0t} - \beta_{0t-1}) + \beta_1(X_t - X_{t-1}) + (\epsilon_t - \epsilon_{t-1})$$

Eller:

$$\Delta Y = \beta_0 + \beta_1 \Delta X + \Delta \epsilon$$

Fordelen med å bruke forandring er at en fanger vi forandringen en enhet i undersøkelsen har fra T til T-1. Modellen vil således måle hva som bestemmer enhets forandring i variablene direkte. På den måten har lar modellen oss undersøke hva som forårsaker forandringen mellom to tidspunkter. Dette designet vil være egnet til å håndtere OVB bedre enn den enkle modellen. Dersom det en X i en kryssseksjonelt design korrelerer med en Z som er ukjent eller av en eller annen grunn ikke kan inkluderes i analysen. vil β_1 , vli til en ukjent grad være bias til den grad X korrelerer med Z. Hvis denne Z-en er antatt å være konstant over tid vil forandringsmodellen gjennomgå differensieringsprosessen, så vil skille Zen fra Xene og således kontrollere for at Zen ikke påvirker Y. En av svakhetene med denne typen modell er at den forutsetter at Y_{t-1} ikke har innvirkning på Y_t eller ΔY . denne antagelsen er mest sannsynlig ikke korrekt. En annen svakhet ved denne modellen er at både uavhengig variabel og avhengig variabel er målt med forandringstall. Således har vi heller ikke i denne modellen løst retningsproblemet. I motsetning til forrige modell etablerer denne modellen hva forandring mellom de to agerende tidspunktene og hva hvilke sammenhenger som henger sammen med forandring mellom disse to

5.1.4 The Static Score Model

Denne modellen inkluderer en lagged Y som uavhengig variabel i analysen. Modellen kan formuleres både med forandringsverdi på Y og hvor verdiene i Y_t blir påvirket av verdiene på Y_{1-t} . Således slik kan modellen formuleres på to ulike måter.

$$Y_t = \beta_0 + \beta_1 X_t + \beta_2 Y_{t-1} + \epsilon_t$$

Eller slik

$$\Delta Y = \beta_0 + \beta_1 X_t + (\beta_2 - 1) Y_{t-1} + \epsilon_t$$

Inklusjon av den lagged Y-en har sin begrunnelse i å ta høyde for avhengigheter i dataene. Avhengigheten i dataene kan føre til autokorrelasjon, som vil si at enhetene målt innenfor samme tidsramme eller geografiske ramme ofte vil korrelerer med hverandre. Spesielt i survey undersøkelser hvor samme enheter er målt på forskjellige tidspunkt vil det være høy sannsynlighet for at det finnes avhengigheter i dataene. Den verdien som blir målt i T-1 vil påvirke det han svarer i T både fordi respondenten nødvendigvis ikke bytter mening men også fordi respondenten vil ha et ønske om å være konsistent. Med økonomiske eller demografiske variabler vil verdiene i T ofte være avhengig i verdien av T-1 fordi verdiene nødvendigvis bygger på verdiene i tidsperioden før, fordi opplevd historie i T-1 påvirker både investeringer og strategiske valg innad i arbeidsplasser i T. Et annet argument for å inkludere lagged Y i forklarings variabelen er at den kontrollerer regresjon mot gjennomsnittet. Regresjon mot gjennomsnittet kan forklares med at det av ulike årsaker, enten det er målefeil i et panel eller om det er av en eller annen grunn skulle være ualminnelige høye verdier av Y i et panel vil det være nærliggende å tro at dette vil justeres til neste panel. Uante hendelser som skjer innfor kommunekonteksten kan føre til at verdiene er på den uavhengige variabelen er ualminnelig høy eller lav. Slike årsaker kan være at holdninger blir påvirket av eksogene faktorer som uheldige medieoppslag om innvandrere eller som vi har sett hos Hellevik og Hellevik (2017) høy innvandringsstrøm har påvirket holdninger i negative retning. Ved å inkludere Y_{t-1} som uavhengig variabel vil være et tiltak for å kontrollere for slike unaturlig høye verdier. I denne modellen og spesielt i den varianten som måler forandring i Y, er at vi benytter variablene i T for å forklare forandring. Dermed tillater det også å se hvordan verdier i T påvirker forandringen. På den måten gir det oss en indikasjon på hvordan verdiene i T påvirker forandringen og således kan det på en bedre måte la oss undersøke årsaksforholdet. Denne modellen er heller ikke helt tilstrekkelig hva gjelder å etablere kausalitet fordi det er vanskelig å etablere at X kommer før Y i årsakssammenhengskjeden. Det er således nyttig å se på en fjerde modell som vil adressere dette aspektet.

5.1.5 Discrete time models

Den siste modellen oppgaven kommer til å ta hensyn til tidskarakteren i oppgaven på en annen måte enn de foregående modellene. Oppgaven til denne modellen er å undersøke verdiene i de uavhengige variablene som inkluderer en lagged Y T-1 på YT. Således er denne

modellen bedre egnet til å undersøke det kausale forholdet enn de andre modellene. Modellen kan spesifiseres på to måter. Den første er slike jeg har redegjort for over, hvor den andre anvender forandringsverdiene i X. I denne oppgaven vil Y måles i T, mens forklaringsvariablene vil ta form som i både lagged Y-verdier og verdier i T-1, i den første spesifikasjonen, mens den andre spesifikasjonen også inkluderer forandringsverdien i X (Finkel 2011, 9). Ligningene som anvendes i analysedelen tar disse to forskjellige formene:

$$Y_t = \beta_0 + \beta_1 X_t + \beta_2 Y_{t-1} + \beta_3 X_{t-1} + \epsilon_t$$

Jeg har valgt å avgrense tidsperioden i undersøkelsen inn i to perioder. Som allerede redegjort for i kapittelet over vil tid vil den første perioden gå fra 2001 til 2008 og den andre perioden gå fra 2009 til 2015. Dette innebærer at jeg har å gjøre med diskrete tid siden det finnes, i dette tilfellet, en klar tidsavgrensning, hvor en “continuing time” ikke har klarere avgrensning med vil fortsette å ha en konstant utvikling over hele tidsperioden som undersøkes. Lange tidsintervaller slik jeg opererer med i oppgaven er i utgangspunktet ikke velegnet for å bruke en lagged discrete model, fordi det i utgangspunktet er vanskelig å forklare den nåværende verdien med den tidligere verdien i et mellomrom som er en del av et produkt som tar utgangspunkt i flere år. Jeg har likevel valgt å anvende denne modellen. Finkel (2011, 9) understreker at det likevel kan teoretisk forsvares å bruke en slik modell selv om tidsperioden er lang. I og med at modellen er tidsbegrenset vil den i større grad fange opp stabile forhold, og således er innvandrernes arbeidssituasjoner som er stabile over tid. Det vil således være interessant å se hvordan de gjennomsnittsverdiene i kommunene i T-1 vil kunne påvirke gjennomsnittsverdiene i T. Siden vi har med aggregerte data og ikke individdata så er avhengigheten mellom periodene i mitt tilfelle, fordi hensynene som determinerer utfallene i Y er bestemt av faktorer som strekker seg over lang tid. Dette kan handle om utflytting eller investeringer så vel som politiske vedtak på lokalt så vel som på nasjonalt nivå.

5.2 Operasjonalisering

I denne dele av kapittelet skal jeg gjøre rede for operasjonaliseringen av avhengig variabel, uavhengig variabler og kontrollvariabler som skal benyttes i analysen. Arbeidsledighet er den

Avhengige variabelen, holdninger og Frps oppslutning vil være de to uavhengige variablene av størst interesse sett i lys av problemstillingen. Analysen kommer i tillegg til å gjøre rede for en rekke kontrollvariabler. Policy (integreringsprogram), andel innvandrere i kommunen og arbeidsledighet eksklusive innvandrere i kommunen er antatt å ha påvirkning på arbeidslivsdeltagelsen til innvandrere i norske kommuner

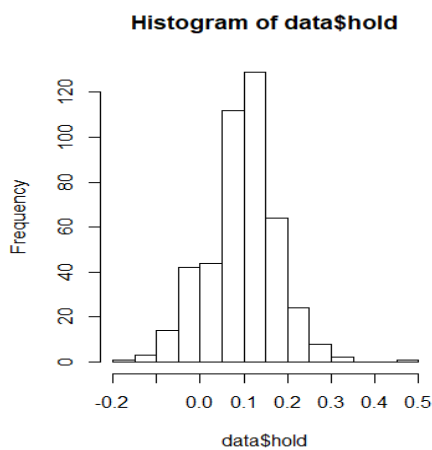
5.2.1 Avhengig variabel: Arbeidsledighet blant innvandrere

Arbeidsledighet operasjonaliseres av SSB som hvor mange prosent av kommunens innvandrere som er arbeidsledige. SSB definerer innvandrere som en person som er født i utlandet av utalandske foreldre. Videre avgrenser SSB en arbeidsdyktig person med innvandrerbakgrunn i aldersintervallet 15 til 74 år (SSB, 2019). Variablene som blir benyttet i oppgaven er et gjennomsnitt av arbeidsledighetsverdiene til kommunene i henholdsvis t og $T-1$. Således er verdiene på arbeidsledighet et aggregert tall fra henholdsvis 8 år i $t-1$ og 7 år i t . Den enkle analysen vil operere med absolutte tall innenfor begge periodene. Derfor tar datasettet i denne analysen utgangspunkt i et lang-format. I The Unconditional Change Score Model vil arbeidsledighet ta form som et forandringstall ($Y_{t-1} - Y_t$). The Static Score Model kommer i to former. Modell A kommer oppgaven til å ta utgangspunkt i forandringsverdien tilsvarende den uforbeholdne modellen. I modell B kommer analysen til å anvende verdiene for Y_t . Til slutt, The Discrete Time Model vil måle avhengig variabel i T .

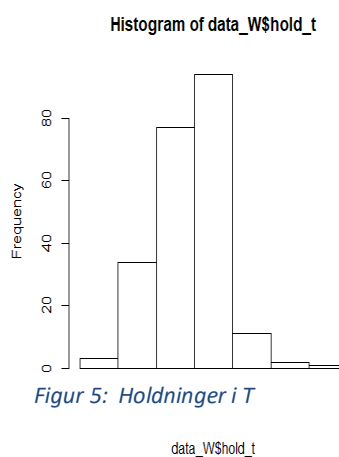
5.2.2 Uavhengig variabler: Holdninger og Frp-oppslutning

Som nevnt tidligere i oppgaven har jeg laget en holdningsindeks som har til hensikt å fange både det kulturelle og økonomiske aspektet ved holdninger til innvandring. Det første spørsmålet tar utgangspunkt i denne teksten: *To personer diskuterer hvilke virkninger det kan få at det er kommet innvandrere fra fremmede kulturer til Norge?* Her blir respondentene bedt om å stille seg enig eller uenig i disse påstandene. Person A sier: *Innvandrerne bidrar til at vi får et større kulturelt mangfold i Norge, med spennende ny mat, musikk, kunst, osv* og person B sier: *Innvandrerne passer ikke inn i Norge. De fremmede skikkene er til ulempe for omgivelsene og kan bli en trussel mot norsk kultur.* Det andre spørsmålet i indeksen tar utgangspunkt i to fiktive personer som diskuterer hvor den person A sier:

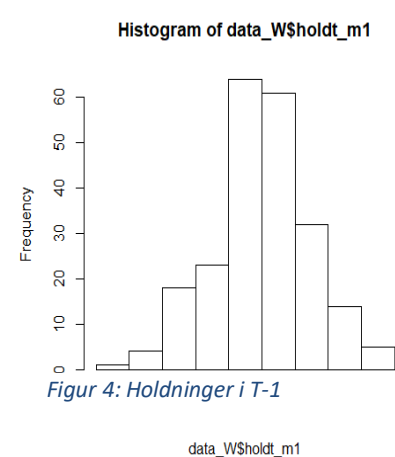
Innvandrere ønsker å utnytte våre velferdsordninger og få del i goder de ikke selv har vært med på å skape og person B sier: Innvandrere er dyktige og arbeidsomme mennesker som yter et verdifullt bidrag til norsk økonomi og arbeidsliv. Det er også mulig for respondentene å velge et «umulig å velge»-alternativ. Det er en substansiell andel respondenter svarer dette alternativet. På den spørsmålet som handler om økonomisk skepsis til innvandrere er det 26, 61 prosent som svarer «umulig å velge», mens det er 17, 63 prosent som svarer «umulig å velge», på spørsmålet som omhandler kulturell skepsis til innvandring (Norsk Monitor 2001-2015). Når en betydelig andel velger «umulig å velge» alternativet kan dette tyde på at respondentene ikke kjenner seg igjen i de to andre svaralternativene som kan betraktes som polariserende. På den måten kan ikke umulig å velge betraktes som om respondentene ikke har nok informasjon til å kunne velge eller at de er likegyldige til de to andre alternativene. Jeg velger derfor å tolke «umulig å velge» som et midtalternativ. Det er faktisk umulig å velge mellom to så polariserende alternativer. Indeksen som er konstruert utfra disse spørsmålene vil begge spørsmålene være konstruert slik: negativ holdning -1, vet ikke 0 og positiv holdning +1. Indeksen fordeler seg slik i de forskjellige tidene:



Figur 2: Holdningsindeksen i total verdi



Figur 1: Holdningsindeksen i T



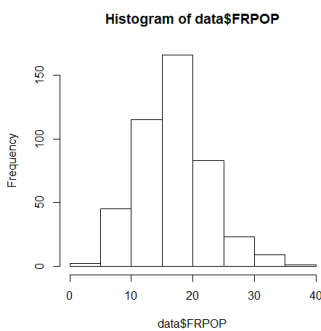
Figur 3: Holdningsindeksen i t-1

Det går frem av histogrammet over at de fleste kommunene i undersøkelsen befinner seg et sted mellom 0,00 og 0,02 det vil si at de fleste kommunene befinner seg et sted mer eller mindre midt på skalaen. Det kan inspiseres utfra histogrammet at det er begrenset variasjon i holdningsvariabelen. Slik vi skal se senere i diskusjon om reliabilitet og overflate validitet.

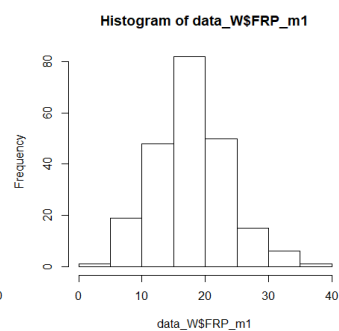
Vil ikke denne variabelen kunne tilby spesielt god reliabilitet, men jeg velger likevel å ta den med for å ivareta begrepsvaliditeten til den uavhengige variabelen.

I den enkle modellen kommer oppgaven til å operere med absolutte verdier på holdningsindeksen.. I The Static Score Model vil operere med verdier på holdningsindeksen på i periode T og det samme vil the Descrip Time Model vil operere med verdier i begge periodene

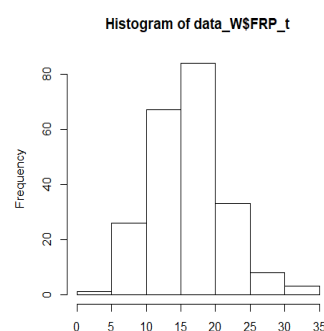
Den andre delen av den uavhengige variabelen Frp-oppslutning som proxy for holdninger. Det går ut fra teoridiskusjonen over at Frps velgerbase er den velgerbasen som er mest kritisk til innvandring. Det finnes ingen tall på oppslutning direkte i hverken SSB eller NSDs kommunedatabase (SSB,2019, NSDs kommunedatabase 2001-2015). Det finnes derimot tall på hvor mange som stemmer i kommunen og hvor mange som har stemt Frp. Jeg har således laget en prosentvariabel hvor jeg har utført følgende regneoperasjon: *Antall Frp-stemmer/Antall som stemte i alt*100*. På den måten kommer oppgaven til å ta utgangspunkt i Frp's valgresultater innenfor de to allerede avgrensede periodene og således gjennomsnittlig Frp oppslutning ved valg i de to avgrensede periodene. Variabelen i de forskjellige i tidsenhetene og i seg selv vil fordele seg slik det går frem av histogrammene under



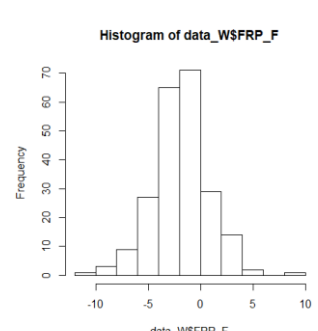
Figur 9: Frp-oppslutning som absoluttvariabel over begge periodene



Figur 8: Frp-oppslutning i T-1



Figur 7: Frp-oppslutning i T



Figur 6: Forandring i Frp-oppslutning mellom T og T-1

Det går frem av histogrammene over at Frp-oppslutnings variablene fordeler seg mer spradet, enn holdningsindeks variablene vi har sett over. Her fordeler variablene seg mellom omlag 5 prosent oppslutning og 30 prosent oppslutning. Dette vil gjøre variabelen lettere å jobbe med tanke på reliabilitet som skal diskuteres senere i oppgaven.

Den første modellen vil ta utgangspunkt i nettopp disse verdiene. The Unconditional Change Score Model vil ta utgangspunkt i verdier basert på forandring mellom T og T-1. The Static

Score Model vil ta form som verdier i T. Til slutt vil The Discrete Time Model anvende begge verdier for begge periodene som forklaringsvariabler.

5.2.3 Etnisk Homogenitet

Kontakthypotesen beror på, som nevnt i Hellevik og Hellevik (2017) samt Bohman (2018) at kontakt på tvers av etniske skiller vil skape forståelse for hverandre og påvirke holdninger i en positiv retning. Implikasjonen med kontakthypotesen er det kausale aspektet. Vil holdningene påvirkes av kontakten eller vil mer tolerante individer søke kontakt fordi de i utgangspunktet er tolerante? (Pettigrew et al, 2011). Konfliktteorien på den andre siden, er det teoretiske motsvaret som antar at innvandring skaper konkurranse spesielt på arbeidsplassen, men det er også mulig å se for seg at det skaper konflikt i den kulturelle og politiske sfæren med tanke på at man føler sine verdier truet (Hello et al, 2006). Dersom det er for høye innslag av flerkulturelle individer som tar med seg helt andre normer og skikker vil man kunne se for seg at enkelte føler sin egen kultur utfordret, skjønt denne teorien har ikke fått empirisk medhold i det norske materialet. Kontakthypotesen på den andre siden ser ut til å være en viktig determinant for holdninger til innvandring i Norge, og får relativt bred støtte i det norske og skandinaviske materialet. Således er det er det mulig å se for seg at kommuner innvandrere integreres bedre i kommuner med mange andre innvandrere fordi det holdningene er bedre. Det er også andre årsaker til at etnisk homogenitet vil være fornuftig å kontrollere for. Det går blant annet frem av maxwell (2012) sine funn at der det finnes et mange innvandrere innenfor et lite område vil det skape innvandringsnettverk som kan virke som en faktor som senker terskelen for økonomisk integrering. Jeg vil i oppgaven operasjonalisere kontakt som andel innvandrere i kommunen. Dataene jeg bruker kommer fra Norsk Monitor (2001- 2015) og baserer seg på gjennomsnittstall for begge periodene.

5.2.5 Policyvariabel

en relativ stor del av innvandrerdelen som har kommet til Norge i løpet av den tiden min analyse strekker seg har kommet som flyktninger eller familiegjenforening. I 2003 vedtok Stortinget å opprette et introduksjonsprogram i tråd med hvordan Danmark håndtere integrering av flyktninger. Introduksjonsprogrammet har ført til at integreringsprosessen har

blitt langt mer sentralisert (Brochman & Hauglid 2011, 19). Introduksjonsprogrammet omfatter individuelt tilpasset arbeidstrening, samfunnsfag og norsk over en periode på minst to år og ved behov over tre år (NOU 2 2017, 74). På tross av sentraliseringen står kommunene fritt til å bestemme hvem som skal implementere programmet. Dette kan variere mellom det lokale NAV-kontoret, kommunen selv eller samarbeid mellom flere kommuner og de lokale voksenopplæring institusjonene. Således har jeg laget tre dummyvariabler for å se om det er signifikante forskjeller på arbeidsdeltakelsen etter som hvem som organiserer introduksjonsprogrammet. Et tiltagende antall kommuner har benytter NAV-kontoret fordi det har vist seg effektivt i Danmark. Tronstad (2015, 25) kontrollerer for dette i sin rapport for Norsk institutt for by og regionforskning. I sin rapport om introduksjonsprogrammet finner han ingen signifikante forskjeller i påvirkning på avhengig variabel. Jeg velger likevel med disse organiseringsdummyene å evaluere om det kan ha påvirkning på grad av arbeidsledighet blant innvandrere⁴.

5.2.6 Arbeidsledighet eksklusive innvandre

Det er logisk å anta at arbeidsledighetstall eksklusive innvandre i hver kommune er avhengig av den for øvrige arbeidsledigheten i kommunen. Dette skyldes næringsstruktur, og lokal tilbud-etterspørsestruktur. Dette er også en viktig variabel å kontrollere for fordi begrepet økonomisk integrering nødvendigvis må sees i sammenheng med majoritetsbefolkningens utfall hva gjelder deltagelse på arbeidsmarkedet. Dette har sin årsak i at det gir mindre mening å sette veldig høye krav til innvandrere i en kommune hvor den arbeidsledigheten i majoritetsbefolkningen allerede er relativt høy. Jeg kommer til å inkludere arbeidsledighetstall fra kommunene for øvrig. Denne variabelen kommer til å være operasjonalisert på tilsvarende måte som den avhengige variabelen, med antall innvandrere i kommunene hentet fra SSB (2019)

⁴ Når jeg har konstruert denne variabelen har jeg tatt utgangspunkt i «Introduksjonsprogram for flyktninger i norske kommuner» og mer spesifikt, kartet på side 25. Dette er således en røffkodet i og med at det i enkelte tilfeller kan være vanskelig å skille kommunene fra hverandre på kartet.

5.2.7 Befolkningsstetthetsvariabel

Kommuner i Norge har forskjellig karakter hva gjelder størrelse som igjen kan være proxy for næringsstruktur. Det er nærliggende å tenke at en liten kommune vil ha et annerledes næringsliv og annerledes kommunale tilbud enn en storby. Dette vil kunne påvirke innvandreres tilbøyelighet til å delta på arbeidsmarkedet. Jeg har valgt å bruke oversikten til SSB. for å operasjonalisere hvilke kommuner som skal tilhøre hvilken kategori. Kategoriene er ikke basert på folketall, men på hva Gunders og Juvkam omtaler i dette sitatet: «... Med sentralitet menes en kommunes geografiske beliggenhet sett i forhold til et senter med sentrale funksjoner. Disse funksjonene lokaliseres først og fremst til tettsteder ...» (Gundersen & Juvkam 2013, 189). Deretter har jeg laget et dummysett hvor hver kommune som tilsier at de som faller innunder by har i den første variabelen blitt kodet 1 hvor alle andre er kodet 0, samme gjelder de som tilhører kategorien småby hvor alle disse har fått tildelt verdien 1 og alle andre 0. Jeg har fulgt samme prosedyre på landsby, tettsted og periferi.

5.3 Reliabilitet og validitet

I en studie som omfatter kvantitative data er det en rekke hensyn å ta før studiet kan regnes som til å stole på eller er hvor gyldig slutningene i oppgaven er. Det er utviklet forskjellige forskningsmetodiske prinsipper og kriterier for kvalitetssikre studie. Det er i samfunnsvitenskapelig forskning vanskelig å ivareta disse kriteriene til absolutt tilfredsstillelse, men det likevel et poeng å stekke seg langt for å øke kvaliteten på slutningene for å gjøre studiet mer robust. I de neste avsnittene skal jeg diskutere reliabilitet og validitetshensyn.

5.3.1 Reliabilitet

Studiet jeg har gjennomført i denne avhandlingen tar sikte på å undersøke forholdet mellom holdninger til innvandring og verdier knyttet til arbeidsledighet blant innvandrere. Det er nærliggende å sette spørsmålstegn ved hvor reliabel studiet er. Det vil si om resultatene mine

er robuste mot endringer i design eller utvalg (Bryman 2016, 41). Det skilles ofte mellom tre former for reliabilitet. Den første omhandler hvor stabile funnene i studiet er. I denne studien er det nærliggende å bruke holdningsdataene som eksempel, fordi risikoen for at respondentene svarer inkonsistent er tilstede. Dersom det er lav grad av korrelasjon mellom holdninger i T og T-1 vil det være grobunn for å hevde at man ikke kan stole på dataene. Sagt på en annen måte vil det bety at indikatoren hva som egentlig er formålet. Den er ikke stabil. Det er imidlertid vanskelig å utelukkende lene seg på en slik test. Det kan være andre årsaker enn kvaliteten på spørsmålsstillingen som er utslagsgivende for hvorfor respondenten ikke svarer konsistent. Det kan for eksempel være eksogene faktorer som Hellevik og Hellevik (2017) belyser i sin studie om holdningsutvikling. Relativt høye innvandringstall kan for eksempel føre til en forandring i holdningsmønsteret til respondenten i monitor undersøkelsen. I det henseende kan vi ikke si at mangel på korrelasjon i to tidspunkter nødvendigvis kan fortelle om studien er til å stole på eller ikke. Et annet moment som er vanskeligere å kontrollere for er hvorvidt en kan stole på en respondents svar fra T-1 til T når respondentene ofte vil huske hva den svarte i T1. Således vil ønske til respondenten om å være konsekvent ikke medgi de riktige svarene. Holdningsvariablene er i mitt tilfelle noe tvilsom hva gjelder reliabilitet. I og med at jeg opererer med gjennomsnitt av individdata for de 222 forskjellige kommunene i Norge finnes det kommuner i undersøkelsen som har gjennomsnitt bygd med få antall respondenter. Dette er en svakhet ved studien, jeg bruker Frp-oppslutning i de samme kommunene som proxy for innvandring. Denne variabelen er bygd måler oppslutning til Frp i de samme kommunene i Norge. Denne indikatoren er i så måte mer konsistent fordi Frps oppslutning i kommunene er et mål som er utgjort av flere målepunkter enn holdningsindeksen og således til å stole på i større grad enn holdningsvariabelen.

5.3.2 Validitet

Validitet beror på om det konseptet som oppgaven har til hensikt å måle faktisk blir målt. Det finnes flere former for validitet som kommer til å bli diskutert i de neste avsnittene. Oppgaven kommer til å ta utgangspunkt i Cook og Campbells validitet system, her inngår målevaliditet eller begrepsvaliditet. Denne delen av diskusjonen skal anvende Adcock og Collier (2001) artikkel som tar for seg målevaliditet helt fra utarbeidelse av konsept til hvordan man velger

dimensjoner. Deretter kommer oppgaven til å diskutere indre validitet og til slutt ytre validitet. Statistisk validitet kommer til inngår også i Cook og Campbells validitet system, men denne formen kommer ikke til å bli diskutert i avsnittene nedenfor. Jeg kommer til å evaluere de statistiske slutningene i analysekapittelet (Lund 2002).

5.3.2.1 Begrepsvaliditet

Begrepsvaliditet eller målevaliditet handler om hvorvidt indikatorene som blir anvendt i analysen faktisk måler det vi har til hensikt å måle (Bryman 2016, 158). Begrepsvaliditet blir ofte forvekslet med reliabilitet. Forskjellen mellom målevaliditet og reliabilitet finnes i hva Adcock og Collier (2001, 531) kaller tilfeldig feil (random error) eller bias. Reliabilitet handler om hvordan respondentene oppfatter spørsmålene som stilles i en survey om ikke spørsmålet er forståelig nok utformet, eller vil tilfeldige feil (random error) forekomme. På den andre siden vil målevaliditet omhandle hvordan forskeren utformer spørsmål og hvorvidt disse spørsmålene eller indikatorene fanger det konseptet som faktisk blir målt. Adcock og Collier (2001, 531) opererer med fire steg og seks oppgaver som må ivaretas for at studiet skal måle det det har til hensikt å måle. Steg nummer en er å identifisere et bakgrunnskonseptet som skal måles. Deretter blir oppgaven å formulere et konsept gjennom resonnering som er logisk og konsistent. Den avhengige variabelen er økonomisk integrering. Som uavhengig variabel er holdninger til innvandring det konseptet som er av interesse. Steg to er å finne en definisjon eller lage en definisjon som fanger dette konseptet på en måte hvor vesentlige deler helst hele konseptet blir fanget. Jeg har valgt å bruke deltagelse i arbeidsmarkedet som definisjon av økonomisk integrering. På den uavhengige variabelen har jeg valgt å operere med holdninger til innvandring.

*

Oppgave nummer to blir således å operasjonalisere dette konseptet inn i en indikator som i mitt tilfelle blir en variabel i og med at jeg opererer med kvantitative data. Her har jeg valgt å anvende SSBs data for deltagelse i arbeidsmarkedet blant innvandrere i norske kommuner. SSB måler deltagelse i arbeidsmarkedet blant innvandrere som er mellom 15 og 74 år som

deltagende på arbeidsmarkedet. De som ikke har hatt lønnet arbeid på to uker er å betrakte som arbeidsledige (SSB, 2019). Her har jeg delt den uavhengige variabelen i to. Den første uavhengige variabelen tar er en holdningsindeks som er konstruert utfra to spørsmål (se kapittel 6). Jeg har valgt disse spørsmålene med bakteppe i Kriesies (2006, 924) to determinanter av hva som kan bestemme holdninger til innvandring. Han tar utgangspunkt i to dimensjoner eller skillelinjer. Den første hevder at holdninger kan termineres av økonomisk skillelinje. Holdninger er determinert av hvorvidt en føler at arbeid er truet av innvandring. Den andre dimensjonen er kulturelt betinget og beror på om man føler at det man oppfatter som landets verdier er truet eller eventuelt berikes av innvandring. Dette er årsaken til at jeg har valgt spørsmålene i Norsk Monitor (2001-2015) som er spesielt rettet mot hvordan respondentene oppfatter innvandrere men hensyn til økonomi og kultur. Disse spørsmålet (se kapittel 6) i Norsk Monitor (2001-2015) til å konstruere holdningsindeksen. Den andre uavhengige variabelen er operasjonalisert som prosent Frp-oppslutning i både kommune- og stortingsvalg i perioden 2001-2015. Denne variabelen fanger ikke konseptet like godt som holdningsindeksen og er inkludert fordi holdningsindeksen mangler reliabilitet i og med at den i enkelt enheter er bygd på relativt svake gjennomsnitt. Frp-oppslutning kan være et uttrykk for andre politiske ventiler som for eksempel infrastrukturelle hensyn.

Ved steg tre må man velge eller lage et sett av dimensjoner eller kategorier som respondentene kan svare langs. Dette er viktig for å fange nyanser i konseptet. Den avhengige variabelen befinner seg på intervallnivå og er således i stand til å fange et bredt spekter av nyanser i arbeidslivsdeltagelse. Den første uavhengige variabelen befinner seg også på intervallnivå etter den har blitt utsatt for aggregering til kommunenivå og deretter inn i T og T-1 og vil således også fange nyansene bedre enn hvis variablene hadde vært på ordinal eller nominelt nivå.

Deretter blir neste oppgave å applikere variabelen på respondenter eller analyseenheter sine. Dette er allerede gjort av Norsk Monitor og SSB og gjennom valgdeltagelse i den nevnte perioden. Jeg har dog foretatt noen modifikasjoner for at verdiene skal passe forskningsdesignet mitt. Jeg har, som utbrodert tidligere, aggregert holdningsindeksen opp til kommunenivå slik at kommunene som er enheter i analysen har fått et gjennomsnittstall av holdninger. Jeg har også for å ivareta variasjonen i oppgaven delt inn i to perioder i stedet for års intervaller. Ulempen med dette er at man mister nyanser innad i periodene. Den avhengige variabelen har gjennomgått samme behandling og har således samme styrker og ulemper. De

tre siste oppgavene beror på å se på resultatene sine for å så ta en vurdering på hvorvidt dette er aktuelt å revurdere eller moderere operasjonalisering definisjon og eller dimensjoner respondentene kan svare på.

5.3.2.2 Indre validitet

Indre validitet defineres av Lund (2002, 106) som hvorvidt sammenhengen kan betraktes kausal. Det vil si at det er korrelasjon mellom X og Y, at X kommer før Y i tid, og utelukke at Y ikke blir påvirket av en bakenforliggende Z. Således kan indre validitet tolkes som en kausal relasjon mellom to sett av operasjonaliseringer. Det finnes ni typer med trusler mot slutninger som er av indre validitets-karakter. Det første er retningsproblemet. Det vil si at vi må kunne teoretisk eller metodisk begrunne at det er X som påvirker Y og ikke omvendt. Det andre type trusselen mot slutninger er historie. Dersom en enhet eller gruppe i undersøkelsen har opplevd noe de andre gruppene ikke har opplevd vil dette kunne føre til at det er denne historiske hendelsen Z, som påvirker effektkoeffisienten og ikke X. Forskningsdesignet mitt anvender endringstall i både avhengig og uavhengig variabel i The Unconditional Change Score Model. Dette grepet tas som redegjort for tidligere, for å håndtere at det er X og ikke Z som påvirker Y, Hvis tilfelle er at Z påvirker Y så har vi å gjøre med OVB. The Static Score Model anvender endringstall i Y, og er således bedre egnet til å inspisere hva som forårsaker endringen i mellom de to panelene. Til slutt er The Descrip Time Model anvende tall fra begge perioder som forklaring på arbeidsledighet blant innvandrere i T. Dette er den modellen som egner seg best for å håndtere retningsproblemet regresjonsanalyser ofte hanskes med.

Den andre truslene handler om historiske hendelsers påvirkning på utfallet i Y. Jo mindre man klarer å fange denne som kontrollvariabel eller i en undersøkelse vil historie-trusselen bryte med det siste kausalitetskravet, og utelukke at det er Z som driver funnene i undersøkelsen. Oppgaven anvender en rekke kontrollvariabler som har til hensikt å kontrollere for at det ikke er disse som driver funnene i oppgaven min. Forhold som forskjellig integreringspolitikk og kommuneøkonomi er antatt å være determinanter hva gjelder effekten på arbeidsledighet derfor er disse variablene inkludert i undersøkelsen. Kontakt mellom majoritets- og minoritetsbefolkning er også antatt å være en determinant hva gjelder holdninger og er også inkludert som kontroll. Det er dog nærliggende å anta at spesielt små kommuner har opplevelser med innvandring som de ikke deler med andre som kan påvirke hvor

“employable” disse er. Dette er det vanskeligere å kontrollere for med kontrollvariabler og således kan dette være en trussel mot de kausale slutningene. Lund (2002) trekker også frem modning, testing og seleksjon som premisser for at indre validitet skal være oppfylt, disse kriteriene blir mer aktuelt med i et eksperiment og således vanskelig å kontrollere ordentlig for i en større undersøkelse. Disse trusseltypen som blir trukket frem er statistisk regresjon, dette er allerede diskutert i forskningsdesignkapittelet.

5.3.2.3 Ytre validitet

Ytre validitet deles gjerne inn i til- og overgeneralisering. Til-generalisering har til hensikt å være en kontroll for hvorvidt du kan si noe om en bestemt individpopulasjon eller tid. Overgeneralisering har til hensikt å være en kontroll for om slutningene kan si noe om andre populasjoner eller tidsenheter utover de som er inkludert i analysen. Lund (2002) trekker frem tre trusler mot ytre validitet. Den første er forholdet mellom uavhengig variabel og individ eller enhetstyper. Dersom det er stor variasjon mellom hvor eksponert enhetene er for den uavhengige variabelen vil det bety at det er vanskelig og er det å foreta over-generaliserbare slutninger. Min uavhengige variabel er holdninger til innvandring som er rapportert av respondenter i de forskjellige kommuner og Frp-oppslutning blant de samme kommunene. Dette er ikke en type variabel man er eksponert for eller ikke, men snarere en variabel variere ut ifra hvilke inntrykk og erfaring eksponering respondenter og velgere har med innvandring.

Den andre trusselen omhandler individhomogenitet. Hvis enhetene i undersøkelsen er for like hverandre, er det en risiko for at disse er så spesielle at funnene ikke lar seg overføre til andre enheter eller andre tider. I og med at jeg har valgt ut kommuner i Norge basert på tilgjengelig data, er det nærliggende å anta at de kommunene som ikke er inkludert er relativt små og ikke har kapasitet eller mulighet til å rapportere arbeidsledighetsstatistikk for innvandrere. Det er en risiko for at slutningene kun sier noe om store norske kommuner og utelater små. Således vil slutningene ha problemer med å fastslå hvorvidt effekter som fanger opp gjelder små kommuner. Man kan for eksempel anta at det er lettere å få kontakt med lokalmiljøet på en liten kommune hvor alle kjenner alle og således få innpass i den sosiale sfæren som igjen vil kunne føre til arbeid

Dersom utvalget ikke er stort vil det også regnes som en trussel dersom de enhetene som velges ut i undersøkelsen ikke er representative for populasjoner de kommer ifra. Med stor N eller relativt stor N undersøkelser vil dette være mindre gjeldende og således ikke et problem for mine slutninger.

6.0 Resultater

I denne delen av oppgaven kommer jeg til å presentere deskriptivstatistikk samt funnen i fra de statistiske modellene jeg har skissert opp i kapittel 5.2. Først kommer denne delen til å presentere deskriptiv statistikk over alle variablene som benyttes i analysen.

Regresjonstabellene kommer til å ta for seg to modeller, en hvor holdningsindeksen er målt mot den avhengige variabelen og en hvor Frp-oppslutning er målt opp mot den avhengige variabelen. Den første statistiske modellen som kommer til å bli presentert i oppgaven er den enkle modellen videre i The Unonditional Change Score Model og deretter i The Static Score Modell. Til slutt vil oppgaven presentere The Descrite Time Model. Funnene vil bli presentert i regresjonstabeller.

6.1 Deskriptiv statistikk

I tabellen under kan deskriptiv statistikk over datasettet i langt format inspiseres. Her er verdiene av variablene målt over begge perioder. Således vil det ikke la seg gjøre å inspiserer forandring eller fra periode til periode. Siden dette datasettet benyttes i den enkle modellen vil jeg likevel kommentere de viktigste variablene i analysen. Jeg kommer ikke til å inkludere dummyvariabler her fordi de ikke har interessante fordelinger for funnene mine. For frekvenstabeller, se vedlegg.

Tabell 1: Deskriptivstatistikk med alle variabler uten tidsinndeling

Statistic	N	Mean	St. Dev.	Min	Pctl(25)	Pctl(75)	Max
Arbeidsledighet blant innvandrere	444	4.92	1.41	2.00	3.92	5.70	13.21
Arbeidsledighet eksklusive innvandrere	444	1.74	0.61	0.72	1.37	2.02	5.94
Frp-oppslutning	444	16.85	5.56	3.36	12.93	20.21	36.00
Holdninger	444	0.10	0.08	-0.17	0.05	0.15	0.50
Innvandrende	444	3.00	2.21	0.17	1.61	3.69	18.70

Den avhengige variabelen, arbeidsledighet, har en gjennomsnittsverdi på 4,9 prosent og et standard avvik på 1.41, hvilket indikerer at det finnes nok varians i variablene til å gjennomføre analysene. Frp-oppslutning har relativt stor varians hvilket kan leses ut fra standard avviket til variabelen. Holdningsvariabelen, på den andre siden, fremkommer mer midttung i sin fordeling. Slik det gikk frem av histogrammet i kapittel 5. Er det relativt lite spredning i holdningsvariabelen.

I tabellen under kan deskriptivstatistikk over datasettet jeg anvender i det vide-formatet inspiseres. Dette datasettet omfatter alle variablene målt i både T og T-1 som benyttes i analysen, samt variabelen i forandringstall mellom de to nevnte periodene. i The Statc Score Model, The Unconditional Change Score model og The Discrete Time Model

Tabell 2: Deskriptivstatistikk over alle variabler med periodeavgrensning

Statistic	N	Mean	St. Dev.	Min	Pctl(25)	Pctl(75)	Max
Arbeidsledighet blant innvandrere i T-1	222	4.87	1.56	2.00	3.78	5.59	13.21
Arbeidsledighet blant innvandrere i T	222	4.96	1.24	2.22	4.17	5.76	9.18
Holdninger i T-1	222	0.11	0.07	-0.13	0.07	0.15	0.29
Holdninger i T	222	0.09	0.09	-0.17	0.05	0.14	0.50
Frp-oppslutning T-1	222	17.78	5.83	3.36	13.89	21.71	36.00
Frp-oppslutning T	222	15.93	5.13	4.42	12.51	18.75	32.57
Arbeidsledighet eksklusive innvandre i T-1	222	1.92	0.70	0.72	1.49	2.20	5.94
Arbeidsledighet eksklusive innvandre i T	222	1.56	0.44	0.74	1.30	1.79	3.70
Δ Arbeidsledighet blant innvandre	222	0.09	1.58	-5.54	-0.70	1.22	4.30
Δ Holdinger	222	-0.01	0.11	-0.32	-0.07	0.05	0.34
Δ Frp-oppslutning	222	-1.84	2.67	-10.72	-3.34	-0.37	8.17
Δ Arbeidsledighet eksklusive innvandre	222	-0.36	0.48	-2.24	-0.61	-0.03	0.99
Ande innvandrere i kommunen i T	222	3.83	2.39	0.83	2.43	4.48	18.70
Andel innvandre i kommunen i T-1	222	2.16	1.65	0.17	1.24	2.46	15.12
Δ Andel innvandre i kommunen	222	1.67	0.99	-1.93	1.00	2.13	6.04

Den avhengige variabelen forandrer seg gjennomsnittlig med 0,09 prosentpoeng i negativ retning, hvilket indikerer at arbeidsledigheten blir marginalt høyere blant innvandrere. Sett mot arbeidsledighet i eksklusive innvandrere går det frem av tabell to at arbeidsledigheten blir lavere mellom disse to periodene. Gjennomsnittlig Frp-oppslutning forandrer seg fra 15,93 i T-1 til 17,78 prosentpoeng i T. Dette indikerer at Frp-oppslutningen reduseres mellom disse periodene. Variablene forandrer seg så mye mellom de to periodene at det kan være denne også lar seg benytte i The Unconditional Change Score Model. Holdningsvariabelen varierer i utgangspunktet mellom -0,17 og 0,50, det vil si at det i utgangspunktet finnes relativt liten variasjon og variablene fordeler seg nokså midtungt. Dette skaper dårlig grobunn for forandringsutfall som er interessant. Forandringen er som vises i tabellen over, så liten (0,01) at det ikke er hensiktsmessig å anvende denne i The Unconditional Change Score Model.

6.2 Funn

I dette underkapittelet skal jeg presentere funnene av regresjonsanalysene jeg har gjennomført som er redegjort for i metodekapittelet. Den enkle modellen kommer til å ta utgangspunkt i et datasett med langformat som er gjenspeilet i tabell 1, de tre neste modellene jeg anvender, kommer til å ta utgangspunkt i et datasett med vidt format som er gjenspeilet i tabell 2.

6.2.1 Den enkle modellen

I denne delen av oppgaven skal jeg presentere en enkel modell som baserer seg på en enkel OLS-regresjon. Regresjonens har til hensikt å måle sammenhengene mellom uavhengig variabel 1 og uavhengig variabel 2 med den avhengige variabelen. Denne egner seg lite til å utelukke påvirkning fra verdier i tidligere perioder og med unntak av kontrollvariabelen som er inkludert. Den einer seg heller ikke godt til å fastslå retning. Jeg velger likevel å inkludere den for å inspisere hvorvidt det finnes enkle sammenhenger mellom holdningsvariabelen og Frp-oppslutningsvariabelen og Arbeidsledighet blant innvandrere.

Tabell 3: Den enkle modellen

	<i>Dependent variable:</i>			
	arbeidsledighet blant innvandrere			
	(1)	(2)	(3)	(4)
holdindex_m	-0.132 (0.846)			-0.953 (0.684)
FRPOP		0.004 (0.012)	0.003 (0.010)	
a_xi			1.374*** (0.091)	1.381*** (0.090)
innvapr			0.108*** (0.027)	0.108*** (0.027)
nav1			-0.473 (0.336)	-0.454 (0.336)
nav2			0.330* (0.192)	0.355* (0.192)
nav3			0.102 (0.128)	0.101 (0.128)
nav4				
Constant	4.930*** (0.108)	4.847*** (0.214)	2.112*** (0.256)	2.240*** (0.203)
Observations	444	444	444	444
R ²	0.0001	0.0003	0.360	0.363
Adjusted R ²	-0.002	-0.002	0.351	0.354
Residual Std. Error	1.413 (df = 442)	1.412 (df = 442)	1.136 (df = 437)	1.134 (df = 437)
F Statistic	0.024 (df = 1; 442)	0.119 (df = 1; 442)	41.003*** (df = 6; 437)	41.485*** (df = 6; 437)

Note:

* p<0.1; ** p<0.05; *** p<0.01

Analysen som er presentert i tabell 3 viser en presentasjon av sammenhenger mellom holdninger og arbeidsledighet blant innvandrere. I modell 1 er ikke holdningsindeksen signifikant. Koeffisienten er negativ, hvilket indikerer at mer positive holdninger fører til lavere arbeidsledighet blant innvandrere, hvilket er i henhold med H1. I modell 2 er Frp-opplutningskoeffisienten ikke signifikant, og er positiv. Dette er i henhold med H2. I

modellene med kontrollvariabler er hverken holdningsvariabelen eller Frp-oppslutningsvariabelen signifikante. Det kan derfor ikke trekke noen slutninger ut fra disse modellene. Vi ser imidlertid at fortegnet har forblir de samme som i de to første bivariate modellene. I modell 3 og 4 er retningen i henhold til hva hypotesene antyder, men hverken holdnings- eller Frp-oppslutningsvariabelen er signifikant. Arbeidsledighet eksklusive innvandrere viser seg å være positivt korrelert med arbeidsledighet hos innvandrere. Det vil si at arbeidsledigheten øker hos innvandrere når den øker hos majoritetsbefolkningen. Det samme gjelder innvandrers andel i kommunene. Begge disse koeffisientene er signifikante på 1 prosentnivå. Hva gjelder sentralitetsvariablene er By-variabelen den eneste som er signifikant på under 10 prosentnivå. Koeffisienten er positiv hvilket indikerer at det er høyere arbeidsledighet blant innvandrere i blant de kommunene som er kategorisert som by. De andre sentralitetsvariablene er ikke signifikante og vi kan således ikke trekke noen slutninger fra disse. Modellene forklarer om lag 35 prosent av variasjonen.

Den enkle modellen som er presentert i dette kapittelet evner ikke å ta høyde for å utelukke påvirkningen av OVB samt å anslå retning problemet. Det helt naturlig å tenke seg at verdiene i t er avhengig av verdiene i $t-1$. I den neste modellen som blir presentert har jeg til hensikt å ta grep som kan kontrollere for slike problemstillinger. Først skal oppgaven presentere funnene mine i The Unconditional Change Score Model».

6.2.2 The Unconditional Change Score Model

The Unconditional Change Score Model har, som greid ut for i kapittel 5.2 den fordel at den måler endringstall i både avhengig og uavhengig variabel som vil gi et tall på hva som påvirker endringen og ikke de absolutte verdiene. I den multivariate modellen under er observasjoner redusert fra 444 til 222. Dette er fordi det første datasettet tar utgangspunkt i et langt format hvor hver kommune er målt to ganger (i $T-1$ og T). Datasettet som er brukt for å gjennomføre analysen under, er av vidt format således er hver kommune målt bare en gang, med forandringstallet mellom $T-1$ og T . I denne modellen er NAV-dikotomien inkludert i analysen. Dette har sin årsak i at disse tallene finnes bare fra 2010/11 og kan således ikke

anvendes når vi bruker absolutte tall. Det går derimot an å bruke denne koeffisienten når vi måler med forandringstall eller tall fra T.

Tabell 4: The Unconditional Change Score Model. For forutsetninger om modellenes gyldighet se vedlegg

	<i>Dependent variable:</i>	
	ΔArbeidsledighet blant innvandrere	
	(1)	(2)
ΔFrp-oppslutning	-0.030 (0.040)	-0.006 (0.035)
ΔArbeidsledighet eksklusive innvandrere		1.964*** (0.191)
ΔAndel innvandrere		-0.106 (0.097)
Nav-dikotomi		-0.026 (0.179)
Storby		-0.564 (1.466)
By		-0.535 (1.340)
Tettsted		-0.441 (1.368)
Periferi		-0.743 (1.348)
Constant	0.038 (0.129)	1.613 (1.359)
Observations	222	222
R ²	0.003	0.342
Adjusted R ²	-0.002	0.317
Residual Std. Error	1.580 (df = 220)	1.305 (df = 213)
F Statistic	0.561 (df = 1; 220)	13.832*** (df = 8; 213)

Note:

*p<0.1; ** p<0.05; *** p<0.01

Det går frem av modell 2 i tabell 4 at effekten av forandring i Frp-oppslutning reduseres fra modell 1. Fortegnet er fortsatt negativt og er ikke i henhold til hypotesen 2. Koeffisienten er ikke signifikant og det er således ikke mulig å trekke noen statistiske slutninger fra dette tallet. I motsetning til den enkle modellen er ikke andelskoeffisienten i The Unconditional Change Score Model signifikant. Det vil si at vi ikke kan trekke noen slutninger hva gjelder forandring i andel på forandring i arbeidsledighet. Forandring i arbeidsledighet eksklusive innvandrere er fortsatt signifikant på 1 prosentnivå og forklarer forandring i innvandring godt. NAV-dikotomien fra 2010/11 er heller ikke signifikant. Det vil si at hvorvidt kommunene organiserer introduksjonsprogrammet i eller utenfor NAV ikke har noen sikker effekt på om innvandrere deltar i arbeidslivet eller ikke. Hva gjelder sentralitetsvariablene er heller ikke disse signifikante og det kan ikke leses utfra min analyse at sentralitet er avgjørende hva gjelder innvandreres deltagelses grad på arbeidsmarkedet. Modell 2 forklarer i overkant av 30 prosent av variasjonen og har således ganske god forklaringskraft.

6.2.3 The Static Score Model

The Static Score Model anvender verdiene i av både uavhengige variabler i T og avhengig variabler i både T, og kontrollert for verdiene av arbeidsledighet blant innvandrere i periode T-1. Ved å inkludere en lagged Y, vil jeg kontrollere for at det finnes avhengighet i dataene slik at estimatene ikke skal bli skjeve, samt at det kontrollerer for hva som omtales som regresjon mot gjennomsnittet, som kan forklares med unormalt høye verdier i T-1. Også dette datasettet tar utgangspunkt i et vidt format hvor observasjons mengden her som i kapitlet over, vil være 222. Det vil si at hver variabel vil ta form som to kolonner i datasettet. En for T og en for T-1.

Tabell 5: The Static Score Model: For forutsetninger om modellenes gyldighet se vedlegg

	<i>Dependent variable:</i>			
	Arbeidsledighet blant innvandrere i T		Δ Arbeidsledighet blant innvandrere	
	(1)	(2)	(3)	(4)
Frp-oppslutning i T	0.025*		0.025*	
	(0.014)		(0.014)	
Holdninger i T		0.514		0.514
		(0.834)		(0.834)
Arbeidsledighet eksklusive innvandrere i T	1.207***	1.179***	1.207***	1.179***
	(0.178)	(0.179)	(0.178)	(0.179)
Andel innvandrere i T	0.005	0.006	0.005	0.006
	(0.033)	(0.034)	(0.033)	(0.034)
Nav dikotomi	0.159	0.166	0.159	0.166
	(0.142)	(0.143)	(0.142)	(0.143)
Storby	1.176	1.180	1.176	1.180
	(1.173)	(1.182)	(1.173)	(1.182)
By	1.662	1.707	1.662	1.707
	(1.062)	(1.070)	(1.062)	(1.070)
Tettsted	1.487	1.534	1.487	1.534
	(1.088)	(1.096)	(1.088)	(1.096)
Periferi	1.278	1.330	1.278	1.330
	(1.073)	(1.081)	(1.073)	(1.081)
Lagged Y	0.137***	0.146***	-0.863***	-0.854***
	(0.051)	(0.051)	(0.051)	(0.051)
Constant	0.533	0.833	0.533	0.833
	(1.113)	(1.109)	(1.113)	(1.109)
Observations	222	222	222	222
R ²	0.331	0.321	0.586	0.580
Adjusted R ²	0.303	0.293	0.568	0.562
Residual Std. Error (df = 212)	1.038	1.045	1.038	1.045
F Statistic (df = 9; 212)	11.653***	11.156***	33.278***	32.475***

Note:

* p<0.1; ** p<0.05; *** p<0.0

I tabellen over viser The Static Score Model både på forandringstallet og på verdiene i T. Analysen i tabellen over viser at Frp-oppslutning har positiv innvirkning på arbeidsledighetstallene i modell 1 og 3. Det vil si at jo høyere prosent oppslutning Frp har, jo høyere vil den prosentvise arbeidsledigheten være. Funnet er i tråd med H2 som sier at høy Frp-oppslutning vil føre til høyere arbeidsledighet i kommunen. I motsetning til holdningskoeffisienter i modell 2 og 4 er Frp-oppslutningskoeffisientene signifikant på 10 prosentnivå, hvilket betyr at det kan være mulig å trekke statistiske slutninger utfra funnet. Årsaken til at koeffisienten blir signifikant kan ha sin årsak i inklusjonen av den laggede Y-en i analysen. Det kan ha sin forklaring i at det laggede Y-en er negativt korrelert med Frp-koeffisienten, hvilket kan frembringe en «omvendt spuriøseffekt». Dette kan gjøre det lettere å skille effekten fra hverandre og således gi signifikante resultater. Andel innvandring er ikke signifikant i noen av modellen i The Static Score Model. NAV-dikotomien er heller ikke signifikant i noen av modellene over. Dette styrker antagelsen om at Frp-effekten på arbeidsledighetsnivået blant innvandrere er reell, i og med at organiseringen av introduksjonsprogrammet er lokalpolitisk bestemt i alle de respektive kommunene. Således ville det potensielt kunne fanget opp effekten i Frp-oppslutningskoeffisienten, når dette ikke er tilfelle, vil det styrke antagelsen om Frp-oppslutningspåvirkning på arbeidsledighetsnivået blant innvandrere i norske kommuner. Heller ikke i disse modellene er sentralitetsvariablene signifikante og det finnes utfra analysen ingen grunn til å anta at sentralitet i kommunen påvirker arbeidsledighetsnivået blant innvandrere. Tabellen forklarer om lag 30 prosent av variasjonen i modell 1 og 2 som måler arbeidsledighetsnivået i T, hvilket må sies å være betydelig. I modellen med forandring gjenspeiler hvilke resultater som er funnet i modellen med avhengigvariabel målt i T. Modellene som viser forandringstall forklarer om lag 50 prosent av variasjonen i disse modellen.

6.2.4 The Discrete Time Model

Som de to foregående statistiske modellen tar The Discrete Time Model også utgangspunkt i et datasett av vidt format. Hvor den forrige modellen målte både avhengige og uavhengige variabler i T, måler denne modellen avhengig variabel i T, mens de uavhengige variablene er målt i både T og T-1. Dette gir et bedre grunnlag for å etablere kausalitet, fordi denne modellen sørger for å ivareta kausalitetsprinsippet, som sier at X må forekomme før Y i tid.

Ulempen ved denne analysen er at den vil kunne føre til høy multikollinearitet fordi verdiene i T-1 og T nødvendigvis er like og avhengig hverandre.

Tabell 6: The Descrip Time Model: for forutsetninger om modellenes gyldighet se vedlegg

	<i>Dependent variable:</i>	
	Arbeidsledighet blant innvandrere i T	
	(1)	(2)
Frp-oppslutning i T-1	-0.014 (0.028)	
Frp-oppslutning i T	0.042 (0.031)	
Holdninger i T-1		-0.624 (0.969)
Holdninger i T		0.837 (0.808)
Andel i T-1	0.023 (0.131)	0.009 (0.130)
Andel i T	-0.032 (0.090)	-0.022 (0.090)
Arbeidsledighet eksklusive innvandrere i T-1	-0.798*** (0.178)	-0.781*** (0.181)
Arbeidsledighet eksklusive innvandrere i T	1.894*** (0.231)	1.862*** (0.232)
Lagged Y	0.284*** (0.060)	0.294*** (0.061)
NAV-dikotomi	0.071 (0.138)	0.068 (0.140)
Stor by	1.078 (1.133)	1.018 (1.138)
By	1.306 (1.046)	1.276 (1.041)
Tettsted	1.176	1.163

	(1.062)	(1.065)
Periferi	0.852	0.852
	(1.047)	(1.051)
Constant	0.774	1.155
	(1.073)	(1.075)
<hr/>		
Observations	222	222
R ²	0.391	0.381
Adjusted R ²	0.356	0.345
Residual Std. Error (df = 209)	0.997	1.005
F Statistic (df = 12; 209)	11.164***	10.710***
<hr/>		
<i>Note:</i>	*p<0.1; ** p<0.05; ***p<0.01	

Det går fram av modell 1 i tabellen over at ingen av holdningsvariablene er signifikante og begge peker i hver sin retning, som kan tyde på at estimatene er så usikre at det ikke går an å trekke noen konklusjoner fra disse koeffisientene. I modell 2 at Frp-variablene er heller ikke signifikante, på tross av at de er i samme retning som hypotesen. Frp-koeffisienten i T er så svak at det ikke går an å gi H2 medhold, selv om den skulle vært signifikant. Det tyder på at Frp-oppslutningskoeffisienten ikke er signifikant når vi kontrollerer for arbeidsledighetsnivået i perioden før. Andel innvandrere i kommunen er heller ikke signifikant hva gjelder å forklare arbeidsledighet blant innvandre. Det virker derimot gjennomgående i alle modellen at arbeidsledighetsnivået eksklusivt innvandrere er svært egnet til å forklare innvandrere deltagelse på arbeidsmarkedet|. NAV-dikotomien gir heller ikke signifikant påvirkning på arbeidsledighetsnivået blant innvandrere. Sentralitetskoeffisientene er ikke signifikante i denne modellen heller. Modellene forklarer om lag 35 prosent av variasjonen i dataene.

6.3 Oppsummering av funnene

Den enkle modellen viser ingen tegn til å støtte opp under hypotesene jeg har formulert i kapittel 4. Som nevnt tidligere egner ikke denne modellen seg særskilt til å estimere forandring mellom to tidsperioder, og således vil det være usikkerhet forbundet med retningen i analysen. I den multivariate modellen er heller ikke koeffisienten lenger signifikant, hvilket

indikerer at funnet i tabell 3 modell 1 er spuriøst. I The Unconditional Change Score Model er ingen av funnene signifikante og jeg må således stå ved nullhypotesen. I The Static Score Model er Frp-oppslutningsvariabelen signifikant både i modellen som viser avhengig variabel i forandringstall og i modellen som viser avhengigvariabel målt i T. Således er dette en indikator på at Frp-oppslutning har en effekt som er i henhold til hva jeg antar i hypotese 2. Sett bort fra det faktum at de to første tabellene ikke har signifikante funn av betydning vil The Static Score Model og spesielt den som er modellert i tabell 5 modell 3 være av empirisk interesse. Dette er fordi den måler hvordan verdiene i T påvirker forandringsverdien. Derfor har denne modellen bedre forutsetninger for å si hva som skaper forandringen mellom disse to periodene. På den måten er denne modellen bedre egnet til å modellere den kausale retningen. På tross av at den er bedre, ignorerer The Static Score Model prinsippet om at X på komme før Y i tid. The Describe Time Model adresserer dette ved å anvende Y_t som avhengig variabel og alle de uavhengige samt kontrollvariablene i $T-1$ og T . Denne analysen er ingen av holdnings eller Frp-koeffisientene signifikante, Vi kan således ikke trekke noen slutninger fra denne modellen hva gjelder holdningers påvirkning på innvandring.

7.0 Analyse

I denne delen av oppgaven skal jeg diskutere funnene min oppimot det teoretisk rammeverket og det metodiske rammeverket i oppgaven, og evaluere hvordan funnene mine står seg mot hypotesene jeg har formulert i kapittel 4 samt problemstillingen, *Hvordan påvirker holdninger til innvandrere, økonomisk integrering i Norge, og Kan Frp oppslutning forklare arbeidsledighetsraten blant innvandrere i norske kommuner?* Jeg kommer til å ta for meg hver hypotese kategorisk.

7.1 Hypotese 1

H1: Innvandrere vil bli bedre integrert i kommuner med mer positive holdninger til innvandring.

Holdningsindeksen som er konstruert utfra spørsmålene i Norsk Monitor (2001-2015) viser ikke signifikante funn i tabell 3 modell 1. I den multivariate modellen i tabell 3 modell 3 viser heller ingen signifikante funn hva gjelder påvirkning på arbeidsledighet blant innvandrere i norske kommuner. I og med at holdningsindeksen viser særdeles lite forandring i periodene mellom T-1 og T, er det heller ikke grobunn for å bruke denne i The Unconditional Change Score Model. Jeg er på den måten ikke i stand til å evaluere hvordan endringsvariabelen påvirker endring i arbeidsledighet. Holdningsvariabelen er igjen inkludert i The Describe Time Model. Den er heller ikke signifikant i denne modellen. Det kan således ikke konkluderes med at det finnes noe sammenheng mellom manifeste holdninger til innvandring og arbeidsledighetsutfall og jeg må i dette tilfelle stå ved nullhypotesen. Dette betyr imidlertid ikke at holdninger ikke kan ha effekt på arbeidsledighetstall i norske kommuner. Midtbøen og Rogstad (2012) viser at sjansen for å få jobbintervju er 12 prosent lavere dersom du søker jobb med et navn med opphav fra Asia eller Afrika, hvilket retningen i koeffisienten i den enkle modellen kan antyde dog uten statistisk signifikans. I og med at det finnes et tydelig skille i litteraturen mellom manifeste holdninger og implisitte holdninger, er det nærliggende å tenke seg at fordelingen mellom manifeste og implisitte holdninger ville fordelt seg annerledes. Veien fra manifeste holdninger til diskriminering fortøner seg nødvendigvis ikke som et en-til-en-forhold, fordi det kan være at adferdsmønsteret fortøner seg annerledes enn hva selvrapporterte holdninger skulle tilsi. Det kan være flere årsaker til dette. Det kan for eksempel hende at respondentene ser på seg selv som mer tolerante enn de egentlig er når de

blir konfrontert med en situasjon som krever å ta stilling til en potensiell arbeidstaker eller medarbeider. Slik som er redegjort for i kapittel 3.1.2 finnes det dissonans mellom implisitte og manifeste (eksplisitte holdninger). I det amerikanske studie går det frem at aktiviteten i amygdala slår ut i negativ forstand når mennesker blir konfrontert med mennesker fra som ser annerledes ut, har andre skikker eller man av kulturelle årsaker ikke identifiserer seg med. På den måten kan vi ikke konkludere med at holdninger i lokalmiljøet har noe innvirkning på arbeidsledighet hos innvandrere. Det kan derimot bety at manifeste holdninger ikke vil ha innvirkning på den økonomiske integreringen i norske kommuner.

7.2 Hypotese 2

H2: Innvandrere vil bli bedre økonomisk integrert i kommuner med lav Frp-oppslutning

Denne hypotesen får ikke uforbeholdent medhold i mine analyser. I den enkle modellen er ikke koeffisienten signifikant, men peker i den retning av at, jo høyere Frp-oppslutning det er i kommunene, jo høyere arbeidsledighet er det. I The Unonditional Change Score Model er koeffisienten negativ. Jo høyere forandringsverdi Frp-oppslutning, jo lavere forandringsverdi er det i arbeidsledighet blant innvandrere. Denne er heller ikke signifikant og det er heller ikke mulig å trekke noen slutninger fra denne modellen hva gjelder Frp-oppslutning. The Static Score Model er i henhold til hypotesen, både målt med forandring i Y og når Y er målt med verdier fra T. Denne viser at jo høyere Frp-oppslutningen er jo høyere er arbeidsledigheten i kommunen. Denne er signifikant på 10 prosent-nivå. Således er dette en indikator som kan virke bekreftende på hypotesen. I The Describe Time Model-analysen er ikke Frp-oppslutningsvariabelen signifikant, og oppgaven kan ikke trekke noen slutninger hva gjelder Frp-oppslutnings innvirkning på deltagelse i arbeidsmarkedet. Dette kan bety at holdningsmønstre vil variere fra kommune til kommune, grunnet ulike erfaringer som spres, i henhold til Rogers (1993) tese om spredning av holdninger. Frp-oppslutningsvariabelen er heller ikke like konfronterende som holdningsindeksen. Og kan således oppfattes som et bedre mål på holdninger til innvandring i og med at den er i stand til å fange flere nyanser i holdninger til innvandring. Således kan det tenkes at en slik form for proxy er bedre til å predikere adferd enn en holdningsvariabel hvor respondentene blir konfrontert med to relativt polariserende utsagn som de må stille seg enig eller uenig til. På den andre siden kan Frp-oppslutning fange opp mange andre aspekter enn innvandring. Frp-profilerer seg på en rekke

andre politikkområder, som eldreomsorg, skattepolitikk og samferdsel som medfører at Frp-oppslutning som proxy ikke nødvendigvis vil ha god begrepsvaliditet som holdningsvariabelen ville kunne tilby. Dette kan indikere at høyere Frp-oppslutning fasiliteter et miljø hvor innvandrere i mindre grad tilrettelegger for inkludering av innvandrere på arbeidsmarkedet. Dette kan ha sin forklaring i både diskriminerende adferd blant folk i rollen som «ansettere». I og med at det bare finnes et fåtall mennesker i kommuner som ansetter kan denne forklarings nødvendigvis ikke fanges nøyaktig opp i min analyse. Det kan også forklares av at høyere Frp-oppslutning indikerer mer generell diskriminerende adferd blant arbeidstagere så vel som arbeidsgivere og således skaper sosialpsykologiske inntrykk av hva slags mennesker innvandrere er. Ekskludering av innvandrere fra den sosiale sfæren i kommunene kan virke å være determinert av andelen i kommunene som stemmer Frp. I henhold til hva som er redegjort for av om stereotypier vil høyere Frp-oppslutning indikere andre stereotypier blant innbyggere enn hvilke stereotypier som er gjelden hos kommuner med relativt lavere oppslutning. Således vil holdninger spre seg annerledes i Frp i kommuner hvor Frp har forholdsvis høy oppslutning enn i kommuner hvor Frp har relativt lav oppslutning. Dersom en tenker seg at alle norske kommuner blir konfrontert med et utsagn hvor noen sier «innvandrere, de er gode arbeidstakere» vil funnen i The Static Score Model indikere at antall rejtors, adoptors fordele seg forskjellig, og således vil flere være rejtors i en kommune med relativt høyere Frp-oppslutning. På den andre siden er det utfra analysene vanskelig å etablere kausalitet i og med at The Discrit Time Model ikke viser noen signifikante funn hva gjelder Frp-oppslutnings påvirkning på arbeidslivet. Det kan likevel tenkes at endring i arbeidslivsdeltagelse samt arbeidslivsdeltagelse i T skyldes forhold som finner sted i T, og ikke i T-1. Skjønt denne forklaringen kan ikke uforbeholdent støttes av analysene min i og med at det bare er The Static Score som er som signifikant støtter hypotesen. Man kan derimot anta at det finnes et forhold mellom holdninger, belyst gjennom FRP-oppslutningsvariablene til innvandreres deltagelse i arbeidsmarkedet

7.2 Hypotese 3

H3: Innvandrere vil bli bedre økonomiskintegert over tid i takt med at holdninger blir mer positive

Utfra den deskriptive statistikkdelen går det frem at arbeidsledigheten blant innvandrere går opp med 0,8 prosentpoeng fra T-1 til T. Samtidig ser vi at arbeidsledighetsnivået eksklusivt

innvandrere har gått ned. Det er således nærliggende å tro at nedgangen i arbeidsledighet ikke kan skyldes økonomiske hensyn. Samtidig som vi ser at forandringstallet til Frp-oppslutningsvariabelen går ned. Holdningsvariabelen går også ned, men så lite at det ikke er av substansiell betydning. Så langt kan det tyde på at denne hypotesen må forkastes i og med at tallene som arbeidsledighetstallene er stikk i strid med hypotese tre. Frp-oppslutning går ned som forventet men det ser ikke ut til å føre til en økning i arbeidslivsdeltagelse hos innvandrere. Dersom vi ser på de modellene som anvender avhengig variabel i forandringstall kan vi forkaste The Unconditional Change Score Model, fordi Frp- oppslutningskoeffisienten ikke er signifikant. The Static Score Model med avhengig variabel på forandringstall er signifikant i trå med hypotesen. Her kan det se ut som Frp-oppslutning er positivt korrelert med arbeidsledighet blant innvandrere. Jo høyere Frp-oppslutning i T jo større positiv forandring, blant innvandrere. Sagt på en annen måte blir arbeidsledigheten blant innvandrere høyere i kommuner som har høy Frp-oppslutning i. I så måte kan dette virke bekreftende på hypotesen. Hellevik og Hellevik (2017) viser at holdninger blir bedre over tid. Når Frp oppslutningen blir lavere er dette en indikasjon på hva på hva Hellevik og Hellevik (2017) har kommet frem til. Det forventes at adferden til mennesker i lokalsamfunnet skal bli bedre i takt med holdningene som innbyggerne i kommunen har. Frp-oppslutning viser at den har en positiv effekt på arbeidsledighetsnivået (altså at det blir høyere). Og således kan vi si at holdninger kan ha negativ effekt på utviklingen av økonomisk integrering. I og med at Frp-variabelen ikke har noe spekter fra positivt til negativt er det vanskelig å trekke slutninger hva gjelder holdningers direkte påvirkning på arbeidsledighet hos innvandrere, fordi det er vanskelig å stadfeste hvorvidt lav Frp-oppslutning er en indikator for gode holdninger,

7.4 Opinionens påvirkning på økonomisk integrering

Hvordan påvirker holdninger til innvandrere, økonomisk integrering i Norge, og Kan Frp oppslutning forklare arbeidsledighetsraten blant innvandrere i norske kommuner?

Holdninger til innvandring kan se ut til å ha en effekt spesielt tatt Frp-oppslutningsvariabelens påvirkning i T i betraktning. Det må igjen understrekes at dette nødvendigvis ikke er et perfekt mål for holdninger når begrepsvaliditeten til variabelen ikke er optimal, på tross at den er vel begrunnet i teoridelen av oppgaven. Når Frp-oppslutningen øker blir også arbeidsledigheten i kommunene høyere. Dette funnet kan bekreftes i The Static Score Model. Tatt de andre modellen i betraktning ser ingen av disse til å vise noen signifikant effekt. Dette

kan tyde på at det finnes en sammenheng, men å determinere hvor sterk eller hvilken retning den har kan ikke fastslås i denne analysen. Hva gjelder hvordan Frp-oppslutning kan forklare arbeidsledigheten blant innvandrere, er begrepsvaliditetsproblemet borte. Og det virker mere åpenbart at Frp-oppslutning er assosiert med arbeidsledighet blant innvandrere i noen grad. Det kan virke som opinion spiller en rolle hva gjelder å bestemme økonomiske integreringsutfall. Når dette, er sagt trengs det mer forskning for å kunne fastslå hvordan og i hvor stor grad opinion kan virke diskriminerende eller ekskluderende for innvandrere på arbeidsmarkedet. I konklusjonkapittelet skal jeg redegjøre for hvordan forskningsbidraget passer inn i litteraturen

8. 0 Konklusjon

Denne oppgaven har hatt til hensikt å undersøke holdningers påvirkning på økonomisk integrering av innvandrere i norske kommuner. Det teoretiske rammeverket til oppgaven skissert diskriminering og sosialekskludering som de to prosessen som kan forklare hvordan holdninger kan ha påvirkning på økonomisk integrering. Jeg kom således frem til følgende problemstilling *Hvordan påvirker holdninger til innvandrere, økonomisk integrering i Norge, og Kan Frp oppslutning forklare arbeidsledighetsraten blant innvandrere i norske kommuner?* Jeg har anvendt paneldata, hvor jeg har avgrenset to paneler. Funnene av analysene jeg har gjennomført er inspirert av de som skisseres opp i kapittel 2 av Finkels *Causal analysis of panel data* samt en enkel OLS-regresjon. Funnen i analysene mine er kan på gjennomgående måte gi etablere noen sikker kobling mellom holdninger til innvandrere og økonomiske integreringsutfall. Satt i lys av Midtbøens (2014) funn som finner at andre generasjons innvandrere har mindre sjanse for å bli innkalt til på jobbintervju enn søkere fra majoritetsbefolkningen er det mulig å se for seg at manifeste holdninger, eller de holdningene som kommer til uttrykk gjennom en survey undersøkelse ikke nødvendigvis fanger opp det reelle holdninger, slik er det mulig å hentyde at implisitte holdninger kan forklare arbeidsdeltagelse hos innvandrere (Midtbøen 2014). Likevel er det enkelte funn som hentyder at det finnes et forhold mellom Frp-oppslutning i norske kommuner og arbeidslivsdeltagelse hos innvandrere. Funnene i The Statc Score Model indikerer at høyere Frp-oppslutning i kommunen vil føre til høyere arbeidsledighet både når Frp-oppslutning i T er målt oppimot forandringstall og tall i T på arbeidsledighet blant innvandrere. I og med Frp-oppslutning kan leses som et uttrykk for innvandrings skeptiske holdninger slik jeg har hatt til hensikt og etablerer i kapittel 3.2.3. Kan dette tolkes som at holdninger vil kunne skape et miljø som i noen grad ikke tilrettelegger for innvandreres mulighet til å tilegne seg arbeid i kommune de er bosatt. På den måten kan det konkluderes med at det finnes antydninger til at opinion har en påvirkning på arbeidslivsdeltagelse og således økonomisk integrering i Norge. Innvandreres deltagelse i arbeidslivet blir ikke i bedre i takt med at holdninger blir bedre. Dette kan ha sin forklaring i økonomiske forhold sett i lys av arbeidsledighet eksklusive innvandrere i alle modellene er signifikant. Dersom vi kontrollerer for dette ser vi likevel at FRP-oppslutning fører til mer positiv forandring i arbeidsledighet. Hvilket er i trå med hypotese 3.

Det er nærliggende å spørre seg hvordan forskningsbidraget mitt passer inn i litteraturen som omhandler diskriminering imot innvandrere. Sett i lys av de svenske forskningsbidragene som er presentert i kapittel 2 kan vi se at funnene mine i noen grad gjenspeiler funnene i til Larsen og Weisamen (2008). Holdninger er en determinant hva gjelder lønn hos innvandrere. Kan enkelte av funnene i undersøkelsen min tyde på at holdninger vil være determinant hva gjelder arbeidslivsdeltagelse hos innvandrere. Min studie skiller seg fra Larssens og Wesman (2008) ved å bruke deltagelse og ikke lønn som avhengig variabel. Det finnes derimot ingen studier som måler hvordan manifeste holdningers påvirkning på arbeidslivsdeltagelse i Norge.

I det norske materialet finner Midtbøen og Rogstad (2012) ut i sin diskriminering rapport at innvandrere har mindre sjanse for å bli innkalt til intervju enn majoritetsbefolkningen. Midtbøen og Rogstad går i større fra rett på problemet og undersøker diskriminering direkte og får således undersøkt de kausale mekanismene i større grad enn min studie. På den andre siden lar mitt forskningsdesign det mulig å undersøke hvordan sosial ekskludering kan være en forklaringsmekanisme i tillegg til diskriminering, som en den logikken Midtbøen og Rogstad med hell lener seg på i deres forklaring på diskriminering. Som Maxwell belyser i *Ethnic Minority Migrants in Britain and France* (2012) trekker han frem ekskludering i tillegg til diskriminering som en av barriere for integrering. Det er disse barrierene jeg har hatt til hensikt å gå å undersøke. En svakhet med min studie er at det disse to forklaringslogikkene ikke lar seg skille. Ekskludering kan i større grad en diskriminering forårsake sosiale barrierer fordi innvandrere ikke blir inkludert i den daglige sfæren i lokalsamfunnene. Slike mekanismer kan i større grad la seg inspisere dersom man anvender tall for holdninger som gjelder for hele kommunen og ikke bare arbeidsgiver, slik denne analysen har hatt til hensikt å gjøre.

8. 2 Veien videre

I denne studien har jeg sett på innvandringsbegrepet generelt. Slik danner dette studie et bilde av hvordan den norske befolkningen forholder seg til innvandrere generelt. Dette kan være noe problematisk i og med at innvandrere ikke er en homogen gruppe. Innvandrere kan deles opp i flere kategorier, som for eksempel arbeidsinnvandrere fra EØS-land, flyktninger og innvandrere som kommer som resultat av familie gjenforening. Det kunne i videre studier av dette temaet vært interessant å dele opp arbeidsledighet inn i slike kategorier for å undersøke om de forskjellige innvandrergroppene blir ekskludert eller diskriminert på

arbeidsmarkedet i forskjellig grad. Eksempelvis, er det mulig å forestille seg at innvandrere fra Afrika og Asia blir diskriminert eller ekskludert i høyere grad enn innvandrere fra Europa. Dette har sin årsak i at innvandrere fra Asia og Afrika har andre identitetsmarkører enn innvandrere fra Europa. Når skikker og normer skiller seg mer fra nordmenns væremåte vil dette teoretisk sett danne større grobunn for fordommer og således også diskriminerende adferd. Det finnes også økonomisk grunner til at det er hensiktsmessig å dele innvandrere inn i forskjellig kategorier. Når en arbeidsinnvandrer søker utvandrer fra sitt respektive land vil han gjennom arbeidstillatelse allerede kunne ha sikret en kontrakt på den det norske arbeidsmarkedet. Slik er det mulig å forvente at arbeidsledighet blant denne gruppen innvandrere i Norge vil være veldig lav og i langt lavere grad være påvirket av holdninger i lokalbefolkningen.

Jeg har i min oppgave utelukkende sett på økonomiskintegrering. Det er nærliggende å tro at de samme mekanismene som gjelder økonomiskintegrering også kunne vært utslagsgivende på de andre underfasettene av integrering. Dersom holdninger er negative i et nettsted vil det være nærliggende nå tro at det vil være vanskeligere å danne tette bånd med lokalbefolkningen og således vil den det bli en barriere for Sosialintegrering på samme måte som økonomisk integrering. Det er vanskeligere å se for seg direkte årsaker til å at ekskludering vil føre til lavere politisk deltagelse. Det går derimot an å se for seg hvordan ekskludering fra arbeidsliv og det sosiale liv vil kunne påvirke politisk deltagelse. Politisk deltagelse kan være drevet av hvor investert hvert enkelt individ føler seg i samfunnet de lever i. Dersom de blir ekskludert eller diskriminert kan dette ha konsekvenser for hvor politisk aktive de vil være.

Litteraturliste

- Aardal, Bernt. «Politiske verdier og stemmegivning.» I *Valg og velgere: en studie av stortingsvalget 2013*, av Bernt Aardal og Johannes Bergh, 76-202. Oslo: Cappelen akademiske, 2014.
- Akkerman, Tjitske, og Anniken Hauglund. «Women and children first! Anti-immigration parties and gender in Norway and the Netherlands.» *Patterns of Prejudice*, 29 Marsj 2007: 197-214.
- Andersen, Jørgen Goul, og Tor Bjørklund. «Scandinavia and the Far Right.» I *The far right in Europe: An Encyclopedia*, av David Peters og et al, 147-163. Green Wood: Greenwood Publishing, 2008.
- Bakanic, Von. *Prejudice: Attitudes about Race, Class, and Gender*. Upper Saddle River, New Jersey: Pearson Education. Inc, 2009.
- Barossa, Julia, og Caroline Rooney. «Fortress Hypochondria: Health and Safety.» I *Nationalism Body Politics*, av Austad Lene. London: Karnac Book ltd, 2014.
- Bask, Miia. «Welfare Problems and Social Exclusion Among Immigrants in Sweden.» *European Sociological Review*, 01 Februar 2005: 73-89.
- Bohman, Andrea. «Who's Welcome and Who's Not? Opposition towards Immigration in the Nordic countries, 2002 -14.» *Nordic Political Science Association*, 2018: 283-306.
- Brocman, Grete, og Anniken Haugland. «Migrants in the Scandinavian Welfare State.» *Nordic Journal of Migration Research*, 2011: 13-24.
- Bryman, Alan. *Social Research Methods*. Oxford: Oxford University Press, 2016.
- Børzel, Tanja, og Thomas Risse. «Notes and Comments: Revisiting the Nature of the Beast - Politicization, European Identity, Post functionalism: A comment on Hooghe and Marks.» *British Journal of Political Science*, 1 January 2009, Vol 39 . utg.: 271-220.
- Card, David, Christian Dustman , og Ian Preston. *Understanding attitudes to immigrants: The migration and minority module of the European Social Survey*. Discussion Paper, London: Center for Research and Analysis of Migration, 2005.
- Christophersen, Knut-Andreas. *Introduksjon til Statistisk Analyse*. Oslo: Gyldendal Akademiske, 2012.
- Cohen, Artur. *Attitude Change and Social Influence*. New York: Basic Books, 1964.

- Esping-Andersen, Gøsta. *The Three Worlds of Welfare Capitalism*. Princeton: Princeton University Press, 1990.
- Finkel, Steven. *Cusual Analysis with Panel Data*. Thousand Oaks: Sage Publications, 2011.
- Greenwald, Anthony, McGhee Debbie, og Jordan Swartz. «Measuring Individual Differences in Implicit Cognition: The Implicit Association Test.» *Journal of Personality and Social Psychology*, 1998: 164-14809.
- Gundersen, Frants, og Jukvam Dag. *Innledning i senterstruktur og sentralitet og BA-region*. Rapport, Oslo: Norsk institutt for by-og regionsforskning, 2013.
- Hampshire, James. *The politics of Immigration: Condradictions of the Liberal State*. Cambridge: Polity Press, 2013.
- Hargreaves, Alec G, og Jeremy Leaman. *Racism, Ethnicity and Politics in Contemporary Europe*. London: Edward Elgar Publishing, 1995.
- Hellevik, Ottar. «Norsk Monitor.» Ipsos Mori, 2001.
- . «Norsk Monitor.» Ipsos Mori, 2005.
- . «Norsk Monitor.» Ipsos Mori, 2007.
- . «Norsk Monitor.» Ipsos Mori, 2009.
- . «Norsk Monitor.» Ipsos Mori, 2011.
- . «Norsk Monitor.» Ipsos Mori, 2013.
- . «Norsk Monitor.» Ipsos Mori, 2003.
- . «Norsk Monitor.» Ipsos Mori, 2015.
- Hellevik, Ottar, og Tale Hellevik. «Uvikling i synet på innvandrere og innvandring i Norge.» *Tidskrift For Samfunnsforskning*, 2017: 250-275.
- Hello, Evelyn, Peer Scheepers, og Peeters Slegers . «Why the more educated are less inclined to.» *Ethnic and Racial Studies*, 17 Februar 2006: 959-985.
- Hum, Derek, og Wayn Simpson. «The Deteriorating Economic Welfare of Canadian Immigrants.» *Canadian Journal of Urbn Reserch*, 2004: 25-45.
- Ingelhart, Rondald. *Culture Shift in Advanced Industrial Society*. Princeton: Princeton University Press, 1990.
- Joppke, Christian, og Eva Morawsak. *Towards Assimilation and Citizenship - Immigrants in Liberal Nation Statrs*. Hampshire, New Yorke: Palgrave McMillan, 2003.

- Kriesi, Hanspeter, Edgardo Grande, Romain Lachat, Martin Deolezal, Simon Borncheier, og Timotheos Frey. «Western European Politics in the Age of Globalization.» *European Journal of Political Research*, 30 Oktober 2006, Vol 45. utg.: 921-956.
- LaPiere, Richard T. «Attitudes VS Actions.» *Social Forces* Vol 13, nr. Issue 2 (1934): 230-237.
- Lund, Torleif. *Innføring i Forskningsmetodologi*. Oslo: Fagbokforlaget, 2002.
- Maxwell, Rashad. *Ethnic Minority Migrants in Britain and France*. Cambridge: Cambridge University Press, 2012.
- Midtbøen, Arnfinn. «Discrimination of the Second Generation: evidence from a Field of Experiment in Norway.» *Journal of International Migration and Integration*, 2014.
- Norsk Senter For Forskningsdata. «NSDs Kommunedatabase.» Norsk Kommunedatabase, 2019.
- NOU 2. *Langsiktige konsekvenser av høy innvandring*. Norsk Offentlig Utvalg, Oslo: Den Norske Regjering, 2017.
- Pettigrew, Thomas F, og et al. «Recent Advances in the intergroup contact theory.» *International Journal of Intercultural Relations*, 1 May 2011, Vol 35. utg.: 271-280.
- Regjering, Den Norske. www.regjeringen.no. 04 Februar 2019. <https://www.regjeringen.no/no/tema/kommuner-og-regioner/regionreform/regionreform/nye-fylker/id2548426/> (funnet May 12, 2019).
- Rogers, Everett. *Diffusion of Innovation*. Toronto, New York, London, Sidney: The Free Press, 2003.
- Rogstad, Midtbøen, og Arnfinn Midtbøen. *Diskrimineringens omfang og årsaker - Etniske minoriteters tilgang på det norske arbeidsliv*. Rapport, Oslo: Institutt for samfunnsforskning, 2012.
- Rokeach, M. *The nature of human Values*. New York: US: Freedompress, 1973.
- Rudman, Laurie. «Sources of Implicit Attitudes.» *American Psychological Society*, 1 April 2004: 79-82.
- Rydgren, Jens. «The Sociology of the Radical Right.» *Annual Review of Sociology*, 11 August 2007: 241-262.
- Smith, Antony. *National Identity*. Las Vegas: University of Nevada Press, 1991.
- SSB. *Statistisk Sentral Byrå*. 1 Februar 2019. <https://www.ssb.no/statbank/table/07115/> (funnet Februar 1, 2019).

Tronstad, Kristian Rose. *Introduksjonsprogram for flyktninger i norskekommuner*. Rapport, Oslo: Norsk institutt for by-og regionsforskning, 2015.

Weisman, Gisela, og Birthe Larsen. *Do Attitudes Towards Immigrants MATter*. Working Paper, Stockholm: The Stockholm University Linnaeus Center for Integrational Studies, 2008.

Åslund, Olof, og Dan-Olof Rooth. «Shifts in attitudes and labour marked discrimination: Swedish Experiences after 9-11.» *Journal of Population Economics*, 1 November 2005, Vol 18. utg.: 603-629.

Vedlegg

1.1 Oversikt over enheter i analysen

Komnr	Kommune	Komnr	Kommune	Komnr	Kommune	Komnr	Kommune
101	Halden	216	Nesodden	402	Kongsvinger	522	Gausdal
104	Moss	217	Oppegård	403	Hamar	528	Østre Toten
105	Sarpsborg	219	Bærum	412	Ringsaker	529	Vestre Toten
106	Fredrikstad	220	Asker	415	Løten	532	Jevnaker
119	Marker	221	Aurskog- Høland	417	Stange	533	Lunner
122	Trøgstad	226	Sørum	419	Sør-Odal	534	Gran
123	Spydeberg	227	Fet	420	Eidsskog	536	Søndre Land
124	Askim	228	Rælingen	423	Grue	538	Nordre Land
125	Eidsberg	229	Enebakk	425	Åsnes	542	Nord-Aurdal
127	Skiptvedt	230	Lørenskog	427	Elverum	602	Drammen
128	Rakkestad	231	Skedsmo	428	Trysil	604	Kongsberg
135	Råde	233	Nittedal	429	Åmot	605	Ringerike
137	Våler	234	Gjerdrum	437	Tynset	612	Hole
138	Hobøl	235	Ullensaker	501	Lillehammer	616	Nes
211	Vestby	236	Nes	502	Gjøvik	627	Røyken
213	Ski	237	Eidsvoll	516	Nord-From	620	Hol
214	Ås	238	Nannestad	520	Ringebu	623	Modum
215	Frogn	301	Oslo	521	Øyer	624	Øvre Eiker

Komnr	Kommune	Komnr	Kommune	Komnr	Kommune	Komnr	Kommune
625	Nedre Eiker	819	Nome	1032	Lyngdal	1224	Kvinneherad
627	Røyken	821	Bø	1037	Kvinesdal	1228	Odda
628	Hurum	822	Sauherad	1101	Eigersund	1235	Voss
701	Horten	826	Tinn	1102	Sandnes	1238	Kvam
702	Holmestrand	834	Vinje	1103	Stavanger	1243	Os
704	Tønsberg	901	Risør	1106	Haugesund	1244	Austevoll
706	Sandefjord	904	Grimstad	1119	Hå	1245	Sund
709	Larvik	906	Arendal	1120	Klepp	1246	Fjell
711	Svelvik	914	Tvedestrand	1121	Time	1247	Askøy
713	Sande	919	Froland	1122	Gjesdal	1253	Osterøy
714	Hof	926	Lillesand	1124	Sola	1256	Meland
716	Re	928	Birkeland	1127	Randaberg	1259	Øygarden
719	Andebu	937	Evje og Hornnes	1130	Strand	1263	Lindås
720	Stokke	1001	Kristiansand	1133	Hjelmeland	1401	Flora
722	Nøtterøy	1002	Mandal	1134	Suldal	1416	Høyanger
723	Tjøme	1003	Farsund	1146	Sauda	1420	Sogndal
805	Porsgrunn	1004	Flekkefjord	1149	Karmøy	1432	Førde
806	Skien	1014	Vennesla	1201	Bergen	1438	Bremanger
807	Notodden	1017	Sogndalen	1211	Etne	1439	Vogsøy
814	Bamble	1018	Søgne	1219	Bømlo	1443	Eid
815	Kragerø	1029	Lindesnes	1221	Stord	1449	Stryn

Komnr	Kommune	Komnr	Kommune	Komnr	Kommune
1505	Molde	1634	Oppdal	1866	Hadsel
1504	Ålesund	1638	Orkdal	1868	Øksnes
1516	Ulstein	1640	Røros	1870	Sortland
1517	Hareid	1648	Strøen	1871	Andøy
1519	Volda	1653	Melhus	1902	Tromsø
1520	Ørsta	1662	Klæbu	1931	Lenvik
1525	Stranda	1663	Malvik	2002	Vardø
1528	Sykkylven	1702	Steinkjer	2003	Vadsø
1529	Skodje	1703	Namsos	2004	Hammerfest
1531	Sula	1714	Størdalen	2012	Alta
1532	Giske	1719	Leksvik	2019	Nordkapp
1534	Haram	1721	Verdal	2020	Porsanger
1535	Vestnes	1804	Bodø	2021	Karasjok
1539	Rauma	1805	Narvik	2025	Tana
1547	Aukra	1813	Brønnøy	2028	Båtsfjord
1548	Fræna	1820	Alstadhaug	2030	Sør-varanger
1554	Averøy	1824	Vefsn		
1560	Tingvoll	1833	Rana		
1563	Sunndal	1837	Meløy		
1601	Trondhjem	1840	Saltdal		
1612	Hemne	1841	Fauske		
1620	Nordf-røya	1860	Vestvågøy		
1624	Rissa	1865	Vågan		

2.0 OLS-Forutsetninger

2.1 Multikollinearitet (VIF-verdier)

2.1.1 The Static Score model

Frp i T	ALEI i T	Andel i T	NAV	Storby	By	Tettsted	Periferi	Lagged Y
1.009	1.285	1.298	1.037	8.665	20.763	46.559	56.124	1.281

Holdninger i T	ALEI i T	Andel i T	NAV	Storby	By	Tettsted	Periferi	Lagged Y	
1.035		1.284	1.298	1.037	8.666	20.760	46.595	56.156	1.309

Frp i T	ALEI i T	Andel i T	NAV	Storby	By	Tettsted	Periferi	Lagged Y
1.009	1.285	1.298	1.037	8.665	20.763	46.559	56.124	1.281

Holdninger i T	ALEI i T	Andel i T	NAV	Storby	By	Tettsted	Periferi	Lagged Y	
1.035		1.284	1.298	1.037	8.666	20.760	46.595	56.156	1.309

2.1.2 Unconditional Change Score Model

Δ Frp	Δ ALEI	Δ Andel	nav	nav1	nav2	nav3	nav4
1.113	1.096	1.201	1.038	8.559	20.912	46.569	55.977

1.1.3 Describe time model

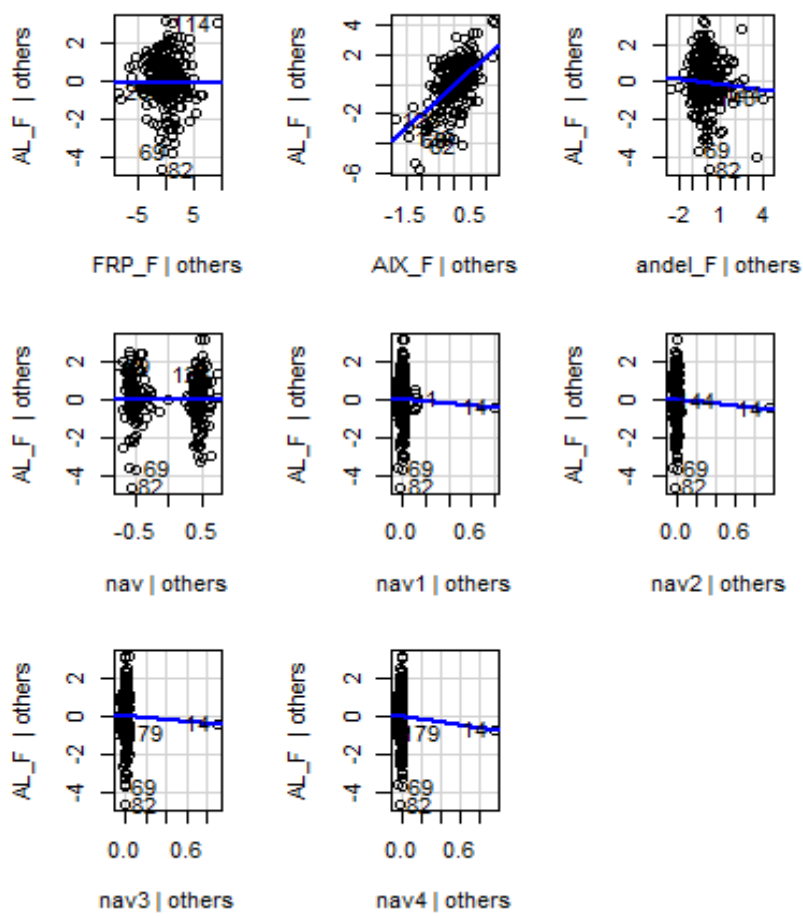
Holdtinger iT-1	Holdninger iT	Andel iT-1	Andel iT	ALEI iT-1	ALEI iT	Lagged Y	NAV	Storby	By	Tettsted	Periferi
1.067	1.049	9.978	9.998	3.457	2.324	1.993	1.066	8.689	21.246	47.506	57.340

Holdtinger iT-1	Holdninger iT	Andel iT-1	Andel iT	ALEI iT-1	ALEI iT	Lagged Y	NAV	Storby	By	Tettsted	Periferi
5.825	5.601	10.440	10.218	3.399	2.344	1.937	1.060	8.749	21.817	47.991	57.822

2.2 Linearitet

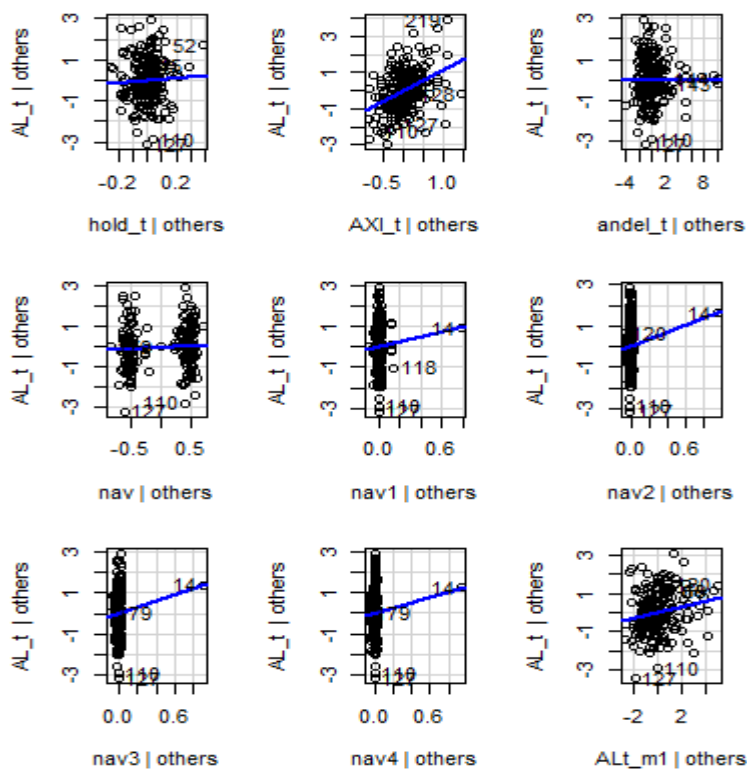
2.2.1 The Unconditional Change Score Model

Added-Variable Plots

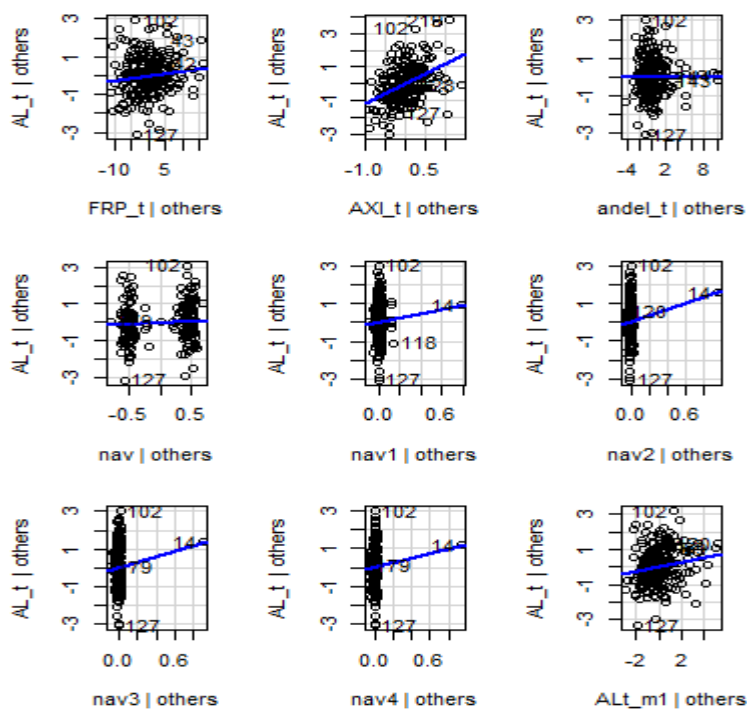


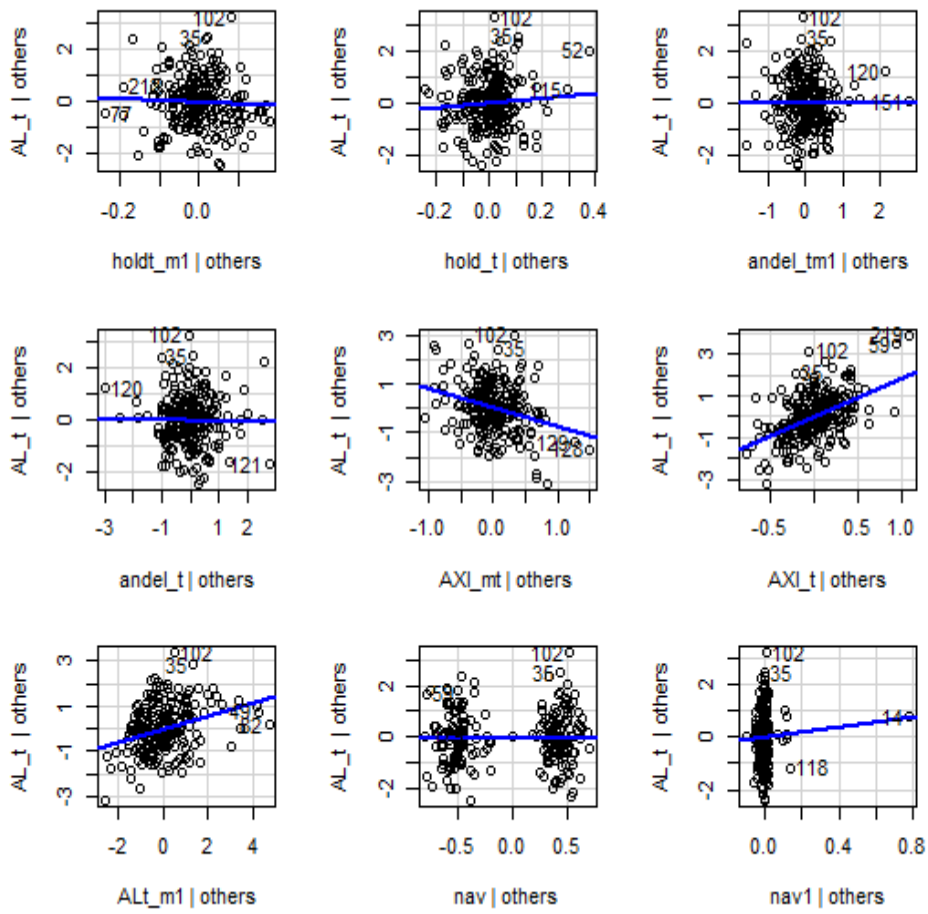
2.2.2 Static Score model

Added-Variable Plots

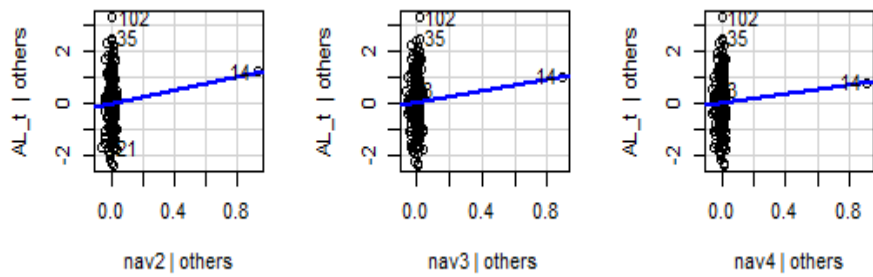


Added-Variable Plots





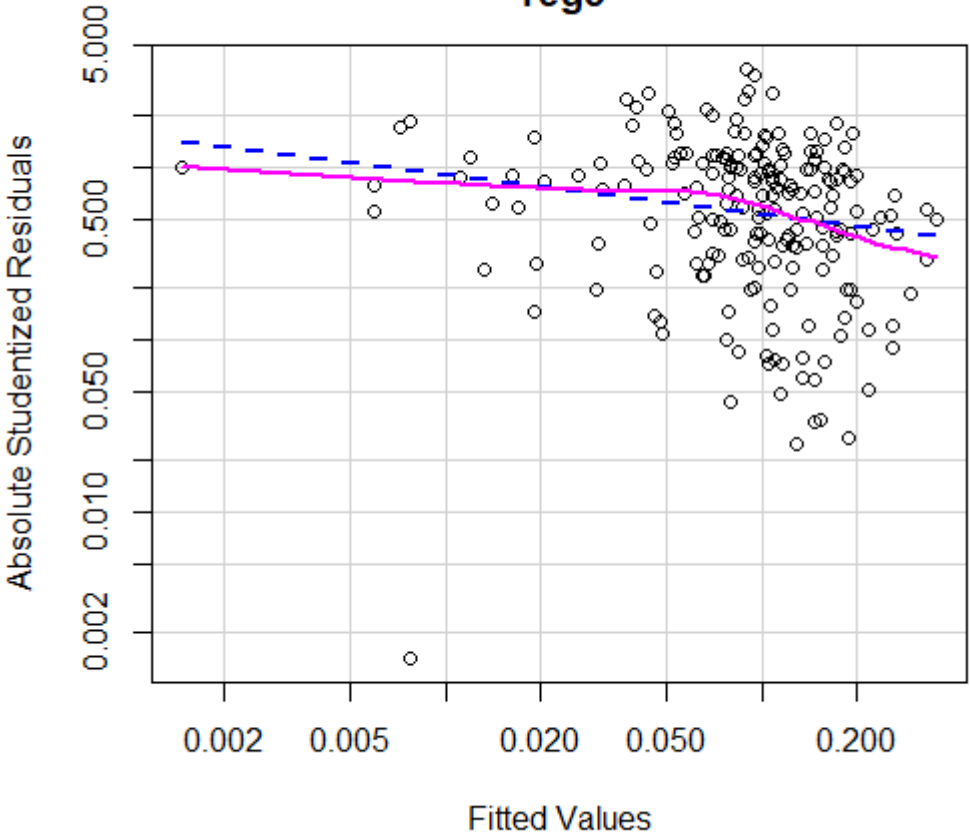
Added-Variable Plots



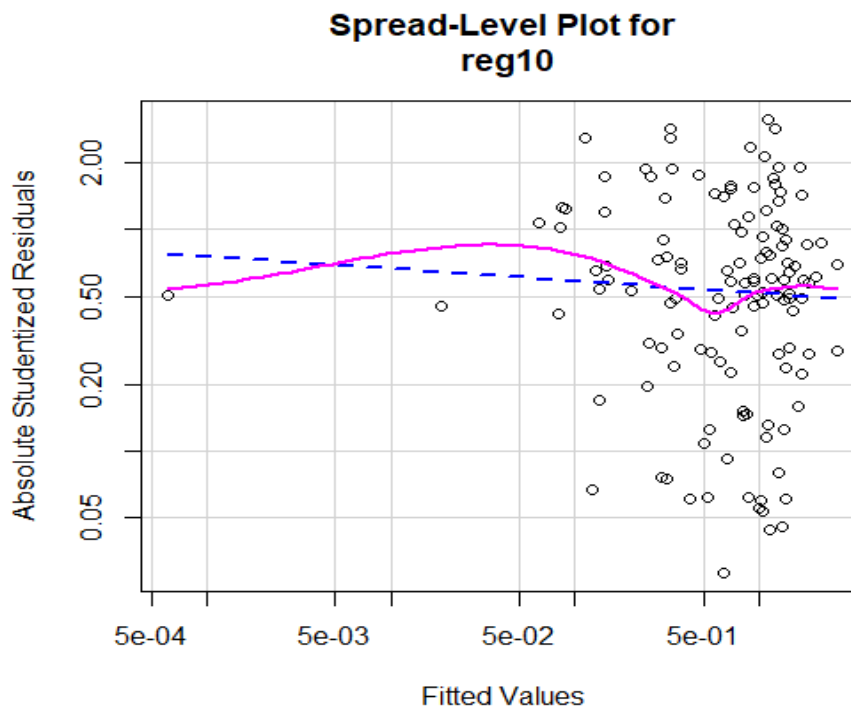
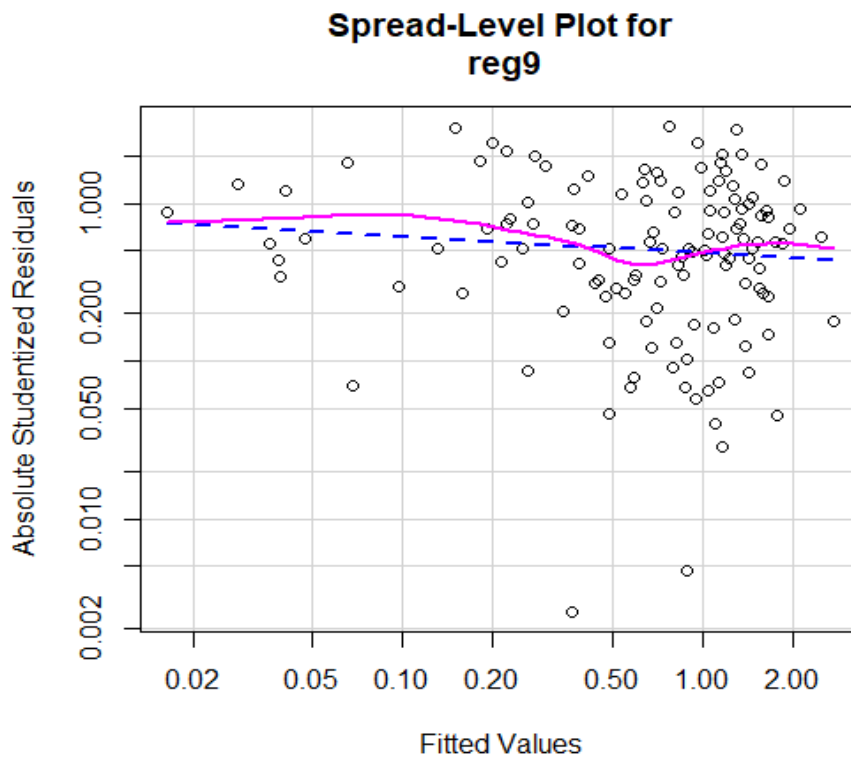
2.3 Homoskedastisitet

2.3.1 Unconditional Change model

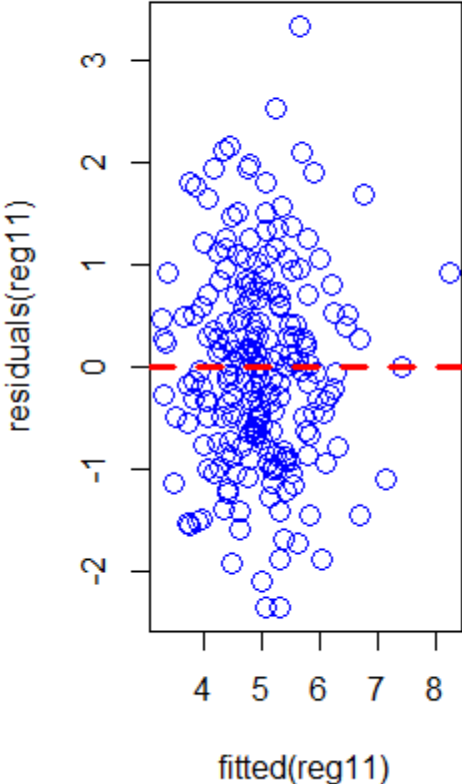
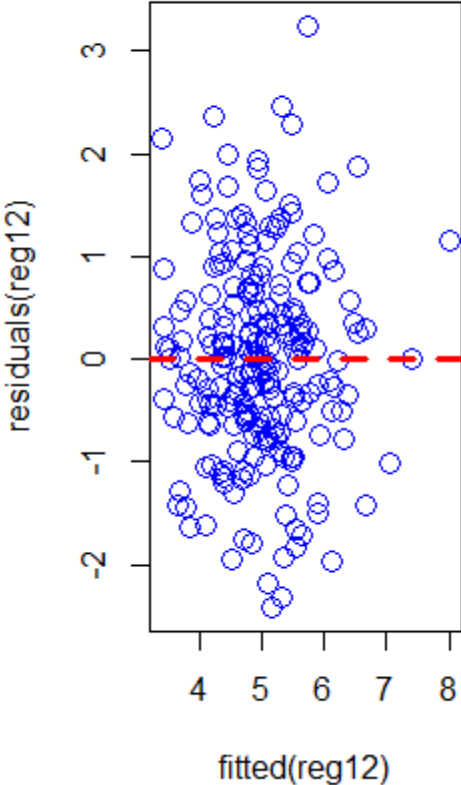
Spread-Level Plot for reg5



2.3.2 Static Score model

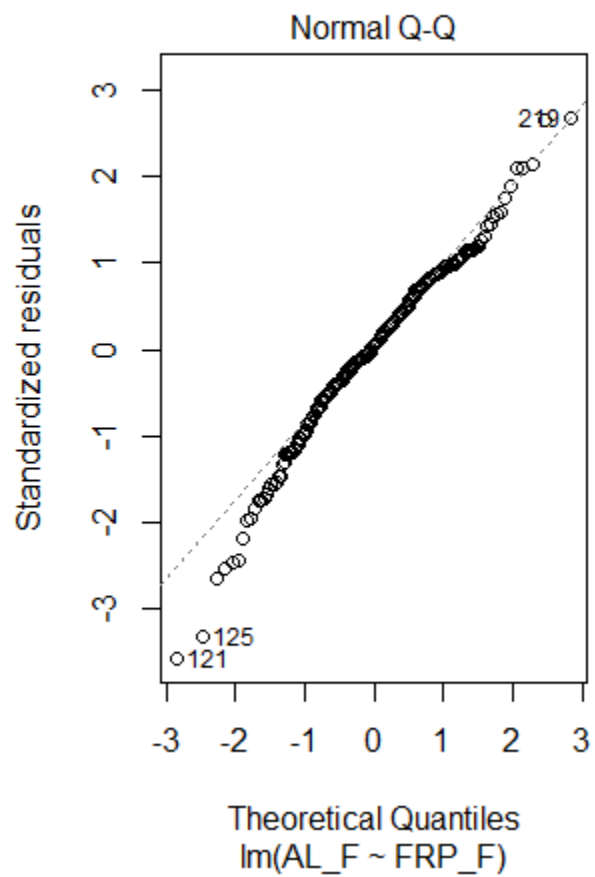


2.3.3 Descrete Time Model

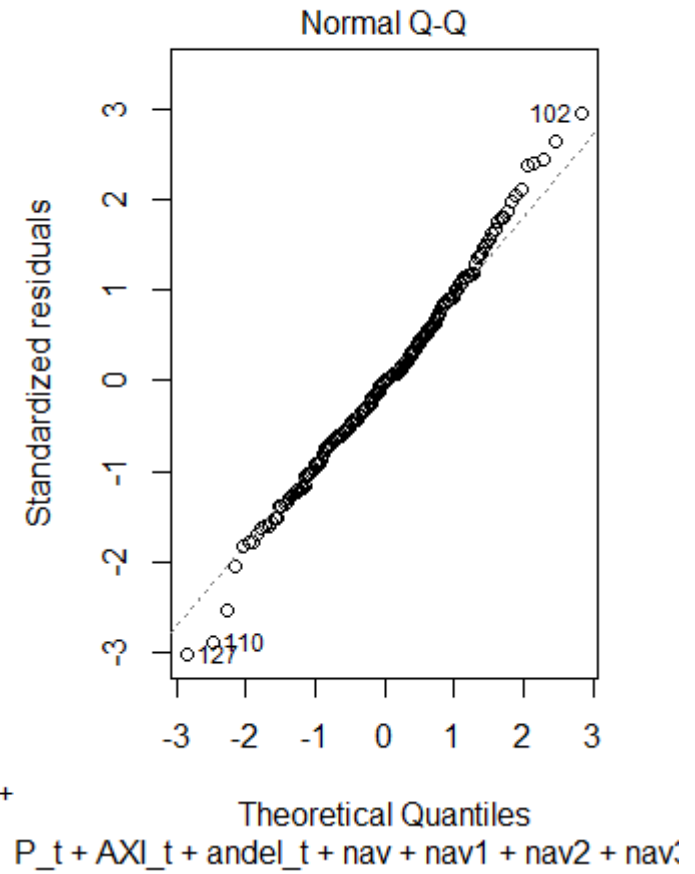
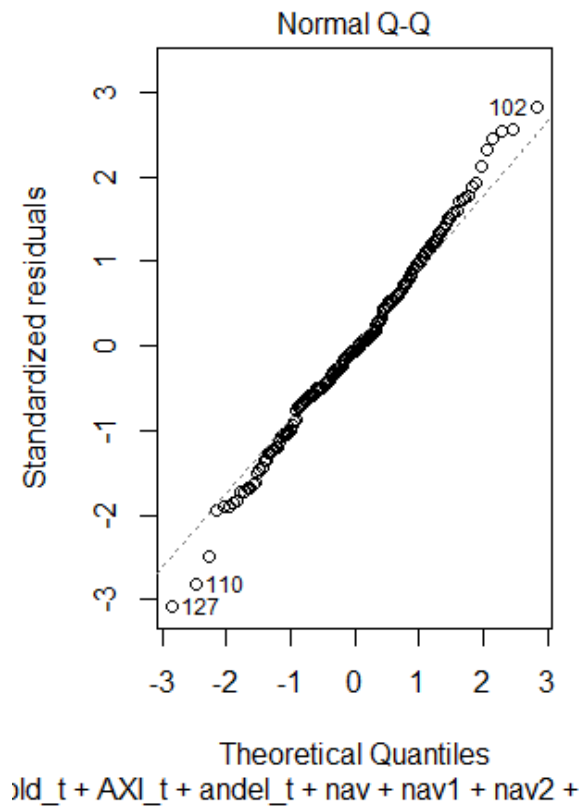


2.4 Normalfordelte restledd

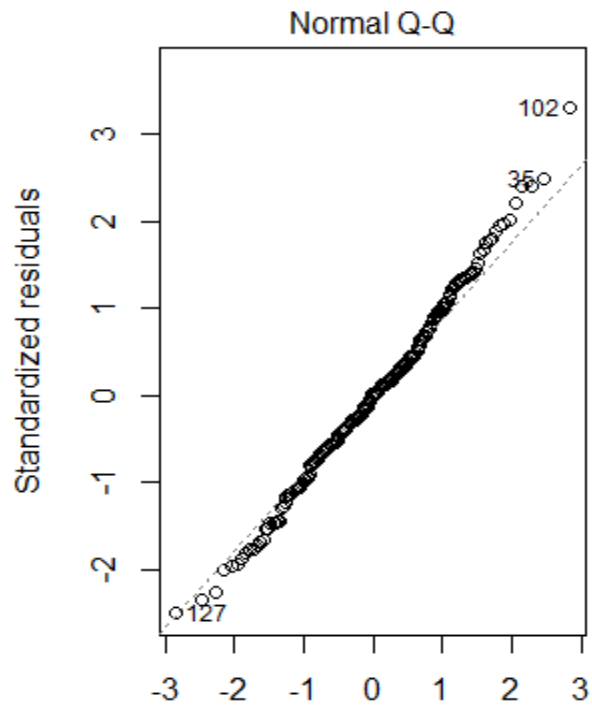
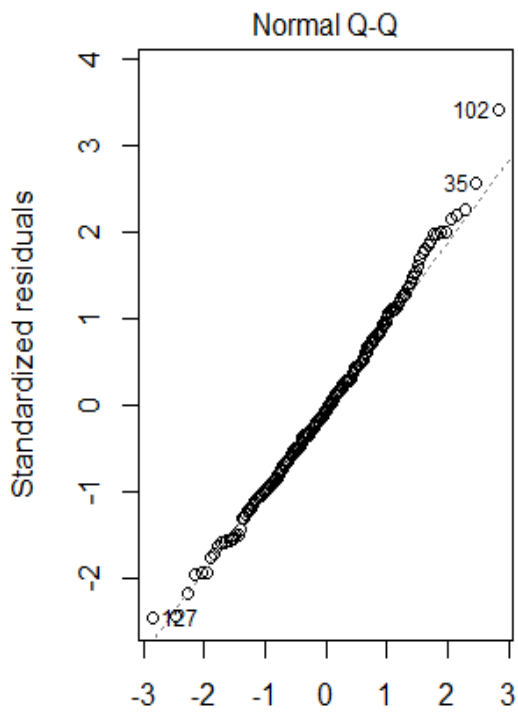
2.4.1 Unconditional Change Score Model



2.4.2 Static Score Model



2.4.3 Discrete time model



Theoretical Quantiles

Theoretical Quantiles

$_m1 + FRP_t + andel_tm1 + andel_t + AXI_mt + ft_m1 + hold_t + andel_tm1 + andel_t + AXI_mt +$

3.1 Surveyspørsmål

To personer diskuterer hvilke virkninger det kan få at det er kommet innvandrere fra fremmede kulturer til Norge. Hvem er du mest enig med, A eller B?

A sier: Innvandrerne bidrar til at vi får et større kulturelt mangfold i Norge, med spennende ny mat, musikk, kunst, osv.

B sier: Innvandrernes levemåte passer ikke inn i Norge. De fremmede skikkene er til ulempe for omgivelsene og kan bli en trussel mot norsk kultur. ETT SVAR

Mest enig med A..... 1 Mest enig med B..... 2 Umulig å velge

Hvem er du mest enig med når det gjelder synet på innvandrere, A eller B?

A sier: Innvandrere ønsker å utnytte våre velferdsordninger og få del i goder de ikke selv har vært med på å skape.

B sier: Innvandrere er dyktige og arbeidsomme mennesker som yter et verdifullt bidrag til norsk økonomi og arbeidsliv. ETT SVAR Mest enig med A..... 1

Mest enig med B..... 2 Umulig å velge 3.

4.1 Frekvenstabeller

NAV	Antall
Ja	118
Nei	104

Storby	Antall
Ja	7
Nei	215

By	Antall
Ja	22
Nei	200

Tettsted	Antall
Ja	57
Nei	165

Periferi	Antall
Ja	137
Nei	85