

## Klassebakgrunn, arv og gaver: Hvilken rolle spiller de for oppbygging av formue i ung alder?

### Who gets what and how much do they get? Wealth accumulation early in the life course

Øyvind Nicolay Wiborg

Ph.d., førsteamanuensis, Institutt for sosiologi og samfunnsgeografi, Universitetet i Oslo; forsker II, Senter for profesjonsstudier, Oslo Met – storbyuniversitetet

[oyvind.wiborg@sosgeo.uio.no](mailto:oyvind.wiborg@sosgeo.uio.no)

Marianne Nordli Hansen

Professor, Institutt for sosiologi og samfunnsgeografi, Universitetet i Oslo

[mnhansen@sosgeo.uio.no](mailto:mnhansen@sosgeo.uio.no)

#### SAMMENDRAG

Hva har betydning for hva folk oppnår av goder i livet? Både i forskning og i samfunnsdebatten er svaret ofte utdanning. Artikkelen reiser spørsmål om arv og gaver kan ha større betydning enn det mange tenker seg. Vi reiser spørsmål om hvilke grupper i arbeidslivet som i størst grad overfører formue. Analysene viser at det er store forskjeller etter sosial klassebakgrunn, og at mottakerne samler betydelig mer formue i unge år enn andre. Dette kan tyde på at overføring av formue mellom generasjoner er en strategi for sosial reproduksjon som er spesielt viktig i den økonomiske overklassen.

#### Nøkkelord

formueakkumulasjon, arv- og gaveoverføringer, intergenerasjonell mobilitet, unge voksne, livssjanser

## ABSTRACT

In this study, we examine the association between class background, labour market position and wealth transfers across generations, and its consequences for the accumulation of personal wealth among young adults. Our analyses document not only vast class differences in wealth transfers, but also that young adults who receive transfers accumulate more wealth than those who do not receive inter vivos gifts and inheritances. Such findings may indicate that wealth transfers play a vital role especially among the upper economic classes.

## Keywords

wealth accumulation, inter vivo transfers, inheritance, intergenerational mobility, young adults, life chances

## INNLEDNING

Studier av økonomisk ulikhet dreier seg gjerne om inntekt, men formue får stadig større oppmerksomhet, ikke minst fordi formue er svært ujevnt fordelt (Atkinson & Morelli 2014; Davies 2009; Hansen 2012; Piketty 2014). Det er to hovedkilder til formue: Sparing av egen inntekt og overføringer fra andre, som regel foreldre eller annen nær familie. Slike overføringer kan enten være i form av arv, når foreldrene dør, men foreldre eller andre kan også overføre gaver mens de lever, dette er såkalte *inter vivos* overføringer. Mens middelaldrende med høye inntekter som oftest vil ha muligheter til å spare egen inntekt, vil dette i liten grad gjelde for yngre i etableringsfasen, som gjerne må bekoste utdanning og/eller investere i egen bolig. De som mottar overføringer av formue i ung alder, vil derfor få et forsprang i forhold til de som ikke får det. Dette forspranget kommer til uttrykk på flere måter: Jo større formue, jo mer kan man konsumere, i form av kjøp av kostbare varer. Viktigere kan det være å få muligheter til å investere i bolig som øker i verdi, mens de som ikke får overføringer, ikke får tilsvarende økonomisk gevinst. Formue gir også trygghet for fremtiden, og muligheter til å gjøre usikre, men muligens lønnsomme, investeringer. Dette kan for eksempel være å satse på dyre utdanninger, eller utdanninger med usikre framtidsutsikter, investere i aksjer eller å starte egen virksomhet. Kort sagt, overføring av arv og gaver kan bidra til at økonomisk ulikhet vedvarer over generasjonene.

Viktige spørsmål blir dermed: Hvor vanlig er det blant unge voksne å motta overføringer av formue, og hvilke forskjeller finner vi i akkumulering av formue i ung alder mellom de som har fått og de som ikke har fått arv og gaver? Vi reiser også spørsmål om sammenhengen mellom sosial klassebakgrunn og mottak av arv og gaver. I utgangspunktet er det grunn til å tro at personer med høy klassebakgrunn oftest vil få overføringer gjennom familien, og også motta de største overføringene. Fordi økonomiske transaksjoner, som overføring av formue til barn, kan være mest nærliggende for folk som er orientert mot dette i sin daglige virksomhet, forventer vi også at overføring av formue vil være mest vanlig i familier som har overordnede posisjoner i næringslivet, som bedriftseiere, selvsysselede eller ledere av store virksomheter. For å besvare disse forskningsspørsmålene bruker vi data fra registre som administreres av Statistisk sentralbyrå, som omfatter informasjon om arv og gaver,

yrke og inntekt. For å studere mottak av overføringer og akkumulasjon i etableringsfasen, følger vi hele årskullet født i 1981 fra de er 24 til 31 år.

## ARV OG GAVER

At barna arver foreldrenes formue når de dør er en sosial institusjon som er beskyttet av loven: Det finnes sterke normer om at foreldrene skal etterlate verdiene sine til barna og regler for hvilken minstesum barna skal arve. Foreldre kan også velge å overføre formue til barna i form av gaver mens de lever. I Norge og Norden, så vel som i europeiske og vestlige land som Tyskland, Storbritannia, Frankrike og USA, har det vært en betydelig vekst i private formuer de siste tretti årene (Alvaredo, Atkinson, Piketty, & Saez 2013; Piketty 2011, 2014). Overføringer mellom generasjonene kan derfor få en stadig større betydning for livssjanser og levestandard.

Når arv mottas som middelaldrende vil overføringer over generasjonene ha liten direkte betydning for ens levestandard og økonomiske handlingsrom gjennom livsløpet. Forventninger om fremtidig arv kan likevel fungere som et sikkerhetsnett, slik at man lettere enn de som ikke kan forvente en arv å falle tilbake på kan gjøre risikable investeringer, for eksempel å starte egen bedrift.

Overføring av formue mellom generasjonene vil kunne ha enda større betydning for mottakernes økonomi dersom det er utbredt at dette skjer før foreldrene dør, og kanskje spesielt når barna skal gjøre viktige investeringer i utdanning eller bolig. Studier av overføring av gaver basert på survey-data tyder på at slike *inter vivos* overføringer er relativt vanlige (Albertini & Kohli 2012; Fritzell & Lennartsson 2005; Gale & Scholz 1994), at hyppigheten av gaver og beløpene størrelse øker i takt med foreldrenes inntekt og formue, og avtar med antall barn (Emery 2013), og at beløpene som overføres samlet sett blir svært store. I sin komparative studie av 11 europeiske land viser (Korom 2018) at husholdninger som har mottatt arv og gaver, har betraktelig mer formue enn de som ikke har mottatt slike overføringer. Anslag over betydningen av slike overføringer varierer, ifølge enkelte beregninger er 50–60 prosent av husholdningsformue i land som Sverige og USA resultat av slike overføringer (Nardi 2004).

Også i Norge viser statistikken at overføringer av formue til voksne barn er utbredt. Ifølge beregninger fra Statistisk sentralbyrå ble det totalt mottatt 34 milliarder kroner i avgiftspliktig arv og gaver i løpet av 2013, hvorav gaver utgjorde cirka en tredjedel (<https://www.ssb.no/inntekt-og-forbruk/statistikker/arv>). Overføring av formue brukes ofte til støtte til utdanning og investering i boligmarkedet. Løwe (2007) finner at ca. halvparten av studentene får økonomisk støtte fra foreldrene, og at ungdom med høyt utdannede foreldre oftest får støtte. Ifølge Sandli og Gulbrandsen (2015) hadde 41 prosent av boligeiere under 40 år fått pengestøtte fra familien i 2013, en økning fra 24 prosent i 2008.

## STRATEGIER FOR MOBILITET OG SOSIAL REPRODUKSJON

Hvorfor overfører foreldre formue til sine barn? I denne artikkelen argumenterer vi for at overføring av formue kan ses som en strategi for sosial reproduksjon av posisjoner høyt i samfunnhierarkiet. En sentral ide i sosiologien er at medlemmer av privilegerte grupper ønsker å beholde eller forbedre sin posisjon over tid, både for seg selv og sine barn. For å oppnå dette brukes forskjellige mobilitets- eller reproduksjonsstrategier (Bourdieu 1984, 1996; Goldthorpe 2000). En utbredt strategi er å ta høyere utdanning, noe som øker mulighetene for å nå høye og godt lønnede posisjoner i arbeidsmarkedet. Både i forskning og i samfunnsdebatt er det denne strategien som får mest oppmerksomhet. Men også andre typer ressurser kan påvirke jobbmuligheter – som sosialt nettverk eller kulturelle ressurser i form av selvsikkerhet og veltalenhet, som også kan ha sammenheng med foreldrenes ressurser og strategier.

I denne artikkelen ser vi nærmere på om foreldre også kan hjelpe barna på andre og mer direkte måter – de kan gi dem penger, leilighet, hytte eller andre former for materielle goder. Dermed kan foreldrene bidra til å forbedre barnas levestandard, gi økonomisk trygghet, og, hvis de har tilstrekkelige midler, kan de umiddelbart gjøre barna rike.

Et spesielt viktig motiv for å overføre formue kan være at foreldrene ønsker at barna skal unngå nedadgående sosial mobilitet (Albertini & Radl 2012). Derfor kan foreldre som ønsker dette gi økonomisk støtte til utdanning eller til å fremme barnas karriere, for eksempel gjennom å gi støtte til hjelp i huset, eller til boligkjøp i et attraktivt strøk.

Foreldrene kan også overføre formue for å sikre utviklingen av en familiebedrift eller familieformue, for på denne måten sikre eller forbedre familiens posisjon. Velstående familier har ofte gjennomtenkte strategier for hvordan verdiene skal overføres til de neste generasjonene med minst mulig beskatning. I slike strategier kan gjerne *inter vivos* overføringer inngå, eller man kan hoppe over en generasjon i overføring av arv. Dette er strategier som ikke minst anbefales av eksperter på skatteplanlegging (Kopczuk & Saez 2004).

Gjennomtenkte strategier for generasjonsoverføringer vil åpenbart være mest utbredt i familier på høyere nivå i næringslivet, blant bedriftseiere, selvsysselsatte eller ledere av store virksomheter eller andre som har bygd opp store formuer, det man kan kalle en økonomisk overklasse. Familier i den økonomiske overklassen vil også ha større kunnskap enn andre om fordelaktige investeringsstrategier og tilgang til nettverk med slike kunnskaper. Mottakere av arv og gaver i slike miljøer får dermed ikke bare tilgang til midler som gir dem økonomisk handlingsrom til å investere i verdipapirer, virksomheter, eiendomsmarkedet eller lignende; de får også ofte tilgang til kunnskap om investeringsstrategier og fordelaktige nettverk som sporer dem i retning av denne type virksomhet. Dermed har de også en vei til sosial reproduksjon som fremtrer som svært enkel og effektiv. Til sammenligning er strategier for å fremme barnas muligheter gjennom å gi støtte til utdanning mer indirekte og langt mer usikre.

Hvis slike strategier er vanlige, skulle dette komme til syne i mottak av arv og gaver. Vi forventer at de som har sosial opprinnelse i høyere klasser vil motta mer arv og gaver enn de som har foreldre på lavere nivåer i klassehierarkiet. Og mer spesifikt kan vi forvente at folk med bakgrunn i den økonomiske overklassen oftere enn andre har mottatt arv og gaver, og

også har mottatt større beløp. Til sist forventer vi at de som har mottatt arv og gaver vil ha akkumulert mer formue enn de som ikke har gjort det, men også at det vil være klassemessige variasjoner i oppbygging av formue.

## DATA, KLASSIFIKASJONER OG METODE

### Arv, gaver og formue

For å studere generasjonsoverføringer har vi benyttet registret over arv og gaver. Dette registret ble avsluttet etter vedtaket om å avskaffe arveavgiften fra 2014. Tidligere måtte det betales arveavgift for beløp som oversteg kr. 470 000, mens beløp under dette var skattefrie. I 2012 ble beløp over kr. 470 000 skattet med 6-8 prosent, og beløp over kr 800 000 med 10–15 prosent, avhengig av om giverne var foreldrene eller andre. Gaver under fribeløpet skulle likevel rapporteres til skattemyndighetene, og ble registrert for å kunne bli regnet med i avgiftsgrunnlaget ved eventuelt senere gave fra samme giver. Arveavgiften ble beregnet for giver av arv og gaver, ikke mottakere. Man kunne for eksempel motta gaver på fribeløpet fra både mor og far, så vel som bestemødre og bestefedre, slik at det samlet sett kunne overføres store summer i familien uten at arveavgift skulle betales. Vi har inkludert både avgiftspliktige og skattefrie overføringer i våre beregninger, men vil likevel presisere at disse utgjør minimumsanslag for slike overføringer, spesielt fordi det selvsagt er mulig å jevnlig overføre mindre summer uten at dette rapporteres til myndighetene.

Våre opplysninger dekker også kun et fåtall år, perioden 2005–2012. Vi kan kartlegge overføringer i denne tidsperioden, men vi kan ikke gi et helhetsbilde av hva folk mottar gjennom et livsløp. I analysene fokuserer vi på unge voksne født i 1981, og på hva de mottok av arv og gaver i årene 2005–2012, da de var mellom 24 og 31 år gamle. Analysene forteller oss dermed hvordan formuene utvikles med økende alder blant unge voksne i etableringsfasen.

For å kartlegge formue bruker vi formuesregistret fra Skatteetaten. To typer formue er registrert: Skattepliktig realkapital og finanskapital. Realkapital er blant annet fast eiendom, skog, eiendeler i næring, innbo og løsøre. Finanskapital omfatter bankinnskudd, som oppgis separat, aksjer og andre verdipapirer, og skattepliktig formue i utlandet. Da de aller fleste vil ha en bankkonto vil så å si alle også besitte finansformue, om enn svært varierende i størrelse. Det er også registrert opplysninger om gjeld.

Formue defineres vanligvis som samlet kapital minus gjeld. Det er problematisk å benytte opplysningene i registret direkte til å beregne formue på denne måten, fordi skattetakst kan være langt lavere enn de reelle verdiene man besitter. Skattetakst på bolig er for eksempel langt lavere enn markedsverdien. Dette vil for eksempel bety at mange som har store verdier i bolig ender opp med negativ formue, selv om de ville sitte igjen med store pengebeløp ved salg av eiendommen. Ifølge beregninger fra Statistisk sentralbyrå er for eksempel skattetaksten på boliger i Oslo i gjennomsnitt 13 prosent av markedsverdien<sup>1</sup>. For

1. I Oslo og Bærum utgjør ligningsverdien av omsatte boliger i gjennomsnitt 13 prosent av salgssummen. For de andre storbyene Bergen, Trondheim og Stavanger, er den tilsvarende andelen i gjennomsnitt 18 prosent. Akershus utenom Bærum og resten av landet har en andel på henholdsvis 20 og 23 prosent av salgssummen. <http://www.ssb.no/sbolig/>

å veie opp for dette har vi justert opp realkapital basert på beregninger av gjennomsnittlige forskjeller mellom skattetakst og markedsverdi av boliger i ulike geografiske områder. Flere innvendinger kan reises mot denne fremgangsmåten. Blant annet er det store variasjoner i forholdet mellom skattetakst og markedsverdi, på den måten at avstanden mellom markedsverdi og takst er større jo dyrere boligen er. Dette vil også kunne bidra til at formue undervurderes.

Forholdet mellom markedsverdi og skattetakst for andre elementer i formuen, som aksjer og verdipapirer, er mer usikker, og finanskapitalen er derfor ikke justert. På grunn av måleproblemer er det usikkerhet knyttet til alle estimater av formue (Davies 2009). Hovedproblemet er at formue undervurderes, og det gjelder også for våre beregninger, og spesielt for beregningen av formue blant dem som har finanskapital. Dette betyr at det er spesielt formuene til de aller rikeste som undervurderes, fordi det er disse som oftest har finanskapital. Vi skal vise beregninger basert på nettoformue. Dette er beregnet som summen av justert realkapital, slik det er redegjort for over, og finanskapital, fratrukket gjeld.

#### Sosial klasse

Vi forventer at overføringer av formue vil variere med foreldrenes posisjon i arbeidsmarkedet, og vil være vanligst blant dem som besitter høye posisjoner i næringslivet, som eiere, investorer eller ledere. For å finne ut om dette medfører riktighet, må vi benytte en klassifisering som både skiller ut posisjoner vertikalt, etter nivå i samfunnhierarkiet, og som skiller mellom posisjoner etter sektor, for eksempel mellom næringslivet og kultursektoren. Vi skal benytte klassifikasjonen Oslo Register Data Class Scheme (ORDC), som deler befolkningen i 13 klasser (jf. Hansen, Flemmen, & Andersen 2009). Ideen er å skille mellom klasser som hovedsakelig baserer sin posisjon på økonomisk kapital, som eiere og ledere av bedrifter, på kulturell kapital, som akademikere eller ledere av kulturinstitusjoner, eller har en balansert kapitalsammensetning med begge typer kapital, som profesjoner, for eksempel leger og advokater (jfr. Bourdieu 1984). Arbeiderklassen har lite av både økonomisk og kulturell kapital, og befinner seg dermed lavt på samfunnets rangstige. Posisjonen til de forskjellige klassene på de midtre nivåene vil variere blant annet etter om deres yrkesutøvelse foregår i offentlig eller privat sektor, og om de er selvstendig næringsdrivende. Det er i tillegg skilt ut en klassekategori som i hovedsak baserer sin posisjon på økonomiske overføringer, bestående av dem som har velferdsoverføringer som hovedinntektskilde gjennom en treårsperiode.<sup>2</sup>

Utgangspunktet for klassifikasjonen er yrkesklassifiseringen STYRK, som brukes i forbindelse med arbeidsgiveres rapportering av lønnsutbetalinger til myndighetene. Inntektsopplysninger fra skattemyndighetene brukes for å bestemme klasseplasseringen av selvstendige i og utenfor primærnæringene. Klasseskjemaet i figur 1 viser også eksempler på yrker i de ulike klassene.

2. Overføringer omfatter folketrygd, dagpenger, tjenestepensjon og sosialhjelp. De som tilordnes denne klassekategorien har større overføringer i løpet av årene 2003 og 2005 enn samlet lønn, næringsinntekt og kapitalinntekt i samme periode

Vi benytter opplysninger om klasseposisjonen til begge de biologiske foreldrene i 2003–2005, uansett om de bor sammen eller ikke. For å unngå at det blir for mange klassekategorier i analysene er familiens klasseposisjon basert på én av foreldrene – den som har høyest posisjon i klasseskjemaet. Hvis foreldrene har lik horisontal posisjon, avgjøres familiens klasseposisjon av den som har mest økonomisk kapital (jf. figur 1).

KAPITAL+				
	<b>Overklasse: kultur</b> Professorer, kunstnere, regissører, forlagsredaktører, kulturledere	<b>Overklasse: balansert</b> Leger, dommere, tannleger, politikere, sivilingeniører, psykologer	<b>Overklasse: økonomi</b> Toppinntekter 10 % Direktører og ledere i privat sektor, finansmeglere, store eiere	
	<b>Øvre middelklasse: kultur</b> Lektorer, journalister, bibliotekarer	<b>Øvre middelklasse: balansert</b> Konsulenter, ingeniører, spesialsykepleiere, fysioterapeuter	<b>Øvre middelklasse: økonomi</b> P50-P90 inntekter Samme type yrker som i økonomisk overklasse	
<b>KK+</b> <b>ØK-</b>	<b>Nedre middelklasse: kultur</b> Lærere, førskolelærere, sosialarbeidere	<b>Nedre middelklasse: balansert</b> Sykepleiere, politibetjenter, førstesekretærer, kokker  <b>Faglært arbeiderklasse</b> Hjelpepleiere, elektrikere, tømrere, legesekretærer  <b>Ufaglært arbeiderklasse</b> Assistenter, rengjørere, vektene, sjåfører	<b>Nedre middelklasse: Økonomi</b> 50 % laveste inntekter Samme yrker som i økonomifraksjonen for øvrig  <b>Bønder, skogsarbeidere, fiskere</b>	<b>KK+</b> <b>ØK-</b>
<b>Velferdsoverføringer</b>				
KAPITAL -				

**Figur 1.**  
Oslo Register Data Class Scheme (ORDC-skjemaet)

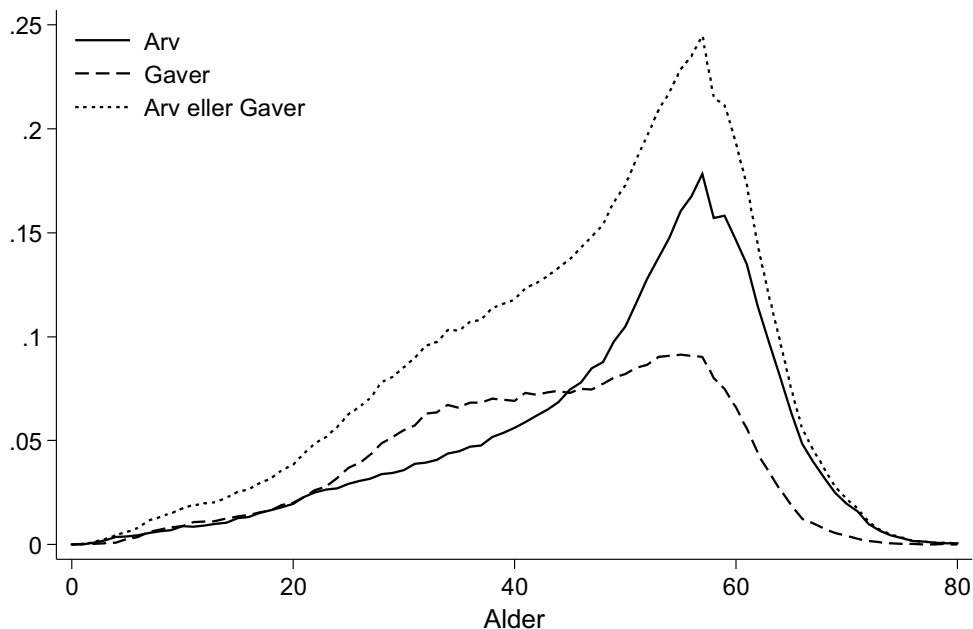
## RESULTATER

Hvor vanlig er det å motta arv og gaver?

Vi studerer som nevnt personer i alderen 24 til 31 år. For å sette deres mottak av arv og gaver i perspektiv, vises først aldersprofilen i mottak av overføringer i perioden 2005–2012. Figur 2 viser andeler som har mottatt arv og gaver i perioden, etter alder i 2012. Det er forholdsvis uvanlig å få arv i aldersgruppen vi studerer, andelen som får arv topper seg derimot rundt 60 år. Andelen som får gaver ligger høyere enn andelen som mottar arv frem til slutten av



50-årene. Blant unge voksne er det altså vanligere å motta gaver enn arv, og hvis vi ser på arv og gaver samlet, har rundt 10–15 prosent mottatt dette i perioden, og økende etter alder. Alt i alt viser figur 2 at arv og gaver er noe som berører en relativt stor andel av befolkningen, også i yngre aldersgrupper, hvor gaver er den vanligste formen for overføring. Igjen må det presiseres at langt større andeler vil motta arv eller gaver gjennom hele livsløpet enn det som fremkommer i figur 2.



**Figur2.**

Arv og gaveoverføringer over livsløpet

Note: Andel personer som har mottatt arv og gaver i løpet i perioden 2005–2012. Personer mellom 0 og 80 år i 2012.

Variasjoner etter klassebakgrunn

I tabell 1 vises andel som har mottatt arv og gaver etter sosial klassebakgrunn, samt beløpene de har mottatt. Vi ser at arv og gaver er mer utbredt i overklassene enn i de lavere klassene, hvor langt færre har mottatt overføringer. De største andelene av mottakere av arv og gaver finner vi blant dem med bakgrunn i den økonomiske overklassen, og disse skiller seg spesielt ut med at en stor andel har mottatt gaver. Blant dem med økonomisk overklassebakgrunn har 32 prosent mottatt arv eller gaver, mot 9 prosent av dem med foreldre som er ufaglærte arbeidere.



**Tabell 1.**

Andeler og sum på mottatte arv og gaver i perioden 2005–2012 etter klassebakgrunn (ORDC).

ORDC	Andeler			Sum			N
	Arv	Gaver	Begge	Arv	Gaver	Begge	
Kultur (overklasse)	0,09	0,16	0,23	43	72	115	944
Balansert (overklasse)	0,10	0,17	0,24	44	83	127	2 087
Økonomisk (overklasse)	0,08	0,28	0,32	109	316	425	1 508
	0,07	0,12	0,17	28	39	66	3 802
Kultur (øvre-middelklasse)							
Balansert (øvre-middelklasse)	0,06	0,10	0,15	24	31	55	6 956
Økonomisk (øvre-middelklasse)	0,07	0,13	0,18	30	44	74	4 602
	0,06	0,10	0,15	20	37	57	1 219
Kultur (nedre-middelklasse)							
Balansert (nedre-middelklasse)	0,05	0,09	0,13	20	35	55	5 695
Økonomisk (nedre-middelklasse)	0,04	0,08	0,12	19	33	52	4 068
	0,04	0,06	0,09	14	18	32	8 206
Faglært arbeiderklasse							
Ufaglært arbeiderklasse	0,03	0,06	0,09	13	19	31	6 229
Bønder, skogsarbeidere, fiskere	0,03	0,09	0,11	7	37	44	549
Velferdsoverføringer	0,05	0,06	0,10	31	21	52	4 463
Total	0,05	0,09	0,14	25	40	65	50 328

Note: Personer født i 1981 i alderen 24 til 31. Kumulative summer er oppgitt i 1000-kroner (kpi-justert etter 2012).

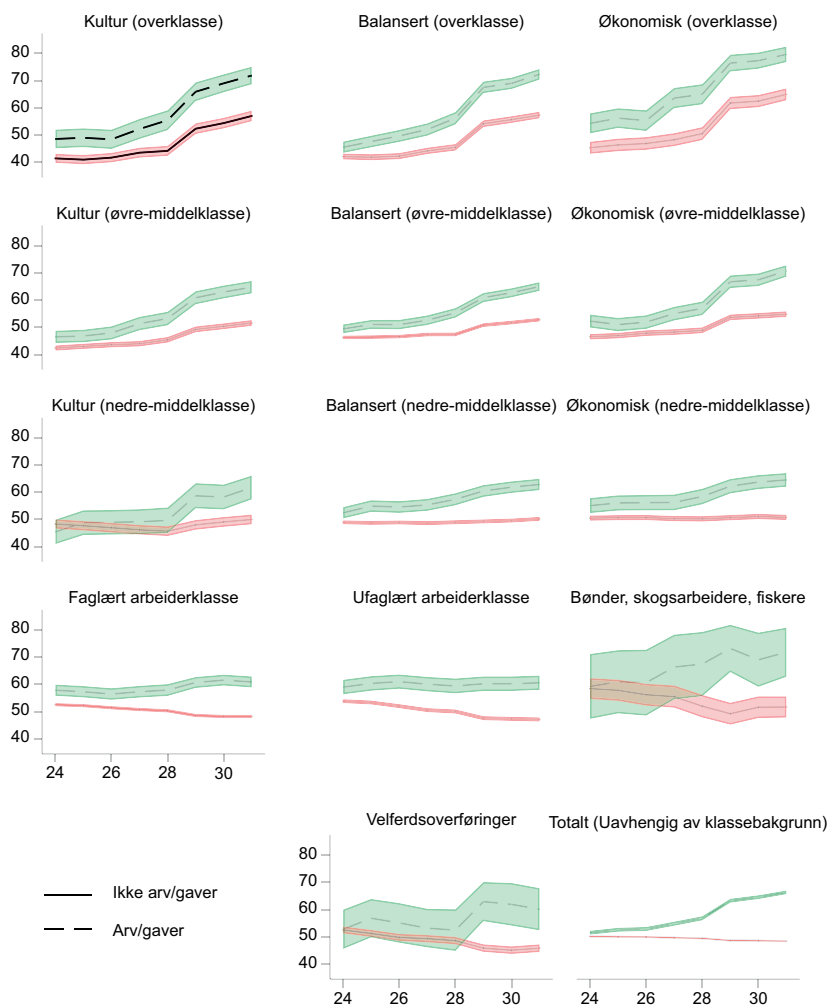
Det er også store skiller når vi ser på beløp. De som har bakgrunn i den økonomiske overklassen har gjennomsnittlig mottatt kr. 316 000 i gaver og kr. 109 000 i arv, mens de tilsvarende summene for personer med ufaglært arbeiderklassebakgrunn er cirka kr. 19 000 og kr. 13 000. Unge voksne med økonomisk overklassebakgrunn har altså til sammen i gjennomsnitt mottatt ca. 17 ganger så mye i gaver som de med ufaglærte foreldre.

Klasseforskjellene er noe mindre når vi ser på medianbeløpet, men forskjellene er fremdeles systematiske. Dette betyr at klasseforskjellene i gjennomsnittsbetøp drives i betydelig grad av at enkelte mottar svært store beløp.

Det kan være overraskende at andelen som har mottatt arv eller gaver er minst like høy blant unge med foreldre som lever av velferdsoverføringer som blant unge med arbeiderklassebakgrunn, og at summen som er mottatt faktisk er høyere i gruppen «Velferdsoverføringer» enn blant dem med arbeiderklassebakgrunn. Selv om velferdsoverføringer som regel innebærer at man stiller svakt i arbeidsmarkedet, vil det også dreie seg om personer med sykdom, eller uførhet, men som tidligere hadde overordnede posisjoner. Kanskje disse vil være spesielt opptatt av å overføre formue til barna. Vi ser også at dette er den eneste kategorien hvor arvebeløpet er større enn gavebeløpet, noe som kan skyldes at en del har dødd etter at vi registrerte klasseposisjon i 2003–2005.

Akkumulasjon av formue: Mottakere av arv og gaver vs. ikke-mottakere

For å belyse betydningen av å motta arv og gaver, sammenligner vi formuesutviklingen til mottakere av slike overføringer med de som ikke har mottatt hverken arv eller gaver i perioden fra de er 24 til de er 31 år gamle. På y-aksen, viser grafene i figur 3 den gjennomsnittlige utviklingen i den relative plasseringen i fordelingen nettoformue (prosentiler) brutt ned etter klassebakgrunn, alder og etter om de har mottatt arv og gaver eller ikke. Prosentilene er beregnet innenfor hvert enkeltår. Hver klasseposisjon har sin egen graf, mens linjene representerer mottakerstatus.<sup>3</sup>



**Figur 3.**

Gjennomsnittlig formuesutvikling over alder, etter klassebakgrunn(ORDC) og hvorvidt arv og gaver er mottatt

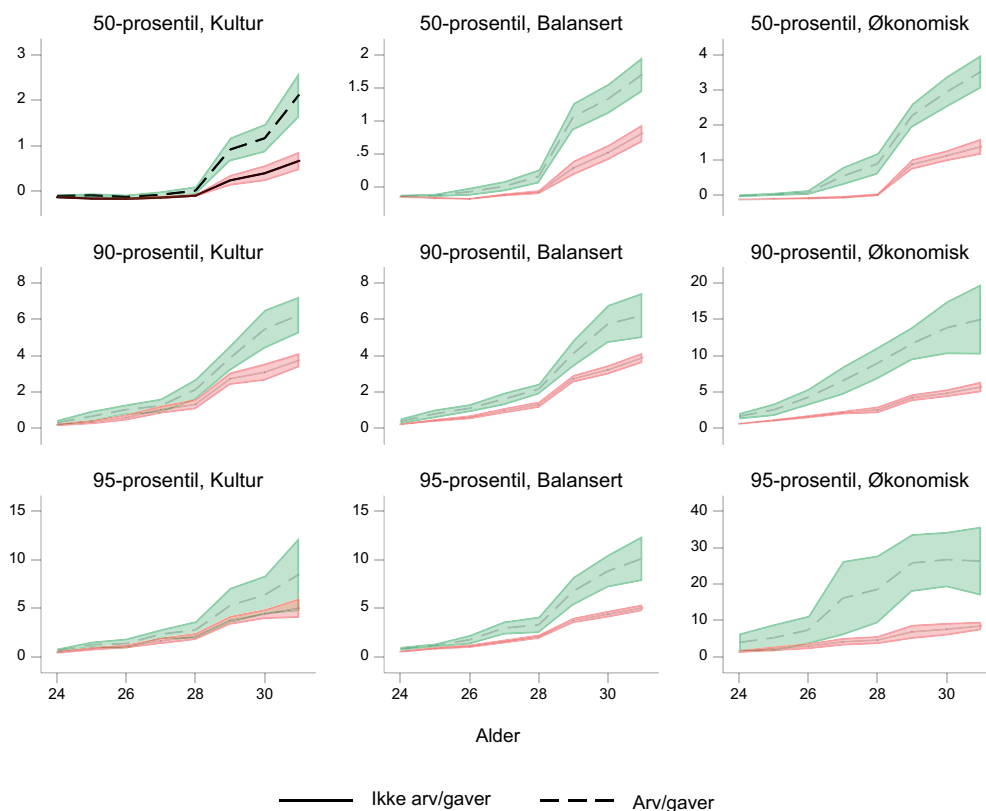
Note: Figurene viser arv og gaver mottatt i perioden 2005-2012. Nettoformue oppgitt som relativ plassering i formuedistribusjonen (prosentiler) innenfor hvert enkeltår

3. I vedleggsfigur A1 vises differansen mellom de som har mottatt og ikke mottatt arv og gaver i absolutte kroner.

De fleste opplever en positiv vekst i nettoformuene etterhvert som de blir eldre (se vedleggstabell A1), men dette betyr ikke at de endrer sin relative posisjon i formuesfordelingen. Grafene viser at gjennomsnittlig plassering i formuesfordelingen varierer etter foreldrenes klasseposisjon og alder. Det er, for det første, vertikale forskjeller, på den måten at de med høyere klasseposisjon har i snitt høyere plassering enn de med lavere klassebakgrunn. For det andre er det også horisontale forskjeller, slik at de med økonomisk klassebakgrunn har en høyere prosentilplassering enn de som har foreldre med kulturell eller balansert klasseposisjon.

Et annet gjennomgående mønster i figur 3 er at mottakere har en bedre formuesutvikling i alle sosiale klasser enn de som ikke mottar. Når vi ikke tar hensyn til klassebakgrunn ser vi at de som mottar arv og gaver gradvis bedrer sin relative posisjon fra 50- til 65-prosentil. Dette tilsvarer at nettoformuen øker til nærmere to millioner innen de er 31 år gamle (se vedleggstabell A1). De som ikke mottar arv og gaver har faktisk en svak negativ trend i formuesfordelingen relativt til de som mottar arv eller gaver. De har altså en svakere formuesutvikling og har i gjennomsnitt cirka 740 tusen kroner i nettoformue når de er 31 år (se vedleggstabell A1). Differansen mellom disse to gruppene øker altså fra nesten null når de er 24 år gamle til 1.5 millioner når de er 31 ((se også vedleggsfigur A1). Men forskjellene mellom de som mottar og ikke mottar arv og gaver varierer samtidig etter horisontale og vertikale skillelinjer i klassebakgrunn. Jo høyere klasseposisjon foreldrene har, desto større forskjeller kan observeres i den relative plasseringen i formuesfordelingen. Også her er det de med økonomisk overklassebakgrunn hvor forskjellene er aller størst: De som har mottatt arv og gaver har i gjennomsnitt nærmere 8.6 millioner i nettoformue når de er 31 år gamle; mens de som ikke har mottatt noe, har en gjennomsnittlig nettoformue på 2.6 millioner når de er 31 år gamle. Dette utgjør en differanse på nærmere 6 millioner (se vedleggsfigur A1).

Formue er altså samlet sett svært skjevfordelt, og de som er i overklassen kommer jevnt over høyere i fordelingen av formue enn de med lavere klasseposisjoner. Det er derfor interessant å undersøke formuesutviklingen i overklassen spesielt i forhold til hvor i formuesfordelingen barna finner seg. Grafene i figur 4 bryter ned formuesutviklingen etter hvor barna befinner seg i formuesfordelingen: median (rad 1), 90-prosentil (rad 2) og 95-prosentil (rad 3). Y-aksene oppgir nettoformue i millioner av kroner og er skalerte for hver enkelt graf slik at mønstrene i formuesutviklingen blir synlige for alle underkategoriene. Samtidig betyr dette at de relative forskjellene mellom de ulike klasseposisjonene ikke kommer godt til syne rent visuelt; det er derfor viktig å kikke på y-aksene. Analysene fokuserer utelukkende på overklassen der forskjellene er størst. Medianbeløpene, i første rad av grafene, er betydelig lavere enn de vi finner på toppen av fordelingen (90- og 95-prosentilene). Dette vitner om skjevheten i formuesfordelingen, at noen få personer har veldig store formuer. Blant personer som har mottatt arv og gaver ser vi at personer med økonomisk overklassebakgrunn i 95-prosentilen har en nettoformue på nærmere 26 millioner kroner når de er 31 år gamle, mens formuen blant de som ikke har mottatt arv eller gaver er på ca 8.5 millioner kroner. Formuene er naturligvis høyere oppover i fordelingen, men det er verdt å merke seg at også forskjellene mellom de som har mottatt og ikke mottatt arv og gaver øker betraktelig på høyere nivåer i formuesfordelingen.



**Figur 4.**

Formuesutvikling i overklassen over alder etter horisontal klassebakgrunn i overklassen

Note: Linjene viser hvorvidt arv og gaver er mottatt i perioden 2005–2012. Nettoformue oppgitt i millioner kroner. Statistiske mål: Median, 90-prosentil, 95-prosentil. Estimaterne er beregnet basert på separate kvantilregresjoner for alder. 95 %-konfidensintervaller er basert på «bootstrap» på standardfeil.

## AVSLUTNING

Forskning om overføring av økonomisk ulikhet over generasjonene har i hovedsak dreid seg om inntekt, men i den senere tid har flere studier vist at foreldrenes formue har konsekvenser for viktige utfall som voksen, inkludert størrelsen på egen formue (Albertini & Radl 2012; Boserup, Kopczuk & Kreiner 2016; Hansen 2014; Keister 2007, 2014; Spilerman 2000, 2004; Spilerman & Wolff 2012). Vi har frembrakt ny kunnskap gjennom å studere utbredelsen av økonomiske overføringer til unge voksne, og sammenligne profiler i oppbygning av formue blant mottakere av overføringer og dem som ikke har mottatt. Ikke minst er det et vesentlig bidrag at vi har studert variasjoner etter klassebakgrunn i både mottak av arv og gaver og oppbygning av formue. Vår forståelse av klasse innebærer at vi

skiller mellom høyere og lavere klasser, men vi skiller også horisontalt, mellom klasser på samme nivå men som har en ulik mengde og sammensetning av økonomisk og kulturell kapital. Dermed fremkommer det tydelige mønstre mellom grupper som befinner seg i forskjellige deler av arbeidslivet, som ikke kommer frem hvis man for eksempel kun skiller mellom foreldrene etter inntekt. Våre analyser av unge voksne har vist at:

- Jo høyere klassebakgrunn, jo vanligere er det å motta arv og gaver, og jo høyere beløp får man.
- Unge voksne med økonomisk overklassebakgrunn, altså har foreldre med overordnede posisjoner i næringslivet, har oftest mottatt arv og gaver, og har også fått de høyeste beløpene.
- De som har fått arv og gaver bygger opp større formuer enn de som ikke har fått.
- Forskjellen mellom de som har fått og de som ikke har fått varierer etter klassebakgrunn. De med økonomisk overklassebakgrunn som har mottatt arv og gaver samler særskilt store formuer, men forskjellene mellom de som har fått og ikke har fått er også store i den høyere og den lavere økonomiske middelklassen.
- Forskjellene i formue mellom de som har fått og de som ikke har fått arv og gaver er spesielt store på toppen av formueshierarkiet.

I dagens samfunn er det er svært sterk vektlegging av betydningen av utdanning for å lykkes og oppnå materielle goder, status og ære, mens betydningen av overføringer i familien får langt mindre oppmerksomhet. Våre resultater tyder samlet sett på at overføring av formue til unge voksne er en strategi som er spesielt utbredt og har de største konsekvensene i toppen av klassehierarkiet, og spesielt i den økonomiske overklassen, men også i de økonomiske middelklassene. En grunn kan være at økonomiske transaksjoner, som overføring av formue til barn, er mest nærliggende for folk som er orientert mot dette i det de jobber med til daglig. Dermed kan unge voksne i slike miljøer få økonomisk handlingsrom til å foreta investeringer som gir ytterligere profitt. Dette innebærer at livssituasjonen til mange med bakgrunn i disse delene av arbeidslivet i mindre grad er avhengig av andre strategier, som oppnåelse av høyere utdanning, enn er tilfelle i andre grupper. Det er særlig interessant at store forskjeller i formue etter klassebakgrunn, og mellom dem som har fått og ikke fått, oppstår så tidlig i livsløpet og er så markante allerede ved en alder av 31. Dette kan tyde på at overføring av formue er en svært enkel og effektiv strategi for sosial mobilitet eller reproduksjon, og som bidrar til at sosial ulikhet i formue vedvarer over generasjonene.

Men skyldes egentlig forskjellene i formue vi har sett at folk har mottatt overføringer? Eller er hovedforklaringen at folk som mottar overføringer kommer fra familier som har kunnskap om investeringer, og at det er derfor de ender opp med større formuer? Det kan også være at overføring av formue er vanligst blant dem som har muligheten til å hjelpe barna i karrieren, som for eksempel næringslivsledere, og at det er dette som har betydning for barnas akkumulasjon av formue. Samtidig er det sannsynlig at kunnskap og interesse for investeringer er noe som læres i bestemte sosiale miljøer, for eksempel, som vi har skrevet, hvis foreldre er orientert mot økonomiske investeringer i sitt daglige virke. Likevel er vanskelig å se for seg at de systematiske mønstrene vi har avdekket utelukkende skulle skyldes slike egenskaper. Hvis man for eksempel mottar en leilighet verdt kr. 5 millioner, er

dette årsaken til at man har kr. 5.millioner mer enn andre som ikke har fått det. Hvis man får 5 millioner i finanskapital, gir dette også muligheter til investeringer som de som ikke får ikke overføringer ikke kan gjøre. Tidligere studier har dessuten vist at egen inntekt har liten betydning for det å bli svært rik i slutten av 30-årene (Hansen 2014). Alt i alt er det gode grunner til å tro at overføring av formue har stor betydning for hva folk ender opp med av formue.

Skattlegging av formue og arv er under debatt i mange land, og også i Norge. Mens mange mener at slike skatter er til hinder for økonomisk utvikling, ser andre dem som velegnede midler for å unngå økende ulikheter (Davies 2009; Piketty 2014). Vi har avdekket klasseforskjeller i akkumulasjon av formue blant unge voksne, og knyttet disse til overføring av formue, noe som tyder på at slike overføringer bidrar til ulikheter mellom sosiale klasser. Disse overføringene ble gjort i en tid hvor de ble skattlagt hardt, før arveavgiften ble avskaffet i 2014. Det er sannsynlig at denne endringer vil medføre at overføringer til unge voksne vil øke i familier som har muligheter til å gjøre det, og dermed også at ulikhetene i akkumulasjon av formue vil øke. Konsekvensene av endringene i skattesystemet er noe som bør kartlegges i fremtidig forskning.

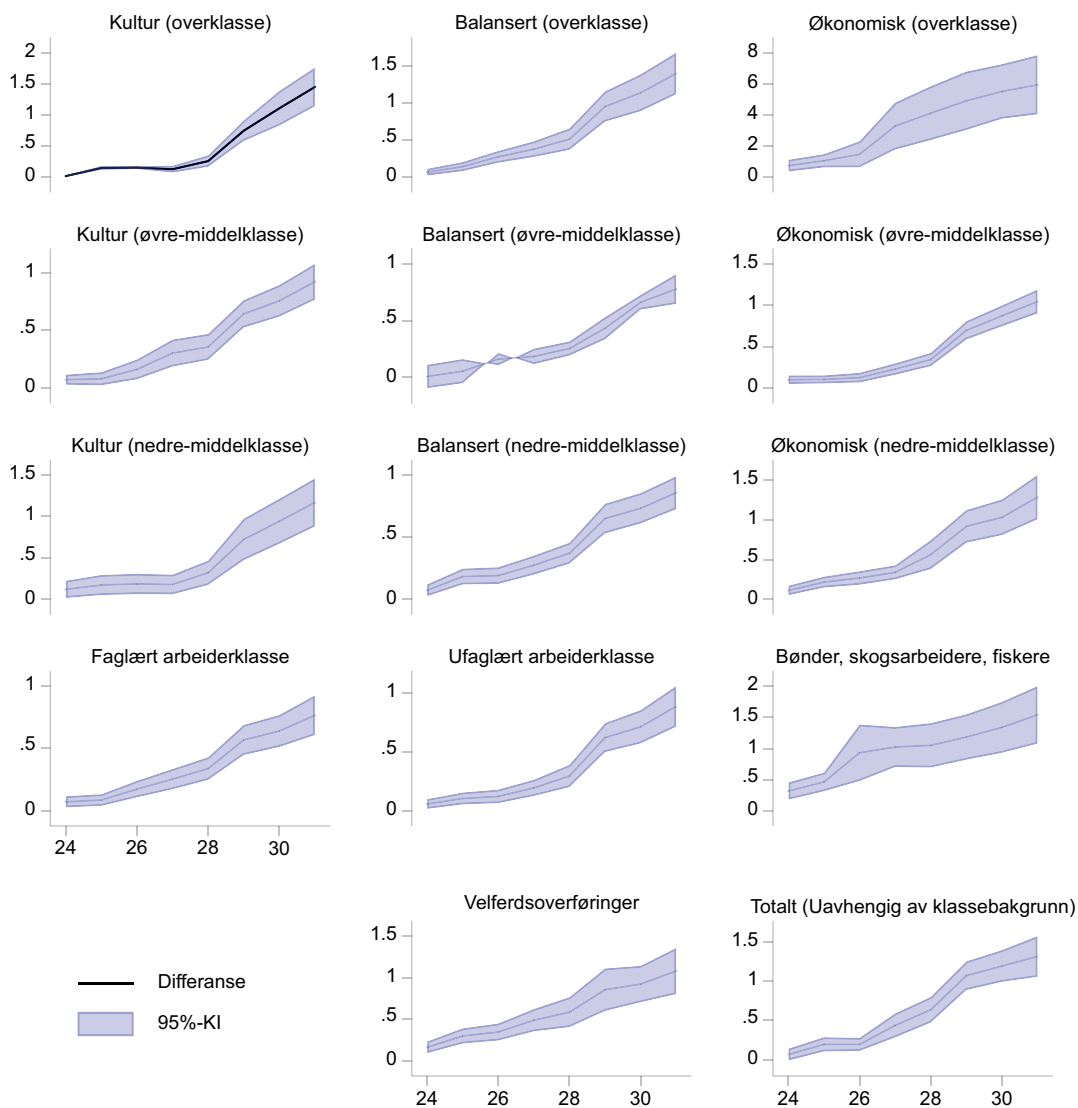
## REFERANSER

- Albertini, M. & Kohli, M. (2012). The generational contract in the family: an analysis of transfer regimes in Europe. *European Sociological Review*, 29, 828–840. DOI: <https://doi.org/10.1093/esr/jcs061>
- Albertini, M. & Radl, J. (2012). Intergenerational transfers and social class: Inter-vivos transfers as means of status reproduction? *Acta Sociologica*, 55, 107–123. DOI: <https://doi.org/10.1177/0001699311431596>
- Alvaredo, F., Atkinson, A. B., Piketty, T. & Saez, E. (2013). The top 1 percent in international and historical perspective. *Journal of Economic Perspectives*, 27, 3–20. DOI: <https://doi.org/10.1257/jep.27.3.3>
- Atkinson, A. B. & Morelli, S. (2014). Chartbook of economic inequality. *ECINEQ WP*, 324. Hentet fra [http://papers.ssrn.com/sol3/papers.cfm?abstract\\_id=2422269](http://papers.ssrn.com/sol3/papers.cfm?abstract_id=2422269)
- Boserup, S. H., Kopczuk, W. & Kreiner, C. T. (2016). The role of bequests in shaping wealth inequality: Evidence from Danish wealth records. *American Economic Review*, 106, 656–661. DOI: <https://doi.org/10.1257/aer.p20161036>
- Bourdieu, P. (1984). *Distinction*. Cambridge, Mass.: Harvard University Press.
- Bourdieu, P. (1996). *The State Nobility. Elite Schools in the Field of Power*. Cambridge, UK: Polity Press.
- Davies, J. B. (2009). Wealth and economic inequality. I W. Salverda, B. Nolan, & T. M. Smeeding (red.) *The Oxford Handbook of Economic Inequality* (s.127–149). Oxford University Press.
- Emery, T. (2013). Intergenerational transfers and European families: Does the number of siblings matter? *Demographic Research*, 29, 247–274. DOI: <https://doi.org/10.4054/DemRes.2013.29.10>
- Fritzell, J. & Lennartsson, C. (2005). Financial transfers between generations in Sweden. *Ageing & Society*, 25, 397–414. DOI: <https://doi.org/10.1017/S0144686X04003150>

- Gale, W. G. & Scholz, J. K. (1994). Intergenerational transfers and the accumulation of wealth. *Journal of Economic Perspectives*, 8, 145–160. DOI: <https://doi.org/10.1257/jep.8.4.145>
- Goldthorpe, J. H. (2000). Outline of a theory of social mobility. I *Sociology. Numbers, Narratives, and the Integration of Research and Theory* (s. 230–258). Oxford: Oxford University Press.
- Hansen, M. N. (2012). Om konsentrasjonen av formue i Norge over tid [On the concentration of wealth in Norway over time]. *Søkelys på Arbeidslivet*, 29, 213–222.
- Hansen, M. N. (2014). Self-Made wealth or family wealth? Changes in intergenerational wealth mobility. *Social Forces*, 93, 457–481. DOI: <https://doi.org/10.1093/sf/sou078>
- Hansen, M. N., Flemmen, M. & Andersen, P. L. (2009). *The Oslo Register Data Class Scheme (ORDC). Final report from the classification project* (Memorandum). Oslo: Department of Sociology and Human Geography, University of Oslo. Memorandum, No 1:2009.
- Keister, L. A. (2007). Upward wealth mobility: Exploring the Roman catholic advantage. *Social Forces*, 85, 1195–1225. DOI: <https://doi.org/10.1353/sof.2007.0044>
- Keister, L. A. (2014). The one percent. *Annual Review of Sociology*, 40, 347–367. DOI: <https://doi.org/10.1146/annurev-soc-070513-075314>
- Kopczuk, W. & Saez, E. (2004). *Top Wealth Shares in the United States: 1916–2000: Evidence from Estate Tax Returns* (Working Paper No. 10399). National Bureau of Economic Research. Hentet fra <http://www.nber.org/papers/w10399>
- Korom, P. (2018). Inherited advantage: Comparing households that receive gifts and bequests with non-receiving households across the distribution of household wealth in 11 European countries. *European Sociological Review*, 34, 79–91. DOI: <https://doi.org/10.1093/esr/jcx084>
- Løwe, T. (2007). Barn av høyt utdannede får mest støtte. *Samfunnspeilet*, 20, 2–7.
- Nardi, M. D. (2004). Wealth inequality and intergenerational links. *The Review of Economic Studies*, 71, 743–768. DOI: <https://doi.org/10.1111/j.1467-937X.2004.00302.x>
- Piketty, T. (2011). On the long-run evolution of inheritance: France 1820–2050. *The Quarterly Journal of Economics*, 126, 1071–1131. DOI: <https://doi.org/10.1093/qje/qjr020>
- Piketty, T. (2014). *Capital in the Twenty-First Century*. Cambridge, Mass.: The Belknap Press of Harvard University Press.
- Sandlie, H. C. & Gulbrandsen, L. (2015). Housing market and family relations in a welfare state. *Critical Housing Analysis*, 2, 1. DOI: <https://doi.org/10.13060/23362839.2015.2.1.178>
- Spilerman, S. (2000). Wealth and stratification processes. *Annual Review of Sociology*, 26, 497–524. DOI: <https://doi.org/10.1146/annurev.soc.26.1.497>
- Spilerman, S. (2004). The impact of parental wealth on early living standards in Israel. *American Journal of Sociology*, 110, 92–122. DOI: <https://doi.org/10.1086/424943>
- Spilerman, S. & Wolff, F.-C. (2012). *Parental Wealth and Resource Transfers: How They Matter in France for Home Ownership and Living Standards* (Working Paper No. hal-00678988). HAL. Hentet fra <https://ideas.repec.org/p/hal/wpaper/hal-00678988.html>



## VEDLEGG

**Figur A1.**

Diferanse i gjennomsnittlig formuesutvikling mellom de som har mottatt og ikke mottatt arv og gaver

Note: Differanser i nettoformue er oppgitt i millioner kroner og gjelder i perioden 2005-2012. 95 %-prosent konfidensintervaller

**Tabell A1.**  
 Deskriptive tall som korresponderer med figur 3 og 4

ORDC	Alder	Ingen arv og gaver						Har mottatt arv og gaver					
		Gj.snitt	se	median	p90	p95	p99	Gj.snitt	se	median	p90	p95	p99
Kultur, overklasse	24	-94	(21)	-129	190	465	1 497	-78	(28)	-103	310	651	1 132
	25	-152	(28)	-159	338	818	1 999	-5	(45)	-88	663	1 246	2 029
	26	-146	(41)	-162	594	1 068	2 317	7	(54)	-122	1 028	1 358	2 765
	27	9	(46)	-138	1 022	1 641	4 155	136	(75)	-77	1 245	2 334	4 563
	28	121	(55)	-94	1 323	2 089	5 104	379	(102)	14	2 135	2 765	5 228
	29	764	(73)	239	2 727	3 757	6 104	1 508	(158)	910	3 870	5 294	10 875
	30	962	(79)	395	3 089	4 397	7 316	2 067	(221)	1 159	5 456	6 384	18 699
Balansert, overklasse	31	1 323	(92)	668	3 751	5 022	10 231	2 770	(251)	2 099	6 249	8 527	19 835
	24	-121	(14)	-146	221	534	1 808	-55	(38)	-135	383	827	2 490
	25	-152	(22)	-165	432	864	2 171	-10	(54)	-126	799	1 170	2 605
	26	-153	(39)	-178	603	1 086	2 730	120	(80)	-70	1 106	1 755	4 253
	27	14	(44)	-118	974	1 575	3 701	391	(98)	8	1 614	2 966	5 816
	28	104	(45)	-77	1 296	2 072	4 429	616	(119)	160	2 161	3 293	7 122
	29	877	(64)	287	2 726	3 748	6 688	1 828	(168)	1 060	4 122	6 768	15 116
Økonomisk, overklasse	30	1 112	(72)	515	3 218	4 396	7 634	2 249	(199)	1 328	5 743	8 845	15 311
	31	1 402	(79)	813	3 885	5 059	10 153	2 800	(222)	1 691	6 219	10 157	18 632
	24	209	(88)	-118	618	1 428	7 591	943	(282)	-17	1 655	3 945	24 285
	25	253	(91)	-104	1 089	2 180	9 234	1 302	(311)	23	2 544	5 243	28 427
	26	380	(114)	-86	1 592	2 870	14 766	1 845	(544)	76	4 284	7 356	30 386
	27	658	(130)	-58	2 151	4 132	14 994	3 935	(904)	540	6 549	16 125	55 724
	28	811	(133)	10	2 528	4 586	17 639	4 918	(1017)	887	8 956	18 551	89 470
Kultur, øvre middelklasse	29	1 944	(173)	877	4 207	6 862	23 599	6 846	(1132)	2 272	11 659	25 809	100 449
	30	2 149	(265)	1 126	4 821	7 579	30 737	7 649	(1162)	2 950	13 829	26 755	108 252
	31	2 621	(241)	1 388	5 695	8 479	28 169	8 551	(1213)	3 535	15 005	26 316	109 722
	24	-124	(08)	-133	204	460	1 258	-50	(31)	-105	339	791	2 090
	25	-112	(14)	-142	393	786	1 824	-30	(43)	-112	605	1 178	3 197
	26	-122	(16)	-154	602	1 012	2 460	41	(60)	-104	1 027	1 794	4 670
	27	-49	(16)	-126	822	1 285	3 084	255	(76)	-19	1 419	2 474	5 911
Balansert, øvre middelklasse	28	19	(19)	-88	1 068	1 546	3 438	376	(77)	30	1 771	3 182	6 984
	29	533	(25)	93	2 125	3 109	5 541	1 176	(86)	694	3 087	4 172	10 816
	30	712	(30)	236	2 520	3 507	6 656	1 467	(100)	875	3 707	5 055	11 562
	31	942	(34)	429	3 038	4 133	7 873	1 862	(114)	1 234	4 469	6 336	12 381
	24	-17	(76)	-99	312	595	1 301	-9	(23)	-70	369	743	2 438
	25	21	(91)	-97	546	926	1 877	76	(36)	-57	677	1 193	4 502
	26	-45	(13)	-96	773	1 165	2 617	115	(41)	-40	1 114	1 795	4 387
Økonomisk, øvre middelklasse	27	122	(86)	-61	997	1 501	3 143	306	(51)	-7	1 521	2 293	7 640
	28	173	(85)	-31	1 187	1 752	3 495	427	(53)	67	1 917	2 849	6 619
	29	681	(108)	180	2 100	2 890	5 080	1 113	(58)	740	3 129	3 991	8 281
	30	813	(101)	274	2 445	3 371	5 904	1 474	(68)	1 056	3 849	4 777	8 317
	31	1 071	(145)	489	2 883	3 932	7 188	1 848	(78)	1 405	4 446	5 958	10 211
	24	-96	(10)	-101	365	632	1 459	7	(37)	-58	533	1 000	2 295
	25	-68	(13)	-93	648	1 003	2 164	38	(38)	-75	815	1 433	3 023

ORDC	Ingen arv og gaver							Har mottatt arv og gaver					
	Alder	Gj.snitt	se	median	p90	p95	p99	Gj.snitt	se	median	p90	p95	p99
Kultur, nedre middelklasse	28	167	(20)	-7	1 448	2 046	4 205	513	(61)	111	2 280	3 339	6 842
	29	722	(25)	324	2 434	3 267	6 126	1 419	(82)	854	4 159	5 455	9 690
	30	889	(29)	446	2 821	3 912	7 304	1 760	(93)	1 217	4 660	6 089	11 997
	31	1 114	(33)	671	3 330	4 484	8 680	2 159	(107)	1 529	5 142	6 912	13 305
	24	-86	(17)	-100	286	542	1 103	35	(71)	-91	378	812	4 171
	25	-78	(21)	-92	479	907	1 610	95	(83)	-72	639	1 211	5 331
	26	-88	(28)	-97	641	1 096	1 892	99	(90)	-65	877	1 774	6 413
	27	-17	(33)	-69	835	1 243	2 113	163	(93)	-16	1 273	2 646	5 900
	28	25	(35)	-73	1 043	1 489	2 627	346	(110)	9	1 909	2 695	6 599
	29	432	(40)	71	1 764	2 446	4 508	1 154	(168)	492	3 597	4 625	10 584
Balansert, nedre middelklasse	30	578	(47)	186	2 051	2 805	6 668	1 519	(186)	847	4 187	5 849	11 518
	31	786	(55)	318	2 433	3 439	7 607	1 953	(203)	1 283	4 740	6 586	13 474
	24	-59	(08)	-70	361	660	1 373	14	(32)	-54	489	883	2 695
	25	-44	(11)	-65	577	952	1 920	139	(43)	-18	877	1 407	4 341
	26	-35	(12)	-62	793	1 261	2 405	156	(47)	-3	1 146	1 821	3 928
	27	39	(15)	-37	1 001	1 530	3 211	314	(54)	43	1 646	2 608	5 152
	28	130	(17)	-9	1 220	1 836	3 682	501	(60)	166	1 928	2 968	5 994
	29	511	(20)	119	1 967	2 728	5 049	1 160	(81)	711	3 201	4 638	9 153
	30	629	(23)	189	2 273	3 135	5 579	1 360	(85)	924	3 638	5 134	9 185
	31	806	(26)	334	2 624	3 601	6 818	1 663	(94)	1 157	4 125	5 568	10 789
Økonomisk, nedre middelklasse	24	-26	(10)	-46	415	717	2 235	86	(41)	-24	689	1 106	3 990
	25	3	(12)	-40	695	1 088	2 380	221	(48)	3	1 304	1 814	4 948
	26	16	(15)	-33	875	1 264	2 901	285	(58)	20	1 540	2 138	5 670
	27	88	(19)	-11	1 103	1 582	3 508	428	(65)	103	1 786	2 771	6 370
	28	146	(19)	0	1 285	1 816	3 939	709	(112)	255	2 172	3 567	8 458
	29	513	(24)	146	1 930	2 658	5 219	1 429	(130)	797	3 672	5 348	10 234
	30	639	(27)	212	2 259	3 140	6 081	1 670	(142)	1 030	4 272	6 140	13 565
	31	804	(29)	356	2 602	3 734	6 647	2 088	(172)	1 336	5 217	7 226	17 041
	24	-36	(06)	-36	389	655	1 326	34	(29)	-17	515	790	2 275
	25	2	(08)	-27	642	981	1 935	87	(32)	8	769	1 255	3 206
Faglærte	26	4	(10)	-26	819	1 171	2 301	176	(44)	21	1 015	1 563	5 390
	27	59	(10)	-14	954	1 386	3 004	312	(52)	70	1 351	2 222	6 572
	28	118	(12)	0	1 115	1 599	3 363	455	(58)	119	1 677	2 825	7 100
	29	394	(13)	74	1 667	2 314	4 234	961	(75)	498	2 830	3 665	7 893
	30	485	(15)	126	1 924	2 598	4 793	1 124	(80)	674	3 180	4 352	8 258
	31	610	(16)	222	2 155	2 936	5 076	1 375	(97)	843	3 762	5 136	11 764
	24	-12	(07)	-28	414	707	1 596	44	(28)	-9	501	828	2 114
	25	26	(09)	-21	651	1 016	2 004	129	(35)	9	895	1 316	2 611
	26	32	(11)	-16	829	1 219	2 216	153	(40)	33	1 112	1 533	3 386
	27	71	(12)	-11	972	1 394	2 790	264	(47)	76	1 379	1 957	4 008
Ufaglærte	28	120	(13)	-2	1 145	1 612	3 197	413	(62)	136	1 736	2 583	5 835
	29	401	(15)	37	1 692	2 305	4 313	1 020	(78)	541	2 890	4 061	7 499
	30	496	(17)	80	1 961	2 693	4 886	1 207	(90)	636	3 284	4 818	8 987
	31	620	(20)	158	2 208	3 126	5 694	1 505	(108)	763	3 976	5 751	11 675
	24	120	(81)	-19	457	836	4 698	434	(152)	126	1 420	3 317	5 657
	25	190	(108)	-9	685	1 088	6 188	652	(185)	199	1 851	2 767	8 115
	26	297	(123)	5	926	1 728	6 929	1 228	(355)	301	5 069	6 516	15 122
	27	351	(128)	21	1 080	1 941	7 115	1 376	(294)	533	4 979	6 312	9 553
	28	427	(126)	33	1 458	2 410	6 430	1 478	(309)	697	5 226	6 344	9 505
	29	742	(131)	127	2 165	3 481	9 671	1 928	(318)	1 036	5 830	6 487	10 983

ORDC	Ingen arv og gaver							Har mottatt arv og gaver					
	Alder	Gj.snitt	se	median	p90	p95	p99	Gj.snitt	se	median	p90	p95	p99
Velferdsoverføringer	30	874	(135)	221	2 453	3 901	9 520	2 215	(345)	1 282	6 444	7 696	10 772
	31	1 015	(141)	364	2 836	4 417	9 814	2 558	(379)	1 652	7 123	8 657	13 420
	24	3	(10)	-29	366	709	1 949	162	(47)	-5	728	1 299	3 977
	25	25	(13)	-27	542	975	2 410	322	(60)	12	1 199	2 486	5 052
	26	27	(15)	-26	710	1 153	2 565	371	(67)	10	1 543	2 649	7 441
	27	77	(16)	-17	858	1 310	2 915	563	(85)	43	1 905	3 354	10 294
	28	130	(17)	-8	1 021	1 549	3 557	713	(110)	112	2 296	3 415	11 310
	29	423	(22)	10	1 762	2 627	5 456	1 276	(153)	594	3 173	4 691	11 847
	30	529	(26)	28	2 091	3 072	6 157	1 450	(138)	801	3 856	5 201	12 238
	31	712	(30)	70	2 401	3 677	8 120	1 790	(172)	925	4 354	6 951	13 032

Note: Gjennomsnittene og prosentilene er beregnet separat i forhold til individenes alder og klassebakgrunn. Tallene for figur 4 er identiske med tallene som vises her, selv om figur 4 er basert på kvantilregresjoner med «bootstrap» på standardfeil. Nettoformuebeløp oppgitt i tusen kroner, kpi-justert i forhold til 2012