



KULTURHISTORISK  
MUSEUM  
UNIVERSITETET I OSLO  
FORNMINNESEKSJONEN  
Postboks 6762,  
St. Olavs Plass  
0130 Oslo

# RAPPORT

## ARKEOLOGISK UTGRAVNING

### FOTGRØFTER OG KOKEGROPSFELT

LERBERG, GNR 103 BNR 11,  
ØVRE EIKER, BUSKERUD FYLKE

Kathryn Etta Sæther /  
Bernt Rundberget



Oslo 2009



**KULTURHISTORISK  
MUSEUM  
UNIVERSITETET  
I OSLO**

Gårds-/ bruksnavn Lerberg	G.nr./ b.nr. 103/11
Kommune Øvre Eiker	Fylke Buskerud
Saksnavn Reguleringsplan for Harakollen	Kulturminnetype Fotgrøfter og kokegropsfelt
Saksnummer (arkivnr. Kulturhistorisk museum) 05/3875	Tiltakskode/ prosjektkode 758061/420840
Eier/ bruker, adresse -	Tiltakshaver Multiconsult AS
Tidsrom for utgravning 05.05-26.05.2008	M 711-kart/ UTM-koordinater/ Kartdatum Lok 1; UTM 32, N. 6627082 Ø. 551687 Lok 2; UTM 32, N. 6627186 Ø. 551687
ØK-kart CF 042-5-4	ØK-koordinater
A-nr. 2008/120	C-nr. Lok 1; C56584/1-20 Lok 2; C56585/1-12
ID-nr (Askeladden) Lok 1; ID95144 Lok 2; ID95143	Negativnr. (Kulturhistorisk museum) Cf33971_1-211
Rapport ved: Kathryn Etta Sæther	Dato: 17.04.2009
Saksbehandler: Bernt Rundberget	Prosjektleder: Bernt Rundberget

### **SAMMENDRAG**

I forbindelse med omreguleringen av deler av Lerberg 103/11 til boligformål, gjennomførte Kulturhistorisk museum en arkeologisk utgravning i perioden 5-26.05.2008. Planområdet var blitt registrert i flere omganger fra 2004 til 2005 av Buskerud fylkeskommune.

Under fylkeskommunens undersøkelse ble det registrerte to gravhauger ID 38939 og ID 95140, og det ble påtruffet tre forhistoriske lokaliteter; ID 95141, ID 95143 og ID 95144. Gravhaugene ble regulert til bevaring, og lokalitet ID95141 ble tatt ut av planen, slik at dispensasjon kom kun til å omfatte lokalitetene ID95143, (Lok 2), og ID95144, (Lok 1).

Begge lokalitetene lå på et rektangulært jordet like nord for Hokksund sentrum og Drammenselva. Jordet strakk seg fra Lerbergkrysset (Rv283) i sør og oppover lia langs Lauvtjernsveien mot marka. Mot sør var det utsikt over dalrommet langs Drammenselva. Lok 1 ble avdekket sørvest på jordet på en svakt, nordøst hellende flate som knakk over i gradvis sterkere fall. Lok 2 lå på en liten flate i nedre halvdel av jordets sørvestlige helling. Flaten helte gradvis sterkere mot sørvest.

Begge lokaliteter ble flateavdekt med gravemaskin, og til sammen ble det avdekket ca. 2200m<sup>2</sup>. Ved Lok 1 ble det påtruffet sikre og usikre fotgrøfter, mulig gravrest, ildsted, kokegrop og nedgravninger med ukjent funksjon. I tillegg ble det påtruffet brente beinfragmenter, en nøkkel, jernfragment med dekor, keramikkskår og emalje fra hestetann. C14-dateringene fra feltet omfatter romertid fram til nyere tid.

Ved Lok 2 ble det avdekket ni kokegroper og en kulturlagsrest. I sistnevnte ble det funnet et lite antall udaterbare keramikkskår. Kull fra to av kokegroperne er datert til romertid.

**INNHOOLD**

<b>1. BAKGRUNN FOR UNDERSØKELSEN .....</b>	<b>3</b>
<b>2. DELTAGERE, TIDSRØM .....</b>	<b>3</b>
<b>3. FORMIDLING .....</b>	<b>4</b>
<b>4. LANDSKAPET - FUNN OG FORNMINNER.....</b>	<b>5</b>
<b>5. UTGRAVNINGEN .....</b>	<b>6</b>
5.1 Problemstillinger – prioriteringer .....	6
5.2 Utgravningsmetode.....	7
5.3 Utgravningens forløp.....	8
5.4 Kildekritiske forhold .....	8
5.5 Utgravning av lok 1 .....	9
5.5.1 Funnmateriale .....	10
5.5.2 Strukturer .....	11
5.5.3 Naturvitenskapelige prøver, analyser og datering.....	19
5.6 Vurdering av utgravningsresultatene, tolkning og diskusjon.....	20
5.7 Utgravningen av lok 2 .....	22
5.6.1 Funnmateriale .....	22
5.7.2 Strukturer .....	23
5.7.3 Naturvitenskapelige prøver, analyser og datering.....	25
5.8 Vurdering av utgravningsresultatene, tolkning og diskusjon.....	25
<b>6. KONKLUSJON.....</b>	<b>26</b>
<b>7. LITTERATUR .....</b>	<b>26</b>
<b>8. VEDLEGG .....</b>	<b>27</b>
8.1. Strukturlister .....	28
8.2. Funn og prøver .....	33
8.3. Tilvektstekst .....	35
8.4. Tegninger fra Lok 1 og Lok 2.....	38
8.5. Fotoliste .....	49
8.6. Analyser.....	53

**8.7. Kart.....56**



# RAPPORT FRA ARKEOLOGISK UTGRAVNING

**LERBERG, GNR 103 BNR 11, ØVRE EIKER  
KOMMUNE, BUSKERUD FYLKE**

**FORFATTER: KATHRYN ETTA SÆTHER**

## 1. BAKGRUNN FOR UNDERSØKELSEN

Utgravningen av deler av Lerberg gnr 103 bnr 11, ble utført i forbindelse med omregulering av området til boligformål. I periodene 11.-18. november 2004 og 01.-05. juni 2005 utførte Buskerud fylkeskommune registreringer av planområdet (Olsen 2005). Metodene brukt under registrering var maskinell søkesjaktning, prøvestikking og overflaterregistrering. I tillegg ble tidligere registrerte fornminner i området innmålt med GPS.

Under fylkeskommunens undersøkelse ble det registrert to gravhauger ID 38939 og ID 95140, og det ble påtruffet tre forhistoriske lokaliteter; ID 95141, ID 95143 og ID 95144. Etter endt registrering ble gravhaugene regulert til bevaring, og området bestående av lokalitet ID95141 ble tatt ut av planen. Dette førte til at gravhaugene og lokaliteten ble unndratt dispensasjonsbehandling. Derimot var den reviderte planen fortsatt i direkte konflikt med de automatisk fredete kulturminnene påtruffet på lokalitetene ID95143 og ID95144. Førstnevnte bestod da av 4 kokegroper og 4 stolpehull/nedgravninger. Sistnevnte bestod av 3 fotgrøfter, 1 mulig grav og 2 udefinerte strukturer.

Fylkeskommunen anbefalte å gi dispensasjon fra kulturminneloven av 9. juni 1978 § 4 med vilkår om en arkeologisk undersøkelse av ID95143 og ID95144. Kulturhistorisk museum støttet fylkeskommunens vurdering i brev av 9. februar 2006. Riksantikvaren ga i brev av 23. februar 2006 tillatelse til inngrep i de automatisk fredete kulturminnene med vilkår om arkeologisk utgravning.

Reguleringsplanen ble vedtatt i Øvre Eiker kommunestyre 13. desember 2006. Saken ble oversendt fra fylkeskommunen til Riksantikvaren med kopi til KHM i brev av 25. april 2007. Saken ble behandlet administrativt ved KHM 2. mai 2007.

Under utgravningen ble lokalitetene ID95143 og ID95144 henholdsvis tildelt navnene Lok 2 og Lok 1.

## 2. DELTAGERE, TIDSRUM

Utgravningen ble gjennomført 05.- 26. mai 2008, og deltagerne i utgravningen var:



Prosjektleder:	Bernt Rundberget	
Feltleder I:	Kathryn Etta Sæther	05.05 - 26.05.2008
Feltassistent:	Helene Russ	05.05 - 26.05.2008
Feltassistent:	Lisa Damstuen	13.05 - 26.05.2008
Maskinfører v/ Isachsen Entreprenør:	Thomas Weggesrud	05.05 - 13.05.2008
Metallsøker:	Kjell Klausen	07.05 - 08.05.2008

### 3. FORMIDLING

Lok 1 lå inntil en gang- og sykkelsti, og bussholdeplass. Det var derfor fritt innsyn til store deler av utgravningen for de mange som brukte gangstien og/eller bussholdeplassen. Dette førte til daglig besøk av publikum og mye uformel formidling om utgravningen og strukturene på feltet. I tillegg fikk seks skoleklasser fra den lokale barneskolen, med ledtog av deres lærere, omvisning på utgravningsfeltet i uke 19 og 20.



**Figur 1; Feltleder formidler om fotgrøfter til skoleklasse. (Bilde Cf33971\_99, fotograf L. Damstuen).**

I uke 19 fikk feltet besøk av Drammens Tidene, Bygde Posten og Eikebladet. Utgravningen ble omtalt av de tre avisene i uke 19 eller uke 20.

#### 4. LANDSKAPET - FUNN OG FORNMINNER

Planområdet lå like nord for Hokksund sentrum og Drammenselva. Området strakk seg fra Lerbergkrysset (Rv283) i sør og oppover lia langs Lauvtjernsveien mot marka. Mot sør var det utsikt over dalrommet langs Drammenselva. Området bestod av enkelte boliger, næringsvirksomhet, dyrket mark og skogsområder.

Lok 1 og 2 lå på et rektangulært, jorde, orientert nordøst - sørvest. Terrenget på jordet helte relativt skarpt i to motsatte retninger. Nordlig halvdel av jordet helte ned mot sørvest, og sørlig halvdel helte ned mot nordøst.



Figur 2: Jordet sett mot NNØ. (Bilde Cf33971\_17, fotograf K. E. Sæther).

Lok 1 ble avdekket sørvest på jordet på en svakt, nordøsthellende flate som knakk over i gradvis sterkere fall. I sør og sørvest var feltet avgrenset av en gang- og sykkelsti tilknyttet den meget trafikkerte Horgenveien og Lerbergkrysset (se fig.3). I vest og nordvest ble avgrensning gitt av en inngjerdet eiendom brukt av et pleiehjem og spesialskole. Lokalitetens utbredelse i nordøst og sørøst ble avgrenset av funnspredningen, og fylkeskommunens negative søkesjakter.

Lok 2 lå på en liten flate i nedre halvdel av jordets sørvestlige helling. Flaten helte gradvis sterkere mot sørvest. Det var ingen klar menneskeskapt eller naturlig avgrensning av feltet. Isteden var lokalitetens utbredelse bestemt av funnspredningen, og fylkeskommunens negative søkesjakter.

Innenfor gnr 103 er det gjort funn fra vikingtid. To spenner C29905 (ID 29412) ble funnet i en steinfylt grop i fjellet under gravearbeid på en villatomt på Lerberghaugen, 103/22, i 1959. Det var ingen synlig gravhaug på stedet, men en

eventuell gravhaug kan ha vært fjernet tidligere. I tillegg er det funnet spyd, (C29906) fra vikingtid og et samlet funn bestående av tang, høvel og kniv, (C30202 a-c) også fra vikingtid på gnr 103. Disse funnene er også typiske gravgaver nedlagt i gravhauger.



Figur 3; Lok 1 før avdekking sett mot øst. (Bilde Cf33971\_3, fotograf K. E. Sæther).

Før registreringen trådte i kraft var det allerede registrert en gravhaug (ID38939) på Lerberg, 103/11, ca 30m øst for Lauvtjernveien, nord for Lerberghaugen. Enda en gravhaug (ID 95140) ble funnet under fylkeskommunens registrering. I tillegg er det registrert et gravfelt (ID38938) samt enkeltliggende gravhauger (ID 59220) fra jernalderen på Hobbestad.

## 5. UTGRAVNINGEN

### 5.1 PROBLEMSTILLINGER – PRIORITERINGER

Problemstillinger og prioriteringer for undersøkelsen på Lerberg er lagt fram i KHMs prosjektplan datert 2. mai 2007 (Lønaas og Gustafson 2007). Prosjektplanen er utarbeidet med bakgrunn i Buskerud fylkeskommunes registreringsresultater, og resultater gitt av andre utgravninger i og utenfor nærområdet.

I prosjektplanen blir det lagt fram at det er knyttet et stort potensial til lokaliteten ettersom det tidligere er gjort flere rike jernalderfunn i området. Funnene og områdets strategiske beliggenhet ved sentrale ferdselsveier er karakteristikk man forventer å finne ved maktsentra i jernalderen. Muligheten for å finne gjenstander i forbindelse med de utpløyde gravene, markert ved fotgrøfter var derfor vurdert som høy.



Fotgrøfter er grøfter som ble gravd rundt gravhauger som en vollgrav. I senere tid har mange gravhauger blitt utpløyd, og da er det ofte kun fotgrøften som står igjen. De fremstår da ofte som mørke sirkler, eller ovaler i undergrunnen.

Fotgrøfter avgrenset gravhauger ved å utgjøre dens ytre markering, og den fremhevet graven ved å skape illusjonen av en større haug. Det er også mulig at fotgrøfter kan ha hatt en funksjon under gravritualet. Ofte blitt det påtruffet mye kull i fotgrøfter, som kan være en indikasjon på at de ble fylt med brensel og antent.

Den viktigste problemstillingen som skulle avklares under undersøkelsen, var derfor om de registrerte fotgrøftene virkelig var fotgrøfter, og om det var bevarte bunnlag og eventuelle graver/gjenstander. Det var også viktig å undersøke om det var graver eller rester av sådanne mellom de fjernede haugene.

I prosjektplanen blir også nødvendigheten av å innhente dateringsmateriale fra de ulike kulturminnene, inkludert kokegropene, påpekt. Dette ble ansett som viktig fordi dateringsmateriale vil gjøre det enklere å sette de forskjellige kulturminnene inn i en kulturhistorisk sammenheng. Det vil også kunne avklare den innbyrdes brukstiden mellom gravene og kokegropene.

Kokegroper tilknyttet vanligvis ”koking” av mat. I disse tilfellene har gropen blitt fylt med ved og stein til et bål, slik at steinen blir oppvarmet. Deretter har maten blitt pakket inn og lagt blant steinen og gropen med sitt innhold dekket med jord. Steinen som magasinerer varmen fra bålet steker da maten akkurat som i en ovn.

Kokegroper fremstår som sirkler, rektangler eller ovaler, fylt med mørk kullholdig masse, iblandet stein, som oftest varmepåvirket.

## 5.2 UTGRAVNINGSMETODE

Undersøkelsen ble foretatt ved hjelp av maskinell flateavdekking, hvor pløyselaget ble fjernet ned til den sterile undergrunnen (Løken et. al 1996). Feltet ble renset med krafse, og de enkelte strukturer med graveskje. Avdekkingen innbefattet gjenåpning av områdene hvor fylkeskommunen hadde påtruffet automatisk fredete kulturminner, samt arealet rundt disse.

Lok 1 som skulle prioriteres, ble avdekket først, deretter Lok 2. I løpet av avdekkingen ble strukturene nummerert med S-nummer i stigende rekkefølge (S-1, S-2 osv.). Alle strukturene ble tegnet i plan, og de fleste også i profil, samt dokumentert med digitalfoto. Massen fra noen av strukturene på Lok 1 ble også tørrsåldet. Begge lokaliteter og deres strukturer ble målt inn med totalstasjon.



Figur 4; Lok 1 flateavdekkes med maskin. (Bilde Cf 33971\_13, fotograf K. E. Sæther).

### 5.3 UTGRAVNINGENS FORLØP

Lok 1 ble ferdig flateavdekt i tidsrommet 05.05 – 08.05.2008. Etter endt avdekking var alle strukturene påvist under registreringen påtruffet.

Lok 2 ble ferdig avdekket i tidsrommet 08.05 – 13.05.2008. I likhet med Lok 1 ble alle strukturene påvist under registreringen avdekket.

I perioden 13.05 – 21.05.2008 ble de fleste av strukturene på Lok 1 renset fram med graveskje og dokumentert i plan og profil. Strukturene S-2, S-6, S-8 og S-9 ble prioritert fordi tre var fotgrøfter eller mulige sådanne, og en var mulig grav. En del sålding av masse fra S-9 ble også utført 26.05.2008.

I perioden 22.05 – 23.05.2008 og delvis 26.05.2008 ble de fleste strukturene på Lok 2 renset frem med graveskje og dokumentert i plan og profil.

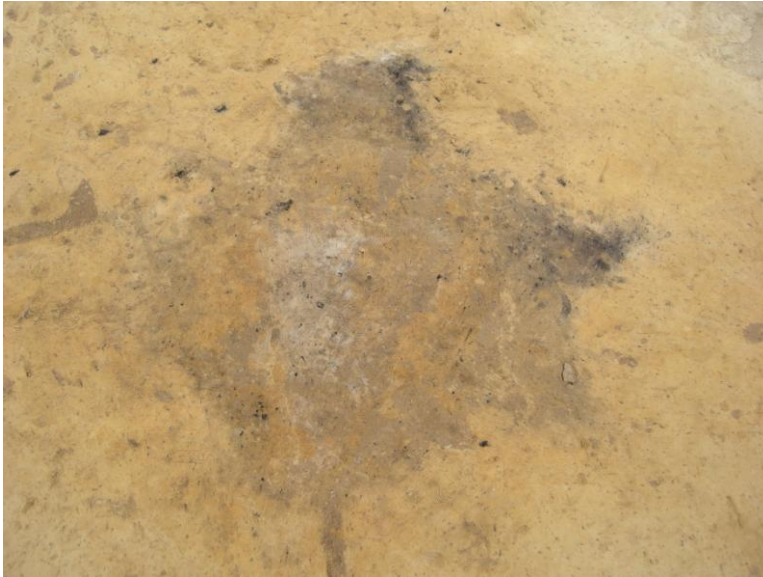
Onsdag 07.05.2008 og torsdag 08.05.2008 ble hele Lok 1, og vestlig del av Lok 2, undersøkt med metalldetektor.

### 5.4 KILDEKRITISKE FORHOLD

I områder hvor det er tynt matjordlag er det ikke uvanlig at plogen stikker dypt nok til å risse opp og rote om undergrunnen og eventuelle automatisk fredete

kulturminner. På den måten kan pløying ha en ødeleggende effekt, eller påvirke klassifiseringen av menneskeskapte og naturlige avmerkninger i undergrunnen.

I tilfelle Lerberg, Lok 1 var matjordlaget 20-40cm tykt som ikke er særlig dypt. Plogspor fylt med mørk matjord krysset store deler av feltet, og flere av strukturene var blitt risset og skåret av dem. I noen tilfeller hadde dette ført til delvis endring i form og massesammensetning av noen av strukturene.



I tillegg var det moderne nedgravninger og omrotning av undergrunnen øst på Lok 1, samt flere spor etter røtter, noen tydelig brente. Stedvis var det også avrundede merker med jernutfelling i undergrunnen som kunne, til forveksling, ligne forhistoriske strukturer.

**Figur 5; Naturlig jernutfelling på Lok 1.**  
(Bilde Cf33971\_134, fotograf K. E. Sæther).

Lok 2 var ikke like påvirket av pløyespor som Lok 1, trolig fordi matjordlaget var tykkere (70-85cm). Isteden var undergrunnen meget spettet med mørke markganger, og delvis merket av røtter. Det var to moderne grøfter, (ca 40cm brede), som krysset feltet. Stedvis var det også matjordsflekker i steinopptrekk og naturlige søkk og grøfter i terrenget. Spesielt i vest var terrenget på Lok 2 mer ulendt enn det som var synlig på overflaten. Matjordsflekkene kunne, til forveksling, ligne stolpehull eller groper i plan.

## 5.5 UTGRAVNING AV LOK 1

Arealet avdekket under utgravningen av Lok 1 var ca 1200m<sup>2</sup>. Undergrunnen i den svakt hellende delen av feltet var skjoldete, litt fuktig, tett pakket gulbrun sand. Området med skarpere helling bestod av gråhvit, løs strandsand. Etter avdekking ble feltet gjennom søkt av metalldetektor. Utslag ble markert og undersøkt.

Femten strukturer ble avdekket og nummerert på Lok 1. Av disse var det spesielt fire strukturer, S-2, S-6, S-8 og S-9, som var av stor interesse, og som ble prioritert. Disse ble i plan, før snitting, tolket som:

- Fotgrøft, S-6
- Del av mulig fotgrøft, S-8
- Del av mulig fotgrøft, S-9
- Nedgravning med ukjent funksjon/mulig grav, S-2

De resterende strukturene, med unntak av kokegropen S-3, ble tolket å være nedgravninger med ukjent funksjon.



Figur 6: Sett mot V, ferdig avdekket Lok 1, S-9 i forgrunnen. (Bilde Cf33971\_23, fotograf K. E. Sæther).

### 5.5.1 FUNNMATERIALE

Det ble hovedsaklig gjort funn av brente bein under utgravningen av Lok 1, men i tillegg ble det avdekket gjenstander av metall. Funnene og konteksten de er funnet i er presentert under i tabellform.

Cnr	Fnr	Kontekst	Gjenstand	Materiale
C56584/2	F1	S-9, lag 4	Metall fragm. m/ dekor	Kobberlegering
C56584/5	F2	S-2, snitt 1, lag 3	Brent bein fragm.	Bein
C56584/3	F3	S-2, snitt 1	Randskår fragm.	Leiregods
C56584/8	F4	S-14	Brent bein fragm.	Bein
C56584/4	F5	S-2, lag 6	Emalje fra hestetann	Tannemalje
C56584/6	F6	S-7	Brent bein biter	Bein
C56584/1	F7	S-9, lag 9	Nøkkel, (knekt)	Kobberlegering
C56584/7	F8	S-7	Brent bein biter	Bein

Tabell 1; Funnliste for Lok 1. For nærmere beskrivelse av gjenstandene, se utskrift av tilvekstkatalogen (vedlegg 8).

Alle beinene som ble funnet, var brente og fragmentariske, og ingen av dem var store nok til å artsbestemmes.

Randskårfragmentet, F3, er fra et relativt tynt kar. Det er lyst brunt, overflaten er skallet av både utenpå og inni, og magring er synlig i det ene bruddstykke. Fragmentet er såpass lite at det kan ikke dateres.

Metallfragmentet, F1, er et hjørnefragment enten fra hodeplaten på en relieffspenne eller et rektangulært beslag. På en side er godt synlig dekor av type 1 eller 2 som er kjent i henholdsvis Folkevandringstid og Merovingertid, 500-800AD (Jenssen 1998:84-85).

Nøkkelen, som er en kobberlegering, er til forskjell fra de andre funnene relativt hel til tross for at den er i to deler. Formen på nøkkelen innehar flere typologiske trekk, og det er rilledekor på skaftet. Som sådan gir den oss flere kronologiske og stilistiske trekk til datering. Det har derimot ikke vært mulig å finne en sammenlignbar nøkkel i KHM's samlinger. En grunn til dette kan være at nøkler er en funngruppe som kan betraktes som relativt sjelden (Aannestad 2004:70).

### 5.5.2 STRUKTURER

#### **Fotgrøft / S-6**

Strukturer tilknyttet utgravningen og tolkningen av fotgrøften S-6 er fremstilt i tabellform under.

Snr	Tolkning	Indre diam.	Ytre diam.	Lengde, cm	Bredde, cm
S-6	Fotgrøft	480x260	580x340		40-70
S-7	Mulig gravrest	-	-	30	32
S-12	Ildsted	-	-	100	50
S-13	Stolpehull	-	-	-	-
S-14	Kullflekk	-	-	46	44

**Tabell 2; Strukturer tilknyttet utgravningen og tolkningen av fotgrøften S-6.**

I plan fremstod S-6 som en oval formet grøft med åpning mot nord. Fotgrøften bestod hovedsakelig av rødoransje, varmpåvirket, tettpakket sand, men i sør og nordøst var det mørk, kullfarget masse og askegrå sand tolket i plan som mulige ildsteder, S-12 og S-14. Litt øst for sentrum av fotgrøften var det en grågul, firkantet struktur, S-7, bestående av humus og kullblandet sand. Flere plogspor hadde skåret toppen av strukturene.



**Figur 7: S-6 rensert i plan sett mot NØ. (Bilde Cf33971\_55, fotograf K. E. Sæther).**

Det ble besluttet å snitte det mulige ildstedet i sør, S-12, først. Snittet avdekket halvbrente tykke grener sør i anlegget. Den gode bevaringstilstanden til disse grenene antydte de kunne være moderne, men det var også mulig at den meget tettpakkede sanden ga gode bevaringsforhold til forkullet tre.

I profilet bestod S-12 av sandblandet kull og humus, etterfulgt av askegrå sand iblandet litt kull. Strukturen var avrundet i profil, og avgrenset av en kullrand. Strukturen ble tolket å være ildsted. Under S-12 ble det påtruffet et stolpehull, S-13, bestående av grågul, humusblandet sand med avrundet bunn. Massen fjernet fra S-12, ble tørrsåldet, men det ble ikke gjort noen funn under snitting. En kullprøve ble tatt fra både S-12 og 13 (se vedlegg).

Det andre mulige ildstedet, øst i fotgrøften, S-14, ble også snittet, og massene tørrsåldet. Strukturen bestod av mørk gråsvart humusholdig og meget kullholdig sand. I denne massen ble det funnet fragmenter av brent bein. Strukturen var ikke mer enn et par centimeter dyp, og ble derfor definert som en kullfleck. En kullprøve ble tatt fra snittet (se vedlegg).

Selve fotgrøften ble snittet på tvers i øst og vest. Begge snitt viste at fotgrøften bestod hovedsakelig av rødoransje, varmepåvirket, tettpakket sand. Massen fra begge snitt ble tørrsåldet, men det ble ikke gjort noen funn. En kullprøve ble tatt fra ett av snittene.

Plasseringen og tilstedeværelsen av kull i S-7 antydte at den kunne være en bunnlagsrest etter en gravleggelse innenfor fotgrøften. Under snitting, og tørrsålding av massene, ble det avdekket brente beinfragmenter. Det ble også funnet brente beinfragmenter i kullprøven fra strukturen. Profilet viste at S-7 var en meget begrenset nedgravning eller bunnen av en nedgravning. Strukturen var skrå i kantene og noe spiss i bunnen.



**Figur 8: Profil S-7. (Bilde Cf33971\_124, fotograf H. Russ).**

**Grøfter/mulig deler av fotgrøfter / S-8 og S-9**

S-8 og S-9 blir omtalt sammen fordi det var vanskelig å skille deler av dem fra hverandre i plan. Strukturer tilknyttet utgravningen og tolkningen av de mulige fotgrøftene S-8 og S-9 er fremstilt i tabellform under.

<b>Snr</b>	<b>Tolkning</b>	<b>Lengde, cm</b>	<b>Bredde, cm</b>
S-8	Mulig fotgrøft	1400	300
S-9	Mulig fotgrøft	1400	40
S-15	Kulturlag	230	160

**Tabell 3; Strukturer tilknyttet utgravningen og tolkningen av S-8 og S-9.**



**Figur 9: S-8 og S-9 før de er renset sett mot NV. (Bilde Cf33971\_19, fotograf K. E. Sæther).**

S-8 og S-9 var begge skåret i toppen av flere plogspor. I tillegg var S-8 blitt avskåret i sør av den moderne nedgravningen til gang- og sykkelstien i sør.

S-8 var hovedsakelig halvsirkelformet, men i de siste to meterne i nordnordøst snodde strukturen seg i slik at den dannet en S-form. Det var i denne enden av strukturen at forholdet mellom S-8 og S-9 var uavklart. Masser fra begge strukturene så ut til å flyte over i hverandre i plan. For å avklare forholdet mellom grøftene ble det gravd et snitt, (snitt 2), gjennom den utflytende massen og deler av S-8 og S-9.

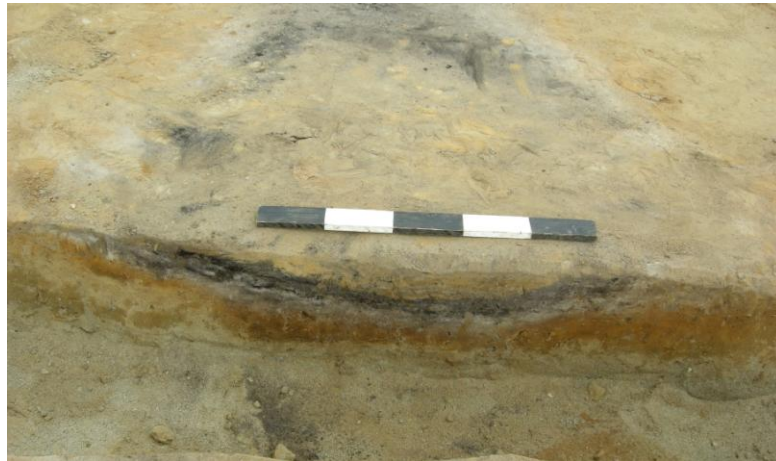
Profilen viste at S-8 og S-9 ikke avskjærte hverandre. Isteden var strukturene adskilt av et mellomliggende lag som ble tolket til å være et kulturlag, S-15. Profilene viste at kulturlaget avskjærte S-8, og kullet nederst i S-9.

**S-8**

I plan bestod S-8 av flere masser. I midten var det enten spettet gulbrun sand iblandet litt humus og kull eller gråsvart humusholdig sand iblandet mye kullstøv og noen kullbiter. Ytterkantene av strukturen var hovedsakelig askegrå

sand iblandet litt kull. Langs hele strukturen, på begge sider, var det rødoransje, varmepåvirket sand med noe jernutfelling.

Sør i strukturen ble det gravd et snitt på tvers av grøften, (snitt 4). Profilet viste at S-8 var en 13cm dyp grøft med avrundede kanter og bunn. I toppen var det spettet gulbrun sand iblandet litt humus og kull. Rundt og under var det et gråsvart kullag som bestod av sand iblandet humus, mye kullstøv og noen kullbiter. Et askegrått utvaskningslag avgrenset strukturen i profil, men det var også rødoransje, varmepåvirket sand med jernutfelling under. En kullprøve fra kullaget ble tatt fra snittet (se vedlegg).



Figur 10: Profil S-8. (Bilde Cf33971\_129, fotograf K. E. Sæther).

#### S-9

I plan bestod S-9 hovedsakelig av brun humusholdig sand iblandet litt kull. Langs store deler av strukturen og på begge sider, var det rødoransje, varmepåvirket, misfarget sand med noe jernutfelling. En liten del av strukturen i nord bestod av lignende masse som påtruffet i S-8. Som en fortsettelse av denne massen fulgte brun, hvitspettet sand som skilte seg ut fra den gråhvite undergrunnsanden rundt. Lignende masse, men lysere, forlenget grøften også i sør.



Figur 11: Plan S-9 sett mot sør. (Bilde Cf33971\_37, fotograf K. E. Sæther).



Litt nord for midten av strukturen ble det gravd et snitt (snitt 1). Profilen viste at S-9 var en 40cm dyp grøft. I toppen bestod strukturen av brun humusholdig sand iblandet litt kull. Under dette laget var det et gråsvart kullag bestående av sand iblandet humus og mye kullstøv og litt kullbiter. Deretter fulgte et utvaskningslag bestående av askegrå sand. Under var undergrunnsanden rødoransje, tettpakket, varmepåvirket med jernutfelling. En kullprøve fra kullaget ble tatt fra snittet (se vedlegg).



Figur 12: NV-profil, snitt 1, S-9. (Bilde Cf33971\_71, fotograf K. E. Sæther).

Det mørke sandblandede kullaget, ble pga sammensetning, form og plassering, tolket å representere den opprinnelige grøften, mens den brune humusholdige sanden på toppen ble tolket å være masse som har fylt grøften i senere tid. Både et keramikkskår, trolig fra 1800, 1900-tallet, og et etterreformatorisk metallfragment med dekor, F1, ble påtruffet i den brune humusholdige sanden. Det vide spennet i dateringen på funnene antyder at massen er omrotet.

Profilet fra snitt 1 indikerte også at kullaget funnet mot bunnen av grøften var den samme, og trolig en fortsettelse av den mørke massen påtruffet nord i plan. I tillegg indikerte profilen at massene som dannet grøften hadde ført til varmepåvirkning og misfarging av den lyse undergrunnsanden under. Dette antydet at den brune, hvitspettede sanden nord for strukturen var blitt utsatt for det samme, og dermed indikerte den opprinnelige utbredelsen til grøften. Profilet viste også at avgrensingen av strukturen var noe dratt og litt omrotet, trolig et resultat av pløying.

Et annet snitt, (snitt 3), ble gravd sør i S-9, hvor det befant seg en del synlige stein i overflaten. Snittet avdekket de samme massene som i det første snittet, men lagene var nå tykkere og nedgravningen dypere. Det østlige profilet i snittet viste klart at det var blitt snittet i enden av en grop/fordypning, 80cm dyp.



**Figur 13: ØSØ-profil, snitt 3, S-9. (Bilde Cf33971\_118, fotograf K. E. Sæther).**

Dybden og bredden på S-9 i profil var så forskjellig mellom snitt 1 og 3 at det ble besluttet å undersøke strukturen nærmere i plan. Dette ble gjort ved å fjerne lagene over det mørke kullaget mellom snitt 1 og 3. Gravingen avslørte at S-9 var en gradvis hellende grøft som utvidet seg til en fordypning ved snitt 3.

I toppen av kullaget ble det funnet en tynn, bronsenøkkel, (C56584/1). Det ble derfor besluttet å grave vekk og tørrsålde resten av det blottlagte kullaget. Til tross for dette, ble det ikke gjort flere funn i S-9.

I gropa ble det avdekket to relativt store stein. Disse ble fjernet og massen under såldet. Det ble ikke gjort noen funn. En kullprøve fra kullaget i fordypningen ble tatt etter snitting (se vedlegg).



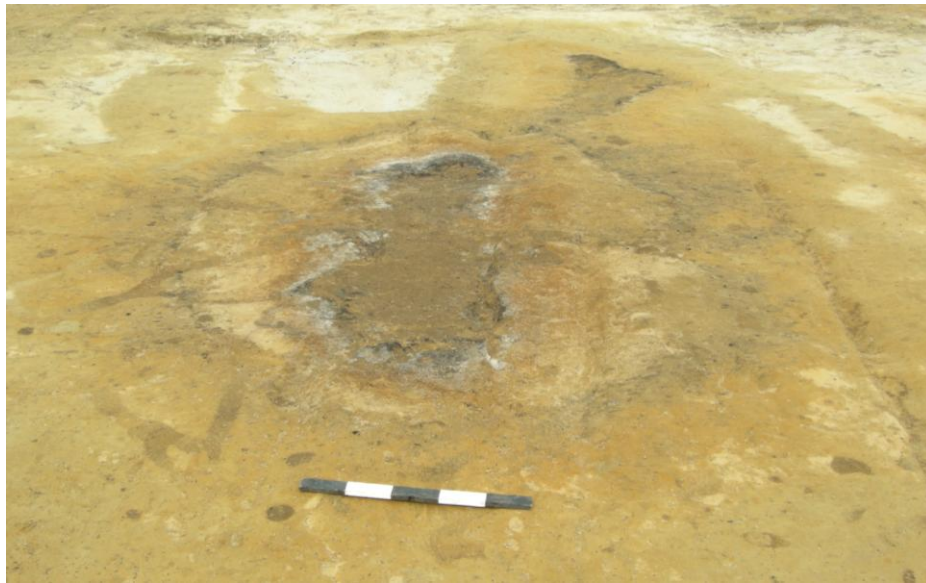
**Figur 14: Kullag, plan S-9 sett mot østsørøst. (Bilde Cf33971\_150, fotograf K. E. Sæther).**

**Nedgravning med ukjent funksjon / (mulig grav) / S-2**

Strukturer tilknyttet utgravningen og tolkningen av S-2 er fremstilt i tabellform under.

S-nr	Tolkning	Lengde, cm	Bredde, cm
S-2	Nedgravning med ukjent funksjon/ (mulig grav)	280	180
S-16	Grop	110	20-40

Tabell 4; Strukturer tilknyttet utgravningen og tolkningen av S-2.



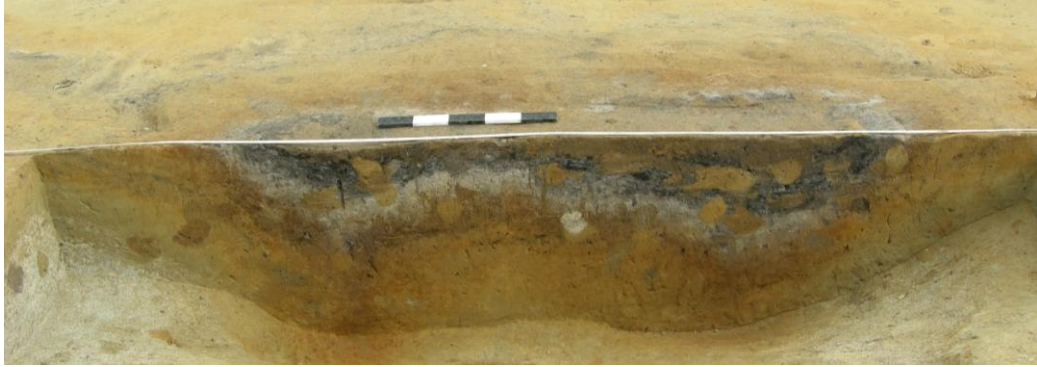
Figur 15: S-2 sett mot NØ. (Bilde Cf33971\_49, fotograf K. E. Sæther).

I plan fremsto S-2 som oval, med en trekantet utstikker, ”hale”, i nordøst. S-2 bestod av mange forskjellige masser, men var delvis eller helt avgrenset av en rand med kull og/eller gråbrun spettet kullholdig sand.

Sentralt i strukturen var det brun humus og sandholdig masse, som trolig var rester av matjord blandet med strukturmasse. Rundt dette var det askegrå kullblandet sand og et gråsort kullag. Deretter fulgte en rand med brunoransje brent sand, fulgt av gulbrun spettet litt humusholdig sand som var avgrenset av kullrand.

Under snitting ble strukturen delt i fire kvadranter med den hensikt å kunne skape flest mulig informative profiler. Sørvestlig kvadrant ble først fjernet. Massen fra sentrum av selve strukturen ble formgravd, i tilfelle strukturen var en grav, samt tørrsåldet. Noen små brente beinfragmenter, F2, ble funnet. Resten av kvadranten ble gravd med spade og graveskje.

Samme utgravningsprosedyre ble også brukt på den nordvestlige kvadranten. Her avdekket sålding emalje fra en hestetann, F5.



**Figur 16: Profil, S-2. (Bilde Cf33971\_107, fotograf L. Damstuen).**

Profilene som ble avdekket i kvadrantene viste at den midtre delen av strukturen bestod av mange forskjellige masser. Spesielt rart var at noen av de forskjellige massene avtegnet seg som godt avgrensede sirkler og/eller ovaler i hovedsakelig mørk humus- og kullholdig sand. Under var det et utvaskningslag bestående av askegrå sand. Deretter fulgte brunoransje, varmepåvirket sand, som var avgrenset av en tynn, relativt sammenhengende kullrand. Dybde i strukturen var 50 cm. To kullprøver ble tatt fra strukturen (se vedlegg).



**Figur 17: NØ-profil, snitt 1, S-2. (Bilde Cf33971\_85, fotograf L. Damstuen).**

Ett tredje snitt ble gravd i S-2 gjennom utstikkeren eller ”halen” nordøst i strukturen. Profilen viste at utstikkeren var en egen struktur og ikke del av S-2. Den bestod av egen kullrand og skjoldete gulbrun masse. Denne ble tildelt nummeret S-16. Det ble ikke gjort noen funn i strukturen. Kullranden indikerer at det har vært brent i gropen, men utover dette kunne verken formen eller massen i strukturen fortelle mer om bruken av gropen. En kullprøve ble tatt fra snittet (se vedlegg).



Figur 18: Profil S-16. (Bilde Cf33971\_125, fotograf L. Damstuen).

### **De andre strukturene på Lok 1**

3 andre strukturer, S-3, 4 og 5, av de opprinnelige 10 ble også snittet.

S-3 viste seg å være en vanlig kokegrop, (den eneste på feltet). Strukturen var godt markert med kullrand i bunn av snittet.



Figur 19: Profil S-3. (Bilde Cf33971\_136, fotograf L. Damstuen).

S-5 var en grop med en del kull blandet med massen i bunnen. S-4 ble avskrevet etter snitting. Kullprøve ble tatt fra både S-3 og S-5.

### **5.5.3 NATURVITENSKAPELIGE PRØVER, ANALYSER OG DATERING**

Det ble tatt tretten kullprøver fra Lok 1. Fem av kullprøvene ble sendt til Helge Irgens Høeg for vedartsanalyse, og datering ved dateringslaboratoriet på NTNU, Trondheim.

KPnr	S-nr	C-nr.	NTNU Lab.nr	Strukturtype	Treslag	Ukal. C14-dat.	Kalibrert C14-datering
KP4	S-14	C56584/15	T-19816	Kullflekk i fotgrøft, S-6	40 biter bjørk	1675±65	AD265-435
KP5	S-2	C56584/9	T-19607	Nedgr. med ukjent funksj/mulig grav	40 biter furu	1010±50	AD1000-1035
KP7	S-7	C56584/17	T-19815	Mulig gravrest	42 biter bjørk, 8 biter furu	1720±80	AD240-420
KP9	S-8	C56584/10	T-19608	Mulig fotgrøft	40 biter furu	440±50	AD1435-1480
KP12	S-9	C56584/11	T-19609	Mulig fotgrøft	1 bit bjørk, 39 biter furu	195±40	Yngre enn AD1660

Tabell 5; Kullprøver sendt til vedartanalyse og C14-datert fra Lok 1.

## 5.6 VURDERING AV UTGRAVNINGSRISULTATENE, TOLKNING OG DISKUSJON.

Det ble avdekket fotgrøft, ildsted, mulig gravrest, kullflekk, kokegrop, kulturlag, nedgravninger med ukjent funksjon, mulige fotgrøfter og mulig grav ved Lerberg, Lok 1. I tillegg ble det funnet metallgjenstander, keramikk og brente beinfragmenter.

### Fotgrøftene

Fotgrøftene hadde alle trekk som var atypiske for denne funngruppen. Klassifikasjonen av dem, spesielt av S-8 og S-9, må derfor betraktes som usikker.

Fotgrøften S-6 anses for å være en relativt sikker fotgrøft på tross av uvanlig masse. Som sagt i kap.5.1 fremstår fotgrøfter som sirkler eller ovaler fylt med mørk, ofte kullholdig jord som skiller seg ut fra undergrunnen. Dette er et resultat av at grøften har blitt gravd ned i undergrunnen, og i noen tilfeller trolig antent som en del av gravritualet. Massen i S-6 var varmepåvirket, men bestod ikke av den typiske mørke, kullholdige massen vanligvis forbundet med fotgrøfter. Isteden var den rødoransje. Til tross for dette tilsier formen på S-6 at den trolig er en fotgrøft.

Sør og nordøst i fotgrøften lå det to strukturer, henholdsvis ildsted, S-12, og en kullflekk, S-14. I sistnevnte ble det avdekket brente bein. Brenne bein ble også funnet i S-7 som lå litt øst for sentrum av fotgrøften. Plasseringen av strukturen og de brente beinene kan være en indikasjon på at S-7 var en gravrest. Dessverre var beinene så fragmentariske at de ikke kunne artbestemmes.

Kull fra to av strukturene antatt å være tilknyttet fotgrøften, kullflekken S-14 og den mulige gravresten S-7, ble sendt til datering. Begge dateringer falt innenfor AD240-435, som vil si romertid (se tabell 5 og vedlegg). Strukturenes sammenfallende datering og plassering i forhold til fotgrøften, daterer indirekte anleggelsen av denne og tilhørende gravhaug til samme periode.

S-8 bestod i motsetning av S-6 av typisk fotgrøft-masse, og snitt viste at strukturen utvilsomt var en grøft. Derimot var strukturen kun delvis bevart, og i

nord endret strukturen form fra halvsirkel til S-form. Kurvaturen på strukturen tilsier at opprinnelig var fotgrøften drøye 14m i diameter. Tolkningen må derimot betraktes som litt usikker på grunn av den ukarakteristiske knekken nord i S-8, som omdannet formen på strukturen fra en halvsirkel til S-form.

Dateringen AD1435-1480, (se tabell 5 og vedlegg), av kull fra kullaget i S-8 er også med på å skape mer usikkerhet om tolkningen av strukturen som fotgrøft. Middelalder er ikke en periode kjent for sine gravhauger. Tolkningen av S-8 som fotgrøft må derfor forbli usikker.

I likhet med S-8 var S-9 kun delvis bevart. Formen var avrundet, men dannet ikke en halvsirkel, men halvparten av en oval form. Det første snittet i S-9 viste at strukturen var en grøft fylt med brun, humusholdig sand i toppen. Under den brune massen i toppen var det et kullholdige lag og utvaskningslag som begge er typiske av fotgrøfter. Videre snutting og graving av grøften i plan avslørte derimot at S-9 bestod av en gradvis hellende grøft som utvidet seg mot en fordypning. Både hellingen og gropa er begge fenomener som er uvanlig å finne i fotgrøfter.

Det ble funnet to metallgjenstander i S-9. Et av disse var et hjørnefragment med dekor (C56584/2). Denne ble funnet i toppen av strukturen med metalldetektor. Dekoren kan dateres til folkevandringstid eller merovingertid, men det bør presiseres at i det samme topplaget ble det funnet et keramikkskår fra nyere tid. Laget er derfor omrotet, og funnene uten sikker kontekst. Den andre metallgjenstanden var en nøkkel, (C56584/1), som ble funnet i kullaget.

Nøkler er en relativt sjelden funntype innefor KHM's distrikt (Aannestad 2004:70), men de er blitt funnet i graver over hele Europa i tusen år, (0-1000AD), og er forbundet med kvinnegraver (Arwill-Nordbladh 1990). Nøkkelen som funntype antyder derfor at strukturen er en fotgrøft. I så tilfelle har den omringet en meget stor grav. Avstanden mellom langsiden var drøye 12m, og det var nesten 8m mellom grøften og enden av feltet. Gravhauger med tverrmål på over 20m kalles storhauger (Stenvik 2005:136). S-9 har da sannsynligvis omkranset deler av en storhaug. Denne type hauger forbindes ofte med maktsentra, og som sådan passer dette med det kulturhistoriske bilde av området i jernalderen.

Å datere nøkkelen basert på typologiske trekk har derimot vist seg å være vanskelig, men kull fra kullaget hvor nøkkelen er funnet har gitt datering til yngre enn AD1660 (se tabell 5 og vedlegg). Det er mulig at den unge dateringen indikerer at kullaget er blitt omrottet eller kontaminert av lagene over som bar tydelig preg av å være omrotet av nyere tids aktivitet. Til tross for dette krever den unge dateringen at man må sette spørsmålsteget ved tolkningen av S-9 som fotgrøft.

**Nedgravning med ukjent funksjon / (mulig grav)**

I tillegg til de atypiske fotgrøftene, ble det avdekket en struktur, S-2, som kunne ligne et gravminne. I plan så strukturen ut som en grav, men også her viste snitting at klassifikasjonen måtte anses som usikker. Massen i midten av strukturen var spettet med runde og ovale lommer med sand, men rundt hele strukturen var det en litt usammenhengende kullrand. I strukturen ble det funnet litt brent bein, tannemalje fra en hestetann, og et fragment keramikk.

Kullranden i S-2 indikerer en nedgravning hvor det har blitt brent, og funnene er ikke uforenelige med en tolkning som grav, men den spettete massen gjør at denne tolkningen blir usikker. Slik spettet masse er ikke typisk for forhistoriske strukturer, men typiske for trerøtter og dyreganger. Det vil si at hele den midterste delen av S-2 var omrotet, og funnene sannsynligvis forflyttet. Kull fra strukturene ga dateringen AD1000-1035, som vil si tidlig middelalder (se tabell 5 og vedlegg).

**Generelt om funnene fra Lok 1**

Til tross for at de fleste strukturene omtalt over, har usikre tolkninger, kan flere knyttes til forhistorisk gravleggelser. De mange dateringene og gjenstandsfunnene indikerer at det har vært aktivitet i området i lengre tid. Fotgrøften S-6 og de mer usikre gravrelaterte strukturene S-2 og S-8 gjør at man med noen forbehold kan definere Lok 1 som en forhistorisk gravplass. I så måte har utgravningen delvis svart på problemstillingen for undersøkelsen, som var om området inneholdt fotgrøfter, og om det var bevarte bunnlag og eventuelle graver/gjenstander i forbindelse med disse.

**5.7 UTGRAVNINGEN AV LOK 2**

Arealet avdekket under utgravningen av Lok 2 var ca 1000m<sup>2</sup>. Undergrunnen bestod hovedsaklig av grågul, litt fuktig tettpakket sand som var sterkt spettet av mørke markganger. Helt i sørvest var undergrunnen mørk og skjoldete, iblandet mye humus. Stedvis var det stein i undergrunnen.

Ti strukturer ble avdekket og nummerert på Lok 2. De fleste av disse var kokegroper, S1-6, S-10 og S-13. I tillegg ble en struktur tolket å være en kulturlagsrest, S-9.

**5.6.1 FUNNMATERIALE**

Det ble gjort funn av noen få keramikkskår under utgravningen av Lok 2. Alle ble påtruffet i S-9, kulturlagsresten.

Cnr	Fnr	Kontekst	Gjenstand	Materiale
C56585/1	F1	S-9, avdekking	1 keramikkskår	Leirgods
C56585/2	F2	S-9, rensing	1 keramikkskår, 1 brent leire	Leirgods
C56585/3	F3	S-9, snitt 3	1 keramikkskår	Leirgods
C56585/4	F4	S-9, snitt 2	4 keramikkskår, 1 brent leire	Leirgods

**Tabell 6; Funnliste for Lok 2. For nærmere beskrivelse av gjenstandene, se utskrift av tilvekstkatalogen (vedlegg 8).**



De fleste av skårene er fra tre forskjellige typer brukskar. Et av skårene, F1), er rødbrunt på utsiden og innsiden og midten er svart, og magringen er ganske grov. To er lik F1, men med rødbrun kjerne. De resterende skårene er mer brune, og litt tynnere enn de foregående. Derimot er de alle av en type keramikk som har blitt brukt gjennom store deler av forhistorien, og er derfor ikke daterbare.

Skåret funnet under rensing, F2, skiller seg litt ut fra de andre, grove bruksgods-skårene ved å være gråbrun på utsiden og svart på innsiden. Skåret er tynnere enn de øvrige, og har finere magring. Sannsynligvis har skåret kommet fra et finere kar. Dessverre er også dette, på grunn av størrelse, og keramikktypens lange brukstid, vanskelig å datere.

### 5.7.2 STRUKTURER

#### **Kokegropene / S-2, S-4-6, S-8, S-10, S-13**

Syv kokegrop, S2, S4-6, S8, S10 og S13, ble snittet under utgravningen av Lok 2. Kokegropene hadde karakteristiske trekk både i plan og profil som fordelte dem i to grupper.

Den ene gruppen bestod av relativt runde kokegrop. Disse kokegropene var S-2, S-4 og S-6. De bestod av mange nevestore, skjørbrente stein iblandet mørk meget kullholdig, humusholdig sand. Dybden på disse gropene var relativt liten og varierte mellom 10 og 12cm. Kullprøve ble tatt fra alle kokegropene.



**Figur 20 og 21: Bilde Cf33971\_183, til venstre, plan S-2. (Fotograf L. Damstuen). Bilde Cf33971\_164, til høyre, plan S-5. (Fotograf H. Russ).**

Den andre gruppen kokegrop, S-5, S-8, S-10 og S-13, var større enn dem i første gruppe. Formen på kokegropene var oval eller rektangulær med avrundede kanter. De bestod av ganske store og nevestore skjørbrente stein i brun humus- og kullholdig masse. Dybden var mellom 14 og 21cm. Kullprøve ble tatt fra alle kokegropene.



Figur 22: Profil S-10. (Bilde Cf33971\_188, fotograf K. E. Sæther).

I to av kokegropene, S-5 og S-8, ble det påtruffet forkullede, godt bevarte grener under snitting. Disse ble funnet i ytterkanten av strukturene, og bar preg av å være bevisst, plassert i gropene, som en del av konstruksjonen.



Figur 23: Forkullede grener i S-5. (Bilde Cf33971\_174, fotograf H. Russ).

### **Kulturlag / S-9**

Kulturlaget ble avdekket i bunnen av en liten høyde i terrenget og hadde halvsirkelform. Laget var ca 50cm bredt og bestod av brun humusholdig sand iblandet litt kull. Under avdekking ble det funnet tre keramikkskår.

Det ble gravd to snitt i kulturlaget. Begge snittene viste at laget var avsatt i en naturlig grøft eller renne i bunnen av høyden. Dybden varierte derfor noe i snittene. Massen i laget var gjennomgående homogen. Ett skår keramikk ble funnet i snitt 1 og fire skår ble avdekket i snitt 2. Det ble tatt kullprøve fra laget.



Figur 24: Kulturlag, plan S-9 sett mot sør. (Bilde Cf33971\_203, fotograf K. E. Sæther).

### 5.7.3 NATURVITENSKAPELIGE PRØVER, ANALYSER OG DATERING

Det ble tatt åtte kullprøver fra Lok 2. To av kullprøvene ble sendt til Helge Irgens Høeg for vedartsanalyse, og datering ved dateringslaboratoriet på NTNU, Trondheim.

KPnr	S-nr	C-nr.	NTNU Lab.nr	Strukturtype	Treslag	Ukal. C14-dat.	Kalibrert C14-datering
KP6	S-2	C56585/6	T-19813	Kokegrop	40 biter furu	1830±50	AD240-385
KP3	S-5	C56585/5	T-19814	Kokegrop	40 biter furu	1750±50	AD130-260

Tabell 7; Kullprøver sendt til vedartanalyse og C14-datering fra Lok 2.

### 5.8 VURDERING AV UTGRAVNINGSRISULTATENE, TOLKNING OG DISKUSJON.

Det ble avdekket ni kokegroper og et kulturlag ved Lerberg, Lok 2. I tillegg ble det funnet keramikkskår, alle funnet i kulturlaget, S-9.

Kulturlaget bestod av brun, humusholdig masse som lå i en ”renne” rundt en liten forhøyning på feltet. Keramikken funnet i laget var hovedsakelig fra forskjellige type grove brukskar, men det var ett skår av finere type. Dessverre var alle for små til å kunne datere utover forhistoris tid. De er en keramikktpe som hyppig forekommer på boplasser eller i områder med boplassaktivitet.

Kokegropene fordelte seg i to grupper på grunnlag av karakteristiske trekk i plan og profil. Den ene gruppen var relativt runde kokegroper, bestående av mange skjørbrente stein og kullholdig masse. Den andre gruppen var ovale eller rektangulære kokegroper, bestående av store skjørbrente stein og kullholdig masse.

Det er fristende å knytte kokegropene på Lok 2 til rituell aktivitet på Lok 1 på grunn av deres relative nære plassering, men også samsvarende datering. Kull fra to av kokegropene ble datert til romertid (se tabell 7), som er sammenfallende med dateringen av fotgrøften S-6 på Lok 1 (se kap. 5.5.3).

## 6. KONKLUSJON

Under utgravningen på Lerberg ble det avdekket to forhistoriske lokaliteter. Lok 1 bestod av en sikker fotgrøft, to usikre fotgrøfter, en mulig grav, en kokegrop og nedgravninger med ukjent funksjon. I tillegg ble det funnet to metallgjenstander, brente beinfragmenter, emalje fra hestetann og keramikk på lokaliteten. Lok 2 var et kokegropsfelt, samt et kulturlag. I tillegg ble det funnet keramikkskår på lokaliteten.

Ved Lok 1 er det forbundet flere usikkerhetsmomenter til strukturene med unntak av en fotgrøft, S-6. Til tross for dette kan flere tilknyttes forhistoriske gravleggelser. Lok 1 kan derfor med forbehold defineres som en forhistorisk gravplass. Dateringer fra kull, men også gjenstander, indikerer at aktiviteten på lokalitetene har forekommet i flere perioder fram til nyere tid. Samtidig er det relativt sikkert at haugbygging fant sted på området i romertid.

Romertidsdatering fra to av kokegropene på Lok 2 indikerer at kokegropsfeltet og hvert fall deler av aktiviteten på Lok 1 kan ha vært tilknyttet hverandre. I så henseende er det mest naturlig å tenke seg at mat tilberedt i en kokegrop var en del av gravritualet.

## 7. LITTERATUR

Arwill-Nordbladh 1990: Nyckelsymbolik i järnålderns kvinnogravar. *Fornvännen 1990, nr.4*, Sverige.

Aannestad, Hanne Lovise 2004: En nøkkel til kunnskap – om kvinneroller i jernalder. *Viking 2004*, Norsk Arkeologisk Selskap, Oslo.

Jenssen, Atle 1998: *Likearmede spenner. Overgangen mellom eldre og yngre jernalder i Norge. En kronologisk analyse*. Hovedfagsoppgave. Bergen universitet, Bergen.

Løken, T, Pilø L. og Hemdorff, O 1996: Maskinell flateavdekking og utgravning av forhistoriske jordbruksboplasser. En metodisk innføring. *Ams-Varia nr.26*. Stavanger.

Lønaas, Christian Ole og Gustafson, Lill 2007: *Prosjektbeskrivelse. Arkeologisk undersøkelse av fotgrøfter (id95144) og bosetningsspor (id95143)*, Oslo.

Narmo, L.E. 1996: "Kokekameratene på Leikvin". Kult og kokegroper. *Viking LIX: 79-101*. Norsk Arkeologisk Selskap, Oslo.

Olsen, Morten 2005: *Rapport for kulturminneregistrering. I forbindelse med reguleringsplan for Harakollen*, Buskerud.

Stenvik, Lars F. 2005: Gravhaug. I *Østmo, E. og L. Hedeager (red.): Norsk arkeologisk leksikon*. Pax Forlag

## 8. VEDLEGG

## 8.1. STRUKTURLISTER

## Strukturliste Lok 1

S-nr.	Struktur	Form i Flate	Dybde i profil	Lengde	Bredde	Beskrivelse
S-1	Grop / nedgravning	Oval	0	70	32	Ikke snittet. Oval, gråsvart, humus og kullholdig sand med innslag av askegrått.
S-2	Nedgravning / (mulig grav)	Oval	50	280	130	Godt synlig i plan og profil. I både plan og profil bestod strukturen av forskjellige masser. Sentrum i plan bestod av brun humusholdig masse omringet av kullholdig masse som var omringet av brent sand, og en kullrand. I profil var massen i sentrum spettet med lommer av sand, trolig fra rot. Rundt denne massen, i profil, var det en kullrand, og stedvis brent sand. KP5 ble tatt fra SØ-profil, snitt 1, lag 3.
S-3	Kokegrop	Rund	17	95	80	Godt synlig i plan og profil. Kullrand i bunn av strukturen i profil, og stedvis rundt strukturen i plan. Noen få synlig varmepåvirket stein i overflaten, og noen i snittmassen og profil. Foruten kullrand bestod strukturen hovedsakelig av humus- og kullholdig sand. KP10 ble tatt ut av kullranden i plan.
S-4	Avskrevet		0	0	0	
S-5	Grop / nedgravning	Oval	33	96	94	Bestod av forskjellige masser i plan og profil. I plan var det gråhvit sand iblandet kullstøv og litt brun sand i midten omringet av mørk rødbrun varmepåvirket sand, og stedvis kull. I profil utgjorde massene i plan hovedelementene av strukturene, men i tillegg var det også lommer med forskjellig farget humusblandet sand øst i profilen trolig fra røtter.
S-6	Fotgrøft	Oval	7	0	0	Godt synlig i plan etter rensing, mer uklar i profil. Fotgrøften var oval med åpning, 2,20m, mot nord. Indre diameter var 480x260cm og ytre diameter var 580x340cm. I plan og profil bestod fotgrøften hovedsakelig av rødoransj, varmepåvirket sand. I østlig halvdel lå det to kullholdige strukturer, S-12 og S-14, i fotgrøften. KP6 ble tatt fra NØ-profil, snitt 4.
S-7	Grop / nedgravning	Kvadratisk	11	30	32	Godt synlig i plan og profil. Strukturen lå litt vest for sentrum av fotgrøfta S-6. På grunn av denne plassering, samt funn av brente bein i strukturen kan indikere at S-7 er en gravrest tilknyttet den opprinnelige gravhaugen. Strukturen bestod av varmepåvirket sand iblandet kull. Mye fragmentariske, brente bein rester i toppen. Det ble også vasket fram bein fra KP7 som ble tatt ut av strukturen.

S-nr.	Struktur	Form i Flate	Dybde i profil	Lengde	Bredde	Beskrivelse
S-8	Fotgrøft	Ujevn	13	1400	110	Mulig rest/del av fotgrøft. I plan og profil bestod S-8 av flere masser. I midten var det enten spettet gulbrun sand iblandet litt humus og kull eller gråsvart humusholdig sand iblandet mye kullstøv og noen kullbiter. Ytterkantene av strukturen var hovedsakelig askegrå sand iblandet litt kull. Langs hele strukturen, på begge sider, var det oransjebrun, varmepåvirket sand med en god del jernutfelling. I profil var det samme masse som i plan. KP8 ble tatt ut av profilen.
S-9	Fotgrøft	Ujevn	0	1400	300	Mulig rest/del av fotgrøft. I plan bestod S-9 hovedsakelig av brun humusholdig sand iblandet litt kull som var avgrenset i lengderetningen av rødoransj, varmepåvirket sand med jernutfelling. En liten del av strukturen i nord bestod av lignende masse som påtruffet i S-8. Nord for strukturen var det brun, hvitspettet sand som skilte seg ut fra den gråhvite undergrunnsanden rundt, og som virket tilknyttet S-9. Det ble gravd to snitt, snitt 1 og snitt 3, tvers gjennom strukturen. Snitt 1 viste en grøft, 40cm dyp, med brun humusholdig sand iblandet litt kull i toppen med et gråsvart kullag under. Deretter utvaskningslag og brunoransj undergrunnsand. Snitt 3 ble gravd østlig ende av S-9, og avdekte de samme massene som første snitt, men grøften var nå blitt en grop, 78cm dyp. Massen i toppen ble fjernet ned til kullaget i halve strukturen, og det ble da klart at bunnen av grøfta helte ned mot gropa i enden. KP1 ble tatt fra kullaget i NV-profil, snitt 1, og KP12 ble tatt fra kullaget i ØSØ-profil, snitt 3.
S-10	Grop / nedgravning	Ujevn	0	168	56	Ikke snittet. Uregelmessig i plan, bestående av grågul, humusblandet sand.
S-11	Grop / nedgravning	Oval	0	47	28	Ikke snittet. Oval i plan, bestående av grågul, humus –og litt kullblandet sand.
S-12	Ildsted	Ujevn	12	100	50	Strukturen lå i sørlig del av S-6, (fotgrøft). Bestod hovedsaklig av gråvit sand, og meget kullholdig, gråsvart sand i øst. I sørlig ytterkant ble det under snitting avdekket forkullede stokker/grener. I toppen av strukturen i profil var det mye gråsvart sand iblandet kullstøv. I bunn av strukturen, i profil, var det en usammenhengende kullrand. Under strukturen var det et stolpehull, S-13, som ikke syntes i plan. KP2 ble tatt ut av den kullholdige massen i toppen.
S-13	Stolpehull		20	0	0	Stolpehullet ble først avdekket under snitting av S-12, som fullstendig dekket S-13 i plan. KP3 ble tatt ut av profil.

S-nr.	Struktur	Form i Flate	Dybde i profil	Lengde	Bredde	Beskrivelse
S-14	Annet	Rund	4	46	44	Kullflekk. Strukturen lå i nordøstlig del av S-6, (fotgrøft). Bestod kun av sand og kullstøv, men var iblandet noen brente bein fragmenter. KP4 ble tatt ut av profilen.
S-15	Kulturlag	Ujevn	27	230	160	I plan lå mellom enden av S-8 og S-9. Profilen viste at den avskjærte S-8, og deler av S-9.
S-16	Grop / nedgravning	Ujevn	30	110	40	Mulig ildsted. I plan så det ut som strukturen var en del av S-2. Snittet viste at dette ikke var tilfelle, men at strukturen bestod av en del av de samme massene som S-2. Hovedsakelig bestod strukturen av gulbrun humusholdig masse, spettet med kull. I bunnen var en kullrand. KP8 ble tatt ut av kullranden.



**Strukturliste Lok 2**

S-nr.	Struktur	Form i Flate	Dybde i profil	Lengde	Bredde	Beskrivelse
S-1	Kokegrop	Oval	0	140	100	Ikke snittet. Mørk gråbrun humus -og kullholdig sand. En synlig brent stein i plan.
S-2	Kokegrop	Rund	18	85	80	Godt synlig og markert i plan og profil. Mange synlige varmepåvirket stein i overflaten, men få lenger ned i strukturen. I profil var bunnen meget ujevn, bestående av tilsynelatende to, begrensede, avrundede nedgravninger. Flere mørke markganger i bunnen av strukturen. KP6 ble tatt ut av profilen.
S-3	Kokegrop	Rund	0	73	71	Ikke snittet. Kokegrop bestående i plan av humus -og kullholdig sand iblandet skjørbrent stein.
S-4	Kokegrop	Rund	10	110	105	Godt synlig og markert i plan og profil. Varmepåvirket stein var iblandet i strukturmassen, og var godt synlig i overflaten, spesielt SV i strukturen, og N. Strukturen hadde en skrå bunn som var utdratt av flere mørke markganger. KP4 ble tatt ut av profilen.
S-5	Kokegrop	Rektangulær	18	240	140	Godt synlig og markert i plan og profil. Varmepåvirket stein var godt synlig i vestlig halvdel, og sør i strukturen i plan. Det var også godt bevarte deler av brente grener i vestlig ytterkant av strukturen som var godt synlig både i plan og under snitting. KP3 ble tatt ut av profilen.
S-6	Kokegrop	Rund	12	135	140	Godt synlig og markert i plan og profil. Varmepåvirket stein var iblandet i strukturmassen, og var godt synlig i overflaten, spesielt SV i strukturen. Strukturen hadde en litt ujevn bunn som også var utdratt av flere mørke markganger. KP1 ble tatt ut av profilen.
S-7	Avskrevet		0	0	0	
S-8	Kokegrop	Rektangulær	14	160	96	Godt synlig i plan og profil. Lysere, mindre kull og humusholdig masse i ytterkantene av strukturen i plan. Flere synlige varmepåvirket stein i overflaten. Flere stein i snittmassen, og i profil. Godt bevarte forkullede grener i sørlig ytterkant, likt det påtruffet i S-5. KP2 ble tatt ut av profilen.

S-nr.	Struktur	Form i Flate	Dybde i profil	Lengde	Bredde	Beskrivelse
S-9	Kulturlag	Ujevn	40	1150	0	Kulturlaget strekker seg delvis rundt og over en lav høyde i terrenget. Under avdekking ble det funnet to skår og en bit keramikk. Det ble gravd to snitt i kulturlaget. Begge snittene viste at deler av laget var fanget i en naturlig grøft eller renne i bunnen av høyden. Dybden varierte derfor noe i snittene og var ganske dype. Massen i laget var homogent med det påtruffet i plan. Ett skår keramikk ble funnet i snitt 1 og tre skår og en bit keramikk ble avdekket i snitt 2. Kullprøve ble tatt fra laget. KP8 ble tatt ut av strukturen.
S-10	Kokegrop	Oval	21	145	120	Godt synlig i plan og profil. Mye brent stein synlig i overflaten, i snittmassen og profil. KP5 ble tatt ut av profilen.
S-11	Avskrevet		0	0	0	
S-12	Avskrevet		0	0	0	
S-13	Kokegrop	Oval	20	170	160	Godt synlig i plan og profil. Noen brente stein synlig i overflaten, men flere i snittmassen. KP7 tatt ut av profilen.

**8.2. FUNN OG PRØVER****Funnliste Lok 1, C56584/1-8**

C-nr.	F.nr.	Kontekst/ struktur	Gjenstand(er)	Mål, cm. St. g	Materiale	Kommentar
C56584/1	F7	S-9	Nøkkel	5,1x0,4	Kobberlegering	Brukket
C56584/2	F1	S-9	Metall med dekor	1,9x1,2	Kobberlegering	Metalldetektor
C56584/3	F3	S-2	Randskår	0,5g	Leiregods	
C56584/4	F5	S-2	Emalje hestetann	2,2g	Emalje	
C56584/5	F2	S-2	Brent bein fragment	0,2g	Bein	
C56584/6	F6	S-7	Brent bein fragment	2,4g	Bein	
C56584/7	F8	S-7	Brent bein fragment	3g	Bein	Vasket fram
C56584/8	F4	S-14	Brent bein fragment	2,8g	Bein	

**Liste over kullprøver Lok 1, C56584/9-20**

KP-nr.	Kontekst	C-nr.	NTNU Lab.nr.	Gram	Treslag	Kommentar	Ukalibrert C14-dat.	Kalibrert C14- dat.
KP1	Mulig fotgrøft S-9	C56584/12	-	5,1g	-	Snitt 1, lag 9	-	-
KP2	Ildsted S-12	C56584/13	-	12,8g	-	Ildsted i fotgrøft S-6, lag 3	-	-
KP3	Stolpehull S-13	C56584/14	-	2,3g	-	Stolpehull under ildsted S-12	-	-
KP4	Kullflekk S-14	C56584/15	T-19816	11,9g	40 biter furu	Kullflekk i fotgrøft S-6	1675±65	AD265-435
KP5	Nedgravning/(mulig grav) S-2	C56584/9	T-19607	7,1g	40 biter furu	Snitt 1, lag 3	1010±50	AD1000-1035
KP6	Fotgrøft S-6	C56584/16	-	2,1g	-	Snitt i fotgrøft, lag 1	-	-
KP7	Nedgravning S-7	C56584/17	T-19815	8,1g	42 biter bjørk, 8 biter furu	N-halvdell	1720±80	AD240-420
KP8	Grop S-16	C56584/18	-	3,8g	-	Snitt 3 i S-2, lag 2	-	-
KP9	Mulig fotgrøft S-8	C56584/10	T-19608	11,2g	40 biter furu	Snitt 4, lag 9	440±50	AD1435-1480
KP10	Koegrop S-3	C56584/19	-	12,6g	-	Kullag i bunn	-	-
KP11	Ildsted S-12	C56584/20	-	111,4g	-	Brent gren i utkanten av ildsted S-12	-	-
KP12	Mulig fotgrøft S-9	C56584/11	T-19609	20g	39 biter furu, 1 bit bjørk	Snitt 3, lag 9, grop i enden av grøft	195±40	Y.enn AD1660
KP13	Nedgravning/(mulig grav) S-2	C56584/21	-	3,9g	-	Del av kvist fra lag 2	-	-

**Funnliste Lok 2, C56585/1-4**

C-nr.	F.nr	Struktur	Gjenstand(er)	St. g	Materiale	Kommentar
C56585/1	F1	S-9,	1 skår	2g	Leiregods	Avdekking
C56585/2	F2	S-9,	1 skår, 1 bit	5,7g	Leiregods	Rensing
C56585/3	F3	S-9	Keramikkskår	4,9g	Leiregods	Snitt 1
C56585/4	F4	S-9	3 skår, 1 bit	6,3g	Leiregods	Snitt 2

**Liste over kullprøver Lok 2, C56585/5-12**

KP-nr.	Kontekst	C-nr.	NTNU Lab.nr.	Gram	Treslag	Kommentar	Ukalibrert C14-dat.	Kalibrert C14-dat.
KP1	Kokegrop S-6	C56585/7	-	41g	-	Kullag midt i struktur	-	-
KP2	Kokegrop S-8	C56585/8	-	110,7g	-	Kullag, nord	-	-
KP3	Kokegrop S-5	C56585/6	T-19813	23g	40 biter furu	Kullag SV-hjørne	1830±50	AD130-250
KP4	Kokegrop S-4	C56585/9	-	4,3g	-	Kullag midt i struktur	-	-
KP5	Kokegrop S-10	C56585/10	-	2,3g	-	Ø i profil	-	-
KP6	Kokegrop S-2	C56585/5	T-19814	23,1g	40 biter furu	Kullag SØ	1750±50	AD240-385
KP7	Kokegrop S-13	C56585/11	-	4,1g	-	Kull i bunn	-	-
KP8	Kulturlag S-9	C56585/12	-	2,2g	-	Midt i struktur	-	-

### 8.3. TILVEKSTTEKST

#### C56584-C56585

**Grav- og boplassfunn fra jernalder ved HARAKOLLEN av LERBERG (103/11), ØVRE EIKER K., BUSKERUD.**

Planområdet er blitt registrert i flere omganger av Buskerud fylkeskommune i 2004 og 2005 i forbindelse med omreguleringen av deler av Lerberg 103/11 til boligformål. Under registreringene ble det funnet kokegroper, mulige fotgrøfter og graver og nedgravninger med ukjent funksjon på et jorde (Olsen 2005, Lønaas & Gustafson 2007). KHM utførte en maskinell flateavdekking og utgravning av området våren 2008 (Sæther 2009). Planområdet lå like nord for Hokksund sentrum og Drammenselva. Planen strakk seg fra Lerbergkrysset (Rv283) i sør, og oppover lia langs Lauvtjernsveien mot marka. Det ble avdekket to lokaliteter under utgravningen. Lok. 1, som var et gravfelt, bestod hovedsakelig av sikre og usikre fotgrøfter (C56584). Lok. 2, var et kokegropsfelt (C56585). Til sammen ble det avdekket ca. 2200m<sup>2</sup>. Alle vedartsbestemte kullprøver er blitt klassifisert av Helge I. Høeg, og datert ved NTNU (i Sæther 2009).

*Litteratur:* Olsen, Morten, 08.11.2005, Rapport for kulturminneregistrering. I forbindelse med reguleringsplan for Harakollen. Buskerud fylkeskommune.

Lønaas, Christian Ole og Gustafson, Lill, 02.05.2007, Prosjektbeskrivelse.

Arkeologisk undersøkelse av fotgrøfter (id95144) og bosetningsspor (id95143).

Sæther, Kathryn Etta, 18.03.2009, Rapport arkeologisk utgravning. Fotgrøfter og kokegropsfelt. Lerberg, gnr 103 bnr 11, Øvre Eiker, Buskerud fylke. KHM.

#### C56584/1-21

Gravfeltet, Lok. 1, ble avdekket sørvest på jorden på en svakt, nordøst hellende flate. Under utgravningen av lokaliteten ble det avdekket en sikker fotgrøft, S-6. En kullflekk, S-14, og bunn av ildsted, S-12, ble påtruffet i fotgrøften. I tillegg ble det avdekket en mulig gravrest S-7 litt øst for sentrum av fotgrøften. I tillegg til S-6 ble det avdekket to usikre fotgrøfter S-8 og S-9, samt en nedgravning med ukjent funksjon/(mulig grav) S-2. Lokaliteten bestod ellers av en kokegrop, og to nedgravninger med ukjent funksjon.

1) Del av **nøkkel** av kobberlegering. Nøkkelens hode er avbrutt og mangler. De resterende deler foreligger som to sammenhengende deler som er brukket mellom skaft og skjær. Skaftet er dekorert med tre seksjoner med riller. Avstanden mellom rilleseksjonene er 0,5 cm. Antallet riller i hver seksjon øker mot skjærenden; med hhv. 5, 8 og 9 riller. Siste seksjon med riller avsluttes 0,3 cm fra enden. Skaftets *l.* 5,1 cm og *b.* 0,4-0,3 cm. Skaftet smalner mot skjæret som står rettvinklet ut fra skaftet i en L-form. Skjæret har to avspissede tenner med *l.* 0,5 og 0,4cm. Skjærets *l.* 1,2 cm, *b.* 1,2 cm. Funnet i kullag i grøft/mulig fotgrøft, S-9.

2) Liten del av **spenne** eller beslag av kobberlegering. Stykket er trolig fra hjørnet av en rektangulært? formet plate som kan tilsvare hodeplaten på en relieffspenne. Det har markert ytterkant som er litt opphøyd og som kan minne om kanten på hodeplaten på en spenne avbildet i Sjøvold 1993, pl.12, N76. Flatedekkende dekor i relieff, men stykket er så lite at det er vanskelig å avgjøre sikkert om dekoren er stil I eller II. Baksiden er helt plan. Stykkets *l.* 1,9 cm. *b.* 1,2 cm. Funnet i toppen av grøft/mulig fotgrøft S-9.

3) 1 randskår av leirkar med lyst rødbrunt gods, *l.* 1,1 cm, *t.* 0,3 cm. Vekt: 0,5 g.

Funnet i nedgravning med ukjent funksjon/mulig grav S-2.

4) **Ubrent bein**; flere fragmenterte stykker av tannemalje fra hestetann. Vekt: 2,2 g.

Funnet i nedgravning med ukjent funksjon/mulig grav S-2.

5) **Brente bein**, 4 fragmenter. Ikke artbestemt. Vekt: 0,2 g. Funnet i nedgravning med ukjent funksjon/mulig grav S-2.

6) **Brente bein**, 8+ fragmenter. Ikke artbestemt. Vekt: 2,4 g. Funnet i mulig gravrest S-7 som lå litt øst for sentrum av fotgrøft S-6.

7) **Brente bein**, 12+ fragmenter. Ikke artbestemt. Vekt: 3,0 g. Funnet i mulig gravrest S-7 som lå litt øst for sentrum av fotgrøft S-6.

8) **Brente bein**, 20+ fragmenter. Ikke artbestemt. Vekt: 2,8 g. Funnet i kullfleck S-14 som lå i fotgrøft.

#### *Kullprøver:*

9) Fra nedgravning med ukjent funksjon/mulig grav S-2, snitt 1, lag 9 (kullag). Vekt: 7,1 g. 40 biter av prøven er vedartsbestemt som furu. Prøven er forbrukt ved radiologisk datering: 1010±50BP, 1000 - 1035 calAD (T-19607).

10) Fra mulig fotgrøft S-8, snitt 4, lag 9 (kullag). Vekt: 11,2 g. 40 biter av prøven er vedartsbestemt som furu. Prøven er forbrukt ved radiologisk datering: 440±50BP, 1435 - 1480 calAD (T-19609).

11) Fra grøft/mulig fotgrøft S-9, snitt 3, lag 9 (kullag). Vekt: 20 g. 39 biter av prøven er vedartsbestemt som furu, og 1 bit bjørk (0,1 g). Prøven er forbrukt ved radiologisk datering: 195±40BP, yngre enn 1660 calAD (T-19609).

12) Fra grøft/mulig fotgrøft S-9, snitt 1, lag 9, (kullag), SØ-profil. Vekt: 5,1 g.

13) Fra ildsted S-12, lag 3, i fotgrøft S-6. Vekt: 12,8 g.

14) Fra profil stolpehull S-13 under ildsted S-12. Vekt: 2,3 g.

15) Fra kullfleck S-14 i fotgrøft S-6. Vekt: 11,9 g. 40 biter av prøven er vedartsbestemt som furu. Prøven er forbrukt ved radiologisk datering: 1675±65BP, 265 - 435 calAD (T-19816).

16) Fra profil i fotgrøft S-6. Vekt: 2,1 g.

17) Fra nordlig halvdel av mulig gravrest S-7. Vekt: 8,1 g. 42 biter av prøven er vedartsbestemt som bjørk (3,0 g), og 8 biter furu. Prøven er forbrukt ved radiologisk datering: 1720±80BP, 240 - 420 calAD (T-19815).

18) Fra nedgravning S-16, profil snitt 3, lag 2. Vekt: 3,8 g.

19) Fra kullag i bunn av kokegrop S-3. Vekt: 12,6 g.

20) Brent gren i ytterkant av ildsted S-12. Vekt: 111,4 g.

21) Fra nedgravning med ukjent funksjon/mulig grav S-2, lag 2. Vekt: 3,9 g.

*Orienteringsoppgave:* Lok 1 ligger 10 meter nordøst for Lerbergkrysset (Rv283), og 220 meter sørøst for våningshuset på Lerberg (103/11).

*Kartreferanse:* ØK, CF 042-5-4 *Projeksjon:* EU89-UTM; Sone 32, N: 6627082, Ø: 551597. Koordinatene tilsvarende midtpunktet på lokaliteten.

*LokalitetsID:* 95144.

*Litteratur:* Sjøvold, Torleif 1993: *The Scandinavian relief brooches of the migration period: an attempt at a new classification*. Norske Oldfunn; 15. Oldsaksamlingen, Universitetet i Oslo.

### **C56585/1-12**

Kokegropsfeltet, Lok. 2, lå på en liten flate i nedre halvdel av jordets sørvestlige helling. Flaten helte gradvis sterkere mot sørvest. Under utgravningen ble det avdekket ni kokegroper og et kulturlag.

*Keramikk fra kulturlag S-9*

- 1) 1 bukskår av leirkar. Grovt magret, brunrødt gods, *l.* 1,9 cm, *t.* 0,6 cm. *Vekt:* 2,0 g.
- 2) 1 bukskår av leirkar, og brent leire bit. Fint magret, gråbrunt gods, *l.* 2,2 cm, *t.* 0,5 cm. *Vekt:* 5,7 g.
- 3) 1 bukskår av leirkar. Grovt, kvartsmagret, brunrødt gods, *l.* 2,9 cm, *t.* 0,7 cm. *Vekt:* 4,9 g.
- 4) 3 leirkarskår fra to kar, og 1 brent leire bit. 2 bukskår er av grovt, kvartsmagret, brunrødt gods, *Stl.* 1,2-1,8 cm, *t.* 0,4-0,6 cm. 1 bukskår er fra grovt, kvartsmagret, brungrått gods *l.* 2,0 cm, *t.* 0,8 cm. Samlet *vekt:* 6,3 g.

*Kullprøver*

- 5) Fra kullag i kokegrop, S-2. *Vekt:* 23,1 g. 40 biter av prøven er vedartsbestemt som furu. Prøven er forbrukt ved radiologisk datering: 1750±50BP, 240 - 385 calAD (T-19814).
- 6) Fra kullag kokegrop S-5. *Vekt:* 23 g. 40 biter av prøven er vedartsbestemt som furu. Prøven er forbrukt ved radiologisk datering: 1830±50BP, 130 - 250 calAD (T-19813).
- 7) Fra kullag midt i kokegrop S-6. *Vekt:* 41 g.
- 8) Fra kullag kokegrop S-8. *Vekt:* 110,7 g.
- 9) Fra kullag midt i kokegrop S-4. *Vekt:* 4,3 g.
- 10) Fra Ø-profil kokegrop S-10. *Vekt:* 2,3 g.
- 11) Fra kullag kokegrop S-13. *Vekt:* 4,1 g.
- 12) Fra profil kulturlag S-9. *Vekt:* 2,2 g.

Orienteringsoppgave: Lok 2 lå ca 130 m NØ for Lerbergkrysset (Rv283), og 250 m ØSØ for våningshuset på Lerberg (103/11).

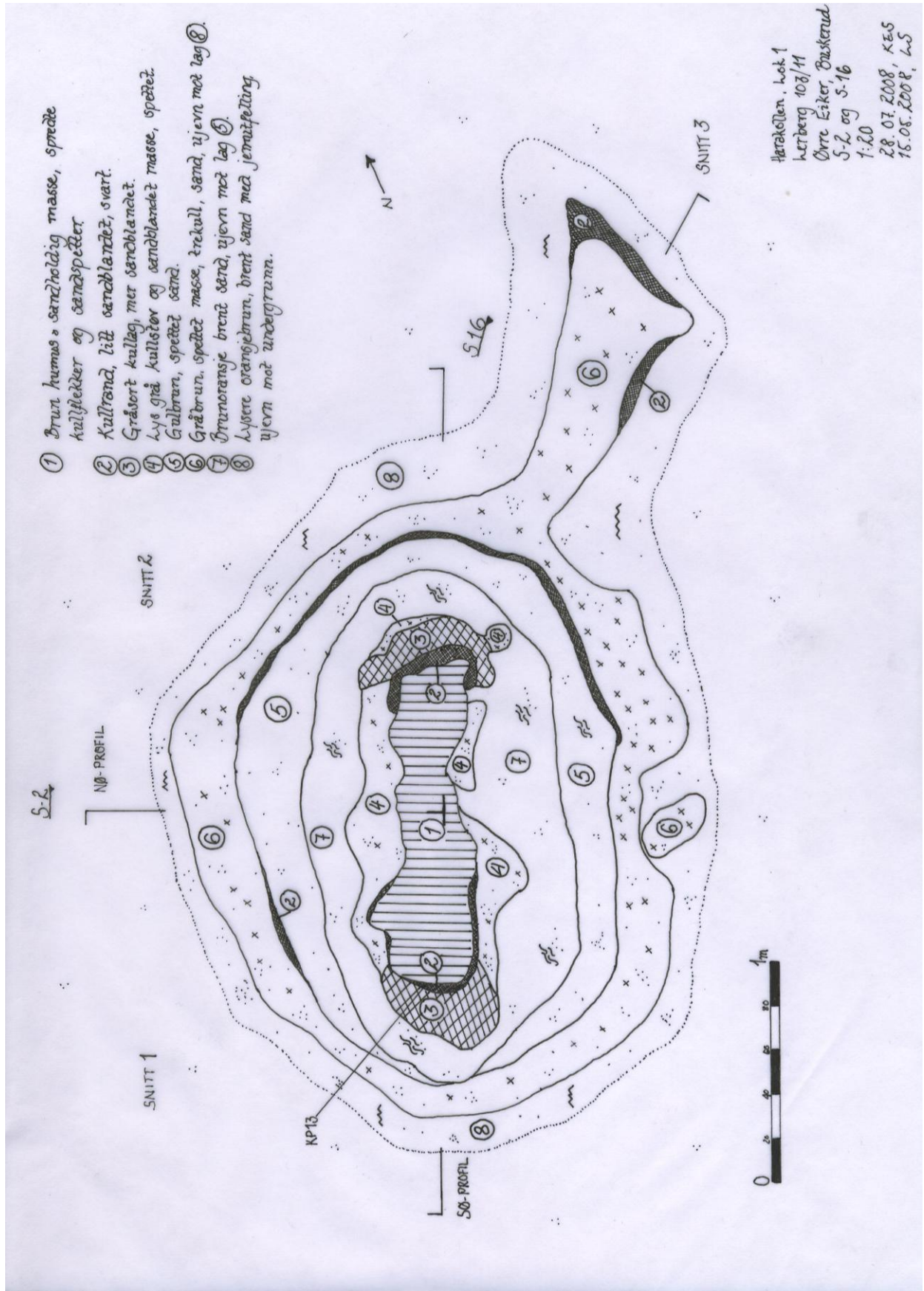
*Kartreferanse:* ØK, CF 042-5-4 *Projeksjon:* EU89-UTM; Sone 32, N: 6627186, Ø: 551687. Koordinatene tilsvarer midtpunktet på lokaliteten.

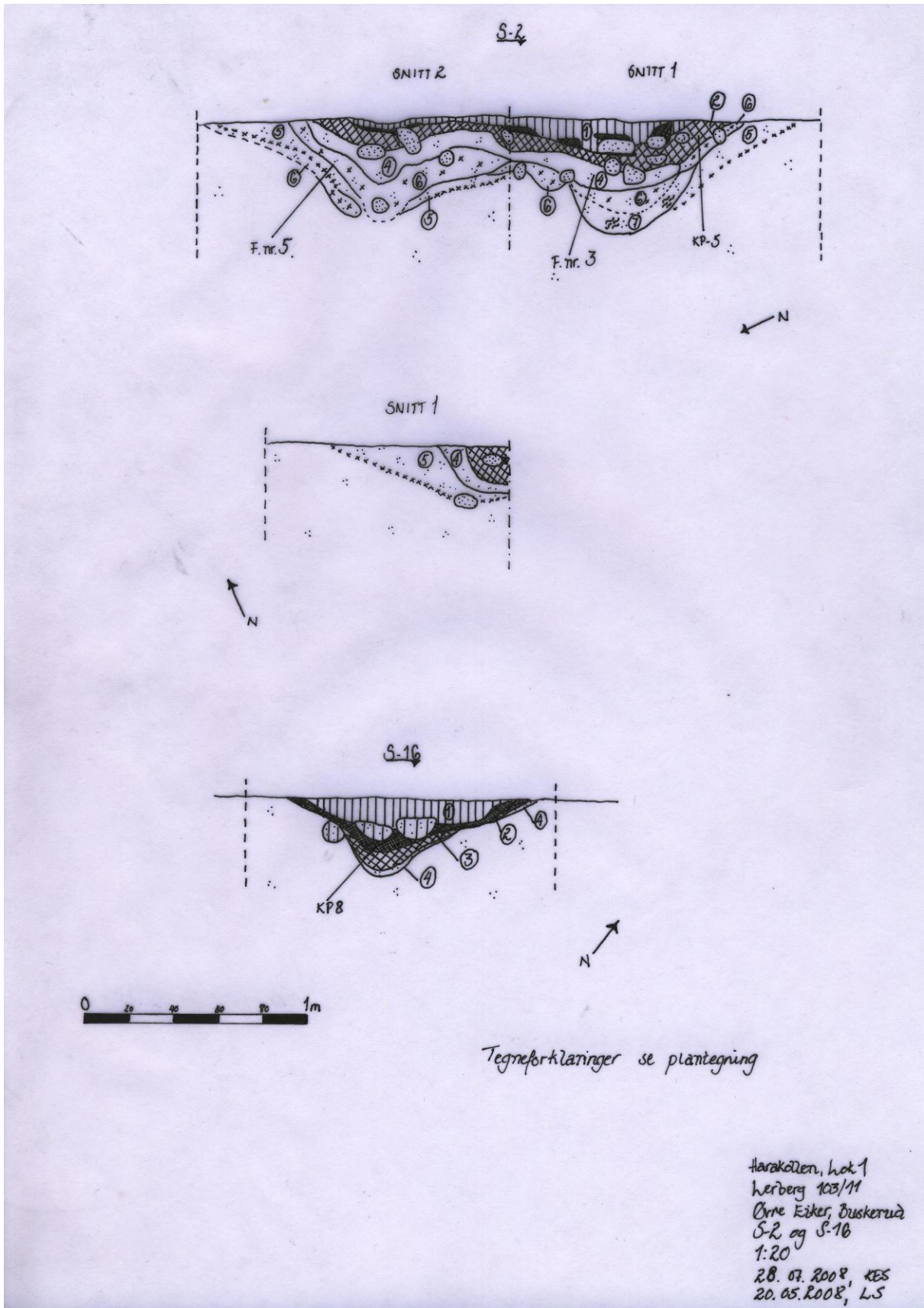
*LokalitetsID:* 95143.

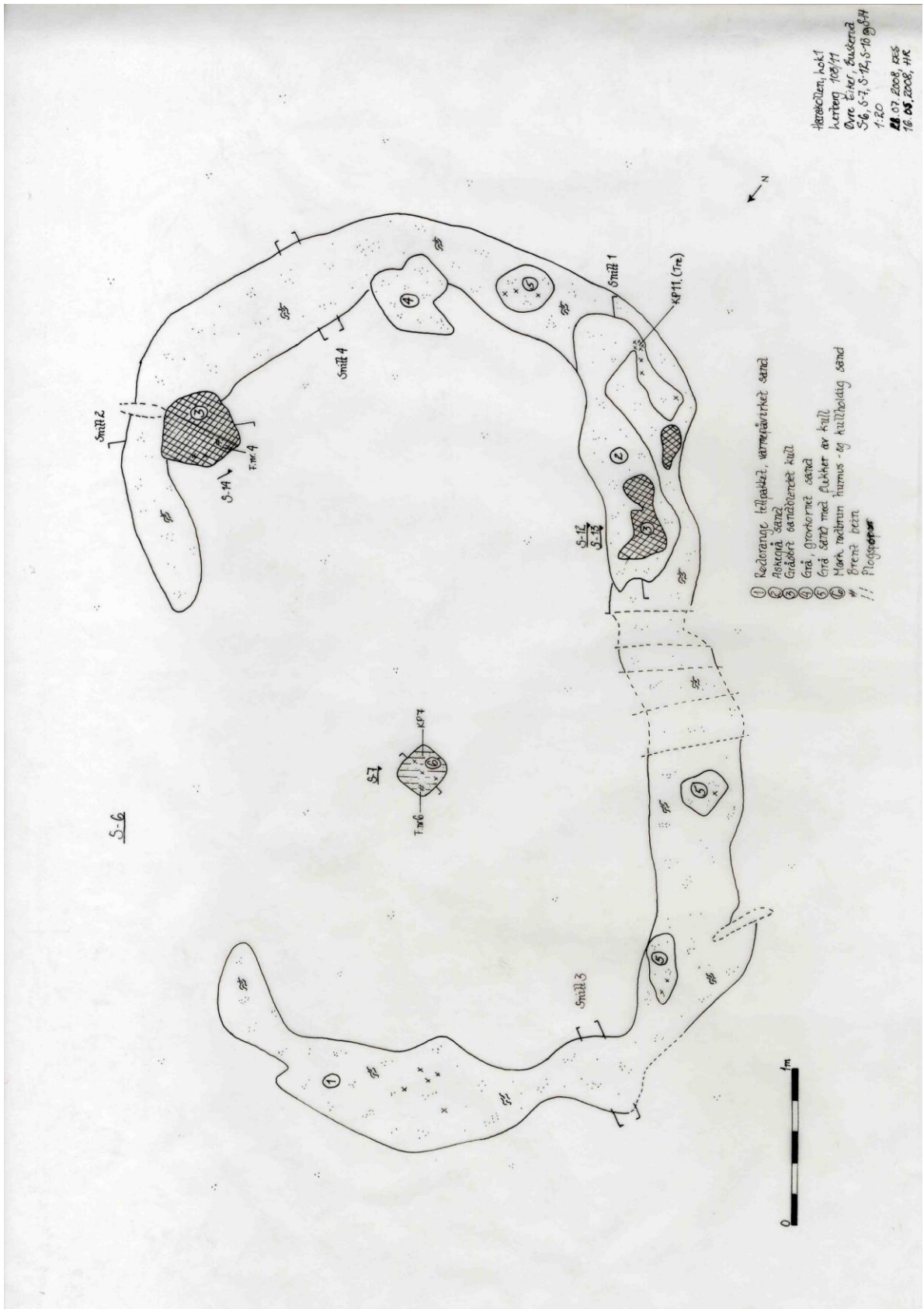
#### **8.4. TEGNINGER FRA LOK 1 OG LOK 2**

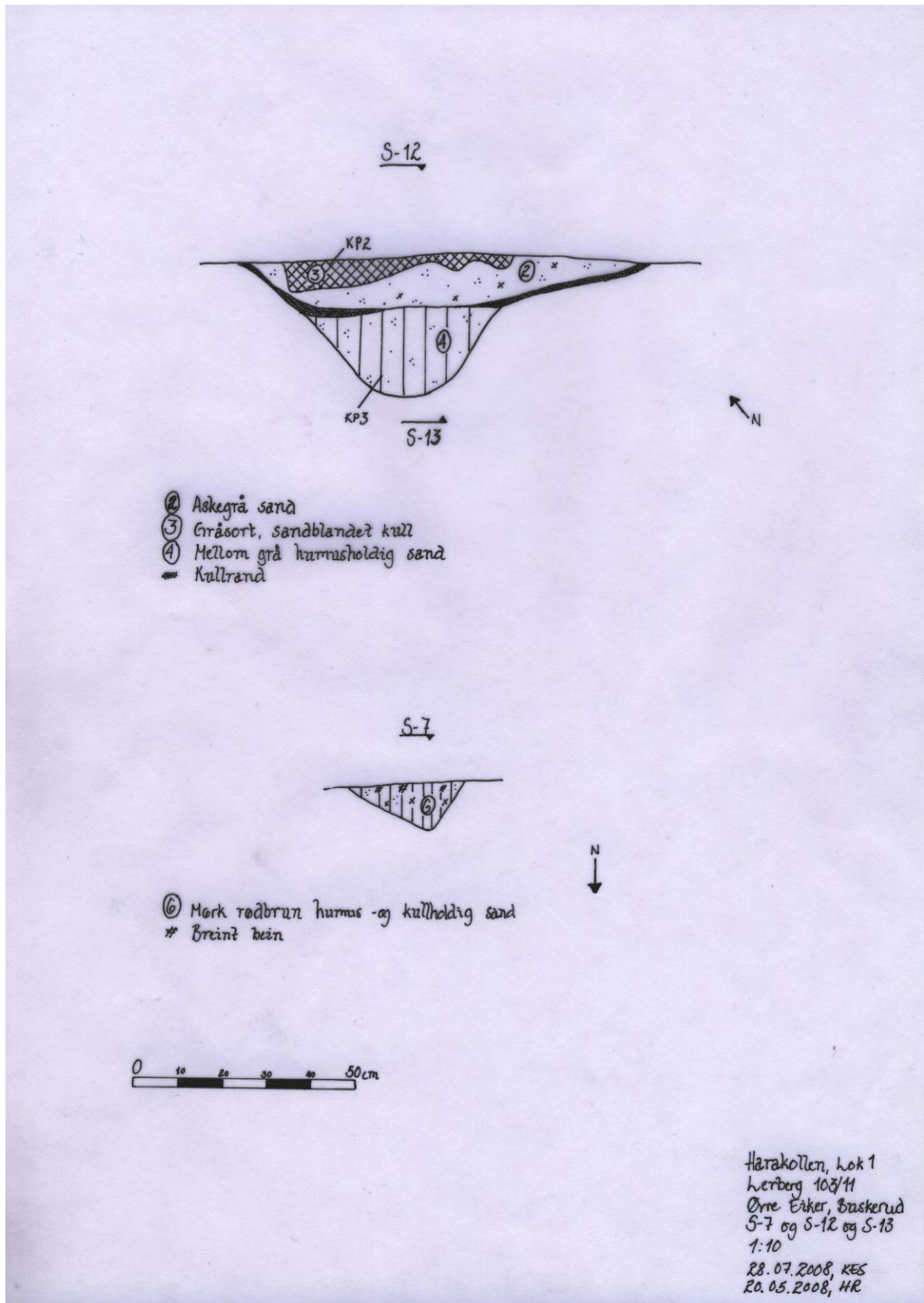
1. Plan S-2, mulig grav, Lok 1.
2. Profil S-2 og S-16, mulig grav og grop med ukjent funksjon, Lok 1.
3. Plan S-6, oval fotgrøft, Lok 1.
4. Profil S-12 og S-7, bunn ildsted og mulig bunnlagsrest fra grav, Lok 1.
5. Plan S-8 og S-15, fotgrøft og kulturlag, Lok 1.
6. Profil S-6 og S-8, fotgrøft og mulig fotgrøft, Lok 1.
7. Plan S-9, mulig fotgrøft, Lok 1.
8. Profil S-9 og S-15, mulig fotgrøft og kulturlag, Lok 1.
9. Plan og profil S-6, kokegrop, Lok 2.
10. Plan og profil S-5, kokegrop, Lok 2.

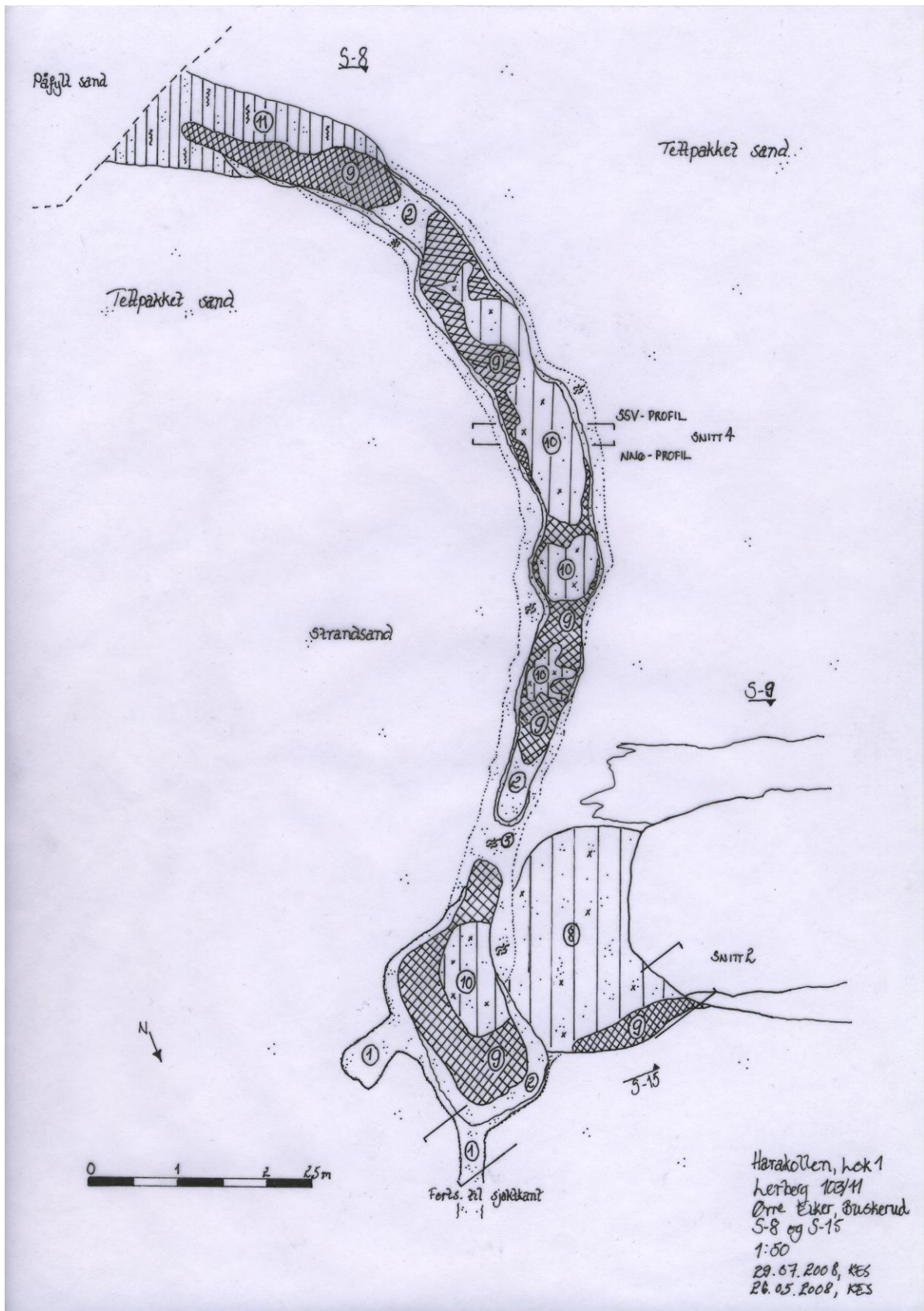


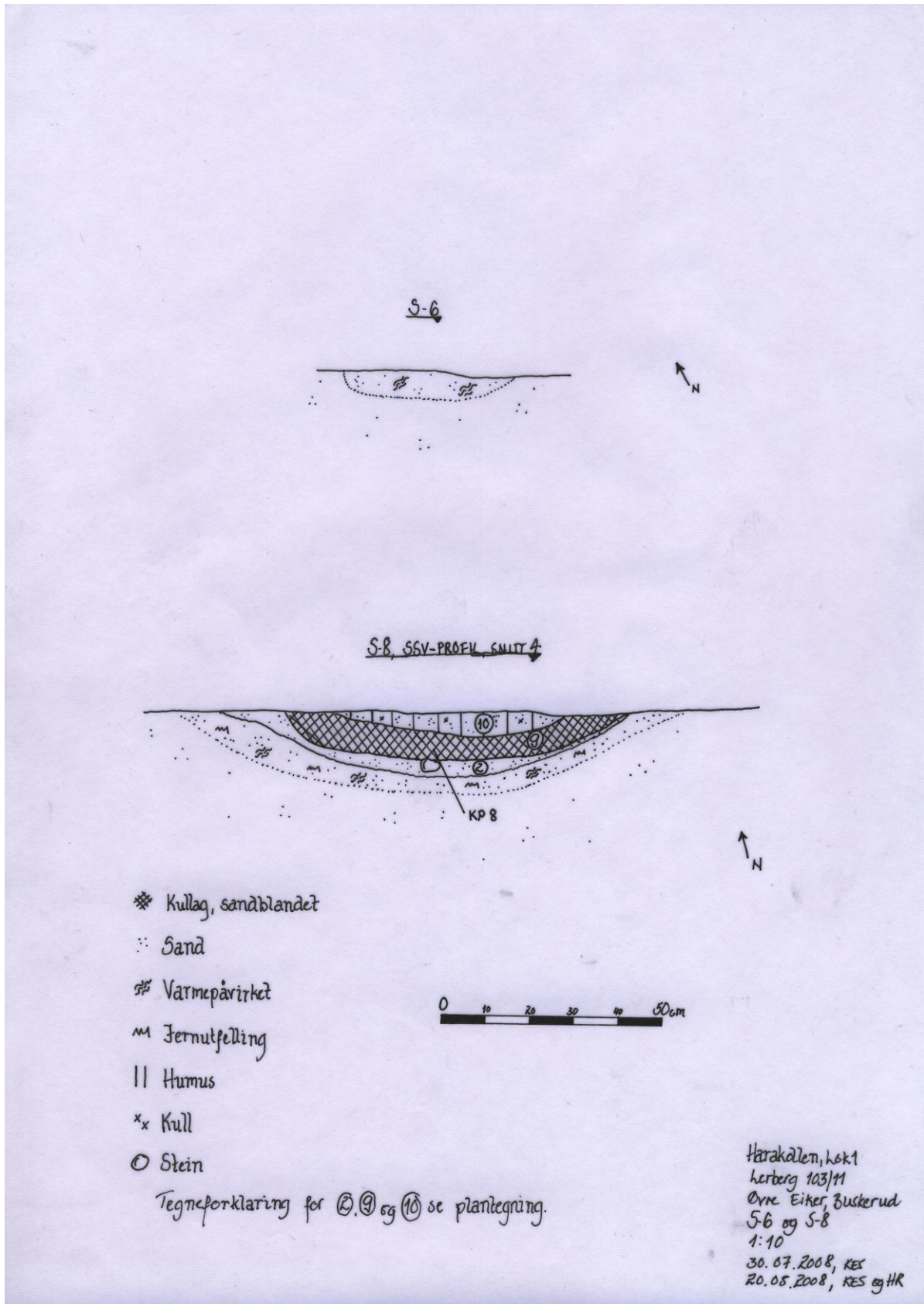




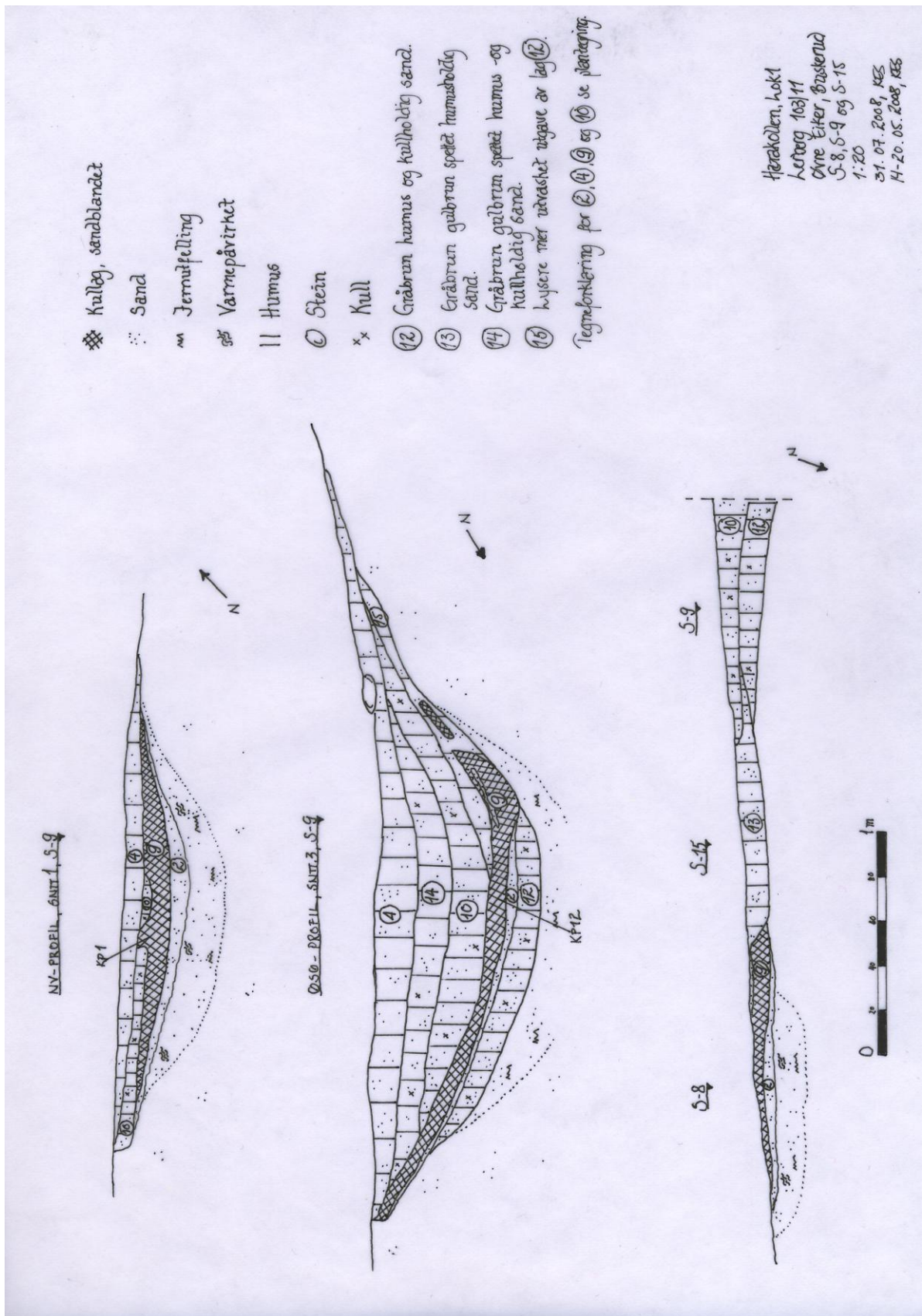




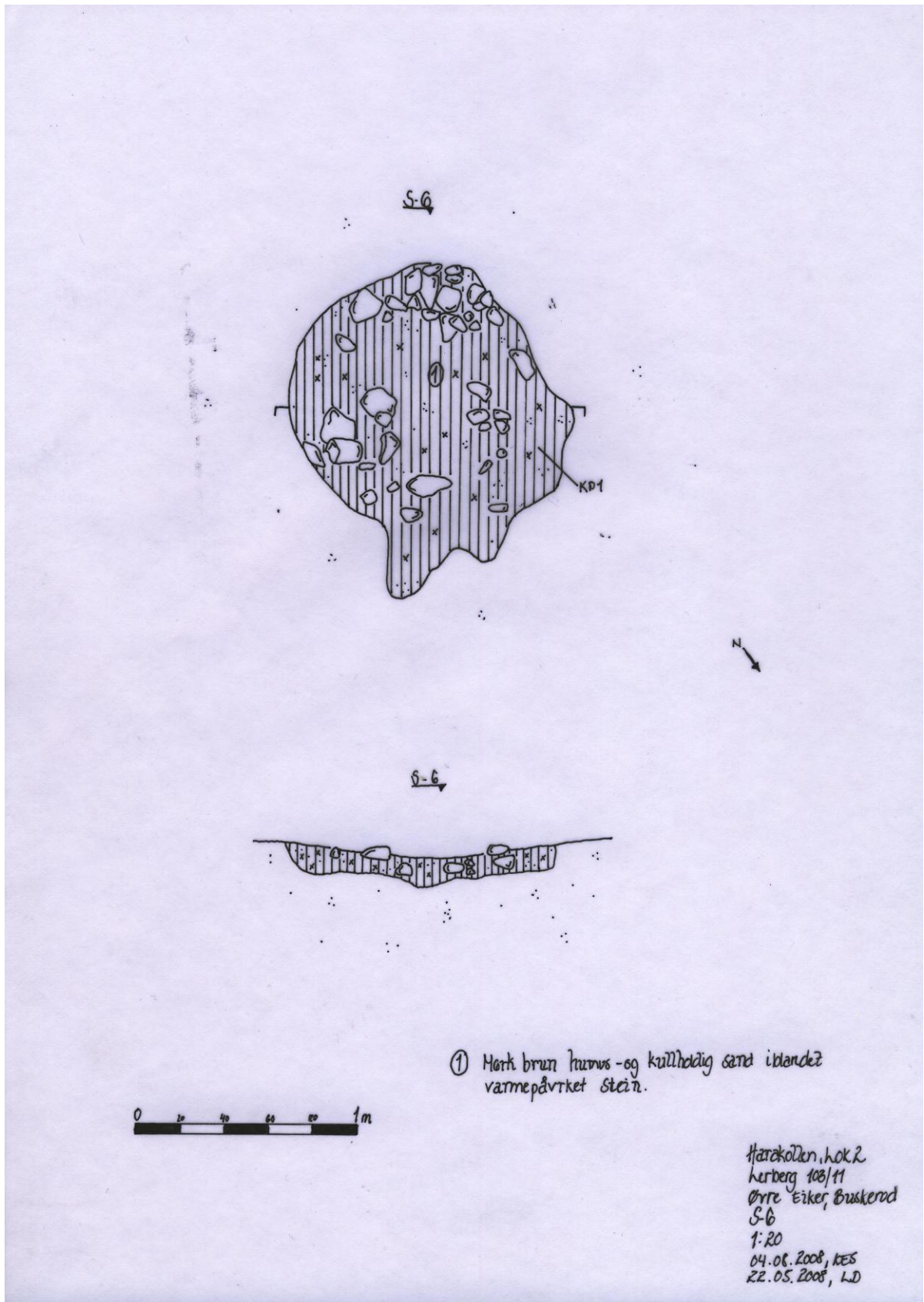


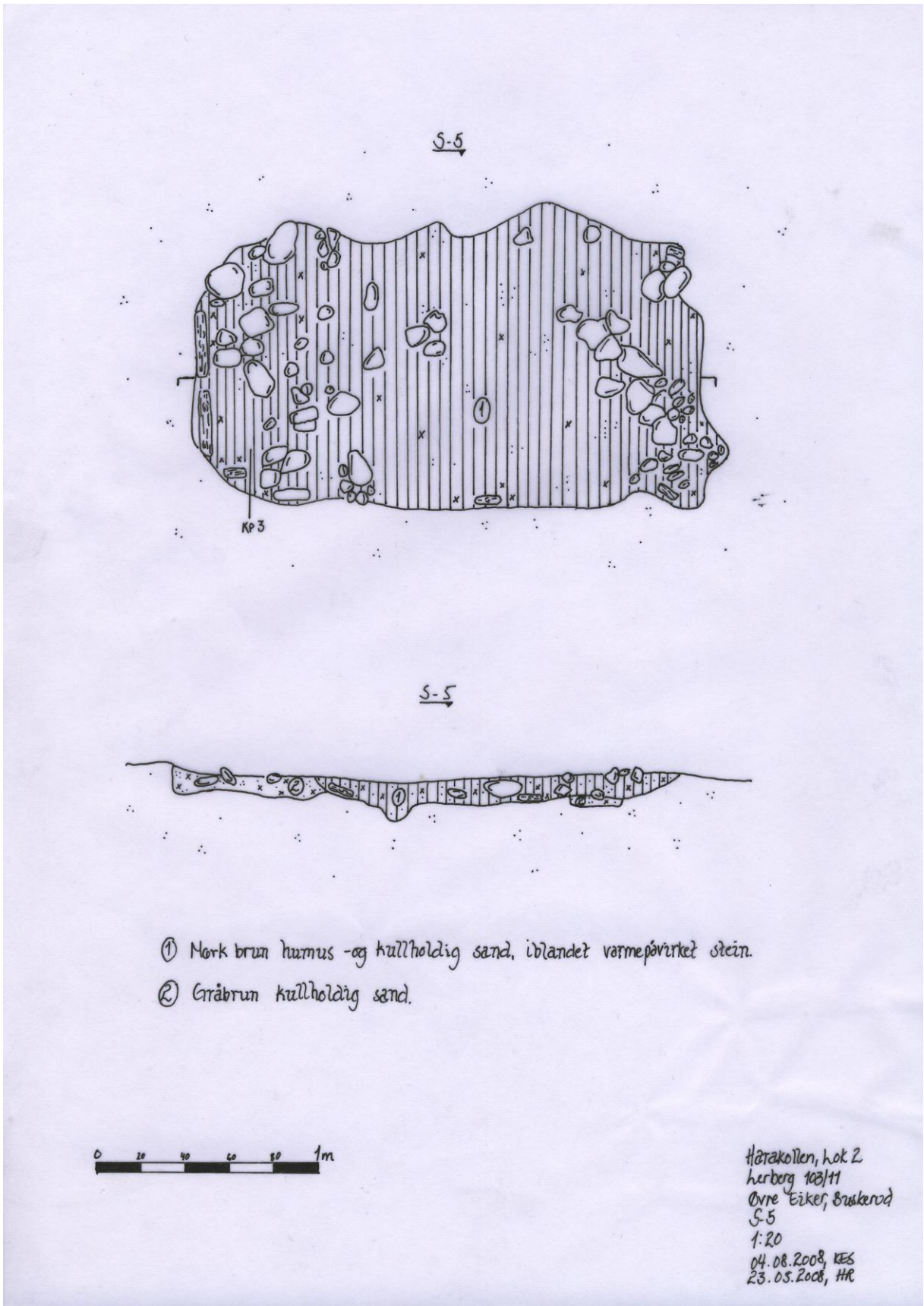












## 8.5. FOTOLISTE

## Fotoliste, Negativnr. Cf.33971

Filnavn	Motivbeskrivelse	Retning_Sett_Mot
Cf33971_03.jpg	Oversiktsbilde av Lok 1 før avdekking.	Øst
Cf33971_04.jpg	Oversiktsbilde av Lok 1 før avdekking.	Øst
Cf33971_05.jpg	Oversiktsbilde av Lok 1 før avdekking.	Østnordøst
Cf33971_06.jpg	Oversiktsbilde av Lok 1 før avdekking.	Østnordøst
Cf33971_07.jpg	Oversiktsbilde av Lok 1 før avdekking.	Nordvest
Cf33971_08.jpg	Oversiktsbilde av Lok 1 før avdekking.	Nordvest
Cf33971_09.jpg	Oversiktsbilde av Lok 1 før avdekking.	Vest
Cf33971_10.jpg	Oversiktsbilde av Lok 1 før avdekking.	Vest
Cf33971_11.jpg	Oversiktsbilde av Lok 1 før avdekking.	Sør
Cf33971_12.jpg	Oversiktsbilde av Lok 1 før avdekking.	Sør
Cf33971_13.jpg	Flateavdekking av Lok 1.	Nordøst
Cf33971_14.jpg	Helene renser etter maskinen.	Nordøst
Cf33971_17.jpg	Oversiktsbilde av Lok 2 før avdekking.	Nordnordøst
Cf33971_19.jpg	Mulige fotgrøfter, S-8 og 9, etter avdekking.	Nordvest
Cf33971_20.jpg	Mulige fotgrøfter, S-8 og 9, etter avdekking.	Nordvest
Cf33971_21.jpg	Oversiktsbilde av Lok 1 etter avdekking.	Vestsørvest
Cf33971_22.jpg	Oversiktsbilde av Lok 1 etter avdekking.	Sørvest
Cf33971_23.jpg	Oversiktsbilde av Lok 1 etter avdekking.	Vest
Cf33971_24.jpg	Oversiktsbilde av Lok 2 før avdekking.	Nord
Cf33971_25.jpg	Oversiktsbilde av Lok 2 før avdekking.	Nord
Cf33971_26.jpg	Oversiktsbilde av Lok 1 etter avdekking.	Øst
Cf33971_27.jpg	Oversiktsbilde av Lok 1 etter avdekking.	Øst
Cf33971_28.jpg	Oversiktsbilde av Lok 1 etter avdekking.	Sør
Cf33971_29.jpg	Oversiktsbilde av Lok 1 etter avdekking.	Sør
Cf33971_30.jpg	Oversiktsbilde av Lok 1 etter avdekking.	Nordvest
Cf33971_31.jpg	Oversiktsbilde av Lok 1 etter avdekking.	Nordvest
Cf33971_32.jpg	Prøvehull i strandsand undergrunn, Lok 1.	Nordvest
Cf33971_34.jpg	Renset kulturlag S-15 mellom S-8 og 9 i plan, Lok 1.	Vestsørvest
Cf33971_35.jpg	Renset kulturlag S-15 mellom S-8 og 9 i plan, Lok 1.	Vestsørvest
Cf33971_36.jpg	Renset kulturlag S-15 mellom S-8 og 9 i plan, Lok 1.	Vestsørvest
Cf33971_37.jpg	S-9 og 8 etter rensing i plan, Lok 1.	Sør
Cf33971_38.jpg	S-9 og 8 etter rensing i plan, Lok 1.	Sør
Cf33971_39.jpg	S-9 og 8 etter rensing i plan, Lok 1.	Sør
Cf33971_40.jpg	S-8 og 9 etter rensing i plan, Lok 1.	Nordvest
Cf33971_41.jpg	S-8 og 9 etter rensing i plan, Lok 1.	Nordvest
Cf33971_42.jpg	S-8 og 9 etter rensing i plan, Lok 1.	Nordvest
Cf33971_43.jpg	S-2 i plan etter rensing, Lok 1.	Nordøst
Cf33971_44.jpg	S-2 i plan etter rensing, Lok 1.	Nordøst
Cf33971_45.jpg	S-2 i plan etter rensing, Lok 1.	Nordøst
Cf33971_46.jpg	S-2 i plan etter rensing, Lok 1.	Sørvest
Cf33971_47.jpg	S-2 i plan etter rensing, Lok 1.	Sørvest
Cf33971_48.jpg	S-2 i plan etter rensing, med målestokk, Lok 1.	Sørvest
Cf33971_49.jpg	S-2 i plan etter rensing, med målestokk, Lok 1.	Nordøst
Cf33971_50.jpg	S-2 i plan etter rensing, med målestokk, Lok 1.	Vest
Cf33971_51.jpg	S-2 i plan etter rensing, med målestokk, Lok 1.	Vest
Cf33971_52.jpg	S-6 renses av Lisa og Helene.	Nordøst
Cf33971_53.jpg	S-6 i plan etter rensing, Lok 1.	Nordøst
Cf33971_54.jpg	S-6 i plan etter rensing, Lok 1.	Nordøst
Cf33971_55.jpg	S-6 i plan etter rensing, med målestokk, Lok 1.	Nordøst

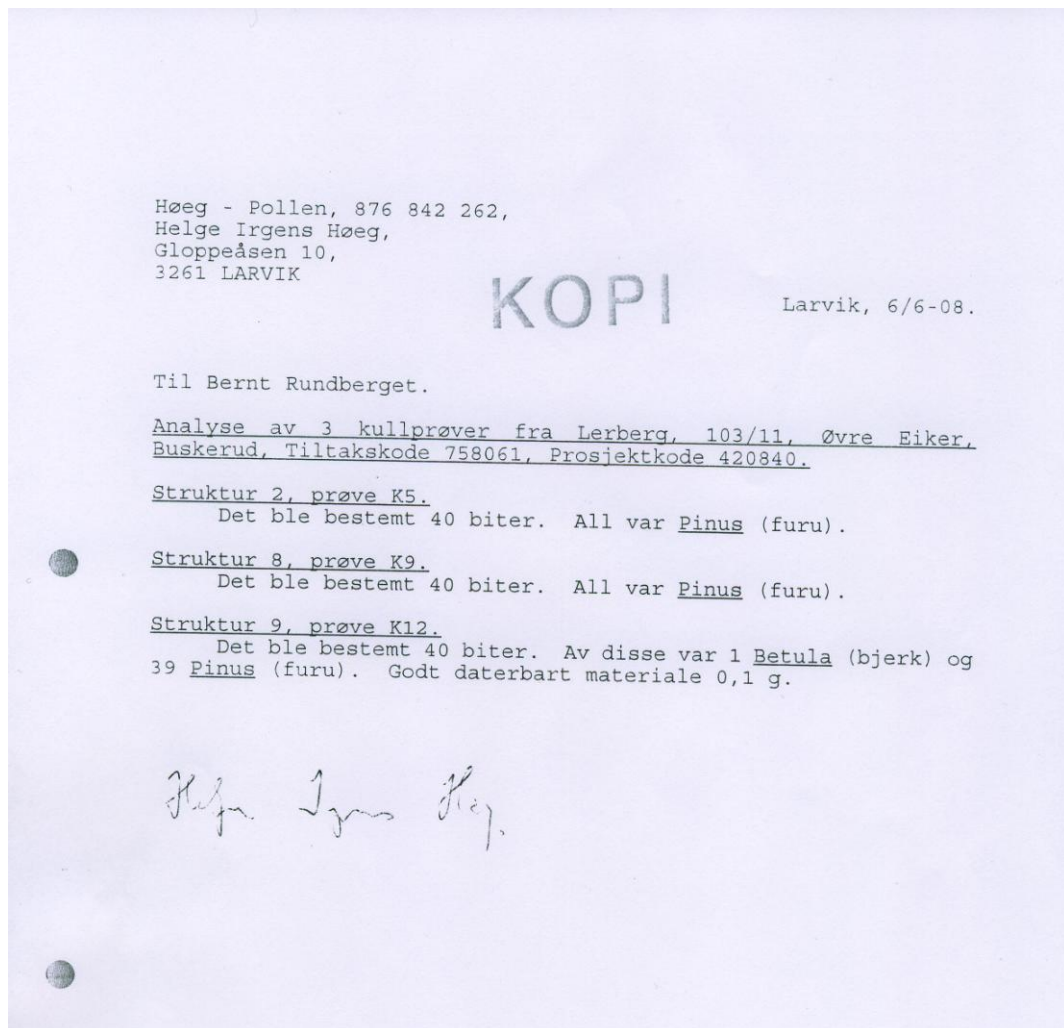
Filnavn	Motivbeskrivelse	Retning_Setting_Mot
Cf33971_56.jpg	S-6 i plan etter rensing, Lok 1.	Nordvest
Cf33971_57.jpg	S-6 i plan etter rensing, Lok 1.	Nordvest
Cf33971_58.jpg	S-6 i plan etter rensing, med målestokk, Lok 1.	Nordvest
Cf33971_59.jpg	S-6 i plan etter rensing, Lok 1.	Sørøst
Cf33971_60.jpg	S-6 i plan etter rensing, Lok 1.	Sørøst
Cf33971_61.jpg	S-6 i plan etter rensing, med målestokk, Lok 1.	Sørøst
Cf33971_62.jpg	S-2 i plan etter rensing.	Nordvest
Cf33971_63.jpg	Nærbilde av kullag i S-2, nordlig del, med målestokk, Lok 1.	Vest
Cf33971_64.jpg	Nærbilde av kullag i S-2, nordlig del, Lok 1	Vest
Cf33971_65.jpg	Nærbilde av kullag i S-2, sørlig del, med målestokk, Lok 1.	Vest
Cf33971_66.jpg	Nærbilde av kullag i S-2, sørlig del, Lok 1	Vest
Cf33971_67.jpg	15cm ned i snitt 1, S-2, med målestokk, Lok 1.	Sørøst
Cf33971_68.jpg	15cm ned i snitt 1, S-2, Lok 1.	Sørøst
Cf33971_69.jpg	20cm ned i snitt 1, S-2, med målestokk, Lok 1.	Sørøst
Cf33971_70.jpg	20cm ned i snitt 1, S-2, med målestokk, Lok 1.	Sørøst
Cf33971_71.jpg	NV-profil, snitt 1, S-9, med målestokk, Lok 1.	Nordvest
Cf33971_72.jpg	NV-profil, snitt 1, S-9, med målestokk, Lok 1.	Nordvest
Cf33971_73.jpg	NV-profil, snitt 1, S-9, Lok 1.	Nordøst
Cf33971_74.jpg	SØ-profil, snitt 1, S-9, med målestokk, Lok 1.	Sørøst
Cf33971_75.jpg	SØ-profil, snitt 1, S-9, med målestokk, Lok 1.	Øst
Cf33971_76.jpg	Trebit i toppen av snitt 1, S-6, med målestokk, Lok 1.	Nordøst
Cf33971_77.jpg	Trebit i toppen av snitt 1, S-6, med målestokk, Lok 1.	Nordøst
Cf33971_78.jpg	Nærbilde av trebit i toppen av snitt 1, S-6, Lok 1.	Nordøst
Cf33971_79.jpg	35cm ned i snitt 1, S-2, med målestokk, Lok 1.	Sørøst
Cf33971_80.jpg	35cm ned i snitt 1, S-2, Lok 1.	Sørøst
Cf33971_81.jpg	SØ-profil i snitt 1, S-2, med målestokk, Lok 1.	Sørøst
Cf33971_82.jpg	SØ-profil i snitt 1, S-2, med målestokk, Lok 1.	Sørøst
Cf33971_83.jpg	SØ-profil i snitt 1, S-2, Lok 1.	Sørøst
Cf33971_84.jpg	SØ-profil i snitt 1, S-2, Lok 1.	Sørøst
Cf33971_85.jpg	NØ-profil i snitt 1, S-2, med målestokk, Lok 1.	Nordøst
Cf33971_86.jpg	NØ-profil i snitt 1, S-2, med målestokk, Lok 1.	Nordøst
Cf33971_87.jpg	NØ-profil i snitt 1, S-2, Lok 1.	Nordøst
Cf33971_88.jpg	Profil S-12 og 13, fra snitt 1 i S-6, med målestokk, Lok 1.	Nordøst
Cf33971_89.jpg	Profil S-12 og 13, fra snitt 1 i S-6, med målestokk, Lok 1.	Nordøst
Cf33971_90.jpg	Profil S-12 og 13, fra snitt 1 i S-6, Lok 1.	Nordøst
Cf33971_91.jpg	Nærbilde S-14, plan, med målestokk, Lok 1.	Sør
Cf33971_92.jpg	10cm ned i snitt 2, S-2, med målestokk, Lok 1.	Sørøst
Cf33971_93.jpg	10cm ned i snitt 2, S-2, Lok 1.	Sørøst
Cf33971_94.jpg	20cm ned i snitt 2, S-2, med målestokk, Lok 1.	Sørøst
Cf33971_95.jpg	10cm ned i snitt 2, S-2, Lok 1.	Sørøst
Cf33971_96.jpg	Profil S-14, snitt 2 i S-6, med målestokk, Lok 1.	Sørøst
Cf33971_97.jpg	Profil S-14, snitt 2 i S-6, med målestokk, Lok 1.	Sørøst
Cf33971_98.jpg	Skoleklasse får omvisning av Kathryn på Lok 1.	Nord
Cf33971_99.jpg	Skoleklasse får omvisning av Kathryn på Lok 1.	Nord
Cf33971_100.jpg	Skoleklasse forlater feltet i ryddig rekke.	Vest
Cf33971_101.jpg	Skoleklasse forlater feltet i ryddig rekke.	Vest
Cf33971_102.jpg	Snitt 2, S-8, 9 og 15, med målestokk, Lok 1.	Østsørøst
Cf33971_103.jpg	Snitt 2, S-8, 9 og 15, med målestokk, Lok 1.	Østsørøst
Cf33971_104.jpg	Snitt 2, S-8, 9 og 15, Lok 1.	Østsørøst
Cf33971_105.jpg	Snitt 3, S-6, med målestokk, Lok 1.	Nordnordvest
Cf33971_106.jpg	Snitt 3, S-6, Lok 1.	Nordnordvest

Filnavn	Motivbeskrivelse	Retning_Setting_Mot
Cf33971_107.jpg	Profil fra snitt 1 og 2, S-2, med målestokk, Lok 1.	Sørøst
Cf33971_108.jpg	Nærbilde profil, snitt 2, med målestokk, Lok 1.	Sørøst
Cf33971_109.jpg	Nærbilde profil, snitt 1, med målestokk, Lok 1.	Sørøst
Cf33971_110.jpg	VNV-profil, snitt 3, S-9, med målestokk, Lok 1.	Vestnordvest
Cf33971_111.jpg	VNV-profil, snitt 3, S-9, med målestokk, Lok 1.	Nordvest
Cf33971_112.jpg	VNV-profil, snitt 3, S-9, Lok 1.	Nordvest
Cf33971_113.jpg	NNV-profil, snitt 4, S-6, med målestokk, Lok 1.	Nordnordvest
Cf33971_114.jpg	NNV-profil, snitt 4, S-6, Lok 1.	Nordnordvest
Cf33971_115.jpg	Plan S-7, med målestokk, Lok 1.	Sør
Cf33971_116.jpg	Plan S-7, Lok 1.	Sør
Cf33971_117.jpg	ØSØ-profil, snitt 3, S-9, med målestokk, Lok 1.	Østsørøst
Cf33971_118.jpg	ØSØ-profil, snitt 3, S-9, med målestokk, Lok 1.	Nordøst
Cf33971_119.jpg	ØSØ-profil, snitt 3, S-9, med målestokk, Lok 1.	Nordøst
Cf33971_120.jpg	ØSØ-profil, snitt 3, S-9, med målestokk, Lok 1.	Østsørøst
Cf33971_121.jpg	ØSØ-profil, snitt 3, S-9, med målestokk, Lok 1.	Sørvest
Cf33971_122.jpg	Profil S-7, med målestokk, Lok 1.	Sør
Cf33971_123.jpg	Profil S-7, Lok 1.	Sør
Cf33971_124.jpg	Profil S-7, med målestokk, Lok 1.	Sør
Cf33971_125.jpg	Profil S-16, med målestokk, Lok 1.	Nordvest
Cf33971_126.jpg	Nærbilde profil S-16, med målestokk, Lok 1.	Nordvest
Cf33971_127.jpg	Overgangen mellom S-2 og S-16, profil, med målestokk, Lok 1.	Nordvest
Cf33971_128.jpg	SSV-profil, snitt 4, S-8, med målestokk, Lok 1.	Sørsørvest
Cf33971_129.jpg	NNØ-profil, snitt 4, S-8, med målestokk, Lok 1.	Nordnordøst
Cf33971_130.jpg	Renset plan S-3, med målestokk, Lok 1.	Vestnordvest
Cf33971_131.jpg	Renset plan S-3, Lok 1.	Vestnordvest
Cf33971_132.jpg	Renset plan S-5, med målestokk, Lok 1.	Sørøst
Cf33971_133.jpg	Renset plan S-3, Lok 1.	Sørøst
Cf33971_134.jpg	Renset plan S-4, med målestokk, Lok 1.	Øst
Cf33971_135.jpg	Renset plan S-4, med målestokk, Lok 1.	Øst
Cf33971_136.jpg	Profil S-3, med målestokk, Lok 1.	Nordvest
Cf33971_137.jpg	Profil S-3, Lok 1.	Nordvest
Cf33971_138.jpg	Profil S-5, med målestokk, Lok 1.	Sørøst
Cf33971_139.jpg	Profil S-5, Lok 1.	Sørøst
Cf33971_140.jpg	Forkullet stokk funnet under snitting av S-12, med målestokk, Lok 1.	Vest
Cf33971_141.jpg	Forkullet stokk funnet under snitting av S-12, Lok 1.	Vest
Cf33971_142.jpg	Forkullet stokk funnet under snitting av S-12, med målestokk, Lok 1.	Vest
Cf33971_143.jpg	Helene og Lisa fjerner topplaget i S-9.	Vestnordvest
Cf33971_144.jpg	Deler av S-9 etter at topplaget er fjernet.	Vestnordvest
Cf33971_145.jpg	Deler av S-9 etter at topplaget er fjernet.	Vestnordvest
Cf33971_146.jpg	Deler av S-9 etter at topplaget er fjernet.	Østsørøst
Cf33971_147.jpg	Deler av S-9 etter at topplaget er fjernet.	Østsørøst
Cf33971_148.jpg	Deler av S-9 etter at topplaget er fjernet.	Vestnordvest
Cf33971_149.jpg	Deler av S-9 etter at topplaget er fjernet.	Vestnordvest
Cf33971_150.jpg	Deler av S-9 etter at topplaget er fjernet.	Østnordøst
Cf33971_151.jpg	Deler av S-9 etter at topplaget er fjernet.	Østnordøst
Cf33971_152.jpg	Oversiktsbilde av Lok 2 etter avdekking.	Sørøst
Cf33971_153.jpg	Oversiktsbilde av Lok 2 etter avdekking.	Sørøst
Cf33971_154.jpg	Oversiktsbilde av Lok 2 etter avdekking.	Østsørøst
Cf33971_155.jpg	Oversiktsbilde av Lok 2 etter avdekking.	Nordvest
Cf33971_156.jpg	Oversiktsbilde av Lok 2 etter avdekking.	Nordvest
Cf33971_157.jpg	Oversiktsbilde av Lok 2 etter avdekking.	Østnordøst

Filnavn	Motivbeskrivelse	Retning_Sett_Mot
Cf33971_158.jpg	Renset plan S-6, med målestokk, Lok 2.	Nordøst
Cf33971_159.jpg	Renset plan S-6, Lok 2.	Nordøst
Cf33971_160.jpg	Renset plan S-8, med målestokk, Lok 2.	Vest
Cf33971_161.jpg	Renset plan S-8,Lok 2.	Vest
Cf33971_162.jpg	Renset plan S-5, med målestokk, Lok 2.	Sørvest
Cf33971_163.jpg	Renset plan S-5, Lok 2.	Sørvest
Cf33971_164.jpg	Renset plan S-5, med målestokk, Lok 2.	Sør
Cf33971_165.jpg	Renset plan S-5, Lok 2.	Sør
Cf33971_166.jpg	Nærbilde NV-hjørne plan S-5, med målestokk, Lok 2.	Sør
Cf33971_167.jpg	Halveis snittet S-8, med målestokk, Lok 2.	Vest
Cf33971_168.jpg	Profil S-6, med målestokk, Lok 2.	Sørvest
Cf33971_169.jpg	Profil S-6, Lok 2.	Sørvest
Cf33971_170.jpg	Renset plan S-4, med målestokk, Lok 2.	Sørvest
Cf33971_171.jpg	Renset plan S-4, med målestokk, Lok 2.	Sørvest
Cf33971_172.jpg	Profil S-8, med målestokk, Lok 2.	Vest
Cf33971_173.jpg	Profil S-8, Lok 2.	Vest
Cf33971_174.jpg	Nærbilde av brente grener i S-5, med målestokk, Lok 2.	Sør
Cf33971_175.jpg	Nærbilde av brente grener i S-5, Lok 2.	Sør
Cf33971_176.jpg	Nærbilde av brente grener i S-5, med målestokk, Lok 2.	Øst
Cf33971_177.jpg	Nærbilde av brente grener i S-5, Lok 2.	Øst
Cf33971_178.jpg	Renset plan S-10, med målestokk, Lok 2.	Nordøst
Cf33971_179.jpg	Renset plan S-10, med målestokk, Lok 2.	Nordøst
Cf33971_180.jpg	Profil S-4, med målestokk, Lok 2.	Sørvest
Cf33971_181.jpg	Profil S-4, Lok 2.	Sørvest
Cf33971_182.jpg	Helene snitter kokegrop S-5.	Sørvest
Cf33971_183.jpg	Renset plan S-4, med målestokk, Lok 2.	Vest
Cf33971_184.jpg	Renset plan S-4, Lok 2.	Vest
Cf33971_185.jpg	Profil S-5, med målestokk, Lok 2.	Øst
Cf33971_186.jpg	Profil S-5, med målestokk, Lok 2.	Øst
Cf33971_187.jpg	Profil S-5,Lok 2.	Øst
Cf33971_188.jpg	Profil S-10, med målestokk, Lok 2.	Nordøst
Cf33971_189.jpg	Profil S-10, Lok 2.	Nordøst
Cf33971_190.jpg	Profil S-2, med målestokk, Lok 2.	Sørøst
Cf33971_191.jpg	Profil S-2, Lok 2.	Sørøst
Cf33971_192.jpg	Renset plan S-13, med målestokk, Lok 2.	Sør
Cf33971_193.jpg	Renset plan S-13, med målestokk, Lok 2.	Sør
Cf33971_194.jpg	Renset plan S-13, Lok 2.	Sør
Cf33971_199.jpg	Profil S-13, med målestokk, Lok 2.	Nord
Cf33971_200.jpg	Profil S-13, med målestokk, Lok 2.	Nord
Cf33971_201.jpg	Profil S-13, Lok 2.	Nord
Cf33971_202.jpg	Renset plan S-9, Lok 2.	Nord
Cf33971_203.jpg	Renset plan S-9, Lok 2.	Sørsørvest
Cf33971_204.jpg	Renset plan S-9, Lok 2.	Sør
Cf33971_205.jpg	Steiner i gropa til S-9, lag 9, med målestokk, Lok 1.	Sørøst
Cf33971_206.jpg	Steiner i gropa til S-9, lag 9, med målestokk, Lok 1.	Sørøst
Cf33971_207.jpg	Steiner i gropa til S-9, lag 9, med målestokk, Lok 1.	Nord
Cf33971_208.jpg	Lag 9 fjernet fra grop i S-9, Lok 1.	Sørøst
Cf33971_209.jpg	Lag 9 fjernet fra grop i S-9, Lok 1.	Sørøst
Cf33971_210.jpg	NØ-profil, snitt i S-9, Lok 2.	Nordøst
Cf33971_211.jpg	S-9 etter at lag 9 er fjernet.	Sørvest

**8.6. ANALYSER**

1. Vedartbestemmelse av Helge Irgens Høeg. Kull fra Lok 1; S-2, S-8 og S-9.
2. Vedartbestemmelse av Helge Irgens Høeg Kull fra Lok 1; S-7, S-14, Lok 2; S-2 og S-5.
3. Dateringsrapport fra NTNU av Lok 1; S-2, S-8 og S-9.
4. Dateringsrapport fra NTNU av Lok 1; S-7, S-14, Lok 2; S-2, S-5



Høeg - Pollen, 875 842 262,  
Helge Irgens Høeg,  
Slippeåsen 10,  
3261 LARVIK

Skaiti, 18/10-08.

KOPI

Til Bernt Rundberget.

Analyse av 4 kullprøver fra Lerberg, 103/11, Øvre Eiker, Buskerud, Tiltakskode 753061, Prosjektkode 420840.

Struktur 6, prøve K6.

Det ble bestemt 40 biter. All var Pinus (furu).

Struktur 3, prøve K3.

Det ble bestemt 40 biter. All var Pinus (furu).

Struktur 7, prøve K7.

Det ble bestemt 50 biter. Av disse var 42 Betula (bjerk) og 8 Pinus (furu). Godt daterbart materiale 3,0 g.

Struktur 14, prøve K4.

Det ble bestemt 40 biter. Alle var Betula (bjerk). Godt daterbart materiale 3,7 g.

Helge Irgens Høeg





## LABORATORIET FOR RADIOLOGISK DATERING

Adr.: NTNU – Gløshaugen, Sem Sælandsv. 5, 7491 Trondheim  
Telefon 73593310 Telefax 73593383

### DATERINGSRAPPORT

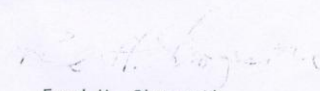
Oppdragsgiver: Rundberget, Bernt  
KHM/Fornminneseksjonen  
Postboks 6762 St. Olavs plass, 130 Oslo


DF-4088

Lab. ref.	Oppdragsgivers ref.	Materiale	Dateret del	<sup>14</sup> C alder før nåtid	Kalibrert alder	δ <sup>13</sup> C ‰
T-19607	K5, S2, Lerberg Øvre Eiker, Buskerud	Trekull Furu	4.2 g	1010 ± 50	AD1000-1035	-26.1*
T-19608	K9, S8, Lerberg Øvre Eiker, Buskerud	Trekull Furu	6.0 g	440 ± 50	AD1435-1480	-26.1*
T-19609	K12, S9, Lerberg Øvre Eiker, Buskerud	Trekull Furu	6.0 g	195 ± 40	Y.enn AD1660	-26.1*

Dato: 01 SEP 2008

Laboratoriet for Radiologisk Datering

  
Fred H. Skogseth

  
Steinar Gulliksen



## LABORATORIET FOR RADIOLOGISK DATERING

Adr.: NTNU – Gløshaugen, Sem Sælandsv. 5, 7491 Trondheim  
Telefon 73593310 Telefax 73593383

### DATERINGSRAPPORT

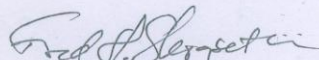
Oppdragsgiver: Rundberget, Bernt  
KHM/Fornminneseksjonen  
Postboks 6762 St. Olavs plass, 130 Oslo

DF-4088

Lab. ref.	Oppdragsgivers ref.	Materiale	Datert del	<sup>14</sup> C alder før nåtid	Kalibrert alder	δ <sup>13</sup> C ‰
T-19813	K3, S5, Lerberg Øvre Eiker, Buskerud	Treku11 Furu	3.9 g	1830 ± 50	AD130-250	-26.1*
T-19814	K6, S6, Lerberg Øvre Eiker, Buskerud	Treku11 Furu	3.5 g	1750 ± 50	AD240-385	-26.1*
T-19815	K7, S7, Lerberg Øvre Eiker, Buskerud	Treku11 Bjørk, furu	3.7 g	1720 ± 80	AD240-420	-26.1*
T-19816	K4, S14, Lerberg Øvre Eiker, Buskerud	Treku11 Bjørk	4.8 g	1675 ± 65	AD265-435	-26.1*

Dato: 10 FEB 2009

Laboratoriet for Radiologisk Datering

  
Fred H. Skogseth

  
Steinar Gulliksen

### 8.7. KART

1. Oversiktskart
2. Kart over Lok 1
3. Kart over Lok 2



