



KULTURHISTORISK  
MUSEUM  
UNIVERSITETET I OSLO  
FORNMINNESEKSJONEN  
Postboks 6762,  
St. Olavs Plass  
0130 Oslo

# RAPPORT

## ARKEOLOGISK UTGRAVNING

**KOKEGROPER,  
4-STOLPERS HUS OG  
NEOLITISKE STRUKTURER**

**DØNSKI MED LANGELAAR, 80/1  
BÆRUM, AKERSHUS**

**VOLKER DEMUTH /  
MARGRETE F. SIMONSEN**



Oslo 2010



**KULTURHISTORISK  
MUSEUM  
UNIVERSITETET  
I OSLO**

Gårds-/ bruksnavn Dønski med Langelaar	G.nr./ b.nr. 80/1
Kommune Bærum	Fylke Akershus
Saksnavn Reguleringsplan for Rud /Hauger idrettspark	Kulturminnetype Bosetningsspor: kokegrop, groper, hus
Saksnummer (arkivnr. Kulturhistorisk museum) 07/02570	Tiltakskode/ prosjektkode 756090 / 250192
Eier/ bruker, adresse	Tiltakshaver Bærum kommune
Tidsrom for utgravning 21.05. -08.06.2007	M 711-kart/ UTM-koordinater/ Kartdatum UTM 32: 6642275 nord; 583725 øst
ØK-kart CM045-5-3	ØK-koordinater
A-nr. 2007/176	C-nr. C56478-56479
ID-nr (Askeladden) 5677-72540	Negativnr. (Kulturhistorisk museum) Cf. 33706
Rapport ved: Volker Demuth	Dato: 28.07.2010
Saksbehandler: Jannie S. Johansen/ Margrete F. Simonsen	Prosjektleder: Margrete F. Simonsen

## **SAMMENDRAG**

Utgravingen ble foretatt som flatevdekking. Grunnlaget var en registrering, utført av NIKU på vegne av fylkeskommunen, som påviste 5 kokegroper og 4 kullflekker, samt 3 synlige rydningsrøyser. Siden avgrensingen av funnstedet var noe uklar, ble et større område rundt de registrerte fornminner flateavdekket med maskin. Det ble avdekket ca. 6000 kvm., hvor det ble oppdaget 62 strukturer. To rydningsrøyser ble snittet med maskin, det viste seg at de lå på fast fjell og inneholdt moderne teglstein helt ned til bunnen.

Alle strukturene ble dokumentert i plan og profil. Det ble dokumentert 17 kokegroper i tre mindre konsentrasjoner, det ble tatt kullprøver fra 9 kokegroper. Dessuten ble det dokumentert 20 stolpehull. Fire stolpehull dannet et tydelig rektangulært fire-stolpers hus. Langhus kunne ikke påvises. Kokegropene og huset indikerer en jernalderboplass på funnstedet. Trekullprøvene fra kokegropene ga dateringer fra yngre romertid til merovingertid.

Det ble dokumentert og undersøkt flere groper og nedgravninger av varierende størrelse. Den største av disse groper, S-75, viste seg å inneholde en god del keramikkskår fra minst tre forskjellige kar. Skårene kan knyttes til stratigrafiske lag i fyllmassene. Keramikens typologiske trekk minner tydelig om traktbegerkeramikk og kan dermed sikkert dateres til tidlig neolitikum. Det er blitt tatt 2 trekullprøver fra profilen. Prøven fra laget med keramikken ga en datering til calBC 3710-3530.

Mindre skår av samme type keramikk er blitt funnet i to andre strukturer, det er dermed svært sannsynlig at det foreligger en utstrakt neolitisk fase på funnstedet.

## INNHOOLD

<b>1. BAKGRUNN FOR UNDERSØKELSEN .....</b>	<b>2</b>
<b>2. DELTAGERE, TIDSRUM .....</b>	<b>2</b>
<b>3. FORMIDLING .....</b>	<b>2</b>
<b>4. LANDSKAPET - FUNN OG FORNMINNER.....</b>	<b>3</b>
<b>5. UTGRAVNINGEN .....</b>	<b>4</b>
5.1 Problemstillinger – prioriteringer .....	4
5.2 Utgravningsmetode.....	4
5.3 Utgravningens forløp.....	4
5.4 Kildekritiske forhold .....	5
5.5 Utgravningen.....	6
5.5.1 Funnmateriale .....	6
5.5.2 Strukturer .....	8
5.5.3 Datering .....	19
5.5.4 Naturvitenskapelige prøver og analyser .....	19
5.5 Vurdering av utgravningsresultatene, tolkning og diskusjon.....	19
<b>6. KONKLUSJON.....</b>	<b>20</b>
<b>7. LITTERATUR .....</b>	<b>21</b>
<b>8. VEDLEGG .....</b>	<b>22</b>
8.1. Strukturliste .....	22
8.2. Funn og prøver .....	25
8.2.1. Tilveksttekst.....	25
8.3. Tegninger .....	28
8.4. Fotoliste .....	29
8.5. Analyser.....	35
8.6. Kart.....	37

# RAPPORT FRA ARKEOLOGISK UTGRAVNING

## **DØNSKI MED LANGELAAR, 80/1, BÆRUM KOMMUNE, AKERSHUS**

### **VOLKER DEMUTH**

#### **1. BAKGRUNN FOR UNDERSØKELSEN**

I forbindelse med Reguleringsplan for Rud/Hauger idrettspark foretok NIKU en arkeologisk registrering på vegne av Akershus fylkeskommune i november 2001. Det ble påvist en konsentrasjon av 10 automatisk fredete kulturminner i ett område som i registreringsrapporten ble betegnet som Lok. 2. Det ble også registrert 3 rydningsrøyser, samt veifar fra nyere tid. Kulturhistorisk museum behandlet saken i brev av 25. januar 2002, hvor det ble anbefalt dispensasjon fra lov om kulturminner, med vilkår om en arkeologisk undersøkelse.

Riksantikvaren fattet vedtak om dispensasjon 18. februar 2002. Bestilling av utgravning fra Bærum kommune via Akershus fylkeskommune ble oversendt Riksantikvaren i brev fra 16. februar 2007. Budsjettrammen for prosjektet ble satt til kr. 253.500,- (2007-kr), vedtatt av Riksantikvaren 2. april 2007.

#### **2. DELTAGERE, TIDSRUM**

Utgravningen ble utført i perioden 21.05.2007-08.06.2007. Feltleder var Volker Demuth. Maria Westrum Solem og Julie Karina Øhre Askjem var feltassistenter. Innmålingen av feltet og strukturene ble foretatt av Rune Borvik fra Kulturhistorisk museum. Gravemaskinførere var Arvid Hansen og Hans Magnar Martinsen fra firma Toppås og Haug.

#### **3. FORMIDLING**

Området er hyppig brukt av turgåere og det kom nesten daglig personer til utgravningen, som var interessert i å få høre hva vi hadde funnet. Det ble alltid avsatt tid å imøtekomme informasjonsbehovet og folk fikk utførlige forklaringer om metodikken, funn og strukturer.

23. mai kom Jannicke Holo fra Bærum kommune på befaring på det påbegynte utgravningsarbeid. Hun fikk informasjon om undersøkelsen og tok noen arbeidsbilder, som skulle brukes i en presentasjon av utbyggingsprosjektet på kommunens hjemmeside.



Fig.1: Oppstart av gravingen, Maria W. Solum med gravemaskin og Kolsåstoppen i bakgrunn

#### 4. LANDSKAPET - FUNN OG FORNNINNER

Undersøkellesområdet ligger på en flate ved foten av Kolsåstoppen. Terrenget er imidlertid ikke helt flatt, men det er svakt bølgende. Området med registrerte fornminner strekker seg over hele den slake ryggen med det høyeste punktet på 51,2 moh. Det ser ut at det gikk en liten bekk eller dalføre på sør- og østsiden av denne høyden. Bunnen av denne er i dag ca. 46-44 moh. Mot sørvest begrenses undersøkellesområdet av Johs. Haugeruds vei. Det antas at lokaliteten strekker seg lengre mot sørvest, men er forstyrret ved anleggelsen av veien. Hele området er i dag bevokst med gress og brukt for rekreasjon og idrett. Det bærer imidlertid tydelig preg av å ha vært dyrket mark før.



Fig. 2: Oversikt over området fra Kolsåstoppen mot SV

Det er ikke blitt gjennomført arkeologiske undersøkelser i dette området før, men det er blitt gjort løsfunn av oldsaker, primært fra steinalderen, fra gårdene i planområdet (C28544, id U944, C29753, C23063, C659a-b). Synlige kulturminner i form av gravrøyser- og hauger er registrert på Vøien og ved Hauger nordre (id 201008, id 20040, id 20041). Ved Kolsås er det registrert flere bygdeborger, hvorav en under Løken (id 20037).

Bare ca. 1,2 km fra undersøkelsesområdet ble det gjennomført en arkeologisk utgraving ved Vøien gård i 2004 (Skogstrand 2004), som påviste bosetningsspor og fotgrøfter av gravhauger. Blant funnene er det neolitisk keramikk, som knyttes til traktbegerkulturen (Østmo og Skogstrand 2006).

## **5. UTGRAVNINGEN**

### **5.1 PROBLEMSTILLINGER – PRIORITERINGER**

Hovedmålsettingen med undersøkelsen var å dokumentere og avgrense bosetningssporene (jf. prosjektplan v/Simonsen og Schnedler 2007). Det var viktig å avklare i hvilke perioder arealet var i bruk. Det er ikke gjort mange undersøkelser av bosetningsspor i vestre del av Akershus og derfor har alle utgravninger et stort forskningsmessig potensial. Rydningsrøyser og kokegroper er dessuten forskningstemaer ved KHM og derfor er all informasjon om forekomst og datering av slike strukturer av interesse. Det antatte veifaret som lå langt unna alle andre strukturer ble nedprioritert.

### **5.2 UTGRAVNINGSMETODE**

Utgravningen ble gjennomført som maskinell flateavdekking, dvs. at man fjerner matjordlaget ned til steril undergrunn, for så å rense opp eventuelle strukturer ved hjelp av krafse og graveskje. Strukturene ble fotografert, tegnet, beskrevet og målt inn, før de ble snittet. Etter snittingen ble profilen rensert og dokumentert. Trekullprøver ble tatt ut fra strukturene der dette var mulig.

### **5.3 UTGRAVNINGENS FORLØP**

Ut fra registreringene utmerket Lokalitet nr. 2 i sørvestre delen av planområdet seg med flest funn og her var kunnskapspotensialet regnet for å være størst. Denne lokaliteten ble derfor prioritert for undersøkelse (jf. prosjektplan og kart). Dette området var imidlertid også forholdsvis stort, slik at det var vanskelig å avdekke hele feltet i ett, uten å bruke veldig mye tid og ressurser for å flytte massene gjentatte ganger. Det ble derfor valgt å avdekke området sjaktvis, liksom i striper fra sørvest mot nordøst. Johs. Haugeruds vei danner undersøkelsesområdets begrensning mot sørvest. Først ble det lagt en ca. 12 m bred sjakt fra sørvest til nordøst ca. 100 m lang i det estimerte sentrum av lokaliteten. I dagboken ble denne sjakten omtalt som sjakt 1. Så ble det anlagt sjakt 2, også ca. 12 m bred, med ca. 12 m mellomrom nordvest for sjakt 1. Mellomrommet ble brukt for å deponere massene. Etter samme prinsippet ble sjakt 3 anlagt ca. 12 m sørøst for sjakt 1. Det viste seg å være få eller ingen strukturer i de nordvestlige, nordøstlige og sørøstlige utkanter av de åpne

sjaktene. For å være sikker at lokaliteten var avgrenset ble det åpnet to ca. 8 m brede sjakter ca. 10 m nordvest for sjakt 2 og sørøst for sjakt 3. I disse sjaktene 4 og 5, ble det ikke funnet noen strukturer.

Strukturene som ble oppdaget i sjaktene 1, 2 og 3 ble så fotografert og målt inn, noen få strukturene ble allerede snittet. Så ble massene, som lå mellom sjaktene flyttet til områder i sjakt 1, 2 og 3, hvor det ikke var strukturer, eller hvor strukturene allerede var undersøkt. Deretter ble området mellom sjaktene avdekket, nordvest for sjakt 1 som sjakt 7, og sørøst for sjakt 1 som sjakt 6. Dessverre ble de avskrevne nedgravinger S-3, S-4 og S-5, samt den sterkt forstyrrede kokegrop S-14 tildekket, før de ble målt inn. Disse strukturene vises derfor ikke på oversiktskartet med alle strukturene.

I alt ble altså en flate som var ca. 60 m bred og 100-120 m lang total avdekket. Sjaktbetegnelse er bare nødvendig for forståelsen av dagboka og enkelte motivbeskrivelser i fotolista, de ble ikke ytterligere brukt i dokumentasjonen. Det ble brukt i alt 9 dager for avdekkingen av feltet, som var avsluttet den 4. juni 2007.

Værforholdene under utgravningen var veldig varierende. Enkelte dager gjorde sterk nedbør arbeidet på den dårlig drenerende leirundergrunnen nesten umulig. Mot slutten av perioden var det delvis så varm at undergrunnen ble veldig hardt og tungt å grave i.



Fig. 3: Ved regnvær ble profilsnittene fylt med vann..

#### 5.4 KILDEKRITISKE FORHOLD

Fordi feltet har vært dyrka mark må en anta at strukturene i undergrunnen delvis har blitt skadet av pløyingen. Værforholdene under utgravningen har muligvis ført til at enkelte strukturer kan ha blitt oversett. Området var også delvis

forstyrret av forskjellige grøfter, antageligvis primært moderne dreneringsgrøfter. Det ble dokumentert flere strukturer, som viste seg etter snittingen å være moderne, fordi gjenstander som skår fra ølflasker eller råttent trevirke ble funnet. Det kan ikke utelukkes at også flere andre strukturer, vurdert som usikre, kan være spor etter aktivitet i nyere tid.

## 5.5 UTGRAVNINGEN

Matjordlaget var mellom 30 og 40 cm tykt. Undergrunnen varierte ganske mye, mesteparten var lysebrun siltblandet leire, som inneholdt noen små stein. Enkelte steder lå imidlertid veldig store stein i undergrunnen og i noen høyereliggende partier bestod undergrunnen av lange striper av grov grus.

### 5.5.1 FUNNMATERIALE

Det ble funnet arkeologisk gjenstandsmateriale i 3 strukturer. I gropa S-75 ble det funnet 66 keramikkskår med en totalvekt på 1437 gram, som stammer fra 3 forskjellige kar. Flertallet (51 stk; 1179 gram) av skårene stammer fra et stort kar med traktformet hals og en horisontal linje med inntrykksdekor under randen som kan være laget med pinnestikk (?) eller en fingernegl (C56479/1). Det foreligger et skår fra overgangen hals/buk, som indikerer den karakteristiske traktformede halsen. Skårene er omtrent 1,5 cm tykke. Karet's gods er grovmagret med grov, rødlig grus (granitt eller porfyr?) og middels hardt brent. Overflaten varierer: delvis er karet's utside sterkt forvitret, slik at magringskornene stikker frem. Generelt er overflaten så vel inn- som utvendig ganske ujevn og ikke spesielt glatt. Godset er grått i bruddflatene, mens overflatens farge varierer mellom lys rødlig, gråbrun til mørk gråbrun sjatteringer.

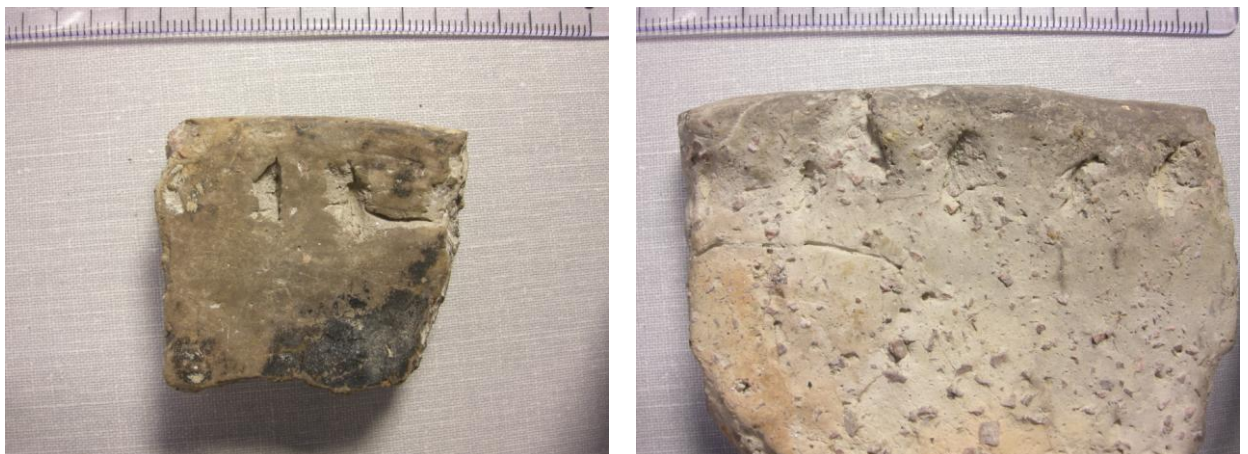


Fig. 4: To randskår fra stort traktbeger; til venstre tydelig synlig inntrykksdekor; til høyre stikker magringen frem på overflaten

Det foreligger 9 bukskår som er betydelig tynnere enn de ovennevnte (ca. 0,7-0,8 cm). De ser ut til å stamme fra et annet kar som må ha hatt et øre, fordi det foreligger et fragment med ansats til et slikt. Godset er magret med rødlig grus, men magringspartikler er mindre i størrelse og antall. Godset er middels hardt brent, mens overflatene er ganske jevne og glatte. Godset er lysegrått i



bruddflatene, og overflaten er inn- og utvendig lys gråbrun. Skårene er temmelig sterkt krummet, som tyder på et mindre, bolleformet kar.

Ytterligere 7 bukskår er av en annen type enn de ovennevnte. De må stamme fra minst et kar til. De er ca. 0,5-0,7 cm tykke, godset er grått i bruddflatene og magret med middels grov grus og glimmer. Overflaten er på utsiden brun til gråbrun og ganske glatt. På innsiden er overflaten mørkegrå til svart og delvis dekket med matskorpe. To skår har dekor på utsiden. På det ene er det to parallelle inntrykk av tvunnen snor, mens det andre er dekorert med trykkstokk, som antageligvis dannet et geometrisk mønster av rekker av små avlange inntrykk.



*Fig. 5: Inntrykkdekor av tvunnen snor (til venstre) og fragment med inntrykk av geometrisk mønster (til høyre)*

Også i nedgravning S-67 ble det funnet 3 bukskår av et kar med tykk vegg, som ligner mye på keramikken fra S-75. Godset er grått i bruddflatene og magret med grov rødlig grus. I denne nedgravningen ble det også funnet et brent flintavslag.

Fra en grunn og ujevn struktur, kulturlagsresten S-54, foreligger ytterligere 10 veggskår keramikk. De er alle av samme gods, men de fleste er veldig små. Den største er påfallende likt de tykkveggede skårene fra S-75. Den er sterkt magret med rødlig grus (granitt eller porfyr?) og middels hardt brent. Godset er grått i bruddflatene, overflatens farge er utvendig rødlig gråbrun og innvendig grå. Magringskornene stikker frem på overflaten.

Karakteristisk for nesten alle keramikkfunnene fra Dønski er bruken av en rødlig, ganske grov grus for magring. Magringsmaterialet burde undersøkes geologisk for å finne ut hvor det stammer fra, materialet ligner den unike porfyren som ligger åpen i dagen nær Kolsåstoppen. Hvis denne antagelsen kunne underbygges av videre analyser, så ville det være det endelige bevis på at keramikken ble produsert i området.

Det ble ikke gjort flere funn i undersøkelsesområdet, verken som løsfunn eller i strukturene. Åpenbart hører alle funn til samme perioden.

Kulturhistorisk plassering av funnene:

Funnene fra gropa S-75 har tydelige typologiske trekk, som knytter dem til traktbegerkulturen. Det store kar med traktformet hals og inntrykkdekor under randen (C56479/1) er en karakteristisk form som har mange paralleller fra forskjellige funnplasser i Nordeuropa. Det nærmeste funnsted av lignende keramikk er Børsebakke, Rygge, hvor det ble funnet et fragment av et traktbeger med runde inntrykk under randen (Østmo og Skogstrand 2006, s. 70, Fig. 3). Ved Skee i Bohuslän er det funnet en svært lignende ”*myningsskärva...dekorerad med gropar och nagelformiga intryck.*” (Hernek 2003, s. 65, fig. 55). I en grop på boplassen Dagstorp i Skåne ble det blant store mengder keramikk som tilhører traktbegerkulturen også funnet randskår med sterke likhetstrekk til det foreliggende funnmateriale fra Dønski (Lagergren-Olsson, 2003, s. 194, Fig. 14, F9670). Et lignende traktbeger, som imidlertid har to linjer med inntrykk ved randen, ble også funnet på den østsvenske innlandsboplassen Mogetorp, nær Katrineholm (Florin, 1958, s. 45, fig. 24). Det finnes mange traktbeger med dekor i form av avlange inntrykk under randen fra Sjælland, mest traktbeger av type II og III (Koch 1998, Find 32, s. 272, plate 14; Find 90.1, s. 308, plate 45; Find 96.2, s. 310, plate 49; Find 159, s. 340, plate 91; Find 184.1, s. 360 f., plate 119; Find 196.1, s. 364, plate 129). Det finnes også svært likt karmateriale fra en boplass av det tidligste traktbegerkulturen i Hüde ved innsjøen Dümmer i Nordtyskland (Schwabedissen 1979, s. 215, Abb. 8).

Også karet med ører (C56479/2) har mange paralleller fra forskjellige funnplasser med funn fra traktbegerkulturen, spesielt fra deres sørlige utbredelsesområder. Det kan nevnes flere funn fra Sjælland (f. eks. Koch 1998, Find 157.2, s. 339, plate 89; Find 158, s. 339 f., plate 90; Find 185.2, s. 361, plate 120; m. fl.), men også fra det nevnte boplassen Hüde ved innsjøen Dümmer i Nordtyskland (Schwabedissen 1979, s. 214, Abb. 7).

Fra det tredje karet som kan påvises i funnmaterialet fra Dønski foreligger bare to dekorerte bukskår (C26479/3), som kan gi grunnlag for sammenligning med funn fra andre funnsteder. Det gjelder særlig for det ene skåret med to parallelle inntrykk av tvunnen snor. Dette er en dekortype som er svært karakteristisk for tidligneolittisk keramikk. Paralleller foreligger fra forskjellige funnsteder, det nærmeste er fra funnstedet Vøyenenga, Bærum, som ligger bare 1,2 km unna (Skogstrand 2004). Her ble det funnet flere skår fra et traktbeger, dekorert med vertikale snorinntrykk (Østmo og Skogstrand 2006, s. 73, Fig. 6), som ligner et av skårene fra Dønski. Mange funn av traktbegerkeramikk med lignende dekor er funnet i Danmark (Koch 1998) og også i Hüde i Nordtyskland finnes skår med lignende dekor (Schwabedissen 1979, s. 216, Abb. 9).

### 5.5.2 STRUKTURER

Det ble dokumentert 95 strukturer. 32 av disse ble avskrevet etter snittingen, fordi de var grunne, utydelige og usikre. Det kan imidlertid ikke utelukkes, at enkelte avskrevne strukturer allikevel er spor etter forhistoriske aktiviteter.

Det ble dokumentert et firestolpers hus, enkelte stolpehull, kokegroper, udefinerte nedgravinger, groper, fyllskifter og kullflekker, samt en kulturlagsrest. Alle strukturtypene blir presentert hver for seg nedenfor.

### **Firestolpershus**

Helt sørvest i undersøkelsesområdet ble det oppdaget 4 stolpehull (S-9, S-12, S-13, S-96). De danner en rektangulær firkant av 4x3 m som er NNV-SSØ orientert. Med unntak av S-9 inneholder alle stolpehull forings- eller skoningsstein. Stolpehullene er mellom 12 og 23 cm dype, de måler mellom 43x38 og 60x46 cm.

I nær tilknytning til fire-stolperskonstruksjonen finnes det ytterligere to steinskodde stolpehull, som ligner i størrelsen og utformingen (S-10 og S-11). Det er mulig at de representer rester av en annen firestolperskonstruksjon, men dette er uavklart.



*Fig.6: Oversikt over stolpehullene S-9 - S-13, S-96, som danner firestolpershuset*

### **Stolpehull**

Utover de 6 som ble nevnt i forbindelse med firestolpershuset, ble det dokumentert ytterligere 16 stolpehull. Det er stor variasjon i form, størrelse og dybde blant stolpehullene. De fleste er runde eller ovale og måler mellom 40 til 70 cm i diameter. Dybden varierer mellom 10 og 33 cm. Et stolpehull (S-6) var uvanlig stort (97x85cm), den ble først antatt å være en grop, men i profil var det flere større skoningsstein, som viser at det dreier seg om et stort stolpehull. Enkelte stolpehull må regnes som noe usikre (S-21, -25, -40, -55, -56, -57), mens andre er svært tydelig (S-1, -6, -15, -16, -22, -42, -46).

Ingen stolpehull kan imidlertid knyttes til hus, nær sagt alle ligger forholdsvis isolert uten en tydelig tilknytning til andre stolpehull. Stolpehullene S-15 og S-16, ligner hverandre i form og konstruksjon og ligger bare 2 m fra hverandre. Det er mulig og sannsynlig at de hører til samme konstruksjon, men to stolpehull er ikke nok til å trekke videre slutninger av dette.

**Kokegroper**

Som kokegroper betegnes nedgravinger som har et tydelig lag med trekull i bunn og varmepåvirket stein opp på dette. Det ble dokumentert 15 kokegroper i undersøkelsesområdet. De varierer sterkt i størrelsen og dybde. Det finnes en tydelig konsentrasjon av 6 kokegroper nordvest på feltet (S-20, S-76 til S-80), som ikke ligger mer enn 5 m fra hverandre.

Øst på feltet lå 4 kokegroper omtrent 7-10 m fra hverandre: S-49, S-84, S-85 og S-86. Helt sørvest på feltet lå kokegropene S-8, S-34 og S-90, med nesten 20 m avstand mellom den store kokegropa S-8 og de andre. Kokegropene S-2 og S-14 lå ganske isolert uten tydelig tilknytning til noen andre kokegroper.

**S-2:**

Liten rund kokegrop, 80 cm i diameter, bare 12 cm dyp, antageligvis bare rest av en kokegrop. Tynt trekullag i bunnen, få varmepåvirkede steiner på toppen.

**S-8:**

Stor oval kokegrop, ca. 170x190 cm. Flat bunn og rette til bratt skrånende sider. 40 cm dyp, ca. 10 cm tykt trekullag i bunn. Over kullaget var det et tykt lag av sterkt varmepåvirket stein, enkelte av disse svært store (40x30x20 cm). Den utgravde halvparten av gropa inneholdt 130 l skjørbrent stein. Undergrunnen rundt gropa er delvis tydelig rødbrunt, som tyder på sterk varmeutvikling. Trekullet besto nesten utelukkende av eik, det ble åpenbart brukt store stykker ved.



Fig. 7: Kokegrop S-8 i plan (til venstre) og i profil (til høyre)

**S-14:**

Forstyrret rest av en rund kokegrop, 92 cm i diameter. Ca. 30 cm dyp, antageligvis forstyrret gjennom registreringen. Det var ikke mulig å fastslå registreringsnummer, fordi det fantes ingen markering. Lite trekull, ganske mye stein, noen av disse varmepåvirket. Det er tvilsomt om S-14 virkelig er en kokegrop, det også mulig å tolke strukturen som steinfylt gropa.

**S-20:**

Stor rektangulær kokegrop, ca. 170x130 cm. Flat bunn, rette sider, ca. 30 cm dyp. Et tydelig kullag i bunn av gropa, kullet bestod av eik og furu. Undergrunnen er rødbrunt. Over kullet lå store mengder varmepåvirket stein, i den utgravde halvparten ble det målt 50 l skjørbrent stein.

S-34:

Stor oval kokegrop, ca. 130x110 cm. Buet bunn og sider, ca. 38 cm dyp. Et tynt kullag i bunn av gropa. Inneholder 43 l varmepåvirket stein i den utgravde halvparten. Enkelte store stein. Gropa ligger rett ved siden av nedgravingen S-35, det virker som kokegrope S-34 skjærer nedgravingen S-35.

S-49:

Rund kokegrop, 116 cm i diameter. Bare 8 cm dyp rest av en kokegrop. Ble registrert som reg. nr. 6. Tydelig, men tynn kullag i bunn, noen varmepåvirket stein på topp.



Fig. 8: oversikt over kokegrope S-76 – S-80 i plan

S-76:

Rund kokegrop, 88 cm i diameter. Bare 16 cm dyp, antageligvis er bare den nederste delen av gropa bevart. Buet bunn, bratt skrånende sider. Tynn trekullag (primært eik) på bunnen, på toppen varmepåvirket, delvis ganske store stein. 24 l varmepåvirket stein i den utgravde halvparten. Ligger tett ved S-77 – S-80.

S-77:

Liten, oval (55x47 cm) kokegroprest. Bare 7 cm dyp, ujevn buet bunn. Det er nesten bare trekullaget igjen, på toppen finnes enkelte skjorbrente stein. S-77 hører til konsentrasjonen av 6 kokegroper nordvest på feltet (S-20, S-76 til S-80).

S-78:

Rektangulær kokegrop (104x118 cm), avrundet i hjørnene, 30 cm dyp. Flat bunn, rette sider. Tykt (>10 cm) trekullag i bunn, skjorbrente stein på toppen av trekullet. 12 liter varmpåvirket stein i den utgravde halvparten av gropa. Undergrunnen rund gropa er tydelig rødbrent. S-78 hører til konsentrasjonen av 6 kokegropene nordvest på feltet (S-20, S-76 til S-80).



Fig. 9: Kokegropene S-76 (til venstre) og S-78 (til høyre) i profil

S-79:

Liten rund kokegrop, 62 cm i diameter. 16 cm dyp, ujevn bunn og sider. Tynt, men tydelig kullag i bunn, på toppen en del varmpåvirket stein (0,5 l i det utgravde halvparten, noe mer i det ikke gravde halvparten). S-79 hører til konsentrasjonen av 6 kokegropene nordvest på feltet (S-20, S-76 til S-80).

S-80:

Liten rund kokegrop, 60 cm i diameter. 12 cm dyp, ujevn bunn og sider. Tynt kullag i bunn, på toppen en del varmpåvirket stein (2 l i det utgravde halvparten). S-80 hører til konsentrasjonen av 6 kokegropene nordvest på feltet (S-20, S-76 til S-80).

S-84:

Oval kokegroprest (ca. 125x90 cm), veldig grunn, bare 5 cm dyp, flat bunn. Det er nesten bare trekullaget med enkelte skjorbrente stein bevart.

S-85:

Rund kokegrop, 90 cm i diameter, grunn, bare 10 cm dyp, flat bunn. Det er nesten bare trekullaget og noen skjorbrente stein bevart. I den utgravde halvparten ble det målt 4 l varmpåvirket stein

S-86:

Liten, rund, sterk forstyrret kokegroprest, ca. 60 cm i diameter, grunn, bare 12 cm dyp, ujevn bunn. Det er nesten bare trekullaget og noen få skjorbrente stein bevart. I det utgravde halvparten ble det målt 0,5 l varmpåvirket stein.

S-90:

Liten oval kokegrop (65x60 cm). Flat bunn, bratt skrånende sider. Ganske grunn, bare 14 cm dyp. Lite trekull i bunn, men svært mye sterk varmpåvirket stein på toppen. 11 l skjorbrente stein i den utgravde halvparten.

### **Nedgravninger**

Det ble dokumentert 13 strukturer som betegnes som nedgravninger. De skiller seg fra andre groper ved at de var mer uklare. Strukturene var ofte ganske små og hadde til dels en noe udefinert form.

#### S-5:

Tydelig rektangulær nedgravning. Fyllmassene inneholdt teglsteinbiter, og strukturen er avskrevet.

#### S-18:

Ujevn struktur, ca. 140x100 cm. Registrert som kokegrop reg. nr. 4. strukturen er ingen kokegrop, men heller en uregelmessig nedgravning med humusholdig fyllmasse, som inneholdt trekullbiter og noen få små, varmepåvirket stein.

#### S-19:

Oval nedgravning (120x67 cm), humusholdig fyllmasse med en del stein. Ujevn buet bunn og sider, ca. 34 cm dyp.

#### S-38:

Noe udefinert, oval nedgravning, ca. 77x50 cm. Ujevn bunn, maksimal 17 cm dyp, fyllmassene avgrensnes bare utydelig fra undergrunnen.

#### S-50:

Noe ujevn, avlang nedgravning, ca. 200x98 cm. Ujevn bunn, maksimal 22 cm dyp, fyllmassene avgrensnes bare utydelig fra undergrunnen.

#### S-51:

Noe ujevn, avlang nedgravning, ca. 235x128 cm. Ujevn bunn, maksimal 42 cm dyp, fyllmassene avgrensnes tydelig fra undergrunnen.

#### S-52:

Noe ujevn, avlang nedgravning, ca. 176x74 cm. Ujevn bunn, maksimal 12 cm dyp, fyllmassene avgrensnes tydelig fra undergrunnen.

#### S-62:

Noe ujevn, avlang nedgravning, ca. 176x29-63 cm, avgrensnes tydelig fra undergrunnen. Ujevn bunn, maksimal 14 cm dyp, fyllmassene avgrensnes tydelig fra undergrunnen. Fete, mørke og porøse fyllmasser.

#### S-64:

Rund nedgravning, ca. 116 cm i diameter. Tydelig og regelmessig struktur, med en del større stein i sentrum. Ca. 20 cm dyp, ganske flat bunn. Strukturens funksjon er uklar.

#### S-67:

Noe ujevn, oval nedgravning, ca. 196x130 cm, inneholder noen stein. Ujevn bunn, mellom 10-20 cm dyp, fyllmassene avgrensnes lite tydelig fra undergrunnen. Det ble funnet noen små bukskår keramikk (C56478/2; antageligvis neolitisk) og et flintavslag (C56478/3) i fyllmassene.

S-74:

Rund nedgraving, 240 cm i diameter. I sentrum en konsentrasjon av større stein, enkelte ble dessverre tatt av gravemaskinen under flateavdekkingen. Steinene virket regelmessig satt, enkelte steiner stod på høykant. Flat, men noe ujevn bunn, ca. 30 cm dyp.



Fig. 10: To nedgravinger som inneholdt steinkonsentrasjoner: S-64 i profil (til venstre) og S-74, steinene fremgravd (til høyre)

S-83:

Ujevn nedgraving, ca. 280x146 cm. Ujevn bunn, maksimal 52 cm dyp, fyllmassene avgrenses bare utydelig fra undergrunnen.

S-88:

Oval nedgraving, ca. 60x70 cm. Tydelig avgrensing mot undergrunnen, fyllmassen er homogen, brun og humusholdig. Sidene er skrå, bunnen er svakt buet. Strukturen og fyllmassen virker moderne, det kunne være et steinopptrekk, kanskje også et stolpehull.

**Groper**

I alt ble det dokumentert 5 strukturer som betegnes som groper. De skiller seg fra enkelte nedgravninger ved at de var regelmessig og markert. Strukturene var ofte også betydelig større enn enkelte nedgravninger.

S-33:

Rund grop, 105 cm i diameter. Påfallende dyp (66 cm). Bratt skrånende sider, men uregelmessig bunn. Groppa var dypere på den østlige siden. Det er mulig at det er spor av en stolpe, og strukturen er kanskje et stort stolpehull.

S-35:

Oval grop (170x130 cm), som lå tett inntil kokegroppa S-34 og ble noe skåret av sistnevnte. Groppa S-35 var opp mot 38 cm dyp, bunnen var noe uregelmessig buet, sidene er skrå. Konteksten mellom groppa S-35 og kokegroppa S-34 er uklar.

S-75:

Groppa S-75 fremstod i plan som en noe uregelmessig rund grop, ca. 260-280 cm i diameter. Den brune humusholdige fyllmassen var tydelig avgrenset, men noe



utflytende fra undergrunnen. Strukturen var funnet ved registreringen og hadde da fått reg. nr. 2. I rapporten ble strukturen betegnet som kullflekk, mens den i kulturminnedatabase Askeladden er oppført som "kullgrop" under id 45150. Utgravningens resultater viste imidlertid at begge betegnelser er feil.



Fig. 11: profil gjennom gropa S-75

Gropa ble snittet og viste seg til å være inntil 60 cm dyp. Sidene var jevnt skrå, den nordlige siden var noe brattere enn den sørlige. Bunnen var forholdsvis flat og målte ca. 90 cm i diameter. I bunnen var tre tydelige, ca 5-10 cm dype renner eller furer med trekantet tverrsnitt. Disse minnet noe om spor etter spader eller andre graveredskaper. Undergrunnen i gropas nedre del var veldig hard, lys leire. Fyllmassene i gropa viste en tydelig stratigrafi.

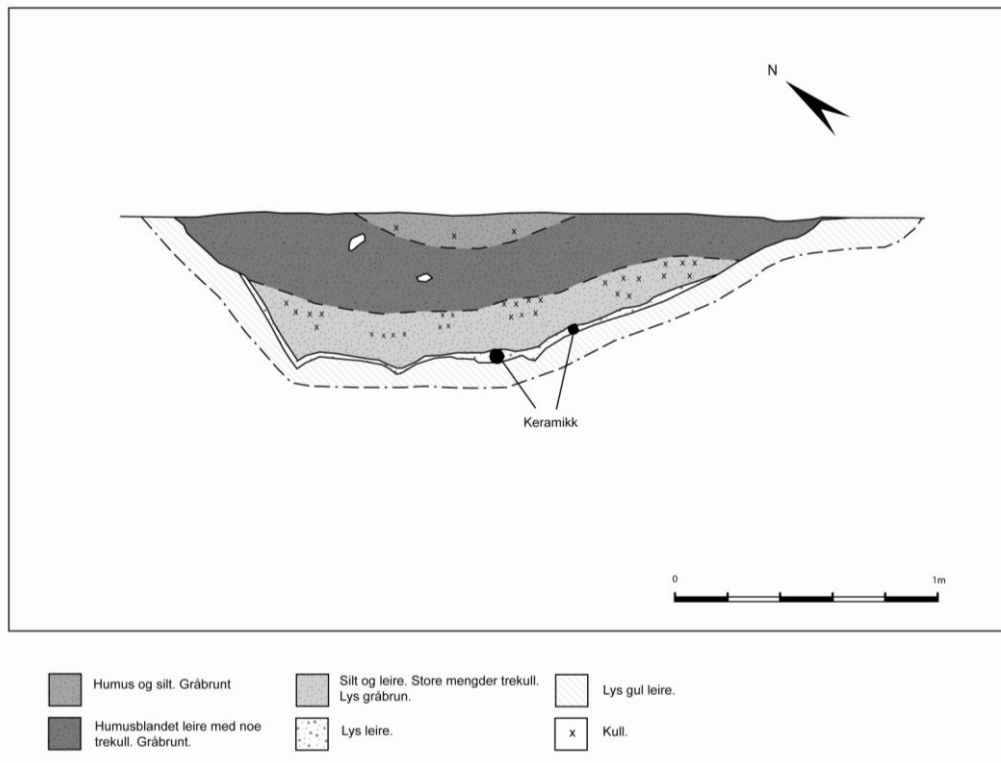


Fig.12: Profiltegning av grop S-75 med stratifisert fyllmasse

Nederst på bunnen lå et tynt, 2-5 cm tykt lag av fin lys silt (lag d). Dette virket å være avsatt i vann og fantes bare på bunnen og litt oppover sidene av gropa. Over dette fulgte ett 20-25 cm tykk lag av gråbrun silt og leire, som inneholdt en del større biter trekull (lag c). Dette laget inneholdt bare måtelig humus, men større linser av leire. Lag c fantes også bare i gropas nedre del. Den ble avdekket av en ca. 30-40 cm tykk, homogen brun humusholdig lag, som inneholdt lite trekull og noen få stein (lag b). I midten av gropa viste seg i profilen en rund fordypning, ca. 90 cm i diameter. Den var fylt med gråbrun humus og silt, som var iblandet en god del trekull og litt brent leire (lag a).

Stratigrafiens oppkomst må tolkes slik: gropa må ha vært fylt med vann en periode. Mens den var fylt med vann, ble svevestoffene i vannet avsatt som det tynne siltlaget, lag d, på bunnen. Deretter skjedde en viss gjenfylling av gropa. Muligvis eroderte noe av massene som var gravd opp ved anleggingen av gropa, ned igjen. Dette resulterte i lag c, som inneholder en del omrotet silt og leire, men som også bærer preg av menneskelige aktivitet i form av trekull og keramikkfunn.

Lag b, som er den tykkeste laget i fyllmassene, gjør inntrykk av å være resultat av fyllingen av gropa med organisk masse, på grunn av sitt store humusinnslag. Det kan tenkes at lag b dannet seg langsomt i gropa, etter at den stod åpen og overflaten vokste igjen. I løpet av årene vil det danne seg humus i fordypningen i bakken. Hvis lag b hadde vært deponert av mennesker, for eksempel ved at avfall dumpes i fordypningen, så ville jeg forvente en høyere trekullandel i fyllmassene.

Lag a, som er det øverste og siste lag i fyllmassen i gropa, bærer igjen tydelig preg av å være deponert av mennesker, på grunn av sin forholdsvis høye andel av trekull og forekomsten av brent leire. Lagets avrundete form i midten av gropa tyder på at den kan tolkes som fylling av en fordypning i undergrunnen. Muligvis har fyllmassene i gropa satt seg over tid. Lag a kan i hvert fall betraktes som tydelig senere enn de andre lagene i fyllmassen.

Gropa S-75 skiller seg på mange måter ut fra de andre strukturer i undersøkelsesområdet. Utover størrelsen og den tydelige stratifiserte fyllmassen må da særlig nevnes det ganske omfattende keramiske funnmaterialet.

#### S-93 og S-95:

Helt sørvest i undersøkelsesområdet var to runde groper som lå bare 1 m fra hverandre og som begge målte 240 cm i diameter. Fyllmassen var homogen, brun og humusholdig, det lå enkelte store stein i overflaten. Gropene ble snittet med gravemaskin, det viste seg at de var ca. 40 cm dype med flat bunn. I fyllmassene ble det oppdaget glassflasker fra tidlig 1900-tallet, teglstein og trevirke. Gropene kan dermed entydig dateres til 1900-tallet, det ble ikke brukt mer tid for dokumentasjon og videre undersøkelser.

### Fyllskifter

Det ble dokumentert 5 strukturer som omtales som fyllskifter. Disse er generelt noe uklare i form og funksjon/tolkning. Det er ikke sikkert om de er nedgravninger eller naturdannelser.

#### S-7:

Ujevn, utflytende fyllskifte, ca. 136x122 cm. Avgrenser seg ujevnt fra undergrunnen. Fyllmassen består av brun humusholdig silt, som skiller strukturen fra det lyse, siltholdige leireundergrunn. Bunnen og sidene er svært ujevn, strukturen er inntil 28 cm dyp. Strukturen kan være et stort steinopprekk eller et rotvelt.

#### S-71:

Utydelig ovalt fyllskifte (94x74 cm), veldig grunn, maksimalt 8 cm dyp.

#### S-72:

Tydelig, avlangt fyllskifte (236x51 cm). Strukturen minner om en veggrikk eller en liten grøft. Avgrenser seg tydelig fra undergrunnen, fyllmassen består av brun humus, blandet med en god del rødbrent (?) leire/silt og lys leire. Det er påfallende at fyllmassen ikke inneholder trekull, som kan tyde på at rødfargingen av leire/silt kanskje ikke har sammenheng med varmepåvirkning. Bunnen og siden i strukturen er regelmessig buet, strukturen er maksimal 18 cm dyp.



*Fig. 13: oversikt over fyllskifter og nedgravninger omkring S-71/ S-72: geologisk eller menneskeskapt? I midten en dreneringsgrøft.*

S-87:

Utydelig, ovalt fyllskifte (100x70 cm). Fyllmassen består av svak humusholdig grå silt, iblandet litt trekull. Strukturen er maksimal 11 cm dyp, bunnen og sidene er ujevn.

S-92:

Lite ovalt fyllskifte (95x60 cm), veldig grunn (maksimal 6 cm dyp).

**Kullflekker**

3 dokumenterte strukturer ble betegnet som kullflekker. Disse lignet veldig fyllskiftene, idet de var noe uklare, men hadde mørkere fyllmasse, og inneholdt trekull.

S-61:

Ujevn, noe avlang struktur (153x88 cm), ca. 50 cm øst for nedgraving S-62. Bunn og sidene var ujevne, maksimalt 16 cm dyp. Fyllmassen er mørkbrun humus med en god del trekull.

S-73:

Ujevn oval struktur (ca.148x90 cm), ca. 2m øst for S-61. Jevnt buet bunn og sider, maksimalt 18 cm dyp. Mørkbrun humusholdig fyllmasse, iblandet en god del trekull.

S-89:

Ujevn, avlang oval struktur (ca.160x100 cm), utflytende avgrensing mot undergrunnen. Strukturen ble oppdaget ved registreringen, den var merket med et stykke plast påført ”reg. nr. 9”. Strukturen var veldig grunn, maksimal 10 cm dyp, med ujevn bunn. Fyllmassen består av mørkbrun humusholdig silt, iblandet en god del trekull.

**Kulturlagsrest**S-54:

Øst på feltet ble en svært ujevn og bare maksimalt 5 cm dyp struktur oppdaget og dokumentert. Strukturen anses å være rest av et gammelt kulturlag, som er bevart under pløyelaget. Strukturen målte maksimalt 260x170 cm og ble forstyrret av en dreneringsgrøft. Den bestod av brun humusholdig silt, iblandet enkelte trekullflak. Det mest påfallende ved strukturen er, at det lå noen små biter keramikk i jordmassen (C56478/1). Disse er av samme type keramikk som i gropa S-75. Dette kan tyde på at det neolitiske boplassarealet strakk seg minst til der, hvor S-54 ble dokumentert.

**Rydningrøyser**

I alt ble det registrert 5 rydningsrøyser i området, hvorav de 3 største røysene fikk egne reg. nr., henholdsvis 18, 19 og 20. Røysene reg. nr. 19 og 20 ble snittet med gravemaskin. Det viste seg at begge røysene lå på fast fjell og det ble observert nyere tids materiale som teglstein i de nedre deler av begge røysene. Derfor ble røysene vurdert til nyere tid og ikke undersøkt videre.

### 5.5.3 DATERING

Keramikken fra S-75 viser klare typologiske trekk som forbindes med *”Traktbegerkulturen”*. En tidligneolitisk datering av funnene og strukturen de ble funnet i må derfor ut fra arkeologisk hold antas. Funnene fra Vøyenenga, som har svært lignende dekor som det foreliggende skår med snorinstrykk (C56479/3), stammer fra en kontekst som også inneholdt trekull som ble datert til calBC 3660-3520.

Det ble analysert 7 kullprøver ved laboratoriet for radiologisk datering, NTNU, Trondheim. 2 prøver ble tatt ut fra forskjellige lag fra gropa S-75, 5 prøver ble tatt fra forskjellige kokegroper (S-8, S-20, S-76, S-78, S-85).

<sup>14</sup>C dateringene fra de forskjellige strukturene viser at undersøkelsesområdet ble brukt av mennesker i forskjellige forhistoriske perioder gjentatte ganger. Den eldste prøven er som forventet fra lag c i gropa S-75. Den dateres kalibrert til 3710- 3530 BC, d.v.s tidligneolitikum. Dermed støtter keramikens typologiske datering og den radiologiske dateringen hverandre.

Lag a fra grop S-75 ga en datering til 1155-905 BC, d.v.s. overgangen eldre til yngre bronsealder. Dette påviser at lag a må være en yngre gjenfylling i den eldre gropa S-75. Dessuten vitner dateringen om menneskelig aktivitet i området i en periode som ellers ikke er påvist gjennom arkeologiske funn eller strukturer i undersøkelsesområdet.

Alle 5 trekullprøvene fra kokegroper er datert til eldre jernalder. Trekullet fra kokegropene S-8 og S-78 dateres til henholdsvis 130-370 AD og 130-330 AD, dvs. romertid. Prøvene fra kokegropene S-20 og S-76 dateres til henholdsvis 340-445 AD og 390-545 AD, dvs. yngre romertid/folkevandringstid. Den yngste dateringen er fra kokegrop S-85 og dateres til 545-670 AD, dvs. folkevandringstid/merovingertid. Det ble ikke funnet og datert kull i stolpehullene i firestolperskonstruksjonen.

### 5.5.4 NATURVITENSKAPELIGE PRØVER OG ANALYSER

Det ble i alt samlet inn 12 trekullprøver fra 11 forskjellige strukturer. 2 trekullprøver ble tatt fra henholdsvis lag a og lag c i gropa S-75. 10 trekullprøver ble tatt fra forskjellige kokegroper og 1 prøve ble tatt fra gropa/mulig stolpehull S-33. Det ble ikke vurdert hensynsmessig å ta flere trekullprøver, fordi strukturene enten inneholdt svært lite eller intet trekull, eller fordi strukturene som trekullflekker syntes å være av liten forskningsmessig interesse. 7 prøver er er sendt til vedartsbestemmelse til Helge Høeg og til radiologisk analyse og datering ved NTNU, Trondheim. For resultater se vedlegg.

### 5.5 VURDERING AV UTGRAVNINGSRISULTATENE, TOLKNING OG DISKUSJON.

Utgravningen påviste flere faser av forhistorisk bosetning i undersøkelsesområdet. Som forventet ble det dokumentert bosetningsspor fra jernalderen. Disse omfattet en rekke kokegroper av varierende størrelse, form og datering. Alle kokegroper dateres imidlertid i en tidsramme fra ca. 100-700 e.Kr.

Det ble dokumentert en rektangulær 4-stolpers konstruksjon, som sannsynligvis også dateres til jernalder. Slike bygninger blir ofte tolket som uthus eller lagerbygning. Selv om det finnes flere stolpehull, så er det ikke mulig å knytte disse til flere forhistoriske hus.

Det er oppsiktsvekkende at det ble funnet en større mengde tidligneo-litisk keramikk i den store gropa S-75. Den radiologiske datering av trekullet fra funnlaget støtter keramikkens typologiske datering. Det ble funnet små biter av lignende keramikk i andre strukturer (S-54 og S-67) i undersøkelsesområdet. Dermed er det påvist en tydelig tidligneo-littisk bosetningsfase i området. Det er mulig at flere av de mange utydelige og til dels uklare strukturer i området kan tilhøre denne neolittiske fasen.

Det foreligger også en radiologisk datering til bronsealderen fra det øverste lag i fyllmassene i gropa S-75. Denne dateringen tyder på menneskelig aktivitet i området også i denne perioden, uten at noe annet antydte aktivitet i denne perioden.

## 6. KONKLUSJON

Keramikkfunn fra tidligneo-litikum i godt stratifisert kontekst er ennå ganske sjelden i Norge. De foreliggende funn fra S-75 er derfor svært oppsiktsvekkende, selv om det dessverre ikke lot seg knytte noen sikre hus til denne fasen. Funnene av små fragmenter av samme typen keramikk i andre strukturer viser imidlertid at et større område kan knyttes til aktivitet i tidligneo-litisk tid. Som det fremgår av strandlinjeforskyvningskartet var funnstedet også ved en vannstand ca. 35 m høyere enn dagens ikke i strandbundet, men lå ca. 300 m fra vannet på en svak forhøyning på en større slette nordøst for en grunn og langstrakt fjordarm. Beboere av plassen har altså hatt tilgang til sjøen, men plasseringen virker imidlertid også, om ikke først og fremst, egnet for jordbruksaktiviteter. Plasseringen er tilnærmet ideell for tidlig jordbruk, med brukbart jordsmonn, god drenering og god plassering i forhold til så vel sollys (sør - sørvest eksponering) som beskyttelse for vær og vind (Kolsåstoppen skjermer effektivt mot nordøst). Det var kort vei til sjøen i form av en beskyttet fjordarm og sletta med boplassen ble i nord og sør begrenset av bekker og elveløp. Til sammen med funnene fra Vøyenenga, som ligger ca 1,2 km unna og med en lignende plassering, skimtes her konturer av et tidligneo-litisk jordbrukslandskap innerst i Oslofjorden. Her ligger det et stort potensial for videre forskning, hvor det også må tas hensyn til at det finnes flere indikasjoner på bosetning i tidligneo-littisk tid, som ikke er knyttet til sjøen (Amundsen et.al. 2006).

## 7. LITTERATUR

Amundsen, Ø, Knutsen, S., Mjærum, A. og Reitan, G.: Nøkleby i Ski, Akershus – en tidligneolittisk jordbruksboplass? I: *Primitive tider*, 9, årgang, 2006, s. 85-96

Hernek, R.: Förundersökningsområde 12. I: *Claesson, P. og Lönn, M. (red.): UV Väst Rapport 2003:15, arkeologiska förundersökningar. E 6 Bohuslän Skee – Hogdal, inklusive trafikplats Skee och lokalväg vid Blomsholm. Kungsbacka / Göteborg 2003, s.61-68*

Florin, S.: *Vråkulturen. Stenåldersboplatserna vid Mogetorp, Östra Vrå och Brokvarn. Stockholm 1958*

Lagergren-Olsson, A.: *En skånsk keramikhistoria. I: Svensson, M. (red.): I det Neolitiska rummet. Lund / Malmö 2003, s. 172-213*

Koch, E.: *Neolithic Bog Pots from Zealand, Møn, Lolland and Falster. Nordiske Fortidsminder serie B, Volume 16. København 1998*

Schwabedissen, H.: *Der Beginn des Neolithikums im nördlichen Deutschland. I: Schirrig, H. (red.): Grossteingräber in Niedersachsen. Hildesheim 1979, s. 203-223*

Simonsen, M.F. og Johansen, J.S, 2007: *Prosjektplan (revidert). Undersøkelse av automatisk fredete kulturminner (bosetningsspor, dyrkningsspor). Reguleringsplan for Rud/Hauger idrettspark. Bærum kommune, Akershus. Kulturhistorisk museum, Fornminneseksjonen.*

Skogstrand, L. 2004: *Fotgrøfter og bosetningsspor. Vøien, østre 78/1, Bærum kommune, Akershus fylke, Rapport arkeologisk utgravning. Universitetets kulturhistoriske museer, fornminneseksjonen. Oslo*

Østmo, E. og Skogstrand L.: *Nye funn av traktbegerkeramikk ved Oslofjorden. I: Viking LXIX 2006, s. 69-90*

**8. VEDLEGG****8.1. STRUKTURLISTE**

S-Nr.	Strukturtype	Form	Dimensjon	Dybde	Kontekst	Funn og annet	Datering
1	stolpehull	oval	49x42	20			
2	kokegrop	rund	80	12			
3	utgå						
4	utgå						
5	nedgraving	rektangulær	100x73	12		teglfragment	nyere tid
6	stolpehull	oval	97x84	20			
7	fillskifte	ujevn	136x122	28			
8	kokegrop	oval	190-170	40		130 l kokstein	
9	stolpehull	oval	47x43	12	NØ 4-stolpershus		
10	stolpehull	rektangulær	37x36	19	nær S 9-13; S 96		
11	stolpehull	rektangulær	43x38	30	nær S 9-13; S 96		
12	stolpehull	oval	43x38	22	SV 4-stolpershus		
13	stolpehull	oval	46x36	15	SØ 4-stolpershus		
14	kokegrop	rund	92	30			
15	stolpehull	oval	41x38	25	nær S 16		
16	stolpehull	oval	54x38	24	nær S 15		
17	utgå						
18	nedgraving	ujevn	140x100	25		reg.nr.4	
19	nedgraving	oval	120x67	34			
20	kokegrop	rektangulær	170x130	30		52 l kokstein	
21	stolpehull	rund	40	14			
22	stolpehull	rund	49	25			
23	utgå						
24	utgå						nyere tid
25	stolpehull	rund	24	10			
26	utgå						
27	utgå						
28	utgå						
29	utgå						nyere tid?
30	utgå						



31	utgå						
32	utgå						
33	grop	rund	105	66			
34	kokegrop	oval	130x110	38	tett innpå S 35	43 l kokstein	
35	grop	oval	170x130	26	går over i S 34		
36	utgå						
37	utgå						
38	nedgraving	oval	77x50	17			
39	stolpehull	rund	44	13			
40	stolpehull	rund	66	15			
41	utgå						
42	stolpehull	oval	60x45	30			
43	utgå						
44	utgå						
45	utgå						
46	stolpehull	rund	45	33			
47	utgå						
48	utgå						
49	kokegrop	rund	116	8		3 l kokstein	
50	nedgraving	ujevn	200x98	22			
51	nedgraving	ujevn	235x128	42			
52	nedgraving	avlang	176x74	12			
53	utgå						
54	kulturlagrest	ujevn	170x260			keramikk	forhistorisk
55	stolpehull	oval	72x59	17			
56	stolpehull	rund	62	23			
57	stolpehull	ujevn	80x58	16			
58	utgå						
59	utgå						
60	utgå						
61	kullflekk	ujevn	153x88	16			
62	nedgraving	avlang	176x29-63	15			
63	utgå						

64	nedgraving	rund	116	20	store stein		
65	utgår						
66	stolpehull	rund	42	10			
67	nedgraving	ujevn	196x130	16-20		keramikk, brent flint	
68	utgår						
69	utgår						
70	utgår						
71	fyllskifte	oval	74x94	8			
72	fyllskifte	avlang	236x51	18			
73	kullflekk	ujevn	148x90	18			
74	nedgraving	rund	250	30			
75	grop	rund	260-280	60		keramikk; reg.nr.2	neolitikum!
76	kokegrop	rund	88	16		24 l kokstein	
77	kokegrop	oval	55x47	7			
78	kokegrop	oval	104x118	30		12 l stein, reg.nr.3	
79	kokegrop	rund	62	16		0,5 l kokstein	
80	kokegrop	rund	60	12		2 l kokstein	
81	utgår						
82	utgår						
83	nedgraving	ujevn	280x146	52			
84	kokegrop	oval	125x90	5		veldig få stein	
85	kokegrop	rund	90	10		4 l kokstein	
86	kokegrop	rund	65	12		0,5 l kokstein	
87	fyllskifte	oval	100x70	11			
88	nedgraving	oval	60x70	28			?
89	kullflekk	avlang	160x100	10		reg. nr.9	
90	kokegrop	oval	60x65	14		11 l kokstein	
91	stolpehull	oval	30x45	10			
92	fyllskifte	oval	95x60	6			
93	grop	rund	240				nyere tid
94	grop	rund	240				nyere tid
95	utgår						
96	stolpehull	rektangulær	60x46	23	NV 4-stolpershus		jernalder

**8.2. FUNN OG PRØVER****Funnlister**

C-Nr.	Funnr.	StrukturNr.	Strukturtype	Kontekst	Kommentar	Funnmateriale	Datering
56478	1	54	kulturlagrest			keramikk	TN
56478	2	67	nedgraving			keramikk	TN
56478	3	67	nedgraving			flint	TN
56479	1	75	grop	fra lag d	Traktbeger	keramikk	TN
56479	2	75	grop	fra lag d	Ørekar	keramikk	TN
56479	3	75	grop	fra lag c	Snordekor	keramikk	TN

**Liste over kullprøver**

C-Nr.	F-nr.	LabNr.	Struktur-Nr.	Strukturtype	Kontekst	mengde	Datering	treslag
56748	4		2	kokegrop		2,4 g		
56748	5	T-19323	8	kokegrop	mye kull	68 g	AD 130-370	eik
56748	6	T-19324	20	kokegrop		10 g	AD 340-445	furu+eik
56748	7		33	grop		1,6 g		
56748	8		34	kokegrop	tett innpå S35	4,4 g		
56748	9		49	kokegrop		6 g		
56748	10	T-19327	76	kokegrop		5 g	AD 390-545	eik+hassel
56748	11		77	kokegrop		2,2 g		
56748	12	T-19328	78	kokegrop		28 g	AD 130-330	eik+hassel
56748	13	T-19329	85	kokegrop		1,8 g	AD 545-670	bjerk, selje, vier/osp
56749	4	T-19326	75	grop	lag c	10 g	BC 3710-3530	bjerk, hassel, lind, alm,eik
56749	5	T-19325	75	grop	lag a	6 g	BC 1155-905	bjerk, hassel

**8.2.1. TILVEKSTTEKST****C56478-C56479**

**Boplassfunn fra yngre steinalder, bronsealder og jernalder fra DØNSKI MED LANGELAAR (80/1), BÆRUM K., AKERSHUS.**

Funn fra en arkeologisk utgravning foretatt av Kulturhistorisk museum. Det ble avdekket 62 strukturer: 17 kokegroper i tre mindre konsentrasjoner, 20 stolpehull, samt groper og nedgravinger av varierende størrelse. En grop, S-75, inneholdt større mengder neolitisk keramikk og danner et eget funnkompleks (C56479).

*Orienteringsoppgave:* Nordøst for Johs. Haugeruds vei, på høyde med eldre gårdbygning, Rud. Ca. 200 m vestsørvest for Rud-haugers ishall.

*Kartreferanse:* M711/N50, *Projeksjon:* EU89-UTM; Sone 32. *N:* 6642275. *Ø:* 583725.

*Litteratur:* Høeg, H. 2007: Analyse av 7 kullprøver fra Rud, 80/1, Bærum kommune, Akershus. Tiltakskode 759025. I *Rapport. Arkeologisk utgravning. Kokegroper, 4-stolpers hus og neolitisk grop. Dønski, 80/1, Bærum, Akershus* av Demuth, V. og M. F. Simonsen..

Demuth, V. og M. F. Simonsen: *Rapport. Arkeologisk utgravning. Kokegroper, 4-stolpers hus og neolitisk grop. Dønski, 80/1, Bærum, Akershus. Kulturhistorisk museum, UiO.*

### C56478/1-13

**Boplassfunn fra yngre steinalder og jernalder fra DØNSKI MED LANGELAAR (80/1), BÆRUM K., AKERSHUS.**

- 1) 17 bukskår fra leirkar, primært veldig små biter, bare 1 større skår (mål se ovenfor) og 5 skår større enn 1x1 cm. Alle i samme gods: grått i bruddflatene, overflatens farge er utvendig rødlig gråbrun og innvendig grå. Sterkt magret med rødlig grus (granitt eller porfyr?) og middels hardt brent. Magringskornene stikker frem på overflaten. *Stl:* 4 cm. *Stb:* 2,3 cm. *Stt:* 1,2 cm. *Vekt:* 45 g. Fra overflaten av en kulturlagsrest S-54. Et tynt humusholdig lag av ujevnt form, maks 5 cm t., iblandet litt trekull og brent leire.
- 2) 3 bukskår av leirkar med tykk vegg, som ligner sterkt keramikken C.56479/1-3 fra S-75. Godset er grått i bruddflatene, magret med grov rødlig grus (granitt eller porfyr?) og middels hardt brent. *Stl:* 3, cm. *Stb:* 3, cm. *Stt:* 1, cm. *Vekt:* 18 g. Fra overflaten eller øverste del av en ganske stor, ujevn nedgraving, S-67, 16-20 cm dyp .
- 3) Et lite **avslag** av flint med slagbule og krakelering som tyder på varmpåvirkning. *Stl:* 2 cm. *Stb:* 1,6 cm. *Stt:* 0,8 cm. *Vekt:* 2,3 g. Fra en ganske stor, ujevn nedgraving, 16-20 cm dyp, S-67.
- 4) **Prøve, kull.** *Vekt:* 2,4 g. Fra kokegrop S-2.
- 5) **Prøve, kull.** *Vekt:* 68 g. 40 biter vedartsbestemt hvorav 39 Quercus (eik) og 1 Corylus (hassel) (Høeg 2007). C-14 datert: 1795±80BP, 130-370 cal AD (T-19323). Fra kokegrop S-8.
- 6) **Prøve, kull.** *Vekt:* 10 g. 40 biter vedartsbestemt hvorav 31 Quercus (eik) og 9 Pinus (furu) (Høeg 2007). C-14 datert: 1655±65BP, 340-445 calAD (T-19324). Fra kokegrop S-20.
- 7) **Prøve, kull.** *Vekt:* 1,6 g. Fra en grop eller et mulig stort stolpehull S-33.
- 8) **Prøve, kull.** *Vekt:* 4,4 g. Fra kokegrop S-34.
- 9) **Prøve, kull.** *Vekt:* 6 g. Fra kokegrop S-49.
- 10) **Prøve, kull.** *Vekt:* 5 g. 40 biter vedartsbestemt hvorav 36 Quercus (eik), 3 Corylus (hassel) og 1 Fraxinus (ask) (Høeg 2007). C-14 datert: 1610±74BP, 390-545 calAD (T-19327). Fra kokegrop S-76.
- 11) **Prøve, kull.** *Vekt:* 2,2 g. Fra kokegrop S-77.
- 12) **Prøve, kull.** *Vekt:* 28 g. 40 biter vedartsbestemt hvorav 38 Quercus (eik) og 2 Corylus (hassel) (Høeg 2007). C-14 datert: 1810±70BP, 130-330 calAD(T-19328). Fra kokegrop S-78.
- 13) **Prøve, kull.** *Vekt:* 1,8 g. 40 biter vedartsbestemt hvorav 24 Betula (bjerk) og 16 Salix/Populus (selje, vier/osp) (Høeg 2007). C-14 datert: 1440±100, 545-670 calAD (T-19329). Fra kokegrop S-85.

### C56479/1-5

**Grop fra yngre steinalder og bronsealder fra DØNSKI MED LANGELAAR (80/1), BÆRUM K., AKERSHUS.**

- 1) 51 rand- og bukskår av et leirkar av traktbegertype. Det foreligger sju randskår som kan settes sammen til fire separate randstykker. Resten av funnene er bukskår. Skårene stammer fra et stort kar med traktformet hals og en horisontal linje med

inntrykksdekor under randen som kan være laget med pinnestikk (?) eller en fingernegl. Skårene er omtrent 1,5 cm tykke. Karets gods er grovmagret med grov, rødlig grus (granitt eller porfyr?) og middels hardt brent. Overflaten varierer, karets utside er delvis sterk forvitret slik at magringskornene stikker frem. Generelt er overflaten så vel inn- som utvendig ganske ujevn og ikke spesielt glatt. Godset er grått i bruddflatene, mens overflatens farge varierer mellom lys rødlig, gråbrun til mørk gråbrun sjatteringer. På mange skår er det fastsittende avlagringer av lys silt. *Vekt:* 1179 g. 20 skår ble funnet i gropas nederste lag, lag d, et tynt siltlag på bunnen av gropa. De andre skårene av samme gods ble funnet under snittingen av gropa og la seg ikke sikkert knytte til et bestemt lag. Det virker imidlertid sannsynlig at de opprinnelig også lå i lag d.

2) 9 bukskår av et bolleformet leirkar med øre. Det foreligger et fragment med ansats til et øre. Godset er magret med små rødlige gruskorn. Godset er middels hardt brent, overflaten inn- og utvendig er jevn og glatt. Godset er lysegrått i bruddflatene, og overflaten er inn- og utvendig lys gråbrun. Skårene er temmelig sterkt krummet, noe som tyder på et mindre, bolleformet kar. *T. skår:* ca. 0,7-0,8 cm. *Vekt:* 120 g. 2 skår ble funnet i gropas nederste lag, lag d, et tynt siltlag på bunnen av gropa. De andre skårene av samme gods ble funnet under snittingen av gropa og lar seg ikke sikkert knytte til et bestemt lag. Det virker imidlertid sannsynlig at de opprinnelig også lå i lag d.

3) Sju bukskår av et dekorert leirkar. Godset er grått i bruddflatene og magret med middels grov grus og glimmer. Overflaten er på utsiden brun til gråbrun og ganske glatt. På innsiden er overflaten mørkegrå til svart og delvis dekket med matskorpe. To skår har dekor på utsiden. På det ene er det to parallelle snorinntrykk, mens det andre er dekorert med trykkstokk, som antageligvis dannet et geometrisk mønster av rekker av små avlange inntrykk. Noen skår har rester av matskorpe på innsiden. *T. skår:* Ca. 0,5-0,7 cm. *Vekt:* 53 g. Skårene ble funnet i lag c, et ca. 20 cm tykt gråbrunt siltlag over lag d. Laget var lite humusholdig, men inneholdt mye trekull, som ble radiologisk datert til tidlig neolitikum (se C56479/4).

4) **Prøve, kull.** *Vekt:* 10 g. 40 trekullbiter er vedartsbestemt som bjørk, hassel, alm, lind og eik (Høeg 2008). 6 g. er forbrukt ved C14-datering: 4850±95, 3710-3530 calBC (T-19326). Prøven ble tatt fra lag c, et ca. 20 cm tykt gråbrunt siltlag over lag d. Laget var lite humusholdig, men inneholdt mye trekull.

5) **Prøve, kull.** *Vekt:* 6 g. 40 trekullbiter er vedartsbestemt som bjørk og hassel (Høeg 2008). 1,4 g. er forbrukt ved C14-datering: 2860±95, 1155-905 calBC (T-19325). Prøven ble tatt fra lag a, det øverste laget i gropa. Laget bestod av gråbrun humus og silt, som var iblandet en god del trekull og litt brent leire.

*Funnomstendighet:* Stor grop (260 cm i diameter, 60 cm dyp med lagdelt fyllmasse (S-75).

*Orienteringsoppgave:* Ca. 75 m nordøst for Johs. Haugeruds vei, på høyde med eldre gårdbygning Rud. Ca. 200 m vestsørvest for Rud-haugers ishall.

*Kartreferanse:* M711/N50, *Projeksjon:* EU89-UTM; Sone 33. *N:* 6649935. *Ø:* 248304.

*LokalitetsID:* 45150.

### 8.3. TEGNINGER

Alle tegninger er felttegninger i målestokk 1:20 med beskrivelser. Eneste unntak er tegning nr. 75, profil av S-75, som ble rentegnet og digitalisert av Rune Borvik

- |                          |                          |
|--------------------------|--------------------------|
| 1. S-1, plan og profil   | 51. S-52, plan og profil |
| 2. S-2, plan og profil   | 52. S-53, plan           |
| 3. S-3, plan             | 53. S-54, plan           |
| 4. S-4, plan             | 54. S-55, plan og profil |
| 5. S-5, plan             | 55. S-56, plan og profil |
| 6. S-6, plan og profil   | 56. S-57, plan og profil |
| 7. S-7, plan og profil   | 57. S-59, plan og profil |
| 8. S-8, plan             | 58. S-60, profil         |
| 9. S-8, profil           | 59. S-60, plan           |
| 10. S-9, plan og profil  | 60. S-61, plan og profil |
| 11. S-10, plan og profil | 61. S-62, plan og profil |
| 12. S-11, plan og profil | 62. S-63, plan           |
| 13. S-12, plan og profil | 63. S-64, plan           |
| 14. S-13, plan og profil | 64. S-64, profil         |
| 15. S-14, plan og profil | 65. S-65, plan           |
| 16. S-15, plan og profil | 66. S-66, plan og profil |
| 17. S-16, plan og profil | 67. S-67, plan           |
| 18. S-17, plan og profil | 68. S-67, profil         |
| 19. S-18, plan og profil | 69. S-68, plan           |
| 20. S-19, plan og profil | 70. S-69, plan og profil |
| 21. S-20, plan           | 71. S-71, plan og profil |
| 22. S-22, profil         | 72. S-72, plan og profil |
| 23. S-21, plan og profil | 73. S-73, plan og profil |
| 24. S-22, plan og profil | 74. S-74, profil 1 og 2  |
| 25. S-23, plan           | 75. S-74 plan            |
| 26. S-25, plan og profil | 76. S-75, profil         |
| 27. S-26, plan og profil | 77. S-75, plan           |
| 28. S-27, plan og profil | 78. S-75, profil         |
| 29. S-28, plan           | 79. S-76, plan og profil |
| 30. S-29, plan           | 80. S-77, plan og profil |
| 31. S-30, plan           | 81. S-78, plan og profil |
| 32. S-31, plan           | 82. S-79, plan og profil |
| 33. S-32, plan           | 83. S-80, plan og profil |
| 34. S-33, plan og profil | 84. S-81, plan           |
| 35. S-34+35, plan        | 85. S-82, plan           |
| 36. S-34+35, profil      | 86. S-83, plan           |
| 37. S-36, plan og profil | 87. S-83, profil         |
| 38. S-38, plan og profil | 88. S-84, plan og profil |
| 39. S-39, plan og profil | 89. S-85, plan og profil |
| 40. S-40, plan og profil | 90. S-86, plan og profil |
| 41. S-42, plan og profil | 91. S-87, plan og profil |
| 42. S-44, plan og profil | 92. S-88, plan og profil |
| 43. S-45, profil         | 93. S-89, plan og profil |
| 44. S-46, profil         | 94. S-90, plan og profil |
| 45. S-49, plan           | 95. S-91, plan og profil |
| 46. S-49, profil         | 96. S-92, plan og profil |
| 47. S-50, plan           | 97. S-93+94, plan        |
| 48. S-50, profil         | 98. S-95, plan           |
| 49. S-51, plan           | 99. S-96, plan og profil |
| 50. S-51, profil         |                          |

## 8.4. FOTOLISTE

Film- og Fotonummer	Motivbeskrivelse	Sett mot
Cf33706_001.jpg	Oppstart flateavdekking; Maria W. Sølum ved maskinen og Kolsåstoppen ruver i bakgrunnen	NØ
Cf33706_002.jpg	oversikt over undersøkelsesområdet ved begynnelsen av sjaktingen.	V
Cf33706_003.jpg	Oversiktsbilde: sjakt 1	V
Cf33706_004.jpg	Stolpehull S-1	V
Cf33706_005.jpg	Kokegrop S-2	N
Cf33706_006.jpg	Kokegrop S-2	N
Cf33706_007.jpg	S-3	N
Cf33706_008.jpg	S-4	N
Cf33706_009.jpg	detalj S-4	V
Cf33706_010.jpg	nedgraving S-5	V
Cf33706_011.jpg	Stolpehull S-11	V
Cf33706_012.jpg	Stolpehull S-12	S
Cf33706_013.jpg	Stolpehull S-13	S
Cf33706_014.jpg	Stolpehull S-9	V
Cf33706_015.jpg	Stolpehull S-10	V
Cf33706_016.jpg	Oversikt over fire stolpers hus; stolpehull S-12 og S-13 i forgrunnen, i bakgrunnen stolpehullene S-9-11	N
Cf33706_019.jpg	fyllskifte S-7	SV
Cf33706_020.jpg	Kokegrop S-8	SV
Cf33706_021.jpg	oversikt kokegrop S-8	SV
Cf33706_022.jpg	Stolpehull S-6	SV
Cf33706_023.jpg	Stolpehull S-15	SV
Cf33706_024.jpg	Stolpehull S-15	SV
Cf33706_025.jpg	Stolpehull S-16	SV
Cf33706_026.jpg	nedgraving S-18; i registreringsrapporten ført som Nr. 4; rett etter gjenoppdagelsen	NØ
Cf33706_027.jpg	Stolpehull S-21	SV
Cf33706_028.jpg	detalj stolpehull S-21	SV
Cf33706_029.jpg	S-17	NNV
Cf33706_030.jpg	S-17	NNV
Cf33706_031.jpg	Stolpehull S-22	SV
Cf33706_032.jpg	Kokegrop S-20	SØ
Cf33706_033.jpg	nedgraving S-19	SSØ
Cf33706_034.jpg	S-23	N
Cf33706_035.jpg	modern dreneringsgrøft S-24	V
Cf33706_036.jpg	nedgraving S-18	Ø
Cf33706_037.jpg	nedgraving S-18	Ø
Cf33706_038.jpg	Stolpehull S-25	V
Cf33706_039.jpg	S-26	V
Cf33706_040.jpg	S-27	V
Cf33706_041.jpg	S-28	V
Cf33706_042.jpg	Arbeidfoto: åpning av sjakt 2	Ø
Cf33706_043.jpg	oversikt sjakt 1, i forgrunnen svagt synlig firestolpers hus, i bakgrunnen Kolsåstoppen	
Cf33706_044.jpg	arbeidsbilde: rensing av steinet undergrunn	NØ
Cf33706_045.jpg	snittet ryddningsrøys (på fjell, med teglstein i undergrunnen => nyere tids ryddning!!)	N
Cf33706_046.jpg	detalj av snittet ryddningsrøys (på fjell, med teglstein i undergrunnen => nyere tids ryddning!!)	N
Cf33706_047.jpg	S-29	N
Cf33706_048.jpg	nedgraving S-19	N
Cf33706_049.jpg	kokegrop S-18, registrert som reg.nr. 4	N
Cf33706_050.jpg	S-30	N

Cf33706_051.jpg	S-31	N
Cf33706_052.jpg	S-32	N
Cf33706_053.jpg	Stolpehull S-33	SV
Cf33706_054.jpg	Kokegrop S-34	NNV
Cf33706_055.jpg	Kokegrop S-34	NNV
Cf33706_056.jpg	grop S-35	SV
Cf33706_057.jpg	Kokegrop S-34 (til høyre) med grop S-35 (til venstre)	SØ
Cf33706_058.jpg	S-36	SØ
Cf33706_059.jpg	S-36	SØ
Cf33706_060.jpg	S-37	S
Cf33706_061.jpg	nedgraving S-38	S
Cf33706_062.jpg	Stolpehull S-40	V
Cf33706_063.jpg	Stolpehull (?) S-39	S
Cf33706_064.jpg	oversikt stolpehullene S-39 (til høyre) og S-40 (til venstre)	V
Cf33706_065.jpg	S-41	NØ
Cf33706_066.jpg	Stolpehull S-42	VNV
Cf33706_067.jpg	S-44	V
Cf33706_068.jpg	S-43	SV
Cf33706_069.jpg	S-45	S
Cf33706_070.jpg	Stolpehull S-46	S
Cf33706_071.jpg	S-47	S
Cf33706_072.jpg	S-48	ØSØ
Cf33706_073.jpg	nedgraving S-52	V
Cf33706_074.jpg	nedgraving S-51	S
Cf33706_075.jpg	Kokegrop S-49, før opprensing, med plastbeskyttelse etter registrering	SV
Cf33706_076.jpg	Stolpehull S-55	S
Cf33706_077.jpg	Stolpehull S-56	S
Cf33706_078.jpg	Stolpehull S-57	S
Cf33706_079.jpg	S-58	S
Cf33706_080.jpg	S-59	S
Cf33706_081.jpg	S-60	S
Cf33706_082.jpg	oversikt over sjakt 3 etter intens regn over pinsehelgen	ØSØ
Cf33706_083.jpg	nedgraving S-50	S
Cf33706_084.jpg	S-53	SV
Cf33706_085.jpg	nedgraving S-51	V
Cf33706_086.jpg	nedgraving S-51	V
Cf33706_087.jpg	Stolpehull S-55	V
Cf33706_088.jpg	Stolpehull S-56	V
Cf33706_089.jpg	Kokegrop S-49 før opprens (merket under registreringen som reg.nr.6)	V
Cf33706_090.jpg	nedgraving / kulturlagsrest S-54, skjæret av grøft	SSV
Cf33706_091.jpg	nedgraving / kulturlagsrest S-54, skjæret av grøft	SSV
Cf33706_092.jpg	Kokegrop S-49	V
Cf33706_093.jpg	S-60	NV
Cf33706_094.jpg	Stolpehull S-57	NØ
Cf33706_095.jpg	Stolpehull S-1; profil	N
Cf33706_096.jpg	Stolpehull S-1; profil	N
Cf33706_097.jpg	S-4 profil: utgår	N
Cf33706_098.jpg	nedgraving S-17, profil: utgår	SV
Cf33706_099.jpg	nedgraving S-5, profil: modern	NNØ
Cf33706_100.jpg	Stolpehull S-15; profil	NØ
Cf33706_101.jpg	Stolpehull S-16; profil	NØ
Cf33706_102.jpg	Stolpehull S-6; profil	NV



Cf33706_103.jpg	Stolpehull S-7; profil	
Cf33706_104.jpg	nedgraving S-3; profil: utgår	NV
Cf33706_105.jpg	Kokegrop S-14, modern forstyrret (registrering?)	S
Cf33706_106.jpg	detalj: kokegrop S-14, modern forstyrret (registrering?)	S
Cf33706_107.jpg	Kokegrop S-14; profil	S
Cf33706_108.jpg	nedgraving S-37; profil: utgår	N
Cf33706_109.jpg	nedgraving S-37; profil: utgår	N
Cf33706_110.jpg	S-44; profil: utgår	N
Cf33706_111.jpg	nedgraving S-52; profil	N
Cf33706_112.jpg	nedgraving S-38; profil	N
Cf33706_113.jpg	nedgraving S-38; profil	N
Cf33706_114.jpg	kullflekk S-61	N
Cf33706_115.jpg	kullflekk S-61 (til høyre) og uklar nedgraving S-62 (til venstre)	N
Cf33706_116.jpg	nedgraving S-62	N
Cf33706_117.jpg	Stolpehull S-63	Ø
Cf33706_118.jpg	Kokegrop S-64	
Cf33706_119.jpg	S-65	N
Cf33706_120.jpg	Stolpehull S-66	N
Cf33706_121.jpg	S-36	SV
Cf33706_122.jpg	S-36	SV
Cf33706_123.jpg	nedgraving S-50; profil	S
Cf33706_124.jpg	nærbilde nedgraving S-50; profil	S
Cf33706_125.jpg	oversikt nedgraving S-50; profil	S
Cf33706_126.jpg	S-36; profil: utgår	VSV
Cf33706_127.jpg	S-36; profil: utgår	VSV
Cf33706_128.jpg	oversikt nedgraving S-51; profil	V
Cf33706_129.jpg	nedgraving S-51; profil	V
Cf33706_130.jpg	nedgraving S-51; profil	V
Cf33706_131.jpg	nedgraving S-51; profil	V
Cf33706_132.jpg	Stolpehull S-40, profil	N
Cf33706_133.jpg	Stolpehull S-40, profil	N
Cf33706_134.jpg	Stolpehull S-39, profil	N
Cf33706_135.jpg	Stolpehull S-39, profil	N
Cf33706_136.jpg	Kokegrop S-49; profil	SV
Cf33706_137.jpg	Kokegrop S-49; profil (	SV
Cf33706_138.jpg	Kokegrop S-49; profil	SV
Cf33706_139.jpg	Kokegrop S-49; profil	SV
Cf33706_140.jpg	grop S-33; profil under graving	N
Cf33706_141.jpg	S-59	V
Cf33706_142.jpg	S-59	V
Cf33706_143.jpg	S-60, profil	V
Cf33706_144.jpg	S-60, profil	V
Cf33706_145.jpg	S-50, profil	NV
Cf33706_146.jpg	S-59, profil	NV
Cf33706_147.jpg	grop / mulig stolpehull S-33; profil	N
Cf33706_148.jpg	grop / mulig stolpehull S-33; profil	N
Cf33706_149.jpg	grop / mulig stolpehull S-33; profil	N
Cf33706_150.jpg	Kokegrop S-80	S
Cf33706_151.jpg	Kokegrop S-79	N
Cf33706_152.jpg	Kokegrop S-76	Ø
Cf33706_153.jpg	kokegroprest S-77	Ø
Cf33706_154.jpg	Kokegrop S-78	S

Cf33706_155.jpg	oversikt over kokegropene S-76 - S-80	NV
Cf33706_156.jpg	S-70	N
Cf33706_157.jpg	fylleskifte S-71	Ø
Cf33706_158.jpg	grøft S-72 (i bakgrunn S-73, i forgrunnen drenering)	
Cf33706_159.jpg	detalj: vestdel av grønft S-72	N
Cf33706_160.jpg	detalj: østdel av grønft S-72	N
Cf33706_161.jpg	fylleskifte S-73	S
Cf33706_162.jpg	oversikt: over S-70 - S-73	V
Cf33706_163.jpg	S-81	V
Cf33706_164.jpg	S-82	Ø
Cf33706_165.jpg	nedgraving / grop S-67	S
Cf33706_166.jpg	nedgraving / grop S-67	S
Cf33706_167.jpg	detalj: keramikkskår på overflaten av nedgraving / grop S-67	S
Cf33706_168.jpg	arbeidsbilde: Maria W. Solem renser strukturer etter regnværet	NØ
Cf33706_169.jpg	arbeidsbilde: overvåking av flateavdekking med maskin	SØ
Cf33706_170.jpg	S-68	SØ
Cf33706_171.jpg	S-68	SØ
Cf33706_172.jpg	S-69	SØ
Cf33706_173.jpg	nedgraving med steinsetting S-74	Ø
Cf33706_174.jpg	detalj fra S-74: glatt stein i situ	NØ
Cf33706_175.jpg	grop S-75 i plan	Ø
Cf33706_176.jpg	nedgraving S-83	SV
Cf33706_177.jpg	nedgraving S-83	SV
Cf33706_178.jpg	nedgraving S-83	SV
Cf33706_179.jpg	nedgraving S-64	S
Cf33706_180.jpg	Kokegrop S-90	SØ
Cf33706_181.jpg	Stolpehull S-91	S
Cf33706_182.jpg	nedgraving S-92	S
Cf33706_183.jpg	kullflekk S-89	SØ
Cf33706_184.jpg	S-95	N
Cf33706_185.jpg	nedgraving S-88	S
Cf33706_186.jpg	fylleskifte S-87	S
Cf33706_187.jpg	kokegroprest S-86	S
Cf33706_188.jpg	Kokegrop S-85	
Cf33706_189.jpg	kokegroprest S-84	V
Cf33706_190.jpg	nedgraving S-93	Ø
Cf33706_191.jpg	Stolpehull S-25, profil	NV
Cf33706_192.jpg	S-27, profil; => steinopptrekk	Ø
Cf33706_193.jpg	S-26, profil	Ø
Cf33706_194.jpg	S-28, profil; => steinopptrekk	S
Cf33706_195.jpg	Kokegrop S-80, profil	N
Cf33706_196.jpg	Kokegrop S-79, profil	N
Cf33706_197.jpg	Kokegrop S-2, profil	NØ
Cf33706_198.jpg	Stolpehull S-66	Ø
Cf33706_199.jpg	S-82, profil: utgår	NV
Cf33706_200.jpg	Stolpehull S-10, profil	SØ
Cf33706_201.jpg	detalj: stolpehull S-10, profil	SØ
Cf33706_202.jpg	Stolpehull S-13, profil	SØ
Cf33706_203.jpg	Stolpehull S-11, profil	N
Cf33706_204.jpg	Stolpehull S-12, profil	SØ
Cf33706_205.jpg	Stolpehull S-9, profil	SSV
Cf33706_206.jpg	oversikt kokegrop S-34 (til høyre) og grop S-35 (til venstre); profil	SØ

Cf33706_207.jpg	grop S-35; profil	SØ
Cf33706_208.jpg	Kokegrop S-34, profil	SØ
Cf33706_209.jpg	detalj: kokegrop S-34; profil	S
Cf33706_210.jpg	Kokegrop S-76; profil	N
Cf33706_211.jpg	Kokegrop S-76; profil	N
Cf33706_212.jpg	kokegroprest S-77; profil	V
Cf33706_213.jpg	stor kokegrop S-8; profil; formgravd; i bakgrunnen stor haug med ca. 130l varmepåvirket stein	NØ
Cf33706_214.jpg	stor kokegrop S-8; profil; formgravd; i bakgrunnen stor haug med ca. 130l varmepåvirket stein	NØ
Cf33706_215.jpg	stor kokegrop S-8; profil, høre (=sørlige) del	NØ
Cf33706_216.jpg	stor kokegrop S-8; profil, høre (=sørlige) del	NØ
Cf33706_217.jpg	stor kokegrop S-8; profil, venstre (= nordlige) del	NØ
Cf33706_218.jpg	stor kokegrop S-8; profil, delj; tykk kullag under stor kokstein ved kanten	NØ
Cf33706_219.jpg	stor kokegrop S-8; profil, detalj: stor stein	NØ
Cf33706_220.jpg	stor kokegrop S-8; profil; formgravd; i bakgrunnen stor haug med ca. 130l varmepåvirket stein	NØ
Cf33706_221.jpg	Kokegrop S-78; profil under utgraving	Ø
Cf33706_222.jpg	arbeidsbilde Julie Karina Øhre Askjem under snitting av kokegrop S-78	SØ
Cf33706_223.jpg	nedgraving S-67, profil	V
Cf33706_224.jpg	Kokegrop S-78, profil	ØNØ
Cf33706_225.jpg	Kokegrop S-78, profil	ØNØ
Cf33706_226.jpg	Kokegrop S-78, profil	ØNØ
Cf33706_227.jpg	S-74, grop med steinsetting; detalj av steinsetting under utgraving	S
Cf33706_228.jpg	S-74, grop med steinsetting; detalj av steinsetting under utgraving	S
Cf33706_229.jpg	S-74, grop med steinsetting; gravd ned mot rødbrunt humøst lag, delvis til hard lys leire	S
Cf33706_230.jpg	S-74, grop med steinsetting; gravd til bunns	S
Cf33706_231.jpg	S-74, grop med steinsetting; detalj av steinsetting	Ø
Cf33706_232.jpg	nedgraving S-83, profil	NNØ
Cf33706_233.jpg	nedgraving S-83, profil, detalj	NNØ
Cf33706_234.jpg	kullflekk S-73	NØ
Cf33706_235.jpg	fyllskifte / grøft S-72; profil SV-kvadrant	N
Cf33706_236.jpg	fyllskifte / grøft S-72; profil NØ-kvadrant	S
Cf33706_237.jpg	kullflekk S-61; profil	N
Cf33706_238.jpg	nedgraving med steinsetting S-74; profil	V
Cf33706_239.jpg	nedgraving med steinsetting S-74; profil	V
Cf33706_240.jpg	arbeidsbilde: Maria W. Sølum graver stor grop S-75	V
Cf33706_241.jpg	arbeidsbilde: Maria W. Sølum graver stor grop S-75	V
Cf33706_242.jpg	nedgraving S-19, profil	Ø
Cf33706_243.jpg	nedgraving S-19, profil	Ø
Cf33706_244.jpg	grop S-75; arbeidsbilde: keramikk "i situ" på bunnen	NØ
Cf33706_245.jpg	grop S-75; detalj: keramikk "i situ" på bunnen	NØ
Cf33706_246.jpg	arbeidsbilde: Maria W. Sølum tegner kokegrop S-19	
Cf33706_247.jpg	Kokegrop S-20, profil	Ø
Cf33706_248.jpg	Kokegrop S-20; profil	Ø
Cf33706_249.jpg	kokegroprest S-18, profil	NØ
Cf33706_250.jpg	neolitisk grop S-75, profil	NØ
Cf33706_251.jpg	neolitisk grop S-75, profil	NØ
Cf33706_252.jpg	neolitisk grop S-75, profil	NØ
Cf33706_253.jpg	neolitisk grop S-75, profil, venstre = nordlig del	NØ
Cf33706_254.jpg	neolitisk grop S-75, profil, høyre = sørlig del	NØ
Cf33706_255.jpg	neolitisk grop S-75, profil, venstre = nordlig del	NØ
Cf33706_256.jpg	neolitisk grop S-75, profil	NØ
Cf33706_257.jpg	nedgraving S-64 med store stein; profil	N
Cf33706_258.jpg	nedgraving S-64 med store stein; profil; detalj	N

Cf33706_259.jpg	Stolpehull S-91; profil	SØ
Cf33706_260.jpg	Kokegrop S-90; profil	SØ
Cf33706_261.jpg	Kokegrop S-90; profil	SØ
Cf33706_262.jpg	Stolpehull S-96	SØ
Cf33706_263.jpg	Stolpehull S-96	SØ
Cf33706_264.jpg	kokegroprest S-86; profil	S
Cf33706_265.jpg	Kokegrop S-84; profil	N
Cf33706_266.jpg	Stolpehull S-96, profil	SØ
Cf33706_267.jpg	Stolpehull S-96; profil	SØ
Cf33706_268.jpg	fyllskifte S-92, profil	N
Cf33706_269.jpg	kullflekk S-89; profil	NØ
Cf33706_270.jpg	kullflekk S-89; profil	NØ
Cf33706_271.jpg	kokegroprest S-86	S
Cf33706_272.jpg	Kokegrop S-85; profil	NØ
Cf33706_273.jpg	Kokegrop S-85; profil	NØ
Cf33706_274.jpg	Kokegrop S-84; profil	N
Cf33706_275.jpg	fyllskifte S-87; profil	NV
Cf33706_276.jpg	S-95, profil	NV
Cf33706_277.jpg	kullflekk / nedgraving S-89; profil	NV
Cf33706_278.jpg	kullflekk / nedgraving S-89; profil, detalj	NV
Cf33706_279.jpg	arbeidsbilde: velfortjent hvil i områdets eneste skygge, etter tungt arbeid i 30 varmegrader	
Cf33706_280.jpg	kullflekk S-61, profil	N
Cf33706_281.jpg	nedgraving S-62, profil	N
Cf33706_282.jpg	nedgraving S-62, profil	S
Cf33706_283.jpg	nedgraving S-75, detalj: glatt stein "i situ"	N
Cf33706_284.JPG	oversikt over utgravingsområdet fra Kolsåstoppen	SV
Cf33706_285.JPG	oversikt over utgravingsområdet fra Kolsåstoppen	SV
Cf33706_286.JPG	arbeidsbilde: sjakt 3 i tung regnvær 01.06.07	V
Cf33706_287.JPG	arbeidsbilde: tegning i regn	
Cf33706_288.JPG	arbeidsbilde: kokegrop S-49, snittet og vannfylt..	
Cf33706_289.JPG	arbeidsbilde: S-33, snittet og full av vann..	
Cf33706_290.JPG	arbeidsbilde: 68 cm vann i S-33	
Cf33706_291.JPG	arbeidsbilde: øsing av profilsnitt	
Cf33706_292.JPG	arbeidsbilde: mye vann må ut..	
Cf33706_293.JPG	arbeidsbilde: øsing av enda en snitt	
Cf33706_294.JPG	Stolpehull S-46, profil	
Cf33706_295.JPG	Stolpehull S-42; profil	S
Cf33706_296.JPG	oversikt over feltet med strukturer S-74 - S-75 i regnvær	V
Cf33706_297.JPG	Stolpehull S-57, profil	
Cf33706_298.JPG	Stolpehull S-56, profil	
Cf33706_299.JPG	Stolpehull S-55, profil	
Cf33706_300.JPG	detalj: keramikkfragmente i S-54	
Cf33706_301.JPG	arbeidsbilde: øsing av profilsnitt	
Cf33706_302.JPG	arbeidsbilde: øsing av profilsnitt	
Cf33706_303.JPG	S-45, profil	
Cf33706_304.JPG	S-45; profil, detalj	
Cf33706_305.JPG	oversikt over utgravingsområdet fra Kolsåstoppen med landskapet rund	SV
Cf33706_306.JPG	oversikt over utgravingsområdet fra Kolsåstoppen ved utgravings slutt	SV
Cf33706_307.jpg	Oversikt over feltet fra Kolsåstoppen	SV

**8.5. ANALYSER**

Høeg - Pollen, 876 842 262 MVA,  
Helge Irgens Høeg,  
Gloppeåsen 10,  
3261 LARVIK

ARKIV

Larvik, 20/8-07.

Til Volker Demuth.

Analyse av 7 kullprøver fra Dønski, 80/1, Bærum kommune, Akershus. Tiltakskode 756090.

S-8.

Det ble bestemt 40 biter. Av disse var 1 Corylus (hassel) og 39 Quercus (eik). Godt daterbart materiale 0,5 g.

S-78.

Det ble bestemt 40 biter. Av disse var 2 Corylus (hassel) og 38 Quercus (eik). Godt daterbart materiale 0,4 g.

S-20.

Det ble bestemt 40 biter. Av disse var 9 Pinus (furu) og 31 Quercus (eik).

S-76.

Det ble bestemt 40 biter. Av disse var 3 Corylus (hassel), 1 Fraxinus (ask) og 36 Quercus (eik). Godt daterbart materiale 0,7 g.

S-75, Grop, Lag C.

Det ble bestemt 40 biter. Av disse var 25 Betulua (bjerk), 3 Corylus (hassel), 3 Tilia (lind), 5 Ulmus (alm) og 4 Quercus (eik). Godt daterbart materiale 14,8 g.

S-75, Grop, Lag A.

Det ble bestemt 40 biter. Av disse var 37 Betulua (bjerk) og 3 Corylus (hassel). Godt daterbart materiale 3,0 g.

S-85.

Det ble bestemt 40 biter. Av disse var 24 Betulua (bjerk) og 16 Salix/Populus (selje, vier/osp). Godt daterbart materiale 2,4 g.

Helge Irgens Høeg



## LABORATORIET FOR RADIOLOGISK DATERING

Adr.: NTNU – Gløshaugen, Sem Sælandsv. 5, 7491 Trondheim  
Telefon 73593310 Telefax 73593383

### DATERINGSRAPPORT

Oppdragsgiver: Demuth, Volker  
KHM, Fornminneseksjonen  
Postboks 6762 St. Olavs plass, 0130 Oslo

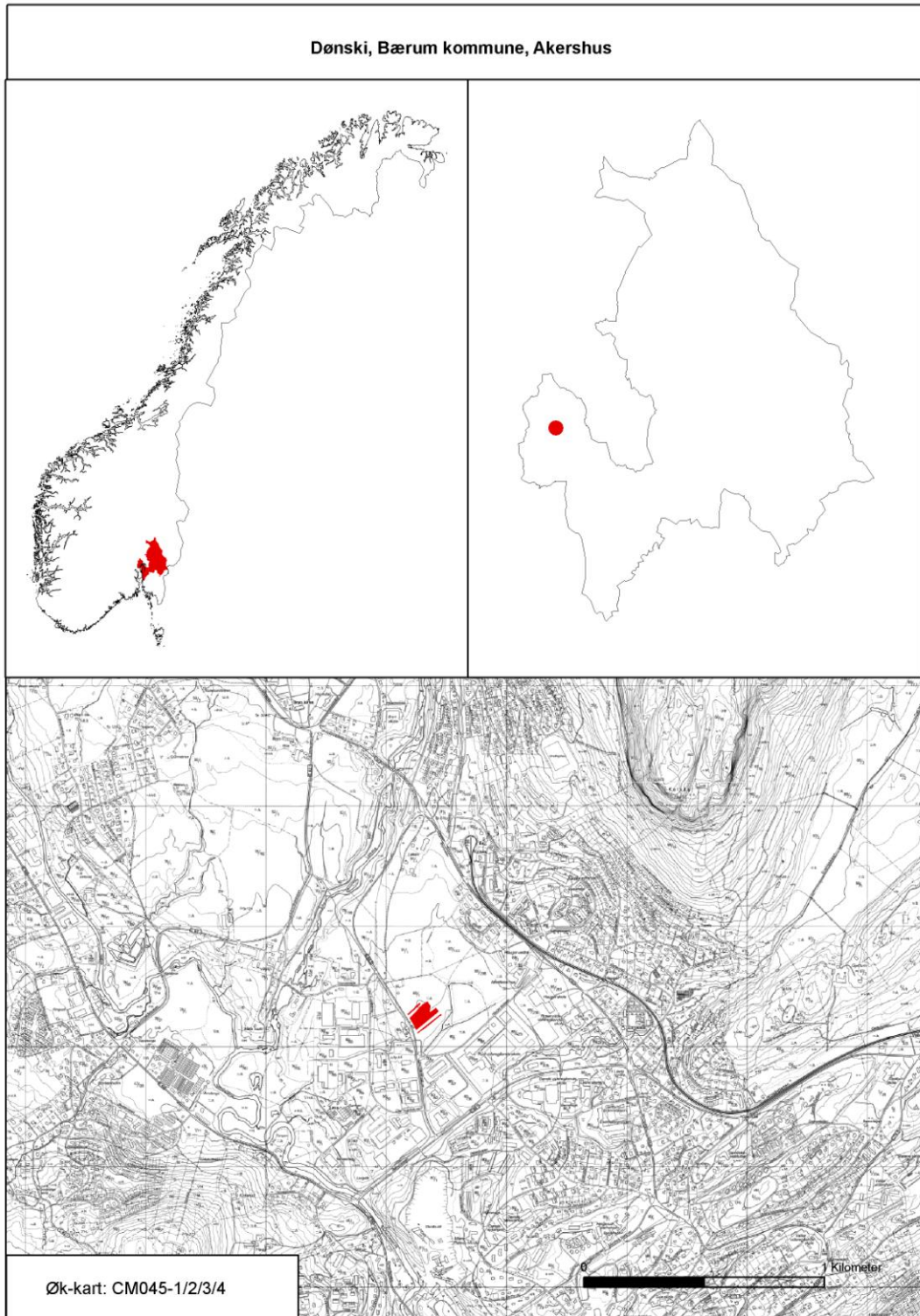
DF-4107

Lab. ref.	Oppdragsgivers ref.	Materiale	Datert del	<sup>14</sup> C alder før nåtid	Kalibrert alder	$\delta^{13}\text{C}$ ‰
T-19323	S-8, Dønski, Bærum Akershus	Trekull Eik	6.0 g	1795 ± 80	AD130-370	-26.1*
T-19324	S-20, Dønski, Bærum Akershus	Trekull Eik	3.3 g	1655 ± 65	AD340-445	-26.1*
T-19325	S-75, grop, lag A Dønski, Bærum, Akershus	Trekull Bjork, hassel	1.4 g	2860 ± 95	BC1155-905	-26.1*
T-19326	S-75, grop, lag C Dønski, Bærum, Akershus	Trekull Bjork, hassel alm, lind	6.0 g	4850 ± 95	BC3710-3530	-26.1*
T-19327	S-76, Dønski, Bærum Akershus	Trekull Eik	2.0 g	1610 ± 75	AD390-545	-26.1*
T-19328	S-78, Dønski, Bærum Akershus	Trekull Eik	6.0 g	1810 ± 70	AD130-330	-26.1*
T-19329	S-85, Dønski, Bærum Akershus	Trekull Bjork, selje vier/osp	1.3 g	1440 ± 100	AD545-670	-26.1*

Dato: 25 FEB 2008

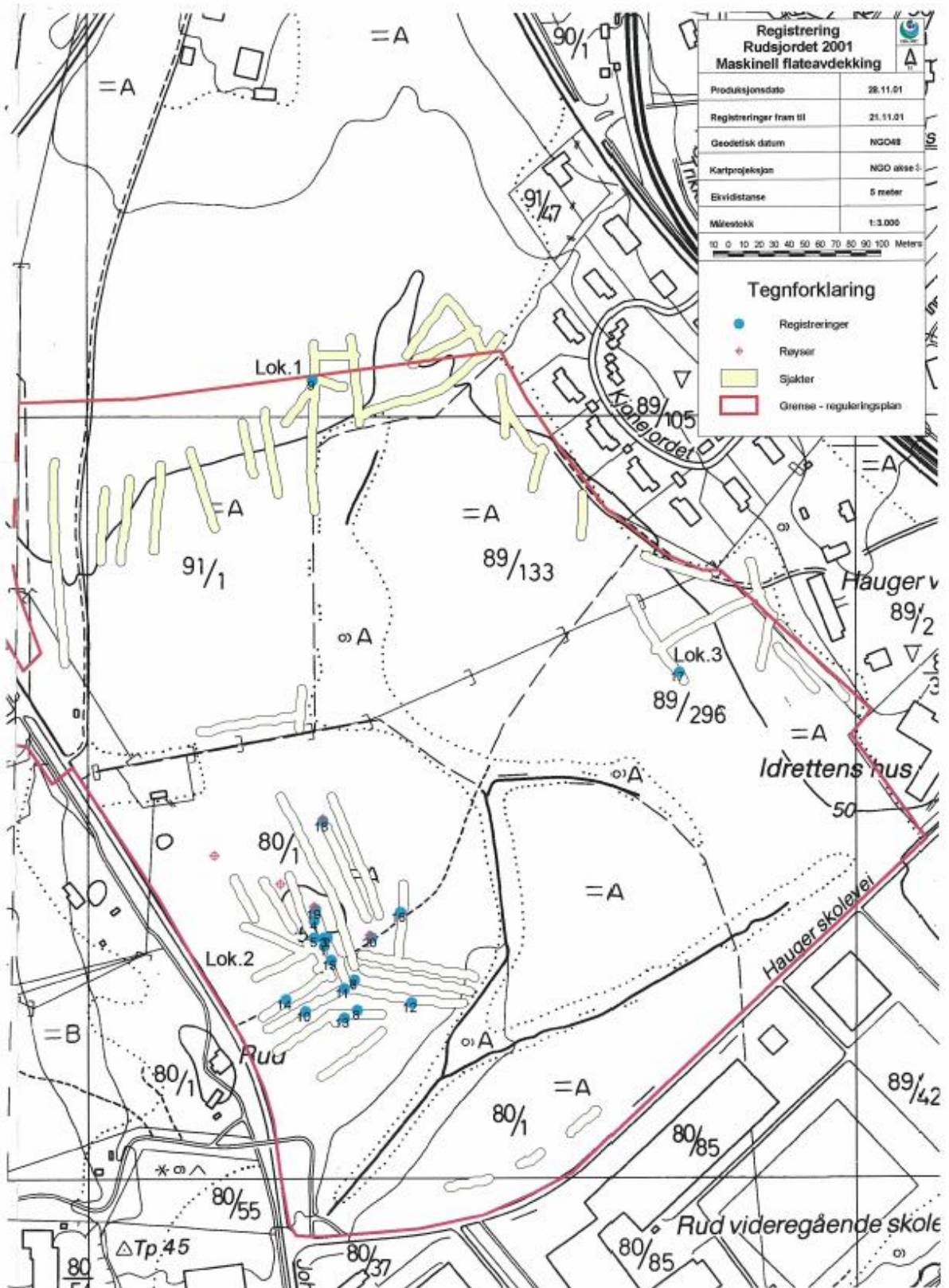
Laboratoriet for Radiologisk Datering

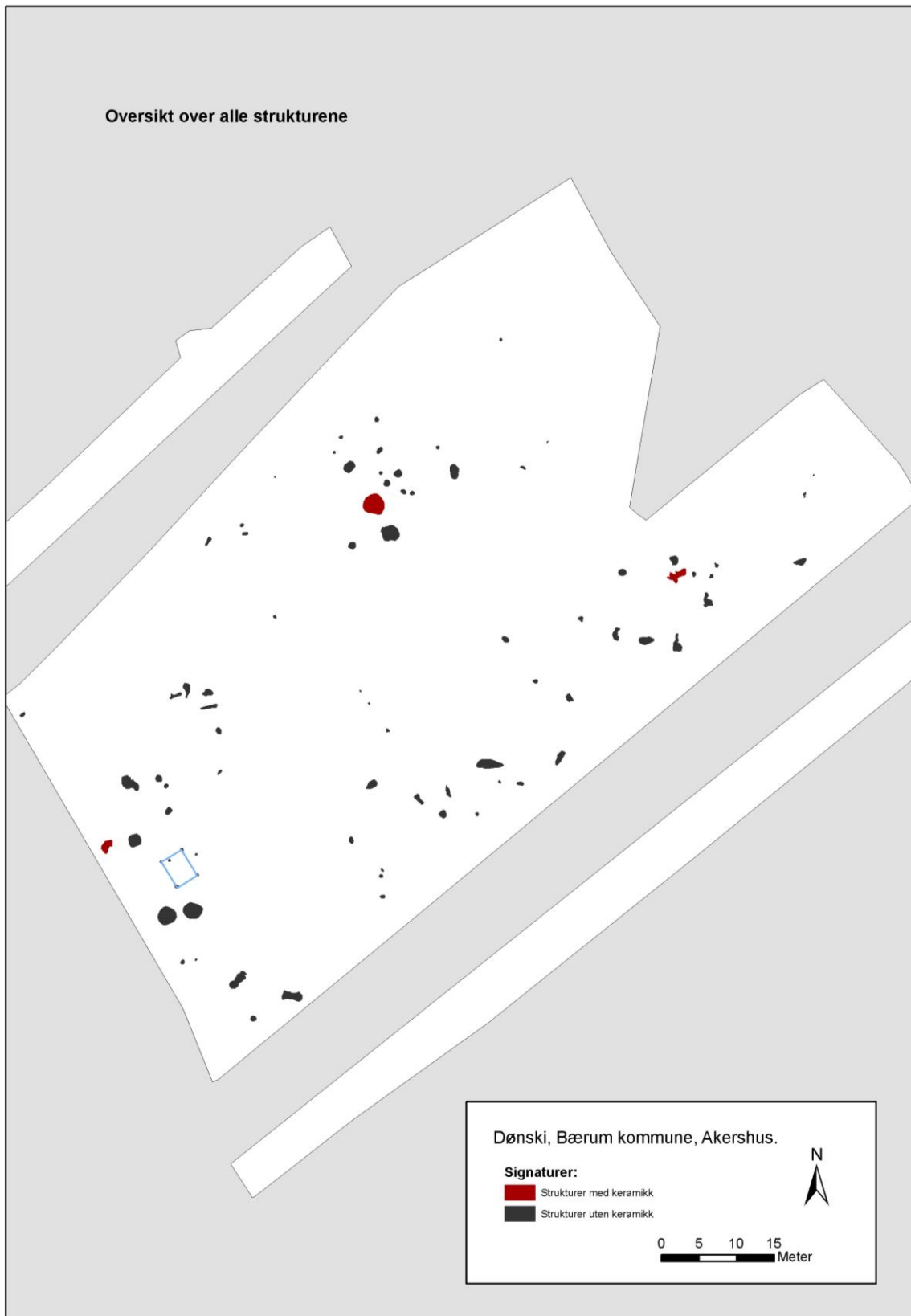
### 8.6. KART

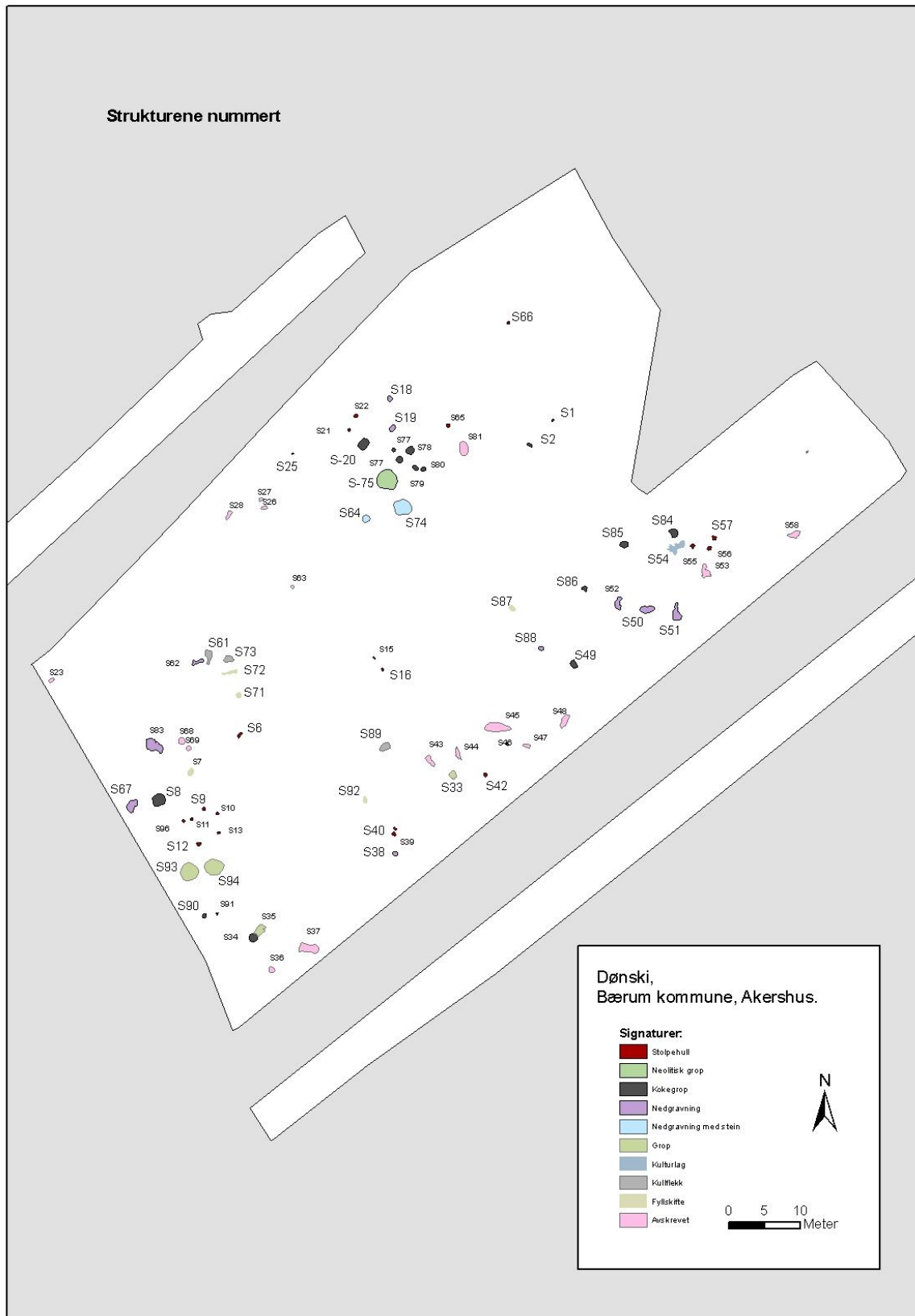


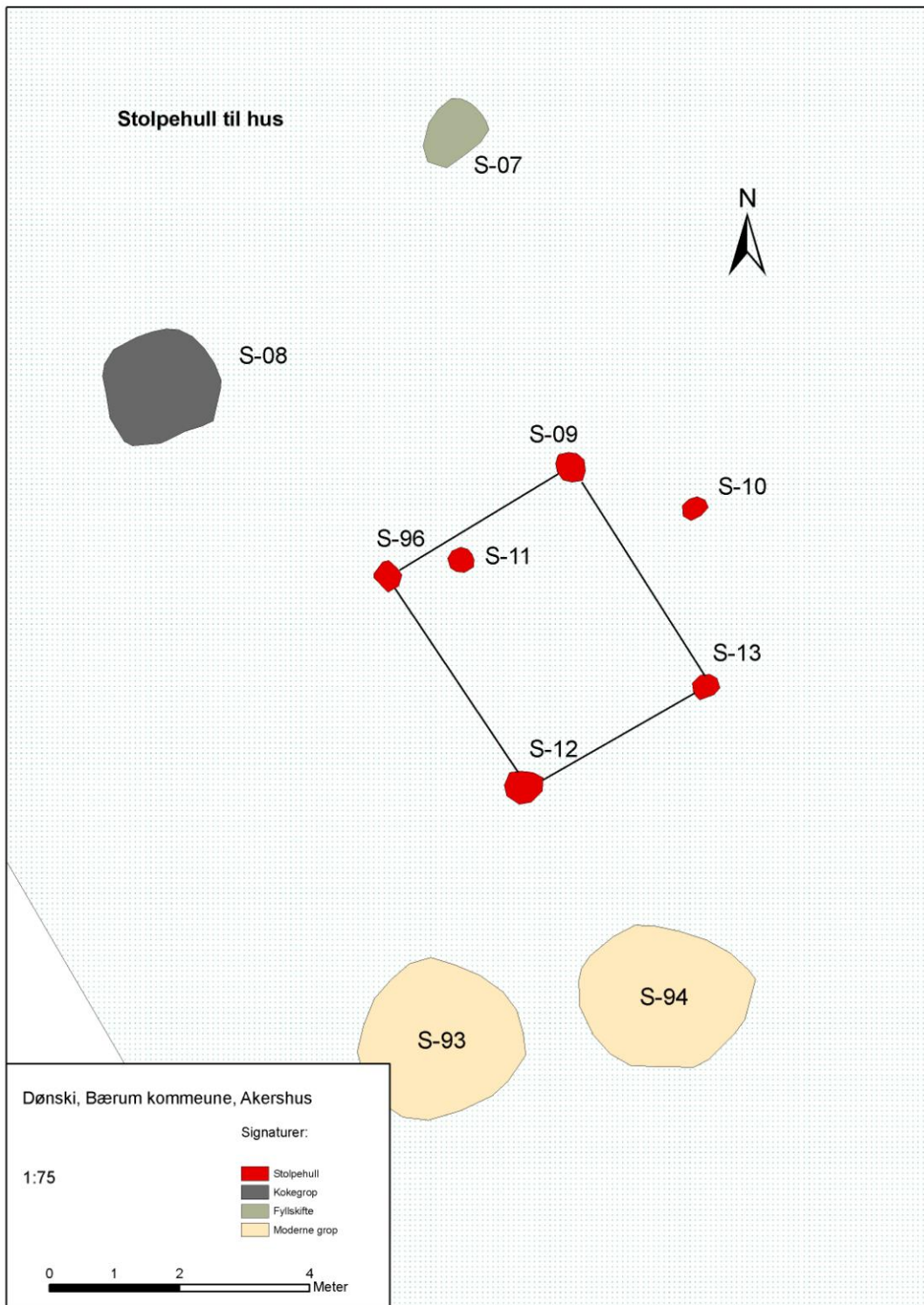




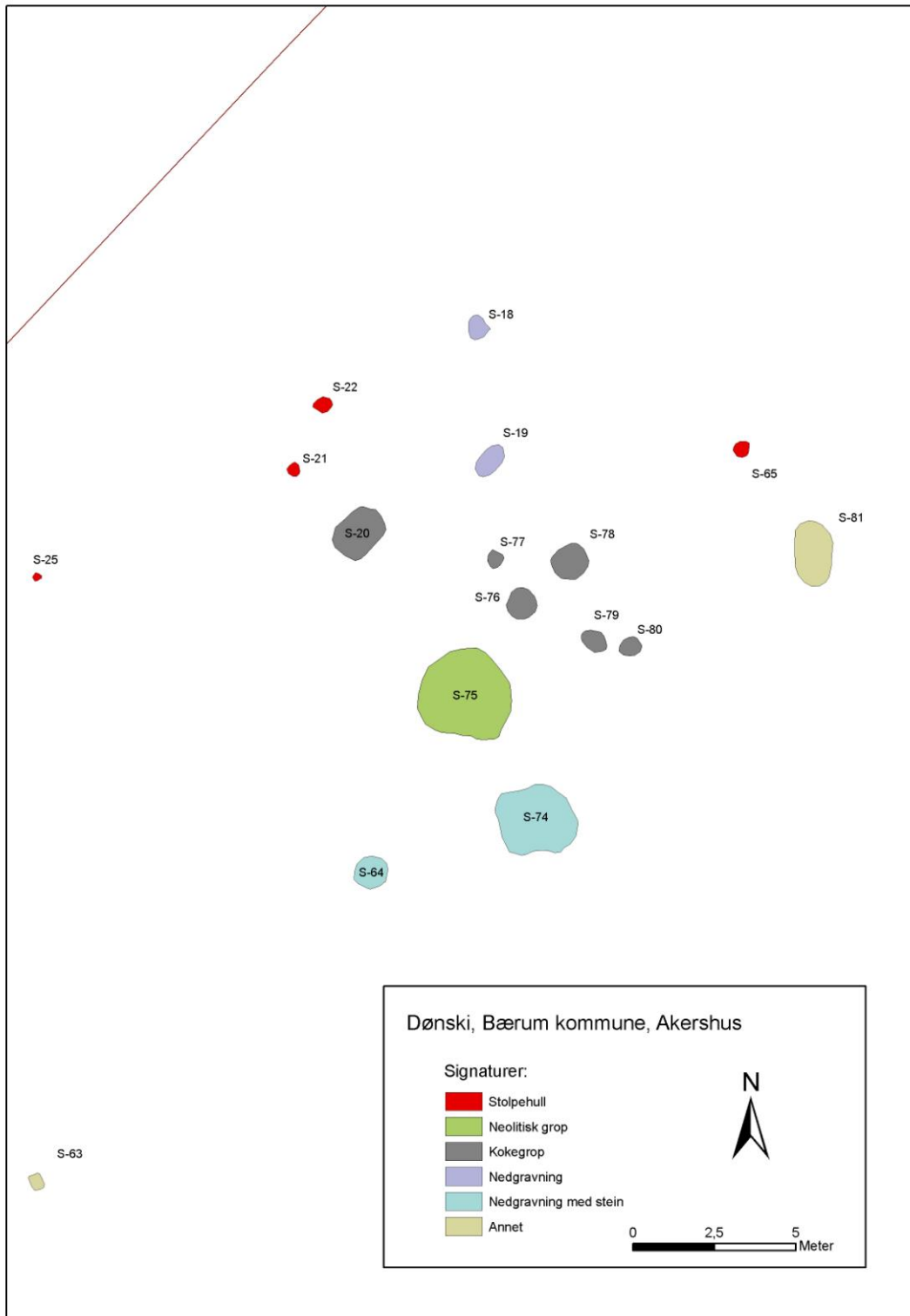












Dønski, Bærum kommune, Akershus

