



KULTURHISTORISK  
MUSEUM  
UNIVERSITETET I OSLO  
FORNMINNESEKSJONEN

Postboks 6762,  
St. Olavs Plass  
0130 Oslo

# RAPPORT

## ARKEOLOGISK UTGRAVNING

### DYRKNINGSSPÅR

GISLERUD 17/2, STAVN 18/19,  
RAUK 101/2, SEVRE 101/4.  
FLÅ, NES. BUSKERUD

JAKOB JOHANSSON / HÅKON  
GLØRSTAD



Oslo 2011



**KULTURHISTORISK  
MUSEUM  
UNIVERSITETET  
I OSLO**

Gårds-/ bruksnavn Gislerud, Stavn, Rauk, Sevre	G.nr./ b.nr. 17/2, 18/19, 101/2, 101/4,
Kommune Flå, Nes	Fylke Buskerud
Saksnavn Rv7, Flå - Kjerringvika.	Kulturminnetype Dyrkningspår
Saksnummer (arkivnr. Kulturhistorisk museum) 2010/12566	Prosjektkode 220118
Eier/ bruker Statens vegvesen Region Sør	Tiltakshaver Statens vegvesen Region Sør
Tidsrom for utgravning 09.05.11-13.05.11	M 711-kart/ UTM-koordinater/ Kartdatum UTM sone 33. N: 6716657,7. Ø: 184247,54
A-nr. 2011/235	C-nr. C57843
ID-nr (Askeladden) 138307, 138308, 138325, 138327, 138329, 138333, 138313	Negativnr. (Kulturhistorisk museum) Cf34416
Rapport ved: Jakob Johansson	Dato: 07.12.12
Saksbehandler: Lil Gustafson	Prosjektleder: Håkon Glørstad

## **SAMMENDRAG**

I förbindelse med av Rv 7 skulle byggas ut registrerade Buskerud fylkeskommune i trakten från den 2. augusti till den 3. september 2010. De registrerade då ett stort område längs vägens sträckning och fann stora mängder ting så som tufter, dyrkningslag och andra odlingspår. Det var sju stycken områden som kom i konflikt och dessa bestod av två röjningsrösen, fyra dyrkningslag och en kolgrop. De två röjningsrösen avskrevs efter närmare undersökning av deras lokalitet. Schakt drogs genom de fyra områdena som innehöll dyrkningslag och deras profiler dokumenterades och rikligt med prover togs. Kolgropen tecknades i plan och snittades sedan med maskin innan dess profil dokumenterades och prover togs ut.

Fem strukturer grävdes alltså ut längs Rv7 mellan Flå och Nesbyen. Ursprungligen var det sju strukturer som skulle undersökas fördelade på sju id nummer: 138307, 138308, 138325, 138327, 138329, 138333 och 138313. 138307 och 138308 var de röjningsrösen som avskrevs som arkeologiskt ointressanta. Utav de kvarvarande var id 138313 kolgropen. Den var belägen inne i en skog precis öster om vägen. De andra fyra id numren bestod då av dyrkningslag som alla låg på åkrar precis bredvid Rv7. Alla strukturerna låg i flat mark med relativ närhet till älven som rinner genom trakten.

Kolgropen var en klar och tydlig kolgrop men de fyra dyrkningslagren var mer otydliga. I vissa fall uppmärksammades delar av vad som skulle kunna vara svilager under dem från när marken preparerades inför odling och vid ett tillfälle var det mest delar av en åkerren som gick att se tydligt och dokumentera.

Kolgropen daterades till 1485-1635 e.Kr. medan dyrkningslagrena hamnade i olika delar av medeltiden och nyare tid samt ett av dem som daterades till 380-425 e.Kr. järnåldern.

**INNHold**

<b>1. BAKGRUNN FOR UNDERSØKELSEN .....</b>	<b>2</b>
<b>2. DELTAGERE, TIDSRUM .....</b>	<b>2</b>
<b>3. FORMIDLING .....</b>	<b>3</b>
<b>4. LANDSKAPET - FUNN OG FORNMINNER.....</b>	<b>3</b>
<b>5. UTGRAVNINGEN .....</b>	<b>3</b>
5.1 Problemstillinger – prioriteringer.....	3
5.2 Utgravningsmetode.....	4
5.3 Utgravningens forløp.....	5
5.4 Kildekritiske forhold .....	6
5.5 Utgravningen.....	7
5.5.1 Strukturer og kontekster.....	7
5.5.2 Funnmateriale .....	12
5.5.3 Datering .....	12
5.5.4 Analyseresultater .....	13
5.6 Vurdering av utgravningsresultatene, tolkning og diskusjon.....	13
<b>6. KONKLUSJON .....</b>	<b>16</b>
<b>7. LITTERATUR .....</b>	<b>17</b>
<b>8. VEDLEGG .....</b>	<b>18</b>
8.1. Strukturliste .....	18
8.2. Funn og prøver .....	18
8.3. Tegninger .....	20
8.4. Fotoliste. ....	20
8.5. Analyser.....	21
8.6. Kart.....	21
8.7. Arkivert originaldokumentasjon.....	21

## RAPPORT FRA ARKEOLOGISK UTGRAVNING

### **GISLERUD 17,2, STAVN 18/19, FLÅ KOMMUNE. RAUK 101/2. SEVRE 101/4. NES KOMMUNE, BUSKERUD**

**JAKOB JOHANSSON**

#### **1. BAKGRUNN FOR UNDERSØKELSEN**

Statens vegvesen hadde planlagt att bredda Rv 7 på en ca 16 km lång sträckning som tidigare var belastad av många olyckor, från Kjerringvika i Nes kommune till Flå i Flå kommune. Vägen går längs Hallingdalen och är en viktig trafikled mellan Østlandet och Vestlandet. Det är här också mycket trafik på helger då många reser till sina hytter. Det var planlagt att bredda vägen och etablera ett mittfält. Byggnationen av den första delen av vägen, från Kjerringvika och ca 3 km söderut påbörjades sommaren 2010 och skulle vara klar sommaren 2011.

Buskerud fylkeskommune genomförde en arkeologisk registrering i området i augusti 2010. Man påvisade då dyrkningspår, kolgropar, kokgrop och en grop med okänd funktion. Några dyrkningspår och kolgropar blev ej berörda av tiltaget (Gustafson 2010).

Fylkeskommunen visar till att trafiksikkerhetstilltag har högsta prioritet och detta arbete värderas som uteslutande positivt. Fylkeskommunen sökte då till Riksantikvaren om dispens från kulturminneslagen i brev den 21. oktober 2010. I brev från den 23. november 2010 gav museet sin värdering av situationen till Riksantikvaren där de berörda områdena skulle ges dispens från lagen om kulturminner av 9. juni 1978, §8.1. för automatiskt fredade kulturminnen med vilkor om arkeologisk undersökning. I brev den 26. november 2010 gav sedan Riksantikvaren dispens för de berörda områdena med krav på arkeologisk undersökning.

#### **2. DELTAGERE, TIDSRØM**

Undersökningen skedde från den 09. maj till den 13. maj 2011. Vädret var under denna period fint med strålende solsken.

Deltog gjorde under denna period Jakob Johansson (fältledare) och John C. Sharp (fältassistent). Magne Samdal skapade kartor under etterarbetet. Prosjektledare var Håkon Glørstad. Statens vegvesen såg till att grävmaskin med förare stod till förfogande.

### 3. FORMIDLING

Ansvariga för arbetet från entreprenören var ute med oss vid tillfällena för att se att allt gick bra med undersökningen samt hjälpte oss att lokalisera de områden som skulle undersökas. Utöver detta var det stilla på fältet. Samarbetet med alla inblandade under grävningen gick bra.

### 4. LANDSKAPET - FUNN OG FORNMINNER

Denna delen av Rv 7 går väster och söder om Hallingdalselva, från den södra delen av Nes kommune och igenom Flå kommune ner mot Flå centrum. Den går igenom odlad mark och skog.

Man har genomfört få arkeologiska undersökningar i denna delen av Hallingdal. När denna undersökning försigick hade man bara genomfört en tidigare utgrävning av fossila åkrar i Hallingdal och det var på Garnås, längre norrut i Nes kommune. Dateringar från den utgrävningen hamnade i yngre järnåldern, 700-tal (Pedersen 2008). I en åker på Langåker på östsidan av Hallingdalselva, tvärs över från Sevre, är det funnet rester av en grav från merovingertid, med bland annat ett svärd och ett viktlo.

I Flå kommune har man gjort fynd från både stenålder och järnålder. Här återfinns flera gravar och spår av järnutvinning. I Flå centrum har man funnit två rika gravar från vikingatid på gårdarna Voll och Ve. I Ve har det även stått en stavkyrka under medeltiden. Ett kokgrovfält i Voll har dateringar från förromersk järnålder och romartid. Pollenanalys från detta fält visar att strukturerna låg i en lund och att man odlade korn inte långt därifrån. På Roppemoen, också i den södra delen av kommunen, undersöktes fyra kolgropar. Två av dessa daterades och de hamnade i vikingatid och tidig medeltid. Man har även undersökt en dyrkningsflata med röjningsrösen och den daterades till 1200-tal. Området har alltså en intressant kulturhistorisk potential (Gustafson 2010).

### 5. UTGRAVNINGEN

#### 5.1 PROBLEMSTILLINGER – PRIORITERINGER

Alla dessa lokaliteter, med undantag för kolgropen, representerar spår efter odling. Tillsammans vill de kunna belysa gårdsutveckling och jordbruksdrift över en längre tid.

Följande frågeställningar sattes upp innan undersökningen genomfördes:

Dyrkningsspår:

- Hur många dyrkningsfaser finns det spår av i området?
- När blev de olika åkerområdena preparerade för odling via bränning och hur länge var de i bruk?
- Är det möjligt att avgöra vilken driftsform som åkerlagrena är spår efter?
- Förhållandet mellan röjningsröse och åkerlag.
- Vad har dyrkats och hur var vegetationen i området?

Kolgroppen:

- Dimensioner, mått och djup?
- Bottenplanets form och dimension?
- Hur har virket staplats?
- Datering?
- Vilket träslag har använts?

Att datera när kolgroppen var i bruk är viktigt för att förstå det kulturhistoriska sammanhanget. Vidare är gropens form och mått centrala för att kunna studera områdets tillhörighet i ett större regionalt sammanhang. Bara vid utgrävning kan det verkligen slås fast vilken form som gropen har. I tillägg till detta vill det genom utgrävning vara möjligt att påvisa om gropen har flera bruksfaser. Detaljerad vedartsanalys kan avslöja trädets växtförhållanden och därmed berätta lite om landskapet, har trädet sträckt sig efter ljus i en tät skog eller växt sakta på grund av bra ljusförhållanden i exempel betesmark. Det är osäkert om denna gropen har ett sammanhang med järnframställning eller om kolet är tänkt att användas till smide. Då det inte finns kända slagghögar i området och belägenheten måste beskrivas som gårdsnära så är smideskol en trolig tolkning.

## 5.2 UTGRAVNINGSMETODE

Utgrävningen av de olika dyrkningslagrena som här undersöktes genomfördes med maskin. Delar av de schakten, i vilka fylkeskommunen återfann dyrkningslag, öppnades med maskin. Framst då de platser där fylket påpekade att lagrena var tydligast. Profilerna rensades upp och dokumenterades via foto och profilteckning i skala 1:20. Där efter togs stor mängder prov från olika lager, såsom kol, pollen och mikromorfprov. Dessa prover tas för att supplera varandra med kunskap för att få en komplett bild av hur naturen sett ut och vad som odlats på platsen.

Gällande röjningsrösena som skulle behandlas genom denna undersökning så avskrevs ett, id 138308 S1, efter det snittats så ingen vidare dokumentation av det skedde. Foton togs av snitten för att påvisa dess karaktär som naturligt skapade stenformationer utan arkeologiskt intresse. Det andra röset, id 138307 S3, återfanns ej. Lång tid användes till att söka efter detta röse och både de arkeologer som varit med under registreringen och fylkeskommunen kontaktades för att hjälpa till att finna det. Efter konversation med fylkeskommunen och då vi mottagit bilder från registreringen av röset ansåg vi det som möjligt att det redan påverkats av vägbyggnationen och det återstod därmed inget för oss att dokumentera.



S1, stenformationen täcker hela backen. Sett mot öst.

Fotograf: Jakob Johansson

Kolgroppen som undersöktes fotograferades och tecknades i plan i en skala på 1:20. Alla nödvändiga mått togs, såsom inre och yttre mått, djup och mått på vallen. Därefter snittades den med maskin. När kollagret var tydligt framme i botten på gropen fotograferades det, tecknades i plan och mått på det togs. Sedan grävde vi oss ned till botten av gropen med maskin. Profilen rensades och fotograferades och tecknades även den i en skala på 1:20. Prover togs ur kollagret för att datera det och se vilket virke som använts i den.

### 5.3 UTGRAVNINGENS FORLÖP

09.05.10 Första dagen i fält. Dagen gick åt till att ta sig till fältet samt leta efter det röjningsröset, S3, som skulle undersökas först då entrepenörerna stod redo att börja bygga längs den delen av vägen. Tyvärr återfanns inte röset ens med hjälp av fylkeskommunen, de som genomfört registreringen eller fotografier av röset och dess omgivning. Detta leder oss till att tro att röset tyvärr redan skadats av vägbyggnationen. Röset övergavs i och med detta.

10.05.10 Andra dagen gick åt till att först gräva schakt genom det första dyrkningslagret vi skulle dokumentera och det andra röjningsröset. Detta röset visade sig bara vara en del av den markformationen som ligger hela vägen ned till älven. Denna formationen är ca 10x30 meter stor i sin helhet. Ingen vidare stenkonzentration återfanns. Röset, S1, avskrevs. Därefter schaktade vi vid alla utom ett av de kvarvarande dyrkningslagrena. Efter detta tecknades och fotograferades kolgrop id 138313 S6 i plan.



Kolgropen, S6, i plan. Sett mot söder.

Fotograf: Jakob Johansson

11.05.10 Kolgropen, S6, snittades med maskin. Sedan tog vi maskinen till det sista dyrkningslagret som skulle undersökas. Vid dyrkningslag, id 138333 S7, kunde vi dock inte gräva så mycket då grundägaren kom ut och påpekade att vägen inte skulle gå där utan på andra sidan vägen och att fylkeskommunens registrering hade varit felaktig. Han hade i tro ingen skulle återvända dit igen grävt ner värmekablar i stora delar av fylkets schakt. Det schakt vi redan hade grävt visade oss ca 2 meter av dyrkningslagret. Detta dokumenterades och sedan fyllde vi igen det vi här grävt upp. Efter detta dokumenterades kolgropen, S6, i profil och likaså dyrkningslag id 138325 S5.

12.05.10 Dagen gick åt till att dokumentera profilerna på dyrkningslag id 138329 S2 och id 138327 S4.

13.05.10 Sista dagen i fält gick åt till att ta de sista proverna, skriva områdesbeskrivning, ta avslutande bilder och tvätta verktyg. Därefter packades bilen och vi for hem där efterarbetet startade.

#### 5.4 KILDEKRITISKE FORHOLD

Under denna undersökning var det få element som påverkade resultatet något nämnvärt. Nämnas kan dock att ett av de röjningsröset som skulle undersökas ej kunde återfinnas ens med hjälp av fylkeskommunen, de som genomförde registreringen eller fotografier av röset och dess omgivning. Det som framkom via dessa foton leder oss dock till att tro att röset tyvärr redan hade påverkats av vägbyggnationen i området och ej längre stod att finna. Detta kan möjligen ha skett då entreprenörerna förhöll sig till de säkringszoner som låg omkring var och en av de strukturer som skulle undersökas och den koordinat som markerade röset kan ha varit felaktig. Platsen som koordinaten markerade undersöktes noga och det var mitt i en skarp brant ner till Rv7 som helt klart skapats via



sprängning når vägen byggdes från första början, alltså ej en möjlig plats för ett tidigare röjningsröse. En osäkerhet om säkringszoner och strukturens egentliga placering kan då ha lett till detta bortfall.

Vidare fick vi ej full tillgång till id 138333 då vi egentligen ej skulle varit där från första början. Vägen skulle här enbart breddas på andra sidan av vägen och ej gå in i marken där detta dyrkningslag låg, tilltagsområdet låg utanför denna marken. Grundägaren hade påpekat detta redan när fylkeskommunen genomförde sin registrering här och hade efter detta lagt ner värmekablar i de schakten som fylkeskommunen grävt. Vi kunde ej öppna mer än det vi redan hade när vi blev stoppade då vi riskerade att gräva sönder stora mängder kablar och rör. Vi hade dock 2 meter av dyrkningslagret synligt och dokumenterade detta innan vi täckte till schaktet igen.

Några av de profilerna genom dyrkningslagren visade också stora spår av att ha lager som avsatts eller utvaskats av vatten. Förmultnat organiskt material dök också stadigt upp i profiler. Detta tillsammans gjorde lagrena väldigt svårtolkade och kan ha dolt vidare spår efter odling genom att uttradera detaljer som analyser annars skulle ha fångat upp. Dessa lager kan också misstolkas som just dyrkningslag och svilager om de ej blivit ordentligt undersökta och analyserade.

En annan detalj som borde nämnas i förhållande till källkritik är att Fylkeskommunen har fått en del avvikande dateringar från de som Kulturhistorisk museum fått ut. Detta kan påskina flera olika faser av odling under en längre tid men också möjligen kontaminerade prover som ger felaktiga resultat. Området är som nämnt ovan kraftigt påverkat av vatten och liknande naturfenomen. Något som kan ha påverkat de resultaten vi får ut genom att störa lagrena och frakta med sig material som ej ursprungligen hör hemma här.

## 5.5 UTGRAVNINGEN

Fem stycken kontexter undersöktes under denna utgrävning då två antagligen avkrevs eller visade sig omöjlig att finna på grund av diverse omständigheter som nämns ovan i kapitel 5.4 kildekritiske forhold. Av de fem som återstod var fyra stycken dyrkningslag och en kolgrop, id 138329 S2, id 138327 S4, id 138325 S5, id 138313 S6, id 138333 S7. Profilerna kring dyrkningslagren var starkt påverkade av vattenavlagringar, utvask och liknande och gav därmed ej en säker kontext vilket hindrade oss från att effektivt ta ut prover för vidare analys av platsens identitet och kulturhistoria. Kolgropen var klar och tydlig och uppvisade de vanliga dragen man förväntar sig att finna kring dessa kontexter.

### 5.5.1 STRUKTURER OG KONTEKSTER

Sju kontexter skulle undersökas på utgrävningen i Flå och Nes kommune. Dock avskrevs eller återfanns ej två av dessa. Detta var id 138308 S1 och id 138307 S3. De kommer ej få en närmare beskrivning i detta kapitel. De kvarvarande fem kommer nu få en detaljerad genomgång i ordning baserad på strukturtyp, dyrkningslag eller kolgrop.

Dyrkningslag*S2*

Något tvivelaktigt dyrkningslag. Flera tydliga horisonter av lager skapade av vatten på ett eller annat sätt. Översvänningslag från älven, utvaskningslag eller på annat sätt avsatt av vatten. Ett tjockt dyrkningslag vilar på toppen av alla dessa lager men detta stammar främst från modern odling. Centralt i profilen genom alla dessa lager ligger en liten kolrand och över den en möjlig dyrkningshorisont. Detta skulle kunna representera ett svilager när man har preparerat marken för odling och en kort odlingsperiod över den, ca 8 cm tjockt lager. Den bruna siltiga leran över kolet skulle dock kunna innehålla för mycket lera för att vara effektivt att odla i. Detta lager hade en flat botten. Dock ligger också här mycket förmultnat organiskt material så tolkningen av kollagret är något osäker. Det har skett en möjlig odling på platsen men alla avsatta lager omkring den gör det väldigt svårt att se och diskutera några detaljer. Lagret har okända dimensioner. Det är synligt i den östra delen av schaktet. Utifrån observationer och fylkets kommentarer så borde det vara ca 20 m långt med en okänd bredd. Den övre möjliga odlingshorisonten dateras till 1675-1940 e.Kr. och hamnar därmed i nyare tid. Den andra fasen som är mer osäker som regelrätt odling dateras till 1295-1385 e.Kr. medeltid.



Delar av S2 profil. Sett mot norr.

Fotograf: Jakob Johansson

*S4*

Åkerren belägen i kanten på schaktet. Tyvärr kunde ej schaktet vidgas på grund av en modern väg så det var omöjligt att få mer att undersöka än en liten del av strukturens helhet. 4,73x0,54 m av strukturen låg inom schaktet men detta är bara en liten del av hela åkerrenen som förmodligen gått längs hela åkern. Kolfläckar i strukturens fyllmassa kan antyda att man möjligen bränt området för att förbereda det för odling. Strukturen var fylld av en brun sandig silt med lite kol och sten under 3 cm i diameter. Antydning till ett tunt dyrkningslag kan ses ovan strukturen i profilen. Den delen av strukturen vi hade på fältet var linjär i

formen och hade lutande sidor och botten. Kolprovet härifrån är fortsatt aktiv och därmed ej möjlig att datera. Den stammar från nyare tid.



Åkerren vid S4 i profil. Sett mot sydöst.

Fotograf: Jakob Johansson

### S5

Ett dyrkningslag ovan ett lager med spridda kolfläckar. Det kan möjligen röra sig om ett svilager från när man bränt marken för att preparera den inför odling. Odlingslagret var ca 25 cm djupt men delar av detta har säkerligen tillkommit via modern odling. Det hade en flat botten och var synligt genom hela schaktet. Det hade i och med detta en längd på minst 75 m och en osäker bredd. Det bestod av en brun sandig silt med lite kol och mindre sten under 1 cm i diameter. Svilaget i botten av lagret dateras till 380-425 e.Kr och hamnar därmed gott nere i järnåldern vilket antyder att man här odlat under en lång tid.



Delar av S5 profil. Sett mot norr.

Fotograf: Jakob Johansson

*S7*

Dyrkningslager med ett möjligt tillhörande svilager från när marken förbereddes för odling. Dyrkningslagret är ca 20 cm tjockt och består av en mörkbrun sandig silt med lite kol och småsten i sig med en diameter upp mot 2 cm. Lagret går mot toppen samman med dagens dyrkningspår, lagret har därmed en osäker datering, kan vara relativt modert. Lagret är synligt i hela schaktet och har därmed en längd på minst 27,5 meter. Dess bredd är osäker. Ett litet störhål med en diameter på 10 cm och ett djup på 20 cm var synligt i profilen. Det fylldes av en brun sandig silt. Möjligt ett hål till ett stativ för att torka det man odlat. Svilageret dateras till 1435-1450 e.Kr. medeltid.



Delar av S7 profil. Sett mot söder.

Fotograf: Jakob Johansson

### Kolgrop

#### S6

Klar och tydlig kolgrop. På ovanflatan en något rektangulär grop som visade sig vara rund i botten. Den hade yttre mått på 4,4x4,2 meter och inre på 2x1,4 meter. Dess djup låg på 50 cm. Relativt flat vall med en höjd på max 10 cm. Inga spår av hur vaden staplats kunde observeras vid dess utgrävning. Inga spår av åt vilket håll gropen tömts kunde iakttas. Möjligen kan gropen ha återanvänts då det fanns en antydning till en lagskillnad inom kollagret i botten av gropen. Tills största delen har furu använts som virke i gropen. Kolgropen dateras till 1485-1635 e.Kr. medeltid.



Kolgrop, S6, i profil. Sett mot söder.

Fotograf: Jakob Johansson

### 5.5.2 FUNNMATERIALE

Inga fynd gjordes under undersökningen. Kolprover togs in från de fem strukturerna. pollen och mikromorfologiprover togs in från delar av lagrena och strukturerna. Proverna är katalogiserade under C57843. Fotografier är katalogiserade under Cf34416.

### 5.5.3 DATERING

Sex kolprover blev preparerade och sända till vedartsanalys, och sedan sända till datering vid laboratoriet på NTNU. Ett av dessa, KP12 S4, kom tillbaka som aktivt och har därmed ej daterats. Proverna togs i botten av strukturerna och/eller säkrast möjliga kontext.

Prøve	Kontekst	Struktur	Vedart	Ukal.	C14-dat. (1 sigma)	NTNU-nr.
KP3	S7	Dyrkningslag	Betula,	455+/-30	1435-1450 e.Kr.	TRa-3106
KP4	S6	Kolgrop	Pinus	345+/-30	1485-1635 e.Kr.	TRa-3107
KP6	S5	Dyrkningslag	Betula	1670+/-35	380-425 e.Kr.	TRa-3108
KP10	S2	Dyrkningslag	Betula, Salix/populus	150+/-35	1675-1940 e.Kr.	TRa-3109
KP11	S2	Dyrkningslag	Pinus	660+/-30	1295-1385 e.Kr.	TRa-3110
KP12	S4	Dyrkningslag	betula	Aktiv	Nyare tid	TRa-3111

Dessa dateringar placerar oss i järnåldern, medeltiden och nyare tid.

Fylkeskommunen har även de genomfört dateringar på tre av de lager som här undersökts. Dessa gav följande resultat:

- S2, id 138329, 710-750, 760-900 och 920-960 e.Kr.
- S5, id 138325, 410-590 e.Kr.
- S7, id 138333, 450-450, 460-480 och 530-640 e.Kr.

Detta placerar lagrena i folkvandringstid, merovingertid och vikingatid.

Fylkeskommunens datering på dyrkningslagret S5 överensstämmer något med vår datering och placerar detta lagret i järnåldern. Från S2 och S7 har vi å andra sidan fått varierande dateringar från järnåldern och upp i medeltiden. Detta kan påpeka ett långtida användande av marken till dyrkning med flera olika faser. De dateringarna som Fylkeskommunen tog ut kan ha kommit från andra kontexter än de som vi hamnade i. En annan möjlighet är att några av dessa prover har blivit kontaminerade och därmed ger en felaktig datering av lagrena. Det har varit mycket aktivitet här i området och inte bara mänsklig påverkan. Området har påverkats av naturliga fenomen som översvämningar och liknande som kan ha förhindrat en effektiv datering och blandat om lagrena. I vilket fall som helst så borde det med säkerhet kvarstå att det är lager och dyrkning av arkeologiskt intresse som här försigått då alla dateringar hamnat i förhistorisk tid och medeltiden.

#### 5.5.4 ANALYSERESULTATER

Sex stycken kolprover togs i fält. Dessa preparerades och sändes till vedartsanalys och datering (se bilagor).

Tre mikromorfologiprover togs i fält. Dessa var följande: MP1 (S7), MP7 (S2) och MP8 (S2). Dessa magasinerades.

Tre pollenprov togs i fält. Dessa var följande: PP2 (S7), PP5 (S5) och PP9 (S2). Dessa magasinerades.

Undersökningen av de kontexter som här var berörda lede oss till slutsatsen att det ej var behov för vidare prover och analyser. Detta då det råder så stor osäkerhet om kontexterna. Båda vad det gäller deras integritet då de blivit kraftigt påverkade av naturliga fenomen samt då det råder en viss mån av osäkerhet angående vad det är de representerar och speciellt dateringen på denna aktivitet.

### 5.6 VURDERING AV UTGRAVNINGSRISULTATENE, TOLKNING OG DISKUSJON.

#### Dyrkningslager

Kulturlag inom arkeologin består av ett skickt av mörk, kolblandad jord som kan innehålla avfall från bosättningar. Dessa lag kan vara stora i utsträckning och är svåra att definiera och datera om man inte gör fynd. Flera undersökningar och analyser av kulturlag har visat att de i vissa fall består av gammal åkerjord. Detta verkar vara fallet på denna undersökning. Sådana kulturminnen kallas också för fossila odlingsspår.

Överlag är dock fortfarande kunskapen om diverse odlingsspår bristande. Dessa spår efter odling kan i dag framstå på flera olika sätt. Bland annat röjningsrösen, åkerterasser eller bevarad åkerjord. Man har sedan 1960- och 1970-talen registrerat flera större och mindre fält med röjningsrösen och andra dyrkningsspår på Østlandet, särskilt i Hedmark och Oppland, men också knutna till moränområdena i Østfold, Vestfold och Akershus. Av de fåtal arkeologiska undersökningarna av röjningsrösefält man har genomfört i Oppland är undersökningarna i Øverbymarka och Bækkimellommarka i Vardal, Gjøvik kommune, de viktigaste (Holm 1995). I förbindelse med rv 33 i Søndre Land och Bråstad i Gjøvik har man också gjort undersökningar.

Gällande gamla åkerlag har flera påvisats i Oppland både vid registreringar och undersökningar som genomförts 2006, 2007 och 2008. De flesta undersökningarna var i Hadeland och Toten. Dessa gamla åkerlag ser man gärna i försänkningar och i fickor i terrängen. Sådana platser är uppmärksammade på flera platser i Oppland under de senaste åren.

Dessa gamla odlingslag är alltså vanligen funna i fickor i terrängen där de legat skyddade från modernt jordbruk och liknande faktorer som tär på dem. Detta stämmer dock ej överens med våra fyra möjliga odlingslag som båda ligger i mitten av jordprofilen utan synliga nedsänkningar. Dock så har detta området,

stundtals, ett relativt tjockt lager av matjord. Detta har hjälpt till att skydda våra lag mot plogen då den inte nått ner genom matjorden. De lager som dokumenterats via denna undersökning har dock lite olika karaktäristik och otydliga element. Detta har då både kunnat påverka dateringar samt vad de egentligen representerar. Inga vidare analyser har genomförts från denna undersökning då det anses vara för osäkert vad det egentligen är analysen speglar och representerar. Av våra dyrkningslag har dock de flesta daterats till medeltid medan ett, S5, hamnat nere i järnåldern och detta är en trolig datering på en dyrkningshorisont. Vår järnåldersdatering stämmer bra överens med fylkets datering av samma lager. Gällande fylkets andra dateringar så hamnar även de i olika faser av järnåldern. Här skiljer sig våra dateringar åt, något som skulle kunna påpeka flera olika faser eller ett långt bruk av platsen gällande odling. Vad som odlats under tiden och vilket slag av bruk det är som diskuteras är dock något okänt. Då vi uppmärksammat flera möjliga svilager under kollagrena är det dock högst troligt att det i alla fall delvis rör sig om svedjebruk på platsen. Man har bränt av marken för att klargöra den inför odling och ge marken näring. Det är främst dateringar som berättar något om odlingen som har skett här och det är att påpeka olika möjliga faser av odling och även visa till att marken här har utnyttjats av människan under en lång tid. Det kan då anses som viktigt att få ut flera dateringar från olika nivåer för att få med sig hela spektrat av aktivitet som här kan försigått. Korrekta dateringar av lager kan också hjälpa en att, via arkeologiska och historiska källor, se vad som utgör normen i trakten i förhållande till bruksmetod och vad som dyrkats.

Den dyrkade marken är bara i liten grad satt i sammanhang med övriga spår efter gårdsdrift (Pedersen 1990) och det finns få exempel på försök att beräkna åkerns areal innanför en gårdsenhet (Hagen 1953, 1985).

### Kolgropar

Målet med kolgropar är som namnet antyder att producera kol som sedan ska användas i produktion eller som värmekälla under vintern (Bloch-Nakkerud 1987). De brukar ofta ligga nära de produktionsanläggningarna de hjälper driva, så som järnframställningsanläggningar eller smedjor.

Kolgroparna stammar vanligast från tiden mellan 1100 och 1400 e.Kr. och de brukar kopplas samman med de schaktungnar som används till järnframställning under denna tiden. Viktigt för denna produktion av järn är järnmalm och rikligt med skog för att driva ugnarna. Det är därför man finner även kolgropar i trakter med dessa egenskaper, så som i övre skogsbygder och lägre fjällstråk. Finner man kolgropar i närheten av bebyggelse brukar de kopplas samman med smedjor som också kräver mycket kol. Kolgropar kopplade till smedjor kan dock även dem ligga i utmark men då främst i anknytning till färdvägar i trakten. Det är dock frånvaron av kopplingar till järnutvinningsanläggningar som definierar en grop som smideskolgrop (Narmo 1997).

Kolgroparna kopplade till järnutvinning kan ofta finnas i bestämda mönster i förhållande till själva anläggningarna. I Hedmark ligger de som en punktsvärm omkring anläggningarna medan de i Oppland brukar vara mer integrerade i



själva anläggningen (Larsen: 1991; Narmo: 1996; Risbøl: 1999; Rundberget: 2007).

Kolgröpar är strukturer som varierar väldigt mycket från region till region och är därför bra på att påskina regionala skillnader. Storlek och form kan variera något väldigt beroende på var man är i landet. På östsidan av Mjøsa, söder om Koppang, är gröparna till största delen kvadratiska eller rektangulära (Narmo 1997). Detta bevisas också av senare grävningar från exempelvis Gråfjellprojektet. Även här är de mesta gröparna kvadratiska men någon rektangulär förekommer (Rundberget 2007). Väster om Mjøsa är gröparna snarare cirkulära eller ovala. (Larsen 1991). Dock så har utgrävningar i Valdres under 2004 och 2005 visat att det finns kvadratiska gröpar på Beitostølen och rektangulära vid Tyinkryset mot Fillefjell i Vang.

Det finns även flera exempel på att det inte bara existerar runda gröpar på västsidan av Mjøsa även om det är den vanligaste formen. Bland annat i Hovden, Nore, Uvdal, Hol och Sigdal har man funnit kvadratiska gröpar ibland de runda. Formen gröpen har hänger troligen samman med hur milan är uppbyggd. Detta skulle kunna visa på båda lokala traditioner och/eller tidsskillnader i gröparnas bruksperioder. Det ser ut att vara en större variation i form och storlek i gröpar knutna till smide än på gröpar knutna till järnframställning.



Botten på kolgrop, S6, i plan. Sett mot norr.

Fotograf: Jakob Johansson

Gällande vår kolgrop så passar den bra in i de kriterier som nämns här ovan. Vidare har den eldats med furu. Gällande kolgroppen denna undersökning behandlar rör det sig nog främst om kol till en smedja eller liknande då inget slagg blivit funnet i dess närhet som är ett krav för ett järnvinneanlägg. Angående hur veden i gröpen har staplats så har det bestämts av formen på gröpen i sig. kolgroppen daterades till medeltiden, från 1485 till 1635 e.Kr.

## 6. KONKLUSJON

Vid undersøkningen i Flå og Nes kommune i Buskerud så dokumenterades fem strukturer, en avskrevs og en återfanns ej. Strukturen som avskrevs var ett röjningsröse som visade sig vara en naturlig markformation utan arkeologiskt intresse och även den som ej återfanns var ett röjningsröse. Det som försakade detta var förmodligen en kombination av felaktiga koordinater och arbete i gränsen på säkringszonen.

Återstod gjorde fyra stycken dyrkningslag och en kolgrop. Dyrkningslagrena var av blandad karaktär. Dock gav inget av dem ett intryck av att vara en säker kontext. De hade alla påverkats av många olika faktorer som kunde förhindra att få båda en säker datering eller vidare analys men också med 100% säkerhet intyga att det verkligen är förhistoriska dyrkningslager det rör sig om. Det skulle även kunna röra sig om botten på moderna dyrkningslager. Företeelser som påverkat lagrena var bland annat stora mängder vattenavsatta lager, riklig utvasking följer också med stora mängder vatten samt förmultnat organiskt material som låg lagvis genom profilerna. De enda analyserna som nu genomfördes var vedart och C14. Detta då osäkerheten angående vad det verkligen var som analyserades ansågs vara för stor för vidare tester. De fyra lagrena daterades dock främst till medeltid men också en nere i järnålder och ett lager som innehade aktivt kol. I jämförelse med de dateringar som genomförde av fylkeskommunen så skiljer detta sig lite. Vårt järnålderslager stämmer med fylkets medan de har järnåldersdateringar på de lager vi placerat i medeltiden. Något som skulle kunna påpeka flera faser av odling eller en långtida bruk av platsen. Vad som odlats och vilken typ av odling det rörde sig om är okänt.

Angående kolgropen så var den klar och tydlig. Den var rund i formen som tillhör vanligheten på denna sida av Mjøsa och man använde furu för att framställa kol i den. Då inga spår av slagg finns i närheten så är den troligen ej knuten till ett järnvinneanlägg utan snarare en smedja. Vi såg under denna undersökningen inga spår av åt vilket håll gropen tömts. Gropen daterades från 1485 till 1635 e.Kr. Vilket placerar oss i medeltid. Ordinär tid för bruket av kolgropar.

## 7. LITTERATUR

Bloch-Nakkerud, Tom 1987: *Kullgropen i jernvinna øverst i Setesdal*. Varia 15. Oslo.

Gustafson, L. 2010. *Prosjektplan. Arkeologisk undersøkelse av dyrkningsspor (id 138307, 138308, 138325, 138327, 138329, 138333) og kullgrop (id 138313). Rv7, Flå-Kjerringvika. Flå og Nes kommuner, Buskerud*. KHMs arkiv. Oslo.

Hagen, A. 1953: *Studier i jernalderens gårdssamfunn*. Universitetets Oldsaksamlings Skrifter. Bind IV. Oslo.

Hagen, A. 1985: Om ard, kornavl og bosetningsutvikling. *Viking* 48. s. 44-69. Norsk arkeologisk selskap. Oslo.

Holm, I. 1995: *Trekk av Vardals agrare historie*. Varia 31. Universitetets Oldsaksamling. Oslo.

Larsen, J. H. 1991: *Jernvinna ved Dokkfloyvatn. De arkeologiske undersøkelsene 1986-1989*. Varia 23, Universitetets Oldsaksamling. Oslo.

Narmo, L. E. 1996: *Jernvinna i Valdres og Gausdal – Et fragment av middelalderens økonomi*. Varia 38. Universitetets Oldsaksamling. Oslo.

Narmo, L. E. 1997: *Jernvinne, Smie og kullproduksjon i Østerdalen. Arkeologiske undersøkelser på rødsmoen i Åmot 1994-1996*. Varia 43. Universitetets Oldskasamling. Oslo.

Pedersen, E. A. 1990: Rydningsrøysfelt og gravminner – spor av eldre bosetningsstruktur på Østlandet. *Viking* 53. s. 50-66. Norsk arkeologisk selskap. Oslo.

Pedersen, E. A. 2008. *Rapport om undersøkelse av åker på Garnås, Nes kommune, Buskerud*. Buskerud fylkeskommune Drammen.

Risbøl, O. 1999: *Fornyelse av reguleringskonsesjon for Møsvatn, Vinje og Tinn. Konsekvenser for automatisk fredete kulturminner*. NIKU Oppdragsmelding 87. Oslo.

Rundberget, B (red). 2007: *Jernvinna i Gråfjellområdet*. Gråfjellprosjektet bind I. Varia 63. Kulturhistorisk museum, fornminneseksjonen. Oslo.

## 8. VEDLEGG

### 8.1. STRUKTURLISTE

Snr	Struktur	Form	Sider	Bunn	Dybde	Lengde	Bredde	Fyll	Farge
S1	Avskrevet								
S2	Dyrkningslag	Okänd	Okänd	Flat	80	2000		Siltig lera	Brun
S3	Avskrevet								
S4	Dyrkningslag	Linjär	Skrå	Skrå	14	473	54	Sandig silt	Brun
S5	Dyrkningslag	Okänd	Okänd	Flat	46	7500		Sandig silt	Brun
S6	Kolgrøp	Rund	Skrå	Flat	0	440	420	Kull	Svart
S7	Dyrkningslag	Okänd	Okänd	Flat	58	2750		Sandig silt	Mörkbrun

### 8.2. FUNN OG PRØVER

Snr	StrukturID	C-nr	Kontekst	Pnr	Typ	Gram	Materiale	Datering
S7	138333	C57843	Dyrkningslag	MP1	Mikro			
S7	138333	C57843	Dyrkningslag	PP2	Pollen			
S7	138333	C57843	Dyrkningslag	KP3	Kol	0,5	Betula	1435-1450 e.Kr.
S6	138313	C57843	Kullgrøp	KP4	Kol	16,7	Pinus	1485-1635 e.Kr.
S5	137325	C57843	Dyrkningslag	PP5	Pollen			
S5	138325	C57843	Dyrkningslag	KP6	Kol	3,9	Betula	380-425 e.Kr.
S2	138329	C57843	Dyrkningslag	MP7	Mikro			
S2	138329	C57843	Dyrkningslag	MP8	Mikro			
S2	138329	C57843	Dyrkningslag	PP9	Pollen			
S2	138329	C57843	Dyrkningslag	Kp10	Kol	0,2	Betula, salix/populus	1675-1940 e.Kr.
S2	138329	C57843	Dyrkningslag	KP11	Kol	4,2	Pinus	1295-1385 e.Kr.
S4	138327	C57843	Dyrkningslag	KP12	Kol	0,9	Betula	Aktiv, ej daterad. Nyare tid.

#### Tillväxttext C57843/1-12

**Dyrkningsspor** og **kullgrøp** fra SEVRE (101/4), RAUK (101/2), NES K., og GISLERUD (17/2), STAVN (18/19), FLÅ K., BUSKERUD.

I forbindelse med at Rv 7 skulle bygges ut registrerte Buskerud fylkeskommune i trakten fra 2. august til 3. september 2010. De registrerte da et stort område langs veistrekningen og fant stora mengder kulturminner som tufter, dyrkningslag och andra dyrkningsspor. Det var sju områder som kom i konflikt med utbyggingen og disse besto av to rydningsrøyser, fire dyrkningslag og en

kullgrop. De to rydningsrøysene ble avskrevet etter nærmere undersøkelse. De ble dratt sjakter gjennom de fire områdene som inneholdt dyrkningslag og deres profiler ble dokumentert og de ble tatt rekkelig med prøver. Kullgropen ble tegnet i plan og siden snittet med maskin innen dens profil ble dokumentert og prøver ble tatt ut (Johansson 2011). Vedartsbestemmelsene ble utført av Helge I. Høeg og dateringen ved NTNU, DF-4441 (i Johansson 2011).

#### **Mikroprøver:**

- 1) Fra dyrkningslag S7.
- 2) Fra dyrkningslag S2.
- 3) Fra dyrkningslag S2.

#### **Pollenprøver:**

- 4) Fra dyrkningslag S7.
- 5) Fra dyrkningslag S5.
- 6) Fra dyrkningslag S2.

#### **Kullprøver:**

- 7) Fra dyrkningslag S7. *Vekt:* 0,5g. Vedartsbestemt til betula. Prøven er radiologisk datert på betula til 455+/-30 BP, 1435-1450 CalAD (TRa-3106).
- 8) Fra kullgrop S6. *Vekt:* 16,7g. Vedartsbestemt til pinus. Prøven er radiologisk datert på pinus til 345+/-30 BP, 1485-1635 CalAD (TRa-3107).
- 9) Fra dyrkningslag S5. *Vekt:* 3,9g. Vedartsbestemt til betula. Prøven er radiologisk datert på betula til 1670+/-35 BP, 380-425 CalAD (TRa-3108).
- 10) Fra dyrkningslag S2. *Vekt:* 0,2g. Vedartsbestemt til betula og salix/populus. Prøven er radiologisk datert på betula og salix/populus til 150+/-35 BP, 1675-1940 CalAD (TRa-3109).
- 11) Fra dyrkningslag S2. *Vekt:* 4,2g. Vedartsbestemt til pinus. Prøven er radiologisk datert på pinus til 660+/-30 BP, 1295-1385 CalAD (TRa-3110).
- 12) Fra dyrkningslag S4. *Vekt:* 0,9g. Vedartsbestemt til betula. Prøven er aktiv (TRa-3111).

*Orienteringsoppgave:* Fem strukturer ble gravd ut langs Rv7 mellom Flå og Nesbyen. Opprinnelig var det sju strukturer som skulle undersøkes fordelt på sju id nummer: 138307, 138308, 138325, 138327, 138329, 138333 og 138313. To av disse, rydningsrøysene, 138307 og 138308, ble imidlertid avskrevet som arkeologisk uinteressante. Av de gjenværende var id 138313 en kullgrop som befant seg inne i en skog lite øst for ei vei. De andre fire strukturene besto av dyrkningslag som alla lå på åkre like ved Rv7. Alle strukturene lå i flat mark med relativ nærhet till elven som renner gjennom trakten.

*Kartreferanse/-KOORDINATER: Projeksjon:* EU89-UTM; Sone 33, N: 6716657,70, Ø: 184247,54.

*LokalitetsID:* 138307/138308/138313/138325/138327/138329/138333.

#### *Litteratur:*

Johansson, J. 2011, *Rapport från arkeologisk undersökning. Dyrkningspår. Gislerud 17/2, Stavn 18/19, Rauk 101/2, Sevre 101/4. Flå, Nes. Buskerud.* KHM's arkiv. Oslo

Schenck, T. 2010, *Kulturhistorisk Registrering. Flå og Nes kommuner. Rv7 - Flå - Kjerringvik*. Buskerud Fylkeskommune. Drammen

### 8.3. TEGNINGER

Teckningarna följer längst bak i rapporten.

1. S2, S4, S5.
2. S6, S7.

### 8.4. FOTOLISTE.

Filmnr	Dato	Filnavn	Fotoark_Id	Motivbeskrivelse	Retning
Cf34416	10.05.11	Cf34416_01.JPG	400167	Röse 138308, översikt.	NNV
Cf34416	10.05.11	Cf34416_02.JPG	400168	Röse 138308, översikt.	S
Cf34416	10.05.11	Cf34416_03.JPG	400169	Röse 138308, översikt.	SØ
Cf34416	10.05.11	Cf34416_04.JPG	400170	Röse 138308, väggkanten vid röset.	N
Cf34416	10.05.11	Cf34416_05.JPG	400171	Röse 138308, flodbanken vid röset.	NV
Cf34416	10.05.11	Cf34416_06.JPG	400172	Röse 138308, flodbanken vid röset.	S
Cf34416	10.05.11	Cf34416_07.JPG	400173	Röse 138308, flodbanken vid röset.	Ø
Cf34416	10.05.11	Cf34416_08.JPG	400174	Röse 138308, flodbanken vid röset.	N
Cf34416	10.05.11	Cf34416_09.JPG	400175	Schakt A5, under utgrävning.	V
Cf34416	10.05.11	Cf34416_10.JPG	400176	Schakt A5, under utgrävning.	Ø
Cf34416	10.05.11	Cf34416_11.JPG	400177	Schakt A5, efter utgrävning.	V
Cf34416	10.05.11	Cf34416_12.JPG	400178	Schakt A5, efter utgrävning.	V
Cf34416	10.05.11	Cf34416_13.JPG	400179	Schakt A5, lager i profil.	N
Cf34416	10.05.11	Cf34416_14.JPG	400180	Schakt A5, lager i profil.	N
Cf34416	10.05.11	Cf34416_15.JPG	400181	Röse 138308. Avskrivet område.	V
Cf34416	10.05.11	Cf34416_16.JPG	400182	Röse 138308. Avskrivet område.	V
Cf34416	10.05.11	Cf34416_17.JPG	400183	Röse 138308. Avskrivet område.	N
Cf34416	10.05.11	Cf34416_18.JPG	400184	Röse 138308. Avskrivet område.	N
Cf34416	10.05.11	Cf34416_19.JPG	400185	Röse 138308. Avskrivet område.	Ø
Cf34416	10.05.11	Cf34416_20.JPG	400186	Röse 138308. Avskrivet område.	S
Cf34416	10.05.11	Cf34416_21.JPG	400187	Röse 138308. Avskrivet område.	V
Cf34416	10.05.11	Cf34416_22.JPG	400188	Schakt A3, före utgrävning.	NV
Cf34416	10.05.11	Cf34416_23.JPG	400189	Schakt A3, före utgrävning.	SØ
Cf34416	10.05.11	Cf34416_24.JPG	400190	Schakt A3, profil, dyrkningslag.	NØ
Cf34416	10.05.11	Cf34416_25.JPG	400191	Schakt A3, profil, dyrkningslag.	NØ
Cf34416	10.05.11	Cf34416_26.JPG	400192	Schakt A1, före utgrävning.	SØ
Cf34416	10.05.11	Cf34416_27.JPG	400193	Schakt A1, före utgrävning.	NV
Cf34416	10.05.11	Cf34416_28.JPG	400194	Schakt A1, efter utgrävning. Delvis på dyrkninglager.	NV
Cf34416	10.05.11	Cf34416_29.JPG	400195	Schakt A1, efter utgrävning. Delvis på dyrkninglager.	NV
Cf34416	10.05.11	Cf34416_30.JPG	400196	Schakt A1, profil, dyrkninglager.	NØ
Cf34416	10.05.11	Cf34416_31.JPG	400197	Kolgrop, 138313. plan.	S
Cf34416	10.05.11	Cf34416_32.JPG	400198	Kolgrop, 138313. plan.	Ø
Cf34416	10.05.11	Cf34416_33.JPG	400199	Kolgrop, 138313. plan.	V
Cf34416	10.05.11	Cf34416_34.JPG	400200	Kolgrop, 138313. plan.	N
Cf34416	11.05.11	Cf34416_35.JPG	400201	Kolgrop under utgrävning. Rund grop.	N
Cf34416	11.05.11	Cf34416_36.JPG	400202	Kolgrop under utgrävning. Rund grop.	S
Cf34416	11.05.11	Cf34416_37.JPG	400203	Kolgrop efter grävning. Profil.	S
Cf34416	11.05.11	Cf34416_38.JPG	400204	Kolgrop efter grävning. Profil.	S
Cf34416	11.05.11	Cf34416_39.JPG	400205	Schakt K1, före utgrävning.	NV

Filmnr	Dato	Filnavn	Fotoark_Id	Motivbeskrivelse	Retning
Cf34416	11.05.11	Cf34416_40.JPG	400206	Schakt K1, mitten av fältet.	V
Cf34416	11.05.11	Cf34416_41.JPG	400207	Schakt K1, mitten av fältet, profil.	S
Cf34416	11.05.11	Cf34416_42.JPG	400208	Østra delen av Schakt K1, 138333, nordvänd profil.	S
Cf34416	11.05.11	Cf34416_43.JPG	400209	Østra delen av Schakt K1, 138333, nordvänd profil.	S
Cf34416	11.05.11	Cf34416_44.JPG	400210	Østra delen av Schakt K1, 138333, nordvänd profil.	S
Cf34416	11.05.11	Cf34416_45.JPG	400211	Kolgröp 138313, kollager. Nordvänd profil.	S
Cf34416	11.05.11	Cf34416_46.JPG	400212	Kolgröp 138313, Nordvänd profil.	S
Cf34416	11.05.11	Cf34416_47.JPG	400213	Dyrkningslager 138325. Sydvänd profil.	N
Cf34416	12.05.11	Cf34416_48.JPG	400214	Schakt A5, dyrkningslag 138329. Sydvänd profil.	N
Cf34416	12.05.11	Cf34416_49.JPG	400215	Schakt A5, dyrkningslag 138329. Sydvänd profil.	N
Cf34416	12.05.11	Cf34416_50.JPG	400216	Schakt A5, dyrkningslag 138329. Sydvänd profil.	N
Cf34416	12.05.11	Cf34416_51.JPG	400217	Översiktbild. 138327.	NV
Cf34416	12.05.11	Cf34416_52.JPG	400218	Översiktbild. 138327.	Ø
Cf34416	12.05.11	Cf34416_53.JPG	400219	138327, åkerren, dyrkningslag, plan.	NØ
Cf34416	12.05.11	Cf34416_54.JPG	400220	138327, åkerren, dyrkningslag, plan. Nordvästra delen.	NØ
Cf34416	12.05.11	Cf34416_55.JPG	400221	Översiktbild. 138327.	S
Cf34416	12.05.11	Cf34416_56.JPG	400222	138327, Nordvästvänd profil genom åkerren.	SØ
Cf34416	12.05.11	Cf34416_57.JPG	400223	138327, Nordvästvänd profil genom åkerren.	SØ

## 8.5. ANALYSER

Analyserna följer längst bak i rapporten.

1. Vedartsanalys.
2. C14-analys.

## 8.6. KART

Kartorna följer längst bak i rapporten.

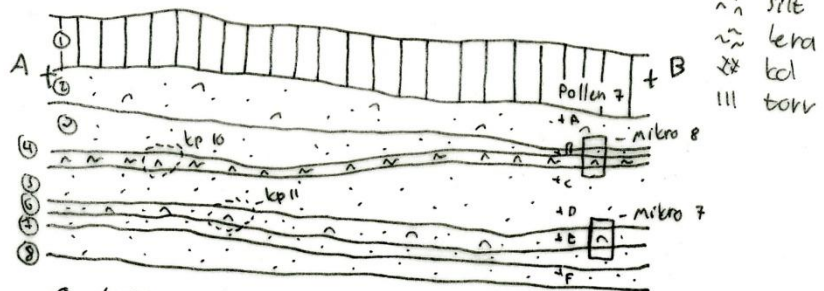
1. Översiktskarta, alla strukturer.
2. S1, id 138308, S2, id 138329 och S3, id 138307.
3. S4, id 138327 och S5, id 138325.
4. S6, id 138313.
5. S7, id 138333.
6. Översiktskarta, Norge.

## 8.7. ARKIVERT ORIGINALDOKUMENTASJON

- Dagbok
- Fotoböcker
- Strukturscheman
- Strukturlistor
- Provlistor
- Teckningar

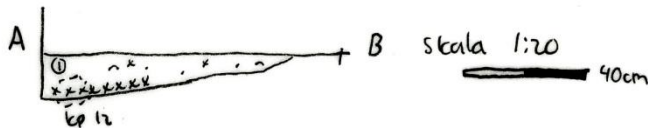
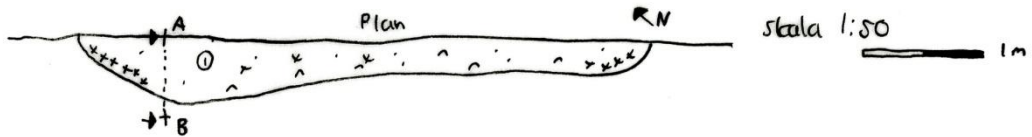
Teckning 1

S2 Sevre 101/4 Nes Buskerud  
 skala 1:20 



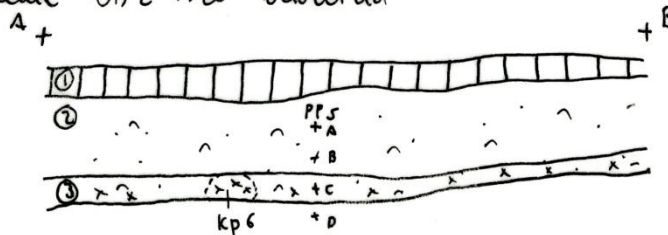
- ① torv
- ② Dyrkningslag, troligen modernt. Matjord. Mellanbrun sandig silt
- ③ Gul sand. Mycket grus och sten (<3 cm Ø).
- ④ Möjlig liten dyrkningshorisont. Mellanbrun siltig lera.
- ⑤ Gul sand, grövre partiklar mot botten.
- ⑥ Lager blandat av kd, lussand och brun-silt. Mycket förmultnat organiskt material.
- ⑦ Lussgrå sand. Mycket grus och sten (<1cm Ø).
- ⑧ gul/lussgrå sand.

S4 Raulk 101/2 Nes Buskerud



- ① Brun sandig silt. lite kd, speciellt längs kanten. lite sten (<3 cm Ø).

S5 Raulk 101/2 Nes Buskerud



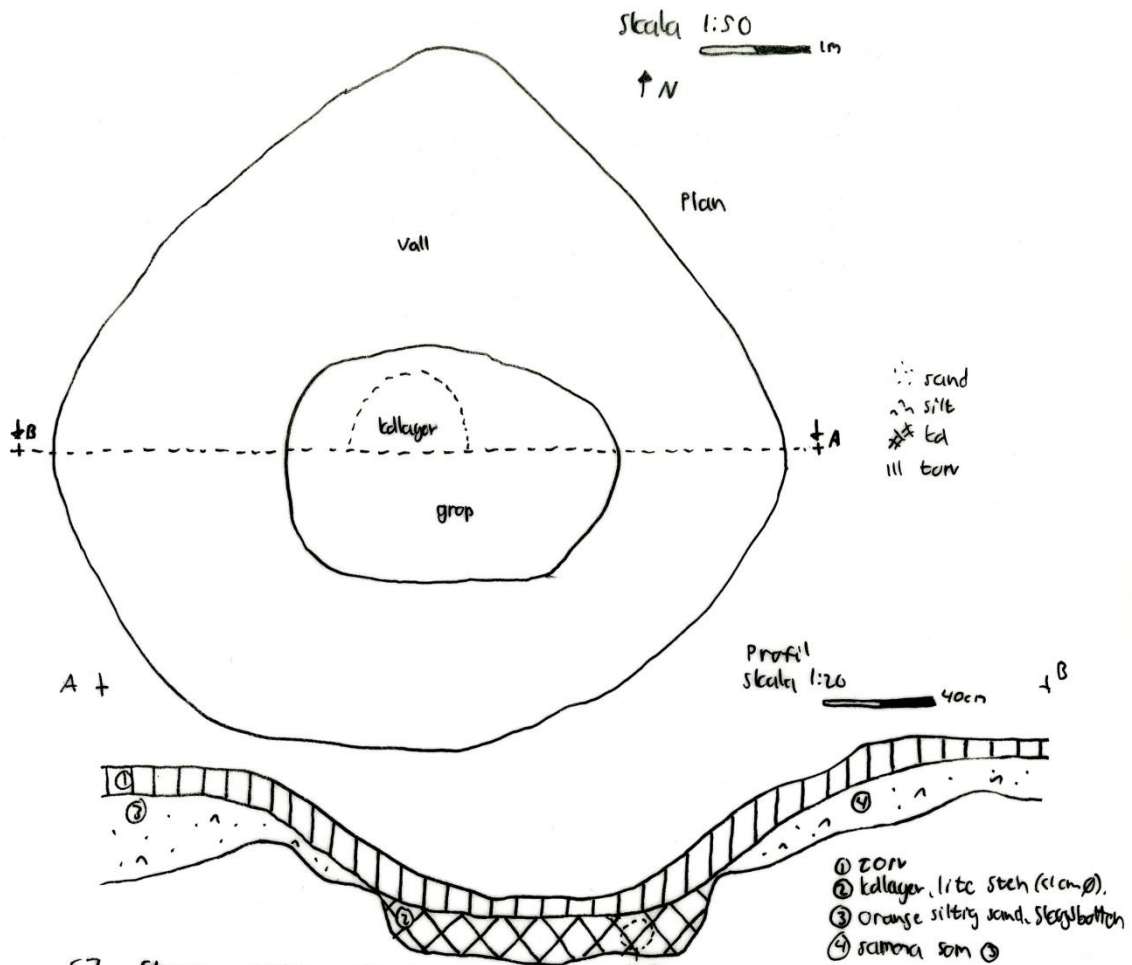
- ① torv
- ② Brun sandig silt. lite kd, sten (<1cm Ø), dyrkningslag
- ③ kd-blandat sandig silt lager. sv-lager? lite sten (<10cm Ø).

Teckning 1. S2, S4, S5.

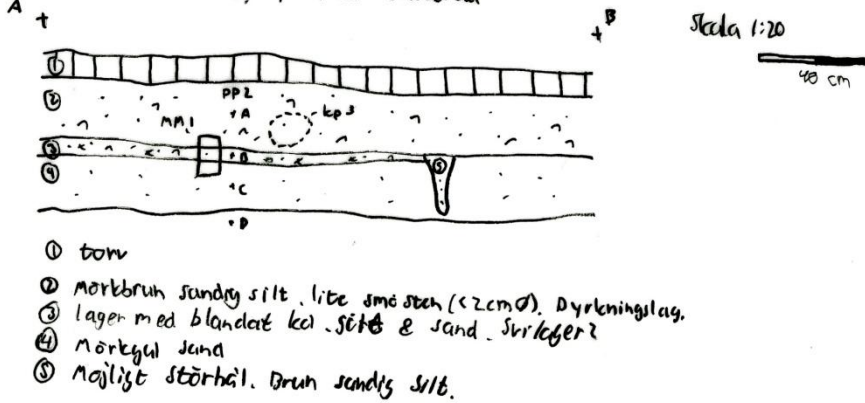


Teckning 2

S6 Gisleherud 17/2 Flå Buskerud



S7 stavn 18/19 Flå Buskerud



Teckning 2. S6, S7.

FellesID	Saksnr	Prosjektnr	SaksnrKHM	Cnr
138307, 138308, 138325, 138327, 138329, 138333, 138313	2010/12566	220118	2010/12566	C57843

Fylke	Kommune	Gaardsnavn	Bnr	Gnr
Buskerud	Flå, Nes	Gislerud, Stavn, Rauk, Sevre	2, 19, 2, 4	17, 18, 101, 101

SnrID	Kontekst	Provenr	Gram	Betula_bjork	Pinus_furu	Salix_populus_selje_vier_osp
138333	Dyrkningslag	KP3	0,5	2	28	
138313	Kullgrop	KP4	16,7		40	
138325	Dyrkningslag	KP6	3,9	1	39	
138329	Dyrkningslag	Kp10	0,2	1	12	6
138329	Dyrkningslag	KP11	4,2		40	
138327	Dyrkningslag	KP12	0,9	4	36	

Analys 1. Vedartsanalys.



## LABORATORIET FOR RADIOLGISK DATERING

Adr.: NTNU – Gløshaugen, Sem Sælandsv. 5, 7491 Trondheim  
Telefon 73593310 Telefax 73593383

### DATERINGSRAPPORT

Oppdragsgiver:

Gjørstad, Håkon  
KHM, Fornminneseksjonen  
Postboks 6762 St. Olavs plass, 0130 Oslo

DF-4441

Lab. ref.	Oppdragsgivers ref.	Materiale	Dateret del	<sup>14</sup> C alder for nåtid	Kalibrert alder	δ <sup>13</sup> C ‰
TRa-3106	KP3, 138333 Stavn Flå, Buskerud	Trekull Bjørk		455 ± 30	AD1435-1450	-25.5
TRa-3107	KP4, 138313 Gisleterud Flå, Buskerud	Trekull Furu		345 ± 30	AD1485-1635	-25.9
TRa-3108	KP6, 138325 Rauk Nes, Buskerud	Trekull Bjørk		1670 ± 35	AD380-425	-24.7
TRa-3109	KP10, 138329 Sevre Nes, Buskerud	Trekull Bjørk, selje, vier/osp		150 ± 35	AD1675-1940	-25.4
TRa-3110	KP11, 138329 Sevre Nes, Buskerud	Trekull Furu		660 ± 30	AD1295-1385	-27.0
TRa-3111	KP12, 138327 Rauk Nes, Buskerud	Trekull Bjørk		aktiv	-	-26.1*

Dato: 04 NOV 2011

Laboratoriet for Radiologisk Datering

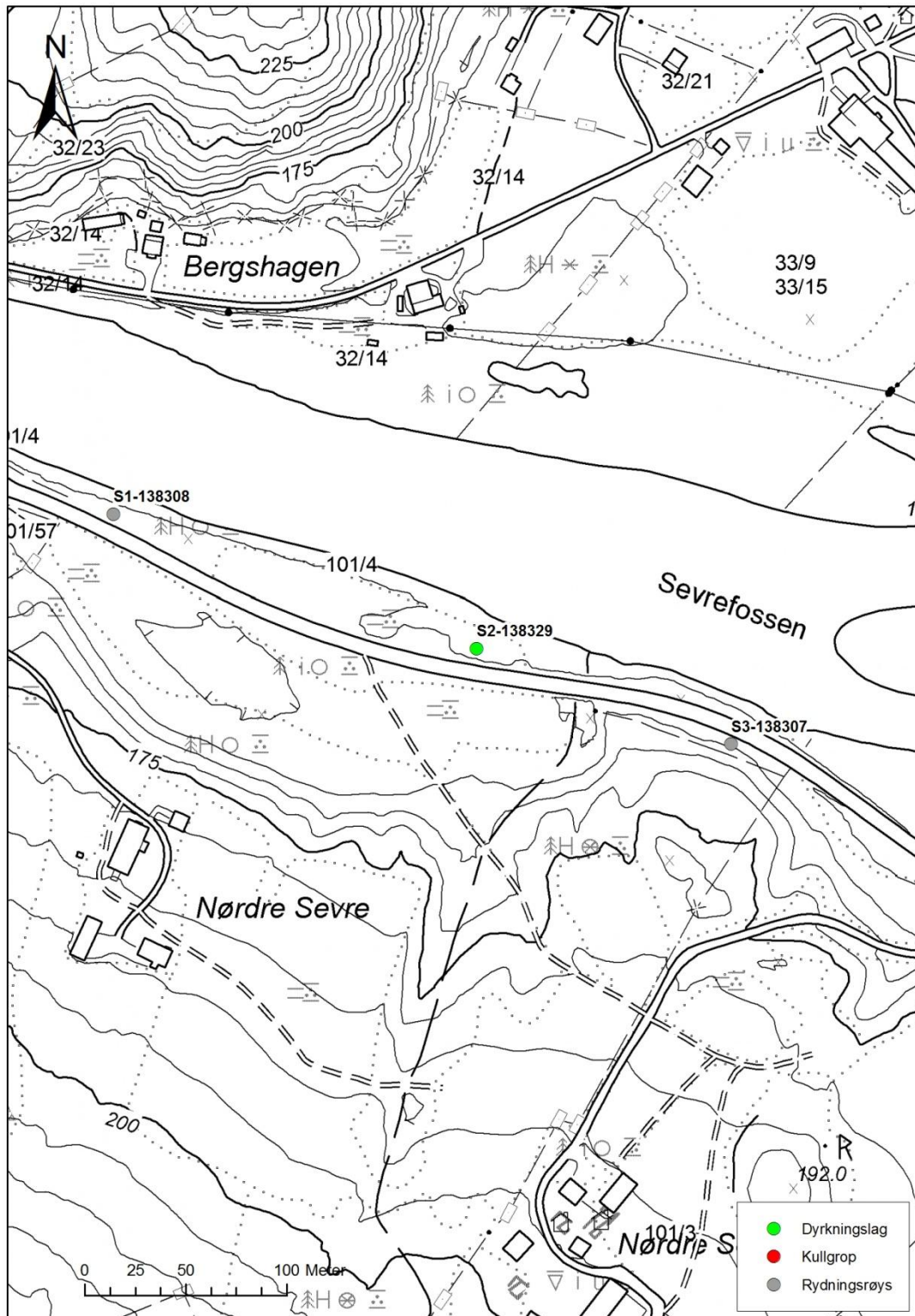
Helene Svarva

Einar Vernes

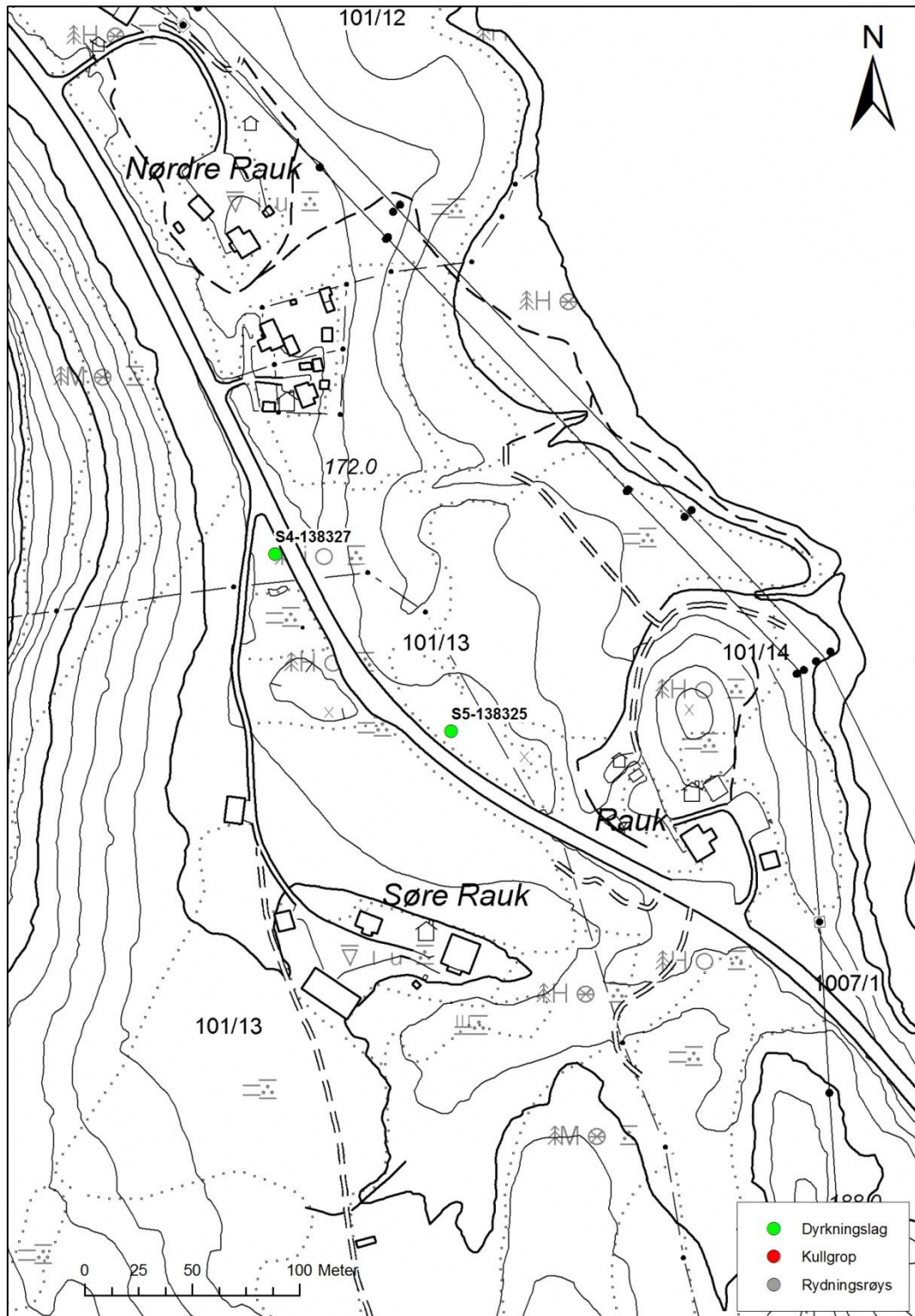
Analys 2. C14-analys.



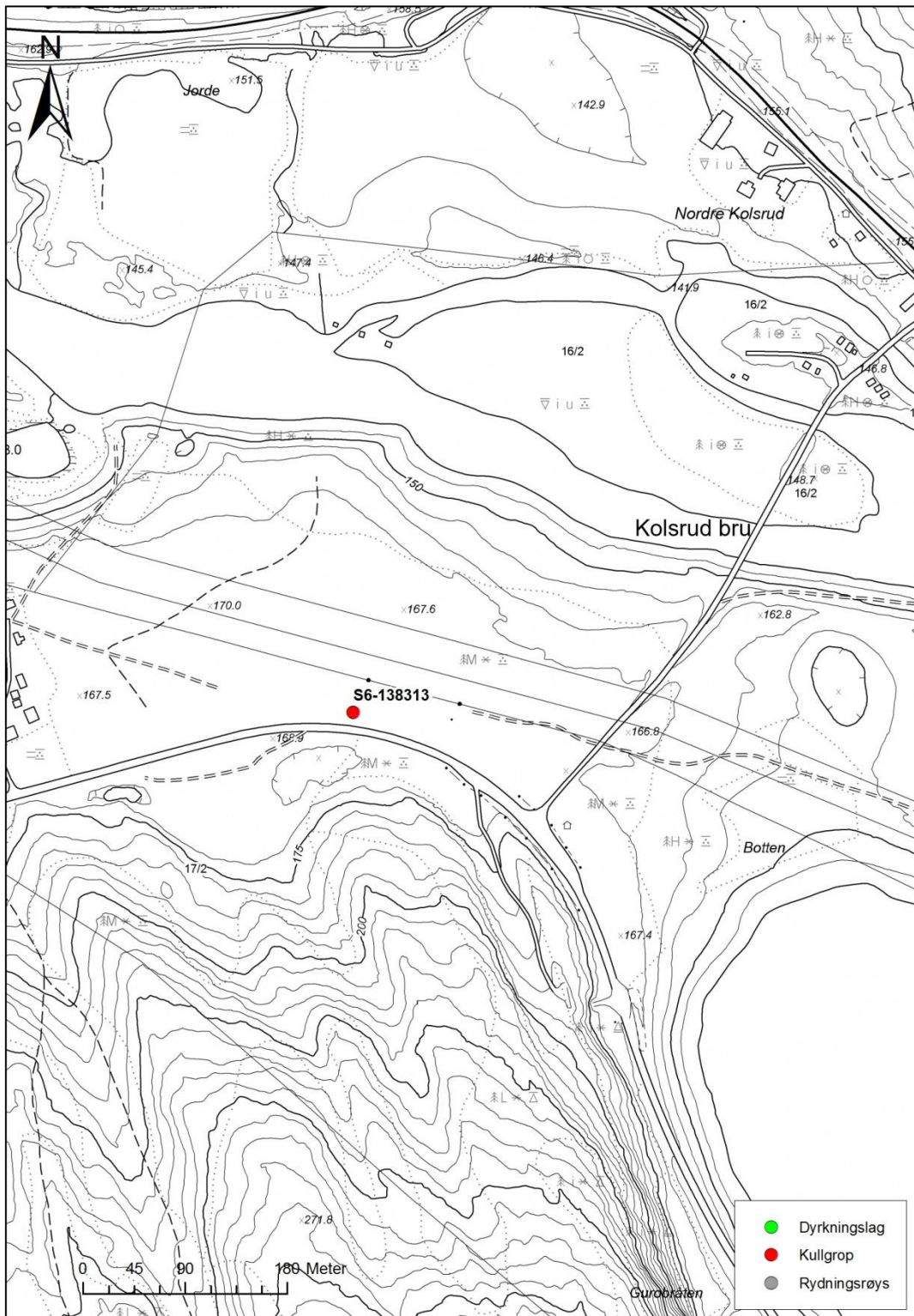
Karta 1. Översiktskarta, alla strukturer.



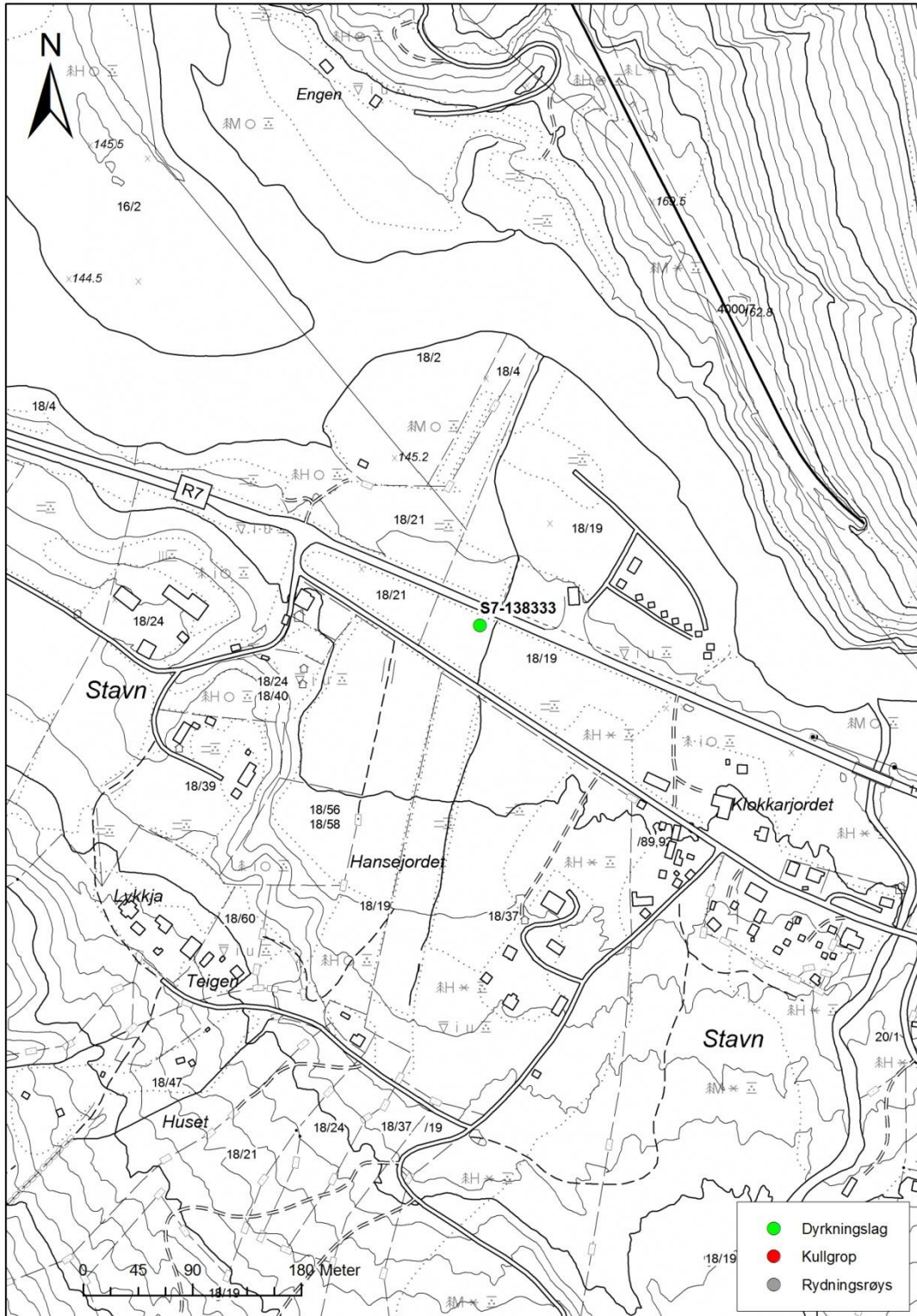
Karta 2. S1, id 138308, S2, id 138329 och S3, id 138307.



Karta 3. S4, id 138327 och S5, id 138325.

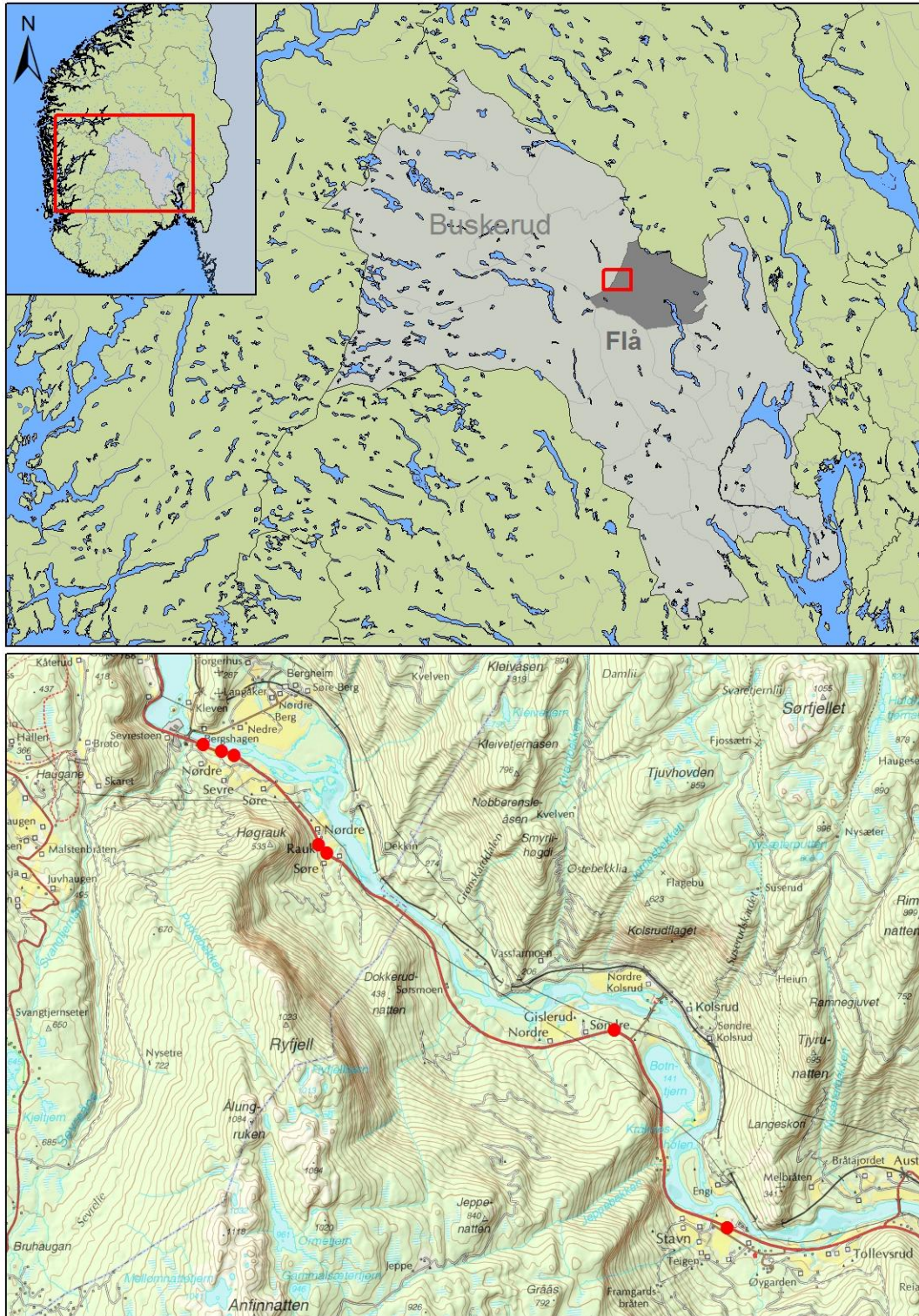


Karta 4. S6, id 138313.



Karta 5. S7, id 138333.





Karta 6. Översiktskarta, Norge.