

# Arbeidsinnvandring fra EU-landene i Øst-Europa

*- En deskriptiv analyse av omfanget og virkningene av  
økt arbeidsinnvandring til Norge*

Christine M. Næss



Masteroppgave ved Økonomisk institutt

UNIVERSITETET I OSLO

Januar 2015



© Christine M. Næss

2015

Arbeidsinnvandring fra EU-landene i Øst-Europa

Christine M. Næss

<http://www.duo.uio.no/>

Trykk: Representeren, Universitetet i Oslo

# Sammendrag

EØS-avtalens fire friheter endret rammevilkårene for norsk økonomi, men etterfølgende utspilte seg først i etterkant av EU-utvidelsen i 2004. Denne oppgaven tar for seg veksten i arbeidskraftstilbudet til Norge som følge av EUs inkludering av Øst- og Sentral-Europa i EU og EØS -samarbeidet. Oppgaven er en deskriptiv analyse av omfanget og virkningene av økt arbeidsmobilitet over landegrensene.

Det teoretiske utgangspunktet for oppgaven er Heckser- Ohlins klassiske handelsteori om faktortilgang som kilde til komparativt fortrinn. Ut i fra dette rammeverket vil jeg illustrere de næringsstrukturelle konsekvensene implisert av Rybczynski-teoremet ved økt arbeidsinnvandring i en to-sektor modell.

Oppgaven belyser hvordan økt arbeidsinnvandring har medført økt sysselsetting i arbeidsintensive næringer, men også begrensinger ved Heckser-Ohlin modellens antagelser og predikasjonsverdien til Rybczynski-teoremet for norsk næringsstrukturutvikling. Det fremkommer hvordan enkelte næringer har blitt sterkere preget av vekst i arbeidskraftstilbudet enn andre.

Den viktigste endringen for norske virksomheter som følge av EU – utvidelsene var økt tilbud av arbeidskraft og tjenesteytende leverandører. Det fremkommer av de deskriptive analysene hvordan bygge- og anleggsvirksomhet og forretningsmessig tjenesteyting har aktivt tatt i bruk arbeidsinnvandring fra de nye EU-landene. De to næringene evnet å utnytte de strategiske mulighetene som forelå gjennom etablerte virksomhetenes tilpasning til de nye rammebetingelsene og arbeidskraftstilbudet, samt fremvekst av nye foretak.

Vi finner først og fremst at arbeidsinnvandringen fra Øst-Europa har gått til den ekspanderende tjenestesektoren i Norsk økonomi og fremvoksende næringer med mange vekstforetak.

# Forord

Det har vært en spennende og lærerik prosess å kombinere teori og empiri på et dagsaktuelt område.

Jeg vil takke min veileder Karen Helene Ulltveit-Moe for mange innspill og dytt i riktig retning.

Eventuelle feil og mangler i oppgaven er mitt fulle ansvar.



# Innholdsfortegnelse

1	Innledning og bakgrunn .....	1
1.1	Innledning .....	1
1.2	Bakgrunn .....	2
2	Arbeidsinnvandring .....	5
2.1	Datagrunnlag og definisjoner .....	5
2.2	Innvandringsomfanget og karakteristikkk .....	6
2.2.1	Innvandring, utvandring og nettoinnvandring .....	6
2.2.2	Innvandringsgrunn .....	7
2.2.3	Landbakgrunn .....	9
2.2.4	Utdanningsbakgrunn .....	11
2.2.5	Bosetting .....	12
2.3	Sysselsatte på korttidsopphold .....	13
2.3.1	Karakteristikk og omfang .....	14
2.3.2	Bosetning .....	15
2.4	Utenlandskontrollerte foretak i Norge .....	16
2.5	Drivere bak veksten i arbeidskraft .....	17
3	Den teoretiske implikasjonen av økt arbeidsinnvandring .....	19
3.1	Modellrammeverket for to-sektormodellen .....	19
3.2	Rybczynski-teoremet .....	22
4	Norsk næringsstrukturutvikling i et migrasjonsperspektiv .....	24
4.1	Utviklingen i norsk næringsstruktur .....	24
4.1.1	Sektor utvikling .....	24
4.1.2	Sysselsettingsutvikling .....	26
4.2	Arbeidsinnvandrernes næringstilhørighet .....	26
4.2.1	Arbeidsinnvandringsbransjene .....	27
4.2.2	Korttidssysselsattes bransjer .....	29
4.2.3	Sysselsetting for bosatte og ikke-bosatte arbeidsinnvandrere fra Øst-Europa .....	30
4.3	Næringsstrukturelle endringer i lyset av Rybczynski-teoremet .....	31
4.3.1	Begrenset predikasjonsverdi .....	31
4.3.2	Generell likevekt og samtlige næringsgrupper i norsk økonomi .....	32
4.3.3	De ekspanderende arbeidsintensive næringene .....	35

4.3.2	Bransje endringer .....	38
4.3.4	Utviklingens drivkraft .....	39
5	Konklusjon .....	42
	Litteraturliste .....	43

## Figurer

Figur 1:	Innvandring, utvandring og nettoinnvandring .....	7
Figur 2:	Innvandring etter innvandringsgrunn .....	8
Figur 3:	Årlig arbeidsinnvandring fra 2000 til 2013 .....	8
Figur 4a:	Arbeidsinnvandring fra Europa .....	9
Figur 4b:	Arbeidsinnvandring fra områder utenfor Europa .....	9
Figur 5:	Innvandring .....	10
Figur 6:	Utvandring .....	11
Figur 7:	Nettoinnvandring .....	11
Figur 8:	Kommunen etter største innvandringsgruppe .....	13
Figur 9:	Lønnstakere ikke registrert bosatt fra EU-land i Øst-Europa .....	15
Figur 10:	Lønnstakere ikke registrert bosatt fra EU-land i Øst-Europa .....	15
Figur 11:	Lønnstakere ikke registrert bosatt EU-land i Øst-Europa, etter fylker .....	16
Figur 12:	Antall Utenlandskontrollerte foretak .....	17
Figur 13:	To-sektormodell med likevekt i arbeidsmarkedet .....	20
Figur 14:	To-sektormodell med økt tilgang på arbeidskraft .....	21
Figur 15:	To-sektormodell Rybczynski-teoremet .....	23
Figur 16:	Utvikling i primær-, Sekundær- og Tjenestenæringer .....	25
Figur 17:	Endringer i antall sysselsatte (registrert bosatte) fra 2002 til 2012 (4. kvartal) .....	26
Figur 18:	Sysselsatte førstegenerasjonsinnvandrere (15-74 år) fra Eu land i Øst-Europa .....	27
Figur 19:	Sysselsatte førstegenerasjonsinnvandrere (15-74 år) fra Eu land i Øst-Europa .....	28
Figur 20:	Korttidssysselsatte fra EU-land i Øst-Europa arbeidskraft. ....	29
Figur 21:	korttidssysselsatte fra EU-land i Øst-Europa. ....	30
Figur 22:	Sysselsatte fra Øst-Europa registrert bosatt og ikke registrert bosatt .....	31
Figur 23:	Total sysselsetting per fjerde kvartal SN2007 og EU-land i Øst-Europas sysselsettingsandel .....	34
Figur 24:	Alle sysselsatte i Bygge- og anleggsvirksomhet. ....	35
Figur 25:	Sysselsatte førstegangsinnevandrere fra EU-land i Øst-Europa .....	36
Figur 26:	Alle sysselsatte i Bygge- og anleggsvirksomhet og førstegangsinnevandrere fra EU-land i øst-europa .....	36
Figur 27:	Sysselsetting 2013 .....	37
Figur 28:	Sysselsetting i formidling og utleie av arbeidskraft .....	38
Figur 29:	BNP per innbygger .....	40
Figur 30:	Bransjeutvikling for gasellebedrifter .....	41







# 1 Innledning og bakgrunn

## 1.1 Innledning

EU-utvidelsen i 2004 medførte kraftig vekst i arbeidsinnvandring til Norge. Allerede samme år fremsto arbeidsinnvandring som den viktigste innvandringsgrunn. EU-utvidelsen er den enkelthendelsen som har hatt størst betydning for forholdene i det norske arbeidsmarkedet. Nettoinnvandringen utgjorde hele 315 000 personer fra 2004 til 2012, hvor av rundt 40 prosent kom fra EU-landene i Øst- og Sentral-Europa. Blant arbeidsinnvandrere det ny-utvidete EU utgjorde personer fra Polen og Litauen 78 prosent (NOU 2013:13; Arbeidslivet, 2014<sup>1</sup>).

Veksten i arbeidsinnvandring var resultatet av Norges EØS-medlemskap og de vesentlige inntektsnivåforskjellene mellom Norge og de nye medlemslandene.

I denne oppgaven vil jeg begynne med å se nærmere på bakgrunnen for den sterke veksten i arbeidsinnvandringen til Norge. Jeg vil presentere sentrale begrepsdefinisjoner og hendelser av betydning for arbeidsinnvandring og de påfølgende konsekvenser.

Kapittel 2 tar for seg omfang og karakteristikk ved arbeidsinnvandring til Norge.

Arbeidsinnvandringen presenteres i sammenheng med andre innvandringsgrunner og fordeles etter landbakgrunn og bosetningsmønster i Norge. I dette kapitlet vil jeg også se nærmere på ikke-bosatt sysselsetting i Norge, med utgangspunkt i personer med bakgrunn fra de østeuropeiske EU-landene.

I kapittel 3 vil jeg presenterer det økonomiske rammeverket jeg har valgt for å analysere strukturomstilling som følge av økt arbeidsinnvandring. På kort sikt er det først og fremst økt tilbud av i arbeidskraft i de berørte yrkesgruppene som medfører reduserte lønningene og dermed motiverer bedriftene til å ansatte fler. Endring i faktortilgang vil på kort sikt påvirke eksisterende næringer og medføre lønnsomhetsendringer. På lang sikt vil lønnsomhetsendringer føre til strukturomstilling og dermed endre næringsstrukturen (Norman, 1993).

I kapittel 4 gir jeg et overblikk over utviklingen i norsk næringsstruktur med hensyn til sektorsammensetting og total sysselsettingsvekst. Deretter gis et bilde av hvilke næringer som har sysselsatt flest østeuropeiske innvandrere (bosatte) og korttidssysselsatte (ikke-bosatte), og hvordan arbeidskraftstilbudet også har vært preget av den økende bruken av innleid arbeidskraft, utenlandske underleverandører og utsendt arbeidskraft.

I kapittel 5 avslutter jeg med å oppsummere de viktigste punktene i oppgaven.

## 1.2 Bakgrunn

### Norges EØS-medlemskap

EØS-avtalen ble fremforhandlet av EFTA (European Free Trade Association) og EU, og trådte i kraft allerede 1. januar 1994. Denne avtalen forplikter Norge til å overholde bestemmelser gjeldene fri bevegelse av varer, tjenester, kapital og arbeidskraft. Det fremkommer i EØS-loven del III, kapittel 1, Art 28: 1. “Fri bevegelse for arbeidstagere skal gjennomføres mellom EFs medlemsstater og EFTA-statene” (Lovdata, 2014<sup>2</sup>). EØS-avtalen gir rett til å reise til et annet EU/EØS land, uten behov for oppholdstillatelse, for å søke arbeid i inntil seks måneder. Imidlertid må EØS borgerne registrere seg hos politiet innen 3 måneder, og melde seg til folkeregisteret innen 6 måneder. Etter 5 års lovlig opphold har personen rett til permanent opphold (Friberg m.fl., 2013; NOU 2012: 2). EØS reguleringen er gjeldene, og Norge har i liten grad mulighet til å påvirke hvilken type arbeidskraft som kommer (Lovdata, 2014<sup>2</sup>)

For EU/EØS borgere er det også fri etableringsrett for virksomheter i Norge og fri flyt av tjenester på tvers av landegrensene. For å etablere næringsvirksomhet kreves et norsk D-nummer og en norsk forretningsadresse, men det stilles ikke krav til bosetning i Norge. Virksomheten må imidlertid ha en norsk representant ansvarlig for innbetaling av skatter og avgifter dersom virksomheten hverken har ansatte eller eier i Norge, og overholde norsk lov, inklusiv arbeidsretten (Altinn, 2013; Dølvik m.fl., 2006). Når det gjelder fri flyt av tjenester, kan bedrifter innen EØS fritt utføre tjenesteoppdrag i andre land ved hjelp av arbeidskraft fra

opprinnelseslandet, såkalt utstasjonert eller utsendt arbeidskraft<sup>1</sup>. De utsendte arbeiderne faller under arbeidsmiljøloven.

### **Allmenngjøringsloven**

Da det ble klart at Norge skulle ta del i EØS-samarbeide og forplikte seg til de medfølgende lovene, vakte det bekymring med hensyn til innvandringskonsekvensene.

Allmenngjøringsloven ble fremmet som et forebyggende tiltak mot negative konsekvenser i det norske arbeidsmarkedet og sosial dumping<sup>2</sup>. Loven trådte i kraft 1. januar 1994. Det fremkommer av § 1 i Lov om allmenngjøring av tariffavtaler at ”lovens formål er å sikre utenlandske arbeidstakere lønns- og arbeidsvilkår som er likeverdige med de vilkår norske arbeidstakere har, og å hindre konkurransevridning til ulempe for det norske arbeidsmarkedet” (Lovdata, 2014<sup>1</sup>).

### **EU-utvidelsene**

Den Europeiske Union ønsket 1.mai 2004 velkommen til ti nye medlemsland. De nye medlemmene var de åtte øst- og sentraleuropeiske lavkostlandene Polen, Estland, Latvia, Litauen, Slovakia, Slovenia, Tsjekkia, Ungarn, samt middelhavslandene Kypros og Malta. Den 1. januar 2007 ble EU ytterligere utvidet da Romania og Bulgarias fikk innvilget medlemskap. EUs nyeste medlem land er Kroatia som kom med 1. juli 2013 (Regjeringen, 2013).

### **Overgangsordningen**

Overgangsordningen ble fremmet som følge av stor usikkerhet knyttet til konsekvensene for Norge av EU-utvidelsen i 2004. EØS-avtalens hadde ikke medført betydelig arbeidsinnvandring til Norge det siste tiåret, men EU utvidelsen i 2004 innebar fri flyt av arbeidskraft mellom flere tidligere østblokkland med økonomiske utfordringer og Norge. Det ble forventet en omfattende arbeidsinnvandring og behovet for tiltak ble erkjent.

Overgangsordninger ble innført i de fleste etablerte EU/EØS-landene, men med ulike forbehold. I Norge skulle det gis oppholdstillatelse før påbegynt arbeid, arbeidet måtte være

---

<sup>1</sup> Utsendt arbeidstakere er en arbeidstaker som i et begrenset tidsrom arbeider i et annet land enn det landet arbeidsforholdet vanligvis tilsier, jf. arbeidsmiljøloven § 1 -7. (Arbeidstilsynet, 2014<sup>2</sup>)

<sup>2</sup> Sosial dumping er et begrep som refererer til fenomenet at utenlandske arbeidstakere utfører arbeid i Norge til vesentlig dårligere lønns- og arbeidsvilkår enn norske arbeidstakere (Arbeidstilsynet, 2014<sup>1</sup>)

fulltidsarbeid, og krav til lønn innen gjeldende tariff. Overgangsordningen ble innført for å begrense innvandringen, beskytte mot sosial dumping og sikre norske velferdsordninger (Regjeringen, Pressemelding, Nr.: 19/2004; NOU 2012: 2).

## 2 Arbeidsinnvandring

I dette kapitlet tar jeg for meg omfanget av arbeidsinnvandringen fra de nye EU-landene i Øst-Europa<sup>3</sup>. Jeg setter arbeidsinnvandringsomfanget i relasjon til andre innvandringsgrunner og annen landbakgrunn, og viser til nye sider ved øst-europeernes bosetningsmønster i Norge.

### 2.1 Datagrunnlag og definisjoner

Innvandrere defineres i denne oppgaven i samsvar med Statistisk sentralbyrås (SSB) definisjon «personer født i utlandet av to utenlandske foreldre og som selv har innvandret til Norge» (Stambøl, 2013, s.9). Innvandringstallene til SSB angir antall personer som er folkeregistrert som innflyttet og bosatt i Norge. De som har til hensikt å bo i landet i seks måneder eller mer, og har fått oppholdstillatelse av Utlendingsdirektoratet (UDI), registreres som innflyttet hos SSB.

Innvandring deles gjerne inn i fire hovedkategorier basert på bakgrunnen for ønsket opphold i Norge: arbeid, familie, flukt og utdanning. UDI og SSB har sammen utviklet statistikken som fører innvandringsgrunn. Denne statistikken inkluderer hverken nordiske statsborgere eller personer med kortvarig opphold, der sistnevnte ikke betraktes som innvandret (Regjeringen.no, Nr.: 38/7).

Sysselsatte personer i Norge med utenlandsk statsborgerskap som ikke ansees som innvandret eller bosatt, vil omtales som korttidssysselsatte og ikke-bosatt arbeidskraft. SSB fører data for sysselsatte på korttidsopphold. Disse ikke-bosatte sysselsatte utgjør en heterogen gruppe arbeidskraft som består av de som er bosatt utenfor Norge og pendler inn for arbeidet, de som arbeider her, men forventes å oppholde seg i Norge i mindre enn seks måneder, asylsøkere som venter på oppholdstillatelse, og utenlandske kontinentalsokkel- og skipsarbeidene (Berge, 2010).

I tillegg til arbeidsinnvandrere og korttidssysselsatte, påvirkes det norske arbeidsmarkedet og næringsstrukturutviklingen av Norskregistrert Utenlandsk Foretak (NUF), utstasjonert arbeidskraft og tjenesteytende virksomheter opererende i Norge.

---

<sup>3</sup> Videre i oppgaven brukes samlebetegnelsen « EU-land i Øst-Europa» om landene Polen, Estland, Latvia, Litauen, Slovakia, Slovenia, Tsjekkia, Ungarn, Romania, Bulgaria og Kroatia.

SSB fører statistikk for utenlandskontrollerte foretak i Norge, mens Sentralskattekontoret for utenlandssaker (SFU) håndterer data for utsendte arbeidstakere og utenlandske virksomheter.

Det er vanskelig å slå fast det nøyaktige omfanget av arbeidskraftstilbudet fra utlandet.

Årsaken til dette er at ikke alle utstedte arbeidstillatelser benyttes og at en stor del innvandring ikke er påkrevd oppholdstillatelse eller arbeidstillatelse (som reduserer statistikk grunnlaget). Vi kan heller ikke overse den uformelle delen av arbeidsmarkedet, som vi vet rommer mange arbeidere med utenlandsk statsborgerskap. Estimer av den uformelle norske økonomien holdes utenfor denne oppgaven.

## **2.2 Innvandringsomfanget og karakteristik**

Ved årsskiftet 2013 til 2014 var det 633 100 innvandrere i Norge fra 221 ulike land og selvstyrte områder. Det var 126 100 norskfødte barn med innvandrerforeldre. Til sammen utgjør andelen innvandrere og norskfødte med innvandrerforeldre nesten 15 prosent av Norges befolkning (SSB, 2014<sup>2</sup>).

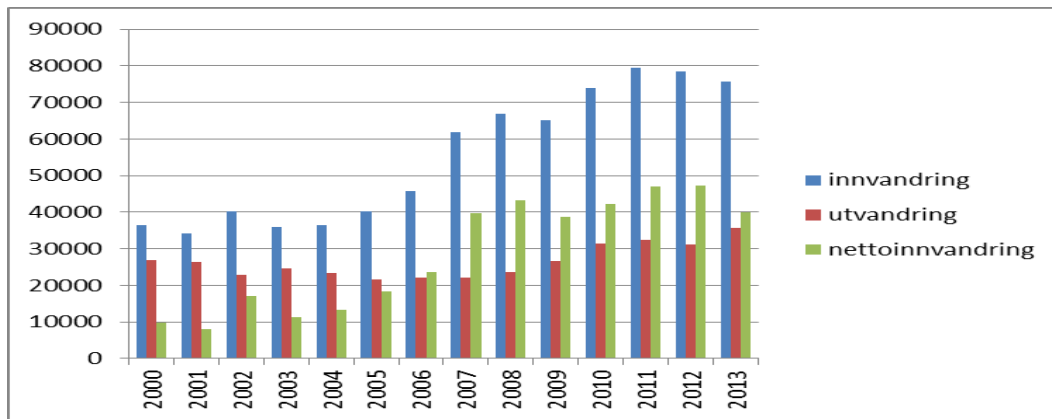
I dette del-kapittelet presenteres aggregerte tall for innvandring, utvandring og nettoinnvandring. Deretter vises tall basert på innvandringsgrunn og landbakgrunn, før utdanningsbakgrunn og bosettingsmønster omtales.

### **2.2.1 Innvandring, utvandring og nettoinnvandring**

I år 2000 var det en nettoinnvandring til Norge på i underkant av 10.000 personer. De siste syv årene har nettoinnvandringen ligget på rundt det fire-dobbelte, med unntak av noe lavere i 2009. Toppåret for innvandring var 2011, mens nettoinnvandringen var størst 2012 med hele 47.343. Nettoinnvandringen falt i 2013 som følge av utvandring på hele 35 700 personer, og noe lavere innvandring enn i 2011 og 2012 (SSB, 2013).



Figur 1: Innvandring, utvandring og nettoinnvandring



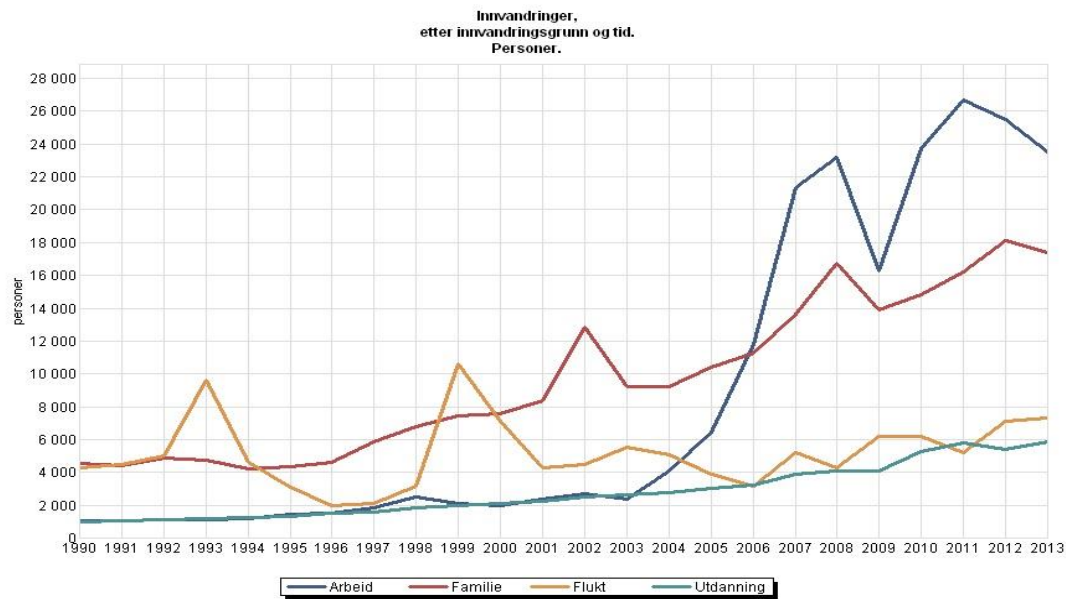
Kilde: Basert på tallmateriale fra SSB

## 2.2.2 Innvandringsgrunn

Figur 2 illustrerer svingninger i innvandring over perioden 1990 til 2013 tilordnet innvandringsgrunn. Av figuren fremkommer det to klare topper for flukttinnvandring. Dette var i 1993 og 1999 som følge av krigene i det tidligere Jugoslavia. Familieinnvandring hadde en topp i 2002, mens utdanning ser ut til å være et mindre volatilt grunnlag for innvandring enn de andre årsakene. Personer som innvandret for å utdanne seg har økt relativt jevnt gjennom hele perioden. Arbeidsinnvandringen lå mer eller mindre på nivå med utdanningsbegrunnet innvandring frem 2003, men etter dette har det forekommet en kraftig vekst i arbeidsinnvandring. Figuren illustrerer hvordan arbeidsinnvandring i etterkant av EU-utvidelsen vokste frem til å bli hovedgrunnen til innvandring. Etter 2007 har også familieinnvandring tilknyttet arbeidsinnvandrere vært større enn familieinnvandring knyttet til flyktninger, noe som også har påvirket innvandreres bosettingsmønster (Stambøl, 2013).

Et annet relevant aspekt ved å studere innvandring ut i fra innvandringsgrunn er de empirisk signifikante forskjellene i utvandringstilbøyelighet blant de fire gruppene innvandrere. De mest tilbøyelige for å bli boende i Norge er flyktninger og deres familier. De minst tilbøyelige for å bli boende er nordiske innvandrere og personer med utdanning som innvandringsgrunn. Blant arbeidsinnvandrere er det påvist en gjennomsnittlig tilbøyelighet for å bli boende (Stambøl, 2013).

Figur 2: Innvandring etter innvandringsgrunn

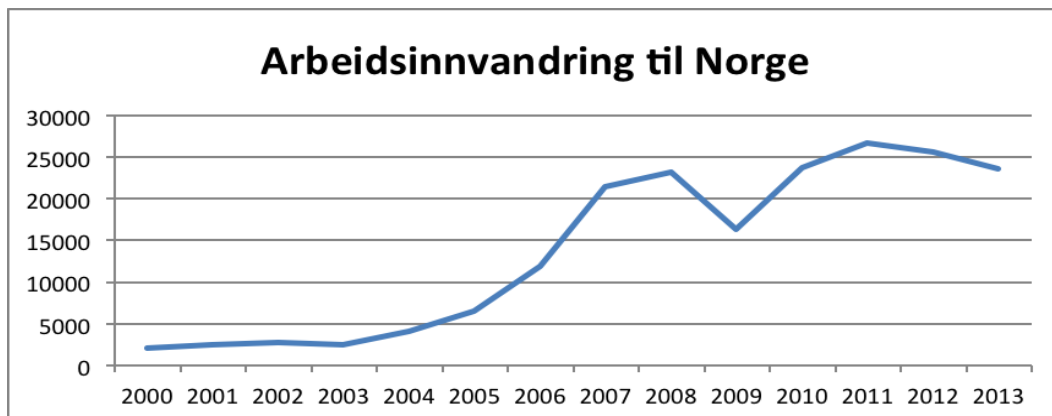


Kilde: Statistisk sentralbyrå

Ved å se isolert på årlig arbeidsinnvandring fra 2000 til 2013 ser man enda tydeligere hvordan arbeidsinnvandringen først ble av vesentlig størrelse etter EU utvidelsen i 2004 (Figur 3). Arbeidsinnvandringen vokste eksponentielt frem til 2007, deretter avtok veksten noe mot toppen i 2008, da det i følge SSB ble registrert 23 205 arbeidsinnvandrere.

Arbeidsinnvandringen falt til 16 278 i 2009, men var allerede i 2010 tilbake på nivå med før finanskrisen. Etter finanskrisen har vi også observert en økning i arbeidsinnvandring fra Sør-Europa. Veksten i arbeidsinnvandring fortsatte mot 2011, men de to siste årene har vi igjen hatt noe tilbakegang.

Figur 3: Årlig arbeidsinnvandring fra 2000 til 2013



Kilde: Basert på tallmateriale fra SSB

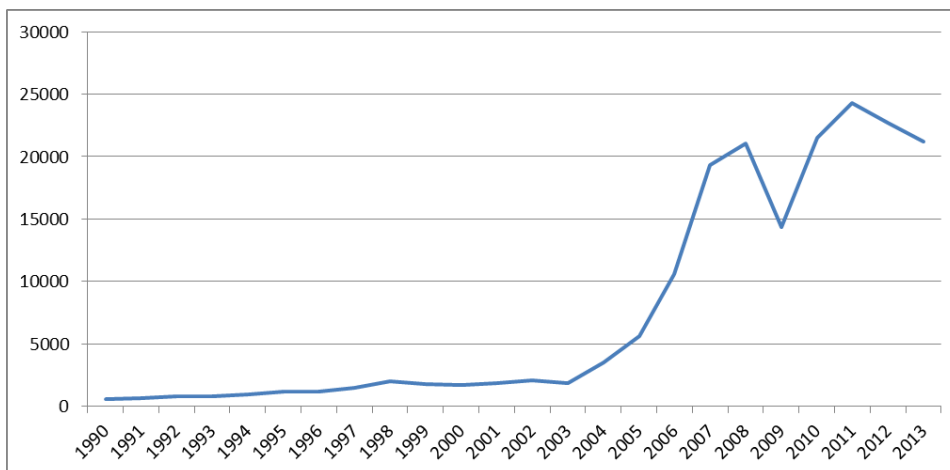
### 2.2.3 Landbakgrunn

Arbeidsinnvandringstall basert på landbakgrunn illustreres i figur 4 a og b. Her gjenkjennes formen på den aggregerte arbeidsinnvandringskurven fra figur 3 ved arbeidsinnvandringskurven for borgere fra Europa (Figur 4a). Dette er fordi arbeidsinnvandringen til Norge i økende grad har vært dominert av Europeiske borgere.

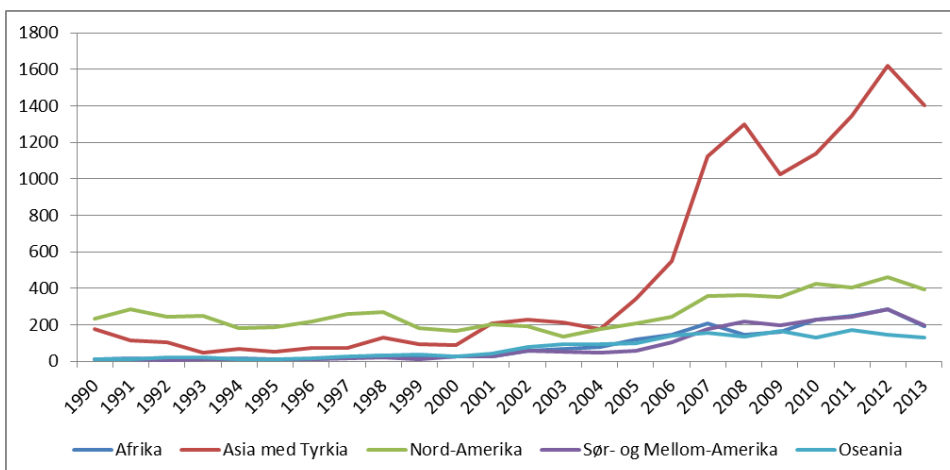
Det fremkommer av figur 4 a hvordan utviklingen i arbeidsinnvandring fra Europa til Norge, har vært av helt andre proporsjoner enn arbeidsinnvandringen fra de resterende landsgruppene. Figur 4 b viser at arbeidsinnvandringen fra Asia (med Tyrkia) følger noe av den samme trenden, men av betydelig mindre omfang. Merk at de to figurene 4 a og b har ulike verdier på den vertikale akse.

Figur 4: Arbeidsinnvandring etter landbakgrunn. Kilde: Basert på tallmateriale fra SSB

Figur 4a: Arbeidsinnvandring fra Europa



Figur 4b: Arbeidsinnvandring fra områder utenfor Europa



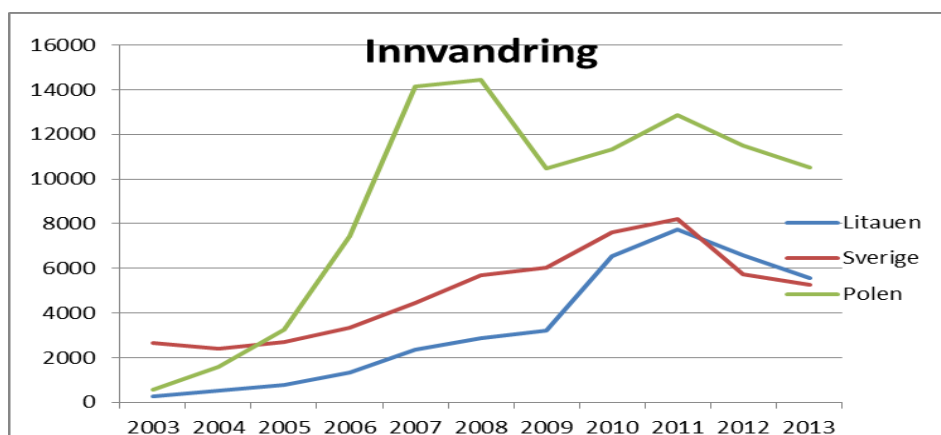
I perioden 1990 til 2013 har det i følge SSB blitt registrert 635 943 innvandrere. Av disse var 206 979 arbeidsinnvandrere og hele 182 734 av arbeidsinnvandrerne var fra Europa. Den totale arbeidsinnvandringen fra Europa i perioden 2003 til 2013 økte med hele 888, 5 prosent, men falt imidlertid i 2008, 2011 og 2012 (SSB, 2014<sup>3</sup>).

Arbeidstillatelser til borgere utenfor EØS har også økt gjennom 2000-tallet, men ikke på langt nær i samme skala. Økningen i tillatelser til ikke-EØS borgere var størst for spesialister og høyt fagutdannede. Dette kommer av at arbeidsinnvandring utenfor Norden og EØS reguleres av Utlendingsloven med et mer begrensende mandat. EØS-avtalen tilrettelegger for fri flyt av arbeid, mens Utlendingsloven kvoterer arbeidsinnvandring til særlig ettertraktet arbeidskraft med fagkunnskaper eller andre ønskede kapasiteter (Friberg m.fl., 2013).

Den klart største innvandringsgruppen i Norge er polakker. Per 1.januar 2014 utgjorde innvandrere fra Polen 13 prosent av 633 100 bosatte innvandrere i landet, tilsvarende 84 000 personer. Svensker er den nest største gruppen med 36 400 bosatte, etterfulgt av litauere med 33 000 personer (SSB, 2014<sup>3</sup>). Innvandringstall for polakker, litauere og svensker, viser hvordan den årlige innvandringen fra Polen gikk forbi innvandringen fra Sverige allerede i 2004, det året da Polen fikk EU-medlemskap.

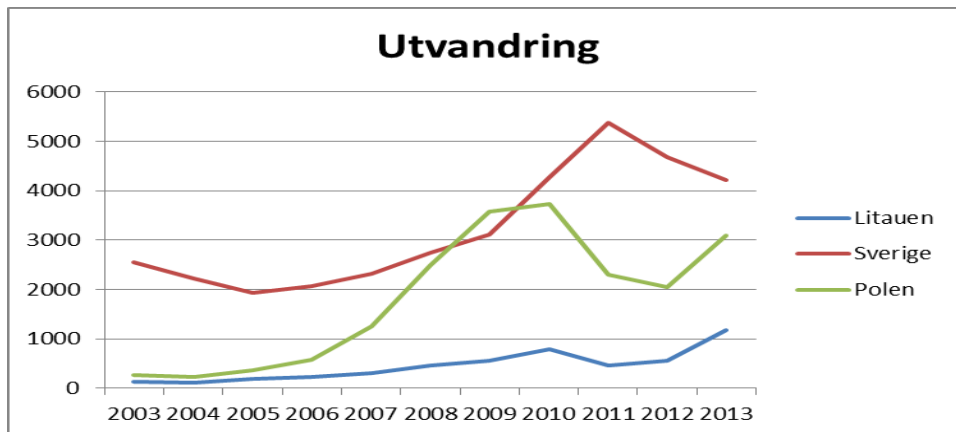
Antall arbeidsinnvandrere fra Litauen ble høyere enn antallet årlige innvandrere fra Sverige i 2011, mens nettoinnvandringen fra Litauen har vært betydelig større enn fra Sverige siden 2009, grunnet høy svensk utvandring.

Figur 5: Innvandring



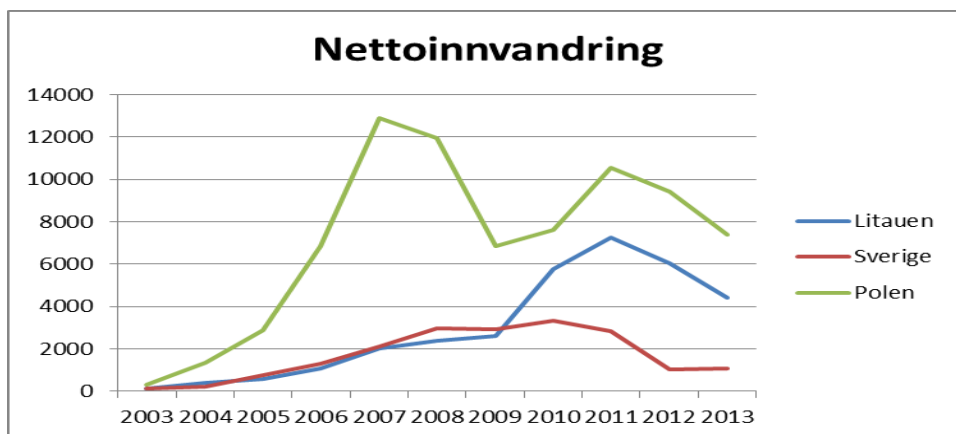
Kilde: Basert på tallmateriale fra SSB

Figur 6: Utvandring



Kilde: Basert på tallmateriale fra SSB

Figur 7: Nettoinnvandring



Kilde: Basert på tallmateriale fra SSB

## 2.2.4 Utdanningsbakgrunn

Innvandrere i Norge skiller seg fra den resterende befolkningen i landet ved å ha en større andel personer med lang høyere utdanning<sup>4</sup> og en større andel uten fullført utdanning. Med andre ord, det er en lavere andel innvandrere i midtsiktet med hensyn til utdanning, enn generelt i den norske befolkningen.

SSB gjennomførte i 2011 en omfattende kartlegging av innvandreres utdanningsnivå. Omtrent 21 prosent av innvandrerne i Norge har fullført videregående opplæring, mens det er over 27

<sup>4</sup> Lang høyere utdanning er universitets- og høyskoleutdanninger med varighet på mer enn fire år

prosent i den øvrige befolkningen. Blant innvandrerne har 2 prosent doktorgrad, som er dobbelt så mye som den øvrige befolkningen med kun 1 prosent. Blant innvandrere med fullført videregående som høyeste utdanning er det flest med håndverksfag, tekniske fag og naturvitenskaplige fag.

Blant innvandrere fra Estland og Latvia mangler utdannings opplysninger for nesten halvparten av de bosatte, mens det mangler for 34-39prosent blant slovakere, litauere og polakker.

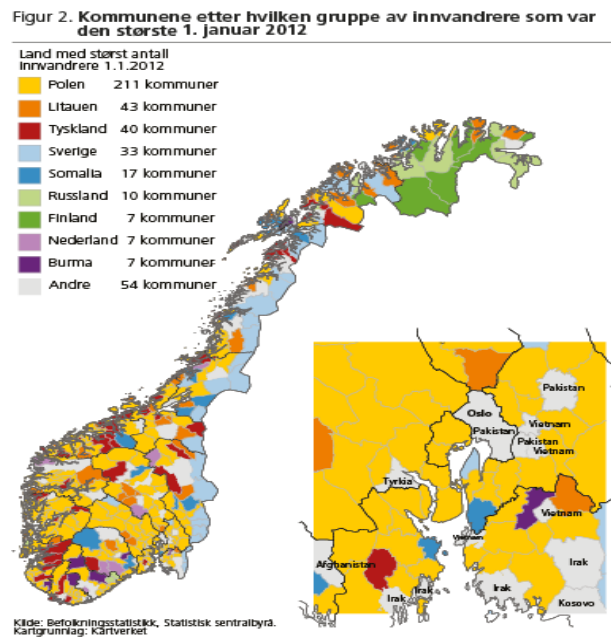
Blant polakkene det finnes utdanningsopplysninger om, har nesten halvparten grunnskole eller videregående som høyeste fullførteutdanning (Steinkellner, 2012).

### **2.2.5 Bosetting**

I tillegg til at EU-utvidelsen gjorde arbeidsinnvandrere fra EU-land i Øst-Europa til den største gruppen innvandrere i Norge, bidro det også til endringer i innvandrernes bosettingsmønster. Tidligere bosatte arbeidsinnvandrere seg i stor grad i Oslo-området og noen andre stor byer, mens vi ser en tendens til at innvandrere fra de øst-europeiske landene sprer seg utover landet der etterspørselen etter arbeidskraft var stor.

Det er bosatt innvandrere i alle Norges kommuner, men ikke jevnt fordelt. Innvandrere fra Polen er den største innvandrergruppen i nesten halvparten av landets kommuner og bosatt i over 400 av kommunene. Litauerne har bosatt seg i 239 av landets 430 kommuner. Andelen litauere som bor i Oslo (vs. andre deler av Norge) er mindre enn andelen av hele den Norske befolkningen som bor i hovedstaden (8 prosent vs. 12 prosent). Derimot fant vi per 1.januar 2012 at hele 38 prosent av de folkeregistrerte (bosatte) svenskene bodde i Oslo, og de resterende hovedsakelig langs svenskegrensen (Høydahl, 2013). Her må man imidlertid være oppmerksom på at det også eksisterer et stort antall ikke-bosatte sysselsatte svensker i Norge, disse kommer jeg tilbake til i neste delkapittel.

Figur 8: Kommunen etter største innvandringsgruppe



Kilde: Høydahl, 2013

Figur 8 viser andel innvandrere i fylkene per 1. januar 2012. Oslo er eneste fylke med mer enn 20 prosent innvandrere og disse har gjort Oslo til Europas raskest voksende by (Friberg m.fl., 2013; Høydahl, 2013). Allikevel har Oslos andel av innvandrerne blitt betydelig redusert i løpet av 2000-tallet, til fordel for økt innvandrerbosetning i Akershus og på Vestlandet (Stambøl, 2013). Det fremkommer av figuren at polakkene dominerer i flest kommuner, mens Svenskene bosetter seg i kommunene langs grensa i tillegg til Tromsø, Nesodden og Hemsedal.

Stambøl (2013) finner i sin rapport «Bosettings- og flyttemønster blant innvandrere» at arbeidsinnvandrere har en tendens til å flytte til mindre sentrale kommuner, enn de flyttet fra. Flyktninger og deres familier flytter gjerne til kommuner der det allerede er etablert befolkningskonsentrasjon med felles bakgrunn, mens arbeidsinnvandrere gjør det motsatte.

## 2.3 Sysselsatte på korttidsopphold

Ved siden av å tilrettelegge for arbeidsinnvandring har også EØS-avtalen bedret mulighetene for korttidssysselsetting. Dette grunner i retten til å oppholde seg i Norge i opptil 6 måneder uten oppholdstillatelse, samt retten til å arbeide i inntil tre måneder mens man skaffer seg arbeidstillatelse.

I dette delkapittelet vises kun korttidssysselsatte fra «EU-land i Øst-Europa<sup>5</sup>» fordi jeg vil se nærmere på konsekvensene av EU-utvidelsene på 2000-tallet.

### 2.3.1 Karakteristikk og omfang

Den største gruppen ikke-bosatte lønnstagere i Norge er borgere fra EU-land i Øst Europa, etterfulgt av arbeidstakere fra våre nordiske nabo-land (dominert av svensker).

Figur 9 og 10 viser lønnstakere fra EU-land i Øst-Europa som ikke er registrert bosatt for årene 2003-2013. De sysselsatte er fordelt etter kjønn og alder, og det fremkommer vesentlige kjønnsforskjeller. Gjennom hele perioden er det betydelig flere menn enn kvinner fra Øst-Europa korttidssysselsatt i Norge. Dette er en trend som går igjen generelt for sysselsatte på korttidsopphold, men sjelden med så stor differanse.

Det er svenske kvinner er mellom 15 og 24 år som utgjør den største gruppen ikke-bosatte kvinnelige lønnstagere. Noe av forklaringen til den lave andelen registrerte korttidsansatte kvinner fra Øst-Europa sammenlignet med Sverige kan tilskrives gruppenes ulike bransjetilhørighet. Svenske jenter jobber ofte i servicebransjen som er lettere regulerbar enn den uformelle delen av rengjøringssektoren hvor mange østeuropeiske kvinner jobber.

Veksten i korttidssysselsettingen var særlig kraftig fra 2003-2008 blant østeuropeiske menn i alderen 25-39 etterfulgt av menn i gruppen 40-54 år. Det var ikke utpreget mange korttidsinnvandrere i den yngste gruppen, til tross for særlig høy arbeidsledighet i denne aldersgruppen (blant annet i Polen).

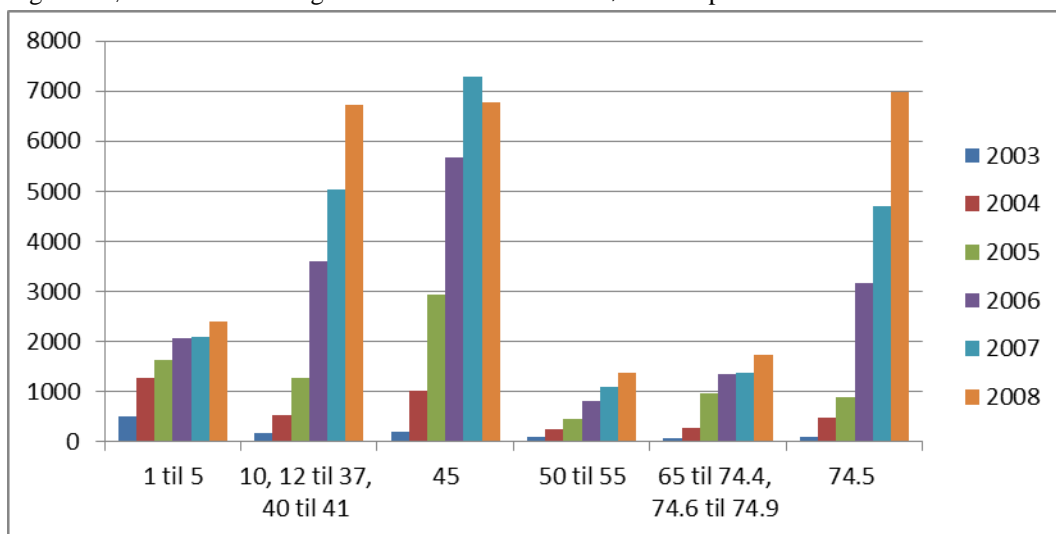
Figur 10 viser at antallet korttidssysselsatte menn fra Øst-Europa falt i alle aldersgrupper unntatt den eldste i 2009 og 2010, for så og økte i 2011, 2012 og 2013. I den eldste gruppen finner vi imidlertid moderat jevn vekst fra 2003 til 2013. Vær oppmerksom på ulike verdier på de to figurenes vertikale akse.

---

<sup>5</sup> I SSBs tall «EU-land i Øst-Europa» inngår Polen, Estland, Latvia, Litauen, Slovakia, Slovenia, Tsjekkia og Ungarn fra 2004, Romania og Bulgaria fra 2007 og Kroatia fra 2013.

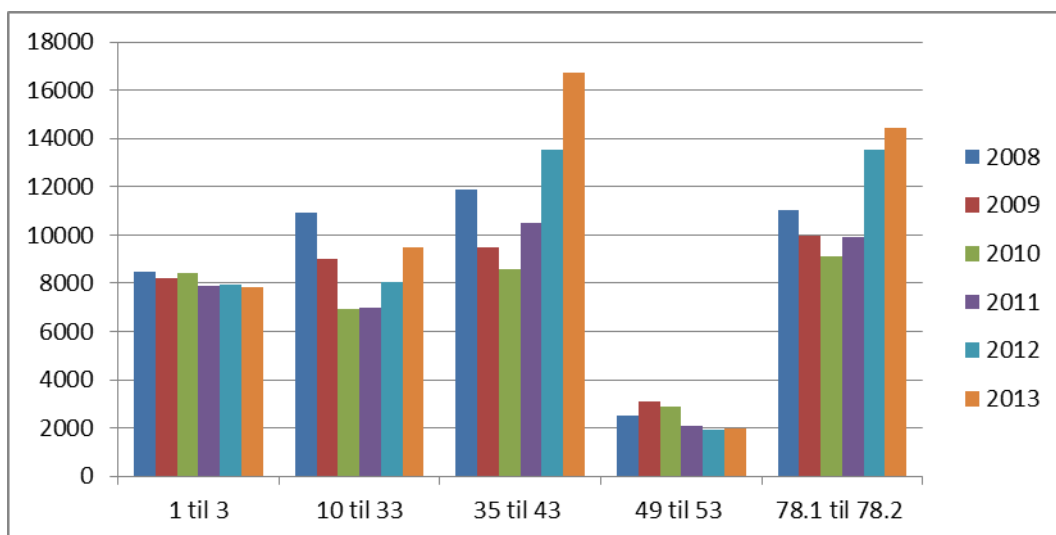


Figur 9: Lønnstakere ikke registrert bosatt fra EU-land i Øst-Europa



Kilde: Basert på tall fra SSB tabell 06110

Figur 10: Lønnstakere ikke registrert bosatt fra EU-land i Øst-Europa

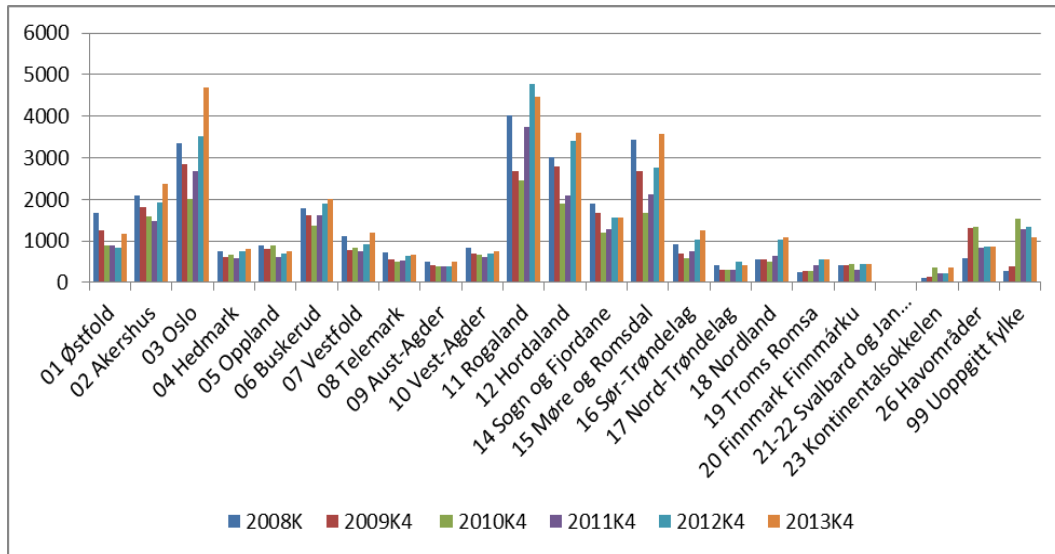


Kilde: Basert på tall fra SSB Tabell 08069

### 2.3.2 Bosetning

I likhet med arbeidsinnvandrere generelt har også de korttidssysselsatte Østeuropeiske EU borgerne spredd seg godt utover Norge. Figur 11 viser hvordan sysselsettingen til de ikke bosatte Østeuropeerne er fordelt på de norske fylkene.

Figur 11: Lønnstakere ikke registrert bosatt EU-land i Øst-Europa, etter arbeidsstedsfylke per 4. kvartal



Kilde: Basert på tall fra SSB tabell 08070

## 2.4 Utenlandskontrollerte foretak i Norge

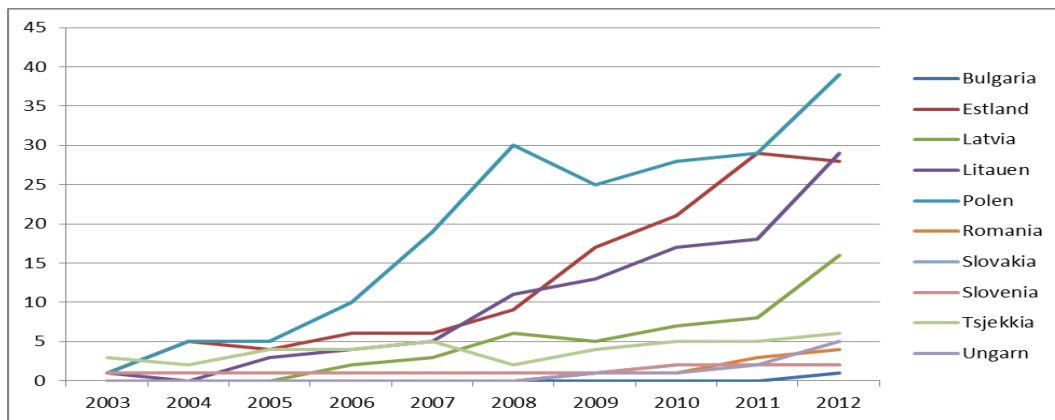
Totalt sett utgjør utenlandskontrollerte foretak<sup>6</sup> et viktig anliggende for norsk næringsstruktur. De står for om lag 20 prosent av den norske sysselsettingen og 25 prosent av omsetningen, men utgjør kun 2, 3 prosent av alle foretakene (SSB, 2014<sup>1</sup>).

I 2012 var det 6215 utenlandskontrollerte foretak i Norge. Nærmere 80 prosent av disse var kontrollert av EU-land. Det er flest svensk-kontrollerte foretak i Norge, etterfulgt av dansk-kontrollerte (SSB, 2014<sup>1</sup>). I denne sammenheng finner vi relativt få øst-europeisk-kontrollerte foretak i Norge, men veksten innen denne gruppen har vært sterk etter EU-utvidelsen i 2004.

I 2003 var det tre tsjekkiske foretak i Norge, og landene Estland, Litauen, Polen og Slovenia hadde kun hvert sitt. I 2012 toppet Polen listen med hele 39 foretak i Norge. Litauen med 29 og Estland med 28 (figur 12 ).

<sup>6</sup> «Et utenlandskontrollert foretak er kontrollert fra utlandet når et foretak eller annen økonomisk enhet i utlandet eier mer enn 50 prosent av det innenlandske foretaket» (SSB, 2014<sup>1</sup>)

Figur 12: Antall Utenlandskontrollerte foretak



Kilde: Basert på tallmateriale fra SSB tabell 06778 og 08086

## 2.5 Drivere bak veksten i arbeidskraft

EØS-avtalen forenklet migrasjonsprosessen og senket transaksjonskostnadene ved arbeidsinnvandring. Dette gjorde Norge mer tilgjengelig, men allikevel var det ikke før EU-utvidelsen i 2004 at strømmen av arbeidsinnvandrere skjøt fart. Det var kombinasjonen av den norske høykonjunkturen og arbeidsmarkedssituasjonen i enkelte av de nye medlemslandene som var nøkkelen til den store arbeidsinnvandringen etter EU-utvidelsen 2004.

En mindre omtalt effekt av EØS på arbeidsmarkedstilbudet i Norge, er implikasjonene av fri bevegelighet av tjenester og fri etablering. EØS er et felles marked for tjenester, der tjenesteyteren skal kunne tilby tjenester i det landet han måtte ønske, uavhengig av hans nasjonale opprinnelse. Fri etablering betyr at en selvstendig næringsdrivende og annen næringsvirksomhet fritt kan etablere seg innen EØS (Regjeringen, 2012).

Norge hadde et lønnsnivå på opptil åtte ganger enkelte av de nye medlemslandene, og de nye medlemmenes kjøpekrafts korrigerede gjennomsnittsinntekt utgjorde kun 45 prosent av daværende EU-snitt (Bjorvatn m.fl., 2007; Friberg m.fl., 2013). Det generelle lønnsnivået i Norge var hele 50 prosent høyere enn snittet i EU/EØS. Det var også store forskjeller i arbeidsledighet i Norge og de nye medlemslandene. Norge hadde i 2004 en arbeidsledighet på ca. 4,4 prosent som var blant OECDs laveste arbeidsledigheter, det var knapphet på arbeidskraft i enkelte bransjer. Polen og Slovakia hadde til sammenligning en ledighet på

henholdsvis 18,8 prosent og 18 prosent. For aldersgruppen 15-24 år var ledigheten i Polen helt oppe i 40,8 prosent ( NOU 2012: 2).

Samtidig var kostnaden ved migrasjon fra Øst- og Sentral-Europa til Norge relativt liten på grunn av geografisk nærhet og rimelige kommunikasjonsmuligheter. Det forelå også relativt små kulturelle og religiøse barrierer.

Kombinasjonen av disse faktorene bidro til den store arbeidsinnvandringsstrømmen fra de nye medlemslandene og øst-europeisk etablering av næringsvirksomhet i Norge. Den geografiske nærheten muliggjorde også mer kortsiktig løsninger som sesongarbeid, pendling og annen kortsiktig sysselsetting.

Norge ble Nordens største mottakerland for øst-europeisk arbeidskraft og det første året etter EU-utvidelsen var den registrerte strømmen til Norge 4/5 av den totale tilstrømmingen til de Nordiske landene (Bjørvatn m.fl., 2007; NOU 2012:2).

I de senere år er det kombinasjonen av vedvarende gode tider i Norsk økonomi og den økonomiske krisen i Europa som har bidratt til å opprettholde et høyt nivå på arbeidsinnvandringen til Norge. Etter finanskrisen ser vi en økning i arbeidsinnvandring også fra Sør-Europa (Friberg m.fl., 2013).

# 3 Den teoretiske implikasjonen av økt arbeidsinnvandring

Som det fremkommer i det foregående kapittelet har Norge etter 2004 erfart en betydelig vekst i arbeidsinnvandring, korttidssysselsetting og utstasjonerte arbeidstakere på tjenesteopphold. Endret faktortilgang kan medføre strukturomstillinger som påvirker næringsstrukturen ved at ressurser overføres mellom enkeltbransjer. Et lands næringsstruktur avspeiler etterspørsels- og tilbudssamspillet som definerer likevekten i økonomien som helhet (Norman, 1993; Norman og Orvedal, 2010 ).

I dette kapittelet er det teoretiske rammeverket en såkalt to-sektor Heckser- Ohlin modell. Modellen benyttes for å illustrere de næringsstrukturelle endringene implisert av Rybczynski-teoremet ved økt arbeidsinnvandring.

## 3.1 Modellrammeverket for to-sektormodellen

I denne modellen er det kun to innsatsfaktorer og to sektorer. Anta at de to innsatsfaktorene er kapital (K) og arbeidskraft (N). Hver av innsatsfaktorene er homogene og mengden eksogent gitt. De to sektorene skiller seg fra hverandre ved ulik faktorintensitet i produksjonen. Anta at sektor 1 er kapitalintensiv og sektor 2 er arbeidsintensiv. Vi antar perfekt konkurranse og at produsentene i hver sektor er homogene og dermed opptrer som en representativ bedrift. Begge sektorene tar innsatsfaktorpriser og produktpriser som gitt, og maksimerer profitt ved kostnads minimering. Den optimale tilpasningen ved perfekt konkurranse vil være der arbeidskraftens grenseprodukt er lik lønnsraten i begge sektorene. Produktfunksjonen angir sammenhengen mellom innsatsfaktorbruk og produsert mengde ( $X_z = F_z(K_z, N_z)$  der z angir bransje 1 og 2).

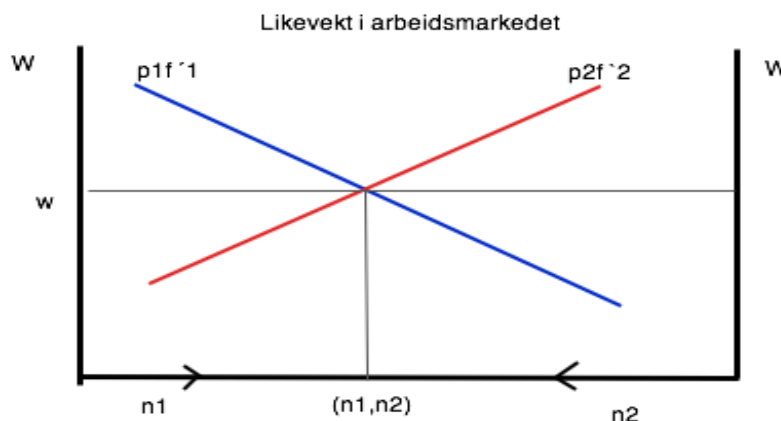
Videre antar vi konstant skala-utbytte, og positivt, men avtagende, grenseproduktivitet for begge innsatsfaktorene. Konstant skala-utbytte impliserer at den optimale faktorintensiteten er uavhengig av produksjonsnivå. Dette gjør at vi kan skrive produktfunksjonen som en

funksjon av faktorintensitet ( $\frac{x_z}{k_z} = f_z\left(\frac{n_z}{k_z}\right)$ ).

Anta at arbeidskraft fritt kan allokteres mellom sektorene på kort og lang sikt, men at kapitalmengden kun kan allokteres mellom sektorene på lang sikt. Det antas full faktorutnyttelse ( $n_1 + n_2 = N$  og  $k_1 + k_2 = K$ ), der tilgangen til hver av de to innsatsfaktorene er lik den samlede etterspørsel fra de to sektorene. Vi definerer  $a_z = \frac{n_z}{k_z}$  som uttrykker arbeidskraft per kapitalenhet, med andre ord faktorintensiteten.

Dersom arbeidskraftens grenseprodukt (lønnssatsen) er høyere i den ene sektoren, gir dette forflytting av arbeidskraft til sektoren med høyest lønn inntil lønnen i begge sektorer igjen er like ( $p_1 f'(a_1) = w = p_2 f'(a_2)$ ). Figur 13 illustrerer likevekten.

Figur 13: To-sektormodell med likevekt i arbeidsmarkedet

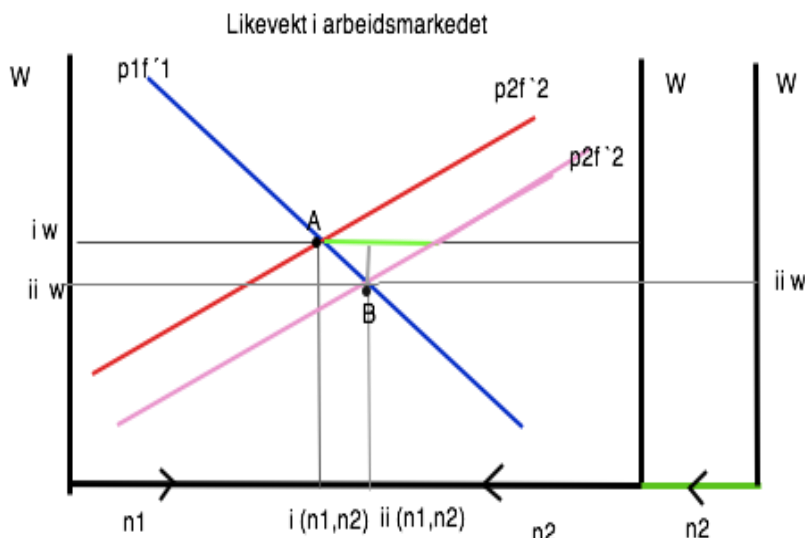


Samlet arbeidskraft i økonomien er angitt ved figurens bredde og de vertikale linjestykkene angir lønnssatsen i de to sektorene. Etterspørselen etter arbeidskraft i sektor 1 måles fra venstre mot høyre og etterspørselen etter arbeidskraft i sektor 2 fra høyre mot venstre. Krysningen mellom kurvene gir oss likevekts-lønnen der arbeidskraftens grenseprodukt er lik i de to sektorene og avgjør antall arbeidere i hver sektor ( $n_1, n_2$ ). Prisen på innsatsfaktorene tilsvarer marginalverdien til innsatsfaktorene ved beste anvendelse, dette gir full faktorutnyttelse ved generell likevekt, og lik kapitalavkastningen i hver av sektorene ( $r_1(p_1, w) = r_2(p_2, w)$ ). Fordi likevekten er avgjørende for ressursbruken i hver sektor er også likevekten determinant for produksjonsnivået i hver sektor (Norman og Orvedal, 2010).

Anta nå at tilgangen på arbeidskraft i økonomien øker, som ved arbeidsinnvandring. Dette demonstreres i figur 14 ved at det horisontale linjestykket i modellen forlenges. Etterspørselskurven etter arbeidskraft i sektor 2 parallell-forskyves i samme retning og

omfang. Økningen i arbeidskraft gir en ny likevekt B på kortsikt, med en lavere likevektslønn enn før (ii w). I en to-sektor modell som denne, med en arbeidsintensiv- og en kapitalintensivsektor, vil dette bety flere arbeidere i begge sektorer (ii (  $n_1, n_2$  )), samt økt produksjon i begge sektorene.

Figur 14: To-sektormodell med økt tilgang på arbeidskraft



Reduksjon i lønnsraten på kort sikt medfører økt kapitalavkastning i begge sektorene, men i ulik grad. Kapitalavkastningen øker mer i den arbeidsintensive sektoren fordi det er flere arbeidere per kapitalenhet. Den arbeidsintensive sektoren vil derfor «tjene» mer på den lave lønnen. Dette medfører høyere realavkastning i den arbeidsintensive sektoren, og påfølgende ressursallokering av kapital fra den kapitalintensive til den arbeidsintensive sektoren inntil kapitalavkastningen igjen er lik. Virkningen av omallokeringen blir at den arbeidsintensive sektoren ekspanderer og den kapitalintensive reduseres (i henhold til Rybczynski-teorem). Fordi den arbeidsintensive sektoren per definisjon har en høyere arbeidsintensitet enn den kapitalintensive sektoren, vil den aggregerte etterspørselen etter arbeidskraft øke og dermed presse lønnen opp igjen på lang sikt. Den langsiktige strukturomstillingen vil omallokere innsatsfaktorene mellom sektorene slik at lønnsnivået på lang sikt ikke påvirkes av arbeidsinnvandring.

## 3.2 Rybczynski-teoremet

*”Økt tilgang på en innsatsfaktor fører til økt produksjon av den vare som er intensiv i bruken av vedkommende faktor, og redusert produksjon av den andre varen”* (Norman og Orvedal, 2010 side 99).

Rybczynski-teoremet impliserer at økt tilgang på arbeidskraft medfører en økning i de varer eller tjenester som er intensive i bruken av den spesifikke arbeidskraften. Økt tilgang på arbeidskraft vil på kort sikt medføre redusert lønnsrate i de sektorene hvor arbeidskraften benyttes for at arbeidsmarkedet skal absorbere den nye arbeidskraften.

Figur 15 viser faktorpriser og faktorallokering på lang sikt ved økt tilgang på arbeidskraft. Det fremkommer av modellen hvordan ressursbruken i den kapitalintensive sektoren reduseres og overføres til den arbeidsintensive sektoren som følge av en økning i arbeidskraftstilbudet. Økt ressursbruk i en sektor vil normalt resultere i økt produksjon i samme sektor, som indikert av Rybczynski-teoremet.

Sektorenes faktoravkastningskurver angir innsatsfaktorprisenes likevektspriser ( $w^*$  og  $r^*$ ), der de krysser. Dette er de langsiktige likevektsenhetsprisene for arbeid og kapital. Ved langsiktig likevekt må arbeidskraft og kapital være fullt utnyttet. De to innsatsfaktorene er fordelt mellom sektorene slik at lønnen er lik arbeidskraftens grenseprodukt, som er den samme i begge sektorene, samt lik kapitalavkastningen i begge sektorene. Dette gir villkårne for langsiktig likevekt:

$$n_1 + n_2 = N$$

$$k_1 + k_2 = K$$

$$r_1 = r_2$$





## 4 Norsk næringsstrukturutvikling i et migrasjonsperspektiv

Mange faktorer påvirker utviklingen i et lands næringsstruktur, der i blant faktortilgang, økonomiske konjunkturer og produktivitetsinnovasjon. Strukturomstilling forekommer ikke i jevn takt gjennom næringene i økonomien, men det oppstår store forskjeller i utviklingen av næringer over tid. Ulikhetene kommer blant annet av bransjenes heterogene rammebetingelser og ulik følsomhet med hensyn til endring i forutsetninger og andre økonomiske variabler.

Innledningsvis gis det et kort overblikk over utviklingen i norsk næringsstruktur med hensyn til sektorsammensetting og total sysselsettingsvekst (4.1). Deretter gis et bilde av hvilke næringer som har sysselsatt flest østeuropeiske innvandrere (bosatte) og korttidssysselsatte (ikke-bosatte) (4.2). I kapittelets siste del (4.3) drøftes de næringsstrukturelle konsekvensene av arbeidsinnvandringen ut fra bransjeutviklingen og Rybczynski-teoremets rammeverk.

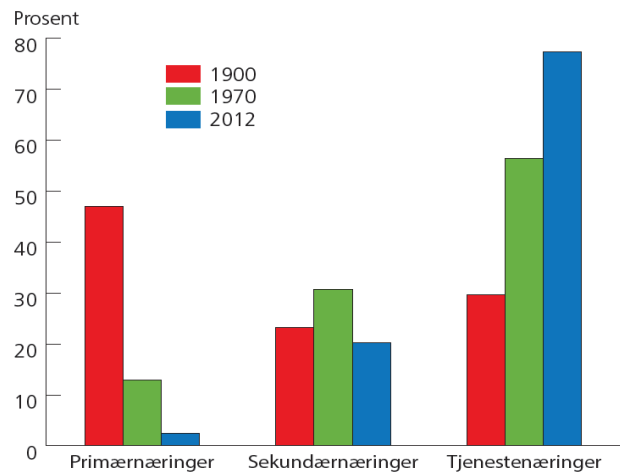
### 4.1 Utviklingen i norsk næringsstruktur

#### 4.1.1 Sektor utvikling

Norge omtales ofte som en liten, åpen økonomi. Med «liten» siktes det til at vårt aggregerte produksjonstilbud eller etterspørsel ikke er av betydning for verdensmarkedsprisene. Vi antas å være pristager. «Åpen» økonomi hentyder åpenhet overfor utlandet og sterk samhandling med andre land (NOU 1996:9). Til tross for denne populære betegnelsen, har Norge en stor skjermet sektor. Nærmere 30 prosent av alle sysselsatte arbeider i offentlig forvaltning, som gir Norge den høyest andelen i OECD (Nasjonalbudsjettet 2015).

Gjennom 1900-tallet ble sysselsettingen i primærnæringer betydelig redusert, samtidig som industrisysselsettingen økte frem til 1970-tallet, for så å avta, mens sysselsettingen i tjenestenæringer vokste gjennom hele perioden (Skoglund, 2013). Hovedtrekkene ved utviklingen i norsk næringsstruktur de siste 30 årene har vært betydelig vekst i tjenestesektorene generelt, og offentlig tjenesteytelser spesielt.

Figur 16: Utvikling i primær-, Sekundær- og Tjenestenæringer



<sup>1</sup> Primærnæringer er jordbruk, skogbruk, fiske og fiskeoppdrett. Sekundærnæringer er oljeutvinning, bergverksdrift, industri, bygge- og anleggsvirksomhet og kraft- og vannforsyning. Resten er tjenesteytende næringer.  
Kilde: Statistisk sentralbyrå.

Kilde: Skoglund (2013)

Som følge av innfasing av oljeinntekter i norsk økonomi de siste tiårene, hadde Norge på midten av 2000-tallet omstilt seg gradvis fra arbeidsintensiv industriproduksjon til tjenesteproduksjon. I tillegg bidro en stadig mer globalisert verdensøkonomi til større grad av arbeidsfordelt produksjon mellom landene. Indias og Kinas økende eksport av arbeidsintensive varer bidro til å presse ned verdensmarkedsprisene på slike varer. Dette gjorde det i enda større grad lønnsomt for Norge å importere en større andel konkurranseutsatte varer, eksportere råvarer og nedbygge arbeidsintensiv produksjon.

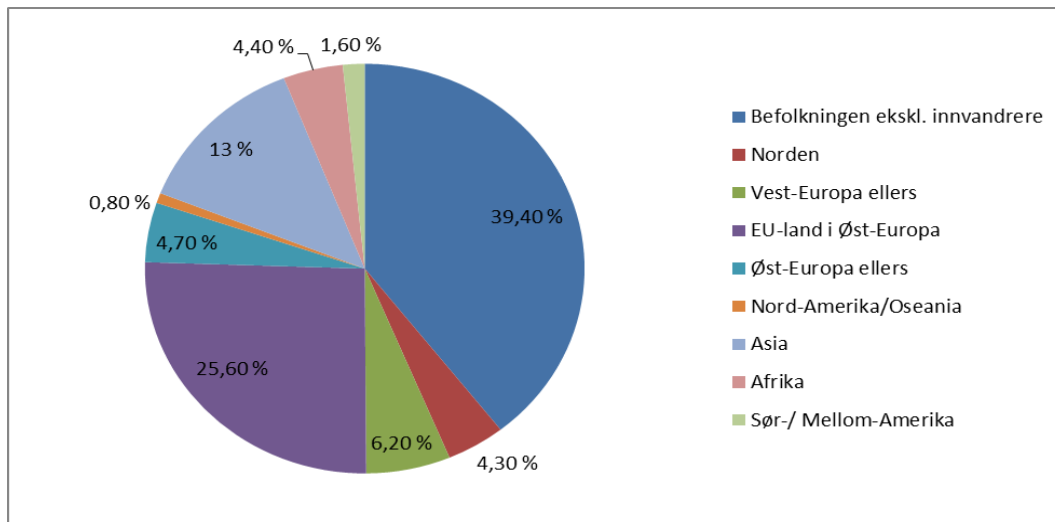
Nedbygging av arbeidsintensiv produksjon medfører reduksjon i antall arbeidsplasser utenfor de store byene og kan gi sysselsettings-vakuum dersom det ikke vokser frem tjenesteytende næringer. På denne måten vil strukturomstillinger ved nedbygging av arbeidsintensiv industri kunne ha sentraliserende effekter. Arbeidsinnvandringen har bidratt til å svekke omstillingspresset i norsk næringsliv. Økt arbeidstilbud letter på kostnadspresset i arbeidsintensive bransjer og forsinker nedbyggingen av arbeidsintensiv og konkurranseutsatt produksjon ved å bedre konkurranseevnen overfor utlandet (Bjortvatn, m.fl. 2006). Dette kan hjelpe til å opprettholde bosetningen i mindre sentrale områder og bosetningsmønsteret til østeuropeiske arbeidsinnvandrere har vist seg å være langt mer spredd utover Norge enn det man tradisjonelt har observert ved innvandring.

## 4.1.2 Sysselsettingsutvikling

Sysselsettingsveksten og sammensettingen av sysselsettingen preger utviklingen av næringer over tid. Figur 17 gir et overordnet bilde av veksten i norsk sysselsetting for tiårsperioden 2002-2012.

Som det fremkommer av figur 17 har 39,4 prosent av total sysselsettingsvekst vært blant den norske befolkningen eksklusiv innvandrere, som følge av økt utnyttelse av ledige arbeidskraftsressurser (NOU 2012:2). De resterende 60,6 prosent av sysselsettingsveksten i Norge kan tilskrives arbeidsinnvandringen i perioden. Det klart største bidrag attribueres EU-land i Øst-Europa med 25,6 prosent av den totale sysselsettingsveksten.

Figur 17: Endringer i antall sysselsatte (registrert bosatte) fra 2002 til 2012 (4. kvartal)



Kilde: SSB

## 4.2 Arbeidsinnvandrernes næringstilhørighet

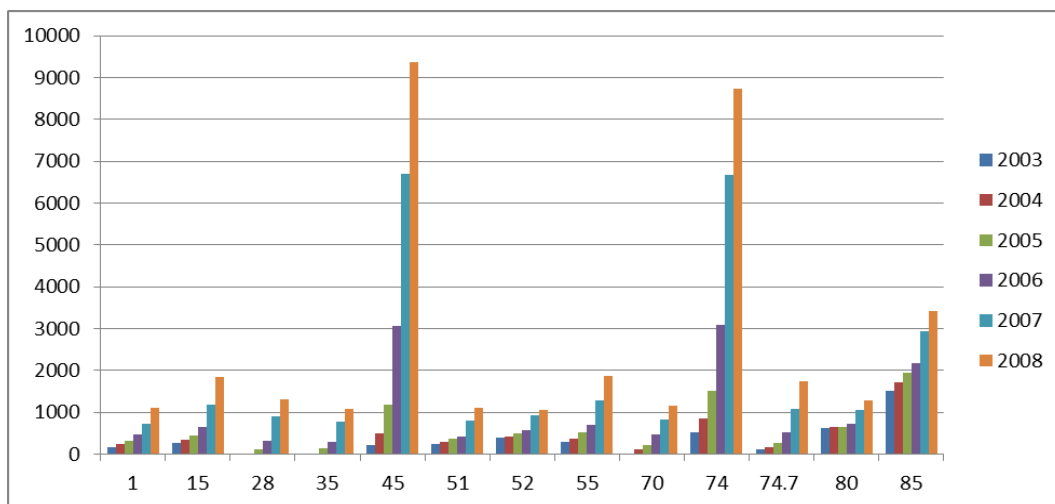
I denne delen av oppgaven benyttes SSBs data for sysselsatte førstegangsinnvandrere (registrert bosatte) og korttidsysselsatte (ikke-bosatte) fra EU-land i Øst-Europa fordelt etter næringsgruppe. Det vises her næringstilhørigheten for Øst-europeiske innvandrere ettersom det fokuseres på næringsstrukturelle endringene som følge av EU utvidelsene på 2000-tallet.

## 4.2.1 Arbeidsinnvandringsbransjene

Figur 18 viser sysselsatte innvandrere fra EU land i Øst-Europa for årene 2003 til 2008. Næringsstandarden i figuren er SN94, til forskjell fra figur 19 der næringsstandarden er SN2007. Endringen i næringsstandard er bakgrunnen for valget av to figurer. Dette skaper litt sammenligningsproblemer, men hindrer ikke i å gi en overordnet forståelse av bransjesammensettingen.

I figur 18 viser de næringsstandardene som har hatt mer enn 1000 sysselsatte førstegangsinnvandrere ett år i løpet av perioden. Figuren angir antall sysselsatte førstegangsinnvandrere fra EU-land i Øst-Europa fra 2003 til 2008. Det fremkommer av figuren hvordan næringsgruppen **45** Bygge- og anleggsvirksomhet og **74** Annen forretningsmessig tjenesteyting vokser med eksponentiell vekst mot 2008. **85** Helse- og sosialtjenester var næringsgruppen med klart flest sysselsatte østeuropeere i 2003, men grunnet en mer moderat vekst (127 prosent), sammenlignet med **45** Bygge- og anleggsvirksomhets (4214 prosent) og **74** Annen forretningsmessigtjenesteyting (1610 prosent), er det langt opp til de to største næringene i sysselsettingstall per 2008.

Figur 18: Sysselsatte førstegenerasjonsinnvandrere (15-74 år) fra Eu land i Øst-Europa.

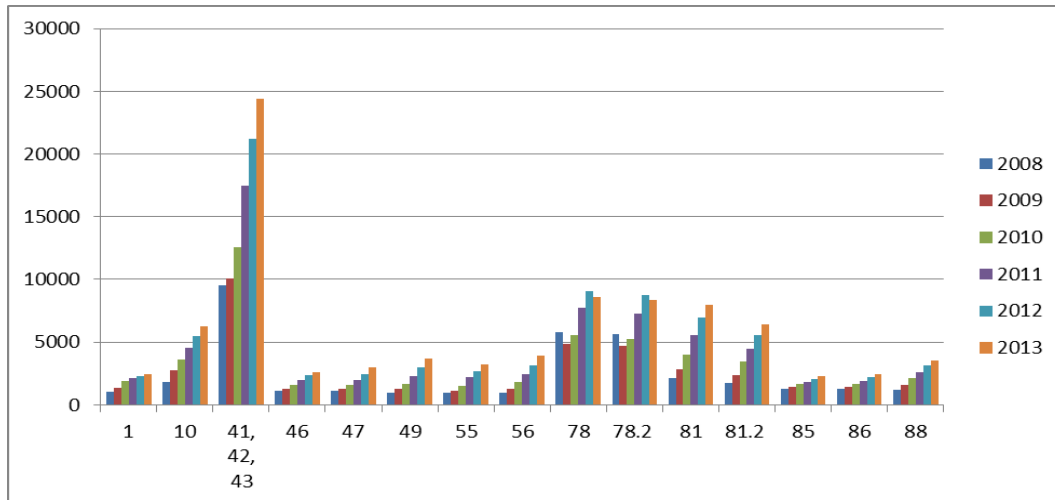


**1** Jordbruk, jakt og viltstell; **15** Næringsmiddel- og drikkevareindustri; **28** Metallvareindustri; **35** Annen transportmiddelindustri; **45** Bygge- og anleggsvirksomhet; **51** Agentur- og engroshandel; **52** Detaljhandel og reparasjon av varer; **55** Hotell- og restaurantvirksomhet; **70** Eiendomsdrift; **74** Annen forretningsmessig Tjenesteyting; **74.7** Rengjøringsvirksomhet; **80** Undervisning; **85** Helse- og sosialtjenester. Kilde: Basert på tallmateriale fra SSB tabell 06480 SN94

I løpet av årene 2008 til 2013 var det langt flere næringsgrupper som ett år hadde hatt over 1000 sysselsatte innvandrere fra EU-land i Øst-Europa. Figur 19 viser de næringsgruppene som gjennom perioden 2008 til 2013 aggregert hadde mer enn 10 000 sysselsatte.

Næringsstandarden for figur 19 er som nevnt over SN2007, så vær oppmerksom på at næringsstandard numrene har ulik betydning og ulike verdier på de vertikale aksene.

Figur 19: Sysselsatte førstegenerasjonsinnvandrere (15-74 år) fra Eu land i Øst-Europa 2008 -2013



01 Jordbruk og tjenester tilknyttet jordbruk, jakt og viltstell; 10 Produksjon av nærings- og nytelsesmidler; 41,42 og 43 Bygge- og anleggsvirksomhet; 46 Agentur- og engroshandel, unntatt med motorvogner 47 Detaljhandel, unntatt med motorvogner; 49 Landtransport og rørtransport; 55 Overnattingsvirksomhet; 56 Serveringsvirksomhet; 78 Arbeidskrafttjenester; 78,2 Utleie av arbeidskraft; 81 Tjenester tilkn.eiendomsdrift; 81.2 Rengjøringsvirksomhet; 85 Undervisning; 86 Helsetjenester; 88 Sosiale omsorgstjenester uten botilbud.  
Kilde: Basert fra tallmateriale fra SSB tabell 08560 SN2007

I figur 18 er det 9361 sysselsatte østeuropeere i gruppe F **45** Bygge- og anleggsvirksomhet i SN94 per 2008, men det er 9564 sysselsatte i figurs 19s gruppe **F** Bygge og anleggsvirksomhet som består av **41** Oppføring av bygninger, **42** Anleggsvirksomhet og **43** Spesialisert bygge- og anleggsvirksomhet ved SN2007. Uavhengig av endringen i standard, er bygge- og anleggsvirksomhet den største næringsgruppe ut i fra sysselsetting av østeuropeiske arbeidsinnvandrere.

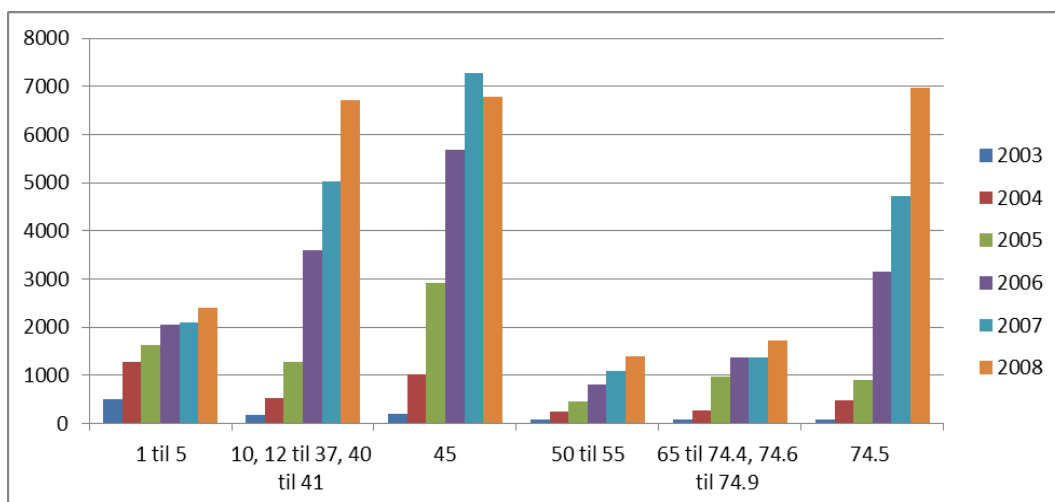
En annen viktig forskjell er at i figur 18 (SN94) fremgår **74** Annen forretningsmessig Tjenesteyting som har undergruppen **74.5** Formidling og utleie av arbeidskraft som ikke er spesifisert, men inngår i tallene for **74**. I figur 19 (SN2007) brukes næringsstandard **78** Arbeidskrafttjenester, med undergruppe **78,2** Utleie av arbeidskraft, og **81** Tjenester tilknyttet eiendomsdrift med undergruppe **81.2** Rengjøringsvirksomhet. Merk at alle undergruppers tall inngår i hovedgruppens tall, men er inkludert for å fremheve hvor sysselsettingstynghen ligger.

## 4.2.2 Korttidssysselsattes bransjer

Figur 20 viser utviklingen i korttidssysselsatte fra EU-land i Øst-Europa i perioden 2003 til 2008. Næringsgrupperingen er basert på SN2002. For lettere å få frem hvilke næringer som i stor grad ble påvirket av korttidsinnvandring i perioden 2003 til 2008 er næringsgruppene med mindre enn 1000 sysselsatte ikke inkludert. Merk at grupperingene er foretatt av SSB<sup>7</sup>.

Det fremkommer av figur 20 at også ved korttidsinnvandring, er det **45** Bygge- og anleggsvirksomhet, samt **74.5** Formidling og utleie av arbeidskraft som utmerker seg med mange sysselsatte. I 2008 kom 23 prosent av omsetningen fra utleie av arbeidskraft fra industri og produksjon, og 17 prosent fra bygg og anlegg (SSB, 2011). Samlegruppen som **10, 12-37 og 40-41** Industri, bergverksdrift, kraft- og vannforsyning, har også tilsammen korttidssysselsatt mange østeuropeere over perioden.

Figur 20: Korttidssysselsatte fra EU-land i Øst-Europa arbeidskraft.



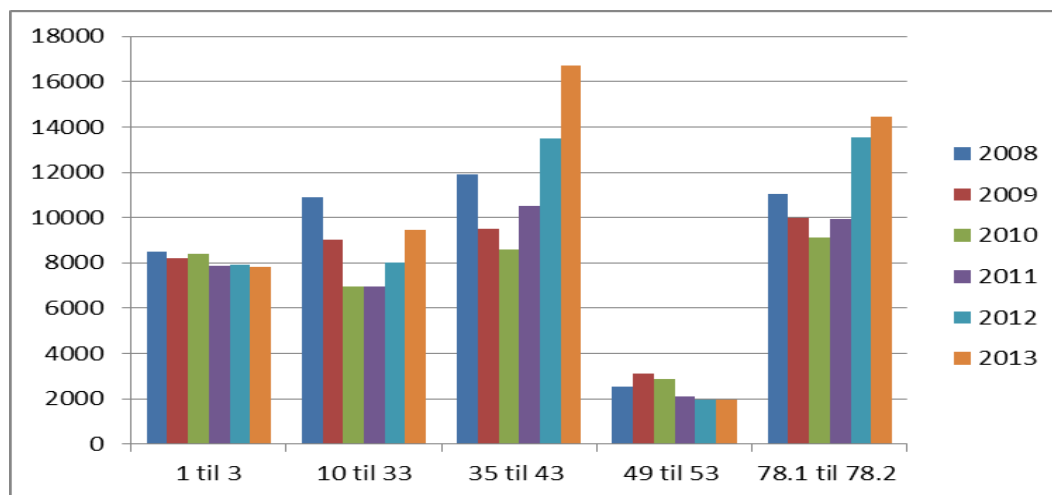
**01-05** Jordbruk, skogbruk og fiske; **10\_12-37\_40-41** Industri, bergverksdrift, kraft- og vannforsyning; **45** Bygge- og anleggsvirksomhet; **50-55** Varehandel, hotell- og restaurantvirks; **65-74.4\_74.6-74.9** Finansiell tj.yting og forretningsm. tj.yting utenom formidling og utleie av arbeidskraft; **74.5** Formidling og utleie av arbeidskraft. Kilde: Basert på tallmateriale fra SSB tabell 06110, SN2002

Fra 2003 til 2008 vokste næringsgruppen **1-5** skogbruk, jordbruk og fiske fra 511 til 2391 (figur 20). Imidlertid fremkommer det av figur 21 der næringsgruppen **1-3** skogbruk, jordbruk og fiske hadde hele 8481 sysselsatte på korttidsopphold i 2008. Dette kommer igjen av

<sup>7</sup> Det finnes dessverre ikke tall hos SSB for korttidssysselsatte eter landbakgrunn og singel næringskoder.

endringen i næringsstandarden, fra SN2002 til SN2007 som inkluderer nye næringer innen gruppen.

Figur 21: korttidssysselsatte fra EU-land i Øst-Europa.



**01-03** Jordbruk, skogbruk og fiske; **10-33** Industri; **35-43** Bygge- og anleggsvirksomhet og elektrisitet, vann og renovasjon; **49-53** Transport og lagring; **78.1-78.2** Formidling og utleie av arbeidskraft. Kilde: Basert på tallmateriale fra SSB tabell 08083, SN2007

Jordbruksnæringen benytter seg i stor grad av sesongbasert arbeidskraft fra utlandet. Dette forklarer hvorfor antallet ikke-bosatte sysselsatte fra Øst-Europa i næringsgruppen **01-03** Jordbruk, skogbruk og fiske i figur 21 er relativt større i forhold til de andre næringene sammenlignet med figur 19 for sysselsatte førstegangsinnvandrere (registrert bosatte) i samme periode.

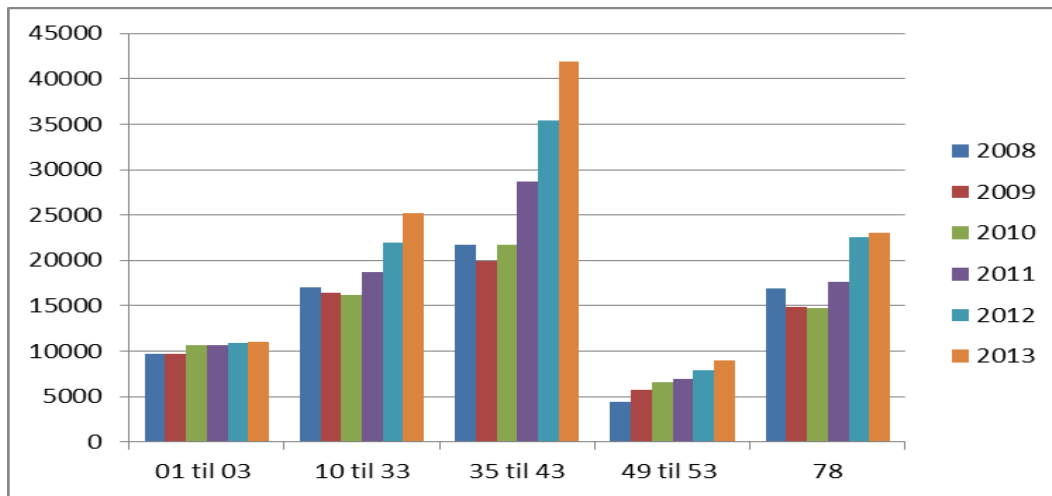
Bygge- og anleggsvirksomhet vises ikke lenger som en gruppe alene, men inngår i samlegruppen **35-43** for årene 2008 til 2013 i figur 21. **78.1** Rekruttering og formidling av arbeidskraft og **78.2** Utleie av arbeidskraft vises sammen, og fremtrer som sentrale bransjer for korttidssysselsatte østeuropeere.

#### 4.2.3 Sysselsetting for bosatte og ikke-bosatte arbeidsinnvandrere fra Øst-Europa

Figur 19 og 21 angir sysselsettingen til hend holds vis førstegangsinnvandrere og korttidssysselsatte fra Øst-Europa. Med andre ord, sysselsatte av bosatt og ikke-bosatte innvandrere. For å få en bedre oversikt over bransjenes sysselsettingssammensetting viser figur 22 sammenslåing av de to sysselsettingsgruppene.



Figur 22: Sysselsatte fra Øst-Europa registrert bosatt og ikke registrert bosatt.



**01-03** Jordbruk, skogbruk og fiske; **10-33** Industri; **35-43** Bygge- og anleggsvirksomhet og elektrisitet, vann og renovasjon; **49-53** Transport og lagring; **78** Formidling og utleie av arbeidskraft (kun 78.1 og 78.2 inngår for de ikke bosatte fra Øst-Europa). Kilde: Basert på tallmateriale fra SSB tabell 08083 og 08560 SN2007

## 4.3 Næringsstrukturelle endringer i lyset av Rybczynski-teoremet

Gjennom økt tilgang på arbeidskraft påvirkes sysselsettingsmønsteret og bransjedynamikken. Den nye arbeidskraften vil i henhold til Rybczynski ikke fordeles jevnt over i økonomien, men føre til strukturomstillinger med allokering mot den arbeidsintensive sektoren. På lang sikt vil ikke sektorenes faktorintensiteter endres som følge av arbeidskraftøkningen, gitt antagelsen om at den opprinnelige faktorintensiteten i sektorene var optimal før arbeidsinnvandringen. Dersom begge sektorene ble gjort mer arbeidsintensive, ville ikke den optimale faktorintensiteten opprettholdes, og dermed medføre redusert grenseproduktivitet i økonomien (Vislie og Bævre, 2005).

### 4.3.1 Begrenset predikasjonsverdi

I to-sektormodellrammeverket presentert i kapittel 3 med forutsetningene som foreligger, vil Rybczynski-teoremet implisere at sektoren som bruker innsatsfaktoren som øker intensivt, vil ekspandere, og den andre sektoren vil reduseres. Teoremets holdbarhet bygger på flere stenge antagelser samt ideen om alle markedenes konvergens mot en langsiktig likevekt.

Antagelsen om to sektorer og to innsatsfaktorer medfører noe begrenset predikasjonsverdi. Den virkelige økonomien består av en rekke bransjer, næringer og sektorer. Det er verken opplagt hvilke sektorer som vil reduseres eller hvorvidt noen sektorer vil reduseres.

Verken arbeidskraft eller kapital er homogene innsatsfaktorer som det antas i modellen. Erfaring, kompetanse og utdanning utgjør kvalifikasjonsgrunnlaget til en hver arbeider. Arbeidstagernes ulike kvalifikasjoner vil i samspill med tilbud og etterspørsel påvirke hvilken sektor arbeideren tilfaller.

I modellen antas det at kapital og arbeidskraft er eksogent gitt. Når vi antar økt arbeidskraft, antar vi samtidig at kapitalmengden i modellen holdes konstant. Denne forutsetning for Rybczynski-teoremet holdbarhet brytes når teoremet anvendes for å predikere de næringsstrukturelle konsekvensene av økt arbeidskraftstilbud i den norske økonomien.

Videre vil ikke heller antagelsen om perfekt konkurranse eller gitte priser holde for den virkelige økonomien. Lønnsstivhet, økonomisk politikk og institusjonell innblanding påvirker lønnsomheten i bransjer. Disse forholdene, samt raske endringer i rammevilkår, vil kunne forhindre konvergens mot, eller forandre, den langsiktige likevekten (Norman og Orvedal, 2010).

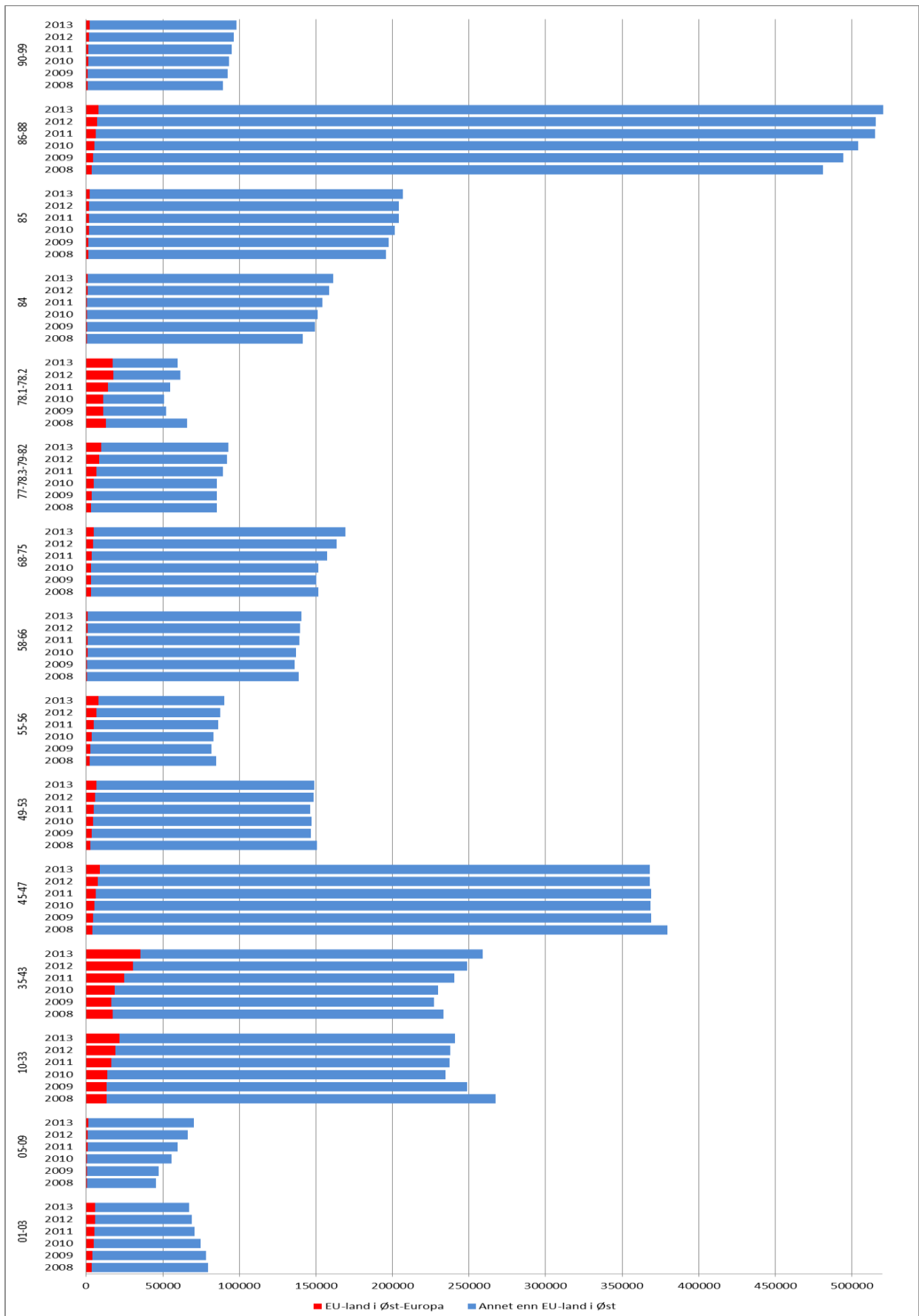
### **4.3.2 Generell likevekt og samtlige næringsgrupper i norsk økonomi**

Figur 23 viser nærings sammensettingen angitt ved antall sysselsatte (bosatte og ikke-bosatte) i Norsk økonomi ved SSBs næringsgruppering (SN2007) for årene 2008 til 2013.

Næringsgruppen med flest sysselsatte er **86-88** Helse- og sosialtjenester, der antall sysselsatte fra EU land i Øst-Europa (angitt ved rødt) er relativt liten. I tillegg til grupperingene som inkluderer Bygge- og anleggsvirksomhet og Formidling og utleie av arbeidskraft, utmerker gruppe **10-33** Industri seg i forhold til andel og sysselsettingsvekst blant Øst-europeere fra EU-land i perioden. Dette tross sysselsettingsreduksjonen i gruppe **10-33** i forbindelse med finanskrisen. Merk imidlertid at tallene er for fjerde kvartal, dette medfører at særlig gruppen **01-03** Jordbruk, skogbruk og fiske mister sommersesongarbeidere. Den totale sysselsettingen i næringsgruppen **01-03** faller i perioden 2008 til 2013, noe av fallet kan trolig forklares ved økende bruk av korttidssysselsetting og sesongarbeid fra Øst-Europa som faller utenom fjerde kvartal.

For de fleste næringsgruppene var det positiv sysselsettingsvekst i perioden, i samsvar med den positive aggregerte sysselsettingsveksten i norsk økonomi, men ikke i henhold til Rybczynski-teoremets predikerte reduksjon av kapitalintensive sektorer.

Figur 23: Total sysselsetting per fjerde kvartal SN2007 og EU-land i Øst-Europas sysselsettingsandel

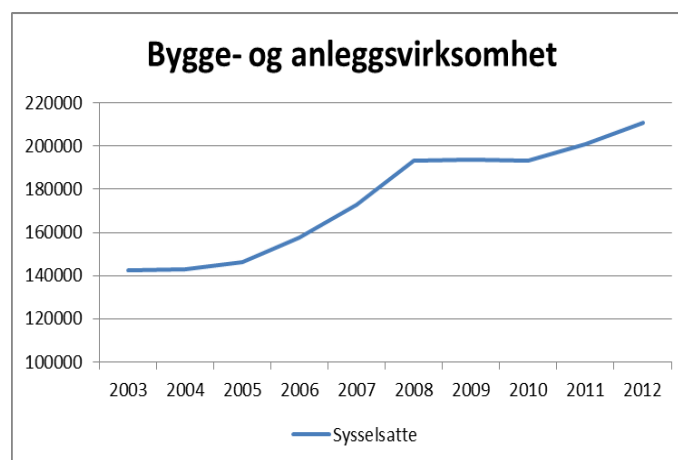


### 4.3.3 De ekspanderende arbeidsintensive næringene

Som følge av EU-utvidelsen og økt arbeidsinnvandring vil vi ut i fra Rybczynski- teoremet forvente et oppsving i bransjer som benytter seg intensivt av den nye arbeidskraften. Som det fremkom i delkapittel 4.2 har de to arbeidsintensive næringene Bygge- og anleggsvirksomhet og Forretningsmessig tjenesteyting ved utleie av arbeidskraft, sysselsatt et stort antall personer fra EU-land i Øst-Europa.

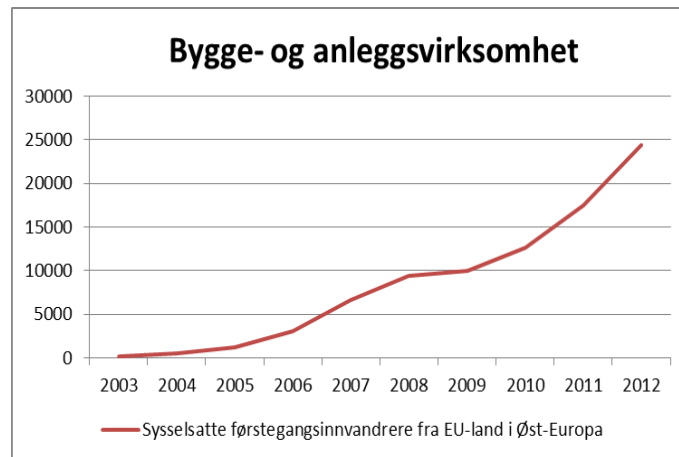
Figur 24 illustrerer den aggregerte sysselsettingsutviklingen i Bygge- og anleggsvirksomhet fra 2003 til 2012. Det fremkommer at den aggregerte sysselsettingen øker kraftig fra 2004 mot 2008, for så å flate ut og ha en svak nedgang de neste to årene, og deretter øke igjen mot 2012. Ser vi nærmere på sysselsatte førstegangsinnvandrere fra EU-land i Øst-Europa i samme næring (figur 25), er veksten positiv for hele perioden. Figur 26 viser utviklingen for aggregerte sysselsettingen og førstegangsinnvandrere fra Øst-Europa i samme figur. Det fremkommer hvordan andelen sysselsatte førstegangsinnvandrere i bygge- og anleggsvirksomhet øker over perioden. I 2003 utgjorde denne andelen 0,15 prosent sammenlignet med nærmere 12 prosent i 2012. Den virkelige veksten i arbeidskrafts fra EU-land i Øst-Europa var imidlertid betraktelig høyere, da dette kun er de bosatte førstegangsinnvandrerne. Så mye som tilnærmet 60 prosent av den de sysselsatte fra EU-land i Øst-Europa tilfaller kategorien ikke registrert bosatte ut i fra SSB årstall for 2013. Grunnen til at de ikke bosatte ikke inngår i figur 25 og 26 er av mangel på data for denne gruppen for hver enkelt næring.

Figur 24: Alle sysselsatte i Bygge- og anleggsvirksomhet.



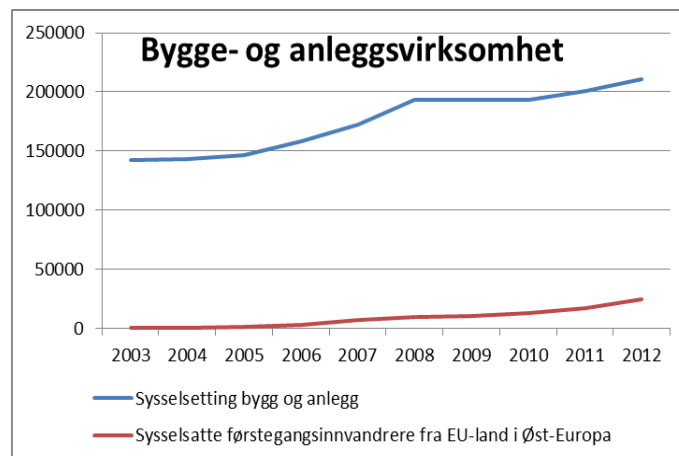
Kilde: Basert på tallmateriale fra SSB tabell 03918 og 08016

Figur 25: Sysselsatte førstegangsinnvandrere fra EU-land i Øst-Europa



Kilde: Basert på tallmateriale fra SSB tabell 06480 og 08560

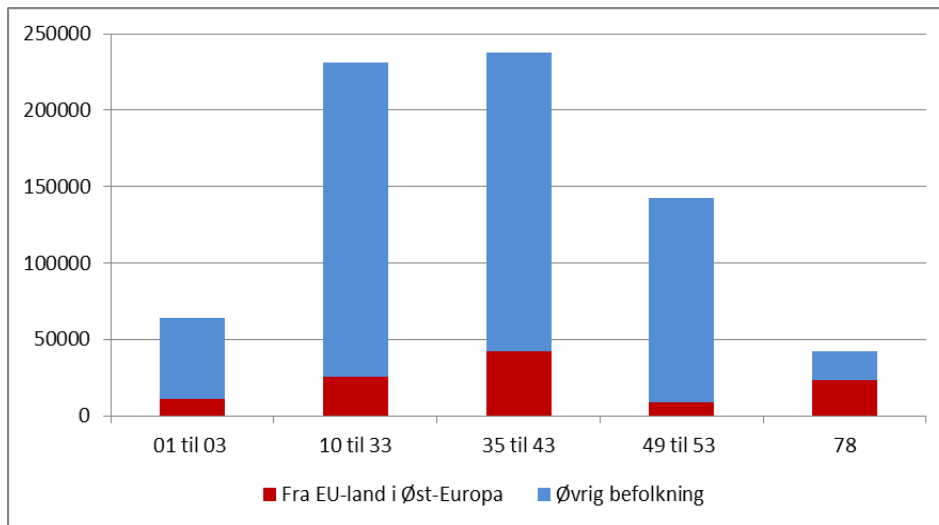
Figur 26: Alle sysselsatte i Bygge- og anleggsvirksomhet og førstegangsinnvandrere fra EU-land i øst-europa



Kilde: Basert på tallmateriale fra SSB

I figur 27 viser tallene for korttidssysselsatte og sysselsatte førstegangsinnvandrere fra EU-land i Øst-Europa. Figuren illustrerer sysselsettingsandelen de to gruppene utgjør for fem SSB næringsgrupperinger per 2013. Dessverre fremkommer ikke tallene for Bygge- og anleggsvirksomhet (41-43) da det ikke finnes data for de korttidssysselsatte, men tallene inngår gruppe 35-43.

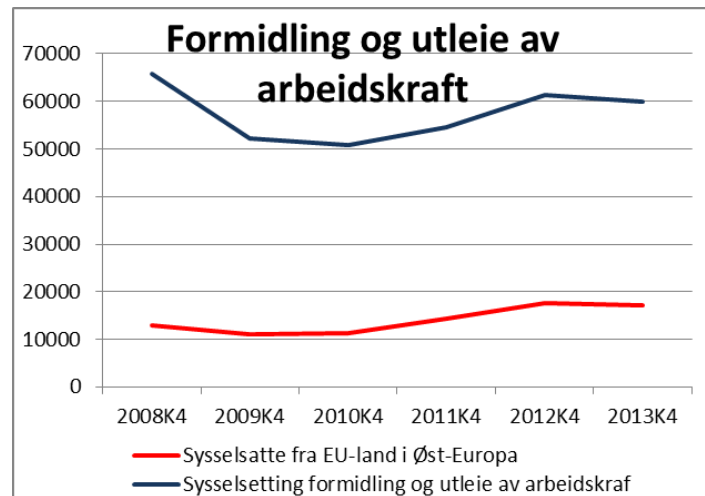
Figur 27: Sysselsetting 2013



**01-03** Jordbruk, skogbruk og fiske; **10-33** Industri; **35-43** Bygge- og anleggsvirksomhet og elektrisitet, vann og renovasjon; **49-53** Transport og lagring; **78** Formidling og utleie av arbeidskraft (kun 78.1 og 78.2 inngår for de ikke bosatte fra Øst-Europa). Kilde: Basert på tallmateriale fra SSB

I figur 27 fremgår det at over halvparten av de sysselsatte i Formidling og utleie av arbeidskraft er fra EU-land Øst-Europa. Ser vi på figur 28 som viser de aggregerte sysselsettingstallene for Formidling og utleie av arbeidskraft og de sysselsatte fra EU-land i Øst Europa, blir imidlertid bildet annerledes. Andelen sysselsatte fra EU-land i Øst-Europa fremstår mindre. Dette kan forklares ut i fra bruken av forskjellige tall. I figur 27 er tallene for sysselsatte fra EU-land i Øst-Europa basert på tabell 08560 og 08083 som er årstall for henholdsvis førstegangsinnvandrere og korttidssysselsatte sammenslått. Tallene i figur 28 er imidlertid antall sysselsatte etter bosettingsstatus fra tabell 08435 hvor både bosatte og ikke-bosatte sysselsatte inngår, med andre ord, de to samme sysselsatte gruppene fra EU-land i Øst-Europa, men per fjerde kvartal. I figuren 28 er det betydelig færre korttidssysselsatte (ikke-bosatte) som inngår fordi det kun vises for fjerde kvartal og ikke hele året.

Figur 28: Sysselsetting i formidling og utleie av arbeidskraft



Kilde: Basert på tallmateriale fra SSB

### 4.3.2 Bransje endringer

De to næringene Bygge- og anleggsvirksomhet og Formidling og utleie av arbeidskraft har sysselsatt den betydeligste andelen øst-europeere i Norge. Utleie av arbeidskraft er en viktig kilde til arbeidskraft for Bygg- og anleggsvirksomhet, og den økte bruken av innleid arbeidskraft innen bygg- og anleggsbransjen har bidratt til høy sysselsetting innen utleie av arbeidskraft fra EU-land i Øst-Europa.

Bygge bransjen har lenge benyttet innleid arbeidskraft som standard driftspraksis ved etterspørselsbehov. Dette er et strategisk valg basert på lønnsomheten ved ikke å ha for stor fastansatt stab, men heller ha en mindre gruppe kjerneansatte og hyre inn innleidarbeidskraft og underleverandører ved behov. Det økte arbeidskraftstilbudet fra EU-land i Øst-Europa har medført enda mer strategisk bruk av innleid arbeidskraft i bygg- og anleggsbransjen (Dølvik m.fl., 2006 ).

Fra figurene (26 og 28) som viser sysselsettingen i Bygge- og anleggsvirksomhet og Formidling og utleie av arbeidskraft, fremkommer det hvordan sist nevnte næring ble hardere rammet av finanskrisens (2008/2009) enn først nevnte. Dette tross bygg- og anleggsbransjens høye konjunkturfølsomhet. Én forklaring på dette er bygg- og anleggsbransjens økende bruk av innleid arbeidskraft i årene før finanskrisen, muliggjort av blant annet arbeidsinnvandringen fra de nye EU-landene. Sysselsettingsutfallet ville trolig vært annerledes dersom bygg- og anleggsbransjen ikke hadde funnet det strategisklønnsomt å



benytte innleid arbeidskraft, underleverandører og korttidssyssetning som kapasitetsbuffer. Denne reduserte etterspørselen fra bygg og anleggsbransjen og andre bransjer med tilsvarende strategisk innleiepraksis medførte at utleiebransjens sysselsetting ble relativt hardt rammet.

Den økende bruken av innleid arbeidskraft i bygg- og anlegg, og det økte arbeidstilbudet i landet generelt, ga avsetningsmuligheter innen formidling og utleie av arbeidskraft. Dette medførte en betydelig økning i etablering av utleieforetak med norsk og utenlandskontrollert eierskap. Ut i fra bearbeidingsverdi finner vi at de utenlandskontrollerte foretakene i prosent av hele næringslivet er størst innen forretningsmessig tjenesteyting. Der utgjør de utenlandskontrollerte foretakene nærmere 40 prosent av bearbeidingsverdien (SSB, 2014b).

#### **4.3.4 Utviklingens drivkraft**

##### **Høykonjunktur**

I 2004 var det høyt aktivitetsnivå i norsk økonomi, sterk kjøpekraft og stor etterspørsel. Høykonjunktoren (figur 29) bidro til å tiltrekke mange østeuropeiske arbeidsinnvandrere til Norge. Veksten i arbeidsinnvandring medførte sysselsettingsvekst, økt produksjonskapasiteten og verdiskapning.

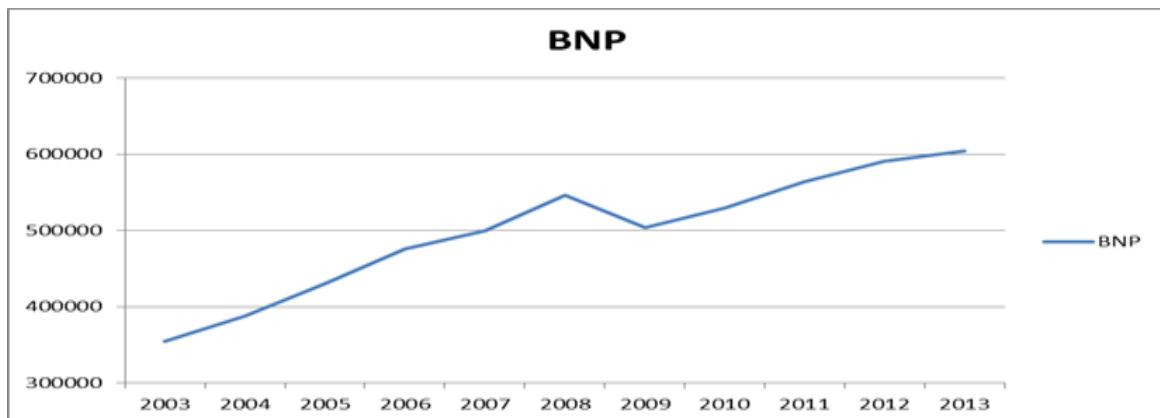
Utviklingen i arbeidskraftsmobilitet drives av samspillet mellom tilbud og etterspørsel (Dølvik, m.fl., 2006). Etterspørsel etter arbeidskraft i Norge var høy, og arbeidsinnvandringen bidro til at man unngikk flaskehalsen i arbeidsmarkedet (NOU2012:2).

Arbeidsmarkedet ble større ved utvidelsen av EU, og flere fikk bedre muligheter for å realisere sine evner ved å finne arbeid der behovet forelå (NOU 2011:7). Migrasjonsforholdet mellom EU-land i Øst-Europa og Norge er et godt eksempel på at EØS fungerer som et marked med fri flyt av arbeidskraft som utjevner ikke-likevektsforhold mellom tilbud og etterspørsel.

I tillegg til etterspørsel etter arbeidskraft i enkelte norske bransjer, var forskjellen i velstandsnivået mellom de nye EU-landene og Norge en viktig faktor for arbeidsinnvandringen. Hvordan arbeidsinnvandringen vil utvikle seg de neste årene er helt avhengig av forholdene i den norske økonomien samt utviklingen i avsenderlandene. Vi kan ikke utelukke at det vil kunne komme en reversering der vi erfarer kraftig arbeidsutvandring, dersom forskjellen i velstandsnivå utjevnes.

Konsekvensene for den Norske økonomien av en eventuell tilbaketrekning av det øst-europeiske arbeidskraftstilbudet vil blant annet avhenge av i hvilken grad den øvrige befolkningen i Norge evner å dekke arbeidskraftsbehovet i de ulike næringene.

Figur 29: BNP per innbygger



Kilde: Data fra SSB Tabell: 09842

## Vekstforetak

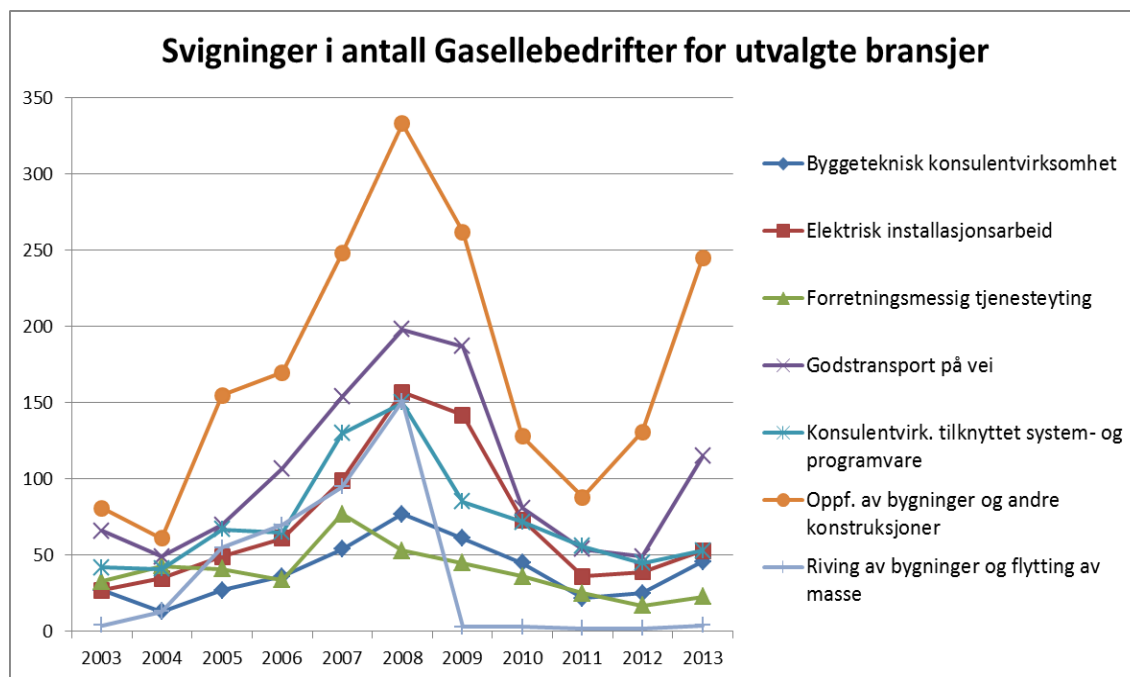
Næringsutviklingen kan også betraktes ut i fra bransjesammensettingsutviklingen til såkalte høyvekstforetak. Høyvekstforetak, ofte referert til som «gasellebedrifter», er en av flere faktorer som driver endringer i næringsstrukturen, sammen med tilveksten av nye foretak, frafall, og en rekke andre faktorer.

Det var David Birch som først tok i bruk uttrykket ”Gaselle” om raskt voksende bedrifter. Han definerte gasellebedrifter som en gruppe små hurtig-voksende bedrifter. Det var også Birch som bidro til å gjøre små bedrifter til et populært studieobjekt etter sin påstand om at det var disse bedriftene som fortrinnsvis bidro til å skape nye arbeidsplasser gjennom deres raske vekst (Henrekson og Johansson, 2009).

Vatne (2009) kommer i sin forskningsrapport frem til at det foreligger en sterk samvariasjon mellom vekstforetak og konjunkturoppgang. Han konkluderer også med at vekstforetak generelt er mindre og yngre enn den totale foretaksmassen, men med mange unntak i hend hold til størrelse og alder.

Figur 30 viser Gasellebedrifter for perioden 2003 til 2013. Av figuren fremkommer noen av bransjene der det finnes mange foretak som tilfredsstillers Dagens Næringslivs gasellekriterier<sup>8</sup>. Gjennom hele perioden er det flest gaseller innen Bygge- og anleggsvirksomhet. Aller flest gasellebedrifter er det i Oppføring av bygninger og andre konstruksjoner, men også en del i Byggeteknisk konsulentvirksomhet, Elektrisk installasjonsarbeid og Riving av bygninger og flytting av masse, som alle tilhører Bygge- og anleggsvirksomhet.

Figur 30: Bransjeutvikling for gasellebedrifter.



Kilde: DN's Gasellelister

Som det fremkommer i dette kapittelet er det både flest arbeidsinnvandrere fra EU-land i Øst-Europa og flest gasellebedrifter innen Bygge- og anleggsvirksomhet. Forholdet mellom arbeidsinnvandring og gasellebedrifter er et ustudert fagområde innen næringsutvikling, og i fremtidig studier ville det være interessant å se om det foreligger en sammenheng mellom de to.

<sup>8</sup> Tilfredsstillers følgende kriterier: levert godkjente regnskaper, minst doblet omsetningen over fire år, Omsetning på over en million kroner første år, positivt samlet driftsresultat, unngått negativ vekst og vært aksjeselskap (DN, 21.10.2014)

## 5 Konklusjon

I denne oppgaven har jeg kartlagt arbeidsinnvandringsmønsteret til Norge etterfulgt av EU-utvidelsen i 2004. Jeg har satt arbeidsinnvandringsomfanget fra de nye EU-landene i relasjon til andre innvandringsgrunner og andre landbakgrunner. Oppgaven belyser omfanget av arbeidsinnvandringen og korttidssyssetningen fra EU-landene i Øst-Europa, og fremhever hvilke næringer som sysselsetter flest fra disse landene. Det avdekkes at en stor del av de øst-europeiske arbeidsinnvandrerne har blitt sysselsatt i de to arbeidsintensive næringene Bygge- og anleggsvirksomhet og Formidling og utleie av arbeidskraft. Dette er i overensstemmelse med Rybczynski-teoremets predikerte effekt om ekspansjon i arbeidsintensive næringer som følge av økt arbeidsinnvandring.

Ut i fra totalbildet over næringer i figur 23 ser vi imidlertid ikke noen tendens til at andre mer kapitalintensive næringer reduseres, slik Rybczynski-teoremet impliserer de vil gjøre ved konvergens mot den langsiktige generelle likevekten i to-sektormodellen. Jeg anser grunnen til dette hovedsakelig som et resultat av brudd på modellforutsetningen om konstant kapital mengde.

# Litteraturliste

Berge, Christoffer (2010): Sysselsatte på korttidsopphold i Norge.4. kvartal 2008. **Statistisk sentralbyrå** Oslo–Kongsvinger Rapport 15/2010.

Bjorvatn, Kjetil., Victor Norman, Linda Orvedal og Stig Tenold (2007). ”Globetrotterne – Norsk økonomi i en verden med fri handel, arbeidsvandring og internasjonaliserte bedrifter”. Centre for Advanced Studies in Economics SNF.

Bjorvatn, Kjetil; Norman, Viktor D.; Orvedal, Linda og Tenold, Stig (2006): ”*De gode hjelperne. Virkninger av utviklingen i Kina og India for norsk økonomi.*” Stiftelsen for Samfunns- og Næringsforskning (SNF). Rapport 30/2006.

Dølvik, Jon Erik, Line Eldring, Jon Horgen Friberg, Torunn Kvinge, Sigmund Askesen og Anne Mette Ødegård (2006) Grenseløst arbeidsliv? Endringer i norske bedrifters arbeidskraftstrategier etter EU-utvidelsen. Fafo-rapport 548.

Friberg, Jon Horgen., Olav Elgvin og Anne Britt Djuve (2013). Innvandrerne som skulle klare seg selv. Når EØS-avtalens frie flyt av arbeidskraft møter velferdsstatens bakkebyråkrati. Fafo-rapport 2013:31.

Henrekson, Magnus og Dan Johansson. 2009. “Gazelles as job creators: a survey and interpretation of the evidence” *Small Bus Econ* (2010) 35:227–244.

Høydahl, Even (2013) Innvandrere i bygd og by. *Samfunnsspeilet* 2/2013.

Norman, Victor og Linda Orvedal (2010). *En liten, åpen økonomi*. Gyldendal Norske Forlag AS, Oslo 2010.

Norman, Victor (1993) *Næringsstruktur og utenrikshandel-I en liten åpen økonomi*. Gyldendal Norske Forlag AS, Oslo 2001.

Olsen, Bjørn (2013) Innvandringen økte sysselsettingen. *Samfunnsspeilet* 5/2013.

Skoglund, Tor (2013) Fra jordbruk til tjenester. *Økonomiske analyser* 5/2013.

Stambøl, Lasse Sigbjørn (2013). Bosettings- og flyttemønster blant innvandrere og deres norskfødte barn. **Statistisk sentralbyrå** Oslo–Kongsvinger Rapport 46/2013.

Steinkellner, Alice (2012) Utdanningsnivå i befolkningen – Innvandrere. *Samfunnsspeilet*, 2012/5.

Vatne, E. (2009): “Gasellers liv og virke. Hurtigvoksende foretaks rolle i norske regioner”, SNF-prosjekt nr. 2450: Regional vekst, nyskaping og læring.

Vislie, Jon og Kåre Bævre (2005). Næringsstruktur, Internasjonal Handel og Vekst. Økonomisk institutt, Universitetet i OSLO September 2005.

### **Lovdata:**

Lovdata (2014<sup>1</sup>) Allmenngjøringsloven. <https://lovdata.no/dokument/NL/lov/1993-06-04-58>. Hentet 13.11.2014.

Lovdata (2014<sup>2</sup>) EØS-loven. [http://lovdata.no/dokument/NL/lov/1992-11-27-109#KAPITTEL\\_1-3](http://lovdata.no/dokument/NL/lov/1992-11-27-109#KAPITTEL_1-3). Hentet 08.10.2014.

### **Regjeringen:**

Nasjonalbudsjettet (2015). Meld. St.1 (2014-2015). Finansdepartementet.

NOU 2013:13. Lønnsdannelsen og utfordringer for norsk økonomi. Oslo: Departementenes servicesenter Informasjonsforvaltning

NOU 2012: 2: Utenfor og innenfor. Norges avtaler med EU. Oslo: Departementenes servicesenter Informasjonsforvaltning

NOU 2011: 7. Velferd og migrasjon - den norske modellens framtid. Departementenes servicesenter Informasjonsforvaltning

NOU 1996: 9. Grønne skatter – en politikk for bedre miljø og høy sysselsetting. Oslo: Statens forvaltningstjeneste.

Pressemelding, Nr.: 38/7. Nøkkeltall – arbeidsinnvandring til Norge. Arbeids- og inkluderingsdepartementet.

Pressemelding, Nr.: 19/2004. EØS-utvidelsen og overgangsregler. Kommunal- og regionaldepartementet.

Regjeringen (2013) Forhandlinger med Kroatia om medlemskap i EØS. <https://www.regjeringen.no/nb/aktuelt/forhandlinger-med-kroatia-om-medlemskap-/id717881/>. Publisert: 15.03.2013. Hentet 11.01.2014.

Regjeringen (2012) Fri bevegelse av tjenester og fri etablering. <https://www.regjeringen.no/nb/tema/naringsliv/eos-det-indre-marked/fri-bevegelse-av-tjenester-og-fri-eta/id519401/>. Nærings- og fiskeridepartementet. Sist oppdatert: 22.05.2012. Hentet 07.01.2014.

## Andre Nettsider:

Altinn (2013) Etablering for utenlandske borgere. <https://www.altinn.no/no/Starte-og-drive-bedrift/Forberede/Fra-utlandet/Etablering-for-utenlandske-borgere-/>. Hentet 15.12.2014.

Arbeidslivet (2014) <http://www.arbeidslivet.no/Arbeid1/Arbeidsinnvandring/forskning-om-sosial-dumping/>. Publisert 02. des 2014. Hentet 07.01.2015.

Arbeidstilsynet (2013). Tilstandsanalyse i bygg og anlegg. Kunnskapsunderlag for Arbeidstilsynets satsing i 2014-2015. Kompass Tema nr. 4 2013.

Arbeidstilsynet (2014<sup>1</sup>). Sosial dumping.

<http://www.arbeidstilsynet.no/artikkel.html?tid=97088>. Hentet 20.12.2014.

Arbeidstilsynet (2014<sup>2</sup>). Utsendte arbeidstakere til og fra Norge. Faktaside

<http://www.arbeidstilsynet.no/fakta.html?tid=78514>. hentet 16.12.2014.

SSB (2014<sup>1</sup>) Utenlandskontrollerte foretaks aktivitet i Norge, 2000-2012.

<https://www.ssb.no/utfono>. Publisert: 9. juli 2014. Hentet 08.01.2014.

SSB (2014<sup>2</sup>) Innvandrere og norskfødte med innvandrers foreldre 1 Januar 2014..

<http://www.ssb.no/innvbef/>. Publisert: 24. april 2014. Hentet 09.12.2014

SSB (2014<sup>3</sup>) Innvandrere etter innvandringsgrunn, 1. januar

2014 <http://www.ssb.no/innvgrunn/>. Publisert: 4. september 2014. Hentet 11.01.2014.

SSB (2013) Flyttinger . Fremdeles høy, men lavere innvandring:

<https://www.ssb.no/befolkning/statistikker/flytting>. Publisert: 28. april 2014. Hentet 08.12.2014.

SSB, (2011). Formidling og utleie av arbeidskraft. Omsetning etter tjenestetypen. Foretak.

2008. <http://www.ssb.no/a/kortnavn/ftot/arkiv/tab-2010-11-11-05.html>. Hentet 03.01.2015

SSB (2014-2015) Statistikkbanken, diverse tallmateriale lastet ned.

SSB Standard for Næringsgruppering SN2007.

SSB Standard for Næringsgruppering SN2002.

SSB Standard for Næringsgruppering SN94.