



# Fangstmarksgraver i Hedmark

En analyse av kulturelle markører i gravmateriale og gravform

Iselin Byggstøyl

Masteroppgave i arkeologi  
Institutt for arkeologi, konservering og historie  
Det humanistiske fakultet  
Universitetet i Oslo  
Vår 2012

Forsidebilde: graven ved Storkletten i Alvdal kommune. Foto: Iselin Byggstøyl



## Forord

Da er siste punktum i masteroppgaven satt. Det har vært noen intense år med farting mellom jobb og skole på dagtid, lesing på ettermiddagen og oppgaveskriving ut i de sene nattestimer. Nå kan jeg endelig nyte noen ferier uten skoleoppgaver hengende over hodet!

Mange har hjulpet og støttet meg gjennom studietiden. Den første jeg vil takke er Christopher Prescott for god veiledning og konstruktive tilbakemeldinger gjennom skriveprosessen.

Takk også til Kristine, Eirin, Marthe og Kjersti for uforglemmelige feltkursopplevelser! Selv om vi har bodd i oversvømmede telt og overopphetede klasserom har vi hatt mye moro på turene!

Jeg vil også rette en takk til min gammelonkel Simen som døde rett før denne oppgaven ble ferdigstilt. Han gav meg mange tipset meg om graver og kulturminner som han hadde oppdaget på sine turer i fjellheimen.

Sist, men ikke minst, fortjener familie og venner en stor takk for støtte og oppmuntring gjennom hele studietiden. Pappa Geir og lillebror Kristian fortjener en stor takk for all hjelp med bilholkene mine opp gjennom årene. En stor takk rettes også til Mamma Hanne som har vært med på mange turer, og bomturer, i fjellheimen på jakt etter graver. Selv om vi ikke alltid fant det vi lette etter har vi sett mye fantastisk natur og skravlet oss gjennom milevis av fjellvidder.

Tusen takk alle sammen!



# Innhold

	<b>Forord</b>	
	<b>Innhold</b>	
	<b>Figurliste</b>	
<b>1</b>	<b>Innledning</b>	<b>9</b>
	1.1 Problemstilling	10
	1.2 Hedmark fylke	11
	1.3 Samfunnsrelevans	11
<b>2</b>	<b>Tidligere forskning</b>	<b>12</b>
	2.1 Fjell-/fangstmarksgraver – ulike forklaringsmodeller	12
	2.2 Variasjoner i gravskikken over tid	14
	2.3 På jakt etter den sørligste samebosetningen	15
	2.4 Hybridkultur i nord	15
	2.5 Historiske kilder	16
<b>3</b>	<b>Teori og metode</b>	<b>17</b>
	3.1 Etnisitet i grenseland	17
	3.1.1 Definerings av etniske enheter	17
	3.1.2 Taktisk bruk av signalmarkører	18
	3.1.3 Betingelser for å kunne vurdere etniske markører i et arkeologisk materiale	18
	3.2 Kriterier for vurdering av etnisitet	19
	3.2.1 Redskaper og våpen	19
	3.2.2 Smykker og beslag	19
	3.2.3 Gravskikk	19
	3.2.4 Gravens plassering i forhold til andre kulturminner	20
	3.2.5 Historiske kilder	20
	3.3 Metode	21
	3.3.1 Utvelgelse av materialet	21
	3.3.2 Gravene i en større sammenheng	22
<b>4</b>	<b>Norrøn og samisk gravskikk</b>	<b>23</b>
	4.1 Norrøn gravskikk	23
	4.2 Samisk gravskikk	25
	4.3 Oppsummering	28
<b>5</b>	<b>Graver i fangstmark i Hedmark</b>	<b>30</b>
	5.1 Røskåsen, Alvdal kommune	31

5.2	Døllisætran, Folldal kommune	32
5.3	Lonisætrin, Folldal kommune	33
5.4	Fjellgutusjøen, Engerdal kommune	33
5.5	Husfloen, Engerdal kommune	34
5.6	Fiskevollen, Rendalen kommune	35
5.7	Skjellåvollen, Rendalen kommune	37
5.8	Vesle Sølensjøen, Rendalen kommune	39
5.9	Eltdalen, Trysil kommune	43
5.10	Bjørkøyvelta, Åmot kommune	44
5.11	Gravtyper, topografisk plassering og omkringliggende kulturminner	46
5.12	Oppsummering	49
<b>6</b>	<b>De gravlagtes erverv og sosial status</b>	<b>51</b>
6.1	Erverv	51
6.1.1	Jakt og fangst	51
6.1.2	Bearbeiding av organisk materiale	54
6.1.3	Fiske	55
6.1.4	Jernutvinning	56
6.1.4	Kvinnernes ervervsformer	56
6.2	Sosial status	57
6.2.1	Menn	58
6.2.2	Kvinner	59
6.3	Oppsummering	60
<b>7</b>	<b>Bosetning og samfunn</b>	<b>61</b>
7.1	Bosetningsspor i fangstmarka	61
7.2	Hvorfor så mange enkeltgraver i fangstmarka?	62
7.3	Base i dalstrøkene?	64
<b>8</b>	<b>Etniske markører i gravmateriale og gravform</b>	<b>67</b>
8.1	Gravskikk	67
8.1.1	Gravenes oppbygning og plassering i terrenget	67
8.1.2	Likbehandling og osteologisk materiale	68
8.1.3	Hva kan utledes fra gravskikken?	68
8.2	Gjenstandenes proveniens	68
8.2.1	Våpen	69
8.2.2	Redskaper	71
8.2.3	Smykker og beslag	75
8.3	Østlige innslag i gravgodset – resultat av kontaktnettverk eller	

	etnisk dualitet?	75
<b>9</b>	<b>Avslutning</b>	<b>79</b>
	<b>Litteratur</b>	<b>81</b>
<b>Appendiks 1</b>	Tabell: Gravenes form og størrelse	87
<b>Appendiks 2</b>	Tabell: Type kulturminner registrert i gravenes nærområder	88

## Figurliste

Figur 1	Kart over Hedmark med kommuneinndeling	11
Figur 2:	Noen av gjenstandene funnet ved Røskåsen. Foto: Kulturhistorisk museum	31
Figur 3:	Gravgodset fra Døllisætran. Fra Hougen 1974 side 215	32
Figur 4:	Ringspenne funnet ved Fjellgutusjøen. Foto: Kulturhistorisk museum	34
Figur 5:	Gravgodset fra grav 1 ved Fiskevollen. Etter Hougen 1947 side 221	36
Figur 6:	Graven ved Skjellåvollen. Rekonstruert etter utgravning	37
Figur 7:	Skisse over gravfeltet ved Vesle-Sølensjøen. Tegning: Arne Skjølvold, Kulturhistorisk museum.	40
Figur 8:	Graven ved Eltdalen før utgravning. Foto: Arne Skjølvold, Kulturhistorisk Museum	43
Figur 9:	Tverrpil fra Bråten. Foto: Kulturhistorisk museum	70
Figur 10:	Kløvd pilspiss av typen Rygh 551. Illustrasjon fra Rygh 1885	70
Figur 11:	Skraper eller høveltann av typen Rygh 416. Illustrasjon fra Rygh 1885.	71

Fotografier og kart er forfatterens egne om ikke annet er oppført i figurlisten.

## Tabeller

Tabell 1	Oppsummering av trekk ved norrøn og samisk gravskikk	29
Tabell 2	Utgravde graver og gravfunn i fangstmark	46
Tabell 3	Et utvalg fangstmarksgraver i Hedmark som ikke er utgravd	47
Tabell 4	Mulige urgraver i Hedmark	49
Tabell 5	Redskaper for bearbeiding av organisk materiale	55
Tabell 6	Oversikt over angrepsvåpen i mannsgravene	58
Tabell 7	Gravgods med paralleller i samiske funn	74



# 1 Innledning

Opp gjennom årene er det funnet en rekke graver i fjellområdene i Sør-Norge. De fleste lokalitetene inneholder en eller to graver, men små felt med opptil 6-10 graver forekommer også. Et fåtall av gravene er utgravd, men de fleste av de som er undersøkt er datert til jernalder (Skjølsvold 1980:140,157; Narmo 2000:94). I Norge ble de ofte kalt fjellgraver på grunn av lokaliseringen i fjellet, men i de senere årene har man blitt oppmerksom på at graver i utmark også finnes i lavlandet. Graver i utmark er også kjent fra Sverige, men mens de fleste norske gravene er anlagt i fjell, er de svenske lokalisert i skog og ved innsjøer, derav navnene skogsgraver og innsjøgraver i Sverige.

Flere tatt til orde for at gravene på begge sider av grensen er levninger etter fangstfolk som har tilhørt et felles kulturkompleks, gravene har derfor fått fellesbetegnelsen fangstmarksgraver. Noen av gravene er knyttet til jernutvinning (Fossum 2006:93). En kan derfor spørre seg om fangstmarksgraver er det rette begrepet, da enkelte av gravfeltene har tilhørt grupper som har utnyttet andre utmarksressurser, og ikke hatt hovedfokus på fangst. Å kalle dem utmarksgraver er heller ikke noe godt alternativ, fordi utmark er et begrep knyttet opp mot jordbruk og forutsetter at det finnes en innmark. Selv om fangstmarksgraver ikke er en optimal betegnelse velger jeg allikevel å bruke det videre i denne oppgaven, siden det begynner å bli et innarbeidet begrep. I denne oppgavens sammenheng vil begrepet norrønt representere den sørskandinaviske jordbruksbefolkningen og deres kultur, mens germansk brukes om hele det germanske kulturområde inkludert Sør-Skandinavia.

Helt siden gravene i fjellheimen ble oppdaget er det lansert ulike teorier om hvem de gravlagte var og hvorfor de ble gravlagt i fangstmark, men i den senere tid har gravene blitt knyttet til samisk kultur. Bakgrunnen for det er at noe av gravgodset har østlig proveniens samt at utbredelsen av denne gravtypen delvis overlapper det sørsamiske området. Den nordre grensen stemmer overens, men gravene er funnet lenger sør og vest for dagens samiske utbredelsesområde. Ved første øyekast gir en del av gjenstandsmaterialet i gravene assosiasjoner til norrøn kultur, det vakte derfor min nysgjerrighet at en del forskere i dag anser dem som samiske.

## 1.1 Problemstilling

I min masteroppgave ønsket jeg å se nærmere på fangstmarksgravene for å undersøke om materialet og gravformen kunne tilkjennegi spor etter den gravlagtes kulturelle tilhørighet. En like viktig del av gjennomgangen var å finne ut om gravmaterialet kunne gi indikasjoner på hverdagen til de som brukte fangstmarka. Jeg ville undersøke gravmaterialet, gravformen, samt gravens plassering i landskapet og i forhold til andre kulturminner. Noen av problemstillingene jeg ønsket å se nærmere på var:

- Ser man en utvikling eller endring i gravskikken over tid?
- Kan sosial differensiering spores i materialet?
- Kan ervervsgrunnlag spores i materialet?
- Kan gravene knyttes til utnyttelse av utmarksressurser?
- Er det kontinuitet i bruken av gravanlegg/utmarksressurser over lengre tidsperioder eller er kulturminnene spor etter enkelte ”hendelser”?
- Ser man generelle trekk i gravenes plassering i forhold til ulike elementer i landskapet?
- Kan gravmateriale og gravskikken knyttes sterkere til en etnisk gruppe enn en annen?

Jeg valgte å avgrense oppgaven til Hedmark. Delvis fordi jeg er kjent i området fra før, men hovedsakelig fordi det er fremsatt hypoteser om at fangstfolkene som holdt til i Østerdalen fra neolitikum var samer og at dagens sørsamer er deres etterkommer (Bergstøl 2008:193 og 2004:78; Narmo 2000: 97,188-189). Amundsens (2011:285) doktorgradsavhandling er det siste bidraget innen forskning på den etniske dualiteten i fylket. Hennes konklusjon ved undersøkelsen av steinaldermaterialet er mer i tråd med dagens situasjon enn Bergstøls (2008) og Narmos (2000) konklusjoner, hvor hun skisserer et skille ved Trysilelva med Engerdal og Øver Rendalen som det sørvestligste utbredelsesområde for det hun kaller en ”østlig tradisjon”. Både Narmo og Bergstøl trekker frem fangstmarksgravene i Hedmark som bevis for sine påstander, jeg ønsket derfor å undersøke om hypotesene om at fangstfolkene var samiske kunne være valide.



Figur 1: Kart over Hedmark med kommune-inndeling. Majoriteten av fangstmarksgravene er lokalisert i nordre del av fylket.

## 1.2 Hedmark fylke

Hedmark er Sør-Norges største fylke i utstrekning. I sør rundt Mjøsa og sørøst i Glåmdalen er landskapet relativt flatt med gode jordbruksforhold, mens den nordre delen er mer skogkledd med fjell og dalfører. På grunn av de store skogområdene er skogbruk en viktig næring, spesielt i nord. Det er også i denne nordre delen av fylket de fleste av fangstmarksgravene er registrert. Elven Glomma renner gjennom hele fylket fra Østerdalen i nord og sørøstover inn i Glåmdalen, og på veien får den tilførsel fra en rekke sideelver. Fylket har en rekke sjøer og fiskevann, samt rik dyreliv som har tiltrukket seg mennesker helt siden mesolitikum. Det må påpekes at selv om Østerdalen er navnet på dalføret som Glomma følger, er Østerdalen også en innarbeidet

betegnelse for hele nordre del av fylket. Videre omtale av Østerdalen i denne oppgaven gjelder både hoveddalføret og de omkringliggende sidedaler og fjellområder.

## 1.3 Samfunnsrelevans

Å legge frem teorier om etniske grupper som eksisterer i dag kan sette følelser i sving hos publikum. Kampen mellom samer og bønder om landrettigheter er fortsatt levende, det viser Rørosbygdene skogeierlags uttalelse. Deres påstand om at samene er for intelligente til å være urfolk er et grelt eksempel på hvor tilspisset og lite saklig situasjonen kan bli (Dagbladet 2009). Dette fører til at de som forsker i "grenselandet" mellom samiske og germanske/norrøne områder risikerer å bli brukt/misbrukt både i den offentlige debatten og i rettssaker. Samtidig gjør disse stridighetene det desto viktigere å sette temaet på dagsorden også innen arkeologien.

## 2 Tidligere forskning

Det er funnet få spor etter samtidig bosetning i nærheten av fjell-/fangstmarksgravene, noe som vanskeliggjør defineringen av deres etniske tilhørighet basert på det arkeologiske materialet. Legitimering av eierskap, grensemarkeringer og markering av de avdødes status er nevnt som mulige årsaker for anleggelsen av fjell-/fangstmarksgravene i Norge (Hofseth 2001:149-15; Narmo 2000:189 Prescott 1999:219), men det store diskusjonstemaet rundt gravene er hvem som anla dem. Jordbrukere, samer, proto-samer, germanske fangstfolk eller en gruppe med en etnisk hybridkultur mellom germansk og samisk er noen av forslagene (Bergstøl 2004, 2008; Hansen og Olsen 2004; Hansson 1994; Hougen 1947; Narmo 2000; Odner 1983; Prescott 1999; Skjølsvold 1980; Zachrisson 1997). Nedenfor vil jeg derfor kort gå gjennom noen punkter som danner bakteppe for diskusjonene omkring gravene.

### 2.1 Fjell-/fangstmarksgraver – ulike forklaringsmodeller

Da Hougen (1947) skrev "Fra seter til gård" på 1940-tallet var de fleste av denne type graver funnet i nærheten av setrer, fra Hougens ståsted var det derfor naturlig å linke gravene til en jordbruksbefolkning. I ettertid er det funnet flere graver som er lokalisert langt unna kjente seterområder, og en del av disse gravene ble undersøkte av Skjølsvold (1980:152) i løpet av 1960- til 80-tallet. Han så ikke bort fra at enkelte av gravene kunne knyttes til jordbrukskulturen, men kun de som lå i lavere strøk. I hovedsak mente Skjølsvold (1980:156-7) at fjellgravene var anlagt av spesialiserte fangstfolk bosatt i fjellet. Han betraktet fangstfolkene som germanske og fant ikke noe grunnlag for å trekke et etnisk skille mellom dem og jordbruksbefolkningen.

Høigård Hofseth (2001:149-150) har gjort undersøkelser i fjellområdene i Oppland. Hun mener Skjølsvold trakk et for skarpt skille mellom fangstfolk og bønder og betrakter dem i stedet for et felles bygdefolk. Hofseth (2001:149-150) har foreslått at det eksisterte en maktelite som styrte jernaldersamfunnet i Oppland og at dette muliggjorde spesialisering av erverv, deriblant jakt. I følge hennes teori var "jeger" et høystatusyrke og fjellgravene statusmarkører for de som at de som ledet jakten og/eller eventuelt grensemarkører. Det sistnevnte er lagt frem av flere forskere, blant annet har Prescott (1999:219) foreslått at gravhaugene i Vestlandsfjellene var symbolske for å legitimere eierskap til området.

Tidemansen følger Høigård Hofseths tankerekker når det gjelder bygdefolk og statusteorien. Tidemansen (2006) har trukket paralleller mellom organiseringene av arbeidet med vanningsanlegg i Lom og drift av fangstanlegg i området. Gjenstandene fra en fjellgrav er inkludert i hennes studie og hun mener den gravlagte kan ha vært driftsbas for fangstanlegg (Tidemansen 2006:57). Tidemansen har ikke gjort noen refleksjoner omkring den gravlagtes etniske bakgrunn, men her må det påpekes at dette heller ikke var tema for hennes oppgave.

Odner (1983:111) har hevdet at fangstmarksgravene stammer fra fangstfolk som på grunn av deres handelsnettverk bevisst valgte å definere seg som germanere. Narmo (2000:99-100) ser ikke bort fra at germanske påvirkningen i utformingen av gravene er gjort med hensikt for å signalisere tilhørighet til de germanske jordbrukerne. Narmo (2000:187,99-100) er også enig med Høigård Hofseth i at de gravlagte har hatt en spesiell status i samfunnet, men han mener de gravlagte var samer.

I den senere tid har forskere som Bergstøl (2004, 2008), Narmo (2000) og Zachrisson (1997) knytter fjell-/fangstmarksgravene til den opprinnelige fangstbefolkningen og videre trukket paralleller mellom gravene og samisk etnisitet. De hevder at gravene er anlagt av sørsamer eller deres forfedre. Bergstøl (1997:91) arbeidet på Rødsmoprojektet i Åmot, og i 1997 mente han det var et ”langt sprang” å linke fangstgropene som ble funnet på Rødsmoen til samisk kultur. Etter nærmere studier av materialet har han gradvis gjort en helomvending i sitt syn, og mener nå å kunne trekke direkte linjer fra de tidlige fangstfolkene i Østerdalen til sørsamene (Bergstøl 2008).

Det sørsamiske prosjektet har undersøkt sørsamiske kulturminner i det de kaller Mellom-Skandinavia, dette omfatter også Hedmark øst for Trysil-elva. Prosjektet prioriterte å undersøke lokaliteten Vivallen i Härjedalen, hvor det ble funnet både boplasser og graver. Gravene på Vivallen er inhumasjonsgraver under flatmark, de skilte seg i så måte fra mange av de kjente norske fjell-/fangstmarksgravene i utforming og behandling av de døde. Gravfeltet er imidlertid fra 1000-1100-tallet slik at det er mulig at gravskikken er påvirket av den kristne gravskikken (Zachrisson 1997:70). De ansvarlige for prosjektet har anslått at Vivallen er samisk (Zachrisson 1997:10,47, 56), det faller seg derfor naturlig å sammenlikne funnene fra Vivallen med gravene i Hedmark selv om de ikke er samtidige.

## 2.2 Variasjoner i gravskikken over tid

Birgitta Fossum har delt inn innsjøgravene i tre perioder ut i fra variasjoner i gravskikken. I de to første periodene kan man finne spor etter eldre boplasser i nærheten av gravstedene, men ingen samtidige. I hennes tredje fase er Vivalden inkludert og her er det funnet en samtidig samisk boplass i nærområdet (Fossum 92-95).

Fossums fase 1 er i tidsperioden 300-200 f.Kr. til ca 200 AD. Denne perioden kjennetegnes ved store gravfelt med ca 30 graver anlagt på odder, nes eller øyer med triangulære eller runde steinsettinger over branngraver (Fossum 2006:91). Det er funnet deponeringer av horn, i hovedsak av elg samt noe rein og noen få dyrebein både i og utenfor gravene (Fossum 2006:92). Fase 2 starter i perioden år 0 til 200 AD og varer til ca 600 AD. Nå er gravfeltene mindre med ca 4-12 graver med samme plassering i terrenget som i forrige fase. I likhet med forrige periode er det fortsatt branngraver, men steinsettingene er nå runde. Det er slutt på deponering av horn, nå dominerer bein fra sau eller geit i gravene (Fossum 2006:92-93). I følge Fossum (2006:93) kan man i Jämtland se spor etter jernfremstilling i de samme områdene som gravplassene er anlagt og hun påpeker at fase to inntreffer omtrent på samme tid som jernfremstilling starter. Fase 3 regner Fossum fra ca 800 til 1200 e.Kr. Gravene er fortsatt lokalisert på odder, nes og øyer, men enkeltgraver kan finnes i skogsterrang. Denne perioden kjennetegnes ved at gravhauger anlegges på feltene, de døde får med seg et rikt gravgods samt at man finner både brann- og inhumasjonsgraver (Fossum 2006:92-93).

Hansen og Olsen (2004:103-104) har delt inn utviklingen av gravene i to perioder. Deres inndeling utgjør en sammenslåing av Fossums to første faser og deres siste periode starter ca 600 AD. Mens Hansen og Olsen betrakter gravleggingen som kontinuerlig mener Fossum (2006:93) å se et opphold på ca 200 år før det igjen anlegges graver i utmark. De ulike oppfatningene kan skyldes forskjeller i materialet på norsk og svensk side, eller at Hansen og Olsen ikke har den samme detaljerte oversikten over gravene i Sverige som Fossum har. De fleste gravene i Norge er enkeltgraver men det finnes noen gravfelt, da med færre graver enn ved de tidligste fasene i Sverige. Det er også ulike variasjoner i oppbygningen av gravene samt plassering i landskapet. I Norge er de i større grad lokalisert på fjellet, mens de i Sverige gjerne er lokalisert ved sjøer og skog. Dette kan ha en sammenheng med ulikt terreng i de to landene, noe de ulike betegnelsene på gravene indikerer.

### **2.3 På jakt etter den sørligste samebosetningen**

I forbindelse med Gråfjellprosjektet ble det gjennomført registreringsarbeid med fokus på samiske kulturminner, men ingen sikre spor etter samisk bruk av området kunne fastslås (Risbøl et al. 2001:91,96). Det ble videre registrert flere fangstmarksgraver innen Gråfjellprosjektets område. Av dem ble tre undersøkt og avskrevet som graver i forbindelse med utgravning, og en ny befarings av de resterende gravene førte til at alle ble avskrevet som graver (Kathrine Steene pers.med). Dette kan stemme overens med at steinaldermaterialet fra Gråfjell gir inntrykk av streiftokt, mens boplassområdene rundt Rena elv og Osensjøen var av mer permanent karakter (Kræmer 2003). I forbindelse med Rødsmoprojektet ble det utgravd to fangstmarksgraver anlagt langs Rena elv, disse gjennomgås i kapittel 5.

Gråfjellprosjektet har ikke bidratt til nye funn av fjell-/ fangstmarksgraver, men undersøkelsene viser at forventningene om samiske utbredelsen ikke nødvendigvis stemmer overens med funnmaterialet. Samtidig finner man samiske lokaliteter i ”uventede” områder i Sør-Norge, som ved Aursjøen på Dovre (Amundsen, et al. 2007:61-62), noe som bekrefter hvor komplekst samfunnet kan ha vært.

Gjerde (2008) har undersøkt flere rundtufter i Hallingdalen og konkludert med at de sannsynligvis er samiske. Dette kan trekke grensen for samisk kultur lenger sør og fremme teorien om at samene ”var her først”, men samtidig mener Gjerde (2008:82) at tuftene er fra en begrenset tidsperiode; ca 1000 og 1300 AD. Hun mener rundtuftene kan være etterlevninger etter en samisk gruppe som har relokalisert på grunn av ressurs- og plassmangel og at den korte perioden tyder på at forholdene ikke var bedre i Hallingdal. Gjerdens (2008:82) tolkninger av rundtuftene i Hallingdalen viser at samiske boplasser kan være fra begrensede tidsperioder. Funn av samiske boplasser eller gjenstander er derfor ikke ensbetydende med kontinuerlig samisk tilstedeværelse i et område, de kan like gjerne referere til forflytning av mennesker og kontakt over store avstander.

### **2.4 Hybridkultur i nord**

Bruun (2007) har analysert et utvalg av blandingsgraver i Nord-Norge. Disse gravene inneholder elementer av både norrøn og samisk kultur, enten i gravmateriale, gravens utforming eller behandling av den døde. Gravene har ofte blitt karakterisert som anomalier uten nærmere analyser eller forklaringer, eller man har valgt å kategorisere dem som samiske

eller norrøne ut i fra hvilken kultur som dominerer i materialet. Bruun fant ingen ensartet ”hybridgruppe” blant hennes studiemateriale. Hun mener at de blandede gravene er et uttrykk for en økonomisk strategi, hvor gjenstandsmaterialet reflekterer både handelsforbindelser, ekteskapsallianser og gavebytte (Bruun 2007:82). Hun påpekte også at kategoriseringen av typiske samiske og norrøne trekk ved gravene kan være utflytende. Det blir ofte satt stor fokus på ulikhetene i gravformene, mens man i realiteten finner typiske markører for samiske eller norrøne graver i begge gravformene.

## **2.5 Historiske kilder**

Tacitus, Ptolemaios, Prokopios og Jordanes har alle berettet om samene og er noen av de tidligste historiske kildene vi har om folkene som bodde i Skandinavia i jernalderen. De var alle tydelig fasinert av folkeslaget som levde av veiding og ikke dyrket jord, ikke hadde hus og brukte skinn til å lage klær (Olsen 1998:107-109). Senere kildematerialet som Ottars beretning til kong Alfred, Adam av Bremens skrifter og *Historia Norvegiae* gir mer informasjon om hvor finnene eller skridfinnene levde. At de levde i nord er de fleste enige om, men Ottar fortalte også at finnene bodde øst for nordmennes land. Adam av Bremen berettet at skridfinnenes land var Hälsingland, mens *Historia Norvegia* deler Norge inn i tre belter; kysten, Opplandene og skoger hvor det bor finner (Olsen 1998:112-114). Det var ingen klart oppdelte landegrenser slik det er i våre dager, men kildene tyder på at det også var samer i midtre Skandinavia i jernalderen.



## 3 Teori og metode

### 3.1 Etnisitet i grenseland

Hedmark, særlig i nordøstre del, blir betraktet som en grensesone mellom norrøn og samisk kultur. Diskusjonene rundt fangstmarksgravene dreier seg i stor grad hvorvidt gravene vitner om spesialisering av erverv eller etnisk dualitet i området. Barth og Jones teorier om utviklingen av etnisitet som en dynamisk prosess i grensesoner, og hvordan et samfunn kan utvikle seg i ulike retninger innenfor den samme etniske gruppen vil derfor være sentrale i min tolkning av materialet.

#### 3.1.1 Definerings av etniske enheter

Innenfor arkeologien ble det tidligere satt likhetstegn mellom etniske grupper og arkeologiske ”kulturer”, hvor kulturene ble bestemt ut i fra en eller flere karakteristiske gjenstander. De etniske gruppene ble også ofte betraktet som isolerte enheter med statiske etniske markører. I dag er sosialantropologiske modeller for analyser av etniske grupper flittig brukt innen arkeologien, og i Norge har blant annet Barths teorier hatt stor innvirkning på arkeologisk forskning de siste tiårene.

Innen antropologien er det nedsatt fire kriterier for å definere etniske enheter:

1. Gruppen må være biologisk levedyktig.
2. Individene i gruppen må dele fundamentale kulturelle verdier som er realisert i et enhetlig kulturelt uttrykk.
3. Gruppen har en felles plattform for kommunikasjon og samhandling.
4. Både gruppens medlemmer og omverdenen definerer gruppen som en egen enhet som kan skilles fra andre samfunnsgrupperinger (Barth 1982 [1969]:44-45).

Et hovedproblem for arkeologer er at disse kriteriene er vanskelige å benytte ved analyser av et arkeologisk materiale. Både materielle og sosiale elementer kan utveksles i grenselandet mellom to etniske grupper, men etniske signalmarkører ikke nødvendigvis er fysiske. Dette betyr at to etniske grupper kan etterlate seg et ensartet fysisk materiale, mens det kan eksistere store variasjoner innenfor den samme etniske gruppen for eksempel på grunn av ulike erverv eller tilpasninger til forskjellige naturmiljøer (Barth 1982 [1969]:12-13; Jones 1997:128-129). Både Barth og Jones setter også fokus på at grenser mellom grupper kan slik vi kjenner dem i dag, ikke automatisk kan overføres til fortidens situasjon.

### **3.1.2 Taktisk bruk av signalmarkører**

Barths (1982 [1969]) hypotese er at grupper som lever i grensesoner, eller opplever stress i forhold til ressurser, har større behov for å markere sin gruppetilhørighet enn isolerte grupper. Han legger også vekt på hvordan enkeltindivider eller grupper definerer seg selv. Følger man Barths tankerekke kan flere grupper som lever i samme område betrakte seg som, og signaliserer utad og til hverandre, at de er ulike enheter. I andre situasjoner kan de derimot velge å sette fokus på likeheten mellom gruppene, spesielt hvis de står overfor en felles trussel. En slik mekanisme kan for eksempel gjenkjennes fra kelternes kamper mot romerne på kontinentet. I mindre skala kan man iaktta hvordan mennesker fremhever og nedtoner sin etniske bakgrunn ut i fra hva som er mest hensiktsmessig i enkeltsituasjoner. Dette medfører at man bør ta i betraktning at enkeltindivider eller grupper bevisst kan ha manipulert sin etniske identitet for å fremme politiske eller økonomiske interesser (Barth 1982 [1969]:33; Jones 1997:110,128). Både Odner (1983:111) og Narmo (2000:99) antyder et slikt bevisst valg når det gjelder menneskene som anla fangstmarksgravene. De er også enige om at fangstmarksgravene er anlagt av den samme gruppen, men deres syn på gruppens etnisitet er avvikende (se kapittel 2 og 8).

### **3.1.3 Betingelser for å kunne vurdere etniske markører i et arkeologisk materiale**

Arkeologi og etnisitet var tema under Norsk Arkeologimøte (NAM) i 1984. Under gruppearbeidet der fremkom tre betingelser for hva et arkeologisk materiale må oppfylle for å kunne si noe om etnisitet. Materialet må være omfattende og fra et stort eller flere områder, det må være fra den samme tidsperioden og det må finnes ”*systematiske forskjeller som går ut over det som er funksjonelt relaterbart til økonomien*” (Kleppe 1985:76) Det er begrenset hvor stort materiale en masteroppgave kan omfatte, men jeg har allikevel valgt å bruke den siste betingelsen som en rettesnor i tolkningen av materialet. For å kunne vurdere de gravlagtes etniske tilhørighet er det nedsatt en del kriterier som presenteres i kapittel 3.2.

Spørsmålet om gravgodsets betydning har vært et tilbakevendende diskusjonstema opp gjennom tidene. Er utstyret et uttrykk for samfunnets kollektive riter eller direkte refleksjoner av det gravlagte individets hverdag (Härke 1997)? I denne sammenheng velger jeg å betrakte redskaper som representative for den gravlagtes ervervsmessige ansvarsområder, mens våpen, smykker og beslag markerer individets status i samfunnet.

## **3.2 Kriterier for vurdering av de gravlagtes etnisitet**

For å kunne vurdere de gravlagtes etniske tilhørighet har det vært nødvendig å nedsette en del kriterier. Med bakgrunn i diskusjonene rundt fangstmarksgravene, har jeg valgt å sette fokus på samisk og norrøn kultur ved fastsettelsen av kriteriene nedenfor. Faren ved en slik kategorisering er at man blir blind for eventuelle andre samfunnsgrupperinger. Assimilering er et kjent fenomen opp gjennom historien og det kan ikke utelukkes at de gravlagte verken var samiske eller norrøne i den betydningen vi kjenner til kulturene i dag. De gravlagte kan ha tilhørt en annen sosioøkonomisk gruppe som ikke er representert i dagens samfunn. Det også viktig å påpeke at gravene ikke automatisk kan klassifisere på bakgrunn av enkelttrekk. Konklusjoner må baseres på en helhetlig analyse av både gravform og gjenstandsrepertoar.

### **3.2.1 Redskaper og våpen**

En del redskaper og våpen kan, på bakgrunn av utforming, karakteriseres som samiske, andre som norrøne. Redskaper og våpen i gravgodset vil vurderes opp mot funn fra kjente samiske og norrøne kontekster. Universitetsmuseenes gjenstandsdatabase er også viktig for å se på de ulike typenes utbredelse og funnkontekst.

### **3.2.2 Smykker og beslag**

Smykker og beslag vil også være essensielle ved vurdering av de gravlagtes kulturelle bakgrunn. Typiske germanske smykker er gjerne satt i sammenheng med den norrøne jordbruksbefolkningen, mens smykker av østlig karakter ofte er assosiert med samisk kultur (Zachrisson 1997:207). Hvilken type smykker og beslag den gravlagte har fått med seg kan derfor være gode indikatorer ved bestemmelsen av kulturell tilhørighet.

### **3.2.3 Gravskikk**

Som gjennomgangen av gravskikkene vil vise (se kapittel 4) er det store variasjoner i innenfor både norrøne og samiske gravformer. Jeg velger allikevel å vurdere gravenes struktur, plassering og likbehandling opp mot de generelle trekkene i de to gravskikkene.

### **3.2.4 Gravens plassering i forhold til andre kulturminner**

Nærliggende kulturminner må tas i betraktning når den gravlagtes gruppetilhørighet skal vurderes. Er de samtidige med gravene kan de gi informasjon om forholdene den gravlagte har levd i, mens yngre og eldre kulturminner kan indikere tradisjonsbundet bruk av området.

Fangstanlegg er brukt av begge gruppene og kan derfor ikke benyttes i denne sammenheng. Boplasser kan derimot gi gode pekepinner. Her kan det dreie seg om enten sesongbasert eller permanent bosetning i fangstmarka. Med sesongbasert menes at fangstfolkene brukte området til jakt, fiske og sanking i visse perioder, mens de hadde base andre steder, for eksempel i bygdene, resten av året. Den sistnevnte bruken av fjellområder er godt kjent fra våre dager. To mulige boformer peker seg ut. Den første er flyttbare boliger som telt eller provisoriske gapahuker, hvor man har frihet til å forflytte seg mellom ulike områder. Den neste boformen er mer permanente boliger som man vender tilbake til hver sesong. Samiske gammer og telt er ofte runde med en karakteristisk romlig inndeling for ulike aktivitetssoner (Hansen og Olsen 2004:98; Zachrisson 1997:192). Spor etter slike boformer, samt rekkeildsteder indikerer at en eller flere samiske grupper har brukt området (Zachrisson 1997:192; Hansen og Olsen 2004:100). Mulige norrøne sesongbaserte boplasser er vanskeligere å definere. De vanlige hustypene i norrøne jordbruksområder er, som kjent, ikke flyttbare. Ljørbuer og koier har vært brukt i utmarka frem til våre dager, og selv om den tidligste bruken av husformen er ukjent, er det ikke utenkelig at liknende boliger ble benyttet allerede i jernalderen. Kvadratiske eller rektangulære tufter etter mer permanente bygninger vil peke mot norrøn påvirkning (Zachrisson 1997:192). Teltringer, uten den tradisjonelle rominndelingen fra samiske gammer og telt, kan også være spor etter norrøne grupper og de kan derfor ikke benyttes som indikatorer for noen av gruppene.

### **3.2.5 Historiske kilder**

Beretninger som omhandler forholdene i Norge under jernalderen er få. Noen av dem er allerede gjennomgått i kapittel 2. Nyere historiske tekster er av lavere kildeverdi i forhold til de faktiske forhold i jernalderen, men de kan benyttes til å stadfeste tilstedeværelse av ulike grupperinger i Hedmark ved det aktuelle tidspunktet de er nedtegnet. De kan også gi nyttig informasjon om bruken av fjellområdene i førreformatorisk tid.

### 3.3 Metode

For å få svar på de ulike spørsmålene i problemstillingen min har jeg valgt ut noen lokaliteter med fangstmarksgraver fra Hedmark hvor funnmateriale og i noen tilfeller utgravningsrapporter er tilgjengelig. Jeg har gjennomgått og systematisert funnmaterialet fra de utvalgte lokalitetene for lettere å kunne sammenlikne og sammenstille materialet fra de ulike gravene både på de samme lokalitetene og mellom hver lokalitet. Det samme er gjort med opplysninger om gravstruktur, kremering osv fra utgravningsrapportene. Faktorer som har vært viktige i denne sammenhengen er:

- dateringer
- behandlingen av den døde
- gravgaver/offre (gjenstander og dyr)
- gravenes oppbygning og plassering i terrenget
- andre elementer som kan tilkjenne gravskikk og/eller etnisk tilknytning.

Gravenes plassering i forhold til andre typer kulturminner er også trukket inn i analysen.

#### 3.3.1 Utvelgelse av materiale

Betegnelse fangstmarksgraver indikerer lokalisering i fangstmark. Ved utvelgelse av materialet har jeg derfor lagt vekt på graver som er anlagt i denne type terreng. Grensen for fjell er satt til 500 m over havet. Fangstmark er imidlertid ikke begrenset til fjellet. Skogområder nede i bygdene er også mulige fangstmarker. For å unngå graver tilknyttet jordbruksbefolkningen i dalene er utvalget begrenset til graver beliggende i dagens skogområder.

Større fokus på denne type kulturminner de senere årene har ført til funn av flere mulige graver, men få av dem er utgravd i nyere tid. Mye av gjenstandsmaterialet fra denne gjennomgangen er derfor funn som er innsendt til Kulturhistorisk museum opp gjennom årene. Opplysninger om gravenes oppbygning og funnforhold er veldig varierende og til tider manglende. Av den grunn har jeg valgt å ta med en rekke graver som er registrert, men ikke er utgravd, slik at man kan få et bedre overblikk over hvilke gravformer som utbredt innen de prefererte terrengsonene. Disse gravene er presentert i tabellform i kapittel 5.11, samt i appendiks 1 og 2. Lokaliteter hvor det er funnet gjenstandsmaterialet vil bli nærmere gjennomgått i de påfølgende underkapitlene. Det er selvfølgelig mindre kildeverdi i de

gravene som ikke er utgravd, men jeg har valgt å presentere dem i tabellform fordi det gir et bedre innblikk i utbredelsen av denne type graver.

Jeg har i første rekke tatt utgangspunkt i opplysninger fra Askeladden og universitetsmuseenes arkeologiske gjenstandsdatabase. Hvis ikke andre kilder er nevnt stammer informasjonen derifra. Askeladden har vært et nyttig, men også begrenset verktøy i forhold til sammenfatning og tolkninger av materialet. Mange av gravene i Askeladden er innført såpass tidlig at de ikke er registrert med GPS-koordinater. Jeg fant det derfor uhensiktsmessig å lage et spredningskart over gravene, da det ville være misvisende i forhold til den reelle forekomsten av graver. I tillegg mangler noen kjente fjellgraver i Askeladden. Noen fordi de er fjernet etter utgravning, men både rekonstruerte og urørte graver manglet i systemet da jeg gjorde uttrekket av graver. Funnsteder for enkelte av gjenstandsgruppene heller ikke nøyaktig oppgitt eller registrert i Askeladden.

### **3.3.2 Gravene i en større sammenheng**

For å sette gravene i en større sammenheng har jeg valgt å undersøke gravenes plassering i forhold til andre kulturminner som fangstanlegg, boplasser, jernfremstillingsanlegg, setrer, veier osv. Jeg har vært på en del av lokalitetene for å få en bedre forståelse for gravenes oppbygning og plassering i landskapet, men analysene er i hovedsak gjort på bakgrunn av registrerings- og utgravningsrapporter, naturvitenskapelige undersøkelser og tidligere forskning på de ulike anleggene. Hovedmålet i denne sammenheng var å undersøke om kulturminnene kunne knyttes tidsmessig til gravene, og om det fantes generelle trekk i tid og rom med hensyn til kulturminnenes lokalisering i forhold til gravene. Graver fra andre områder har også vært viktige for å vurdere om gravene fra Hedmark tilsvarer graver i fangstmark andre steder.

## **4 Norrøn og samisk og gravskikk**

### **4.1 Norrøn gravskikk**

Den norrøne gravskikken i jernalderen er mangfoldig både i tid og rom. Gravene kan være enkeltstående, dette gjelder store gravhauger spesielt, eller samlet på større eller mindre gravfelt. De enkelte feltene kan inneholde både hauger og flatmarksgraver. I tillegg kan brann- og inhumasjonsgraver opptre på samme tid, og i flere tilfeller også på samme gravfelt.

#### **Gravenes oppbygning**

Som nevnt innledningsvis er oppbygningen av gravene varierende. Flatmarksgraver, lave steinsettinger og steinpakninger er kjent gjennom hele jernalderen. De to sistnevnte gravformene kan ha ulike geometriske fasonger.

Gravhauger og gravrøyser finnes i ulike størrelser og fasonger. Raknehaugen, den største gravhaugen i Norge, er ca 90 m i diameter og 15 m høy, men et fåtall er i denne størrelsesorden. De minste kan være ned til 1-2 m i diameter og rundt 0,5 m høye. Fotkjeder av stein og/eller fotgrøfter er ofte funnet ved utgravning av hauger og røyser.

Urnegraver er mest utbredt i eldre jernalder. I den typen graver er de brente beina rensert og plassert i beholdere av ulike slag. Mange av urnenedsettelsene er markert over jordoverflaten. Enten i form av hauger, røyser eller steinlegginger (Solberg 2003:40,76-77,135). Noen er også omsluttet av reiste steiner.

Skip og båter har vært viktige elementer i enkelte områder, spesielt langs kysten. Både i form av steinsettinger formet som skip og konkrete skip eller båter i gravene. Skipene fra Gokstad, Oseberg og Tune er kjent for de fleste, men også mindre båter ble benyttet, blant annet på Bikjholbergene ved Kaupang (Blindheim og Heyerdahl-Larsen 1995). Både brente og ubrente båt- og skipsbegravelser er funnet. Skikken med båtgraver starter i merovingertid, men blir mer utbredt i vikingtid (Solberg 2003:186,).

Begravelser i kister er mest vanlig blant de ubrente gravene. De fleste av kistene var sannsynligvis laget av tre, med et avbrekk i folkevandringstid hvor hellkister var mest utbredt

(Solberg 2003 77,135). I likhet med urnegravene er også inhumasjonsgravene funnet i hauger eller under andre typer synlige markeringer.

### **Plassering i landskapet**

Nærhet til gårder har vært en viktig faktor for plassering av graver. Synlighet har også spilt en stor rolle. Haugene kan derfor ofte gjenfinnes på høydedrag eller langs ferdselsårer. I mange tilfeller ved veier, men også langs vassdrag eller kysten.

### **Likbehandling**

I førromersk jernalder var brenning av likene en fast del av gravritualet (Solberg 2003:41). Under romertiden begynner inhumasjonsbegravelser å innføres, men branngravskikken holder fortsatt stand. Begge de to gravformene er observert gjennom hele jernalderen frem til kristendommens inntog (Holck 2008 [1997]:9; Solberg 2003). Når det gjelder branngravene er det tydelig at brenningen av likene i mange tilfeller har foregått et annet sted enn der den gravlagte er stedt til hvile (Kaliff 1997:86). Størrelsen på beinfragmentene fra branngraver tyder på intensjonell knusing av beinene etter brenning (Kaliff 1997:87). Studier av nyere tids kremeringer bekrefter at beina må ha blitt knust for å oppnå de små fragmentene som er funnet i branngravene (Holck 2008 [1997]:35). Et gjentakende fenomen er at beinmengden i gravene er liten i forhold til hva som kan forventes ved en kremering (Kaliff 1997:86; Danielsson 2007:243). Gjennomsnittsvekten etter brenning i moderne kremeringsovner kan variere ut i fra ovnenes alder og type, men vekten av de brente beina fra ovnene er gjennomgående høyere enn vekten på materialet fra branngravene (Holck 2008 [1997]:49). Det kan bero på at de etterlatte ikke var nøye med å samle opp alle beina etter brenning, men det forklarer ikke hvorfor praksisen er såpass utbredt. Diskusjonene rundt sedvanen er for omfattende til å gjengi her, men flere av de lanserte teoriene innebærer bruk av beina til ulike rituelle foremål (se blant annet Danielsson 2007 og Kaliff 1997).

Begravelser av mer enn ett individ er ikke av de vanligste, men de forekommer både blant brann- og inhumasjonsgravene. Kun 45 tilfeller fra brannbegravelser er oppdaget i det norske materialet, i tillegg kommer 3 trippelbegravelser (Holck 200 [1997] 8:115).

Dobbeltbegravelser kan stamme fra ektepar, som i tilfellet ved Bikjholbergene hvor det er spor etter nedleggelse i flere omganger i den samme båten (Blindheim og Heyerdahl-Larsen 1995:132). Enkelte sammensetninger kan også tyde på ofring av mennesker, en skikk som



blant annet er kjent fra Ibn Fadlans beretninger (Montgomery 2000). Sannsynligvis har begge alternativene forekommet.

### **Gjenstandsmateriale**

Gravgodset varierer fra rikt til totalt fraværende. Ulikhetene kan bero på de enkeltes sosiale status, men det er også tendenser som tyder på at samfunnsmessige endringer har hatt innvirkning på gravskikken (Näsmann 1994). I begynnelsen av førromersk jernalder er det så godt som ingen nedlagte gjenstander i gravene. Mønsteret endrer seg i slutten av perioden, hvor det begynner å dukke opp funn av blant annet jerngjenstander (Kaliff 1997:98; Solberg 2003:41). I følge Näsman (1994:80) avtar praksisen med å gi den gravlagte rikt gravgods fra 200-tallet, mens man igjen ser en økning fra slutten av 800-tallet. Solberg (2003:187-188) trekker også frem første del av merovingertid som en funnfattig periode, med noen unntak på Østlandet og i Trøndelag. Skikken med å gi den avdøde gravgods fortsetter frem til kristendommens inntog.

I mannsgraver er det blant annet gjenfunnet våpen, smed- og snekkerverktøy, beltespenner og andre typer draktutstyr. I sjeldnere tilfeller også beslag og seletøy til hester. Spenner, perler og tekstilredskaper er ofte funnet i kvinnegraver, De kan også ha fått med seg nøkler. Gravgods som kammer, drikkebegre, matkar og jordbruksredskaper er felles for begge kjønn.

Mange av gravene har inneholdt dyrebein fra forskjellige arter. De fleste av dem er fra tamdyr, men noen inneholder også bein eller klør fra bjørn (Andersson 2005; Blindheim og Heyerdahl-Larsen 1995; Iregren 1972; Sigvallius 1994). Klørne stammer trolig fra bjørnefeller som er lagt under liket (Petre 1980).

## **4.2 Samisk gravskikk**

I likhet med de norrøne gravene har også den samiske gravskikken mange forskjellige uttrykksformer. Gravformene har ofte blitt delt inn i ulike grupper basert på gravenes oppbygning, men klassifiseringene er til del forskjellige blant de som har forsket på materialet. Jeg vil her ta utgangspunkt i Mankers (1961) og Schanches (2000) inndelinger. Manker (1961:180) har gruppert de samiske gravene inn i tre kategorier; jordgraver, grottegraver og steingraver. De to sistnevnte typene i Mankers inndeling er av Schanche

(2000) definert som to undertyper av urgraver. De ulike kategoriene vil bli nærmere presentert nedenfor.

### **Gravenes oppbygning**

Jordgraver er begravelser under flatmark, også kalt flatmarksgraver. Gravformen har i følge Manker (1961:180) sannsynligvis vært den mest utbredte gravformen av de samiske gravtypene. De fleste har ingen spor etter markeringer på overflaten, men det er flere tilfeller av steiner eller heller på toppen av graven.

Urgravskikken er en utbredt samisk gravform. Gravene er både anlagt enkeltvis og på gravfelt (Schanche 2000:156). Et fellestrekk ved denne type graver er mangelen på løsmasse og at de er plassert i luftige hulrom (Schanche:2000:157). Schanche (2000:158) har inndelt urgravene i fem typer; røyser, steinsettinger, groper, murte kamre og naturlige hulrom og hellere. De tre førstnevnte er lokalisert i ur, mens kamrene er funnet i flere kontekster. De vil bli nærmere gjennomgått lengre ned. Gravskikken startet i Varangerområdet ca 900 f.Kr. og spredde seg videre sørover til andre områder fra rundt år 1000 AD (Schanche 2000:190). De tidligste gravene i Trøndelag er fra senmiddelalder, ca 1500 AD, og skikken varte frem til ca 1700-1800 AD (Hansen og Olsen 2004:118; Schanche 2000:185-190). I 2000, da Schanche (2000) utførte sine undersøkelser, var Trøndelag det sørligste funnområdet for urgraver.

Mange av urgravene er lokalisert i steinurer og i naturlige hulrom som dannes under store steiner. I overflaten kan de se ut som røyser eller være markert av reiste steiner, steinsirkler eller steinsettinger (Schanche 2000:155).

En annen variant av urgravene er Makers (1961:181) grottegraver, som omfatter gravlegginger i hulrom, bergsprekker, hellere og grotter. Flere av dem er funnet med gjenmurt åpning, men det er også tilfeller hvor de ikke er avstengt (Manker 1961:182; Schanche 2000:155).

Oppbygde steinkister eller steinkamre som er dekket av flate heller er funnet i flere sammenhenger. Både firkantede kister eller skråstilte heller satt opp mot hverandre er vanlig. Kistene kan være plassert rett på jordoverflaten eller i en nedsenking (Manker 1961:181; Schanche 2000:155-6). Noen er også gjenfunnet i røyser (Schanche 2000:158). Det er også funnet kombinasjoner hvor steinkamre er bygd opp inne i naturlige huler eller i steinurer

(Manker 1961:182; Schanche 2000:155). Schanche har valgt å definere kistene som en undertype av urgraver, men i følge Manker (1961) trenger de ikke nødvendigvis ligge i ur.

Schanches (2000:158) femte underkategori er groper. De hører opprinnelig til under en av de andre gravtypene, men har dannet groper i grunnen på grunn av sammenrasning. De kan enten ha inneholdt steinkister, trekister, uthulte trestammer eller pulker som har rast sammen eller blitt nedbrutt. De tre sistnevnte "kisteformene" er også funnet i andre typer graver (Manker 1961:86).

En kategori som er av nyere dato er sommergravene. Her ble de døde gravlagt midlertidig på sommerstid fordi likene var vanskelige å frakte med seg i ulendt terreng. Når snøen kom ble de hentet ut og brakt til en kirkegård (Manker 1961:183). Likbehandling og gravform er ofte maken til de førkristne samiske gravskikkene (Manker 1961:183). Manker (1961:187) nevner også en annen sørsamisk gravform som ble brukt på sommerstid, hvor de døde ble lagt i en hul trestamme. I noen tilfeller ble de trestammen brent etter noen dager, i andre tilfeller lot de den ligge til den råtnet bort (Manker 1961:187). En variant av denne likbehandlingen er at den avdøde legges i en pulk plassert direkte på bakken eller på et stativ for deretter å bli dekket av trær og grener slik at rovdyr ikke skal skade den avdøde (Manker 1961:39,182). Det er også nevnt at likene henges opp i trær (Manker 1961:183). Denne type likbehandling kjennes kun fra muntlige kilder og kan ikke spores i det arkeologiske materialet (Manker 1961:188).

### **Plassering i landskapet**

De samiske gravene kan gjenfinnes på holmer, gruskoller, skråninger og som nevnt ovenfor i ur og berg (Manker 1961:175-176; Schanche 2000). Urgravene er ofte lagt inntil bergskreanter (Schanche 2000:156).

### **Likbehandling**

Inhumasjonsbegravelser har ofte blitt ansett som enerådende innenfor samisk gravskikk og funnene til blant annet Schanche (2000:157) og Manker (1961) viser at dette langt på vei er riktig. I inhumasjonsgravene har likene i mange tilfeller vært svøpt i never, eller never kan være lagt i bunnen av kisten (Manker 1961:191; Schanche 2000:157; Zachrisson 1997:216). Rein- og bjørneskinn er også brukt som liksvøpe (Manker 1961: 191).

## **Gjenstandsmateriale**

I urgravene fra tidlig metalltid domineres funnmateriale av fragmentert Kjelmy-keramikk, never, dyrebein og beinpiler, de sistnevnte er ofte ornamentert (Manker 1961:193-194; Schanche 2000:177). I tillegg er det blant annet funnet trestykker som kan være rester etter ski, horn- og beinartefakter, fiskekroker av horn og steinskrapere (Manker 1961:193-194; Schanche 2000:177). Fra ca år 0 er det få daterbare gjenstander i urgravsmaterialet og denne trenden varer frem til ca 800. Da blir østlige importgjenstander av bronse og sølv mer fremtredene, spesielt i perioden 1000-1200 AD (Schanche 2000:176.177). Smykker som ringspenner og hengeblikk, samt jernkniver og never er funnet i et stort antall av urgravene Schanche har undersøkt. Manker (1961:193-195) nevner også utstyr som trommehammere, økser, kammer, ski og staver, tre- og leirkar, ildstål, glassperler, sølvmynter og piper. En del av dette utstyret er fra middelalder og nyere tid.

I urgravene fra Varanger er det funnet et stort antall dyrebein, ofte flere arter i den samme graven. På andre gravplasser er kun en art representert i de enkelte gravene (Schanche 2000:206). Rein og sau eller geit er de vanligste, men en rekke andre arter er også observert. Heriblant bein fra fisk, fugl, rein, bever, sel og hund eller rev og bjørneklør (Schanche 2000:207).

### **4.3 Oppsummering**

Hensikten med denne gjennomgangen er å ha et grunnlag for å vurdere innhold og oppbygning i fangstmarksgravene opp mot gravskikkene til de to gruppene. Gravskikkene har en del ulike elementer, men også noen overlappende fellestrekk. Røyser forekommer for eksempel innen begge gruppens gravskikk, men ifølge Schanche (2000:159) inneholder de samiske gravfeltene ofte hule- og hellergraver i tillegg til røyser mens de norrøne røysfeltene i Nord-Norge er mer ensartede. Tabell 1, på neste side oppsummerer elementer ved de to gruppens gravskikk. Som nevnt ovenfor er ikke kategoriseringen noen absolutt fasit, den er kun basert på generelle trekk ved de to gruppens gravskikken.

<b>Oppsummering av trekk ved de to gruppens gravskikk</b>		
	<b>Norrøne</b>	<b>Samiske</b>
<b>Gravenes oppbygning</b>	Flatmarksgraver, røyser, hauger, steinsettinger, steinpakninger,	Flatmarksgraver, røyser, steinsettinger, groper, murte kamre, naturlige hulrom og hellere. Luftige hulrom kjennetegner urgravene.
<b>Kister/holdere</b>	Helle- eller trekister, urner, båter/skip.	Steinkister, pulker eller uthulte trestammer, neversvøp.
<b>Likbehandling</b>	Kremasjon og inhumasjon	Inhumasjon
<b>Gravgods</b>	Sverd, spyd, skjold, piler, økser, smed- og snekkerverktøy, beltespenner og andre typer draktutstyr, beslag og seletøy til hester. Spenner, perler, nøkler, kammer, drikkebegre, matkar og jordbruksredskaper er felles for begge kjønn.  Trekk ved gjenstandsmaterialet tyder på kontakt med kontinentet.	Kjelmøy-keramikk, never, beinpiler, Ringspenner og hengeblikk, jernkniver, økser, kammer, trommehammere, økser, ski og staver, tre- og leirkar, ildstål, glassperler, sølvmynter og piper.  Trekk ved gjenstandsmaterialet tyder på kontakt østover.
<b>Dyrebein</b>	Tamdyr, bjørn	Ville dyr

*Tabell 1: Oppsummering av trekk ved norrøn og samisk gravskikk.*

## 5 Graver i fangstmark i Hedmark

Det er observert graver i fjell og utmark utover et stort område i Sør-Norge. De fleste av denne type graver i Hedmark ligger i den nordre delen av fylket, hvor det er store områder med fjell og utmark.

Dette materialet omfatter 16 funn og utgravde graver, samt 36 registrerte graver som ikke er utgravd. De fleste er lokalisert i fjellområder, men et knippe av dem er anlagt i skogsterreng. I hovedsak er de sørligste gravene å finne i skog, mens gravene nord i fylket er plassert i fjellet. Noen unntak finnes, men uten utgravning er det umulig å si om de kan kategoriseres som fangstmarksgraver. Felles for dem er at de ligger i bygdene eller andre tettbygde strøk som kan ha vært fangstmark i tidligere. I Rendalen ligger det for eksempel tre graver på en brink ved Storsjøen nede i dalen. En annen mulig lokalitet i denne sammenheng er det lille gravfelt på Åkrestrømmen. Feltet ligger i et skogbevakst boligområde nær veien som leder opp til fjellet mot Engerdal. På grunn av usikkerhetsmomentene er ingen av de ovenfor nevnte gravene fra Rendalen eller liknende tvetydig lokaliserte graver tatt med i oversikten nedenfor. Dette gjelder også gravene rundt Rokosjøen selv om de av flere er ansett som fangstmarksgraver (Bergstøl 2008; Zachrisson 1997).

Materialet er delt inn i tre grupper; utgravde gravene og gravfunn, registrerte graver i fangstmarka og mulige urgraver. Da det er mye mer informasjon om den første gruppen vil flere elementer fra disse gravene bli gjennomgått enkeltvis i de neste delkapitlene, mens alle de tre kategoriene presenteres i tabellform i kapittel 5.11 og i appendiks 1 og 2.

En del av materialet er oppført med typebestemming i parentes. De oftest brukte referanseverkene er Oddmunn Farbregds ”*Pilefunn fra Oppdalsfjella*”, Jan Petersens ”*De norske vikingesverd : en typologisk-kronologisk gjennomgang over vikingetidens vaaben*”, Oluf Ryghs ”*Norske oldsager*” og Inga Sernings ”*Lapska offerplatsfynd från järnålder och medeltid*”. I gjennomgangen videre er navnene forkortet med F, P, R og S.

## 5.1 Røskåsen

Kommune: Alvdal

Antall graver: ukjent

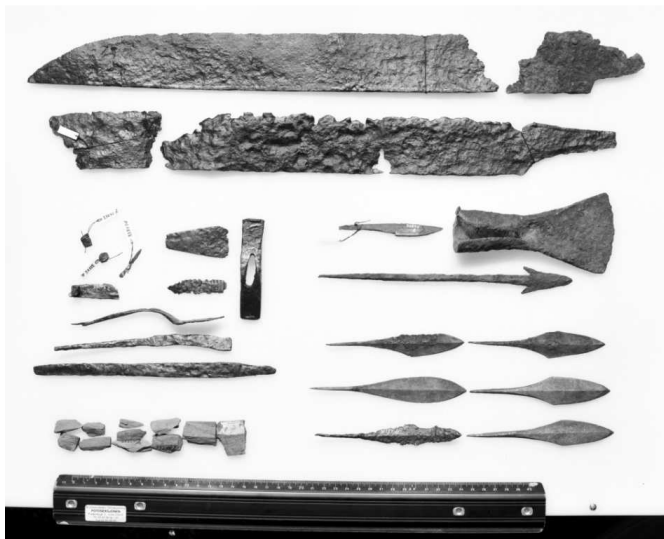
H.o.h.: ca 700 m

**Lokalisering:** Langs en setervei ved Røskåsen i Sølendalen.

**Funnomstendigheter:** Funnet, eller rettere sagt funnene er oppdaget og innsendt til KHM i flere omganger. Tidlig på 1960-tallet ble det oppdaget to fragmenter av et sverd, mens man i 1970 avdekket flere gjenstander og et tydelig brannlag i fyllmassene på seterveien. Resten av gjenstandene er senere innlevert fra ulike eiere opp gjennom årene, og den siste innføringen i funnregisteret er fra 1998 etter fylkesarkeolog Hilde Amundsens befarings på lokaliteten.

### Likbehandling / osteologisk

**materiale:** Ved den siste undersøkelsen på lokaliteten ble det oppdaget trekull og brente bein, en del av gjenstandene har også glødeskall. Det er derfor naturlig å anta at lokaliteten inneholder minst en branngrav.



*Figur 2: Noen av gjenstandene funnet ved Røskåsen. Foto: Kulturhistorisk museum*

**Gjenstandsmaterialet:** Gjenstandsmaterialet fra Røskåsen består av restene etter minst et enegget sverd og en sverdklinge (R.499), en spydspiss (R.528), 6 pilspisser (4 stk F.36 og 1 F.35, 1 R.539), en liten kniv (P.381-2), celt (R.401), hammer (R.394), fil (P.68), fragment av en rasp eller fil, et høvelblad/skraper (R.416), en liten syl med meiselblad, 11 deler av et eller flere skjørbrente skiferbryner, et naglehode og tre jernstykke hvorav et kan være et høvelblad.

**Datering:** Petersen (1951:222) plasserer høvelbladet/skraperen til merovingertid. Piler med mothake går ut av bruk i løpet av merovingertid, de eneggede sverdene er også mest utbredt tidlig i perioden (Solberg 2003:190). Funnet stammer derfor mest sannsynlig fra først del av merovingertid.

**Omkringliggende kulturminner:** En rekke fangstanlegg ligger i området rundt Røskåsen.

## 5.2 Døllisætran

Kommune: Folldal

Antall graver: 1 (opprinnelig minst 2)

H.o.h.: ca 1100 m

**Lokalisering:** På en grusrygg kalt Vondjordshaugen. Grusryggen ligger nord for setervollen til Døllisætran, beliggende øverst i Einunndalen. Vondjordshaugen ligger i snaufjellet og har i dag en varde på toppen.

**Funnomstendigheter:** Denne graven ble oppdaget tilfeldig i 1926 (Hougen 1947:219). En rekke gjenstander, samt brente bein, ble funnet rett under jordoverflaten i toppen av haugen. Et bøyd sverd lå rundt resten av gjenstandene, en klar indikasjon på at funnet stammer fra én samlet nedleggelse.

**Likbehandling / osteologisk materiale:** En del brente bein ble funnet sammen med gjenstandene, noe som antyder en branngrav.

**Gjenstandsmateriale:** Gjenstandsmaterialet består av to korte sverd et som er bøyd med vilje før nedlegging. Et enegget (R.498) og et tveegget, begge uten hjalt. Videre ble det funnet åtte pilspisser (3 lik R.539, men med bredere blad, 1 F.36 og 4 varianter av F. pl.12 Bb), en spydspiss (R.519), en liten og en stor kniv, rasp (R.420), fil (R.399), meisel/høvelblad (R.416) og celt (R.401).



Figur 3: Gravgodset fra Døllisætran. Fra Hougen 1974 side 215.



**Datering:** Basert på gjenstandsmaterialet er graven datert til første halvdel av 600-tallet e.Kr. (Hougen 1947:219), tidlig merovingertid.

**Omkringliggende kulturminner:** Det skal ligge flere fangstgroper i nærområdet.

### 5.3 Lonisætrin

Kommune: Folldal    Antall graver: ukjent (sannsynligvis 1)    H.o.h.: mellom 707 og 900 m

**Lokalisering:** I kanten av en vei fra gården Loni til Lonasætrin.

**Funnomstendigheter:** Gjenstandene ble oppdaget av en hytteeier som gikk tur i området. De kom frem i dagen etter utbedring av veien (Østlendingen 20.08.1981).

Gjenstandssammensetningen tyder på funnet stammer fra en grav.

**Likbehandling / osteologisk materiale:** Det ble ikke funnet beinrester, men glødeskall på gjenstandene indikerer at de stammer fra en branngrav.

**Gjenstandsmateriale:** Gjenstandsmaterialet består av et sverd ((R.489, P type M), øks (R.555), 4 pilspisser (R.539, R.551, S.11 og S.4), en liten kniv og et jernfragment som sannsynligvis er fra en større kniv. Gjenstandsmaterialet har glødeskall.

**Datering:** Basert på typologisk datering av sverdet kan funnet plasseres til vikingtid, ca 900 e.Kr.

**Omkringliggende kulturminner:** Flere fangstgroper er registrert langs den samme veien som gravgodset ble oppdaget.

### 5.4 Fjellgutusjøen

Kommune: Engerdal    Antall graver: 1    H.o.h.: ca 725 m

**Lokalisering:** Denne graven er lokalisert ved Fjellgutusjøen ovenfor innløpet til elven Lillegutu. Funnet ble gjort på en forhøyning i en myr (Hougen 1947:114; Skjølvold 1981:19; Zachrisson 1997:48).

**Funnomstendigheter:** Brøgger (1942:23) har stilt spørsmålstegn til om dette er en grav eller om funnet stammer fra en som har gått seg ned i myra. Både Hougen (1947:114) og Skjølsvold (1981:19) mener myrdannelsen kan være nyere enn graven og hvis de to har rett kan forhøyningen ha vært en halvøy eller en øy på den tiden graven ble anlagt. Zachrisson (1997:48) påpeker også at gjenstandene er varmepåvirket, noe som tyder på en branngrav.

**Likbehandling / osteologisk materiale:** Det ble ikke funnet noe osteologisk materiale, men glødeskall på gjenstandene antyder at det er snakk om en branngrav.



*Figur 4: Ringspenne funnet ved Fjellgutussjøen. Foto: Kulturhistorisk museum*

**Gjenstandsmaterialet:** Gjenstandsmaterialet består av et tveegget sverd (R.489, P type M), ni pilspisser (7 stk R.539 og 2 stk er for fragmenterte til å typebestemme med sikkerhet), øks (R.555), kniv, et langbryne med hull i den ene enden og en ringspenne av bronse med nål av jern (R.675). Ornamenteringen langs midten av ringen på spennen er nesten slitt bort og Rygh (1999:35 anden afdeling) har kommentert at nålen ser ut til å være yngre enn spennen. Dette kan tyde på at spennen ble reparerte i bruksperioden og sannsynligvis ble brukt over lengre tid.

**Datering:** Basert på typologisk datering av sverdet kan funnet plasseres til vikingtid, ca 900 e.Kr.

**Omkringliggende kulturminner:** Ingen kulturminner ligger i umiddelbar nærhet til funnstedet, men i en omkrets av 5-10 km er det funnet gammetufter, en fangstgrop, forrådsgroper, reingjerder og to graver. Gammetuftene er kjent i området som ”finnkoier” og har vært bebodd i nyere tid i følge lokale kilder. Ingen av kulturminnene er datert nærmere enn over 100 år og de fleste er sannsynligvis av nyere dato.

## 5.5 Husfloen

Kommune: Engerdal

Antall graver: ukjent

H.o.h.: ca 540-560 m

**Lokalisering:** På en sandmo ved bredden av Femundselva. Gården Husfloen er lokalisert på motsatt side av elven.

**Funnomstendigheter:** Gjenstandene i dette funnet er innsendt til Oldsakssamlingen i to omganger. Lokaliteten er ikke undersøkt av arkeologer, men de lokale som fant gjenstandene grov rundt funnområdet uten å finne spor etter flere graver.

**Likbehandling / osteologisk materiale:** Gjenstandene ble funnet i et kullag ca 15 cm fra jordoverflaten. Kullaget var ca 2-3 alen langt (tilsvarer ca 1,25-1,87 m) og litt smalere i bredde. Det ble funnet en beinstump i kullag, en tydelig indikasjon på en branngrav.

**Gjenstandsmateriale:** En øks, en saks (R.442), en kniv, to ovale skålformede spenner av messing (R.648), fragmenter av en bøylespenne i messing (R.660), en arming av messing (R.720), flere glassperler, to jernnøkler, et ildjern og et stykke flint. Materialet tyder på at dette er en kvinnegrav.

**Datering:** Basert på typologisk datering av spennene er graven sannsynligvis fra vikingtid.

**Omkringliggende kulturminner:** En boplass med avslag av flint, jaspis og kvartsitt er funnet i gravens nærområde. To andre boplass- og aktivitetsområder ligger 4-5 km lenger nedover langs elva, mens en fangstgrop er registrert 2-3 km unna. Det er i tillegg funnet piler og sverd i området rundt gården.

## 5.6 Fiskevollen

Kommune: Rendalen

Antall graver: 2

H.o.h.: 688 m

### Grav 1

**Lokalisering:** På en odde i Sølensjøen kalt Grøtgarden. Odden er en del av Fiskevollen, et innlandsfiskevær lokalisert på vestsiden av Sølensjøen.

**Funnomstendigheter:** Graven ble oppdaget i 1913 (Bull 1971 [1916]:28; Hougen 1947:222). Det var ingen arkeologer til stede da gjenstandene ble tatt opp, men da Bull (1971 [1916]:42),

en lokal forfatter, undersøkte området året etter, fant han kullrester og askeblandet jord på funnstedet.

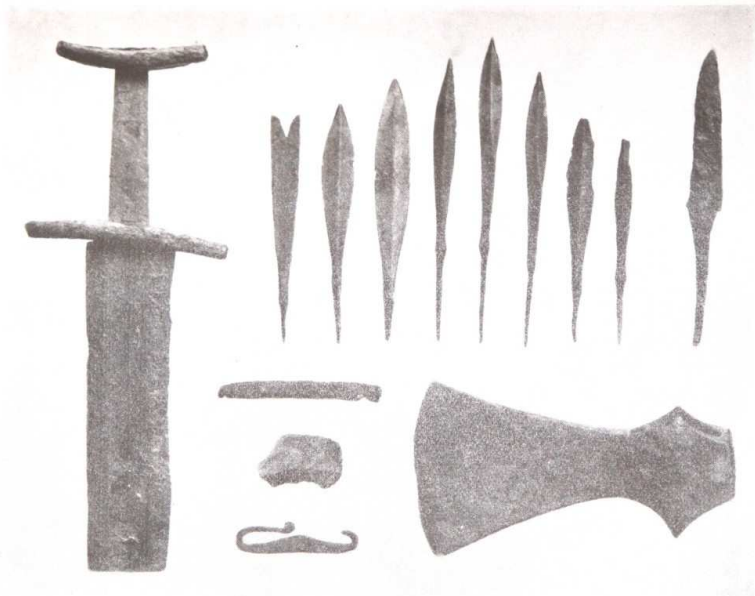
**Likbehandling / osteologisk materiale:** Det ble ikke funnet beinrester i graven men Bull (1971 [1916]:42) kommenterer at finnerne lette etter store utbrente bein, uten å være oppmerksom på eventuelle små brente beinrester. Tar man i betraktning at det ble funnet kullrester og at jerngjenstandene hadde glødeskall, er det naturlig å anta at det er snakk om en branngrav.

**Gjenstandsmaterialet:** Gravmaterialet består av et tveegget sverd (R.489 / P type M), åtte pilspisser av jern (2 av typen R.539, 3 likner på R.539, men har lengre og slankere blad, en S.10a og to er for rustne til å plassere med sikkerhet), en kniv (R.406), en øks (R.555), ildstål, beslag, et flintstykke og et bryne som skal ha blitt kastet (Hougen 1947:222; Bull 1971 [1916]:43). Jerngjenstandene har glødeskall. Det er senere innlevert en kniv med glødeskall som kan stamme fra denne graven. Under en stor stein ca 0,5 m fra våpnene ble det funnet en nettfløt (Bull:1971 [1916]:43), men den er laget av tre og ville ha brent opp hvis den hadde vært lagt på likbålet. Det er derfor lite sannsynlig at den er en del av gravgodset.

**Datering:** Basert på typologisk datering av sverdet plasserer Hougen (1947:222) funnet til vikingtid, ca 900 e.Kr.

## Grav 2

Etter funnet av den første graven avtorvet Hougen (1947:222) området rundt Grøtgarden uten å avdekke flere graver. Imidlertid er det senere funnet en gravhaug på en holme rett utenfor Grøtgarden. Haugen ikke er utgravd og oppbygning og mål mangler i Askeladden.



*Figur 5: Gravgodset fra grav 1 ved Fiskevollen. Etter Hougen 1947 side 221.*

Jeg var på Fiskevollen for å ta mål av graven høsten 2009, men da var det dessverre for dårlig vær til å komme seg ut på holmen. Oppbygning og mål er derfor ukjent.

**Omkringliggende kulturminner:** Bull (1971 [1916]:133-134) nevner en haug beliggende inne på

Fiskevollen. Den inneholdt skjørbrent stein og en kjøkkenmødding med blant annet fiskebein og bein av småfe. I møddingen lå en sag som Brøgger har typologisk datert til vikingtid. I et høyere sjikt lå også en fiskekrok, sannsynligvis fra middelalderen (Bull 1971 [1916]:134). På den samme odden som grav 1 var lokalisert er det senere funnet jaspisavslag ved prøvestikking. Jaspis og/eller flint er funnet på tre andre lokaliteter nord og sør de to gravene. Litt høyre opp i lia er det registrert en kullgrop og et løsfunn av en støpeform som antagelig er fra yngre jernalder. Nært beliggende fangstgroper er ikke registrert, men en rekke fangstgropssystemer med mange hundre groper er observert rundt i Sølennområdet.

**Annet:** Fiskevollen har vært utgangspunkt for sesongbasert garnfiske for rendølene. Fiskerettighetene var opprinnelig fordelt på 20 gårder i Rendalen, hvor hver eide en hellott, disse er nå fordelt på 40 eiere ([www.fiskevollen.no](http://www.fiskevollen.no)). Lottsystem strekker seg antageligvis tilbake til tidlig middelalder, men det antas at fisket i sjøen startet tidligere (Bull:1971 [1916]:134). Like nord for den nåværende Fiskevollen (også kalt Søndre Fiskevollen) ligger den nedlagte Nordre Fiskevollen. Fire av tolv hustufter på den nordre vollen ble undersøkt av Hougen (1947:222-223) i 1937. Det eldste funnet i tuftene var en krittpipe, de er derfor ikke samtidige med gravene på den søndre vollen. Ifølge Hougen (1947:223) er det imidlertid gammel sedvanen på den søndre vollen å bygge opp nye hus over de gamle tuftene. Eventuelle spor etter samtidige boplasser nær gravene kan derfor være dekket av de nåværende husene.

## 5.7 Skjellåvollen

Kommune: Rendalen

Antall graver: 1

H.o.h.: 730 m

**Lokalisering:** Oppe på en liten kolle 100-150 m fra elva Sølva. Det går nå en vei rundt kollen og ned til en bru over elva. Graven ligger ca en til to km fra setervollen på Skjellåvollen i Sølendalen.



*Figur 6: Graven ved Skjellåvollen. Rekonstruert etter utgravning.*

**Funnomstendigheter:** Graven ble oppdaget av lokale kjentfolk og utgravd av Skjølvold i 1979.

**Likbehandling / osteologisk materiale:** Nær den flate steinen ble det oppdaget et ca 20 cm dypt brannflak på 0,7 x 0,3 m (Skjølvold 1981:7). I tillegg ble det også funnet ca 50 g brent bein, noe som tilsier at dette er en branngrav. Noen av beinfragmentene stammer fra et voksent menneske, muligens en mann, samt fra en liten gnager. De sistnevnte fragmentene stammer sannsynligvis ikke fra gravleggingen.

**Gjenstandsmaterialet:** Av gjenstandsmateriale ble det funnet en krumkniv av jern (R.142), 6 fragmenter av en beinkam, en mulig del av et bryne og et lite overskåret beinstykke. Krumkniver er ofte betraktet som redskap til bearbeiding av skinn (Solberg 2003:86), men basert på utformingen, og at de er funnet sammen med en kam, antyder Skjølvold (1981:18) at den eventuelt kan være en barberkniv.

**Datering:** Kalibrert <sup>14</sup>C-datering av trekull plasserer graven tidsmessig til 180 f.Kr. – 65 AD (OxCal, IntCal09, T-3478, 2040 +/-50 BP) (Skjølsvold 1981:16). Typologisk datering av gjenstandsmateriale tyder på at graven er fra eldre romertid (Skjølsvold 1981:16-17).

**Omkringliggende kulturminner:** Flere jernvinneanlegg, tjæremiler, kullfremstillingsanlegg ligger 1,5-3 km fra graven. Nedover i dalen er det registrert en rekke liknende kulturminner. De fleste av dem er trolig yngre enn graven. Det er også et omfattende fangstanlegg ca 9 km unna. Anlegget har sperregjerder og 162 fangstgroper (Holseng 2004:9). Tvillingvarden ligger på snaufjellet, ca 9 km i luftlinje fra graven. I følge sagnet skal en samekvinne kalt Kaia ha født tvillinger på stedet vinteren 1883-84. Begge tvillingene døde under uværet og det ble senere satt opp en varde som et minnesmerke.

## 5.8 Vesle Sølensjøen

Kommune: Rendalen

Antall graver: 7

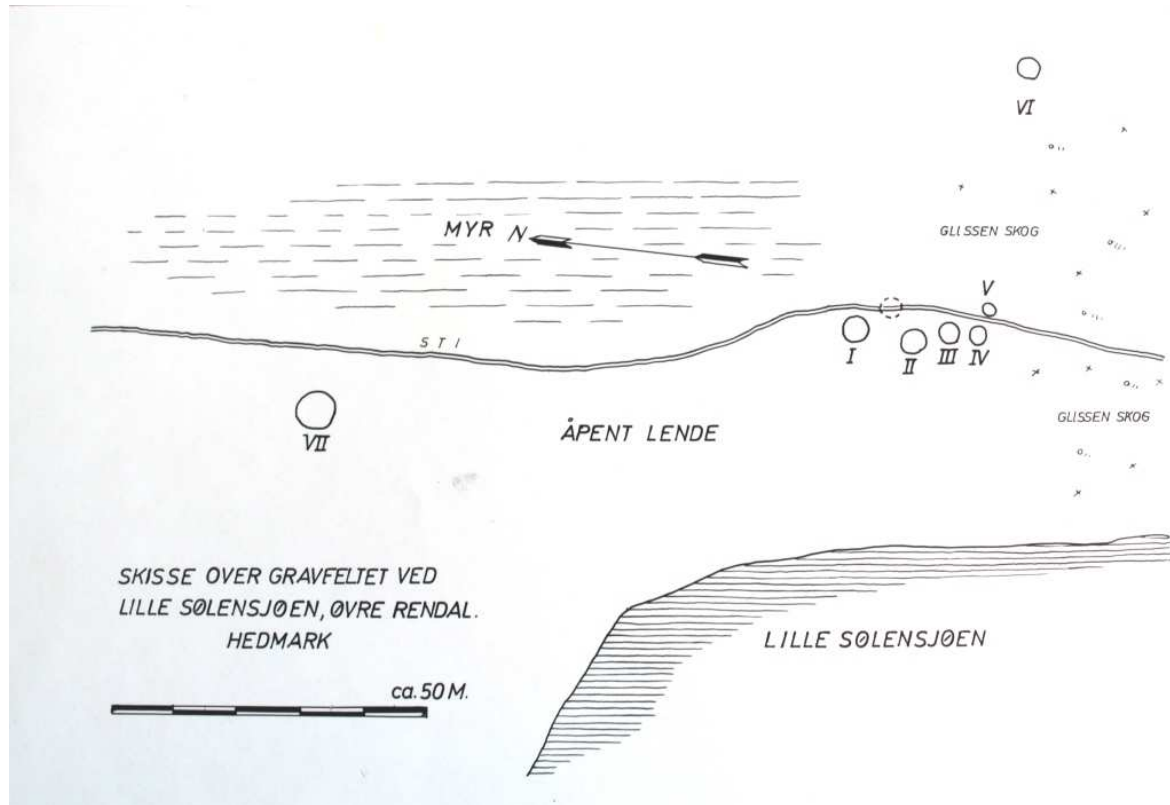
H.o.h.: 693 m

**Lokalisering:** På østsiden av den nordøstlige armen av Vesle Sølensjøen. Fem av gravene ligger samlet ca 25-30 m fra sjøen, langs en sti som fører nordover i dalen (Skjølsvold u.år:1). De to andre gravene er plassert henholdsvis 40 m øst og 75 m nord for hovedfeltet.

**Funnomstendigheter:** Seks av haugene ble utgravd av Arne Skjølsvold (1981:5) i perioden 1970 til 1972. Flere av gravene hadde plyndringsgroper, det er derfor sannsynlig at gjenstandsmaterialet opprinnelig har vært mer omfattende enn det som ble funnet under utgravningene.

### Grav I

**Likbehandling / osteologisk materiale:** Midt i graven støtte Skjølsvold (u.år:4) på det han kaller en banke eller rygg ca 5 cm fra toppen av haugen. Banken var ca 1,5 m lang, 1 m bred og tilnærmet rektangulær. Under denne banken var det en ca 0,2 m dyp nedgravning i undergrunnen. Dette kan indikere en skjelettbegravelse, men Skjølsvold (u.år:4) mener at banken i stedet stamme fra en plyndringsgrop. Det var ingen spor etter skjelettet og gjenstandene ble funnet på utsiden av banken. Noe som kan støtter Skjølsvolds teori. Samtidig ble det hverken funnet noe brannflak eller brente bein i graven og han nevner ikke om



Figur 7: Skisse over gravfeltet ved Vesle-Sølelsjøen. Tegning: Arne Skjølvold, Kulturhistorisk museum

gjenstandene har glødeskall. Den eneste indikatoren på at dette kan være en branngrav er de spredte flekkene med knust trekull i fyllmassen (Skjølvold u.år:2).

**Gjenstandsmateriale:** Det ble funnet tre pilspisser i graven, sannsynligvis Rygh type 539, men de er for rustne til å si 100 % sikkert. Et lite jernstykke kan være tangen på en av pilene. Ellers består gravmaterialet av en kniv, to celter (R.401), rasp (R.420), fil (R.399), hammer (R.394), to jernblad som antagelig er høveltenner/skrapere (likner R.416), et skiferbryne, et skiferfragment fra et nålbryne, fem små deler av et sagblad, et lite flintstykke, to trebiter og tre jernredskaper. På grunn av forrustning kan det være vanskelig å definere bruksområdet med sikkerhet, men de tre siste av jernredskapene kan være to filer og en rasp.

**Datering:** Typologisk datering av gjenstandsmaterialet tyder på at graven er fra merovingertid.

## Grav II

**Likbehandling / osteologisk materiale:** Ingen spor etter noe skjelett ble oppdaget.



Gjenstandene bar heller ikke preg av å ha vært utsatt for et likbål. I likhet med grav I er det kun spredte flekker med knust trekull som kan indikere en branngrav (Skjølsvold u.år:5-6).

**Gjenstandsmateriale:** Røysen er antagelig plyndret slik at mye av gjenstandsmateriale kan ha blitt fjernet. De eneste funnene var en fil og fem små flintavslag. Skjølsvold (u.år:6) mener at flintavslagene kan være ildflint, men de kan også stamme fra et bosetningsområde i nærheten av gravfeltet. Bosetningsområdet fra steinbrukende tid var ikke oppdaget da Skjølsvold foretok sine undersøkelser av gravfeltet.

**Datering:** Graven kan ikke plasseres mer konkret enn jernalder.

### Grav III

**Likbehandling / osteologisk materiale:** Det ble ikke funnet noe osteologisk materiale i haugen. Fyllmassen var spettet med trekull og det ble funnet en kullplett sentralt i graven. Dette burde være et tydelig tegn på en branngrav, men dateringen av trekullet kan tyde på at det ikke er forbundet med gravleggingen. Likbehandlingen er derfor usikker.

**Gjenstandsmateriale:** Ingen gjenstander ble funnet.

**Datering:** Kalibrert dateringen av trekullet ga tidsrommet 3095 -2138 f.Kr. (OxCal, IntCal09, T-11789, 4080 +/- 170 BP) (Skjølsvold u.år:11). En så tidlig datering av graven er lite trolig sett i lys av funnmaterialet fra de andre gravene. Bruk av gammelt treverk i gravbålet kan være årsaken, men trekullet stammer sannsynligvis fra det tidligere omtalte bosetningsområdet. Det kan ha blitt blandet inn i fyllmassen da graven ble plyndret. Dateringen av graven er ukjent.

### Grav IV

**Likbehandling / osteologisk materiale:** Det ble ikke funnet noe osteologisk materiale i haugen. Fyllmassen var spettet med trekull og det ble funnet en kullplett i ytterkant av graven, ca 10 cm fra overflaten. I likhet med grav III er trekullet av eldre dato. Likbehandlingen er usikker.

**Gjenstandsmateriale:** Ingen gjenstander ble funnet.

**Datering:** Kalibrert datering av trekullet ga en tidsrommet 761-400 f.Kr. (OxCal, IntCal09, T-1179, 2430 +/- 60 BP) (Skjølsvold u.år:11). I forhold til gravene med gjenstandsmateriale er denne dateringen tidlig. Hvis trekullet stammer fra gravleggingen vil det bety at graven er fra overgangen mellom jernalder og bronsealder. I likhet med grav III må dateringen tas med en klype salt, da trekull fra boplassområdet kan ha blitt blandet inn i gravhaugen.

## Grav V

**Likbehandling / osteologisk materiale:** I nedgravningen var det et konsentrert trekullag hvor det ble funnet noen små fragmenter av brente menneskebein (Skjølsvold u.år:10). Sammen med glødeskallet på jerngjenstandene er dette en klar indikasjon på en branngrav.

**Gjenstandsmateriale:** I graven ble det funnet munningsbeslag til en sverdslire, en skrape/høveltann (R.416), spissen av en kniv eller annet eggredskap, fragmenter av en jernplate, noen biter brent leire og et par jerntenner som kan være en brukket syl og et redskapsemne. Skjølsvold (u.år:11) omtaler gjenstandsmateriale i graven som ”*usedvanlig primitivt*” og ”*til dels uferdig*”. I tillegg til materialet fra Skjølsvolds utgravning fant Bergstøl (2002:4) en z-formet skinnskraper i kanten av graven i 2002.

**Datering:** Kalibrert datering av trekullprøven angir tidsperioden 260-640 AD (Oxcal, IntCal09, T-1430, 1580 +/- 80 PB) (Skjølsvold u.år:10).

## Grav VI

**Likbehandling / osteologisk materiale:** Det ble ikke funnet noe osteologisk materiale i haugen, heller ikke spor etter likbål. Skjølsvold støtte på en rektangulær noe avrundet nedgravning midt i graven. Den var 1,4 m lang og 0,8-0,9 m bred. Graven var røvet, men nedgravningen var større enn gropen etter gravrøverne. Haugen kan ha inneholdt en inhumasjonsgrav.

**Gjenstandsmateriale:** Ingen gjenstander ble funnet.

**Datering:** Ukjent. Det fantes ikke noe daterbart materiale i haugen.

**Omkringliggende kulturminner:** Ca 50 m sørøst fra gravfeltet er det funnet spor etter et aktivitetsområde fra steinbrukende tid. Et stort boplassområde med funn av jaspis, kvartsitt, flint, skjørbrent stein og kull er registrert ca 250 m nordvest for hovedgravfeltet og et annet ca 500 m nordvest for feltet. Ingen andre kulturminner er registrert på østsiden av Vesle Sølensjøen, men på vestsiden ligger det mange kullfremstillingsanlegg nedover i dalen. Det er gjort pollenfunn av beiteindikatorer og korn i området, dateringen er imidlertid usikker (Bergstøl 2008:94). Mulige åkerterrasser i nærområdet er også undersøkt, uten å gi konkrete resultater (Bergstøl 2008 2008:94).

## 5.9 Eltdalen

Kommune: Trysil

Antall graver: 1

H.o.h.: 810 m

**Lokalisering:** På en grusrygg i åpent fjellterreng ca en km fra Leira seter. Graven ligger ca 5 m fra veien som fører innover i dalen og ca 500 m fra stedet hvor veien krysser elven Elta.

**Funnomstendigheter:** Haugen ble oppdaget under bygging av en vei og gravd ut av Skjølvold (1969:140) i 1967.



*Figur 8: Graven ved Eltdalen før utgravning. Foto: Arne Skjølvold, Kulturhistorisk museum.*

**Likbehandling / osteologisk materiale:** I bunnen av graven ble det funnet et sirkulært brannflak med en diameter på ca 2,2 til 2,4 m. Gjenstandene og beinmaterialet var spredt fra topp til bunn i en diameter på ca 0,8 til 1 m i midten av brannflaket (Skjølsvold 1969:140-142). De eneste definerbare restene etter et menneske var et kraniefragment og ytterste leddet fra en finger, begge brente. I tillegg kommer 15 brente hundebein, 13 brente bjørneklør og ca 500 g udefinerbare brente bein.

**Gjenstandsmateriale:** Dette er den rikeste av fjellgravene i Hedmark. Materiale består av en våpenkniv / lite sverd med beslaget på toppen av sliren fastrustet til roten av klingens, sju hele og tre fragmentariske pilspisser (2 stk varianter av F.115, men slankere og lengre i både bladet og roten, 2 stk varianter av F.9, 4 stk kan minne noe om R.540 i formen, men er slankere med mer markert spiss og 2 for fragmentariske til å typebestemme), tre kniver, en spydspiss av jern, flere deler av beltebeslag, Celt, fil, en kombinert rasp og fil, sju fragmenter av et sagblad, ildstål, ildflint, bryne av sandstein, to stykker brent tre eller bark og 10 jernfragmenter. 2 av fragmentene er sannsynligvis beslag og mens andre kan være avflakning fra de tidligere nevnte gjenstandene. Videre ble det utgravd flere horn-/ beinfragmenter, både med og uten ornamentering, som sannsynligvis stammer fra en pilspiss, en kam og en fragmentert ring. Det ble også funnet et trekantet eggredskap som Skjølsvold mener er en høveltann (R.416).

**Datering:** Merovingertid, rundt slutten av 500-tallet til ca 600 e.Kr. (Skjølsvold 1969:172).

**Omkringliggende kulturminner:** Det er ingen andre registrerte kulturminner i nærområdet.

## 5.10 Bjørkøyvelta

Kommune: Åmot

Antall graver: 2

H.o.h.: ca 250 m

**Lokalisering:** Gravene ble funnet på to koller langs Rena elv ca 500 m fra hverandre. De ligger langs en gammel pilegrimsled.

**Funnomstendigheter:** Anleggelsen av militærleiren på Rena førte til et omfattende registreringsarbeid og arkeologiske undersøkelser i området. Gravene ble utgravd i 1996 som en del av Rødsmoenprosjektet. Begge haugene hadde plyndringsgroper og var blitt anlagt på, eller like ved, boplasser fra steinbrukende tid (Thorleifsen 1996a:1-2; Thorleifsen 1996b:1-3).

## Grav R-601

**Likbehandling / osteologisk materiale:** Et brannlag med brente bein lå på den opprinnelige overflaten. Det kan stamme fra et likbål, men også fra den tidligere omtalte boplassen (Thorleifsen 1996a:3-4). Totalt ble det utgravd 310 g brente bein både fra et voksent menneske, dyrebein og noe fiskebein. De brente menneskebeina viser at dette er en branngrav. I tillegg ble det funnet noen beinfragmenter som ikke var brent, disse kan stamme fra boplassen.

**Gjenstandsmateriale:** Gjenstandsmaterialet i grav R-601 besto av tolv fragmenter fra en beinkam og et beinfragment som kan stamme fra en annen gjenstand, en jerntråd, jernplate, jernnagle, fem biter oker, en glassperle, en hel spiralperle av bronse (Serning 1966 pl 96, nr 23) samt fem fragmenter av samme type perle og 59 hele og 45 fragmenter av perler i glassfluss. De sistnente var varmpåvirket og en av dem var fastbrent til et dekorert beinfragment, antagelig fra en kam. Flere av de opprinnelige gjenstandene er sannsynligvis stjålet, slik at sammensetningen av gravgodset er ukjent. Alle perlene indikerer imidlertid at dette er en kvinnegrav.

**Datering:** Spiralperler av bronse ble tatt i bruk i Norge i første fase av merovingertid (Solberg 2003:193). Tidsmessig stemmer plasseringen overens med den kalibrerte datering av trekullet som ga alderen 570-670 AD (Laboratoriet for radiologisk datering 1997a).

## Grav R-604

**Likbehandling / osteologisk materiale:** Beinmaterialet gjør at denne graven skiller seg ut fra de andre. Det ble totalt funnet ca 750 g brente bein av mennesker og dyr, deriblant fragmentet av en hodeskalle, Undersøkelser av materialet viser at det er snakk om to eller tre voksne mennesker; en mann og enten en eller to kvinner (Holck 1996:4). Tolkning av beinfragmentene kan tyde på en kvinne i aldersgruppen 25-50 år og en annen over 50. Kjønn- og aldersbestemmelse av beinmaterialet er basert på muskelfester og lukking av skallesuturene (Holck 1996:4), men grunnlaget er såpass spinkelt at resultatet er usikkert (Bergstøl 1997:72). Det ble funnet en del trekull i graven, men undergrunnen i bunnen av graven var ikke varmpåvirket (Thorleifsen 1996b:4). Thorleifsen (1996b:4) har derfor trukket slutningen at likene ikke ble brent på stedet. De brente beina var blandet i et 20 cm tykt jordlag, men det var ingen tegn på lagdeling fra en eventuell sekundærbegravelse.

**Gjenstandsmateriale:** Grav R-604 inneholdt tre høveltenner/skraperne (R.416), fragment av et knivblad som kan være et barberblad, to deler av en beinkam, en jernnagle, jerntråd, fire fragmenter av et jernbånd som Thorleifsen (1996b:6) mener kan stamme fra en kniv- eller sverdslire, tre deler til jernspenner som kan ha vært to beltespenner (Thorleifsen 1996b:5), to fragmenter av glassflussperler, et uidentifisert jernfragment og 17 glødeskallfragmenter som kan stamme fra flere gjenstander.

**Datering:** Kullaget i bunnen av haugen ga en kalibrert datering til år 385-540 AD, den sammensatte prøven gav 1020-1180 AD (Laboratoriet for radiologisk datering 1997a og 1997b). Den sistnevnte kullprøven ble tatt høyt opp i fyllmassen og trekullet kan ha blitt blandet inn i fyllmassen ved plyndring (Bergstøl 1997:70). Typologisk datering av høveltennene/skraperne og perlene tilsier merovingertid (Bergstøl 1997:70). Det mer overens med den førstnevnte dateringen.

**Omkringliggende kulturminner:** Begge gravene er anlagt enten på eller nær steinalderboplasser. Mange flere boplasser er registrert langs Rena elv og i tillegg flere ansamlinger med skjørbrent stein. Manglende steinartefakter rundt ansamlingene kan tyde på at steinredskaper hadde gått ut av bruk da de ble anlagt, men uten daterbart materiale fra lokalitetene er det umulig å si om de er samtidige med gravene (Bergstøl 1997:89).

## 5.11 Gravtyper, topografisk plassering og omkringliggende kulturminner

Utgravde graver og gravfunn i fangstmarka i Hedmark					
Nr	Kommune	ID	Lokalitet	Type	Topografisk plassering
1	Alvdal	12908	Røskåsen	Ukjent	Ved setervei
2	Engerdal		Fjellgutussjøen	Ukjent	På en holme i myr
3	Engerdal		Husfloen	Flatmarksgrav	På sandmo ved elv
4	Folldal	70744	Døllisætran	Røys	På en grusrygg
5	Folldal		Lonisætrin	Ukjent	Ved setervei
6	Rendalen		Fiskevollen	Ukjent - mulig flatmarksgrav	På en odde
7	Rendalen	50509	Skjellåvollen	Steinpakning	På en kolle, ved elv og traktorvei
8	Rendalen	I	Vesle Sølensjøen	Jordblandet røys	Ved sjø, langs sti
9	Rendalen	II	Vesle Sølensjøen	Jordblandet røys	Ved sjø, langs sti
10	Rendalen	III	Vesle Sølensjøen	Haug	Ved sjø, langs sti

11	Rendalen	IV	Vesle Sølensjøen	Haug	Ved sjø, langs sti
12	Rendalen	V	Vesle Sølensjøen	Steinpakning	Ved sjø, langs sti
13	Rendalen	VI	Vesle Sølensjøen	Haug	Ved sjø, langs sti
14	Trysil	31355	Eltdalen	Haug	På en grusrygg, ved vei og ca 500 m fra elv
15	Åmot	13877	Bjørkøyvelta	Røys	På en kolle, ved elv og pilgrimsvei
16	Åmot	43492	Bjørkøyvelta	Haug	På en kolle, ved elv og pilgrimsvei

*Tabell 2: Oversikt over utgravde graver og funnsteder i fangstmarka i Hedmark. Disse er tidligere presentert i dette kapittelet.*

### Et utvalg fangstmarksgraver i Hedmark som ikke er utgravd

Nr	Kommune	ID	Lokalitet	Type	Topografisk plassering
17	Alvdal	10474	Storkletten	Røys	Ved sti, i nedkant av fjell
18	Alvdal	25178	Bortistusetra	Haug	Ved bredden av sjø, i nedkant av setervoll
19	Alvdal	32619	Illmyra	Røys	ved setervei, nær lokaliteten Illmyra
20	Folldal	66171	Kollen	Røys	Ved gammel ferdselsvei
21	Folldal	70751	Åsen	Røys	Ved traktorvei
22	Nord-Odal	108284	Hagajordet	Haug	I tett skog, i utkanten av gravfelt anlagt ifm jernproduksjon på 16-1700-tallet
23	Os	12987-1	Munkesletta	Røys	Slak li ved pilegrimsvei
24	Os	12987-2	Munkesletta	Røys	Slak li ved pilegrimsvei
25	Rendalen	114635	Fiskevollen	Haug	På en holme
26	Rendalen *	72634	Misterdalen	Haug	Langs elv i utkanten av setervoll
27	Stor-Elvdal	20591	Blæstermyrene, Langmoen	Steinring	På et høydedrag i et myrområde, langs sti
28	Stor-Elvdal	31925	Ledsageren	Haug	Slakt hellende li, langs gammel kløvvei
29	Trysil	5617	Solberglia	Røys	I svakt hellende terreng, glissen granskog
30	Trysil	40000	Trysilfjellet	Røys av stein og blokker	På en fjelltopp
31	Trysil	76708	Lundkvassberget	Steinring oppfylt med jord	På rundaktig fjellknatt
32	Trysil	78171-1	Nordre Kanken	Røys av stein og blokker	Fremspring i li
33	Trysil	78171-2	Nordre Kanken	Røys av stein og blokker	Fremspring i li
34	Tynset	32647	Abelvola/Sverja	Røys	I fjellhelling langs gammel vei
35	Tynset	10253-1	Sverja	Røys	Åpen fjellskog
36	Tynset	10253-2	Sverja	Røys	Åpen fjellskog
37	Tynset	20073	Sverja	Røys	Åpent fjellterreng
38	Tynset	30081	Sverja	Røys	Glissen fjellskog
39	Tynset	58938	Sverja	Røys	Åpent fjellterreng
40	Tynset	58939	Sverja	Røys	Åpent fjellterreng
41	Tynset	78243	Sverja	Røys	Åpent fjellterreng
42	Tynset	3165-1	Kommern	Røys av heller	Ved foten av fjell, langs pilegrimsvei

43	Tynset	3165-2	Kommern	Røys av heller	Ved foten av fjell, langs pilegrimsvei
44	Tynset	3165-3	Kommern	Steinlegning	Ved foten av fjell, langs pilegrimsvei
45	Tynset	3165-4	Kommern	Røys	Ved foten av fjell, langs pilegrimsvei
46	Tynset	3165-5	Kommern	Røys	Ved foten av fjell, langs pilegrimsvei, ovenfor tjern
* På den samme setervollen i Misterdalen kan det ha vært en gravhaug til, men en bygning er plassert oppå den mulige gravhaugen (pers.med. Simen Viken).					

*Tabell 3: Registrerte graver i fangstmark som ikke er utgravd.*

Hovedandelen av gravene er røyser, men opplysninger om de er jordblandede eller kun oppbygd av steiner er ofte ikke oppgitt i Askeladden. En del av dem er også såpass lave at de miner mer om steinpakninger. Kun noen få av disse gravene er ovale, resten er runde. De fleste er under en meter høye og en stor andel er 3-6 meter i diameter (se appendiks 1). Et fåtall steinpakninger og steinsirkler er også registrert. Gravene ved Kommern har en litt annerledes oppbygning enn de fleste andre gravene, da minst to av dem er bygd opp av heller. To av dem har også gravkamre men, Skjølvold (1980:146) nevner ikke hvilke av dem. Området er rikt på heller av sparagmittskifer, oppbygningen av gravene kan derfor være en refleksjon av tilgjengelige råmateriale.

Et stort antall av gravene er plassert på høydedrag i terrenget, enten på enkeltstående koller og grusrygger eller i ller og hellinger. Da gjerne på et fremspring. Flere av gravene er også lokalisert nær vann, i form av elver, bekker, sjøer eller tjern og noen ligger nær setervoller. Et distinkt fellestrekk er plasseringen langs stier eller veier. I mange tilfeller har registratorene nevnt at stiene/veiene er av eldre dato, som for eksempel pilegrimsleden, kløvtier og gamle ferdselsveier over fjellet.

Den kulturminnetypen som opptrer hyppigst i gravenes nærområde er fangstanlegg (se appendiks 2). Dernest kommer steinalderlokaliteter og i mindre grad spor etter jernutvinning og kullfremstilling. Det må påpekes her at mange av områdene ikke har blitt grundig registrert av arkeologer slik at listene kan være mangelfulle.



## Mulige urgraver i Hedmark

	Kommune	ID	Lokalitet	Type	Topografisk plassering
47	Engerdal	130503	Lifjell	Steinpakning med flate og runde steiner	På en avsats i fjellet over skoggrensen
48	Engerdal	130504	Lifjell	Kaldmurt fylling med flate heller	På en avsats i fjellet over skoggrensen
49	Engerdal	130513	Brenthåmmåren	Steinpakning? Av flate steiner	Fjellbjørkeskog
50	Rendalen	131232	Kusttjønna	Steinpakning, oppmurt stein og oppreiste heller	På en rabb/haug i myrterreng, ved tregrensen
51	Rendalen	131234	Sølen	Oppmurt røys	Fjellbjørkeskog
52	Tynset	117712	Borbekken	Steinkiste	I bjørkeskog på grensen til snaufjellet, ved sti

Tabell 4: Mulige urgraver registrert i Hedmark.

Gravene i tabell 4 skiller seg ut fra de andre i oppbygning, de tre førstnevnte og er funnet i et område med kjente samiske kulturminner. Selv om de er oppført som graver i Askeladden, har registratorene bemerket at to av dem kan være samiske offersteder. Alle tre er oppført som over 100 år og kan stamme fra nyere aktivitet i området. Steinkista fra Borbekken (nr 52) kan også være av nyere dato. Den er registrert som en grav med kommentar om at den kan være et matgjemme. Størrelsen kan tyde på det sistnevnte da kista er i underkant av en meter lang (se appendiks 1). De fem andre gravene har en størrelsesorden som stemmer overens med graver og kan minne om samiske urgraver. Urgravskikken kom først til Trøndelagsområdet i senmiddelalderen (Hansen og Olsen 2004:118; Schanche 2000:185-190) og det er lite sannsynlig at den ble innført tidligere lenger sør. De seks mulige gravene faller derfor utenfor denne oppgavens tidsmessige begrensning til jernalderen, men de bekrefter samisk tilstedeværelse i området i senere tid.

### 5.12 Oppsummering

Lave røysen ser ut til å være den vanligste formen for gravmarkering. Noen sannsynlige urgraver er inkludert i materialet, men ingen av disse gravene er undersøkt. Den største andelen av gravene med gravgods i dette materialet er branngraver, i hovedsak kjent fra norrøne kontekster. Gravfeltet ved Vesle-Søljensjøen skiller seg ut fra de andre i så måte. Feltet kan ha hatt to ulike begravelserformer, men på grunn av tidligere inngrep i gravene er likbehandlingen usikker i enkelte av gravene.

Kun tre av gravene inneholdt dyrebein. I de to gravene ved Bjørkøyvelta ble det funnet mye brente dyrebein samt noen fiskebein, men det er usikkert hvorvidt de stammer fra gravene eller fra boplassområdene rundt. Eltdalsgraven er den eneste med sikre funn av dyrebein. Den gravlagte har der fått med seg en hund og en bjørnefell, begge er kjente elementene fra både samisk og norrøn gravskikk.

Av tretten graver med gjenstandsmaterialer er ti av dem sannsynlige mannsgraver, to er kvinnegraver og en inneholder individer av begge kjønn. Antallet er lite for å trekke absolutte slutninger, men noen tendenser peker seg ut i mannsgravene. Selv om det er variasjoner i funnmengde og hvilke gjenstander de gravlagte har fått med seg er det også noen distinkte fellestrekk ved mange av gravene. Sverd, piler, kniver, bryne og øks eller celt er de mest vanlige gjenstandene mennene har fått med seg både i merovingertid og vikingtid. Det er også noen klare forskjeller på gravutstyret i de ulike tidsperiodene, blant annet opptrer utstyr for bearbeiding av organisk materiale kun i merovingertidsgravene.

Kun en datert grav er fra eldre romertid, en er fra overgangen mellom folkevandringstid og merovingertid mens de resterende er anlagt i merovingertid og vikingtid.

## 6 De gravlagtes erverv og sosiale status

For å kunne forstå hvem de gravlagte i fangstmarka var, og hvilken rolle de hadde i samfunnet, er det på sin plass å se nærmere på sammensetningen av gravgodset. Hvilke erverv kan spores og hvilken status har de gravlagte hatt. Den første delen av dette kapittelet vil omhandle ervervsformer og avsluttes med en vurdering av de gravlagtes sosiale status.

### 6.1 Erverv

#### 6.1.1 Jakt og fangst

Jaktutstyr går igjen i alle gravene med intakt utrustning fra merovingertid og vikingtid, og det store antallet piler tyder på at jakt har vært en viktig del av de gravlagtes hverdag. Spydspisser opptrer kun i merovingertidsgravene, mens pilspisser av typen Ryghs figur 539 nærmest ser ut til å være ”standard” og kan gjenfinnes i alle gravene som inneholder piler, med unntak av graven i Eltdalen. I tillegg til piler av typen R.539 er de fleste av gravene også utrustet med andre typer piler, noe som kan indikere at utstyret er spesialisert. Det kan være snakk om forskjellige jakt-/fangstformer eller spesialiserte piler for ulike typer byttedyr. Hvordan jakten/fangsten har foregått er umulig å lese ut fra gravgodset alene, men de omkringliggende kulturminnene kan kanskje gi indikasjoner på hvordan byttedyrene ble nedlagt.

Den kulturminnetypen som opptrer hyppigst i gravenes nærområde er fangstanlegg (se appendiks 2). Noen få graver er anlagt 100-200 m fra anleggene, men de fleste ser ut til å ligge rundt 1-2 km unna. Med tanke på antallet piler i gravgodset faller det naturlig å koble de gravlagte opp mot fangstanlegg. Få anlegg nær fangstmarksgravene i Hedmark er undersøkt, men et av dem er lokalisert i Orvdalen i Rendalen. Holseng (2004:48) har undersøkt det omfattende fangstanlegg som er anlagt noen få kilometer fra graven ved Skjellåvollen i Rendalen. Han har kun en dateringsprøve fra anlegget i Orvdalen, men den er av et trevirke tatt i en relativt sikker kontekst. Trevirke ble funnet i en røys som Holseng (2004:48) mener er stolpefeste til et sperregjerde. Trevirket, datert til 1170-1290 AD, kan knyttes til den siste bruksfasen av anlegget. Dette indikerer at anlegget ble bruk frem til middelalderen, men når gropene ble anlagt er ukjent. Hvorvidt graven ved Skjellåvollen ble anlagt mens fangstanlegget i Orvdalen er umulig å si for sikkert, men funn fra andre fangstanlegg kan tyde på at de er samtidige. I følge Bergstøl (2008:172) og Holseng (2004:52) var bruken av fangstanlegg mest omfattende i eldre jernalder. Mange av anleggene, spesielt

for fangst av elg, gikk ut av bruk ved overgangen fra eldre til yngre jernalder, mens reinfangstanleggene generelt har en senere avslutningsfase. Graven ved Skjellåvollen er fra tidlig romertid (Skjølsvold 1981:16-17), det er derfor sannsynlig at anlegget og graven er samtidige. Hvorvidt den gravlagte har tatt del i fangsten i Orvdalen er derimot usikkert. I motsetning til de senere gravene i dette materialet har ikke den gravlagte ved Skjellåvollen fått med seg jakt-/fangstutstyr. Dette følger trenden fra flere kjente gravfelt fra tidsperioden, hvor gravgodset er mer sparsomt enn i senere tidsperioder og trenger ikke nødvendigvis ha noen betydning (Kaliff 1997:98; Solberg 2003:41). Den gravlagte kan derfor ha vært en av brukerne av fangstanlegget, men det ingen sikre bevis for det.

Majoriteten av gravene med gravgods i dette materialet er fra merovingertid og vikingtid, men flere undersøkelser av fangstanlegg viser at en del anlegg gikk ut av bruk ved overgangen til yngre jernalder (Bergstøl 2008:172; Holseng 2004:52). Andre funn indikerer at noen av anleggene var i bruk fra middelalder og i enkelte tilfeller inn i nyere tid og anlegg med to bruksfaser er også registrert (Holseng 2004:52). Det sistnevnte er tilfelle ved Sumtangen på Hardangervidda hvor den første fasen er datert til yngre romertid (275-345 AD), mens den nyeste fasen er fra middelalderen (1240-1290 AD) (Indrelid, Hufthammer og Røed 2007:142). En liknende todeling er også oppdaget ved Dokkfløyvatnet i Oppland (Jacobsen og Larsen 1992:135). I begge disse tilfellene er bruksperioden datert på grunnlag av organisk materiale som kan linkes direkte til anleggene, dateringene kan derfor anses som sikre. Basert på at deler av anlegget består av groper som er mindre og mer gjenfylte enn resten mener Holseng (2004:53) at også Orvdalssystemet kan ha hatt en brakkperiode.

Hvis bruksperioden(e) av fangstanleggene rundt gravene i Hedmark stemmer overens med tendensene fra andre områder, betyr det at anleggene enten var nedlagt eller lå brakk når de fleste av gravene ble anlagt. Følger man denne slutningen betyr det at brukerne av fangstanleggene ikke oppførte gravene. Det betyr også at jakt-/fangstformen i fjellheimen endret seg rundt den samme tidsperioden som gravene ble anlagt. Det store antallet piler i gravene gir tydelige indikasjoner på at de gravlagte drev med jakt eller fangst, og Bergstøls (2008:173) undersøkelser av jernaldermaterialet fra Østerdalen viser en sterk økning av pilfunn fra yngre jernalder. Til sammen tyder dette på en endring fra fangst i stasjonære anlegg til jakt med pil og bue eller spyd for en periode før fangstanleggene tas i bruk igjen. Hvorfor skjedde disse endringene?

Anleggenes brakkperiode samsvarer tidmessig med en nedgangsperiode ellers i jordbrukssamfunnet. Fra midten av 500-tallet ser man en nedgang i gravgods og spesielt på Sør- og Vestlandet er det mange gårder som blir forlatt (Indrelid, Hufthammer og Røed 2007:142; Lillehammer 1994:197; Solberg 2003:180-181). Flere har forklart endringene med at samfunnet var stabilisert og makten konsolidert rundt stormenn og deres familier. Her legges vekt på at fraflyttingen skyldes omlokalisering til større sentre hvor de ledende familiene holdt til. Det manglende gravgodset forklares videre med at statusen til de ulike aktørene i samfunnet var avklart og man hadde derfor ikke behov for å markere den gravlagtes og de etterlattes posisjonen ved hjelp av gravgods (Hedeager 1992; Solberg 2003:180-181). Problemet med denne forklaringen er at de forlatte gårdene ble bebodd igjen etter en brakkperiode. Fra midten av 600-tallet er det også en økning i det arkeologiske materialet som blant annet vises i gravgodset fra perioden (Lillehammer.1994:199). En kort nedgang i folketallet eller klimaendringer er derfor mer sannsynlige årsaker til endringene. Skriftlige kilder forteller om pestutbrudd på det europeiske kontinentet fra begynnelsen av merovingertid, og den kan ha spredd seg til Skandinavia via handelskontakter og ført til en midlertidig nedgang i folketallet (Lillehammer 1994:197-198; Solberg 2003:202). Kan en befolkningsnedgangen ha hatt ringvirkninger som også nådde fangstfolkene i Hedmark?

Et fåtall av fangstanleggene i fjellene i Hedmark er undersøkt, men undersøkelsene ved Sumtangen på Hardangervidda kan kanskje gi mulige svar på hvorfor flere av fangstanleggene lå brakk i en periode. Resultatene fra Sumtangen tyder på at det var en lokal populasjon som benyttet fangstanlegget i den første bruksperioden (Indrelid, Hufthammer og Røed 2007:149). Nedgang i folketall, enten på grunn av omlokalisering til større sentre eller pest, kan ha ført til mindre behov for byttedyr og også færre individer til å drive fangstanleggene. Om deler av fangsten var handelsvare kan et minkende folketall også ha betydd færre kunder, som igjen førte til redusert utbytte for fangstfolkene. Både drift og vedlikehold av større anlegg har sannsynligvis vært en gruppeaktivitet hvor flere mennesker samarbeidet, mens mer regulær jakt kan utføres av færre personer. Redusert folketall kan derfor være en mulig forklaring på brakkperioden og den endrede fangstformen.

Et annet aspekt som bør vurderes er hvor de nedlagte anleggene er lokalisert. To undersøkte fangstanlegg nede i dalen i Elverum og på Rødsmoen i Åmot og tyder på at begge ble permanent nedlagt i eldre jernalder (Bergstøl 1997; Mikkelsen 1986). At fangstgroper nede i dalene går ut av bruk kan ha hatt en sammenheng med at den faste bosetningen i dalene øker.

I forbindelse med Rødsmoprojektet ga utgravningene ved gården Kilde funn som tyder på at gården ble anlagt rundt år 600 AD (Bergstøl 1997:85,91). Det er en kjensgjerning at det er lite heldig å ha beitende fe gående i områder med fungerende fangstgroper. Innføring av jordbruk kan derfor ha forårsaket at fangstanlegg i dalstrøkene ble lagt brakk.

En tredje mulighet er at antallet byttedyrene ble drastisk redusert enten i form av overbeskatning eller sykdom, slik at fangst i groper ikke lenger ga økonomisk gevinst. Ser man tilbake på Sumtangen igjen er det ingen spor i DNA-materialet fra reinbeina som tyder på at reinstammen var blitt kraftig redusert fra første til andre bruksperiode (Indreliid, Hufthammer og Røed 2007). Forholdene i Hedmark kan ha vært annerledes enn på Sumtangen men funnene derifra gir en mulig forklaring på endringene i fangstmarka rundt om i Sør-Norge.

Hvis nedgangen i byttedyr ikke er forklaringen på nedleggelsen av fangstanleggene er det naturlig å rette blikket mot ytre påvirkninger. Overbeskatning kan være en del av årsaken, men sannsynligvis har samfunnsendringene ellers i Skandinavia hatt den største påvirkningen på bruken av fangstmarka ved overgangen fra eldre til yngre jernalder. Hvorvidt anleggelsen av gravene har en sammenheng med nedleggelsen av fangstanleggene vil bli nærmere diskutert i kapittel 7. Uansett om gravene kan knyttes til brukerne fangstanleggene eller ikke, er det tydelig ut i fra gjenstandsmaterialet at fangst har vært en essensiell del av de gravlagtes hverdag. Hvorvidt de har vært de fremste fangstmennene i gruppe, lederne for fangsten eller de som drev handel med jordbrukssamfunnet er umulig å utlede fra materialet, kanskje er det en blanding av alle tre faktorene som har ført til at de fikk med seg det rike gravgodset.

### **6.1.2 Bearbeiding av organisk materiale**

Funnkombinasjonen rasp, fil og høvelblad/skraper (R.416) kan gjenfinnes i flere av mannsgravene fra merovingertid. Meisel, hammer, syl og sagblad er funnet i færre graver, men redskapstypene opptrer i de sammen gravene som de førstnevnte. Alle er typiske redskaper for bearbeiding av organisk materiale. Sett i sammenheng med jaktutstyret er det trolig at redskapene ble brukt til bearbeiding av bein og horn. Selv om det er få graver å trekke slutninger om tidsperspektiv fra, samsvarer tendensene med Christensens teori om kammakere. Han har foreslått at de gravlagte i fjellet var spesialiserte jegere og kammakere som solgte eller byttet til seg varer på markeder eller med nærmeste storhøvding. Videre mener han at mønsteret endret seg i vikingtiden hvor kammakerne var håndverkere som holdt

til, eller reiste rundt på handelsstedene (Christensen 1986:130-131). En sammenlikning med verktøyet fra nyere tids kammakere viser tydelige likheter i både utforming og utstyrskombinasjonen (Christensen 1986:127). Christensens funn stemmer overens med tendensene i materialet fra Hedmark. Funnkombinasjonen jaktredskaper og horn- og beinbearbeidingsredskaper finnes i flere av merovingertidsgravene, men ingen av gravene fra vikingtid inneholder de sistnevnte redskapstypene.

Redskaper for bearbeiding av organisk materiale								
Lokalitet	Datering	Hammer	Rasp	Skraper	Fil	Meisel	Syl	Sagblad
Vesle Sølensjøen II	Jernalder				1			
Skjellåvollen	Eldre romertid							
Vesle Sølensjøen V	Folkevandringstid /merov.				1		1	
Bjørkøyvelta R-604	Merovingertid				3			
Døllisætran	Merovingertid		1		1	1		
Eltdalen	Merovingertid		*1		1	1	*	1
Vesle Sølensjøen I	Merovingertid	1	2		1	**3		1
Røskåsen	Merovingertid / tidl. v.tid	1	1		1	1	***1	
Fiskevollen	Vikingtid							
Fjellgutussjøen	Vikingtid							
Lonisætrin	Vikingtid							

\* Kombinert fil og rasp \*\* 1 sikker, to andre jernredskaper i graven kan være filer \*\*\* Syl med meiselblad

Tabell 5: Redskaper for bearbeiding av organisk materiale

Den z-formede skinnskraperen fra grav V ved Vesle Sølensjøen antyder at skinnbearbeiding var en del av arbeidsoppgavene for de gravlagte i merovingertid. Forutsatt at skraperen faktisk tilhører gravmaterialet. Hvis redskaper av typen R.416 også er skinnskrapere (se kapittel 7) gir det ytterligere indisier for en kombinert ervervsform i merovingertid, hvor alle produksjonsledd i utnyttelsen av dyret ble utført av samme individ. En slik tolkning understreker også Christensens hypotese om økt spesialisering i vikingtid. Jakt, horn- og beinbearbeiding og eventuelt skinnbearbeiding ser ut til å ha utviklet seg til separate ervervsformer frem mot vikingtiden.

### 6.1.3 Fiske

I nyere historisk tid har fiske vært en viktig ekstranæring for befolkningen i Østerdalen. I dag er fiskerettigheter ofte knyttet til gårder, og flere rettsdokumenter fra 16-1700-tallet vitner om at disse rettighetene går langt tilbake i tid. Her påberoper enten den ene eller begge parter fiskerettigheter i bestemte områder på bakgrunn av gammel sedvane (Bull 1971 [1916]:112-117; Nystu 1989). Tilgang til fiske nevnes allerede i Håkon IVs retterbot fra 1358 hvor det i et

brev til Østerdalens menn står følgende: ”*Men om allmenninger og fiskevann vil vi at I skal ha det etter det gamle og som lovboka vitner...*” (Nystuen 1989:116). Ordlyden tyder på at mennene i Østerdalen hadde hevd på fiske etter gammel sedvane allerede i 1358. Et påfallende trekk er det da at ingen av gravene inneholder fiskekroker eller andre typer fiskeredskaper. Et mulig unntak er nettfløten som ble funnet nær graven på Fiskevollen, men den tilhører sannsynligvis ikke graven. På Fiskevollen er det også funnet en kjøkkenmødding som inneholdt fiskebein. I det samme laget som fiskebeina lå det også en sag fra vikingtid (Bull 1971 [1916]:134). Nettfløten, samt fiskebeina indikerer at fisk har stått på menyen til de menneskene som brukte Fiskevollen, deriblant den gravlagte. Sannsynligvis har dette vært tilfelle for flere av de gravlagte, men det fremkommer ikke av gravgodset. Det kan være mange grunner til at de ikke har fått med seg fiskeutstyr. For eksempel kan fiskeing ha vært ansett som en kollektiv oppgave og fiskeutstyret kan derfor ha tilhørt gruppen, og ikke den gravlagte personlig. En annen forklaring kan være at fiskeing var en så allmenn side ved hverdagslivet at det ikke var knyttet noe status til det. Uansett bakgrunn for å utelate fiskeutstyr fra gravgodset forsterkes inntrykket av at de gravlagte var fangstspesialister.

#### **6.1.4 Jernutvinning**

Jernvinneanlegg og kullgroper er funnet nær en del av gravene men utbredelsen er i mindretall i forhold til fangstgropene. Det er heller ikke funnet noe gravgods som kan knyttes til jernproduksjon i de undersøkte gravene. Kun i to tilfeller er det sannsynlig at gravene er anlagt i forbindelse med jernproduksjon. Det er gravene ved Hagajordet (nr 22) og Blæstermyrene (nr 27). Den førstnevnte graven ligger i utkanten av en gravplass fra 16-1700-tallet som ble anlagt av folk som jobbet med jernproduksjon. I dette tilfelle kan det være snakk om kontinuerlig bruk av området siden gravhaugen ble anlagt. Ved Blæstermyrene er det kun en registrert fangstgrop, men mange jernproduksjonsanlegg. Nærmere undersøkelser av gravene og anleggene rundt er nødvendig for å klargjøre om det er en sammenheng mellom dem, men i disse to tilfellene er det mer sannsynlig at de gravlagte har hatt tilknytning til jernproduksjon enn til fangst.

#### **6.1.5 Kvinnenes ervervsformer**

Redskapsutrustningen i kvinnegravene er mer sparsom. Det kan bero på at begge gravene på Bjørkøyvelta har vært plyndret, og at gravmaterialet ved Husfloen ikke er fremkommet i forbindelse med en arkeologisk utgravning. Den ene kvinnegraven ved Bjørkøyvelta inneholdt ingen gjenkjennelige redskaper. I den andre graven er det vanskelig å skille hvilke



personer utstyret tilhørte. Det lille som gjenstår etter plyndringen av graven kan tilsvare utrustningen i en mannsgrav, men det kan ikke utelukkes at skraperne og kniven har tilhørt kvinnen(e). Med tanke på utrustningen i de andre mannsgravene i dette materialet er det imidlertid mest sannsynlig at det har tilhørt en mann. Ved Husfloen består redskapene av øks, kniv, ildjern, et stykke flint og saks. De førstnevnte gjenstandene er også funnet i mannsgravene i dette materialet, men de er også vanlige i graver fra jordbruksområdene. Saksen kan tyde på at tekstilbearbeiding har vært en del av denne kvinnens arbeidsoppgaver. Fangstanlegg i området er kjent, men av kvinnens redskaper er det kun kniven som kan benyttes i fangstsammenheng. Knivers bruksområde er stort, slik at man ikke kan basere seg på den ene kniven alene for å si noen om hun har tatt del i foredlingsfasene av byttedyr. I graven ved Husfloen ble det også funnet to nøkler, noe som ofte knyttet til statusen ”husfrue”. Mye av gravgodset hennes korresponderer med kvinnegraver fra jordbruksområder, men dette er også tilfelle med den ene kvinnegraven i Vuludalen hvor det ikke er spor etter jordbruk (Skjølsvold 1983). Hvorvidt hun har tilhørt en jordbruks- eller fangstbefolkning er umulig å si uten flere undersøkelser i området. Foruten tekstilarbeidet er det eneste som kan utledes fra gravgodset at hun har redskaper som man i dag vil betraktes som nyttige på fjelltur, men som i jernalderen var dagligdagse redskaper både blant jordbruksbefolkningen og fangstfolk.

## 6.2 Sosial status

Ved vurderingen av de gravlagtes sosiale status er det store forskjeller på hvilke faktorer som vektlegges for menn og kvinner. Mens menn ofte bedømmes ut i fra medlagte våpen, er draktsmykker et vesentlig element for kvinners posisjon. Felles for begge kjønnene er blant annet redskaper, mat- og drikkekar, og beslag. Proveniensen og den håndverksmessige utførelsen av gravgodset er viktige pekepinner i forhold til sosial rang, gruppetilhørighet og den avdødes kontaktnettverk. Om den avdøde har fått med seg importvarer og/eller utstyr av godt håndverk kan dette tyde på høy sosial status både for kvinner og menn. Ved vurderingen av de gravlagtes status har jeg valgt å ta utgangspunkt i Solbergs (2003) klassifisering av inndeling av gravgods. Som nevnt i kapittel 4 varierer frekvensen i gravgods over tid. De tidligste gravene har generelt lite gravgods, kriteriene nedenfor vil derfor i hovedsak benyttes ved vurdering av gravene fra merovinger- og vikingtid.

### 6.2.1 Menn

Solberg (2003:269) har trukket paralleller mellom antall angrepsvåpen i mannsgraver og den gravlagtes sosiale status. Hun går ut fra at gravlagte med et eller to angrepsvåpen sannsynligvis var frie jordeiere, mens de som har fått med seg flere var fra et høyere sosialt sjikt. Solberg har i første rekke tatt utgangspunkt i graver i jordbruksområder. Inndelingen kan derfor ikke direkte overføres til fjell-/fangstmarksgravene, men den kan i en viss grad benyttes til å bedømme den gravlagtes status. Solberg (2003:168) regner for øvrig også økser som angrepsvåpen, men nevner ikke pil og bue. Funnet i en våpengrav i jordbruksområder ville piler ha blitt definert som et angrepsvåpen, men i en fjell-/fangstmarksgravskontekst kan de også betraktes som redskaper. Bruksområdet for økser har den samme dualiteten, selv om øksene sannsynligvis i hovedsak ble benyttet som redskaper. Solberg har allikevel valgt å definere økser som angrepsvåpen. Derfor faller det også naturlig å betrakte pil og bue på samme måte når den gravlagtes sosiale posisjon skal vurderes.

En utfordring i forhold til kriteriene for å fastsette den gravlagte status på Skjellåvollen er gravens alder. I eldre romertid var gravmaterialet sparsomt og mange av urnegravene inneholdt kun en sigd eller en rakekniv (Solberg 2003:76). Ingen urne ble funnet i graven, men krumkniven kan være en rakekniv. Den gravlagte fikk i tillegg med seg en kam og et bryne. Det faktum at individet har fått med seg gravgaver antyder i det minste at han ikke har tilhørt det laveste sosiale sjiktet.

#### Oversikt over angrepsvåpen i mannsgravene

Lokalitet	Datering	Sverd	Spyd	Pil	Øks	Celt
Lille Sølensjøen II	Jernalder					
Skjellåvollen	Eldre romertid					
Lille Sølensjøen V	Folkevandringstid/merovingertid	*1				
Bjørkøyvelta R-604	Merovingertid					
Døllisætran	Merovingertid	2	1	8	1	1
Eltdalen	Merovingertid	**1	1	10		1
Lille Sølensjøen I	Merovingertid			3		1
Røskåsen	Merovingertid / tidlig vikingtid	2	1	6		1
Fiskevollen	Vikingtid	1		8	1	
Fjellgutusjøen	Vikingtid	1		9	1	
Lonisætrin	Vikingtid	1		4	1	

\* munningsbeslag til sverdslire \*\*våpenkniv

Tabell 6: Angrepsvåpen i mannsgravene.

Tre av merovingertidsgravene inneholdt både spyd, sverd, celt og piler. Graven ved Døllisætran hadde to sverd og en øks i tillegg til celten. Også ved Røskåsen er det funnet to sverd, men funnomstendighetene er for usikre til å avgjøre om begge stammer fra en grav. Graven ved Eltdalen inneholdt også importerte gjenstander fra kontinentet. De gravlagte i disse tre gravene kan uten tvil plasseres i det høyeste samfunnsjiktet ut i fra kriteriene. Resten av gravene fra merovingertid har blitt plyndret, de gravlagtes status er derfor vanskeligere å identifisere. Vikingtidsgravene er mer ensartede og med tre angrepsvåpen kan de alle klassifiseres i det øverste sosiale sjiktet.

Det meste av utstyret i gravene er redskaper knyttet til fangst og foredling av dyrene på ulike måter, mens sverd er mer til bry enn nytte i denne sammenheng. Det kan tyde på samfunnet har vært så urolig at man hadde behov for et sverd å forsvare seg med. En har lett for å tenke at fjellområdene er utenfor allfarvei, men før veien nede i dalstrøkene ble anlagt var fjellstier de beste ferdselsårene til lands. De eldre ledene krysser fangstmarka og det kan ha vært nødvendig å ha våpen tilgjengelig for å forsvare seg selv eller fangstutbytte fra reisende med uærlige hensikter. Hvis deler av fangsten ble solgt eller byttet mot andre varer er det trolig at sverdet også ble benyttet på vei til, eller på, handelsstedene. Enten som et forsvarsvåpen eller som et signal til andre om at eieren var i stand til å forsvare seg og sine varer. På den annen side kan sverdene ha vært statussymboler uten reell bruksverdi for eierne.

### **6.2.2 Kvinner**

Ved vurderingen av kvinnes status har Solberg (2003:269) lagt vekt på draktspenner og tekstil- og jordbruksredskaper. Nederst på rangstigen settes kvinner som ikke har fått med seg draktspenner. Disse kvinnene kan eventuelt ha blitt gravlagt med perler og/eller tekstilredskaper. Solberg (2003:269) påpeker imidlertid at perler er uvanlig i de indre østlandsområdene. Mellomsjiktet har fått med seg minst en oval spenne i tillegg til tekstil- og jordbruksredskaper. Øverst på rangstigen troner husfruene. Tre spenner, nøkler og redskaper karakteriserer disse gravene (Solberg 2003:269). I likhet med mansgravene kan heller ikke Solbergs inndeling av kvinnegravene brukes direkte. Kvinner tilknyttet en ren veideøkonomi har lite trolig fått med seg jordbruksredskaper i graven. Funn av denne typen utrustning kan, som i mansgravene, indikere en annen, eller en kombinert ervervsform. Redskaper til bruk ved matlaging, vedhogging, sanking, bearbeiding av organisk materiale og til personlig pleie vil være mer sannsynlig å finne i fangstmarkens kvinnegraver.

Den gravlagte kvinnen ved Husfloen har i tillegg til redskaper også fått med seg smykker og nøkler som indikerer at hun har tilhørt det høyeste sosiale sjiktet.

Ved Bjørkøyvelta er det funnet perler i begge gravene, men ingen spenner. Begge gravene er plyndret, tillegg er det beinrester etter flere individer i grav R-604. Hvem av personene gravgodset tilhører er derfor vanskelig å definere. Perler alene tilsier en lav status, men det høye antallet perler i grav R-601 kan imidlertid antyde at kvinnen har hatt en viss status.

### **6.3 Oppsummering**

De fleste av gravene i dette materialet er mannsgraver. Et par av gravene kan være tilknyttet jernutvinning, men hovedandelen ser ut til å ha drevet med jakt/fangst. I merovingertidsgravene kan funnkombinasjonen jaktredskaper og horn- og beinbearbeidingsredskaper observeres, noe som tyder på at de gravlagte har drevet med både jakt/fangst og horn- og beinbearbeiding. Det er også tydelig at det skjer en spesialisering fra merovingertid til vikingtid, hvor kun jakten/fangsten står i sentrum. For kvinnenes vedkommende er det for få graver i dette materialet til å si noe med sikkerhet.

Alle gravene med ”intakt” utrustning er relativt rike og viser at de gravlagte har hatt en høy sosial status.

## 7 Bosetning og samfunn

### 7.1 Bosetningsspor i fangstmarka

Fiskevollen er den eneste lokaliteten i dette materialet som har hustufter i nærområdet, men disse er av nyere dato. På Fiskevollen er det imidlertid sedvane å bygge nye hus over de gamle tuftene (Hougen 1947:223), det kan derfor ikke utelukkes at de nåværende husværene på vollen er oppført over tufter fra jernalderen. Som nevnt i kapittel 6 er det funnet en kjøkkenmødding som viser bruk av område allerede i vikingtid (Bull 1971 [1916]:134). For at en kjøkkenmødding skal dannes må det samles opp søppel over lengre tid, men om møddingen har kumulert på bakgrunn av sesongbasert eller permanent bosetning er umulig å vite. Uten omfattende undersøkelser av områdene rundt gravene er det vanskelig å si noe om hvilke boligformer de gravlagte har benyttet, og om bosetningen har vært permanent.

Flere av gravene er lokalisert på eller nær steinalderlokaliteter. Dette kan reflektere kontinuerlig bruk av området siden steinbrukende tid, men samtidig er valg av leirplasser eller boplasser ofte basert på forholdene i området. At flere benytter de best egnede stedene er naturlig, og ikke nødvendigvis basert på eldre tradisjoner. Bruk av tidligere boplasser ved anleggelsen av gravfelt er i følge Kaliff (1997:70) et kjent fenomen både i Skandinavia og ellers i Europa i yngre bronsealder og eldre jernalder, men om gravene er anlagt på eller ved boplasser med hensikt er usikkert. Få av steinalderboplassene nær gravene er utgravd, om de samme boplassene har vært i bruk i jernalderen er derfor ukjent. Et unntak i Hedmark er området rund Rena elv i Åmot. Blant en rekke steinalderboplasser ble det også funnet ansamlinger med skjørbrent stein uten steinartefakter rundt (Bergstøl 1997:89). Det kan tyde på at steinredskaper hadde gått ut av bruk da de ble anlagt, men uten daterbart materiale fra lokalitetene er det umulig å si om de er samtidige med gravene.

Siden bosetningssporene rundt gravene er mangelfulle må man gå til gravmaterialet for å se om det kan gi svar på bosetnings- og samfunnsforholdene i fangstmarka. Et av Barths (1982 [1969]:44-45) kriterier for å definere etniske enheter er at gruppen må være biologisk levedyktig. En biologisk levedyktig populasjon må ha et minimum reproduktive individer av begge kjønn for å kunne opprettholde seg selv. Hvis alle avdøde individer i populasjonen gravlegges på samme måte bør gravene inneholde mennesker av begge kjønn og i alle aldre. Problemet er at de fleste av lokalitetene i Hedmark inneholder en eller to graver, kun to eller

tre reelle gravfelt i fangstmark er påvist. Gravene nr 35-41 som er oppført med lokalitetsnavn Sverja (dette er gårdsnavnet på eiendommen, ikke hvor gravene er lokalisert) er registrert uten nærmere stedsangivelse i Askeladden. De tilhører den samme gården som graven ved Abelvola så det er sannsynlig at de er anlagt i samme område ved Abelvola. Ingen av gravene her er undersøkt, de undersøkte gravene ved Kommern var funntomme og feltet ved Vesle-Søljensjøen er plyndret slik at det meste av innholdet i gravene mangler. Fordelingen av kjønn og alder på de gravlagte er derfor ukjent. De større gravfeltene i fangstmarka i Sverige, og i en viss grad Vuludalen, bærer preg av å tilhøre små samfunn eller familiegrupper. På de to tidlige feltene ved Smalnäset og Krankmårtenhögen i Sverige er alle individene i populasjonene gravlagt på samme måte, voksne og barn, kvinner og menn (Ambrosiani, Iregren, Lahtiperä 1984). Dette er også tilfelle ved det samiske feltet ved Vivallen (Zachrisson 1997). Verken i Vuludalen eller ved Långöen i Sverige er det tegn på at barn ble gravlagt, men både kvinner og menn er representert i gravmaterialet (Hvarfner 1957:77; Skjølvold 1983). I motsetning til fangstmarka i Sverige er ingen større gravfelt avdekket i fangstmarka i Hedmark. De to-tre feltene i fylket er ikke store nok til å ha tilhørt et større samfunn, men de kan være etterlevninger fra en mindre gruppe eller familie som bodde i området en forholdsvis kort periode. Forskjellen kan skyldes manglende systematisk registrering, spesielt i fjellområdene, men hvis de registrerte gravene hadde tilhørt større felt med synlige markeringer ville de sannsynligvis ha blitt oppdaget. Dette kan bety at fangstfolkene i Hedmark hadde en differensiert gravskikk hvor kun spesielt utvalgte fikk en synlig markering, et fenomen som er kjent fra det norrøne jordbrukssamfunnet. Samtidig bør det også tas med i betraktningen at flertallet av lokalitetene i Hedmark kun inneholder en eller to graver. Det er fristende å trekke et skille mellom lokalitetene med flere graver og de med en eller to. Som nevnt tidligere kan de små gravfeltene være etterlevninger etter små grupper eller familier som har hatt permanent bosetning i fjellene i kortere perioder. Når det kommer til enkeltgravene kan de ha en annen forklaring som vil bli nærmere gjennomgått nedenfor.

## **7.2 Hvorfor så mange enkeltgraver i fangstmarka?**

Utrustningen i fangstmarksgravene tyder på at jakt har hatt stor betydelig for de gravlagte, men selv om gravene ofte er anlagt nær fangstanlegg ser de ikke ut til å være samtidige. De fleste av gravene i Hedmark er anlagt i en periode hvor mange fangstanlegg går ut av bruk (Bergstøl 2008:172; Holseng 2004:52), enten midlertidig eller for godt. Kan det være en sammenheng mellom anleggelsen av enkeltgravene og nedleggingen av fangstanleggene?

Gravgodset tyder på at de fleste gravlagte var menn med høy status. Det er derfor fristende å trekke paralleller til de skandinaviske høystatusgravene for å finne årsaken til dette fenomenet. Fokuset på våpen i mange av mannsgravene fra skandinaviske jordbrukssamfunn, kan tyde på at de som ble gravlagt der befestet sin status ved hjelp av makt. For å opprettholde den opparbeidete samfunnsposisjonen har sannsynligvis lederne, og ikke minst deres etterkommere, sett det som nødvendig å markere sin status og legitimere sine rettigheter og eierskap til jordeiendommer (Lillehammer 1994:221). Å bygge store gravhauger og gi den avdøde rik utrustning kan ha vært et ledd i denne prosessen. Kan en slik legitimering av eierskap overføres til gravene i fangstmarka?

Som nevnt tidligere er hovedandelen av fangstmarksgravene anlagt i merovingertid og vikingtid, en periode hvor mange av fangstanleggene lå brakk. I Magnus Lagabøtes landslov (1915 [1274]) er det skrevet at *"Dyregarder og dyregraver skal hver som vil gjøre i almenningen, slik at ikke annen manns veidevon spilles, på den måte som før er sagt om gildrer og veideveide.... Men om revegard eller spydgard eller dyregard eller ulvestuer eller bjørnebåser ligger lenger unyttet en 10 vintre, da kan hvem som vil sette dem opp og nytte dem, mens han vil opprettholde dem."* Loven er fra middelalderen men den kan være basert på tradisjoner fra eldre tider. Hvis dette var en anerkjent rett allerede i jernalderen kan fangstfolkene ha funnet andre måter å markere eierskap til området når fangstanleggene ble nedlagt. En mulighet er at de enkeltstående fangstmarksgravene er en variant av jordbrukssamfunnets storhauger. I stedet for krigere eller stormenn har de fremste jegerne, eller overhodet, blitt hauglagt for å markere gruppen eller familiens rett til å bruke området. En stor andel av fangstmarksgravene ligger langs ferdselsårer, enten til lands eller til vanns. Skjølsvold (1980: 154) har forklart det med at fangstfolkene la sine boplasser langs stiene og gravene nær boplassene, men så langt er det ikke funnet boplasspor nær gravene som kan bekrefte hans teori. Gravene ruver ikke i terrenget slik som storhaugene i jordbruksområdene gjør, men mange av dem har vært godt synlige fra ferdselsårene før de ble dekket med mose og lav. Den store andelen graver langs ferdselsårer kan tyde på at de er lagt der med hensikt for å signalisere til forbipasserende at området er opptatt. Som nevnt i kapittel 2 har Høigård Hofseth (2001:149) og Prescott (1999:219) kommet til den samme konklusjonen om fjellgraver i henholdsvis Oppland og på Vestlandet. Bergstøl (1997:91) har også foreslått eiendomsmarkering som bakgrunn for anleggelsen av den ene av gravene ved Bjørkøyvelta, men da som en reaksjon på innføring av jordbruk i Rødsmoområdet.

Hvis man følger hypotesen om at lokalitetene med en eller to graver er eiendomsmarkeringer, og de små gravfeltene tilhører små grupper eller familier, betyr det at det er en todeling med hensyn til gravene. Dette gir imidlertid ingen flere ledetråder om bosetning i fjellene, hvor de fleste fangstmarksgravene i Hedmark er anlagt. Skal det trekkes konklusjoner ut i fra det arkeologiske materialet som er til rådighet, er det lite som tyder på kontinuerlig bosetning i fjellområdene over lengre perioder. Hvor har så disse menneskene bodd?

### **7.3 Base i dalstrøkene?**

Det er et langt sprang å trekke linjer fra mesolitikum til jernalderen, men funn fra blant annet Rødsmoen kan kanskje gi indikasjoner på hvordan bosetningsmønsteret i Hedmark var før jordbrukets inntog. Ved Rødsmoen er det registrert åtte groptufter, hvorav fire av dem er utgravd. De er datert til tidsrommet 7100 og 4000 BP (Fuglestedt 2006:54) og er av langt tidligere dato enn gravene. Grunnen til at groptuftene nevnes er at de er ansett som vinterboliger (Fuglestedt 2006: 51; Kræmer 2003:45). Liknende tufter datert til mesolitikum er undersøkt ved Svevollen i Elverum, og Fuglestedt (2006:51) har foreslått at tuftene også kan ha vært i bruk fra sensommeren og frem mot våren igjen. Dette tyder på at menneskene som brukte tuftene hadde et fast tilholdssted som de vendte tilbake til år etter år når vinteren nærmet seg. Resultatet av steinalderundersøkelsene fra Gråfjell, fjellområdene ovenfor Rødsmoen, viser at fjellene der kun ble brukt til kortere opphold (Kræmer 2003:47). Funnene på Rødsmoen og Svevollen indikerer at fangstfolkene der allerede i mesolitikum hadde base i dalstrøkene, mens bruken av fjellområdene var sesongbasert. Kanskje har dette levesettet også vært tilfelle flere steder i Hedmark? Det er lite trolig at livsstilen endret seg til å bli mer mobil, uten faste baser frem mot jernalderen. Mange av de faste boplassene kan, som i tilfellet ved Rødsmoen og Svevollen, ligge i dalstrøkene, ikke i fjellet hvor de fleste kjente fangstmarksgravene i Hedmark er anlagt. Før jordbruket ble innført var lavlandet også fangstmark, noe de mange fangstgropene nede i dalene bekrefter. Selv om dalene er bebygde i dag, trekker elgen fortsatt nedover og oppholder seg i tettbygde strøk på vinterstid. Klimamessig er dalstrøkene å foretrekke på vinterstid og bosetning langs sjøer eller vassdrag vil ha gitt rikelig tilgang til vann og mulighet for både jakt og fiske.

I det arkeologiske materialet er det få gjenstandsfunn fra eldre jernalder nord i Hedmark. Andelen er noe større i merovingertid men det er først i vikingtid man ser en stor økning (Brøgger 1942:21-23; Hougen 1947:109-112). Brøgger (1942:21), Hougen (1947:109-114) og



flere med dem mener at økningen i funnene kan tilskrives en jordbrukseksponasjon i vikingtid, mens de tidligere funnene er spor etter den første faste bosetningen nord i Hedmark. Med fast bosetningen mener de jordbruksbosetning. Fram til Bergstøls (2008) doktorgradsavhandling ”*Samer i Østerdalen*” ble Brøggers (1942) oversiktskart over utbredelsen av jernalderfunn i Østerdalen fortsatt brukt av arkeologer. Det tegner et bilde av hvor få arkeologiske undersøkelser av jernalderbosetningen som er utført nord i Hedmark de siste 70 årene. Bergstøls (2008) gjennomgang av jernaldermaterialet i Østerdalen viser at de samme tendensene som Brøggers i 1942. Legger man sammen Bergstøls (2008) og Brøggers (1942) funndistribusjonskart med registrerte graver i dalførene kan det tyde på en kontinuitet i bosetning på funnstedene fra eldre til yngre jernalder. Videre en utbredelse i yngre jernalder hvor gjenstandsfunn og graver er spor etter flere bosetninger og et mulig maktsenter på Bergset i Rendalen. Den største haugen der er ca 30 m i omkrets og 4-5 m høy og kan sidestilles i størrelse med haugene fra jordbrukssamfunnet lenger sør og vest. Et fåtall mindre hauger er anlagt i nærheten av storhaugen på Bergset og et mindre gravfelt er registrert på den andre siden av dalen. Lenger nord i Rendalen, ved Fonnås hvor den kjente Fonnåsspennen ble funnet, er det også registrert flere gravhauger, men i likhet med området rundt Bergset er den tidligste bosetningsfasen der ukjent på grunn av manglende arkeologiske undersøkelser.

Funnene indikerer at jordbruket har fått fotfeste nord i Hedmark i vikingtid, men stammer de fåtallige gjenstandene fra eldre jernalder fra en jordbruksbosetning? Eller kan de eldste gjenstandene vitne om lokaliteter som opprinnelig har vært baser for fangstfolk? På Rødsmoen er det i tillegg til steinalderboplasser også avdekket spor etter gårdsbosetning, en grav tilknyttet en jordbruksbefolkning, fangstmarksgraver, fangstgroper og åkerterrasser (Bergstøl 1997), til sammen peker funnene mot kontinuerlig bruk av området fra mesolitikum frem til i dag. De eldste sporene etter gårdsbosetning på Rødsmoen er avdekt på Kilde og kan dateres til tidlig på 600-tallet (Bergstøl 1997:25-26). Bergstøl (1997:91) mener at fangstgropene på Rødsmoen ikke kan knyttes til en jordbruksbefolkning og anser at de sedentære bøndene på Kilde og den mobile populasjonen som drev fangst i området som to ulike grupper. Han tar opp spørsmålet om grav R 601 ved Bjørkøyvelta er en territoriemarkering fra fangstfolkene side, fordi deres rett til området ble truet av jordbruksetableringen på Kilde (Bergstøl 1997:91). Videre at nedleggelsen av fangstanlegget har sin bakgrunn i at fangstfolkene trakk ut av området på grunn av jordbruksetableringen der (Bergstøl 1997:91). Hvis de første jordbrukerne på Kilde var ”inntrengere” i fangstmarka har de anlagt gården i et område som allerede var befolket og hvor det ble drevet en form for

jordbruk. Åkerterrassene var sannsynligvis i bruk da gårdsanlegget på Kilde ble anlagt og mye tyder på at dyrkingen der fortsatt etter gårdsetableringen (Bergstøl 1997:81; Sørensen 1997:11-13). Lokaliseringen av åkerterrassene på Rødsmoen er i større grad basert på nærhet til utmarksressurser enn gode dyrkingsforhold, og utbytte har sannsynligvis vært magert (Bergstøl 2008:183-184). Dyrkingen i åkerterrasser er antagelig resultatet av påvirkning fra jordbrukssamfunnet lenger sør, men det er trolig symbolverdien av kornet eller kornproduktene i større grad en matauk som er bakgrunn for dyrkingen. Bergstøl (2008:184) har foreslått at avlingen ble brukt til å brygge øl som ble benyttet som et ledd i opprettholdelsen av handelsforbindelsene med jordbrukssamfunnet. Det er tydelig at fangstfolkene på Rødsmoen valgte å ta opp enkelte elementer fra jordbrukssamfunnet, men samtidig beholdt mye av sitt gamle levesett. Spørsmålet er om gården er anlagt av ”inntrengere” eller resultat av at noen av fangstfolkene etter hvert har endret levesett mens de andre kun har gjort mindre justeringer i sin livsform. Svaret får vi nok aldri, men det er et tankekors at gården er anlagt i det samme området som fangstfolkene har holdt til siden mesolitikum, mens andre områder med gode jordbruksforhold lå urørt.

Det er få som tviler på at det har skjedd en jordbrukseksponasjon i vikingtid i Østerdalen, men funnene på Rødsmoen kan tyde på at utviklingen av jordbruksdrift i Østerdalen har vært mer kompleks og har skjedd over lengre tid enn landnåmsteorien og den statiske dikotomien jordbruks-/fangstsamfunn tilsier.

## **8 Etniske markører i gravmaterialet og gravform**

Et av hovedmålene med denne masteroppgaven er å undersøke om gravmaterialet og gravformen kan knyttes til en etnisk gruppe. Som nevnt tidligere er fangstmarksgravene i den senere tid ofte knyttet opp mot samisk kultur, mens andre mener de gravlagte var norrøne. I den videre gjennomgangen vil det derfor tas utgangspunkt i den samiske versus den norrøne kulturen ved vurdering av gravgoods og gravform.

### **8.1 Gravskikk**

Som nevnt i kapittel 4 er det mange likheter mellom den samiske og den norrøne gravskikken, men det er også noen ulikheter. Dette delkapittelet er viet gravskikken i fangstmarksgravene og hvorvidt den kan gjenkjennes ut i fra trekkene i den norrøne og den samiske gravskikken.

#### **8.1.1 Gravenes oppbygning og plassering i terrenget**

I dette materialet består hovedandelen av gravene av røyser, men mange av dem er såpass lave at de også kan være steinpakninger. Et fåtall steinpakninger og steinsirkler er også registrert. Alle tre typene er kjent fra både samiske og norrøne graver, men i Nord-Norge er det mest vanlig å finne røysene og steinsettingene i ur (Schanche 2000:158). Urgravskikken er imidlertid ikke kjent i sør før den kan spores i Trøndelag fra senmiddelalderen (Hansen og Olsen 2004:118; Schanche 2000:185-190). Problemet er at man ikke har noen kjente samiske graver fra jernalderen i sør som kan brukes som sammenlikningsgrunnlag. De som skriver om samisk gravskikk i sør i jernalderen henviser ofte til fangstmarksgravene (se blant annet Fossum 2006; Hansen og Olsen 2004), men fangstmarksgravenes etniske tilhørighet er omdiskutert og også temaet for denne oppgaven. Å henviser til fangstmarksgravene når det gjelder den samiske gravskikken i sør er derfor uaktuelt.

Et stort antall av gravene er plassert på høydedrag i terrenget, enten på enkeltstående koller og grusrygger eller i ller og hellinger. Da gjerne på et fremspring. Flere av gravene er også lokalisert nær vann, i form av elver, bekker, sjøer eller tjern og noen ligger nær setervoller. Et distinkt fellestrekk er plasseringen langs stier eller veier. I mange tilfeller har registratorene nevnt at stiene/veiene er av eldre dato, som for eksempel pilegrimsleden, kløvstier og gamle ferdselsveier over fjellet. Plasseringen på koller eller i ller er kjent fra både norrøn og samisk gravskikk, begge grupper har også anlagt graver nær vann, mens plassering langs ferdselsårer kan gjenkjennes fra den norrøne gravskikken.

### **8.1.2 Likbehandling og osteologisk materiale**

Den største andelen av gravene med gravgods i dette materialet er branngraver, i hovedsak kjent fra norrøne kontekster. Gravfeltet ved Vesle-Sølensjøen skiller seg ut fra de andre i så måte. Feltet kan ha hatt to ulike begravelserformer, men på grunn av tidligere inngrep i gravene er likbehandlingen usikker i enkelte av gravene. I den norrøne gravskikken er både branngraver og inhumasjonsgraver vanlig, mens inhumasjonsbegravelser ofte blitt ansett som enerådende innenfor samisk gravskikk (Schanche 2000:157; Manker 1961). Fossum (2006:138) har stilt spørsmålsteget ved denne oppfatningen, men siden hun i første rekke baserer sine slutninger på skogs- og innsjøgraver blir det på samme måte som ved gravformen vanskelig å ta utgangspunkt i.

Kun tre av gravene inneholdt dyrebein. I de to gravene ved Bjørkøyvelta ble det funnet mye brente dyrebein samt noen fiskebein, men det er usikkert hvorvidt de stammer fra gravene eller fra boplassområdene rundt. Eltdalsgraven er den eneste med sikre funn av dyrebein. Den gravlagte har der fått med seg en hund og en bjørnefell, begge er kjente elementene fra både samisk og norrøn gravskikk.

### **8.1.3 Hva kan utledes fra gravskikken?**

Selv om gravformen og likbehandlingen i fangstmarksgravene ikke korresponderer med den samiske gravskikken i Nord-Norge i jernalderen, betyr det ikke nødvendigvis at fangstmarksgravene er norrøne. Hvis man ikke forfekter fremrykksteorien, en teori som har liten tilslutning blant forskere i dag, må den samiske gravskikken i sør ha hatt annen uttrykksform enn i nord. Kontakt med det norrøne jordbrukssamfunnet kan ha ført til at elementer fra jordbrukssamfunnets gravskikk ble adoptert av den samiske befolkningen. Dette betyr at man ikke kan plassere den etniske tilhørigheten til de gravlagte basert på gravform og likbehandling. Kanskje kan gravgodset gi et bedre innblikk i de gravlagtes bakgrunn.

## **8.2 Gjenstandenes proveniens**

Østlige innslag i gjenstandsrepertoaret er en av grunnene til at fangstmarksgravene er ansett som samiske av flere forskere (se blant annet Bergstøl 2008 og Zachrisson 1997). En gjennomgang av gjenstandstypenes proveniens kan derfor være på sin plass for å få en bedre oversikt over frekvensen av de østlige typene.

### 8.2.1 Våpen

Alle de ”intakte” gravene i dette materialet innholdt våpenkombinasjonen sverd, piler og celt eller øks. I tillegg har flere av de gravlagte fra merovingertid fått med seg et spyd.

Kombinasjonen er kjent fra graver tilhørende det sørskandinaviske jordbrukssamfunnet og med unntak av gravgodset fra Eltdalen er de ulike typene av sverd, spyd og økser/celt også kjent fra sørskandinaviske kontekster (Solberg 2003). Trenden fra jordbrukssamfunnet med kortere eneggede sverd i merovingertid og lengre tveeggede sverd i vikingtid er også gjeldende blant fangstmarksgravene. Den intensjonelle bøyingen av sverd, som er utført på begge sverdene fra Døllisætran, gir ytterligere assosiasjoner til det germanske jordbrukssamfunnet, der skikken er kjent fra graver og offerplasser både fra bronsealder og jernalder. Sverdet og spydet fra Eltdalen er av typer som er kjent fra det europeiske kontinentet (Skjølsvold 1969:165-168; Solberg 2003:191). Dette gjør at de skiller seg ut fra inventaret i de andre fangstmarksgravene, men forsterker inntrykket av at de gravlagte har vært en del av et kontaktnettverk som strekker seg sørover. Det er med andre ord ikke disse våpnene som har gitt opphav til teoriene om at de gravlagte har tilhørt en samisk eller en hybrid populasjon.

Pilene av Ryghs type 539, eller varianter av den, kan gjenfinnes i de fleste av gravene. R.539 er den vanligste pilformen i det norske materialet og piltypen dominerer i fylker med fjellterreng med Sør-Trøndelag som den nordligste del av utbredelsesområdet. Den største andelen er funnet i Oppland, men også i de tilgrensende fylkene er antallet høyt. I sør overlapper utbredelsen av pilene med områder hvor det er funnet fangstmarksgraver, mens det i Nord-Trøndelag og Nordland, som er fangstmarksgravenes nordligste utbredelsesområde, kun er funnet et fåtall av piltypen. Tatt i betraktning at type R.539 dominerer i fylker med fjellterreng i Sør-Norge faller det naturlig å trekke paralleller til fangst, men mange av dem også er funnet i jordbrukssamfunnets graver. Hvis man forutsetter at piltypen i hovedsak er jaktpiler, indikerer det at jordbrukerne har hatt jakt som tilleggsnæring og at fangst ikke var forbeholdt populasjoner som hadde veiding som hovednæring.

Som nevnt tidligere er noen av pilformene i gravmaterialet relativt lik R.539, mens andre skiller seg klart fra de andre. Typene Farbregd 36, F.pl.12 Bb, F.115 og F.9 er ikke fullt så vanlige i norsk sammenheng. Dette kan bero på ulike defineringer ved innføring i gjenstandsregisteret, men de er i klart mindretall i forhold til typer som R.539. De er heller ikke oppdaget i de samiske offerfunnene fra Sverige som Serning (1956) har gjennomgått.

Totalt sett er hovedandelen av piltypene kjent fra norrøne eller germanske kontekster. Unntakene er beinspissen fra Eldalen og to av pilene fra Lonisætrin.

Av de fire pilspissene i funnet ved Lonisætrin er to av dem mest vanlig i samiske kontekster (Serning 1956). Dette gjelder spissen av Serning type 4, og tverrpilen (S.11), den sistnevnte



Figur 9: Tverrpil fra Bråten. Foto: Kulturhistorisk museum.

pilen har størst utbredelse i Finland og har sannsynligvis østlig opprinnelse (Serning 1956:88). Tverrpilene er sjeldne i norsk sammenheng (Serning 1956:88), men syv liknende piler er blant annet funnet i en gravhaug på

gården Bråten i Åmot (C10671). Resten av gjenstandene fra funnet på Bråten er typiske for mange av jordbruksgravene i området og illustrerer at selv om en gjenstandstype i et funn er av østlig karakter er det ikke ensbetydende med at funnet kan knyttes til en samisk populasjon. Graven fra Lonisætrin har imidlertid to piler som er mest kjent fra samiske kontekster, samt en pil med kløvd spiss (R.551). En kløvd pilspiss er også funnet i graven på Fiskevollen. I eldre litteratur er de kløvde pilspissene omtalt som fuglepiler, men i følge Zachrisson (1997:213) ble de brukt til å kutte sener og årer på hjortedyr. De er fortsatt i bruk i deler av Russland og en del asiatiske land, men i følge Serning (1956:88) er de kløvde spissene ansett å ha skandinavisk opphav og ble benyttet av både den samiske og den norrøne befolkningen. Materialet fra Lonisætrin er det mest tvetydige i forhold til kulturell tilhørighet av vikingtidsgravene i dette materialet. Mens sverdet og øksen er av typisk sørskandinavisk karakter peker pilsammensetningen mot både østlig og vestlig innflytelse.



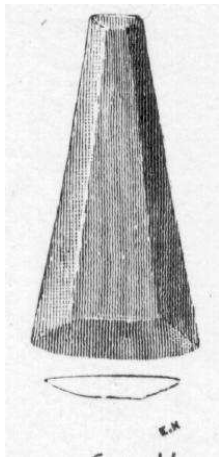
Figur 10: Kløvd pilspiss av typen Rygh 551. Illustrasjon fra Rygh 1885.

I tillegg til redskaper R.416, som vil bli omtalt senere, er det funnet av en pil og en ring i bein eller horn som har gitt assosiasjoner til samisk kultur i Eltdalsgraven. Beinpiler er vanlige funn i samiske graver, men sjeldne i norrøne kontekster (Schanche 2000), det er derfor naturlig å koble gjenstandene her opp mot samisk kultur. Samtidig har mannen fått med seg redskaper som brukes til horn- og beinbearbeiding. Christensens (1986:128) undersøkelser av materialet tyder på at sagen i funnet ble benyttet til å lage kammen som også

ble funnet der. At mannen har lagd andre ting av bein og horn som fulgte med ham i graven er derfor ikke utenkelig. Gravmaterialet for øvrig har sine paralleller i funn fra det europeiske kontinentet (Skjølsvold 1969:165-168; Solberg 2003:191), de to bein- eller horn-gjenstandene er derfor i klart mindretall i forhold til resten.

### 8.2.2 Redskaper

Redskapskombinasjonen rasp, fil og høvelblad/skraper (R.416) kan gjenfinnes i flere av mannsgravene fra merovingertid. Meisel, hammer, syl og sagblad er funnet i færre graver, men opptrer i de samme gravene som de førstnevnte redskapene. De fleste av redskapene er godt kjent fra jordbrukssamfunnets graver, med ett unntak; høvedblad/skrapere av typen



Figur 11: Skraper eller høveltann av typen Rygh 416. Illustrasjon fra Rygh 1885.

R.416. De er kun kjent fra to andre kontekster i Norge; fire er funnet i en hustuft på Mogen i et område med omfattende jernutvinning og to er fra et gravfelt i Oppland. På begge stedene ble det også funnet andre likende redskaper som er gjenfunnet i fangstmarksgravene i Hedmark (Christensen 1986:124). R.416 ble ofte omtalt som høveltenner eller høvelblad i eldre litteratur, men flere har gått bort fra denne tolkningen i senere tid. Både Christensen (1986:128) og Bergstøl (2008:196) anser dem som skrapere, men mens Christensen knytter dem til kamlagning mener Bergstøl (2008:196) at de er skinnskrapere. Bergstøl trekker paralleller mellom R.416 og trapesliknende skinnskrapere som fortsatt er i bruk blant samer i Finland og khantier og mansier i Russland. En gjennomgang av Universitetsmuseenes gjenstandsdata-baser viser imidlertid at typen ikke har vært vanlige blant den samiske befolkningen i Nord-Norge i førreformatorisk tid, og blant de samiske skraperne i Norsk Folkemuseums samling er krummede eller s-formede blad mest vanlig. Denne skrapertypen ser derfor ikke ut til å ha vært vanlig i Norge i jernalderen. Antallet østlige skrapere funnet i midtre Skandinavia er heller ikke stort. På den samiske gravplassen ved Vivallen i Härjedalen hvor man burde kunne forvente østlig påvirkning i materialet ble det ikke funnet noen slike skrapere, og i ”*Möten i gränsland*” nevner Zachrisson (1997:204-205) totalt fem østlige skinnskrapere fra midtre del av Skandinavia, hvorav kun en er trapesformet. Hun omtaler en skraper av østlig karakter funnet i Valdres (Zachrisson 1997:205), men ikke redskapstypen R.416 fra de norske fangstmarksgravene. Det er mulig hun ikke var klar over dem på det daværende tidspunktet, men hun burde vært klar over redskapene som Sundström omtaler i den samme publikasjonen. Han kommenterer at to eggformede redskaper identiske med R.416 er funnet

på boplasser i skog og fjellterreng i Jämtland. I tillegg at flere har fremkommet i merovingertidsfunn fra Härjedalen (Sundström 1997:25). Sundström (1997:26) mener i likhet med Bergstøl (2008) at de kan være skinnskraperne. Det merkelig er da at Zachrisson (1997) ikke medregner R.416 blant de østlige skraperne i sin gjennomgang. Betyr det at hun anser R.416 og de trapesformede skinnskraperne som to ulike redskapstyper?

Den ene eggredskapet som Sundström (1997:25) omtaler er oppdaget på en boplass i Jämtland hvor det også er funnet asbestmagret keramikk. Asbestkeramikk er ofte ansett som et samisk idiom, og når den er funnet på den samme lokaliteten som et redskap av typen R. 416 kan det tyde på at boplassen og verktøyet har vært brukt av samer. På den andre siden advarer blant annet Skandfer (2003:119-120) mot å definere lokaliteter som samiske basert på asbestkeramikk alene. Sundström (1983) har tidligere omtalt et funn med 7 R.416 fra Drocksjön i Jämtland, i det samme funnet var det blant annet våpen, kniver, smedutstyr, fil, 2 rasper og sag. Kombinasjonen minner mye om funnsammensetningen i merovingertidsgravene i Hedmark. Totalt sett er hovedandelen av R.416 funnet sammen med redskaper som tilsier at bruksområdet til R.416 sannsynligvis er i mer tråd med Christensen (1986) teori om at de ble brukt til horn- og beinbearbeiding. Redskapstypen kan ha blitt benyttet av begge de etniske gruppene, men ser man på funnomstendighetene til redskapet i Norge er det lite som knytter det til en samisk opprinnelse.

Når det gjelder den z-formede skinnskraperen som er funnet på grav V ved Vesle-Sølensjøen er bildet klarere i forhold til etnisk tilhørighet. Zachrisson (1997:204) vektlegger at skrapertypen fortsatt i bruk blant nåtidens samer i Finland, men det finnes nærmere paralleller til skraperen. De s- eller z-formede jiehkkuene er blant annet kjent fra samiske kontekster i Norge og det er, som nevnt tidligere, flere slike skrapere i Norsk Folkemuseums samlinger. Det betyr at skrapertypen har vært i bruk blant samer i nyere tid, men når de ble tatt i bruk i Norge er uklart. I Universitetsmuseenes gjenstandsdatabaser er det ikke registret liknende skrapere mens Historiska museet i Stockholm kun har en i sin database og det er en av skraperne som Zachrisson (1997:204) presenterer i sin gjennomgang av skraperne fra midtre Skandinavia. Totalt sett er det lite som tyder på at typen har vært utbredt i jernalderen, men blant innsjøgravene i Sverige er det funnet to, begge i kvinnegraver (Zachrisson 1997:204). Selv om antallet ikke er stort, indikerer funnene fra innsjøgravene på at z-formede skinnskraperne var i bruk i nærliggende områder på den tiden gravfeltet ved Vesle-Sølensjøen ble anlagt. Hvis skraperen tilhører graven tyder det på at den gravlagte har hatt kontakt



østover og plukket opp elementer fra menneskene som anla innsjøgravene i Sverige. Problemet med skraperen fra Vesle-Sølensjøen er at den er funnet oppå grav V 30 år etter at den ble utgravd (Bergstøl 2002:3). Samisk aktivitet i Engerdal og Øvre Rendalen er kjent fra nyere tid, man kan derfor ikke se bort fra at skraperen kan ha havnet på graven etter gravleggingen, men det er også mulig at Skjølsvold overså den under utgravningen. Skraperens funnkontekst gjør at en man ikke kan trekke absolutte slutninger om dens tilhørighet til graven.

### **8.2.3 Smykker og beslag**

Med unntak av gjenstandene fra graven ved Husfloen, er det kun en spenne blant materialet. Dette er en ringspenne av østlig type. De er kjent fra samiske graver og offerplasser i Nord-Skandinavia (Zachrisson 1997:80; Serning 1956). Perlene som ble funnet på Bjørkøyvelta er av glassfluss og noen få spiralperler av bronse. Begge disse perletypene er funnet i både samiske og norrøne kontekster. Liknende rembeslag som de i Eltdalen er funnet flere steder i Norden, mens det T-formede beslaget er mest kjent fra kontinentet (Skjølsvold 1969:160-161).

## **8.3 Østlige innslag i gravgodset – resultat av kontaktnettverk eller etnisk dualitet?**

Gjenstandsmaterialet indikerer at de gravlagte har hatt et kontaktnettverk som strekker seg østover, samt sørover i det nåværende Norge og på det europeiske kontinentet. Hovedandelen av gjenstandene er imidlertid kjent fra norrøne kontekster, noe som tyder på at tilknytningen til det norrøne samfunnet har hatt stor betydning for de gravlagte. Spørsmålet er på hvilken måte de var tilknyttet?

Barths ([1969]1982) hypotese er at grupper som lever i grensesoner, eller opplever stress i forhold til ressurser, har større behov for å markere sin gruppetilhørighet enn isolerte grupper. Samtidig kan enkeltindivider eller grupper bevisst ha manipulert sin etniske identitet for å fremme politiske eller økonomiske interesser (Barth 1982 [1969]:33; Jones 1997:110,128). Et scenario som kan forklare de mange norrøne gjenstandene er at de gravlagte var samiske, men bevisst nedtonet sin egen gruppetilhørighet for å fremme sine, eller gruppens, interesser. Muligheter for politisk innflytelse eller å danne eller opprettholde handelsforbindelser med

### Gravgods med paralleller i samiske funn

Lokalitet	Samisk	Begge kulturer
Bjørkøyvelta R-601		Spiralperle i bronse
Bjørkøyvelta R-604		
Døllisætran		
Eltaldalen	Pil og ring i bein eller horn	Bjørneklør
Fiskevollen		Pil av typen R.551
Fjellgutusjøen	Ringspenne av østlig type	
Husfloen		
Lonisætrin	2 piler av typene S11, S4	Pil av typen R.551
Røskåsen		
Skjellåvollen		
Vesle Sølensjøen I		
Vesle Sølensjøen II		
Vesle Sølensjøen V	Z-formet skinnkraper	

*Tabell 7: Av de nærmere 150 gjenstandene som er funnet i disse gravene er kun et fåtall av typer som i hovedsak er funnet i samiske kontekster.*

jordbrukssamfunnet kan være bakgrunnen for et slikt intensjonelt valg av utrustning. I et slikt scenario kan de østlige gjenstandene betraktes som subtile markører for de gravlagtes egentlige gruppetilhørighet. Vi vet fra historiske kilder at skinn og horn- og beinprodukter har vært ettertraktede handelsvarer som ble sendt nedover på

kontinentet. Å dømme fra utstyret i Eltdalsgraven så har varer derifra også nådd fangstmarka i Hedmark. Selv om de andre gravene ikke er like rikt utstyrt, så kan alle de ”intakte” gravene klassifiseres som høystatusgraver, og gir tydelige indikasjoner på at fangstfolkene har hatt nære handelsforbindelser med jordbrukssamfunnet og at handelen har vært lukrativ.

Bekledning og draktutstyr er ofte de mest synlige markørene for gruppetilhørighet, og Hansen og Olsen (2004:106) tolker den manglende norrøne draktutrustningen i fangstmarksgravene som et tegn på at man ikke har tilhørt det norrøne samfunnet. De betrakter den hyppige forekomsten av østlige spenner i innsjøgravene i Sverige som signaler på de gravlagtes egentlige etnisitet. Materialet i Hedmark gir et mindre klart bilde. Kun en av de gravlagte i Hedmark har fått med seg en slik spenne, mens de to andre har henholdsvis elementer fra kontinentet og klare assosiasjoner til en norrøn ”husfru”. Det hersker usikkerhet rundt Husflokvinnens tilhørighet, hennes gravgods bør derfor ikke vektlegges i særlig grad. Det gir oss kun to draktutrustninger å vurdere og de spriker i hver sin retning i forhold til etnisk tilhørighet. En mulighet er mangelen på draktutstyr i de fleste gravene er et subtilt signal om at de ikke er norrøne, mens de samtidig brukte våpenutrustningen til å vise tilhørighet til den norrøne befolkningen. Dette blir imidlertid spekulasjoner, og siden mange mannsgraver fra det norrøne også er uten draktutstyr er funnbildet for uklart til å gi en klar tolkning.

Hvis de østlige gjenstandene er subtile markører for en samisk etnisitet, har det ikke eksistert en enhetlig måte å gjøre dette på. Som vi ser av tabell 7 er det snakk om forskjellige gjenstandstyper. Av de ca 150 gjenstandene i dette materiale er det kun fem funn som tilsvarer samiske funn, deriblant den z-formede skraperen med usikker kontekst. I tillegg er fire andre gjenstander kjent fra begge gruppene. Diversiteten i de østlige gjenstandene tyder på at de ikke har vært brukt som bevisste subtile signalmarkører. Det bringer oss vider til en annen faktor. Hvor omfattende er egentlig de østlige typenes utbredelse i Hedmark? I Bergstøls (2008) undersøkelser i Østerdalen trekkes spesielt Rendalen frem fordi han hevder at det er mange samiske funn i kommunen. I gjennomgangen av hans materiale fra kommunen nevner han tre gjenstander; en runebohmhammer, en skinnskraper (fra Vesle-Sølen sjøen) og en pilspiss hvorav ingen av gjenstandene er funnet i en sikker kontekst. I tillegg legger han vekt på et depotfunn med to spenner og en halsring av sølv, samt stedsnavnet Finndal (Bergstøl 2008:103,232). Det er funn fra andre kommuner også, men et fåtall av gjenstandene er av østlig type (Bergstøl 2008:161). Rapporten fra det sørsamiske prosjektet har heller ikke et stort materiale å henvise til. Her nevnes for eksempel 9 pilspisser av mulig samisk type i hele Hedmark, alle er løsfunn (Zachrisson 1997:47). Dette er en forsvinnende liten andel av det totale antall piler som er funnet i fylket.

Flere trekker også frem kristenrettens forbud mot å oppsøke samer når de skal bekrefte tilstedeværelse av en samisk befolkning i sør. Lever man i en grensesone mellom to kulturer uten stengte grenser vil det føre med seg forflytning og kontakt med mennesker. Gjerdes (2008) undersøkelser viser at det var samer så langt sør som Hallingdal i tidsperioden 1000-1300 AD, men hun betrakter dette som et midlertidig opphold og ikke som kontinuerlig bruk av området. Dette kan ha vært tilfelle for flere steder i sør og ikke minst i en grensesone mellom to kulturer. Små grupper med samer innen ”norrønt område” kan være årsaken til disse lovene. Funnene i Hallingdal og ved Aursjøen og omtaler av samer i kongesagaene er noen av indikasjonene på at det har vært samer i Sør-Norge i jernalderen. Spørsmålet blir om alle fangstfolkene i sør, inkludert gravlagte i fangsmarksgravene, kan kategoriseres som samer?

Både Odner (1983:111) og Narmo (2000:99) har antydnet et bevisst valg av utrustning og gravskikk når det gjelder menneskene som anla fangsmarksgravene. De er også enige om at fangsmarksgravene er anlagt av den samme gruppen, men deres syn på gruppens etnisitet er avvikende. Odner (1983:111) mener at fangstfolkene i nord har tatt opp østlige elementer

blant annet på grunn av at deres handelsforbindelser i hovedsak har vært rettet østover. På den samme måten har fangstfolkene i sør tilpasset seg til sine nærmeste handelsforbindelser og har valgt å definere seg som norrøne. Narmo (2000:96-98) på sin side hevder at menneskene i fangstmarksgravene var samer. Han fremhever en av kullprøvene fra grav R-604 ved Bjørkøyvelta, datert til overgangen til middelalderen, som et bevis for en hedensk begravelse etter kristendommens inntog og utleder derifra at den gravlagte må ha vært samisk, da den norrøne befolkningen var kristnet ved dette tidspunktet. Problemet er at grav R-604 er plyndret på et tidspunkt, men det finnes ingen spor etter når dette skjedde. Kullprøven ble tatt høyt opp i fyllmassen og det er ikke utenkelig at trekullet fra et middelaldersk bål kan ha blitt blandet inn i fyllmassen ved plyndring (Bergstøl 1997:70). Det var heller ingen tegn på lagdeling fra en eventuell sekundærbegravelse i graven (Thorleifsen 1996b:4), så en sen begravelse er lite sannsynlig. Narmo (2000:99) legger også vekt på at det er få arkeologiske funn av norrøn opprinnelse før merovingertid i Østerdalen og trekker slutningen at *”Her må samisk ha vært dominerende – i alle fall frem mot 700-tallet e.Kr.”*. Han mener oppkomsten av fangstmarksgraver i merovingertid og deres utforming som et bevis for at samene ønsket å likne sine norrøne naboer og at dette etter hvert førte til en assimilering inn i jordbrukssamfunnet (Narmo 2000:100). Han ser ikke muligheten for at en tredje etnisk gruppe har levd i Norge i jernalderen (Narmo 2000:97). Her blir det satt likhetstegn mellom samer og fangstfolk uten å vurdere muligheten for at det faktisk levde andre populasjoner enn samene i jernaldrene som ikke drev jordbruk. Et problem innen antropologien og arkeologien er å se forskjellen mellom etniske grupperinger og tilpasning til nisjer både innen erverv og naturmiljø. At man ikke har endret levesett og ervervsform i det samme tempoet kan ha mange forklaringer, men den mest nærliggende er naturressursene i området. Nordre deler av Hedmark har dårligere jordbruksforhold enn sørligere deler av fylket, noe som vises tydelig i landskapet den dag i dag. Å bruke mangelen på norrøne gjenstander som bevis for at fangstfolkene var samiske, blir å bruke den samme *”in absentia”*-slutningen som andre forfattere blir beskyldt for å bruke når de benekter samisk tilstedeværelse på grunn av manglende bevis.

Narmo (95-96) trekker linjer bakover og mener å se en klar forskjell over lengre tid på funnene fra Rødsmoen og funn fra norrøne grupper. Han mener at bosetningsmønsteret endrer seg fra sedentært til mer mobil når groptuftene på Rødsmoen fraflyttes og sammenlikner det endrede bosetningsmønsteret med det samiske i Nord-Norge. Samtidig nevner han at dette skjer i det samme tidsrommet som anleggelsen av fangstanlegg og

åkerterrasser i området. Damlien (2011:39) har på sin side vektlagt at utviklingen i steinaldermaterialiet fra Rena elv skyldes endringen til en mer sedentær leveform, og henviser til de samme fangstanleggene og åkerterrassene. Selv om bruken av fangstgropene kan ha vært sesongbetont, har det vært nødvendig med jevnlig oppsyn av dem når de var i bruk. Det samme gjelder åkerterrassene. Det har ingen hensikt å grave fangstgroper eller så korn hvis man ikke er tilstede for å slakte dyrene eller høste kornet. I følge Damlien (2011:41) førte den sedentære livsstilen til større bruk av lokale råstoff og utviklingen av lokale teknikker. Hun fremhever at bruken av østlige råstoffer opphører, mens flint fortsatt var i bruk i sen steinbrukende tid og hun betrakter dette som en endring i kommunikasjonslinjer. Mens Narmo (2000) har fokus på kulturdualisme, mener Damlien (2011:42) at materialet bør ses i lys av kontaktnettverk og menneskers relasjoner til landskapet. Her er kanskje nøkkelen til å tolke fangstmarksgravene?

I sine undersøkelser påstår Bergstøl å se en kontinuitet som viser at fangstfolkene som anla fangstmarksgravene var samer. Av de kriteriene Bergstøl (2008) selv setter for gjenkjennelse av samisk kultur er det imidlertid kun stallotuftene i Innerdalen og noen løsfunn som kan knyttes til samisk kultur i jernalder og middelalder. Fangstanlegg og fangstmarksgraver brukes også som bevis for en kontinuerlig samisk tilstedeværelse. Problemet er at de førstnevnte kan knyttes til både norrøn og samisk kultur, mens fangstmarksgravens etniske tilhørighet er omdiskutert. Bergstøl (2008:149,153) fremhever Kjelmøykeramikk eller asbestkeramikk som et sikkert samisk kjennetegn, men det er ikke funnet keramikk i Østerdalen. Asbestkeramikk er derimot funnet i Jämtland og Härjedalen (Sundström 1997:25). Teorien om bruk av asbestkeramikk som etnisk signalmarkør er kritisert (Skandfer 2003:120; Prescott 1991:96), men likevel bør asbestkeramikken tas med i betraktningen. Hansen og Olsen (2004) anser de manglende norrøne draktsmykkene og funn av østlige ringspenner i fangstmarksgravene som et bevis for de gravlagtes samiske tilhørighet. Denne slutningen baseres i hovedsak på funn fra innsjøgravene i Sverige, og som nevnt tidligere skiller gravgodset i Hedmark seg fra det svenske materialet når det gjelder draktutstyr. Et annet trekk som skiller de norske og svenske fangstmarksgravene er at man på svensk side har større gravfelt som tyder på kontinuerlig bosetning i fangstmarka, mens det er lite som indikerer dette på norsk side. De fleste av fangstmarksgravene i Hedmark kan, som jeg har nevnt i kapittel 7, anses som eiendomsmarkeringer. Odner (1983) har foreslått at fangstfolkene i nord tok opp østlige elementer via sine handelskontakter mens fangstfolkene i sør tilpasset seg til sine nærmeste handelsforbindelser; den norrøne jordbruksbefolkningen.

Funnene fra Sverige og Norge tyder på at det har skjedd en slik tilpasning i ulike retninger i løpet av jernalderen. Mens fangstfolkene i Jämtland og Härjedalen utvikler en samisk identitet blir de norske fangstfolkene etter hvert en del av det norrøne samfunnet. De få østlige gjenstandene i materialet fra Hedmark kan stamme fra kontakt med fangstfolkene i Sverige. En slik utvikling kan også forklare funnene i Innerdalen. De arkeologiske sporene i Innerdalen viser at Bukkhammeren var i kontinuerlig bruk i mer enn 6000 år før stedet ble forlatt i yngre jernalder (Gustafson 1990:27). Etter en brakkperiode blir stallotuftene anlagt i senmiddelalderen hvor de har en begrenset bruksperiode (Bergstøl 2008:156,161). Disse tuftene kan være etterlevninger etter samer fra Jämtland og Härjedalen som tok området i bruk etter at stedet ble forlatt av den forrige gruppen. Denne forklaringsmodellen kan også kaste lys over den samiske tilstedeværelsen i sør. Sørsamene er ikke ”inntrengere” fra nord, men heller et resultat av en lang utviklingsprosess med bakgrunn i deres kontaktnettverk.

Som jeg har nevnt tidligere var fangstfolkene i Hedmark trolig bosatt i dalstrøkene før landnåmet, og etter hvert har de sannsynligvis blitt en integrert del av det norrøne samfunnet. Dette betyr ikke nødvendigvis at alle gikk over til en ren jordbruksøkonomi, fangst kan fortsatt ha vært hovedervert for mange av dem. At det levde mennesker med ulike erverv i det samme samfunnet vil ikke ha skapt særlig oppsikt blant de samtidige historikerne og det kan kanskje forklare hvorfor de historiske kildene ikke omtaler disse fangstfolkene på lik linje med samene.

## 9 Avslutning

Da jeg startet arbeidet med denne oppgaven var det noen spørsmål jeg ønsket å få svar på ved gjennomgangen av materialet fra fangstmarksgravene. Jeg ønsket å undersøke om materialet og gravformen kunne tilkjenne spor etter den gravlagtes kulturelle tilhørighet, men en like viktig del av gjennomgangen var å finne ut om gravgodset kunne gi indikasjoner på hverdagen til de som brukte fangstmarka.

Det er tydelig ut i fra gjenstandsmaterialet at hovedandelen av de gravlagte i fangstmarka i Hedmark var menn av høy sosial status. Gjenstandene gir også klare indikasjoner på at fangst har vært en viktig ervervsform for de gravlagte. Om de har vært de fremste fangstmennene i gruppe, lederne for fangsten eller de som drev handel med jordbrukssamfunnet er umulig å utlede fra materialet, kanskje er det en blanding av alle tre faktorene som har ført til at de fikk med seg det rike gravgodset. En annen ervervsform som fremkommer i merovingertidsgravene, men ikke i vikingtidsgravene, er bearbeiding av horn- og bein. Endringen skyldes sannsynligvis en økt spesialisering frem mot vikingtid, hvor jakt og horn- og beinbearbeiding har utviklet seg til separate ervervsformer frem mot vikingtiden.

De fleste av fangstmarksgravene i Hedmark ligger enkeltvis eller parvis. En mulig forklaring på fenomenet er at gravene er fangstfolkernes variant av jordbrukssamfunnets storhauger, anlagt i fangstmarka for å markere eiendomsrett til området. Gravfeltene i fangstmarka skiller seg fra disse enkeltgravene. Kun to eller tre gravfelt er registrert i fylket, og gravfeltene er betydelig mindre enn feltene som er funnet på svensk side. Disse små feltene i fjellene kan være etterlevninger etter mindre grupper eller familier som oppholdt seg i fangstmarka i kortere perioder, men det er lite i det arkeologiske materialet som tyder på kontinuerlig bosetning i fjellområdene over lengre perioder. Sannsynligvis har fangstfolkene i hovedsak vært bosatt i dalstrøkene, og oppholdt seg i fjellområdene i under jakt-/fangstsesongen.

Spørsmålet om de gravlagtes etnisitet har vært et omdiskutert tema i mange år. Funn av østlige gjenstander og det faktum at gravene er funnet i fangstmark har ført til teorien om at de gravlagte har hatt samisk opphav. Mine undersøkelser av materialet fra Hedmark viser at innslagene av østlige gjenstander i gravgodset er minimalt, mens de svenske gravene har en større forekomst av blant annet østlige ringspenner. Dette understøtter Odners (1983) teori om

fangstfolkene i nord, eller i dette tilfelle Sverige, tok opp østlige elementer via sine handelskontakter mens fangstfolkene i sør tilpasset seg til sine nærmeste handelsforbindelser; den norrøne jordbruksbefolkningen. Gravmaterialet tyder på at fangstfolkene i Jämtland og Härjedalen utvikler en samisk identitet samtidig som de norske fangstfolkene etter hvert blir en del av det norrøne samfunnet. Dette betyr ikke nødvendigvis at alle gikk over til en ren jordbruksøkonomi, fangst kan fortsatt ha vært hovedervert for mange av dem. Brøggers (1925:21) uttalelse om at det ikke har eksistert en ren fangst- eller bondekultur i Norge, men ”...en merkelig blanding av begge deler...” har blitt kritisert for å være for unyansert (Skjølsvold 1980:142, Prescott 1999:221), men det kan kanskje være noe sannhet i utsagnet? Så sent som fra midten av 1700-tallet er rendalsbøndernes eierskap og bruk av fangstgroper dokumentert (Bull 1971 [1916]:151), og tidsinndelingen ”før og etter elgjakta” er fortsatt i bruk blant dagens østerdøler. Flere eldre rettsdokumenter omtaler tvister om jakt- og fiskerettigheter og gir tydelige vitnesbyrd på at jakt og fiske hatt stor betydning for befolkningen nord i Hedmark, også etter jordbrukets inntog.



## Litteratur

- Ambrosiani, Bjørn, Elisabeth Iregren og Pirjo Lahtiperä  
1984 Gravfält i fångstmarken : Undersökingar av gravfälten på Smalnäset och Krankmårtenhögen, Härjedalen. Rapport 1984:6. Riksantikvarieämbetet och statens historiska museer, Stockholm.
- Amundsen, Hilde Rigmor  
2011 *Mot de store kulturtradisjonene : endringsprosesser fra tidlignolitikum til førromersk jernalder mellom Mjøsa og Femunden*. Institutt for arkeologi, konservering og historie, Det humanistiske fakultet, Universitetet i Oslo, Oslo.
- Amundsen, Hilde Rigmor, Anne Engesveen og Espen Finstad  
2007 *Arkeologisk registreringsrapport Aursjøenprosjektet 2006*. Kulturhistoriske rapporter 2007:2. Fagenhet for kulturvern, Oppland fylkeskommune, Lillehammer.
- Andersson, Gunnar  
2005 *Gravspråk som religiös strategi: Valsta och Skälby i Attundaland under vikinatid och tidlig medeltid*. Riksantikvarieämbetet, Stockholm.
- Barth, Fredrik  
1982 [1969] Introduction. I *Ethnic groups and boundaries : the social organization of culture difference*, Fredrik Barth (red), s 1-37. Universitetsforlaget, Oslo.
- Bergstøl, Jostein  
2008 *Samer i Østerdalen? : en studie av etnisitet i jernalderen og middelalderen i det nordøstre Hedmark*. Doktoravhandling, Universitetet i Oslo.  
2004 Fangstfolk eller samer i Østerdalen? I *Samisk forhistorie : Rapport fra konferanse i Lakselv 5.-6. september 2003*, Mia Krogh og Kjersti Schanche (red.), s 62-80. Varanger Samiske Museums Skrifter 2004, Varangerbotn.  
2002 *Arkeologisk undersøkelse ved Lille Sølensjø*. Universitetets Kulturhistoriske Museer, Oslo.  
1997 *Fangstfolk og bønder i Østerdalen : rapport fra Rødsmoprojektets delprosjekt "marginal bosetning"*. Varia nr. 42. Universitetets oldsaksamling, Oslo.
- Blindheim, Charlotte og Birgit Heyerdahl-Larsen  
1995 *Kaupang-Funnene Bind II: Gravplassene i Bikjholbergene/Lamøya : undersøkelsene 1950-1957*. Norske Oldfunn nr 16. Institutt for Arkeologi, kunsthistorie og numismatikk, Oldsaksamlingen, Oslo.
- Bruun, Inga Malene  
2007 *Blandede graver – blandede kulturer? : En tolkning av gravskikk og etniske forhold i Nord-Norge gjennom jernalder og tidlig middelalder*. Upublisert mastergradsoppgave i arkeologi, Det samfunnsvitenskapelige fakultet, Universitetet i Tromsø.
- Brøgger A.W.  
1942 Glåmdalen i oldtiden. I *Norske bygder, bind V. Glåmdal*, s 16-26.  
1925 *Det norske folk i oldtiden*. Instituttet for sammenlignende kulturforskning. Serie A, Forelesninger, bind 6. Aschehoug, Oslo.

Bull, Jacob B.

1971 [1916] *Rendalen : Dens historie og bebyggelse*. Gyldendal norsk forlag, Oslo.

Christensen, Arne Emil

1986 Reinjeger og kammaker, en forhistorisk yrkeskombinasjon? *Viking : Tidsskrift for norrøn arkeologi 1985/98* 49:113-133.

Dagbladet

2009 *For smarte til å være samer*. URL:

<http://www.dagbladet.no/2009/03/10/nyheter/innenriks/samer/rasisme/5217757/>.

[lesedato 04.05.2009]

Damlien, Hege

2011 Kunnskaper i grenseland? Elvemøtet i Åmot (Hedmark) som arena for råstoff- og teknologiske strategier i sen steinbrukende tid. *Primitive tider* 13:31-46.

Danielsson, Back

2007 Re-Circulating bones I *Masking Moments : The Transitions of Bodies and Beings in Late Iron Age Scandinavia*, s 243-256. PhD Thesis, Departement of Archaeology and Classical Studies, Stockholm University, Stockholm.

Farbregd, Oddmunn

1972 *Pilefunn frå Oppdalsfjella : Arrow finds from the mountains of Oppdal, Sør-Trøndelag*. Miscellanea 5. Universitetet i Trondheim, Det Kongelige Norske Videnskabers Selskap, Museet, Trondheim.

Fossum Birgitta

2006 *Förfädernas land : en arkeologisk studie av rituella lämningar i Sápmi, 300 f.Kr.-1600 e.Kr*. Studia archaeologica Universitatis Umensis / Umeå universitet. Arkeologiska institutionen nr 22. Institutionen för arkeologi och samiska studier, Umeå universitet, Umeå.

Fuglestvedt, Ingrid

2006 «Sandokomplekset» – nyoppdagede groplokaliteter fra mesolittisk tid på Sandholmen i Askim kommune. I *Historien i forhistorien : Festskrift til Einar Østmo på 60-års dagen*, Håkon Glørstad, Birgitte Skar og Dagfinn Skre (red.), s 49-63). Kulturhistorisk museum : Skrifter 4, Oslo.

Gjerde, Hege Skalleberg

2008 *Runde tufter i Hallingdal – en indikasjon på samisk bosetning?* Upublisert masteroppgave i arkeologi, Institutt for arkeologi, konservering og historie, Det humanistiske fakultet, Universitetet i Oslo.

Gustafson, Lil

1990 Bukkhammeren, en beverfangstplass i Innerdalen, Kvikne. *Viking* LIII:21-49.

Hansen, Lars Ivar og Bjørnar Olsen

2004 *Samenes historie : fram til 1750*. J.W. Cappelens Forlag as, Oslo.

Hedeager, Lotte

- 1992 *Iron-Age Societies : From tribe to State in Northern Europe 500 BC to AD 700*. John Hines (oversetter). Blackwell Publishers, Oxford.
- Hofseth, Ellen Høigård  
 2001 *Fjellgravene på Tullinløkka. Tanker før og etter utstillingspresentasjonen*. *Viking : Tidsskrift for norrøn arkeologi* 64:133-161.
- Holck, Per  
 2008 [1997] *Cremated bones : A Medical-Anthropological Study of an Archaeological Material on Cremation Burials*. Antropologiske skrifter nr 1c, Anatomical Institute, University of Oslo, Oslo.  
 1996 *Bestemmelse av brente ben fra Rødsmoen*. Anatomisk institutt, Oslo
- Holseng, Ove T.  
 2004 *Et fangstgropssystem i Orvdalen, Rendalen : Kulturhistoriske kontekst belyst ut fra dateringsproblematikk*. Upublisert hovedfagsoppgave i arkeologi, Institutt for arkeologi og religionsvitenskap og Vitenskapsmuseet, Seksjon for arkeologi og kulturhistorie, NTNU.
- Hougen, Bjørn  
 1947 *Fra seter til gård : studier i norsk bosetningshistorie*. Norsk arkeologisk selskap, Oslo.
- Hvarfner, Harald  
 1957 *Fångstmän och nybyggare i Ångermanälvens källområden under järnåldern*. Riksantikvarieämbetet Fornminnesavdelningen, Stockholm.
- Härke, Heinrich  
 1997 *The Nature of Burial Data*. I *Burial and Society: The Chronological and Social Analysis of Archaeological Burial Data*, Jensen, Claus Kjeld og Karen Højlund Nielsen (red.), s 19-27. Aarhus University press, Århus.
- Indrelid, Svein, Anne Karin Hufthammer og Knut Røed  
 2007 *Fangstanlegget på Sumtangen, Hardangervidda – utforskningen gjennom 165 år*. *Viking : Norsk arkeologisk årbok LXX*: 125-154.
- Iregren, Elisabeth  
 1972 *Vårby och vårberg II: Studie av kremerat människo- och djurbensmaterial från järnåldern*. Greta Arwidsson (red). Institute of North-European Archaeology, University of Stockholm, Stockholm.
- Jacobsen, Harald og Jan Henning Larsen  
 1992 *Dokkfløys historie : Dokkfløy fra istid til kraftmagasin*, Lillehammer.
- Jones, Siân  
 1997 *The archaeology of ethnicity : constructing identities in the past and present*. Routledge, London og New York.
- Kaliff, Anders  
 1997 *Grav och kultplats. Eskatologiska föreställningar under yngre bronsålder och äldre järnålder i Östergötland*. Aun 24. Uppsala.

Kleppe, Else Johansen

1985 Oppsummering av gruppediskusjonen. Innledning til plenumsdebatt. I *Arkeologi og etnisitet : NAM-Forskningsseminar nr 3 : Kongsvoll Fjellstue, 25.-27. sept. 1984*, Jenny-Rita Næss (red.), s 75-77. Arkeologisk museum i Stavanger, Stavanger.

Kræmer, Marianne Bugge

2003 Groptufter fra steinalderen på Rødsmoen, ikke i Gråfjellområdet? I *På vandring i fortiden : Mennesker og landskap i Gråfjell gjennom 10 000 år*, Amundsen, Hilde Rigmor, Ole Risbøl og Kjetil Skaret (red.), s 45-47. NIKU Tema 7. Stiftelsen Norsk institutt for kulturminneforskning, NIKU, Oslo.

Laboratoriet for radiologisk datering

1997a Dateringsrapport : Rødsmoprojektet 1996, UNIT/NTH – Fakultetet for fysikk og matematikk.

1997b Dateringsrapport : Rødsmoprojektet 1996, UNIT/NTH – Fakultetet for fysikk og matematikk.

Lillehammer, Arnvid

1994 *Fra jeger til bonde: inntil 800 e.Kr.* Aschehougs Norgeshistorie. Aschehoug, Oslo.

Mangus Lagabøters landslov

1915 [1274] Oversett av Absalon Taranger 1915. Cammermeyers boghandel, Kristiania.

Manker, Ernst

1961 *Lappmarksgraver : Dödsföreställningar oeg gravskick i lappmarkerna.* Nordiska Museet : Acta Lapponica nr 17. Almqvist & Wiksell, Uppsala.

Mikkelsen, Egil

1986 Fangst- og kullmilegroper - vanligste fornminner i Hedmark. Arkeologiske undersøkelser på Grundset 1984. *Alfarheim. Årbok for Elverum* 1: 14-29.

Montgomery, James E.

2000 Ibn Fadlän and the rüsiyyah. *Journal of Arabic and Islamic Studies* 3/1:1-25. Lancaster.

Narmo, Lars Erik

2000 *Oldtid ved Åmøtet : Østerdalens tidlige historie belyst av arkeologiske utgravinger på Rødsmoen i Åmot.* Åmot historielag, Rena.

Nystu, Even

1989 *Undsetgrendas innlandsfiskevær : En del av et større utmarksbruk historie og kulturminner.* Arkitektetavdelingen, NTH.

Näsmann, Ulf

1994 Liv och död. Sydskandinaviska grav- och offerriter från 200 till 1000 e.Kr I *Myte og Ritual i det førkristne Norden: Et symposium*, Jens Peter Schjødt (red), s. 73-95. Odense Universitetsforlag, Odense.

Odner, Knut

1983 *Finner og terfinner : etniske prosesser i det nordlige Fenno-Skandinavia.* Oslo occasional papers in social anthropology nr. 9, Department of social

anthropology, University of Oslo, Oslo.

Olsen, Leiv

1998 *Sørsamane : Urfolk eller nyinnvandra folk?* Upublisert hovudoppgåve i historie. Universitetet i Bergen.

Per Magne Grue

1981 Hytteeier fant sverd fra Vikingetiden i Folldal. *Østlendingen*. 20.08.

Petersen, Jan

1951 *Vikingetidens redskaper*. Skrifter Det Norske videnskaps-akademi i Oslo / 2 Historisk-filosofisk klasse nr 4, Dybwad, Oslo.

1919 *De norske vikingesverd : en typologisk-kronologisk gjennomgang over vikingetidens vaaben*. Skrifter Videnskabselskapet i Kristiania / 2 Historisk-filosofisk klasse, Jacob Dybwad Kristiania.

Petré, Bo

1980 Björnfällen i begravningsritualen – statusobjekt speglende regional skinnhandel? *Fornvännen* 75:5-14.

Prescott, Christopher

1999 Long-term patterns of non-agrarian exploitation in southern Norwegian highlands. I *Settlement and Landscape : Proceedings of a conference in Århus, Denmark, May 4-7 1998*, Charlotte Fabech og Jytte Ringtvedt (red.), s 213-224. Jutland Archaeological Society, Høbybjerg.

1991 *Kulturhistoriske undersøkelser i Skrivarhelleren*. Arkeologiske rapporter nr. 14, Historisk museum, Universitetet i Bergen, Bergen.

Risbøl, Ole, Jarle Vaage, Silje Fretheim, Lars Erik Narmo, Ola Rønne, Elin Myrvoll og Birger Nesholen.

2001 *Kulturminner og kulturmiljø i Gråffjell : Regionfelt Østlandet, Åmot kommune i Hedmark : Arkeologiske registreringer 2000, fase 2*. NIKU publikasjoner nr. 102. Norsk institutt for kulturminneforskning, Oslo.

Rygh, Oluf

1999 [1885] *Norske oldsager : ordnede og forklarede*. Tapir forlag, Trondheim.

Schanche, Audhild

2000 *Samisk gravskikk og religion fra forhistorisk til nyere tid*. David Girji OS, Karasjok.

Serning, Inga

1956 *Lapska offerplatsfynd från järnålder och medeltid : i de svenska lappmarkerna*. Nordiska museet : Acta Lapponica XI. Hugo Gebers förlag, Stockholm.

Sigvallius, Berit

1994 *Funeral Pyres Iron Age cremations in North Spånga. Theses and Papers in Osteology 1*. Stockholm.

Skandfer, Marianne

2003 *The Early Comb-Ceramics in Northern Fennoscandia : Material Expression of Cultural*

Identity? I *Scandinavian archaeological practice – in theory : Proseedings from the 6th Nordic TAG, Oslo 2001* Jostein Bergstøl (red), s 112-123. Oslo Archaeological Series nr. 1, Oslo.

Skjølsvold, Arne

1983 Et gravfelt i Rondane med keltertids tradisjoner. En foreløpig meddelelse. *Viking : Tidsskrift for norrøn arkeologi* XLVII: 107-117.

1981 En tidlig romertids grav i Rendalsfjellene. *Viking : Tidsskrift for norrøn arkeologi* 44:5-33.

1980 Refleksjoner omkring jernaldersgravene i sydnorske fjellstrøk. *Viking : Tidsskrift for norrøn arkeologi* 18:140-160.

1969 En fangstmanns grav i Trysil-fjellene. *Viking : Tidsskrift for norrøn arkeologi* 33:139-199.

u.å.: *Et jernalders gravfelt ved Lille Sølensjøen i Rendalsfjellene*. Universitetets Oldsaksamling, Topografisk arkiv, Oslo.

Solberg, Bergljot

2003 *Jernalderen i Norge : ca 500 f. Kr.-e.Kr.* Cappelen akademisk forlag, Oslo.

Sundström, Jan

1997 *Järnålder i fångstlandet. I Möten i gränsland. Samer och germaner i Mellanskandinavien*, Inger Zachrisson (red), s21-27. Monographs nr 4, Statens historiska museum, Stockholm.

1983 *Drocksjöfyndet. Jämten* 1983.

Sørensen, Bodil Holm

1997 Tillegg: Delprosjækt marginalbosætning: Terrassedannelser. I *Fangstfolk og bønder i Østerdalen : rapport fra Rødsmoprosjektets delprosjekt "marginal bosetning"*. Varia nr. 42. Universitetets oldsaksamling, Oslo.

Thorleifsen, Magne

1996a *Arkeologisk utgravning av R601 gravhaug*. Topografisk arkiv, Universitetets Kulturhistoriske Museer, Oslo.

1996b *Arkeologisk utgravning av R604 gravhaug*. Topografisk arkiv, Universitetets Kulturhistoriske Museer, Oslo.

Tidemansen, Kjersti

2006 *Maktstruktur og utmarksbruk : Ei arkeologisk analyse av forholdet mellom sosial organisasjon og fangst i Lom i Oppland*. Upublisert mastergradsoppgave i arkeologi Noregs teknisk-naturvitenskaplige Universitet (NTNU).

Zachrisson, Inger (red.)

1997 *Möten i gränsland : samer och germaner i Mellanskandinavien*. Monographs nr 4, Statens historiska museum, Stockholm.

## Appendiks 1

Gravenes form og størrelse						
Nr	Kommune	Lokalitet	Type	Form	Diameter / lengde x bredde	Høyde
1	Alvdal	Røskåsen	Ukjent	Ukjent		
2	Engerdal	Fjellgutusjøen	Ukjent	Rund	5,2 m	0,5 m
3	Engerdal	Husfloen	Flatmarksgrav			
4	Folldal	Døllisætran	Røys	Ukjent		
5	Folldal	Lonisætrin	Ukjent			
6	Rendalen	Fiskevollen	Ukjent - mulig flatmarksgrav	Ukjent		
7	Rendalen	Skjellåvollen	Steinpakning	Oval	3,4x2,5 m	i ett med bakken
8	Rendalen	Vesle Sølensjøen	Jordblandet røys			
9	Rendalen	Vesle Sølensjøen	Jordblandet røys	Rund	4 m	0,3 m
10	Rendalen	Vesle Sølensjøen	Haug	Rund	4,8 m	0,4 m
11	Rendalen	Vesle Sølensjøen	Haug	Rund	3,6 m	0,20-0,25 m
12	Rendalen	Vesle Sølensjøen	Steinpakning	Rund	2,8-3 m	Lav, men markert
13	Rendalen	Vesle Sølensjøen	Haug	Rund	1,2 m	
14	Trysil	Eltdalen	Haug	Rund	4,6 m	0,35 m
15	Åmot	Bjørkøyvelta	Røys	Rund	3,5-3,75 m	0,45 m
16	Åmot	Bjørkøyvelta	Haug	Rund	3,9-4,3 m	0,4 m
17	Alvdal	Storkletten	Røys	Oval	3,5 m	0,2-0,3 m
18	Alvdal	Bortistusetra	Haug	Rund	6,4-6,8 m	0,3-0,4 m
19	Alvdal	Illmyra	Røys	Rund	3 m	0,4 m
20	Folldal	Kollen	Røys	Rund	10 m	1 m
21	Folldal	Åsen	Røys	Rund/oval	10 m	1,5 m
22	Nord-Odal	Hagajordet	Haug	Rund	8 m	2-5 m
23	Os	Munkesletta	Røys	Rund	7,5 m	0,4 m
24	Os	Munkesletta	Røys	Rund	6 m	0,4 m
25	Rendalen	Fiskevollen	Haug	Ukjent		
26	Rendalen	Misterdalen	Haug	Rund	8 m	1,5 m
27	Stor-Elvdal	Blæstermyrene, Langmoen	Steinring	Oval	1,6x1,3 m	
28	Stor-Elvdal	Ledsageren	Haug	Rund	6 m	0,3-0,4 m
29	Trysil	Solberglia	Røys	Rund	1,8 m	0,5 m
30	Trysil	Trysilfjellet	Røys av stein og blokker	Rund	4 m	0,55 m
31	Trysil	Lundkvassberget	Steinring oppfylt med jord	Rund	3,5 m	0,2-0,5 m
32	Trysil	Nordre Kanken	Røys av stein og blokker	Ikke oppført	2-3 m	0,7 m
33	Trysil	Nordre Kanken	Røys av stein og blokker	Rund	3 m	0,8 m
34	Tynset	Abelvola/Sverja	Røys	Rund	3 m	0,5 m
35	Tynset	Sverja	Røys	Rund	3 m	lav
36	Tynset	Sverja	Røys	Ukjent	Ukjent	

37	Tynset	Sverja	Røys	Rund	6 m	
38	Tynset	Sverja	Røys	Rund	5 m	0,5-0,6 m
39	Tynset	Sverja	Røys	Rund	7-8 m	0,5-0,6 m
40	Tynset	Sverja	Røys	Rund	11 m	1-2 m
41	Tynset	Sverja	Røys	Rund	6 m	0,5-0,6 m
42	Tynset	Kommern fjell	Røys av heller	Rund	6 m	0,6-0,7 m
43	Tynset	Kommern fjell	Røys av heller	Rund	6 m	0,5 m
44	Tynset	Kommern fjell	Steinlegning	Rund	4 m	Ikke oppført
45	Tynset	Kommern fjell	Røys	Rund	4-5 m	Lav
46	Tynset	Kommern fjell	Røys	Rund	11-12 m	Ukjent - utkastet
47	Engerdal	Lifjell	Steinpakning med flate og runde steiner	Rektangulær	2,1x1,4 m	0,1 m
48	Engerdal	Lifjell	Kaldmurt fylling m flate heller	Rektangulær	2x1,4 m	0,2 m
49	Engerdal	Brenthåmmåren	Steinpakning? av flate steiner	Rektangulær	2,4x1,4 m	0,4 m
50	Rendalen	Kusttjønna	Steinpakning, oppmurt stein og oppreiste heller	Ikke oppført	1,6x0,8 m	0,3 m
51	Rendalen	Sølen	Oppmurt røys	Oval	4x3 m	0,5 m
52	Tynset	Borbekken	Steinkiste	Rektangulær	0,97x0,62 m	Ikke oppført

## Appendiks 2

### Type kulturminner registrert i gravenes nærrområder

Nr	Kommune	ID	Lokalitet	Omkringliggende kulturminner
17	Alvdal	10474	Storkletten	Fangstanlegg, steinalderboplasser, seter
18	Alvdal	25178	Bortistusetra	Ved bredden av sjø, i nedkant av setervoll
19	Alvdal	32619	Illmyra	Fangstanlegg, seter
20	Folldal	66171	Kollen	Fangstanlegg, kullfremstillingsanlegg
21	Folldal	70751	Åsen	Fangstanlegg, kullfremstillingsanlegg
22	Nord-Odal	108284	Hagajordet	Jernvinne
23	Os	12987-1	Munkesletta	Ingen registrerte i nærområdet
24	Os	12987-2	Munkesletta	Ingen registrerte i nærområdet
25	Rendalen	114635	Fiskevollen	Se kapittel 5.6
26	Rendalen	72634	Misterdalen	Fangstanlegg, setervoll
27	Stor-Elvdal	20591	Blæstermyrene, Langmoen	Mange jernproduksjonsanlegg, en fangstgrop
28	Stor-Elvdal	31925	Ledsageren	Fangstanlegg
29	Trysil	5617	Solberglia	Ingen registrerte i nærområdet
30	Trysil	40000	Trysilfjellet	Fangstanlegg
31	Trysil	76708	Lundkvassberget	Ingen registrerte i nærområdet
32	Trysil	78171-1	Nordre Kanken	Fangstanlegg
33	Trysil	78171-2	Nordre Kanken	Fangstanlegg



34	Tynset	32647	Abelvola/Sverja	Ukjent
35	Tynset	10253-1	Sverja	Ukjent
36	Tynset	10253-2	Sverja	Ukjent
37	Tynset	20073	Sverja	Ukjent
38	Tynset	30081	Sverja	Ukjent
39	Tynset	58938	Sverja	Ukjent
40	Tynset	58939	Sverja	Ukjent
41	Tynset	78243	Sverja	Ukjent
42	Tynset	3165-1	Kommern fjell	Fangstanlegg
43	Tynset	3165-2	Kommern fjell	Fangstanlegg
44	Tynset	3165-3	Kommern fjell	Fangstanlegg
45	Tynset	3165-4	Kommern fjell	Fangstanlegg
46	Tynset	3165-5	Kommern fjell	Fangstanlegg
47	Engerdal	130503	Lifjell	Reingjerder, fangstgrop, forrådsgrup
48	Engerdal	130504	Lifjell	Reingjerder, fangstgrop, forrådsgrup
49	Engerdal	130513	Brenthåmmåren	Ildsted, forrådsgroper
50	Rendalen	131232	Kusttjønna	Ukjent
51	Rendalen	131234	Sølen	Fangstanlegg
52	Tynset	117712	Borbekken	Fangstanlegg

*De omkringliggende kulturminnene til grav 1-16 er nærmere beskrevet i gjennomgangen av gravene (se kapittel 5), og er derfor ikke tatt med her.*

