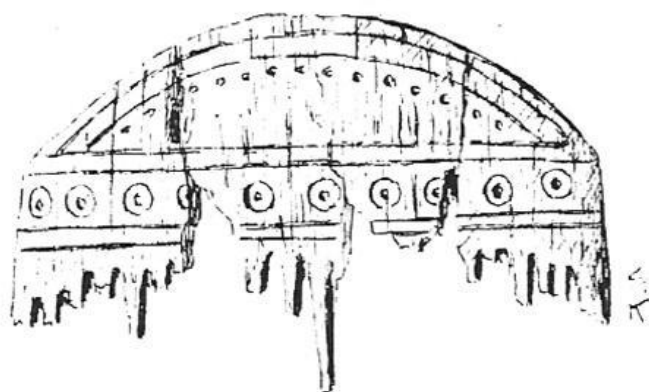


# Beinkammer i jernaldergraver

Hverdagslig gjenstand eller kroppsrelatert symbol?

En komparativ analyse av gravfelt i Østfold fylke



Ulrike Töpfer

Masteroppgave i Arkeologi

Vår 2010

Institutt for Arkeologi, konservering og historie

Universitet i Oslo



Bilde på forsiden: Kam fra Store-Dal, haug 83 A (Petersen 1916: Pl. XXI)

## Forord

Nå var det gjort! ”Mastern” er i boks, og det er takket være en hel haug personer.

Først og fremst en stor takk til Siv Kristoffersen for en fantastisk veiledning gjennom skriveprosessen, personlig, per mail og per telefon, og for det gode humøret. I tillegg vil jeg takke Per Ditlef Fredriksen for gode råd og litteratur til teoridelen og Julie Lund for mye gode tips i startfasen av hele prosjektet.

En stor takk og en enda større klem fortjener Marianne Hem Eriksen for en last-minute korrekturlesing. Også Silje Lillevik, Merethe Kjølborg, Kristin Eriksen, KristineAndreassen og alle de andre på Blindernveien 11 takkes for mange lunsj-quiz, pub-turer, feltkursopplevelser og storslagne arkeologifester ved siden av gode diskusjoner og ikke minst motivasjon å få dette gjort.

Til slutt, en stor takk til min mor, Renate Töpfer, som aldri har tvilt på meg og som var den største støtten gjennom hele studiet mitt, og Vidar Andreassen for å ha holdt meg gående og ignorert de verste humørsvingninger i de siste ukene.

**TAKK!**

Oslo, 17.05.2010

## Innholdsfortegnelse

INNHALDSFORTEGNELSE.....	4
ILLUSTRASJONER.....	5
TABELLER.....	6
KAPITTEL 1 PROBLEMSTILLING OG AVHANDLINGENS STRUKTUR.....	8
KAPITTEL 2 TIDLIGERE FORSKNING.....	12
2.1 FORSKJELLIGE TYPOLOGIER.....	12
2.2. DATERING AV KAMMENE.....	15
2.3 KAMMENS BETYDNING.....	16
2.3.1 Tilhørighet.....	17
2.3.2 Symbolsk betydning.....	17
2.3.3 Folklore.....	20
2.4 KAMMENS PRODUKSJON OG DISTRIBUTUSJON.....	21
2.5 KAMMER UTENFOR GRAVKONTEKST.....	22
2.6 SAMMENFATNING.....	23
KAPITTEL 3 PRESENTASJON AV MATERIALET: GRAVFELT OG KAMGRAVENE.....	25
3.1 GRAVFELTENE STORE-DAL, HUNN OG GUNNARSTORP– METODISK VALG OG INTRODUKSJON.....	25
3.2 PRESENTASJON AV BEINKAMMENE VED DE TRE GRAVFELT.....	35
3.3 KILDEKRITIKK.....	37
KAPITTEL 4 KROPPEN I DEN NORRØNE FREMMEDVERDEN: TEORETISK RAMMEVERK OG NORRØN BAKGRUNN.....	39
4.1 FENOMENOLOGI OG BEGREPSPARET ”HJEMMEVERDEN – FREMMEDVERDEN”.....	39
4.2 FENOMENOLOGIENS KROPPSFORSTÅELSE.....	42
4.3 TEORIER RUNDT GRAVTOLKNING.....	44
4.4 NORRØN MYTOLOGI.....	46
KAPITTEL 5 ANALYSE AV KAMMENES VARIASJON OG FUNNKKONTEKST.....	49
5.1. OVERSIKT OVER KAMMENE.....	49
5.2 JERNALDERENS UNDERPERIODER.....	50
5.3 KAMMENS ANTALL UNDER JERNALDERPERIODENE.....	51
5.4 KAMMENS DEKOR.....	54
5.5 FUNNKKOMBINASJON I KAMGRAVER.....	56
5.5.1 Gjenstandsgrupper og dens arkeologiske kjønnsbestemmelse.....	57
5.5.2 Analyse av funnkkombinasjoner i kamgraver.....	58
5.5.3 Funnkkombinasjoner i kamgraver ved Store-Dal.....	61
5.6 FUNNKKOMBINASJONER I GRAVER UTEN KAM.....	63
5.7 SAMMENFATNING.....	66
KAPITTEL 6 DISKUSJON.....	67
6.1 TIDSASPEKTET: ROMERTID/FOLKEVANDRINGSTID: EN PERIODE AV FORANDRING OG IDENTITETSSKAPING.....	67
6.2 KJØNN, IDENTITET OG FREMMEDVERDEN – HVORDAN KAMMEN SKAPER EN KVINNE I DØDEN.....	70
6.3 KROPPEN OG DØDEN – GJENSTANDER SOM KROPPSFORLENGELSE BRUKT SOM SYMBOL I ETTERLIVET.....	72
KAP. 7 AVSLUTNING.....	75
LITTERATUR.....	77

## Illustrasjoner

<i>Figur 1</i>	Ettlagskam fra haug 2, Store-Dal.	13
<i>Figur 2</i>	Trelagskam fra Hedmark.	14
<i>Figur 3</i>	Ettlagskam dekorert med punktsirkler, streker og buer.	14
<i>Figur 4</i>	Flat beinnål, dekorert med halvpunktsirkler, Store-Dal.	15
<i>Figur 5</i>	Valkyrien – Peter Nicolai Arbo.	19
<i>Figur 6</i>	Kvinnefigur i sølv, funnet i Birka, Sverige.	21
<i>Figur 7</i>	To fibler fra haug 2, Store-Dal.	27
<i>Figur 8</i>	Plantegning av funn 14, 15, 21, 24, Hunn.	28
<i>Figur 9</i>	Profiltegning av funn 14, 15, 21, 24, Hunn.	31
<i>Figur 10</i>	Ettlagskam fra F. 17, Hunn.	31
<i>Figur 11</i>	Gullberlokk fra F. 17, Hunn.	31
<i>Figur 12</i>	Fragmenter av trelagskam fra F. 44, Hunn.	32
<i>Figur 13</i>	Plan- og profiltegning av anlegg 5A og 5B, Gunnarstorp.	34
<i>Figur 14</i>	Kamfragment, anlegg 2, Gunnarstorp.	34
<i>Figur 15</i>	Ettlagskam med kantlinjedekor, Store-Dal haug 83.	36
<i>Figur 16</i>	Kam dekorert med kantlinjer og punktsirkler, Store-Dal haug 95.	37
<i>Figur 17</i>	Kamgraver og kamformer ved gravfeltene.	49
<i>Figur 18</i>	Antall kamgraver gjennom jernalder på Store-Dal.	52
<i>Figur 19</i>	Antall kamgraver gjennom jernalder på Hunn og Gunnarstorp.	53
<i>Figur 20</i>	Dekortypene ved de tre gravfeltene.	54
<i>Figur 21</i>	Antall dekortyper i jernalderperiodene ved Store-Dal.	55

<i>Figur 22</i>	Antall dekortypene i jernalderperiodene ved Hunn og Gunnarstorp.	56
<i>Figur 23</i>	Funngrupper i kamgraver ved alle tre gravfelt.	59
<i>Figur 24</i>	Funnkombinasjoner i graver uten beinkam ved alle tre gravfelt.	64

## **Tabeller**

<i>Tabell 1</i>	Oversiktstabell – graver, kamgraver og kamtyper.	35
<i>Tabell 2</i>	Oversikt over ulike dekortyper.	36
<i>Tabell 3</i>	Periodeinndeling jernalder.	51
<i>Tabell 4</i>	Kamgraver og dens funnkombinasjoner ved Store-Dal.	61



## Kapittel 1 Problemstilling og avhandlingens struktur

Beinkammer er et vanlig gravgods i jernalderen og finnes i både manns- og kvinnegraver. Disse finnes i hele Norge og store deler av Europa. Kammene har fått mest oppmerksomhet som en gjenstand for kronologi og datering ettersom deres utseende skiftet ofte i løpet av jernalderen. Derimot har årsaken til at denne gjenstanden ble lagt i graven, blitt undersøkt i mindre grad. Jeg stiller derfor spørsmålet om hvilken rolle en beinkam spiller som gravgave. Jeg avgrensner oppgaven geografisk til Østfold, mer spesifikt til gravfeltene Store-Dal, Hunn og Gunnarstorp som alle ligger i Sarpsborg kommune.

Østfold er Norges sydøstligste fylke. Det ligger ved Oslofjorden og grenser til Sverige i øst og er preget av et åpent lavlandslandskap som krysses av de store elvene Glomma og elvene knyttet til Haldenvassdraget. Ved istidens slutt lå store deler av fylket under is og Raets israndssedimenter ble avsatt, noe som ga området svært gode jordbruksforhold. I tillegg gir elvene og nærheten til Oslofjorden gode muligheter for ferdsel og transport. Den korte avstanden til Sverige og kontinentet har antakeligvis også bidratt til at fylket har en stor konsentrasjon av fortidsminner. Lokalteter som Høgnipen, Halden og Svinesund er noen eksempler på tidlig bosetning, og allerede fra yngre steinalder er det kjente deponeringer og offerfunn. Gravfelt finner man tidligst fra bronsealder, mens et større antall er kjent fra jernalder (Østmo 2005:470).

Eksempler er gravfeltene som Hunn, Gunnarstorp, Ula, Store-Dal og Grålum som spenner over store deler av denne perioden som dermed gir muligheter for sammenligning av endringer over tid. Med bakgrunn i dette ble gravfeltene Store-Dal, Hunn og Gunnarstorp valgt ut som undersøkelsesområde. Valget er begrunnet med kvaliteter som gjør dem egnet for en empirisk komparativ analyse av graver (se kapittel 3.1). Dessuten er publiserte arbeider og utgravningsrapporter av materialet tilgjengelig.

### Problemstilling

Problemstillingen har en todelt karakter. For det første skal kammens rolle som gravgods belyses. Spørsmålene som stilles er: hvorfor ligger en kam i graven og hvilken rolle spiller den for den døde? Er kammen en hverdagslig personlig gjenstand som hører til utstyret den døde ble begravd/brent med, eller symboliserer den noe i den rituelle sfæren av begravelsen? Jeg vil derfor videre i denne teksten diskutere hvorvidt beinkammene innehar en spesiell rolle eller symboliserer noe signifikant i forhold til gravleggingen og forestillinger omkring døden. For det andre har den geografiske avgrensning til Østfold gitt meg muligheten å ta opp en diskusjon rundt det varierende antall av beinkammer ved gravfelt som er situert i et



forholdsvis lite geografisk område. Tilsynelatende ser det ut at visse felt rommer store antall graver med beinkammer mens de knapt er til stede ved andre. Begge leddene i problemstillingen blir besvart med en komparativ analyse (se neste avsnitt) og resultatene diskuteres innenfor et teoretisk rammeverk. Fenomenologiske begreper som *hjemmeverden/fremmedverden* og *kroppen* skal stå sentralt i diskusjonen for å gi en relevant modell for forståelse av kammen i graven og mønstrene i analysens resultater. Dette skal være hjelpelig i kontekstualiseringen av resultatene innenfor gravkontekst. Begrepene vil veves sammen med hypotesen om beinkammeret som en forlengelse av kroppen og et symbol i graven for en konkret sosial rolle den begravde personen innehadde. Videre blir den norrøne konteksten av gravsituasjonen i jernalder kort beskrevet ettersom den spiller inn i den rituelle sfæren av denne perioden. Denne konteksten er kulturspesifikk for jernaldersamfunnet i Norden og har påvirket menneskene både i hverdagslivet og i den rituelle og kosmologiske sfæren. Den norrøne gudeverden og religionen må derfor tas med i betraktning. Også en overordnet diskusjon rundt graven og gravgodset i den arkeologiske teorien omtales for å gi teksten en forankring i tidligere arkeologisk kunnskap og forskning. Både den norrøne konteksten og de generelle teorier rundt gravlegging utgjør et annet nivå enn de fenomenologiske begrepene. De førstnevnte punkter, det vil si den norrøne konteksten i jernalder og arkeologiske teorier rundt gravleggingen, etablerer en generell bakgrunn for tidsperioden og gravsituasjonen. Dette gir det nødvendige fundamentet for den kronologiske og geografiske setningen av materiale og for forholdet gjenstandene står i. De fenomenologiske uttrykkene er valgt av meg på grunn av deres fruktbare karakter i forbindelse med analysens resultater og gravkonteksten. Den norrøne bakgrunnen og de arkeologiske teorier rundt gravleggingen på den ene siden og de fenomenologiske begrepene på den andre siden utgjør derfor forskjellige nivåer i sammenheng med min problemstilling. Jeg mener at dette styrker min diskusjon og hjelper forståelsen for beinkammerets betydning i graven.

### Overordnede metodiske innfallsvinkler og begrepsforklaringer

Oppgaven får ikke et eget kapittel der metoden er diskutert. Derimot blir de metodiske valgene jeg har tatt i forhold til både materialet og litteratur, i analysen og de teoretiske retningene forklart og diskutert underveis i de kapitlene som tar opp temaene. Slik settes min fremgangsmåte i kontekst og gjør det forståelig for leseren å følge mine avgjørelser og tankene rundt mine valg.

For å besvare problemstillingen og spørsmålene som stilles til materiale, skal jeg gjennomføre en empirisk komparativ gravfeltanalyse. Den skal belyse om antall beinkammer i graven endres og om dekor eller funnkombinasjonene i graven er signifikant ved de tre gravfeltene Store-Dal, Hunn Vestfeltet og Gunnarstorp. Analysens resultater skal vise om det finnes tydelige mønster i forbindelse med beinkammer og gravene som inneholder disse. Slike spesifikke mønstre for funnkombinasjonene i kamgravene kan indikere markører for enten identitet, kjønn, sosial rolle eller alder. Denne analysen og dens resultater skal stå sentralt i diskusjonsdelen. Analysens resultater og konklusjoner fra tidligere forskning har ført til valg av de fenomenologiske begrepene jeg bruker. Analysen er ment å gi holdepunkter for en argumentasjon for en identitetsforståelse kommunisert blant annet ved hjelp av kroppen, som formidles via gjenstander i graven i jernalderen.

Betegnelsen *beinkam* er noe misvisende ettersom man er ledet til å anta at kammene er laget av bein. Derimot er de fleste laget av gevir eller horn fra hjortedyr, reinsdyr eller elg. Likevel er betegnelsen ikke feil siden gevir og horn er deler av dyrets skjelett. Forskjellen er at dyr med gevir feller dette hvert år mens horn ikke skiftes og dyret beholder hornene for livet (Ulbricht 1978:18). Både på grunn av dette og fordi begrepet er brukt i forskningen, skal jeg holde meg til ordet *beinkam* her. Jeg bruker ordet *kamgraver* som et forenklet begrep for graver som inneholder en eller flere kammer som gravgave. Med hensyn til gravkonstruksjoner bruker jeg betegnelser som forfatterne av publikasjonene om gravfeltene benytter seg av, som graver (Petersen 1916), funn (Resi 1986) og anlegg (Wangen 1998). Også periodeinndelinger som anvendes i disse tre publikasjonene, er forskjellige: mens Petersen bruker Montelius' (1895) inndeling, bruker både Resi og Wangen nyere periodeinndelinger. Til slutt vil jeg gjøre oppmerksom på at det omtales osteologiske kjønnsbestemmelser for flere gravene som ligger til grunn for analysen. Jeg har tilføyd disse for å gi et mest mulig fullstendig bilde av gravfeltene, selv om jeg velger å ikke bruke disse kjønnsbestemmelsene aktivt i tolkningen av resultatene fra analysen.

### Avhandlingens struktur

Avhandlingen består av syv kapitler. I det nåværende kapitlet blir problemstillingen presentert. Denne avgrensar geografisk, kronologisk og tematisk hva avhandlingen skal omhandle. I tillegg har enkelte begrepsforklaringer og definisjoner blitt tatt opp.

Kapittel 2 behandler tidligere publikasjoner rundt temaet beinkammer. For det første beskrives forskjellige typologier av beinkammer ved hjelp av form og dekor og for det andre omtales hypoteser som andre forskere har formulert rundt betydningen av beinkammen som

symbol. Disse tekstene kan bidra både til å se de geografiske differensieringene i typologi og datering, men også mangfoldet av kammens og hårets betydning. En kort gjennomgang av diskusjonen rundt kammens produksjon og funn av beinkammer utenfor graven vil tilføye komponenter som kan bidra til diskusjonskapittelets innhold som ligger utenfor gravkontekst.

Deretter følger en introduksjon av materialet i kapittel 3, der både gravfeltene og beinkammene blir presentert. Dessuten blir enkelte kildekritiske punkter tatt opp. Videre blir valget av lokalitetene begrunnet med kriterier som er nyttig i henhold til problemstillingen.

Det teoretiske rammeverket blir forklart og definert i kapittel 4. Flere fenomenologiske begrep skal belyses slik at bruken av disse i konteksten med beinkammen som materiale blir konkretisert. Den norrøne tilknytningen til både hverdagen og den sakrale sfæren i jernalder trekkes inn, samt at en mer generell teori rundt gravgodset vil presisere forestillingen rundt gravgaven som samfunnets refleksjon over den avdøde.

Analysen av gravfeltene, spesifikt kamgravene samt beinkammenes antall og dekor ved de respektive gravfelt blir gjennomført i kapittel 5. I tillegg belyses bruken av forskjellige periodeinndelinger i publikasjonene av gravfeltenes utgravingsdokumentasjon slik at leseren enklere kan følge komparative elementer som tabeller og diagrammer.

Kapittel 6 består av diskusjonen som sammenfører analysens resultater og de teoretiske begrepene samt den kulturspesifikke bakgrunnen og forestillingene nevnt i tidligere forskning. Spørsmålene som ble stilt i problemstillingen skal diskuteres ut fra denne sammenvevingen av tekstens elementer. Resultatene vil dermed forsøksvis bli brukt til å besvare problemstillingen og spørsmålene stilt til materialet.

Kapittel 7 avslutter avhandlingen med en sammenfatning av resultatene og diskusjonen.

## Kapittel 2 Tidligere forskning

Dette kapittel skal handle om forskningen som har blitt gjort rundt beinkammene. Her blir tidligere publikasjoner presentert, som på den ene side handler om forskjellige typologier og på den andre side om flere forskeres vurderinger rundt betydningen av beinkammen for jernalderens mennesker. Det er det siste som skal vektlegges i den forskningshistoriske gjennomgangen og blir eksemplifisert blant annet med mytologiske og folkloristiske innslag om kammer og hår. Videre skal jeg begi meg kort inn i diskusjonen rundt produksjonsmåten av kammen i jernalderen, noe som kan bidra til forståelsen av verdien som jernaldermennesker tiller kammen. Til slutt blir noen viktige funn av kammer utenfor gravkonteksten beskrevet som kan komplettere bildet av beinkammen i sine forskjellige betydninger. Jeg har valgt å nevne flere publikasjoner i dette kapittelet som behandler tidsperioder og geografiske områder forskjellig fra jernalderen og Østlandet i Norge. Leseren må være seg bevisst at jeg ikke trekker direkte forbindelser mellom mitt materiale og disse tekstene. Disse henvisningene er heller ment å gi muligheten til å se variasjonene av forestillingene rundt beinkammens betydning og rolle.

### 2.1 Forskjellige typologier

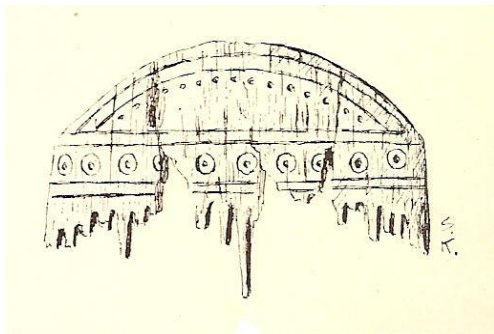
De fleste forskere som har arbeidet med beinkammene, beskriver metoder for å typologisere kammene. Grunnlaget er for det meste konstruksjonsmåten i ettlags- og trelagskammer, mens noen forskere har tilføyd både kammens form, dens lengde og ikke minst dens dekor til en typologi. Disse typologier blir for det meste brukt for å datere kammene, mens kammens dekor benyttes ofte for å poengtere variasjonsrikdommen som denne gjenstanden representerer. Dette siste punktet er nyttig for å se verdien og den personlige karakteren som kammen innehadde. Årsaken til at kammen er en så viktig gjenstand i graven blir derimot behandlet i mindre grad. Derfor tilføyer min problemstilling og den følgende analysen (se kapittel 5) et manglende aspekt ved kammen og bidrar til forståelsen for denne gjenstanden som gravgave.

#### Kammens form

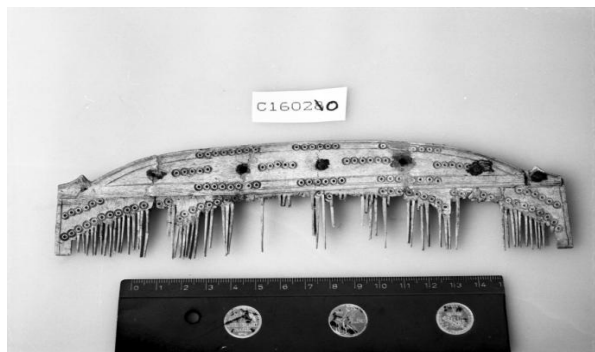
Med begrepet *form* menes både konstruksjonsmåten, kammens lengde og bredde samt formen og høyde av ryggpartiet og gripeflaten. I den videre teksten skal jeg bruke dette ordet for å henvise til alle elementer som tilhører kammens oppbygning og utseende.

Den enkleste inndelingen av beinkammene er en todeling i hovedtypene ettlagskammer og trelagskammer. Denne baserer seg på måten kammen er satt sammen. Mens ettlagskammer er

laget av ett eller flere stykker bein som ble føyet sammen i en rekke, er trelagskammer sammensatt av flere biter med tannlameller som ble holdt sammen av to skinner på hver side. Disse utgjør tre rekker med materiale i samme kam. Ettlagskammer som ble laget av ett stykke bein er derfor de minste, mens trelagskammer er ofte av større lengde. Figur 1 og 2 viser eksempler av begge kamtypene. Videre finnes det en todeling i enkel- og dobbelkam som henviser til antall tannrekker på kammen. Den siste inndelingen er lite relevant for jernalderen ettersom dobbelkammene ikke opptrer før i middelalderen.



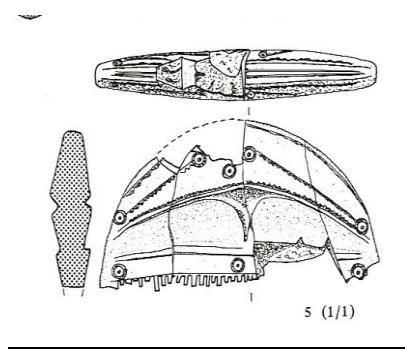
Figur 1 Ettlagskam fra haug 2, Store-Dal (Petersen 1916:pl. XII).



Figur 2 Trelagskam fra Hedmark, C16020b ([www.unimus.no/arkeologi](http://www.unimus.no/arkeologi)).

Flere forskere bruker denne formen for typologi. Blant dem er Thorleif Sjøvold (1962) som tok for seg de nordnorske kammene. Også Oddgeir Hoftun (1993) og Inger Margrete Eggen (2007) begynner med denne typologien i deres hovedfagsoppgaver om henholdsvis vestnorske kammer og langkammer fra yngre jernalderen. I Ingvild Øyes artikkel (2005) blir denne inndelingen likeledes brukt hvor hun i tillegg nevner et annet formelement, nemlig kammens ryggparti. Sigrid Thomas` (1960) studie behandler kammer fra hele Europa, men hun begrenser seg derimot periodisk til romertiden. Hun beskriver en typologi som omfatter så vel konstruksjonen (ettlags- og trelagskammer), som formen av kammen, dens lengde, bredde, ryggformens utforming og dens dekor. Ettlagskammene ble delt opp i fire undergrupper avhengig av konstruksjon (laget av ett eller flere segmenter), formen av gripeplaten og dekoren. Trelagskammene blir delt først i form og så tildelt en dekormotiv-gruppe. Jørgen Ilkjær (1993) viderefører mange av Thomas` grupperinger men tilføyer noen dekorelementer, formen av ryggpartiet i tillegg til gripeplaten og naglene ved sammensatte kammer. Videre har han alltid en kategori for kammer som ikke kan bestemmes. Materialet han behandler er riktig nok ikke funnet i graver, men som et offer i myr (se kapittel 2.5).

## Dekor



Figur 3 Ettlagskam dekorert med punktsirkler, streker og buer (Resi 1984:pl. 5).

Når det gjelder kammens dekor, så er dens mangfoldige variasjon ofte poengtert. Oddgeir Hoftun (1993) nevner at selv om dekorelementene ikke er særlig tallrike, så er ingen kammer like. Punktsirkelelementet for eksempel er brukt på så forskjellige måter, og satt sammen ulike mønstre at dekoren sjeldent gjentar seg.

En interessant observasjon er nevnt av Inger Margrete Eggen i hennes avhandling. Hun bemerker at dekormangfoldet var større i eldre jernalder enn i yngre jernalder. I eldre jernalder fantes dekorelementer som relieff, punktsirkler i forskjellige formasjoner, dyrefigurer, kors og gjennombrutt dekor i ulike former. Dekor på kammene datert til yngre jernalder er derimot mer skjematisk og bare noen få dekortyper ble anvendt (Eggen 2007:16). Det kan bety at det ikke legges like mye vekt på kammen eller unikheten ved dens dekor lenger. Dekorelementene som ble jevnlig brukt gjennom jernalder i Skandinavia er kantlinjer som følger kammens form, konsentriske og punktsirkler, linjer og halvpunktsirkler, samt buer (se figur 3).

Eggen setter i samme avhandling punktsirkler som dekor på kammen i forbindelse med andre kulturminner, ettersom disse opptrer også ved for eksempel helleristninger. Her blir punktsirkelen oftest tydet som solskive og fruktbarhetssymbol (Eggen 2007:17). Dette dekorelementet som fellestrekk, kan muligens henge sammen med bruk i motsvarende situasjoner eller likeartete ritualer. Hoftun (1993:74) henviser også til helleristninger i forbindelse med den så typiske punktsirkelen ved kammene. Han vil derimot argumentere for at punktsirkelen ikke nødvendigvis er spesiell for kammen.



Thomas (1960) foreslår mulige opprinnelsessteder for slike dekorelementer som relieffdekor, buer eller gjennombrutt dekor. Spesielt for Skandinavia er halvpunktsirkelen, som ikke ser ut til å opptre andre steder, mens det er elementer på kontinentet som ikke er funnet i Skandinavia. De trekantformete, flate beinnåler som antakeligvis ble brukt for å holde frisyrer oppe, ble også dekorert med halvpunktsirkel (se figur 4). Disse beinnålene finnes dessuten i kamgraver ved Store-Dal og Hunn.

Figur 4 Flat beinnål, dekorert med halvpunktsirkler, Store-Dal, haug 59 (Petersen 1916:pl. XIII).

Som kammens form, så ser heller ikke dekorvariantene ut til å være forskjelligartet i manns- eller kvinnegraver. Kammens kjønnsnøytrale utforming og plassering i like mange manns- som kvinnegraver fører til et inntrykk av at den ikke kan settes i sammenheng med kjønn. Med andre ord ble det antakeligvis ikke gjort forskjell hvordan kammens skulle se ut for å tilhøre en mann eller en kvinne. Øye (2005) mener likevel at det ser ut til at båndfletningsmønstrene oftest opptre i kvinnegraver. Denne dekortypen er derimot ganske sjelden i Norden og finnes vanligvis bare i merovinger- og vikingtid (Øye 2005:396). Kristina Ambrosiani (1981:14) nevner at futteraler for kammer bare finnes i mannsgraver ved Birka. Fra graver i Mälardalen i Sverige (Bennett 1987:102) finnes det også data at bare menn fikk kammer som hadde et tilhørende futteral med i graven. Øye (2005:396) tilføyer for norske graver at også her finnes kammer med futteraler kun i mannsgraver. Kammens utforming er altså med noen få unntak kjønnsnøytral, mens måten kammen er båret ved beltet, kan vise kjønnsstilhørighet.

## 2.2. Datering av kammene

Det store antallet kammer i jernaldergraver og den skiftende utformingen av disse gjør denne gjenstandstypen egnet for datering. Blant annet har Ulbricht (2000) påpekt at kammens form, dens dekor og i noen tilfeller også dens nagler kan brukes til datering. De forskjellige utformingene, sammen med kammens dekor, forandret seg ofte og fulgte antakelig en slags mote. Går man ut fra at gjenstanden ble lagt i graven tett opp til produsjonstidspunktet, er en forholdsvis eksakt datering mulig. Typologier for de forskjellige geografiske områder og tidsperioder er altså av betydning for en tidsfesting for kamgravene. Et eksempel er Ingunn Marit Røstad som med henvisning til Hoftuns arbeid kunne datere en trelagskam funnet i gravhaugen på Skulberg (Røstad 2002:268). Den eldste datering denne kammen kan få er slutten av Romertid B2, dvs. ca. 150 e.Kr. Trelagskammer ser ut til å opptre i Skandinavia

rundt denne tiden og er ikke funnet i sammenhenger som er datert tidligere enn dette. Unto Salo (1968:116) har nevnt en lignende metode å datere finske beinkammer og det finnes dateringer for kammer i andre geografiske områder (Ambrosiani 1981; Hoftun 1993; Thomas 1960).

Likevel må måten å datere kammene ved hjelp av dens form brukes forsiktig ettersom det finnes visse typer kammer som ble brukt over lengre tidsrom (Wiberg 1977:202). Kammer er dessuten oftest funnet i branngraver. Selv om det ikke alltid er mulig å påvise, kan det antas at gravgavene ble brent sammen med kroppen. Derfor er kammene skrøpelig og bare fragmentarisk bevart. Formen er dermed i mange tilfeller ikke mulig å bestemme (Hougen 1935:32) – noe som kan sees ved de tre gravfeltene jeg benytter meg av i denne teksten. Dette begrunner hvorfor ikke alle kammene jeg behandler er datert. Konklusjonen er derimot at kammene er lett å datere hvis formen eller distinktive dekorasjonselementer er synlig. Slik er de fleste gravene med kammer som gravgaver ved Store-Dal, Hunn og Gunnarstorp forholdsvis sikkert datert og det er følgelig mulig å analysere kammenes antall i løpet av periodene gjennom jernalderen.

### **2.3 Kammens betydning**

At kammen hørte til hår og frisyre finnes mange bekreftelser for. Allerede i neolittiske skjelettgraver i Niederbayern blir beinkammer funnet, og den danske Skydstrupskvinnen viser til en komplisert oppsatt frisyre ved siden av kammen som hang ved hennes belte (Hoftun 1993:46). Flere forskere har formulert tanker rundt kammens betydning eller hvilken symbolikk som knyttes til hår og kammen som hårets forlengelse. Jeg skal ta opp noen av disse tankene som kan sees i forbindelse med min problemstilling, det vil si at jeg har valgt tekster som omtaler en identitetsskapende og egenskapssymboliserende mening som håret og kammen kan representere. Blant dem finnes publikasjoner som ser en relasjon mellom bestemte frisyre og tilhørighet, mens andre ser et uttrykk av personifisering i håret. Mange av eksemplene jeg kommer til å nevne er verken knyttet til Norge eller jernalder. Disse tekstene har jeg likevel brukt for å se variasjonen i hårets og kammens symbolske roller, men også kontinuitet i bruk av hår og kammen som et symbol for personlige egenskaper. Slike tekster kan formidle de forskjellige nivåer av betydninger som håret og kammen kan få.



### 2.3.1 Tilhørighet

Flere forskere har argumentert for at kammen og måten en bærer håret på, signaliserer en form for tilhørighet. Frisyren er noe ved kroppen som er svært synlig. Derfor er håret et middel som på en enkel måte kan informere om hvor man hører til.

David Clarke og Andrew Hall (2002:86) er blant dem som nevner tilhørighet i forbindelse med kammer. Deres artikkel handler om skotske såkalte fiskehale-kammer som er spesielt utformet og som er datert til 1200-1400 AD. Denne dateringen gjør at disse kammene ikke er sammenlignbare med kammene fra jernalder. Ikke desto mindre har Clarke og Hall et poeng med bemerkningen at artefakter kan brukes til mer enn bare datering og oppretting av kronologier. De mener at denne bestemte kamformen ikke bare ble brukt for hårpleie, men det argumenteres for en metaforisk bruk av kammen. Antakeligvis ble kammen eid av eliten og brukt for å signalisere hvor man hørte hjemme og hva slags rolle man hadde i samfunnet. Som et annet eksempel beskrev Tacitus (1968) høvdingen til den germanske stammen sveberne med en ekstravagant frisyre som skulle imponere sine fiender i kampen (også i Hofun 1993:59). På kontinentet er også merovingerne kjent for at de uttrykte sin tilhørighet til den dynastiske gruppen med en langhåret frisyre som viste hvilken posisjon vedkommende innehadde (Gansum 2003:198). Symbolsk skulle håret kuttes når kongen ble fjernet fra sin stilling. Også frie folk overga symbolsk det avkuttete hår til sin nye herre for å vise overgangen til trelldom (Rolle & Seemann 1999:233). Slike eksempler viser på hvilken måte håret kan karakterisere en gruppe av mennesker eller uttrykke en sosial rolle.

### 2.3.2 Symbolsk betydning

Den norrøne mytologien blir trukket inn i diskusjonen rundt kammens og hårets betydning av både Gansum (2003), Ramskou (1976) og Tiefenbach (2000). Denne kommer til å få mer oppmerksomhet i Kapittel 4, mens jeg her kommer til å nevne forskere som har brukt norrøne tekster som en kilde til kammens betydning. Råstoffet som ble brukt i kammen, håret som uttrykker besluttsomhet og symboliserer personlighet er blant temaene som vil bli tatt opp i det følgende. I tillegg nevnes det en mulig symbolsk tilknytting av kammen til andre fortidige gjenstander.

Hjortedyr, rein og elg var viktige byttedyr men de ble sannsynligvis også tillagt egenskaper som overskrider dette. De fleste helleristningsfelt i Skandinavia viser mange avbildninger av disse dyrene som kan antyde en form for rituell eller symbolsk betydning som forbindes med dem. Geviret er brukt ikke bare til kammer, men til nåler, spillebrikker og knapper. Det er

dermed et viktig råstoff. Den regenerative egenskapen av geviret som hvert år felles og vokser på nytt, kan også være noe som kan settes i forbindelse med ritualer eller kult tilknyttet fruktbarhet eller døden og livet etter døden. Hoftun tilføyer de hjortedyrene som nevnes i den norrøne mytologien. Disse dyrene spiser av livstreet Yggdrasils røtter og er følgelig en ødeleggende faktor for verdensaksen. Et av disse dyrene får vann på geviret som drypper ned og blir dermed opprinnelse til elvene (Hoftun 1993:81). Elvene ses som grenser, også mellom liv og død slik at hjortedyrene står i en relasjon med de forskjellige plan som utgjør den norrøne kosmologien. Denne posisjon ved verdenstreet kan være utgangspunktet for en assosiasjon mellom hjortedyrene og livet etter døden. Geviret og horn er antakeligvis et råstoff som både er nyttig i fremstilling av gjenstander, men kan også supplere en transcenderende faktor til kammene.

Tiefenbach (2000:200) nevner den funksjonen håret kan spille i måten man viser besluttsomhet på. Vali (Våle) som skal hevne sin bror Balder hverken vasker hendene eller kjemme håret sitt før han har funnet sin fiende. I både Voluspå og Vegtamskvadet ble løfter om å utrette noe, bekreftet med en utelatt hårpleie (Gansum 2003:200). Videre blir hår og negler som ble klippet, brukt til å bygge skipet Naglefar som frakter de avdøde etter Ragnarok til Hel. Det var viktig å tilintetgjøre det klipte håret for at fullføringen av skipsbygningen skulle forsinkes (Ramskou 1976:30). Disse forholdene henger antakelig sammen med at personlige egenskapene ligger i disse delene av kroppen.

Dessuten beskriver flere skriftlige tekster fra middelalderen menns hår og skjegg. Både farge, tekstur og mengde sier noe om mannen som bærer håret. Kraftig hår var dermed et symbol for en sterk, frisk mann. Harald Hårfagre, Sigtryg Silkeskjegg og Thorolf Luseskjegg er noen eksempler fra norrøne skriftlige kilder hvor håret er noe som tydelig karakteriserer en person slik at dette blir til navnet (Ramskou 1976:42). Eksemplene viser hvordan håret kan stå for hele personen – med andre ord et *pars pro toto*. I tillegg viser dette også at menn oftest identifiseres og nevnes i forbindelse med hår når det gjelder positive egenskaper som kraft og besluttsomhet.



Figur 5 Valkyrien 1869, Peter Nicolai Arbo (Steinsland 2005:75).

Nevnes kvinner i forbindelser med hår, så er det fordi hun er pen og håret understreker skjønnheten (Ebel 1999:240). Gansum nevner at Tors kone Siv blir beskrevet med karakteristisk pent og fullt hår. Dette blir avklippet av Loke og seinere erstattet av rent gull (Gansum 2003:201). Avbildninger av valkyriene (se figur 5) viser disse med langt hår som delvis holdes i en stor knute i nakken (Gansum 2003:202), men ingen egenskaper eller karakteristika knyttes til kvinnenens hår.

Gansum (2003) påpeker hårets egenskap å være en svært synlig kroppsdel ved et menneske, enten pga. sin skjønnhet eller sitt fravær. Denne egenskapen gjør håret og gjenstander assosiert med håret egnet i symbolsk sammenheng. Ved å bruke kammen fra Snartemo som et eksempel foreslår han en mulig forklaring for de hyppige funn av kammer i graver. Muligens, argumenterer Gansum, representerte håret hele mennesket og dermed kunne kammen som igjen representerte håret brukes rituelt for å skade eller hindre den døde (Gansum 2003:197). Han anfører i tillegg anledningen å sammenligne kammen, med sin bøyde rygg eller håndtak i klokkeform, med andre gjenstander som hjelmer eller husformer (Gansum 2003:203). Som Gansum nevner, kan også kammene ved Store-Dal, Hunn og Gunnarstorp være symboler og representanter for hele personen og egenskapene som kjennetegner personen i graven. Ved å tilskrive kammen disse egenskapene, er den viktig i rituelle sammenhenger knyttet til gravleggingen. Denne gjenstanden har altså muligens transcendent sitt egentlige bruksområde.

Sammenhengende med felles dekor, så er også felles råstoff noe som kan knytte andre gjenstander symbolsk til kammen. Øye (2005:396) bemerker at kammen opptrer ofte sammen med beinnåler, noe som også er tilfelle ved både Store-Dal og Hunn gravene. Dette kan henge sammen med frisyre som krever at håret ble holdt oppe som for eksempler som ”Skrydstrup-piken” eller de sammensatte flettene funnet i Vindum, Danmark viser (Ramskou 1976). Disse er ikke datert til jernalder, men inneholder beinnåler som er brukt i håret. En symbolsk sammenheng mellom nålene og kammene er ikke bare synlig i et felles råmateriale men også i

felles bruksområde som hårsmykke og hårpleie. I tillegg finnes begge gjenstandstyper ubrente i branngraver og kan derfor høre sammen til en del av begravelseritualer som utføres etter selveste brenningen av liket (Hoftun 1993:61; Müller 2002:497).

Tove Hjørungdal (1999:87) mener at kammens rolle i graven skal tilskrives gravleggingsritualene, der den døde forberedes og håret blir gredd. Dette kan henge sammen med en bestemt frisyre som den døde skulle bære i døden og som måtte ordnes før enten kremasjonen eller nedleggelse. Hjørungdals perspektiv er nyttig for min analyse, der også kammene ved Store-Dal, Hunn og Gunnarstorp kunne vært brukt for å pleie og stelle den dødes hår. At kammen fulgte som gravgave kan henge sammen med troen på at menneskenes kraft som sitter i håret, blir samlet i kammen og var dermed tilgjengelig for misbruk. En annen mulig forklaring kan knyttes til identitets- og tilhørighetsskapende egenskap som visse frisyrer hadde. Den døde ble preparert med en måte å kunne huske sin identitet ved å reise til etterlivet med frisyre som forbindes med denne rollen.

### 2.3.3 Folklore

Folkloristiske fortellinger rundt kammer finnes i forskjellige sammenhenger. Disse fortellingene fremstiller kammen som et objekt som kunne både beskytte og bringe ulykke avhengig av situasjonen. Eksempler for den beskyttende egenskapen av kammen er reisende som er sikret på sin ferd, og barn som skal avvennes fra morsmelk eller som plages av kramper, skal hjelper ved å ha kammen ved seg. I tillegg sikres feet ved å brenne en kam i fjøset og smøret beskyttes fra hekseri når kammen ligger under smørbutten. Kammens beskyttende karakter kan deretter anvendes på både mennesker, dyr og ting (Hoftun 1993:57).

På den andre siden kan hår fra en avdød som blir igjen i kammen, misbrukes for å skade andre ved å benytte seg av kraften i håret. Det var derfor viktig å legge kammen til den døde i kisten. Trolldomskyndige personer kunne bruke hår til å tilføre eieren sykdommer og ulykker. Også kunne sykdommen til en person overføres til en annen ved å legge vedkommendes hår foran en annen persons dør før soloppgang. Både negler og hår var kilde til livskraften og kunne derfor anvendes av heksene og skade personen som disse kom fra (Hoftun 1993:57). Thorkild Ramskou (1976) anfører at hår får et mystisk preg over seg på grunn av at det vokser hele livet og til og med etter døden.



Kvinnernes ekteskapsbrudd kunne straffes ved å kutte håret hennes. Også prostituerte som gikk med løst hår kunne straffes slik at de mistet lokkemiddelet sitt. Bare ærbare jomfruer kunne gå med løst hår for å fortrylle menn (Ramskou 1976:30), mens gifte kvinner bandt håret til knuter (se figur 6).

Figur 6 Kvinnefigur i sølv, funnet i Birka, Sverige. Håret bundet til en knute antyder at kvinnen var gift (Steinsland 2005:312).

Disse forestillingene og folkloristiske innslag er problematisk som kilde for en forståelse for håret, kammen og assosiasjonene knyttet til disse, ettersom både opprinnelse og alder er usikker. Likevel viser de at kammen har fått betydning i mange forskjellige sammenhenger. Håret er i de fleste tilfelle noe som representerer hele menneske – om nå i forbindelse med magisk beskyttelse eller skade eller som et symbol for personen. Håret er en forlengelse for menneskelige oftest positive egenskaper. Kammen er igjen et verktøy som inkorporerer disse egenskapene og blir til et kjennetegnende uttrykk for håret og dermed hele mennesket. Dermed er kammen en forlengelse av kroppen – noe som sees i symbolikken som tillegges kammen.

## 2.4 Kammens produksjon og distribusjon

Produksjon og hvordan kammene ble distribuert har konsekvens for verdien kammen ble tillagt. Spørsmålet om kammakeri var et helårsyrke eller om kammakeren har hatt andre oppgaver og inntekter, diskuteres av flere forskere (Ambrosiani 1981, 1984; Christensen 1985/1986; Hoftun 1993:51; Olin 1987; Weber 1985/1986).

Fra middelalderen finnes relevante mengder med avfall som kan underbygge teorien rundt kammakeren som en helårshåndverker med fast arbeidsplass (Hoftun 1993:51). Kammen var antakelig billig å produsere og derfor ble denne varen masseprodusert. I et slikt tilfelle er verdien til kammen sannsynligvis ikke høy, og en kan spørre seg om kammen var mer en vanlig dagligdags gjenstand enn et symboliserende og personlig objekt. Det er derimot ikke like sannsynlig at jernalderkammen var like lett tilgjengelig. Innbyggertall og samfunnsform var forskjellig og det er derfor ikke mulig å trekke direkte paralleller mellom håndverkere fra jernalderen og middelalderen.

En mulig kombinasjon i jernalderen av å være jeger i fjelltraktene og kammaker er blitt foreslått av Arne Emil Christensen (1985/1986) og Birthe Weber (1985/86:188). Weber beskriver en fjellgård med funn av halvfabrikater av reinsgevir. På denne gården mangler det verktøyet som håndverkeren trengte, mens de undersøkte fjellgravene som Christensen analyserer, inneholder akkurat disse: rasp, fil, hammer, sag og bryner (Christensen 1985/1986:124). Antakelig tok jegeren med seg verktøyene på veien, mens rester etter arbeidet er synlig ved fjellgårdene. En annen hypotese i forbindelse med en mulig deltidskammaker blir tilføyd av Per Olin (1987:62). Han argumenterer for en kombinasjon av kam- og metallhåndverk siden begge kunne utføres med lignende verktøy.

Når det kommer til verdien som kammen ble tillagt, nevner Olin (1987:8) at det kan sees tydelig forskjell mellom kammer som ble laget presist og nøyaktig og de som ble laget heller slurvete. Spesielt i vikingtiden er kammene som ble laget mindre nøyaktig og presist, i flertallet. Formodentligvis minsket dermed verdien til kammen i forhold til eldre jernalder. Trolig henger dette sammen med at en utvikling mot en mindre og mindre mobil kammaker har funnet sted. Slik ble tilgjengeligheten av kammen større men muligens svekket dette verdien til kammen som en personlig gjenstand som kunne representere eieren eller eierens hår.

## **2.5 Kammer utenfor gravkontekst**

I Sætrehelleren på Vestlandet ble en kam med runeinnskrift funnet i kulturlagene som dateres mellom 500- og 600-tallet. Innskriften ble tydet som en hilsen og hyllest til en kvinne. Runene ble tolket av Olsen og betyr ”Vern (for deg) Nanna, vern (for deg) Nanna” og ”hill møy blant møyer” (Olsen & Shetelig 1933). Øye (2005) mener den kan ha vært en betydningsfull gave fra en mann til en kvinne. Også Hoftun (1993:63) beskriver kammen som viktig siden den sannsynligvis ble nedgravd for å sikre eiendoms- eller fangstrettigheter for området. Kammer kan også blitt båret som amuletter eller har vært delaktig i rituelle sammenhenger. Det finnes avbildninger i flere områder i Nord-Europa, som Pommern, Sønder Bjert, Kyrkje og Skottland som viser kammer på denne måten (Hoftun 1993:68-72). Dette antyder sterkt at kammen har vært del av ikke bare dødsritualer men også andre ritualer.

Med en henvisning til Illerup-funnet, nevner Hoftun (1993) og Øye (2005) at kammen med stor sannsynlighet tilhørte den vanlige utrustningen hos menn i jernalderen. Dette funnet har blitt analysert av Jørgen Ilkjær (1993) hvor et bind ble viet beltene som de ofrete menn hadde på seg. Kammene hørte til beltetilbehør og ble typologisert og datert. Kammene funnet ved

Illerup er stort sett trelagskammer og sammensatte ettlagskammer. Tre jernkammer er også funnet. Sammen med andre gjenstander som pinsetter, små kniver og tannpirker hang kammen ved en av de to beltene som de ofrede menn i myr hadde på seg. Ilkjær nevner haug 3 ved Store-Dal og at funnene fra denne haugen ligner stort på beltene som ble funnet ved Illerup. Han argumenterer for at spesielt ettlagskammene av flere deler ikke finnes i Danmark og at krigerne fra funnet i Illerup hadde sin opprinnelse enten i Sverige eller Norge. I tillegg begrunner han det med at kammene stort sett er laget av elghorn som i jernalderen ikke fantes i Danmark (Ilkjær 1993:380).

Både runekammen, Illerupsfunnet og bildene som viser kammen som amulett argumenterer for en vidt og betydningsfull oppgave som kammen innehadde i jernalderen. Kammene fra Illerup bekrefter i tillegg assosiasjonen av kammen til menn og mannlige egenskaper.

## 2.6 Sammenfatning

Tidligere forskning rundt kammen har stort sett dreid seg om typologisering og datering. Likevel finnes forskere som har også sett på kammens betydning i jernalderen.

Kammens produksjon i denne perioden bidrar til å vise at kammen ble ansett som verdifull. En omreisende håndverker som bodde på gården til arbeidsgiveren er det mest sannsynlige scenario. Kammen ble dermed formodentlig laget til hver enkel person, noe som vises i dekoren til kammene som aldri er identisk selv om det er kun noen få elementer som brukes. Både den norrøne mytologien og folklore tilskriver håret egenskaper som representerer mennesket som helhet. Styrke, beskyttelse og besluttsomhet er bare noen eksempler. Håret står likevel ikke bare for den enkelte personen, men symboliserer også en tilhørighet til en gruppe, en klasse eller familie. Selv om kammen som gravgods ikke antyder en kjønns tilhørighet så er de skriftlige kilder oftest opptatt av mannens hår. Uansett finnes det kammer i lik mengde i både manns- og kvinnegraver.

Min analyse (se kapittel 5) skal derfor belyse betydningen til kammen i graven, også ut fra et kjønnsperspektiv. Dette er en aspekt ved kammen som gravgave som i den tidligere forskningen ikke ble tatt opp. På grunn av at denne gjenstanden opptrer så hyppig i gravkontekster, tilføyer jeg et viktig poeng til forståelsen for kammen som artefakt i jernalder. Jeg vil legge vekt på faktorer i tidligere forskninger som viser at hår og kammen assosieres med mannen i jernalder fordi dette kommer til å bli tatt opp i diskusjonskapittelet. Divergensen i kjønnsassosiasjonen som tillegges kammen i denne perioden spiller en stor

rolle i min diskusjon (se kapittel 6.2) og blir knyttet til teoretiske begreper argumentasjonen for en identitetskapende betydning av beinkammen i graven.



## **Kapittel 3 Presentasjon av materialet: Gravfelt og kamgravene**

Dette kapittelet introduserer materialet, både gravfeltene og beinkammene, som utgjør det empiriske utgangspunktet i analysen. Disse blir først og fremst presentert i tabellform slik at leseren får mulighet til en enkel sammenligning. I tillegg tilføyes noen eksempler der de enkelte kamgravene presenteres i detalj. Dette skal komplettere forståelsen for gravfeltenes karakter og kamgravenes egenart. Videre blir valget av lokalitetene og enkeltgravene begrunnet med kriterier som er fruktbare for den seinere analysen og tolkningen av kamgravene. Kildekritiske problemer blir tatt opp på slutten av kapittelet.

### **3.1 Gravfeltene Store-Dal, Hunn og Gunnarstorp– metodisk valg og introduksjon**

Beinkammer fra jernalderen utgjør et stort gravgodsmateriale. Jeg velger derfor å begrense prosjektet til et geografisk område, i mitt tilfelle Østlandet. Jeg velger denne delen av landet fordi materiale og utgravingsrapporter er tilgjengelig ved Kulturhistorisk Museum i Oslo. Østfold fylke byr derimot på et stort utvalg av gravfelt som spenner over store deler eller til og med hele jernalderen.

Kriterier som jeg vektlegger for valg av gravfelt og som kan tjene for en empirisk komparativ gravanalyse, er derfor: 1) feltet har graver med funn av beinkammer; 2) gravfeltet ble brukt over lang tid (helst flere underperioder av jernalderen) og 3) materialet fra gravfelt er publisert. Et fjerde punkt som spiller en metodisk rolle er den geografiske nærheten mellom feltene. Slik kan en argumentere for lignende bevaringsforhold.

De valgte gravfeltene Store-Dal, Hunn og Gunnarstorp som ligger i samme geografiske området, oppfyller disse kriteriene.

Avstanden mellom Store-Dal og Gunnarstorp som ligger sørøst fra Store-Dal, er mindre enn 1 km, mens Hunn feltet ligger cirka 2 km nordvest fra Store-Dal. Alle tre ligger langs det såkalte Ytterraet. Området ligger på nokså gode jordbruksområder og hadde gode transport- og reisemuligheter ettersom havnivået lå høyere i forhold til dagens (Wangen 1999:8).

#### Store-Dal

Gravfeltet Store-Dal ligger ved Skjeberg i Sarpsborg kommune. Til sammen utgjør 184 hauger hele feltet, hvorav 115 er undersøkt i årene 1910 – 1913 og publisert av Jan Petersen (1916). De fleste haugene er rundhauger i forskjellige størrelser men også noen langhauger og en trekantet haug ble funnet. Det finnes videre én sikker båtgrav, men muligens har det vært totalt fem båtgraver med funn av en rekke klinknagler. Det finnes ti skjelettbegravelser ved feltet, mens 81 graver er branngraver og 25 graver kunne ikke bestemmes. Det foreligger

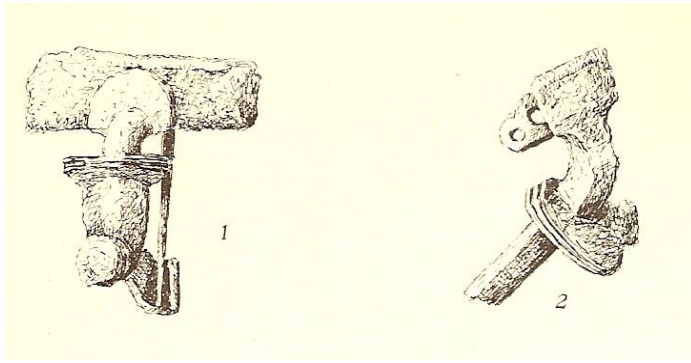
kjønnsbestemmelser av beinmateriale fra et utvalg graver fra Store-Dal som er publisert i ”Cremated bones” (Holck 1997). Brannflak opptrer hyppigst og videre finnes mange urnegraver. Minst fem av anleggene er blandete former av urner innefor et brannflak. Feltets brukstid strekker seg fra periode III til periode VIII, det vil si fra yngre del av førromersk jernalder (yFRJA) og frem til vikingtid. Dessuten nevner Petersen at andelen av våpengaver er lav, spesielt i den eldre delen av gravfeltets brukstid. Derimot er redskaper en hyppig gravgave. Snellehjul og bryner er noen av de vanligste gjenstander ved Store-Dal.

31 graver inneholder funn av beinkammer som gravgods – ingen av disse befant seg i skjelettgraver. Av disse kamgravene kunne 21 kjønnsbestemmes. Elleve graver ble bestemt som mulige mannsgraver, mens kamgraver ble bestemmes til sannsynligvis kvinnegraver (Holck 1997). De fleste kammer ved Store-Dal er sammensatte, det vil si trelagskammer (Petersen 1916:3-63). I tillegg til beinkammene kommer et funn av en jernkam. For å gi et mer nyansert bilde av kamgravene blir noen av disse beskrevet i detalj i det følgende. Haugene som er valgt er enten representativ for flere kamgraver eller skiller seg ut og skal vise variasjonene ved feltet.

### Haug 2

Denne rundhaugen er en av de rikeste – det vil si mest innholdsrike – kamgravene. Med fire fibler (se figur 7), to nålehoder av bronse og en gullberlokk ved siden av beinkammen viser den hvor vel utstyrt personen i graven må ha vært ved gravleggingen. Det ser ut som haugen inneholdt to graver siden to samlinger av brente bein ble funnet. Det ble bekreftet av Holcks (1997) osteologiske undersøkelser som fastslo at bein fra både et mannlig og et kvinnelig individ var til stede. Den første beinsamlingen ble funnet sammen med trekarkitt mellom to steiner. Det blir derfor antatt at beinrestene ble lagt i et trekar. Den andre beinsamlingen ble også funnet mellom to steiner, men uten trekarkitt. Petersen (1916) daterer haugen til periode IV som gjør den til den eldste kamgraven ved Store-Dal feltet.

Haugen er et eksempel på et hyppig trekk ved jernalderhaugene, nemlig at flere begravelser finnes i en og samme haug. Begge gravene er kremasjoner, mens det finnes eksempler hvor både inhumasjon og kremasjon opptrer i samme haug.



Figur 7 To fibler fra haug 2, Store-Dal (Petersen 1916:pl. XII).

### Haug 6A

Denne rundhaugen inneholdt tre leirkar, et snellehjul, fragmenter av en bronsenål, tolv glassperler og et kvartsbryne ved siden av den fragmenterte sammensatte kammen. Både denne og de neste to haugene er datert til overgang mellom periodene VI og VII. Holcks undersøkelse (1997) viste at beinmaterialet fra denne haugen antakeligvis tilhørte en kvinne. Den kombinasjonen mellom beinkam, tekstilredskaper og smykker, som er vanlig for Store-Dal feltet, ses her i form av perlene og snellehjulet. Også bryner, som her er av kvarts, er vanlig i kombinasjon med beinkammer og tekstilredskaper.

### Haug 123

Funnene fra denne rundhaugen kan gi et eksempel på hvordan funn kan assosieres med hverandre på grunn av fellestrekk. Ved siden av perler av bronse og glass, diverse bronse- og jernfragmenter, leirkaret og beinkammen fantes et hektebeslag av sølv som var dekorert med punktsirkler. Videre ble en flintspydspiss funnet i fyllmassene av haugen. Punktsirklene er, som blir vist i analysen (se kapittel 5.4), den vanligste formen for ornering på beinkammer. En felles form for dekorering kan bety at begge gjenstandene har vært brukt i samme ritualer eller kobles til en felles assosiasjon. Hektebeslaget kan ha vært del av en gjenstand som ble brent på likbålet og Petersen (1916:42) formoder at beslaget sannsynligvis har hengt på et belte (se kapittel 2.3) slik Jørgen Ilkjær (1993) har omtalt for kammene fra Illerup som ble båret hengende fra belte. Beslaget kan være del av en gjenstand som på samme måte som kammen hørte til belte, dekorert på samme måte og assosiert med samme bruksområdet eller symbolikk som kammen. Holcks (1997) undersøkelse viste at beinmaterialet antakeligvis tilhørte en mann.

### Haug 134

Denne rundhaugen har flere eiendommelige trekk. Funnene, en brent glassperle, brente bein i og rundt et fragmentert leirkar samt en bronsenøkkel i karet, lå i et tykt kullag. En fragmentert beinkam ornamentert med punktsirkler og kantlinjer og en beinnål med samme dekorasjon kom i tillegg. Videre fantes en merkelig beingjenstand som var fragmentert. Denne gjenstanden har tre tenner langt fra hverandre og har trolig også vært en kam. Kanskje denne eiendommelige kammen ikke ble brukt for hårpleie men i forbindelse med tekstilhåndverk. Inger Margrete Eggen (2007) diskuterer graver fra yngre jernalder som inneholder flere kammer, og noen av disse kammene mener hun, kan være ment for håndverksformål. Nøkkelen i graven kan antyde at det var en kvinne som ble begravd i denne haugen. Petersen (1916:64) tilskriver denne gjenstanden til kvinnelige aktiviteter sammen med snellehjulene og andre gjenstander som sakser og kjøttkniver.

### Haug 155

Denne rundhaugen er karakteristisk for Store-Dal. I et lag med brent jord lå blant brente bein også leirkarstykker, noen jernspiker og fragmenter av en beinkam. Haugen er datert til overgangen mellom periode VII og VIII og dermed en av de yngre kamgravene ved Store-Dal. Funnkombinasjon mellom leirkaret og kammen finnes i en rekke graver. Ut fra gjenstandene er graven vanskelig å kjønnsbestemme og kan ha tilhørt begge kjønn. Holck (1997) bestemte beinene til et mannlig individ av usikker alder. Denne funnkombinasjonen finnes gjentatte ganger i overgangsperioden mellom romertid og folkevandringstid.

### Haug 47

Denne langhaugen inneholdt en grav med to leirkar, en leirkop, fire snellehjul, diverse ugjenkjennelige gjenstander av jern, mange glass- og ravperler, en sølvnål og en jernkam. Petersen (1916) daterer haugen til periode V. Spesielt jernkammen skiller seg ut ettersom slike gjenstander er sjeldne i Norge. Likevel er igjen samme funnkombinasjonen av tekstilredskaper i form av snellehjulene, smykker i form av perler og en nål ved siden av kammen representert. Selv om råstoffet ikke er det samme, så ble antakeligvis samme assosiasjoner knyttet til jernkammen som til beinkammene.

Sammenfattende kan disse haugene vise hvilke funnkombinasjoner det fantes i kamgraver ved Store-Dal. Blant annet forekommer kombinasjonen mellom beinkam, tekstilredskaper og smykker som det vises seinere (se kapittel 5.5.2), er vanligst blant kamgravene. På den andre

siden finnes en del hauger som ved siden av leirkaret og fragmenterte beinkammer ikke inneholder noe mer signifikant.

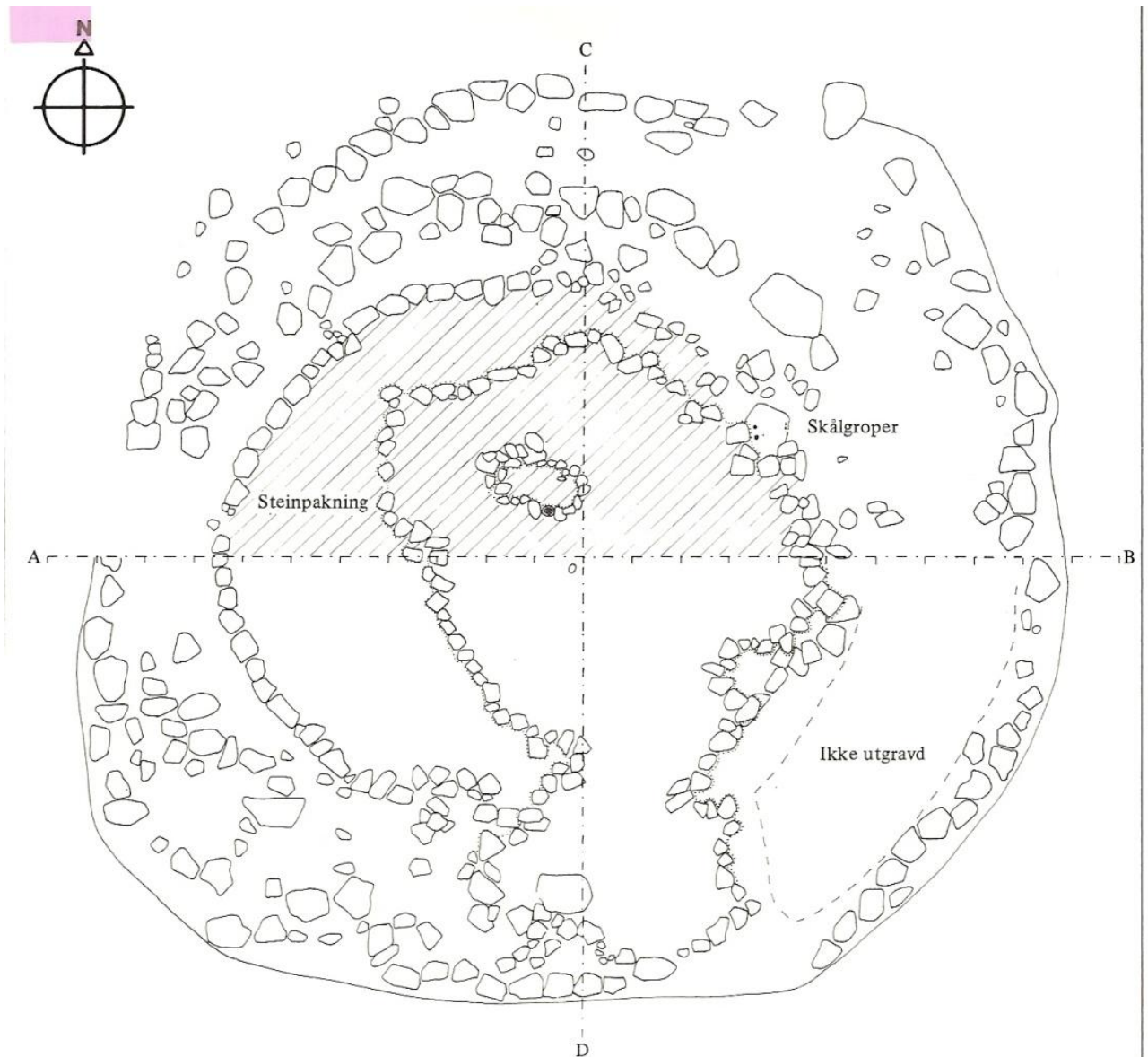
### Hunn

Hunngravfeltet består av tre felt som ligger på gårdene Hunn nordre, Hunn østre og Hunn søndre. Disse ligger ved grensen av Sarpsborg og Fredrikstad kommune ved østsiden av Oslofjorden. Det er det første feltet som i de fleste sammenhenger kalles for vestfeltet som er best undersøkt og publisert av Heid Gjøstein Resi (1986). I det følgende er det dette feltet som får betegnelsen Hunn og som brukes som kilde for gravene i analysen. Feltet består av 60 fornminner derav flest rundhauger. Både branngraver (44 funn) og skjelettgraver (fem funn), samt en blanding av disse finnes ved feltet. Noen graver fra vestfeltet inngikk i en større osteologisk undersøkelse utført av Per Holck (1997). Videre er osteologiske bestemmelser av både menneske- og dyrebein utført av J. Torgersen, tidligere professor for anatomi ved Universitet i Oslo og konservator K. Sunde ved Zoologisk Museum i Bergen. Disse undersøkelsene har vist at både menn og kvinner er begravd her i omtrentlig likt antall. Dateringene fra gravene gir antydning til en brukstid fra yngre bronsealder til vikingtid. Dermed er både dette feltet og Store-Dal nærmest samtidig i bruk. Det finnes en del våpengraver og graver med importvarer.

Seks av gravene på vestfeltet inneholder en kam som gravgods. Her er fordelingen mellom usammensatte og trelagskammer jevn (Resi 1986:7-81). Noen av disse skal presenteres mer detaljert i det følgende. Også her er det valgt både graver som er typisk og graver som skiller seg ut på Hunnfeltet.

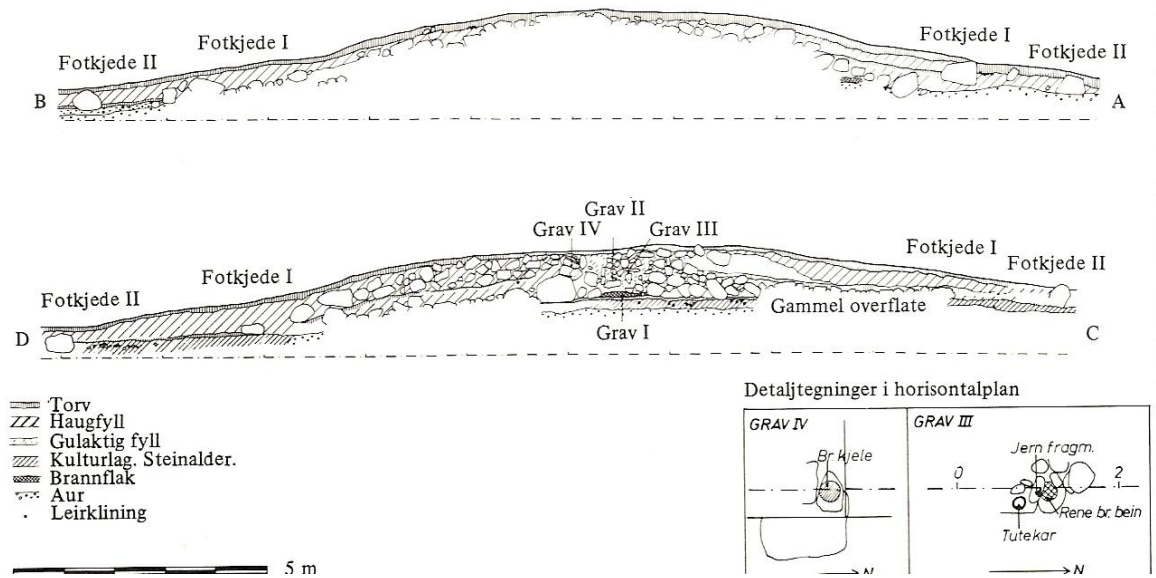
### Funn 14 og 15

Denne graven ble funnet i Liestøls haug nummer 15, også kalt Jydehaug (Resi 1986:68). Haugen er steinblandet med fotkjede og inneholdt til sammen fire graver hvorav funn 14 utgjør grav I og funn 15 grav II (se både plan- og profiltegning på figur 8 og 9). Funn 14 inneholdt fragmenter av en bronsefibrel, en kam dekorert med to furer og flere bronsefragmenter som muligens er deler av fibelen, ved siden av brente bein, både menneskebein og dyrebein. Funnene er datert til eldre romertid.



Figur 8 Plantegning av funn 14, 15, 21, 24, Hunn (Resi 1986:pl.52).

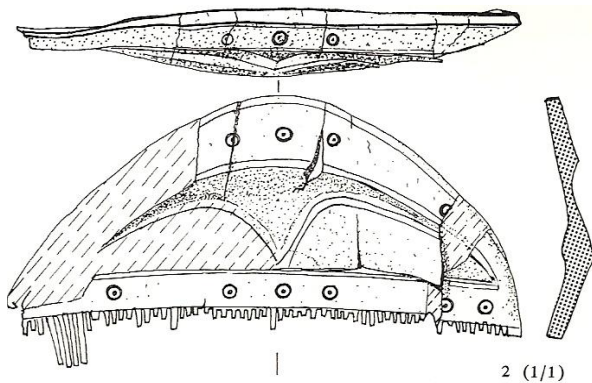
Funn 15 er antatt å være en sekundærbegravelse i forhold til funn 14 og inneholdt en del av en gullberlokk, fragmenter av en bronsefibel, jernfragmenter (noen av disse utgjør en kniv) og leirkarskår. I tillegg kom en etlagskam dekorert med vingeformete forsenkninger og linjer. Muligens tilhører dessuten et bronsefragment og to brente glassperler til dette funnet. Også funn 15 er datert til eldre romertid.



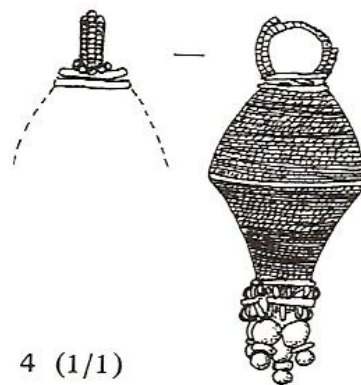
Figur 9 Profiltegning av funn 14, 15, 21, 24, Hunn (Resi 1986:pl. 52).

### Funn 17

Haugen inneholdt to graver hvorav grav II betegnes som funn 17. Graven inneholdt en ettlagskam ornert med streker, punktsirkler og vinger (se figur 10). Videre inneholdt graven også en gullberlokk (se figur 11), fragmenter fra beinnåler og et nålehode av sølv, ved siden av sølvkuler og en håndtenshjul av bein. Denne funnkombinasjonen passer til mønsteret som kamgravene fra Store-Dal har vist. Det må bemerkes at beinmaterialet fra denne graven, bestemt av en osteolog, sannsynligvis stammer fra en mann. Beinrestene fra haugfyllen derimot stammer sannsynligvis fra en kvinne. Haugen er datert til B2, eller yngre del av eldre romertid.



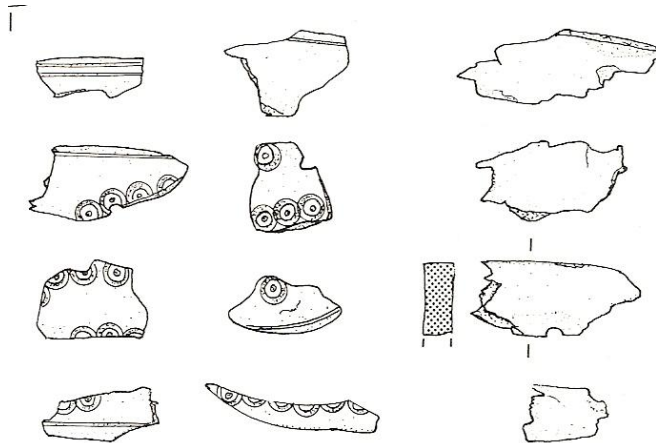
Figur 10 Ettlagskam fra F.17 (Resi 1984:pl. 5).



Figur 11 Gullberlokk fra F.17 (Resi 1984:pl. 5).

#### Funn 44

Denne rundhaugen inneholdt ved siden av trelagskammen også fragmenter av en skiferbryne, jernfragmenter, en ring festet til hempe, 27 klinknagler, en krok med dolk og kramper og beslag sammen med brente bein, både fra mennesker og fra dyr. Kammen er svært fragmentert slik at den nøyaktige formen ikke kunne rekonstrueres (se figur 12). Likevel er dekoren godt synlig. Funnet er datert til eldre vikingtid.



Figur 12 Fragmenter av trelagskam fra F. 44 (Resi 1984:pl. 25).

Sammenfatningsvis finnes en del kamgraver ved Hunn som inneholder funnkombinasjoner som ligner mønstret ved Store-Dal: beinkam, smykke og tekstilredskap. Men også her finnes gravene som omfatter redskaper som brynet i funn 44 i kombinasjon med kammen. Funn 17 er interessant siden beinbestemmelse antyder at graven som inneholder den typiske funnkombinasjonen bestående av beinkam, smykke og tekstilredskap inneholdt en mann.

#### Gunnarstorp

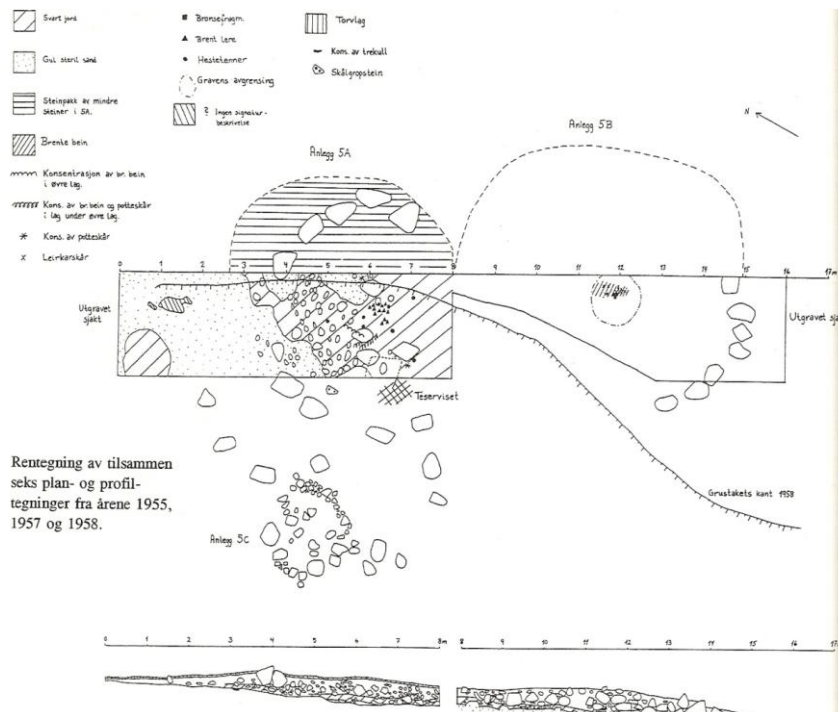
Feltet Gunnarstorp ligger, som også de andre to feltene, i Sarpsborg kommune. Feltet ble undersøkt i årene mellom 1955 og 1963. 153 anlegg ble registrert og 147 av disse utgravd. Vivian Wangen (1998/1999) har bearbeidet materialet i sin magistergradsavhandling. Det foreligger nå en ny publikasjon av materiale fra Gunnarstorp (Wangen 2009), men denne ble publisert derimot etter at jeg hadde utført min analyse og blir derfor ikke brukt her. Jeg kommer til å forholde meg til Wangens avhandlingen fra 1998 og 1999.



De fleste av anleggene ved Gunnarstorp er steinlegginger i forskjellige former. Det må nevnes at størsteparten av anleggene ikke inneholdte graver; kun 67 viser sikre spor av en gravlegging. Noen inneholdt flere enn én begravelse slik at antallet graver samlet er 77. Kjønn- og aldersbestemmelsen viser at det er flest kvinner begravd her. Videre er det forholdsvis mange barnegraver ved feltet. Brukstiden av Gunnarstorp-feltet ble bestemt både ved hjelp av typologisk-kronologisk og radiologisk datering og det antas en brukstid fra 800 f.Kr. til ca. 400 e.Kr. Dermed har Gunnarstorp ikke i like lang brukstid som de andre to feltene, Hunn og Store-Dal. En interessant detalj er at det ble funnet smeltedigel og støpeformer av leire ved Gunnarstorp. Disse er svært sjeldne i Norge og er også påvist ved Hunn. Dette kan indikere at det fantes fellestradisjoner mellom brukerne av disse feltene. To graver inneholdt beinkammer som gravgods; begge er datert til romertid (Wangen 1998:162; Wangen 1998/1999). Disse gravene blir presentert i det følgende.

#### Anlegg 5B

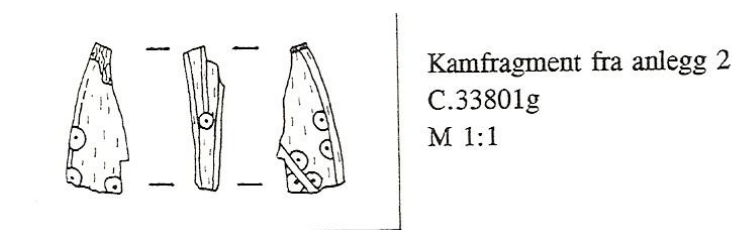
Dette anlegget inneholdt et beinlag i en rund røys (se plan- og profiltegning ved figur 13). Blant de brente beinene og fragmenter av to leirkar ble flere bronsegjenstander funnet. Disse hørte sannsynligvis til to fibler og et ringkjede. I tillegg kom en deformert glassbit, sannsynligvis en perle, og flintstykker. Beinkamfragmentene som fantes blant disse funn viser at kammen var dekorert med linjer og hadde en avsats mellom skinnene og tannlamellene. I fyllmassene til anlegget ble noen flere leirkarskår og tre bryner ved siden av dyrebein og pimpstein funnet. Graven er datert ved hjelp av trekullprøver som ga en kalibrert alder til 130-330 AD, dvs. yngre romertid.



Figur 13 Plan- og profiltegning av anlegg 5A og 5B (Wangen 1998:pl. 4).

## Anlegg 2

Dette anlegget er også en rund røys som inneholdt et beinlag med spredt kull. Denne graven er en av de mest omfangsrike når det gjelder gravgaver ved Gunnarstorp. To leirkar, dyrebein og tenner, flint og en bronsespenne lå sammen med brente bein. I disse brente bein fantes også et fragment av en ettlagskam med bueformet gripeplate og både punkt- og strekdekorasjoner (se figur 14). Kammen dateres på grunn av formen til overgangen mellom eldre og yngre romertid (B1-C1). Videre fremheves det av Wangen at denne ligner på kammen i haug 2 fra Store-Dal.



Figur 14 Kamfragment, anlegg 2, Gunnarstorp (Wangen 1998:pl. 1).

Andre anlegg ved Gunnarstorp som ikke inneholder kamgraver består ofte kun av leirkar og flint. Kamgravene er blant de gravene ved feltet som inneholder mest gravgaver. Ettersom begge gravene er datert til romertiden, er disse noen av de yngste anleggene ved Gunnarstorp.

For å oppsummere så er anleggene ved Gunnarstorp ofte relativt funntomme og inneholder ved siden av brente bein for det meste leirkarskår og ofte også flintstykker. De to kamgravene derimot inneholder smykker slik som i den vanligste funnkombinasjonen i kamgraver ved Store-Dal. Tekstilredskapene er ikke funnet i kamgraver. Tydeligvis er romertid den perioden hvor beinkammer ble vanlig som gravgaver ettersom de fleste gravene fra Gunnarstorp datert til førromersk jernalder, ikke inneholder beinkammer.

### 3.2 Presentasjon av beinkammene ved de tre gravfelt

I det følgende kapitlet blir beinkammene ved de tre gravfeltene Store-Dal, Hunn og Gunnarstorp presentert. Dette blir vist i form av tabeller for å gi mulighet til å kunne sammenligne de tre gravfeltene.

Tabell 1 Oversiktstabell – Graver, kamgraver og kamtyper

	Store-Dal	Hunn	Gunnarstorp
Antall graver/anlegg	116	60	66 (155)
Antall graver med kam	34	6	2
Antall graver med beinkam	33	6	2
Antall graver med ettlagskam	6	2	1
Antall graver med trelagskam*	20 *	3	1

\* 1 usikker trelagskam

Tabell 1 viser en oversikt over antall graver og kamgraver i tillegg til kamtypene ved Store-Dal, Hunn og Gunnarstorp. Uoverensstemmelser mellom antall graver med ett- og trelagskammer og totalt antall kamgraver i tabell 1 er begrunnet med beinkammenes fragmenterte tilstand i gravene, slik at en formbestemmelse ikke kunne gjennomføres for alle.

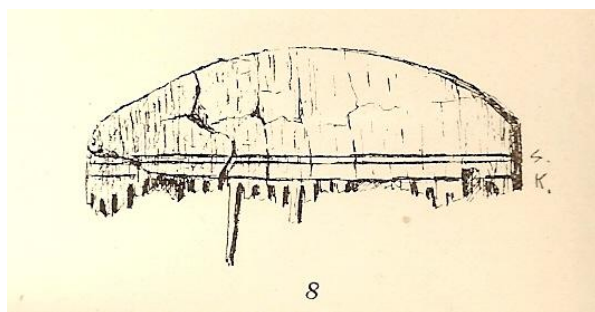
Store-Dal består av 116 hauger hvorav 34 er kamgraver. På dette feltet er trelagskammer tydelig i flertallet, med et forhold av 20 trelagskammer til seks ettlagskammer. Hunn består av 60 gravanlegg hvorav fem av disse inneholder til sammen seks kammer som gravgods. Fordelingen mellom ettlags- og trelagskammer er forholdsvis likt med tre trelagskammer og to ettlagskammer. Gunnarstorp-gravfeltet består av 155 anlegg hvorav 77 er graver. To av disse gravene inneholdt en kam som gravgods, en av dem en ettlagskam og den andre en trelagskam.

Tabell 2 Oversikt over ulike dekortyper

Dekor	Store-Dal	Hunn	Gunnarstorp
Antall kammer med dekor av kantlinjer	7	1	1
Antall kammer med dekor av punktsirkel	3		
Antall kammer med dekor av kantlinje og punktsirkel	11	4	1
Antall kammer med dekor av kantlinjer og halvpunktsirkel	2		
Antall kammer med annet dekor **	3		

\*\*bl.a. nevnt som ”ornert” i litteratur

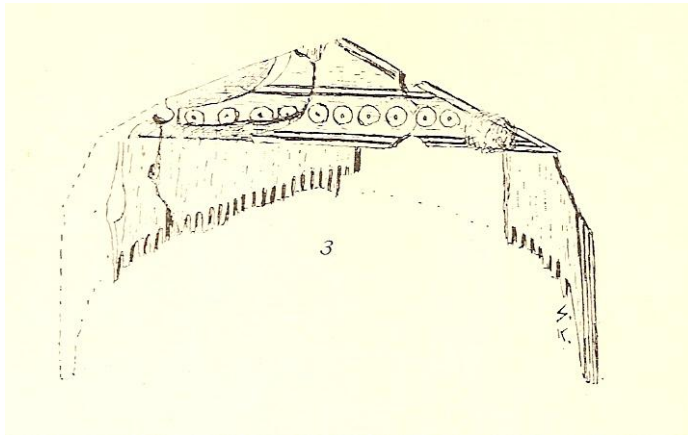
Tabell 2 viser en oversikt over dekorelementene som forekommer på kammer ved Store-Dal, Hunn og Gunnarstorp. Kammene dekorert med både punktsirkler og kantlinjer er i flertall.



Kantlinjedekor som eneste dekorelement (se figur 15) finnes ved alle tre gravfelt, mens kammer som bare fremviser punktsirkler finnes bare ved Store-Dal.

Figur 15 Ettlagskam med kantlinjedekor, Store-Dal haug 83 (Petersen 1916: pl. XIX).

Ved dekorformer som består av mer enn ett element, finnes det flest tilfeller av kombinasjonen mellom kantlinjer og punktsirkler (se figur 16).



Denne dekorformen finnes igjen ved alle tre gravfelt mens kombinasjonen av halvpunktsirkler og kantlinjer kun finnes ved Store-Dal.

Figur 16 Kam dekorert med kantlinjer og punktsirkler, Store-Dal haug 95 (Petersen 1916: pl. XX).

Tre av kammene fra Store-Dal ble beskrevet kun med begrep som ”ornert” som ikke viser til en bestemt dekorform. Videre nevner Petersen (1916:62) at ikke bare antall kammer blir mindre i de seinere periodene, spesielt periode VII-VIII, men dekoreringen endrer seg også til en mer bredere og dypere stil i rissingen.

### 3.3 Kildekritikk

Flere kildekritiske aspekter må legges merke til i forbindelse med materialoversikten. Ikke alle gravene ved gravfeltene er undersøkt. Ingen av de omtalte gravfeltene er totalgravd. Flere anlegg kunne dermed inneholde beinkammer som gravgods og forandre det totale antallet. Men som Gunnarstorp-feltet tydelig viser, må ikke alle anlegg være graver. Ofte kalles slike anlegg for *tomme graver* selv om det ikke finnes tegn på begravelse. Det ble derfor foreslått å heller kalle dette gravfeltet for *et hellig sted* (Wangen 1998:164). Anlegg ved Hunn og Store-Dal kan også ha en annen betydning enn å være en grav. I tillegg ble Gunnarstorp anlagt på toppen av en tidligere bosetning. Dette betyr at gjenstandsmaterialet kan ha blitt blandet. Flere begravelser i samme gravhaugen byr på samme problemet med å tilskrive gjenstandene til de respektive gravleggingene.

Når det gjelder kamtypene, så er den skjeve fordeling av forholdet mellom ettlags- og trelagskammer muligens påvirket av flere faktorer. Trelagskammer består av flere deler, og har derfor en tendens å etterlate flere fragmenter. Derfor er disse kammene bedre å gjenkjenne (Hoftun 1993:8). Også når det gjelder dekor, så kan fragmenteringen av kammene påvirke materialanalysen. Skinnene og ryggpartiene er oftest dekorert. Ved funn av kamfragmenter som ikke tilhører disse delene, kan det ser ut som det finnes oftere udekorerte kammer.

Til slutt må også bevaringsforholdene nevnes som ikke er de beste i Østfold. Organiske materialer holder seg mindre godt bevart sammenlignet med det nordnorske området. Mange av kammene eller kamfragmentene kan derfor ha forsvunnet og gjør dermed fordelingen av tallene skjev. Likevel anser jeg tallene som forholdsvis representative. De tre feltene ligger i samme områdene med veldig kort avstand til hverandre. Det kan dermed argumenteres for at bevaringsforholdene er lignende. På grunn av kriteriene som jeg stilte til valget av gravfelt tidligere (se kapittel 3.1), mener jeg at materialet som er presentert i dette kapitlet er fruktbart i forhold til min problemstilling. Gravfeltene Store-Dal, Hunn og Gunnarstorp utgjør et egnet grunnlag for en empirisk, komparativ analyse i forhold til spørsmålet jeg stiller til beinkammer som gravgave.

## **Kapittel 4 Kroppen i den norrøne fremmedverden: teoretisk rammeverk og norrøn bakgrunn**

For å gi analysedataene et rammeverk og et perspektiv for tolkningen av beinkammen i en gravkontekst har jeg benyttet flere fenomenologiske begrep som skal defineres i dette kapitlet. Disse teoretiske begrepene skal gi resultatene fra analysen en forankring i gravsituasjonen og sette disse i en sammenheng som jeg mener er passende for besvarelsen av problemstillingen i innledningen. Sentralt står en forståelse for graven som formidling av den avdødes sosiale identitet. *Livsverden*, som ble introdusert av Edmund Husserl (1977), er utgangspunktet for et kritisk blikk på den vitenskapelige forståelsen av verden og er delt i sfærene hjemmeverden og fremmedverden. Disse fenomenologiske begrepene blir belyst og skal i den videre sammenhengen illustrere liv og død som essensielt forskjellige. Begrepene har, så vidt jeg vet, ikke tidligere blitt brukt på denne måten på et arkeologisk materiale. Jeg vil derfor definere disse og forklare hvordan jeg mener begrepene bidrar til den empiriske analysen av beinkammen som gravgodset. Det tredje fenomenologiske begrepet som skal settes i sammenheng med jernalderkammene er kroppen, i den rollen som Maurice Merleau-Ponty argumenterer for at den spiller i menneskenes liv.

Et fruktbart verktøy for å forstå kammenes kontekst er teorier rundt arkeologisk gravmateriale. Flere forskere har diskutert gravsituasjonen og ritualene samt formulert tanker rundt gravgavene og deres betydning. Jeg skal benytte meg av noen publikasjoner som behandler den avdødes identitet og anser gravgods som en måte å kommunisere denne til verden. I tillegg er den norrøne mytologien dypt innvevet i jernalderens hverdag og spiller en stor rolle for det rituelle landskapet. Mytologien og gudeverden er derfor tilstede i gravkonteksten gjennom jernalderen og hører til den kulturspesifikke bakgrunnen som kontekstualiseringen av beinkammen som gravgave trenger. Dermed bidrar norrøne elementer, som muligens kan knyttes til forståelse av hår og kammen, til diskusjonen rundt kammens rolle i graven.

### **4.1 Fenomenologi og begreparet ”hjemmeverden – fremmedverden”**

Hjemmeverden og fremmedverden er to sfærer av den overordnede livsverden. Dette begrepet ble først nevnt av Husserl (1977) i hans publikasjon ”Die Krisis der europäischen Wissenschaften und der transzendentalen Phänomenologie” for å beskrive den førvitenskapelige verden som en tar for gitt. Denne verden er knyttet til subjektet og hvordan man daglig opplever sine omgivelser. Livsverden, så Husserl, er den eneste virkelige og

dermed grunnlag ikke bare for den menneskelige tilværelsen, men også for alle vitenskapene (Husserl 1977:54). Likevel er livsverden underkommunisert av vitenskapene, og de objektive og nøkterne beskrivelser innenfor de vitenskapelige disiplinene baserer seg ikke på grunnlaget som den førvitenskapelige verden eller livsverden legemliggjør. Husserl tok opp begrepet livsverden i den siste fasen av sitt fenomenologiske forfatterskap, og begrepet ble ikke behandlet like mye som andre aspekter i hans tekster. Han definerte livsverden som det generelle grunnlaget til menneskenes liv og delt i flere sfærer: på den ene siden er det kjente og på den andre siden det ukjente. Dette interesserte sosiologer og antropologer som benyttet seg av dette perspektivet på sine arbeider (Moran 2000:182). Alfred Schütz (Schütz & Luckmann 1979) videreførte begrepet livsverden og formulerte det slik at den kunne benyttes i humanvitenskapelig sammenheng. Her forklarer han at livsverden også er grunnlaget for kommunikasjonen. Til forskjell fra Husserl argumenterte Schütz for livsverden som et begrep som omfatter alt av det menneskelige livet som politikk, drømmer, religion og kunst (Kyvik 2005:23). Schütz' tilnærming muliggjør slik en anvendelse blant annet i arkeologisk sammenheng.

Livsverden er intersubjektiv, det vil si den deles med andre mennesker i mine omgivelser. Disse medmennesker forstår verden på en lik måte som jeg erfarer den i den forstand at både personer rundt meg er seg bevisst at jeg opplever verden og vise versa. Jeg er meg ikke bare bevisst at jeg selv eksisterer i verden, men også at mine medmennesker har samme bevisstheten om seg selv og andre mennesker. Disse medmennesker deler en generell bakgrunn av felles kultur, språk og vaner med meg. Både personer og den verden de erfarer, forandrer seg og dermed er livsverden også foranderlig (Bengtsson 2005:18). I tillegg er livsverden delt opp i den kjente og forståelige sfæren og det motsatte: de stedene og kulturene som vi ikke er fortrolig med. Denne delingen må ikke forstås som endelig og dikotomisk, men heller som deler av verden som for mennesker er velkjent eller som er skjult og som i tillegg til resten av verden er foranderlig. Hva som er kjent og forståelig og hva som hører til fremmedverden, er forskjellig fra menneske til menneske. Delingen er basert på at den første sfæren er tilgjengelig, mens den andre er utilgjengelig og derfor fjern. Men for å kunne ha en forestilling om fremmedverden, må det likevel være en viss gjenkjennelighet i det ukjente. Det vil si man må ha noen tanker eller noe forståelse for denne delen av verden (Kyvik 2002:128). I arkeologien har begrepsparet blitt brukt av blant annet Gro Kyvik (2002). Hun vektlegger her det fremmede som er grunnlaget for refleksivitet i humanvitenskapene. Bare ved å kjenne noe annet enn det en selv opplever og vet, kan en reflektere over seg selv.



Dermed trenger forskere det som er fremmed. Det må ikke underkommuniseres eller omgjøres til noe kjent og familiært.

Jeg foreslår en noe annen bruk av disse to begrepene selv om måten jeg anvender dem, kan relateres til Kyviks anvendelse av dem. Den kjente og fortrolige hjemmeverden med sin hverdagslige og alminnelige karakter kan forstås som livet hvor menneskene møter kjente omgivelser og situasjoner. Den andre siden, fremmedverden, er derimot i denne avhandlingen forstått som døden. Den har en viss gjenkjennelighet over seg fordi menneskene er seg bevisst sin mortalitet. Likevel er døden ikke tilgjengelig og dermed er den heller ikke forståelig. Denne ambivalente egenskapen til døden er felles for alle menneskers oppfatninger av den. Selv om det finnes kulturelle, sosiale og språklige forskjeller, så er viten om dødeligheten en fellesnevner for alle mennesker. Den utilgjengelige og ukjente karakteren som døden innehar, gjør den til den ultimative fremmedverden og antropologiske eksempler viser at den ses som en tydelig grense (Barley 1995). Denne fremmedverden er radikalt forskjellig fra hjemmeverden. Det som definerer fremmedverden, nemlig utilgjengeligheten, påvirker også tankene og forestillingene rundt den. Etersom døden og etterlivet er så ukjent og hemmelig, er også reglene og forholdene i denne verden forskjellige fra hjemmeverden eller livet. For å karakterisere og forståeliggjøre den fremmede sfæren, distanseres denne verden ved å fremstille forholdene som en motsetning til det en er vant til fra hjemmeverden. Dermed kan regler, relasjoner og assosiasjoner fra livet være invertert i døden. Jeg vil hevde at denne måten å forstå begrepene på, er fruktbart ikke bare i forhold til min problemstilling, men også i andre sammenheng der gravmateriale blir tolket. Oppfatningen av en inventering i døds konteksten blir mer eksplisitt og forståelig ved hjelp av livsverden og sfærene den deler seg i slik jeg anvender disse her. Med denne metoden kan det forklares hvorfor assosiasjoner i livet blir snudd i gravkonteksten. Kammen assosieres stort sett med menn i jernalder som det ble omtalt i kapittel 2.3.2, men likevel opptrer den i gravlegging som kan tolkes som kvinnelig. Dette kan være en forklaring for den snudde sammenheng som kammen settes i, som skal diskuteres videre i kapittel 6.2.

Vårt moderne forhold til døden er mer distansert sammenlignet med fortidens, og det avvikles gjerne via tredjeparter som begravelserbyråer. Dermed kan vi i dagens samfunn ha mistet oppfatningen av døden som det essensielt annerledes og fremmede. Ved å forstå døden som fremmedverden, kan vi øke erkjennelsen for døden i forhistorien.

## 4.2 Fenomenlogiens kroppsforståelse

Maurice Merleau-Pontys ”Phénoménologie de la perception” (1945) er verket som i stor grad har utbygd den fenomenologiske kroppsforståelsen. Kroppen definerer både en selv og verden rundt en. Persepsjon, eller sansing, er ikke bare grunnleggende for oss å få tilgang til verden og andre mennesker. Den er også tett koblet mot tankene og bevisstheten.

Merleau-Ponty (1994 [1945]) gjør et poeng av at kroppen og sansingen ikke står tilbake for hjernen og den sunne fornuft som andre filosofiske retninger som for eksempel rasjonalismen (Phemister 2006) har vektlagt. Spesielt det kartesianske *cogito* fremhever fornuft og logisk tenking som det essensiell menneskelige. Kroppen er derimot summen av enkeltdelene den er satt sammen av. Disse samarbeider på grunn av reflekser, styrt av den menneskelige viljen. Kroppen får status som en gjenstand som rommer forstanden og den menneskelige sjelen. Denne dualismen er karakteristisk for det kartianske verdensbildet: enten en ”eksisterer som ting eller som bevissthet” (Merleau-Ponty 1994 [1945]:169). Selv om det finnes vanskeligheter med en kategorisk avvisning av denne typen dualisme (Lambek 1998:106-110), vil jeg anvende Merleau-Pontys kritiske syn på kroppen som den objektiverte plassen for bevisstheten.

I motsetning til et dualistisk syn på kropp og bevissthet, ser Merleau-Ponty kroppen som subjekt og objekt i ett. Han forsvarer dette blant annet med prinsippet av *permanens*. Gjenstander er uforanderlig selv hvis man endrer perspektivet. De kan i tillegg forsvinne fra synsfeltet, noe som kroppen ikke kan. Kroppens *permanens* står i forhold til meg og er dermed med meg hele tiden. En kan ikke velge et standpunkt som hos objekter, fordi ens ståsted er fastsatt (Merleau-Ponty 1994 [1945]:32). Jeg som menneske kan ikke se min kropp på samme måte som et objekt fordi jeg ser med min kropp. Den er ikke en gjenstand som boken foran meg som er utenfor kroppen min. De ”virkelige gjenstander” har dermed bare en relativ *permanens* fordi de kan forsvinne fra synet mitt. Kroppen derimot kan jeg ikke gå fra og slutte å sanse. Følgelig har den en absolutt *permanens* (Merleau-Ponty 1994 [1945]:34). Kroppen er altså så tett sammenvevet med meg og min identitet at den ikke kan være et rent objekt for meg (Kyvik 2005:26).

På den andre siden er kropp ikke alene subjekt heller. Merleau-Ponty bruker blant annet begrepet ”dobbelsansninger” for å vise at kroppen er både objekt og subjekt. Ved å berøre sin egen hånd med den andre, føler en kroppen både som subjekt (den ”følede” hånd) og som objekt (den ”fölte” hånd). Dette er ikke samtidig, det vil si at hånden som føler, kan ikke i det

samme bli følt. Likevel er kroppen begge deler: subjekt (jeg som sanser) og objekt (kroppen jeg iakttar, føler eller hører) (Merleau-Ponty 1994 [1945]:35). Dermed er kroppen ikke bare det jeg identifiserer meg med og opplever min verden med; den er samtidig det som viser verden hvem jeg er og kan brukes som objekt for å symbolisere min identitet til andre mennesker.

Kroppen er altså det som forbinder meg med verden og frembringer min realitet. Den skaper rom idet den er mitt utgangspunkt til verden. Gjenstander får sine dimensjoner som lengde, bredde og høyde, på grunn av at jeg sanser dem og fra forskjellige sider (Merleau-Ponty 1994 [1945]:20). I noen tilfeller kan gjenstander bli deler av kroppen og forlenge sanseorganene. Stokken som en blind person bruker for å bevege seg forbi hindringer, er først og fremst et hjelpemiddel. Men den blir så vanlig ved vedvarende bruk at den omdannes til en forlengelse av kroppen (Merleau-Ponty 1994 [1945]:97). For den blinde er stokken det nærmeste han kommer til å se. Merleau-Ponty beskriver disse gjenstandene som ”del i egenkroppens voluminøsitet” (Merleau-Ponty 1994 [1945]:98). Overført til min problemstilling kan det bety at også noen gjenstander i graven hadde en lignende funksjon. Gravgaver kan dermed ikke bare være materielle eiendeler som den avdøde tar med seg i døden. Disse gjenstandene kan også være brukt for å uttrykke religiøse eller ideologiske aspekter ved personen (Fahlander & Oestigaard 2008:3-4) eller skulle fremheve kroppslige egenskaper som symboliserer en identitet viktig for den avdøde.

Sammenfattende konkluderer jeg med at kroppen er essensiell for menneskenes opplevelse og forståelse av verden. Den er sentral i kommunikasjon med omverden og andre mennesker. Det er derfor sannsynlig at kroppen har også en grunnleggende rolle i hvordan vi forstår oss selv. Videre er det enkelt å symbolisere seg selv via kroppen siden det er kroppen som representerer meg til andre mennesker. Gjenstander kan hjelpe å forlenge kroppen og dermed også symbolisere noe karakteristisk ved kroppen. Her kan beinkammen sees som et symbol for menneskenes hår. Håret er svært synlig og ble brukt som et kjennemerke ved menn i noen skriftlige kilder fra jernalder (se kapittel 3.2.2). Selv om kammen antakeligvis ble båret hengende fra beltet, så er assosiasjonene til håret sterke. Beinkammen i graven kan altså være en forlengelse av en del av kroppen, dvs. håret. Kammen symboliserer dermed de karakteristiske egenskapene som forbindes med håret og som skal formidles til omverden. Gravkonteksten setter også situasjonen på spissen, som Gro Kyvik (2005:17) argumenterer, ettersom gravritualene står i et dialektisk forhold til livet og den kjente sfæren. Hun ser

kroppen og verden som forsterket i graven. Slik kan også beinkammens rolle som kroppens forlengelse være en slags poengtering av egenskaper håret skal formidle.

### 4.3 Teorier rundt gravtolkning

Den fortidige gravkontekst og dens tolkning byr på flere utfordringer og problematiske aspekter. Forståelsen av gravlegging gjennom refleksjon rundt gravgaver er derfor av stor betydning for tolkningen av beinkammen. Jeg skal av den grunn omtale noen publikasjoner som har tatt for seg tolkningen av gjenstander funnet i graver.

Jeg vektlegger publikasjoner rundt gravgodset da kammen er en gjenstand som tilføyes til den døde i begravelsessituasjonen, slik det blir diskutert seinere i kapittel 6. Men graven i seg selv er også av betydning – spesielt med hensyn til den utviklingen mot en mer mangfoldig og varierende gravskikk fra eldre til yngre jernalder. Siv Kristoffersen og Terje Oestigaard (2008:127) foreslår konseptet *dødsmyter* for å belyse dette. Disse mytene kan legitimere bruk av forskjellige ritualer ved begravelsene i folkevandringstiden. I denne perioden er forskjelligartete gravformer funnet ved samme gravfelt og i samme haug. Begravelsen og ritualene skal forberede den døde og ettersom alle har levd forskjellige liv, er også måten å forberede den døde forskjellige. Dette kunne forklare det varierende antallet av kamgraver ved de tre gravfeltene jeg analyserer. Et slikt perspektiv kan forklare hvorfor gruppen som brukte Store-Dal brukte kammen som et så hyppig gravgods, mens brukerne av Hunnfeltet tilføyde beinkammen bare i noen få graver. Muligens anså gruppen ved Store-Dal beinkammen som knyttet til en bestemt dødsmyte som brukerne ved Hunn ikke kjente til eller tillot. Selv om det kan argumenteres for en felles kulturbakgrunn av begge gruppene på grunn av deres geografiske nærhet, så kan personene som begravdes på feltene ha levd forskjelligartete liv som enten assosiertes med hår og kammen eller ikke.

Gravgaven som begrep kaster lys over et annet viktig aspekt i gravtolkning. Gjenstandene man finner i forhistoriske graver ble lagt ned av de etterlatte, levende mennesker, og ikke av den avdøde. Det er derfor viktig å se gravgaver som en refleksjon av menneskene rundt den døde og deres oppfattelse av den døde personen. En tolkning som ofte finnes i forbindelse med gravgodset er at kvantitet og kvalitet av gavene i graven henger sammen med den dødes status eller sosiale stillingen. Hva en forsker velger å trekke ut av gravmaterialet og hvordan den forstås, er påvirket av det nåtidige samfunn og dagens forhold både til døden og til indikasjoner for sosiale roller. Forholdene i jernalder var derimot sannsynligvis forskjellig fra dagens og må dermed ikke stemme overens med dagens oppfatninger (Stylegar 1995:10).

Joanna Brücks (2004) argumentasjon støtter Stylegars synspunkt. For det første er forestillingen at gravgaver direkte avspeiler den døde identitet, knyttet altfor tett opp mot en nåtidig forståelse av personlig og individuell eiendom – en person med mange gravgaver eide mye og var derfor en person med høy status. For det andre argumenteres det ofte at gjenstandene i graven står i direkte tilknytting til personens identitet, som for eksempel dens yrke, status, personlighet, utseende osv. For det tredje legges det vekt på en individualitet lik vi forstår den i dag. Disse tre punktene gjør det tydelig at en må bevisstgjøre seg sin egen posisjon som forsker. Gravgaver kan stå for et resiprokt gavebytteforhold mellom den døde og andre personer, eller er rester av gjenstander brukt i gravritualet (Brück 2004:309). Gjenstandene i graven kan forstås som noe annet enn en direkte refleksjon av den døde liv som den prosessuelle tradisjonen på 60- og 70-tallet argumenterte for (Haugen 2009:17). Subjektet og gravgaven må ikke være forbundet med hverandre. Gjenstanden kan på samme måte stå i forbindelse til personen som ga gaven til den døde. En kam kan dermed være en symbolsk del av et samfunnsmedlem og ble gitt for å opprettholde forbindelsen med den døde. Videre kan gjenstanden minne om en oppgave eller rolle den døde fikk i livet etter døden. Som jeg seinere kommer til å nevne, ser det norrøne samfunnet antakeligvis døden som noe regenererende, slik at de døde fortsatte sine vitale roller for samfunnet også i etterlivet (Fredriksen 2002:275).

Symbolikken en gjenstand kan inneha, er potensielt identitetskapende (Kaliff 1992:105). Det er ikke nødvendigvis personens daglige identitet som formidles i graven. Likeså viktig, kanskje viktigere er identiteten den døde skulle besitte i etterlivet og som derfor vektlegges i gravsituasjonen. Som Anders Kaliff formulerer det, kan en gravgave ha en funksjon som kompensasjon for manglende status, rolle eller sosial identitet i livet (Kaliff 1992:112). Beinkammen kan altså symbolisere en sosial identitet som er nødvendig for den avdøde for å bli akseptert i dødssfæren. Slike identiteter er samfunnsrelaterte og muligens også samfunnskonstruerte, dvs. personen innehar en rolle som samfunnet trenger. Tove Hjørungdal kaller en slik identitet for en *ancestor* som betyr forfar/formor. En *ancestor* skal sikre videreføringen av samfunnets strukturer eller er knyttet til fruktbarhet for gruppen (Hjørungdal 1999:83). Den døde var del av samfunnet som nå må håndtere et manglende ledd. Dødsfallet er altså noe de levende må behandle gjennom de ritualene utført i forbindelse med gravleggingen (Kyvik 2005:54; Oestigaard & Goldhahn 2006). Dermed er det ikke identiteten som den døde selv prøvde å formidle, men identiteten som samfunnet tilskrev den døde som formidles i graven. Den rollen som den døde måtte oppfylle i livet etter døden, er

den som er betydningsfull for de gjenlevende. Det er viktig for samfunnet å opprettholde en balanse etter bortgangen av et medlem. Kammen som gravgave kan altså være en symbolsk måte å minne den døde på sin rolle og markere identiteten denne personen trengte i etterlivet.

Denne diskusjonen belyser godt hvilke vanskeligheter som ligger i tolkningen av gravgaver. Videre gir den grunnlaget til å sette gravgaven i forbindelse med den dødes identitet lik den ble oppfattet av samfunnet, i motsetning til identiteten den døde selv ville formidle.

#### 4.4 Norrøn mytologi

Jernalderens hverdag var knyttet til religiøse og mytologiske forhold. Det sakrale og profane var ikke skilt som det er i dagens situasjon (Steinsland 2005). I jernalderens gravlegginger er det sannsynlig at en del av forestillingene rundt døden, etterlivet og den norrøne gudeverden spiller inn. Ordet *norrøn* henviser opprinnelig til det gammelnordiske språket i Norge i yngre jernalder. Begrepet har derimot fått en videre betydning i samfunnsvitenskapelige sammenheng og anvendes også for den førkristne religionen og gudeverden i jernalder i Norge. Når jeg benytter dette begrepet, gjelder det altså både samfunnsformen, religionen og mytologien gjennom jernalderen i Norge.

Norrøne tekster som vitner om denne periodens samfunn er imidlertid skrevet mye seinere enn jernalder og skal også hovedsakelig handle om vikingtiden. I tillegg speiler disse tekstene den offentlige religionen (Kaliff 1997:21), slik at lokale og mindre offentlige variasjoner ikke er synlig. Dermed er kun et lite stykke av et mye større kosmologisk univers i jernalderen representert. Det utgangspunktet gjør det derfor vanskelig å bruke norrøn mytologi uten å se kritisk på kildene. På grunn av plassmessig begrensning i denne teksten, er de kildekritiske problemer ved anvendelsen av norrøne kilder for tallrike. Jeg velger tross alt å tilføye noen aspekter av den norrøne religionen som kan være relevante for problemstillingen og som kan gi ideer i forhold til beinkammen. Den allstedsværende blandingen av hverdag og mytologi som vises i norrøne tekster er grunnen til at jeg mener at denne religionen og gudeverden ikke kan utelates i en diskusjon rundt gravleggingen i jernalder. Jeg er bevisst på polemikken rundt bruk av norrøne kilder og vil derfor henviser til et mer gjennomarbeidet kildekritisk standpunkt, se Steinsland (2005) og videre for et arkeologisk perspektiv Lund (2009).

Hovedkildene for den norrøne religionen er den eldre Edda som sannsynligvis ble skrevet i kristen tid og Snorres Edda som er datert til 1220 (Bæksted 2002:25). Ettersom de fleste aspekter av jernalderlivet er så tett vevet sammen med den norrøne troen, er det ikke urimelig at identiteten til den avdøde ble knyttet til mytologiske figurer og deres hår symbolisert

gjennom kammene. Assosiasjoner til mytologiske og religiøse fortellinger kan dermed ha påvirket forståelsen av kammen i jernalder. I de norrøne myter finnes bare én henvisning til håret til en kvinne: Sivs hår blir stjålet av Loke og erstattet av dvergene som smir hår av gull (Bæksted:130; Steinsland 2005:196/197). Derimot finnes en del referanser til tekstilhåndverket. Gudinnen Frøya har et binavn, Hørn, som betyr lin. Lin og andre tekstiler hører til kvinnens område og kunnskaper (Steinsland 2005:158). Wodan, som antakeligvis er den germanske Odin eller en forform for denne guden, knyttes til en kvinnelig guddom som assosieres med spinneredskaper (Steinsland 2005:178). Nornene er skjebnegudinner som vever menneskets skjebne og livsløp. De meste kjente er de tre gudinnene Urd, Verdande og Skuld som bor ved en hellig kilde under en av Yggdrasils røtter. Verdenstreet forener de forskjellige sfærene verden er bygd opp av og røttene når ned til Nivlheim hvor også dødsriket Hel ligger. Dermed er nornene situert ved en overgang mellom livet og døden. Der bestemmer de over menneskets lagnad ved hjelp av veving. Det er viktig at nornene behersker sitt håndverk fordi en ond norne vever en skjebne full av ulykker og dårlige livsbetingelser, mens en god norne gir en person et godt liv (Bæksted 2002:157; Steinsland 2005:250). Etersom skjebne har så stor betydning i den norrøne verden at den bestemmer menneskenes liv mer enn gudene (Steinsland 2005:102), kan myten rundt nornene være knyttet mot det kvinnelige idealet av husfruen på gården i jernalder. Denne kvinnen som styrer husholdet, med nøkkel ved beltet, må også mestre tekstilhåndverket (Kristoffersen 2000). Muligens uttrykker denne identiteten seg igjen i graven hvor denne ideelle kvinnerollen skulle leves videre i etterlivet. Kvinnene med denne identiteten skulle gjennom mestringen av håndverket veve samfunnet en god skjebne. Kammen og håret i tillegg til tekstilredskapene skal minne og formidle den rollen den døde trengte å leve i etterlivet ettersom disse gjenstandene ble forbundet med denne identiteten.

### Sammenfatning

Jeg har i dette kapitlet presentert begreper som kontekstualiserer beinkammen i graven. Den får en rolle som identitetskapende og identitetsmarkerende gjenstand ved å representere en markant og egenskapsladet kroppsdel: håret. I tillegg bidrar den overførte betydningen jeg har tillagt begrepsparet hjemmeverden og fremmedverden til å få frem den forskjelligartete kjønnsindikering som beinkammen besitter. Ved å forstå livet og døden som eksplisitt vesensforskjellige sfærer, er også en invertering av beinkammen forståelig. Selv om kammen ikke skifter betydning som symbol for positive egenskaper, så inverteres muligens situasjonen som kammen settes i. Denne omvendingen av kammens kontekst i forbindelse med

hjemmeverden og fremmedverden, i tillegg til den tidligere nevnte assosiasjonen av mannen og håret i kapittel 2.3.2, er viktig for den videre diskusjonen. Også kroppens permanens og den følgelige betydningen den innehar for menneskenes oppfatning av verden og representasjon av seg selv, er viktig for min argumentasjon i kapittel 6. Teoretiske tilnærminger til gravgodset forstått som en måte for samfunnets refleksjon og forberedelse av den dødes identitet i etterlivet, blir et supplement i den videre diskusjonen om beinkammens oppgave i graven. Disse, for det meste arkeologiske, teorier rundt gravgaver gjør ikke bare oppmerksom på mulige feiltolkninger og anakronistiske slutninger, men tilføyer også standpunktet at gravgaven reflekterer mer samfunnets oppfatning av den døde enn den dødes personlige holdninger. Jeg har også nevnt assosiasjonene til tekstilhåndverket i den norrøne myologien som kan relateres til gravsituasjonen og formidling av samfunnsrelaterte identiteter.

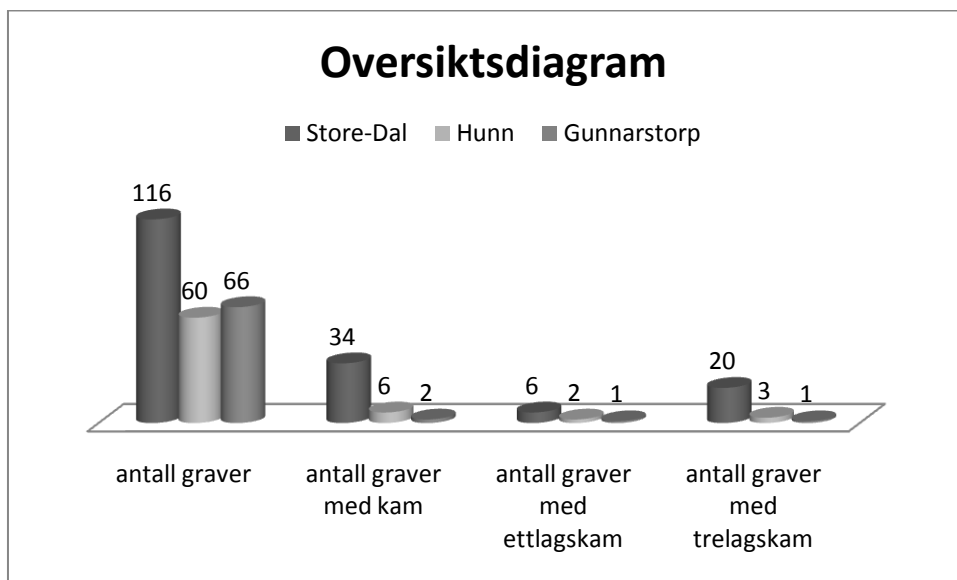


## Kapittel 5 Analyse av kammenes variasjon og funnkontekst

Dette kapittelet kommer til å ta for seg en analyse av kammene ved Store-Dal, Hunn og Gunnarstorp. Jeg skal begynne med å vise tallene som ble presentert i materialkapittelet i diagramform slik at leseren lettere kan sammenligne antall ved de respektive diagrammene. Først behandles en generell oversikt over antall kamgraver og kamformer. Deretter vises mer spesifikke diagrammer om utviklingen av både antall kamgraver og dekorvariasjoner gjennom jernalderen. Publikasjonene av gravfeltene jeg bruker, benytter forskjellige periodeinndelinger av jernalder som følgelig krever en gjennomgang og en korrelasjon. Dette diskuteres kort før diagrammene blir presentert. Dessuten blir funnkombinasjonene både i kamgraver og graver uten kammer ved de tre feltene undersøkt.

Analysen skal vise hvordan kammene forandrer seg gjennom jernalderen og om eventuelle endringer i forekomsten eller variasjoner gravfeltene imellom opptrer. I tillegg skal de komparative diagrammene vise om det forekommer faste funnkombinasjoner ved feltene og i forbindelse med beinkammene. Disse resultatene skal legge grunnlaget for diskusjonen både rundt beinkammens rolle i graven og divergensen mellom antall kamgraver ved de tre gravfeltene.

### 5.1 Oversikt over kammene



Figur 17 Kamgraver og kamformer ved gravfeltene.

Figur 17 viser en oversikt over de tre gravfeltene. Store-Dal skiller seg allerede her ut. Både antall graver generelt og antall kamgraver er her vesentlig større enn ved henholdsvis Hunn og Gunnarstorp. Dette aspektet må alltid tas med i betraktning i den videre analysen. Store-

Dal kommer til å ha høyere antall av flere kategorier og kan derfor ikke sammenlignes direkte med de andre to gravfeltene. Likevel kan man gi et prosentvis antall for alle tre feltene. Slik er en sammenligning bedre gjennomførbar.

Setter vi altså tallene som prosentandel, så inneholder 29,4 % av alle gravene ved Store-Dal en kam som gravgave. Tilsvarende tall fra de andre to feltene er 10 % for Hunn-gravene og 3 % for Gunnarstorp. En kan se at selv om tallene fra Store-Dal kan bedra, så er det likevel en betydelig forskjell mellom de tre gravfeltene. Store-Dal omfatter nesten tre ganger så mange kamgraver som Hunn og ti ganger så mange kamgraver sammenlignet med Gunnarstorp. Det samme gjelder antall ettlags- og trelagskammer. Store-Dals kamgraver har 17,5 % ettlagskammer og 58,8 % trelagskammer, mens Hunn inneholder 33,3 % ettlags- og 50 % trelagskammer. Gunnarstorp derimot er delt likt. Også her er tallene og prosentandelen like tydelige – trelagskammer er hyppigst å finne i gravene ved både Store-Dal og Hunn, mens de utgjør halvparten av kammene funnet ved Gunnarstorp.

Prosenttallene gir ikke 100 % når disse blir sammenlagt. Dette skyldes at ikke alle kammene kan bestemmes grunnet dårlig bevaring eller at de er i svært fragmentert tilstand. Det er derfor ikke alltid mulig å bestemme hvilken konstruksjonsform kammen opprinnelig hadde.

## 5.2 Jernalderens underperioder

En fremtredende detalj i analysen er en vesentlig ulikhet i antall kamgraver og dekortyper i de forskjellige periodene i jernalder. En direkte sammenligning mellom de tre gravfeltene blir, som nevnt, problematisk siden publikasjonene av disse (Petersen 1916, Resi 1986, Wangen 1998) bruker forskjellige periodeinndelinger. Mens Petersen bruker Montelius' inndeling, bruker de seinere publikasjoner av Resi og Wangen den inndelingen norske arkeologer bruker i dag. Deres kronologiske inndeling av jernalder sammenfaller med den som presenteres i Bergljot Solbergs "*Jernalder i Norge*" (2003). Jeg skal forholde meg til denne i korrelasjonstabellen (tabell 3).

Som tabell 3 viser, finnes det sammenfall i begge inndelinger i forhold til perioden førromersk jernalder, mens alle andre perioder fordeler seg ulikt. Man kunne til en viss grad anse Montelius' perioder IV og V som tilsvarende eldre og yngre romertid, men fra og med folkevandringstid er forskjellene for store for en direkte sammenligning. I Petersens publikasjon opereres det i tillegg med dateringer som overlapper to perioder av Montelius' inndeling. Flere gravhauger er eksempelvis datert til periode V-VI, som tilsvarer yngre

romertid, folkevandringstid og begynnende merovingertid i den nyere kronologien (se tabell 2). Disse diskrepansene gjør at jeg velger å presentere dataene av variasjonene i de forskjellige jernalderperiodene i to diagrammer: ett diagram for Store-Dal feltet og ett diagram for Hunn- og Gunnarstorp-feltene (se figur 18 og 19 for antall kamgraver og figur 21 og 22 for dekortypene).

Montelius 1895		Nyere inndeling	
I	500-300 BC	500-200 BC	FRJA Martens 1997 <i>Eldre</i>
II	300-150 BC		
		200-0 BC	<i>Yngre</i>
III	150-0 BC		
IV	0-200 AD	0-150 AD	RT Lund Hansen 1987 <i>Eldre</i>
		150-400 AD	<i>Yngre</i>
V	200-400 AD		
VI	400-600 AD	400-550/575 AD	FVT Kristoffersen 1999
		550/575-800 AD	MVT Gudesen 1980
VII	600-800 AD		
VIII	800-	800-	VT

Tabell 3 Korrelasjon av periodeinndelinger forjernalder.

### 5.3 Kammens antall under jernalderperiodene

Figurene 18 og 19 viser hvordan kamgravene ved henholdsvis Store-Dal, Hunn og Gunnarstorp fordeler seg på de forskjellige jernalderperiodene. Begge tabellene viser at romertid er den perioden med flest kamgraver. Mens den største andelen ved Store-Dal faller innenfor den yngre delen av romertid og overgangen til folkevandringstiden (se figur 18), så er det derimot i den eldre delen av romertiden at flest kammer opptrer som gravgods ved Hunn og Gunnarstorp. Store-Dal er også interessant i forbindelse med et økende antall

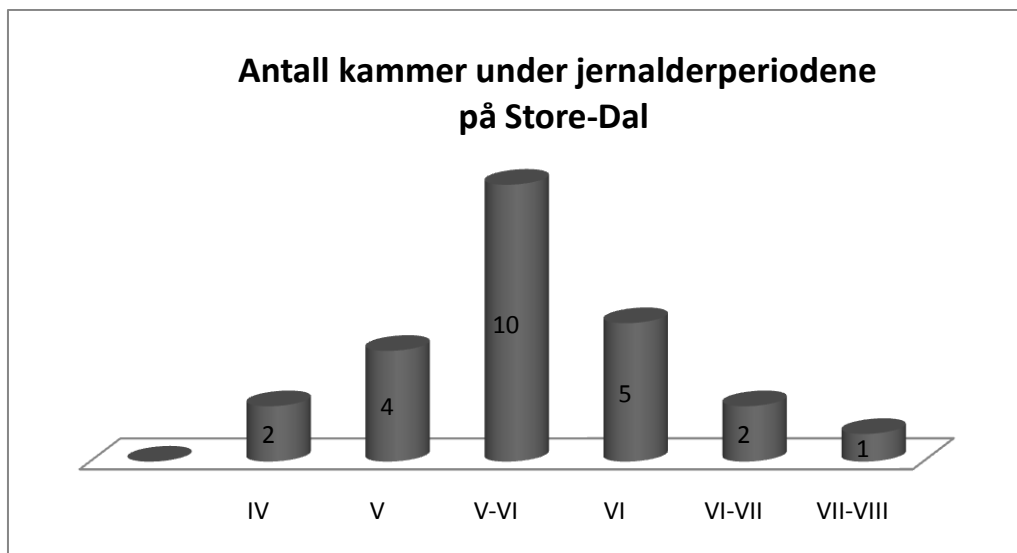
kamgraver fremtil overgangen mellom periodene V-VI, mens tallet deretter synker igjen; noe som på grunn av den lave mengden kamgraver ikke kommer frem ved de andre feltene.

Slike differanser i antall kamgraver gjennom jernalder kan henge sammen med det totale antall graver i de spesifikke periodene. Ved Store-Dal finnes eksempelvis bare en grav datert til førromersk jernalder, mens det finnes åtte graver datert til eldre og ni graver datert til yngre romertid. Periode VI, som tilsvarende både folkevandringstid og den eldre delen av merovingertid, vises med syv graver, mens flest graver finnes datert til overgangen mellom yngre romertid og folkevandringstid (periode V-VI, 21 graver) og overgangen mellom merovingertid og vikingtid (periode VII-VIII, 30 graver). Dette kan forklare hvorfor de fleste kamgravene ved Store-Dal finnes fra disse to tidsrom.

Ved Hunnfeltet dateres flest graver til romertid (14 funn), mens også tidligere (ni funn er datert til overgang mellom yngre bronsealder og eldre jernalder) og seinere graver (åtte funn er datert til vikingtid) er representert. Derimot finnes kun to funn datert til overgangen mellom romertid og folkevandringstid og ingen som er datert til folkevandringstid. Dermed forklares mangelen på kamgraver fra denne perioden. Vikingtidens fraværende kamgraver ved Hunn derimot kan ikke skyldes på manglende antall gravfunn fra denne perioden.

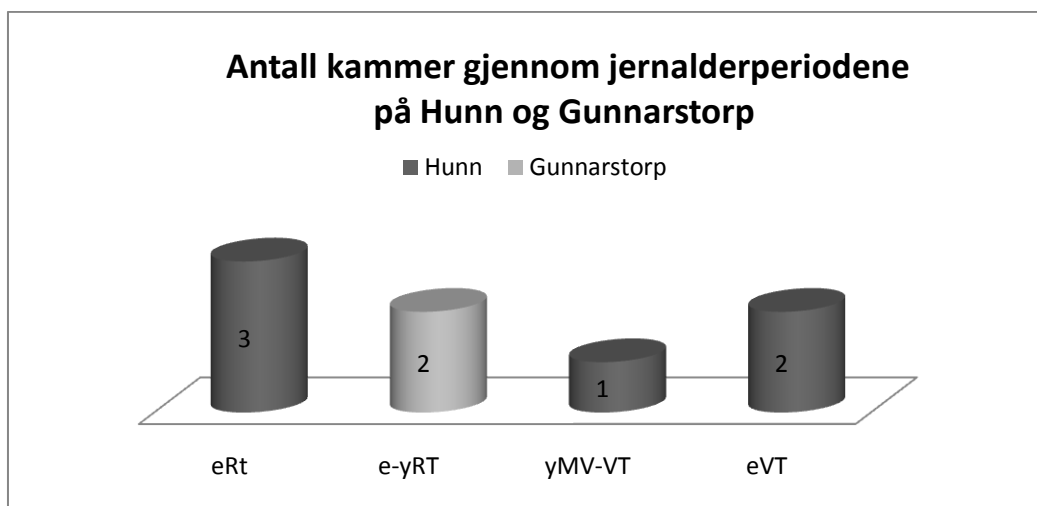
De fleste gravanlegg ved Gunnarstorp er datert til førromersk jernalder og bare tre anlegg dateres til romertid. Dette skyldes at ingen av de andre jernalderperiodene er representert blant kamgravene.

Konklusjonen må være at det totale antallet av graver ved gravfeltene har betydning for analysen som følger for antall kamgraver under jernalderperiodene. Det er følgelig forståelig at det finnes flest kamgraver i perioden romertid/folkevandringstid fordi det totale antallet graver er størst ved denne perioden.



Figur 18 Antall kamgraver gjennom jernalder på Store-Dal.

Store-Dal feltet har, som nevnt, flest graver fra overgangen mellom periode V til VI og mellom VII og VIII, dvs. overgang mellom yngre romertid/folkevandingstid og merovingertid/eldre vikingtid. Likevel sees det tydelig at flest kamgraver stammer fra periodene V og VI. I motsetning til Hunn, hvor en kan finne halvparten av kamgravene i yngre jernalder, så er bare en liten prosentdel av kamgravene ved Store-Dal datert til denne perioden (se figur 18).



Figur 19 Antall kamgraver gjennom jernalder på Hunn og Gunnarstorp.

Gunnarstorp-feltet har en kortere brukstid enn henholdsvis Hunn og Store-Dal. Dette er grunnen at det ikke er funnet kammer eldre enn romertid. Begge kammene fra dette feltet stammer fra den eldre delen av denne perioden. Dette er likevel en indikasjon på at det i førromersk jernalder ikke var vanlig å legge kammer sammen med den døde på bålet eller i graven. Hunn-feltet derimot har en brukstid som tilsvarer den på Store-Dal. Det er derfor

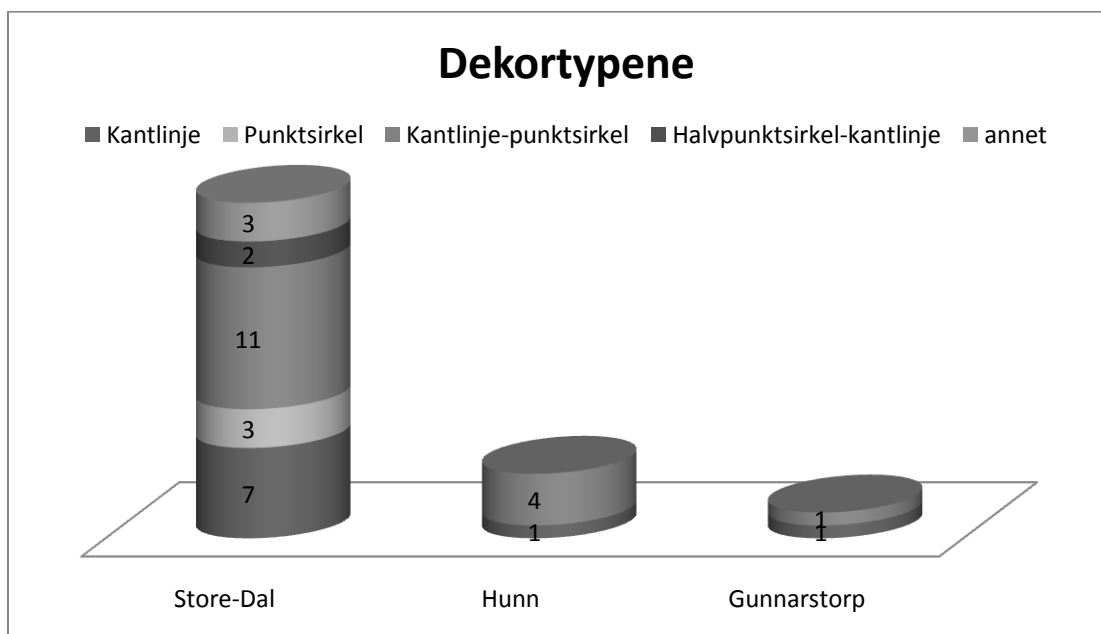
viktig å legge merke til at det her er eldre romertid som ser ut til å være den perioden kammen oftest ble brukt som gravgave, mens det i Store-Dal er tydeligvis er litt seinere, dvs. yngre del av romertid og overgangen til folkevandringstid (se figur 18 og 19).

#### 5.4 Kammens dekor

Ved kammene fra Store-Dal, Hunn og Gunnarstorp kan formen, som nevnt, ofte ikke avgjøres. Ingen hele kammer er bevart, og de fleste er så fragmenterte at en identifikasjon av den opprinnelige formen ikke er mulig (se for eksempel figur 14). Derfor kommer jeg til å utelate en gjennomgang av form og fokuserer på dekoren som er bevart ved de fleste fragmenterte kammene.

Dekor sier noe om hvor ensartede eller variasjonsrike kammene i jernalderen har vært. Dekorrikdommen og den variasjonen som tross begrenset antall dekorelementer viser at ikke to kammer er like, gjør at en undersøkelse rundt ornering av kammene kan bidra til å forstå kammens betydning og den verdien som den ble tillagt i jernalder.

Figur 20 viser en oversikt over dekortypene som opptrer ved de tre gravfeltene. Store-Dal er igjen det feltet som skiller seg markant ut. Alle typer dekor opptrer her. Kategorien ”annet” står for beskrivelser i litteraturen som nevnes med begreper som ”dekorert” eller ”ornert” (Petersen 1916).

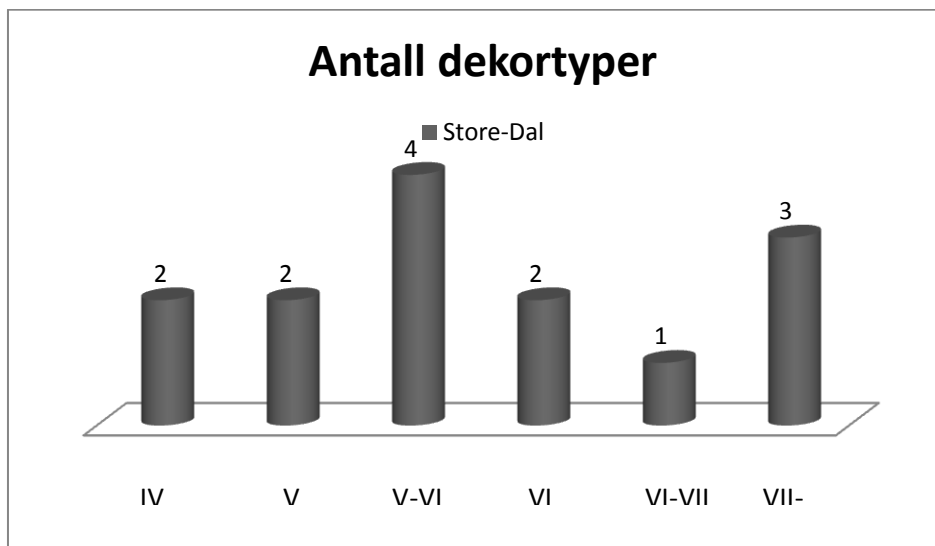


Figur 20 Dekortypene ved de tre gravfeltene.

Det kan også ses tydelig at kantlinje-punktsirkel dekor ble brukt hyppigst på de kammene som ble gitt som gravgave. Den nest største gruppen skulle da være kammer dekorert bare med

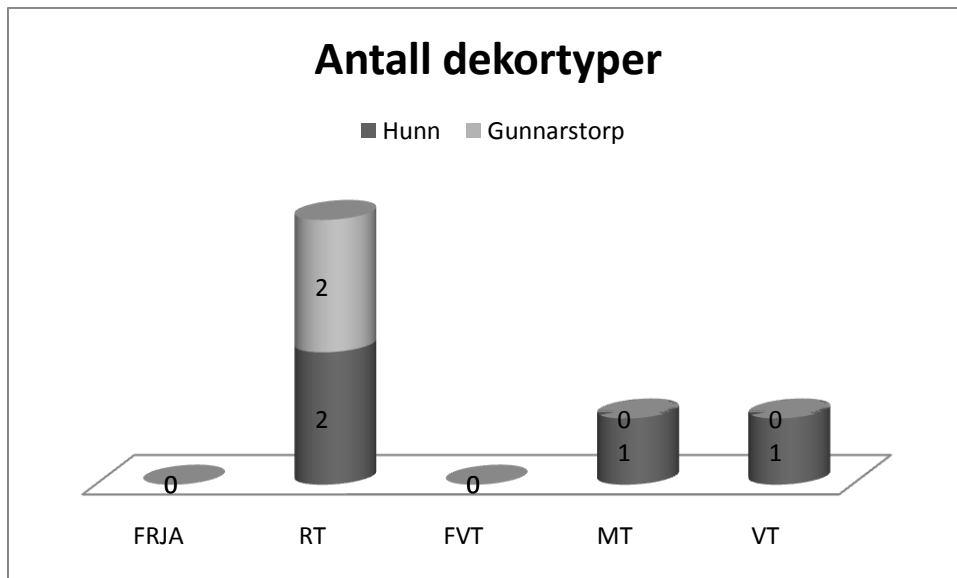
kantlinjer. Det er å legge merke til at Hunn og Gunnarstorp-feltene inneholder de samme dekortypene, det vil si begge har graver som inneholder kammer dekorert med kun kantlinjer, og dekorert med kantlinje og punktsirkel. Derimot finnes ikke kammer dekorert med bare punktsirkler eller halvpunktsirkler.

Figur 21 viser fordelingen av antall dekortyper gjennom jernalderperiodene ved Store-Dal, mens figur 22 viser en sammenligning av det samme for Hunn- og Gunnarstorp-feltet. Dette gjøres på denne måten på grunn av bruk av forskjellige periodeinndelinger (se kapittel 5.2).



Figur 21 Antall dekortyper i jernalderperiodene ved Store-Dal.

Selv om de forskjellige periodeinndelingene vanskeliggjør en direkte sammenligning, så viser figurene 21 og 22 likevel at den største variasjonen i dekortypene opptrer i romertid og folkevandringstid. Også overgangen merovingertid/vikingtid oppviser en del variasjon. Store-Dal må i dette tilfelle stå for de mest representative resultatene på grunn av det store antall kammer i forhold til de andre feltene. Verken ved Hunn eller Gunnarstorp finnes kammer fra folkevandringstid. Flest dekorvariasjon forekommer i perioden som også har flest antall kammer i gravene ved de tre gravfelt, dvs. romertid og folkevandringstid. Derimot kan det påpekes at figur 21 viser at også overgangen mellom merovingertid og vikingtid preges av stor dekorvariasjon i forhold til antall kammer som dateres til denne perioden (se figur 18).



Figur 22 Antall dekortyper i jernalderperiodene ved Hunn og Gunnarstorp.

Når det gjelder de andre gravfeltene så er det verdt å bemerke at begge kammer ved Gunnarstorp har forskjellig dekor. Også de tre kammene ved Hunn datert til romertid viser til to forskjellige dekortyper. Dette underbygger en foreløpig konklusjon fra de andre feltene at dekoren i eldre jernalder var mer variert enn i yngre jernalder.

De kildekritiske punktene (se kapittel 3.6) er også her viktig å ta hensyn til. Diagrammene kan være litt misvisende ettersom det finnes definitivt flest trelagskammer ved de tre gravfeltene (se figur 17) og disse består av flere elementer som kan knekkes av. Følgelig kan også deler av dekoren forsvinne. Dermed kan den reelle fordelingen av dekor ved gravkammene være forvrengt. Dessuten er det lave antallet av beinkammer fra yngre del av jernalderen ved Hunn viktig å ta i betraktning. Muligens hadde det vært like mye variasjon i dekor ved denne perioden hvis antallet kamgraver hadde vært større. Ikke desto mindre viser resultatene at dekorvariasjonen er størst i romertid. Selv om flere trelagskammer er bevart, finnes det ingen tegn til at dekoren mellom kamtypene er forskjelligartet. Resultatene fra alle tre gravfelt sammenlagt viser til samme konklusjon, slik at dataene kan antas å være troverdig.

### 5.5 Funnkombinasjon i kamgraver

For å forstå hva slags mennesker som fikk med seg en beinkam i graven, skal jeg se hvilke gjenstander kammene blir funnet sammen med og om det er mulig å se et mønster som gjentar seg i flere graver. Funnkombinasjoner, det vil si gjenstander som er funnet sammen i graven, skal hjelpe meg å forstå en identitet som den døde representerer. Gjenstandene som assosieres med en bestemt rolle, identitet eller til og med kjønn, kan muligens gjenfinnes i flere graver. Slike funnkombinasjoner står formodentlig i et forhold til hverandre og danner et symbol som



markerer den døde for hvem han eller hun er i døden og i etterlivet. Jeg skal derfor finne ut om det opptrer faste funnkombinasjoner sammen med beinkammene og om denne er del av en gjenstandsgruppe som symboliserer en identitet eller kanskje et kjønn. Før jeg begynner med denne delen av analysen, må det derimot gjøres klart hvilke gjenstandsgrupper som finnes og om disse muligens kan indikere et kjønn.

### **5.5.1 Gjenstandsgrupper og dens arkeologiske kjønnsbestemmelse**

Det finnes fem gjenstandsgrupper eller kategorier som opptrer ved de tre gravfeltene: smykker, tekstilredskaper, draktilbehør, våpen, redskaper og personlig utstyr. Jeg skal klargjøre hvilke gjenstander som hører til hvilken gruppe. Videre skal jeg diskutere kort om det finnes noen kjønnede aspektet knyttet til disse kategoriene. Oppgavens ramme begrenser denne gjennomgangen slik at en omfattende diskusjon ikke er mulig. Jeg henviser derfor til mer omfangsrik diskusjon hos for eksempel Hjørungdal (1991), Petré (1984), Dommasnes (1978), Waller (1996) og Petersen (1951).

Noen gjenstander indikerer nokså sikker det ene eller det andre kjønn. Blant gjenstandene som gjelder som en forholdsvis sikker assosiasjon til kvinner er smykker og tekstilredskaper. Som smykker gjelder ringer, kjeder, trekantete beinnåler, perler, smykkenåler, berlokk og andre hengesmykker. Tove Hjørungdal (1991:71-83) og andre forskere (Andersson 1995:13; Waller 1996) har diskutert denne kategoriens tilhørighet. Det anføres at ringer i like stor grad kan tilhøre en mann som en kvinne. Også perler opptrer i mannsgraver, derimot ofte i et mindre antall enn tre (Haugen 2009; Petré 1984:193). Hjørungdal argumenterer til tross for at smykkene er en av de sikreste kjønnsindikatorer blant funnkategoriene så lenge disse opptrer i minst to eksemplarer i samme grav.

Tekstilredskapene er snellehjul og nåler av metall som ikke er smykkenåler. Slike gjenstander regnes for å være nokså sikkert assosiert med kvinner som fikk slike gravgaver.

Tekstilhåndverket hørte til den kvinnelige sfæren og utgjør et aspekt ved kvinneidealet i jernalder (Fredriksen 2002:287). Denne aktiviteten hørte til husfruens rolle som var en viktig funksjon i samfunnet, noe som norrøne kilder viser spesielt for vikingtiden.

Draktilbehør er hekker, spenner, ringnåler, hemper og knapper. Draktspenner er et nokså sikker tegn på en kvinnedrakt og hører sammen med nøkler og tekstilredskaper til et kvinneideal i jernalder (Fredriksen 2002:287; Petré 1984:191). Opptrer spenner eller fibler sammen med andre gjenstander som markerer et kjønn, spesielt smykker eller tekstilredskaper, så regner jeg disse som forholdsvis sikre kvinnelige identitetsmarkør.

Som våpen gjelder skjoldbuler, pil- og spydspisser, sverd, lanser og økser. Denne kategorien er, som smykker, en av de sikreste kjønnsindikatorne. Gjennom hele jernalder opptrer våpen i mannsgraver. Flere forskere er enig i at våpen er oftest nokså entydig og representerer en mannlig identitet (Andersson 1995:13; Dommasnes 1978:99; Hedeager 1992; Petré 1984:191-193). Liv Helga Dommasnes (1978) argumenterer som Tove Hjørungdal, at en sikker tilskrivelse av våpen til menn bare er mulig hvis flere våpentyper opptrer i samme grav.

Til redskaper hører bryner, kniver, kvernkall, kramper, nagler, saks, syl, sigd, kljåstein, smeltingel, støpeformer, fiskesøkker og meisel. Flere av disse gjenstandene er vanskelig med hensyn til en kjønnsindikasjon da begge kjønn blir begravd med disse og har brukt disse i livet. Bryner er sannsynlig vanlig for mannsgraver i romertid i Sverige (Petré 1984:193), likevel gjelder dette ikke nødvendigvis for Norge. Smedverktøy som smeltingel er ofte regnet sikkert til mannsgraver, men Petersen (1951:72-74) opplyser at også her finnes unntak. Det samme gjelder sigd og syl (Petersen 1951:142, 235). Både menn og kvinner har brukt kniver, og disse opptrer som gravgaver hos begge kjønn. Denne usikkerheten gjør at jeg velger å unnlate en strikt tildeling av de fleste gjenstandene i denne kategorien. Det kan derimot anføres at såkalte kjønnete gjenstander ofte står i forbindelse med aktiviteten utført med disse. Er aktiviteten forbeholdt et kjønn, kan også gjenstanden få en kjønnsstilhorighet til kvinnelig eller mannlig (Stig Sørensen 2000:94). Dette blir synlig for tekstilredskapene og kan også gjelde bryner som blir brukt av kvinner for å kvesse kniver eller sakser i forbindelse med håndverket.

Personlig utstyr som pinsett, spillebrikker eller drikkehorn er like vanskelig å bruke som en sikker kjønnsindikator. Disse gjenstandene er blant de sjeldne gravgaver slik at det ikke finnes konsensus blant forskerne om disse markerer kjønn eller ikke.

### **5.5.2 Analyse av funnkombinasjoner i kamgraver**

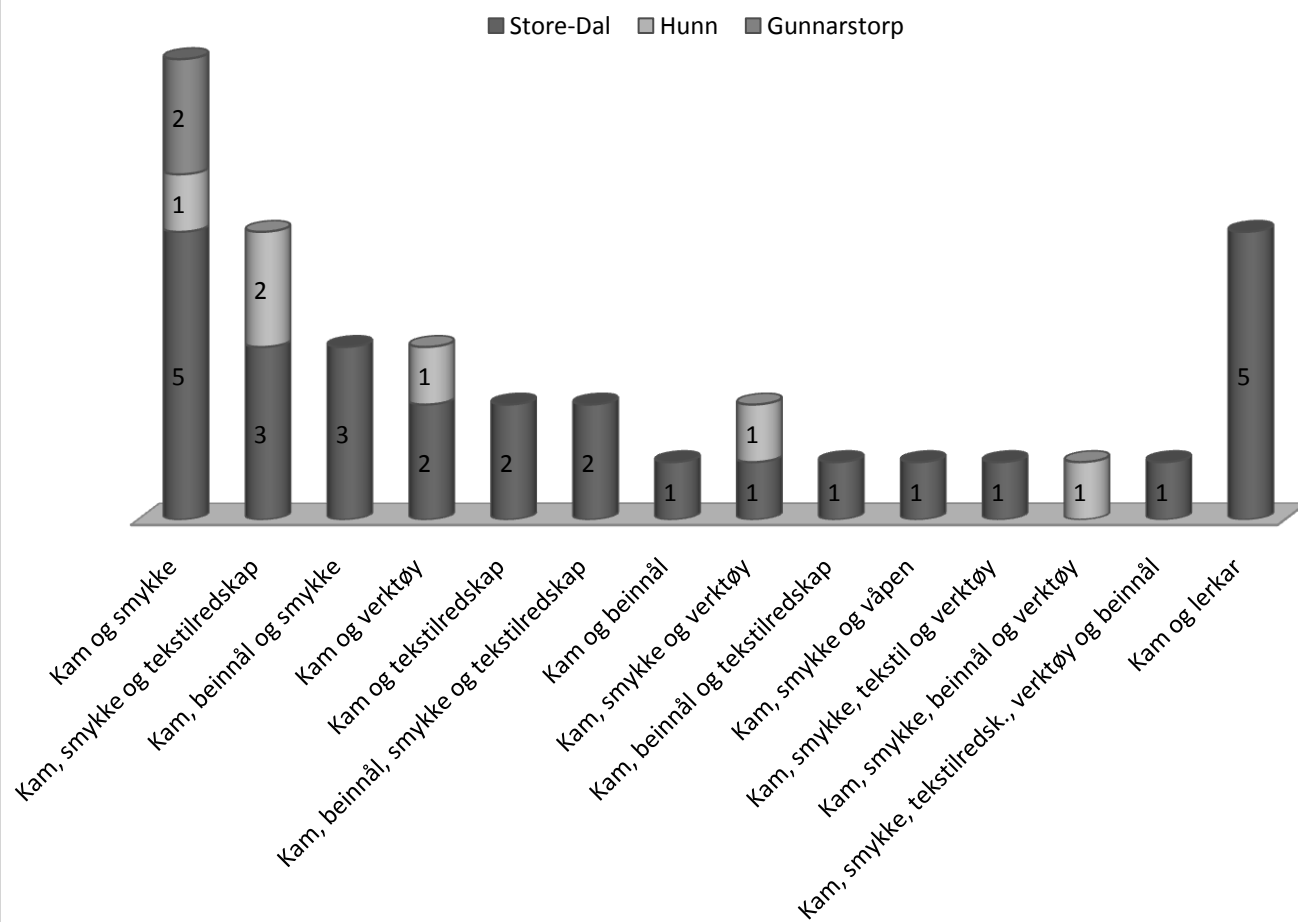
Figur 23 viser funnkombinasjonene som oftest opptrer i kamgravene. Disse tallene skal hjelpe forståelsen for identiteten til den avdøde ved å symbolisere en kjønnlig identitet. Mønstrene av funnkombinasjoner sammen med beinkammer som opptrer hyppig, kan indikere at disse gjenstandene til sammen utgjør en markør for en status eller en identitet. De funnkategoriene som skiller seg ut i kamgraver er smykker, tekstilredskaper og andre gjenstander av bein, spesielt beinnåler. Alle tre kategorier assosieres vanligvis med kvinner. Også verktøy finnes i noen av funnkombinasjonene, dog er det oftest sammen med en av de andre kategoriene.

Beinkam og verktøy sammen uten at enten et smykke eller en tekstilredskap opptrer, finnes bare en gang ved Hunn-feltet og to ganger ved Store-Dal.

Kombinasjonen av kam og smykke forekommer hyppigst. Ikke bare er det flest av denne som en egen kombinasjon, men den inngår også i de fleste andre kategoriene. I 23 av de 35 kamgravene finnes kombinasjonen beinkam og smykke, delvis sammen med andre funnkategorier.

Her som i de andre diagrammene utgjør Store-Dal det største antallet av alle funnkombinasjonene, unntatt kombinasjon mellom kam, smykke, beinnål og verktøy som bare opptrer én gang ved Hunn-feltet. Ved Store-Dal finnes den eneste kombinasjonen mellom beinkam og våpen. I tillegg er det også her at det finnes graver som inneholder kun beinkam ved siden av leirkar. Store-Dal skiller seg altså ut, selv om man tar i betraktning at forskjellen i antallet av kammer er signifikant. Ved Hunn-feltet må det bemerkes at alle kamgravene inneholder forskjelligartete funnkombinasjoner. Beinkam og smykke er til stede i fire av de fem kamgravene og dermed de hyppigste. Gunnarstorp viser bare til kombinasjonen kam og smykke, men det må nevnes at dette er tilfelle i alle, det vil si to, gravene som inneholder kammer (se også kapittel 3.1, for enkeltgravene), mens det finnes ingen andre funnkombinasjoner her.

## Funngupper i kamgraver



Figur 23 Funngupper i kamgraver ved alle gravfelt.

### 5.5.3 Funnkombinasjoner i kamgraver ved Store-Dal

Store-Dal skiller seg, som nevnt, fra de to andre gravfeltene på grunn av det høye antallet av kamgraver. Feltet har dermed den beste representativiteten og det er fruktbart å se nærmere på fordelingen av funnkombinasjonene her. Tabell 4 viser alle kamgravene ved dette feltet.

Periode IV, som representerer eldre romertid, vises med to graver, som begge inneholder smykker ved siden av beinkam. I tillegg har én grav et tekstilredskap i form av snellehjul. Periode V, yngre romertid, vises med fem graver. Av disse fem gravene er én som inneholder en jernkam (for nærmere gjennomgang se kap.3.1). De resterende fire gravene har ved siden av beinkammen smykker (to graver) og tekstilredskap (én grav) som gravgave. Den femte graven inneholder leirkar og beinkam.

Overgangen mellom periode V-VI som Petersen bruker i sin publikasjon av Store-Dal, som representerer yngre romertid og folkevandringstid, utgjør den største gruppen blant kamgravene med ti graver. Halvparten av gravene inneholder kun kam og leirkar, mens én grav inneholder både kam, beinnål, smykker, tekstilredskaper og verktøy. Én grav inneholder smykke, tekstilredskap og verktøy og én grav inneholder beinnål og tekstilredskap ved siden av kammen. Den siste graven i denne gruppen inneholder kam, beinnål og muligens smykker.

Periode VI, som representerer folkevandringstiden, viser til fem kamgraver hvorav kombinasjonene mellom funnene er: engang kam og smykker; kam, smykker og tekstilredskap; kam, beinnål og smykker; kam, beinnål, smykke og tekstilredskap og en gang kam og beinnål.

Overgangen mellom periode VI og VII, som representerer folkevandringstid og merovingertid, viser til to graver henholdsvis med kam, smykke og våpen og kam, beinnål og smykke.

Overgangen mellom periodene VII og VIII, som representerer merovingertid og vikingtid, vises med i alt seks graver som inneholder beinkammer. Én grav hver inneholdt ved siden av kammen smykke og verktøy, smykke og tekstilredskap, et mulig smykke og et tekstilredskap. To graver inneholder beinkam og et verktøy.

De resterende tre gravene er ikke datert.

Periode	Haug	Beinkam	Jernkam	Beinnål	Smykke	Tekstil redskap	Verktøy	Våpen
IV	103	x			x	x		
	2	x			x			
V	47		x		x	x		
	97	x			x			
	44	x			x			
	83	x				x		
	83 A	x						
V-VI	89	x						
	36	x						
	87	x		x		x		
	31	x		x	z			
	51	x						
	42	x		x	x	x		
	78	x						
	6 A	x			x	x	x	
	95	x		x	x	x	x	
	111 A	x						
VI	60	x			x			
	77	x			x	x		
	23	x		x	x			
	26	x		x	x	x		
	19	x		x				
VI-VII	123	x			x			x
	134	x		x	x			
VII-VIII	63	x			z			
	149	x			x		x	
	138	x				x		
	155	x					x	
	151	x			x	x		
	137	x					x	
?	90	x			x			
	15	x					x	
	109	x						x

Tabell 4 Kamgraver og dens funnkombinasjoner ved Store-Dal.

(x-funn av gjenstandsgruppen; z-mulig funn av gjenstandsgruppen, for eksempel deler av gjenstand som hører til funngruppen)

Kombinasjonen mellom beinkam, smykke og tekstilredskaper er som tidligere sagt den hyppigste. Tabell 4 viser at den opptrer oftest i romertid, men den finnes også ved merovingertid/vikingtid. Kombinasjon mellom kam og smykke og beinkam, beinnål og smykke er nest hyppigst og også disse finnes oftest i romertiden. Verktøy og våpen er mer sjeldent i kombinasjon med beinkammer og opptrer også seinere. Bare to graver inneholder verktøy ved siden av kammen i eldre jernalder. Våpen finnes bare i én kamgrav og denne

dateres til merovingertid/vikingtid. De markante forskjellene gjennom jernalderen opptrer ved overgangen mellom romertid og folkevandringstid. Her finnes det ikke bare mest kamgraver men også flest funnkombinasjoner. En eiendommelig todeling av kamgravene er synlig. Av de ti kamgravene fra denne tiden inneholder halvparten bare beinkammen og leirkar. Den andre halvparten består av kombinasjon mellom beinkam, smykker og andre funngrupper. I ett tilfelle er beinkammen kombinert med tekstilredskaper og beinnål uten at smykker er funnet.

Derimot er den hyppigste funnkombinasjonen i folkevandringstiden og de seinere periodene, beinkam kombinert med smykke eller beinkam kombinert med beinnål. Tekstilredskapene blir mindre hyppige i yngre jernalder i kamgravene, mens verktøy opptrer oftere.

Overgangsperioden mellom merovingertid og vikingtid skiller seg også ut. Den nest største gruppen av kamgraver dateres til denne perioden. Her finnes den eneste graven som inneholder våpen ved siden av kammen. Verktøy er ofte lagt i kamgraven selv om det fortsatt er mest graver som har kombinasjonen mellom beinkammen og smykker.

## **5.6 Funnkombinasjoner i graver uten kam**

For å finne ut hvorfor de tre gravfeltene inneholder så forskjellige antall av kamgraver, skal jeg se på gravene som ikke inneholder kammer. Figur 24 gir en oversikt over kombinasjoner av funngrupper ved de tre gravfelt.

De to hyppigste funnkombinasjonene er graver med redskaper og flint og redskaper og våpen, fulgt av redskap og draktilbehør. Disse tre kombinasjonene finnes ved alle tre gravfelt. Dette kan bety at lignende forestillinger ble knyttet til gjenstandskombinasjonen av mennesker som benyttet disse gravfeltene. Dermed er det redskapene som oftest er i kombinasjon med andre gravgaver. Det kan sies at de fleste personene begravd i denne regionen ble assosiert med sitt verktøy eller sine yrker i graven.

Ved Store-Dal skiller seg to grupper tydelig ut. Fjorten graver inneholdt et redskap og et artefakt av flint eller annet bergart. Denne gruppen kunne antyde at gjenstandene skulle signalisere den dodes forbindelse til håndverk. Den andre gruppen derimot består av graver som inneholder et redskap og våpen. Videre har Store-Dal igjen størst antall av kombinasjonene. Unntatt to kombinasjoner ved Hunn og to kombinasjoner ved Gunnarstorp finnes alle funnene her kombinert med andre, i tillegg til to kombinasjoner (smykke og personlig, redskap og tekstilredskap) som bare opptrer ved Store-Dal.

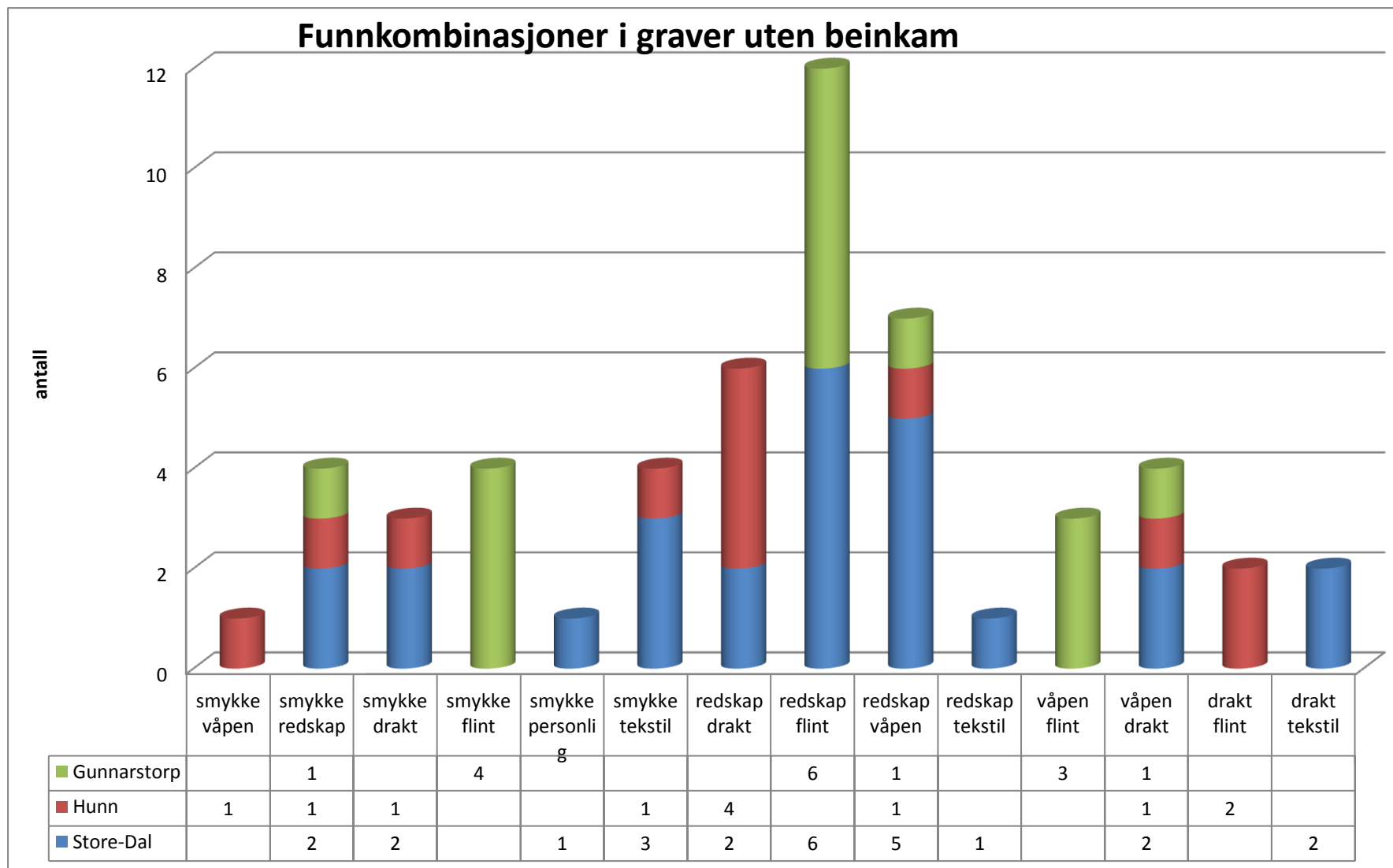
Ved Hunn feltet er funnkombinasjoner med draktutstyr størst. Spesielt redskapene og flint kombineres ofte med disse. Den siste kombinasjonen, sammen med en kombinasjon mellom smykke og våpen finnes bare ved Hunn og er eiendommelig siden begge kategoriene står nokså sterk for henholdsvis det kvinnelig og det mannlige. Men som nevnt tidligere, noen av kategoriene er ikke entydig kjønnsbestemte, slik at våpen og smykke er de sterkeste indikatorer for den avdødes kjønn.

Som et gravfelt blandet med anlegg som ikke inneholder artefakter og hovedsakelig ble brukt i førromersk jernalder, er Gunnarstorp relativt funntomt. Likevel ser man noen funnkombinasjoner som skiller seg ut. Flintgjenstander eller avslag finnes ofte og da flest i kombinasjon med redskaper, våpen og smykker. Det er viktig å merke seg at det ble funnet boplassmaterialet ved gravene, spesielt i fyllmassene. Derfor kan disse flintartefaktene ha blitt blandet inn i gravene uten at de egentlig var tenkt som gravgaver.

Kombinasjon mellom redskaper og flint er den største gruppen ved Gunnarstorp gravfeltet og finnes også ofte ved Store-Dal. De andre kombinasjonsgruppene (flint og våpen, flint og smykke) finnes bare ved Gunnarstorp.

Selv om Gunnarstorp ligger i samme området som de andre to feltene, så skiller den seg sterk fra de andre gravfeltene. Brukstiden av feltet ender ved romertid mens både Store-Dal og Hunn ble brukt gjennom hele jernalderen. Videre er det største antallet graver ved Gunnarstorp fra førromersk jernalder mens det bare finnes noen få graver fra denne perioden ved de andre to feltene. Forskjellene i gravgavene kan altså forklares med en endret tradisjon.





Figur 24 Funnkombinasjoner i graver uten beinkam ved alle tre gravfelt.

## 5.7 Sammenfatning

Som konklusjon viser analysen at Store-Dal skiller seg mest ut. Dette feltet har både flertallet av beinkammer, flest dekortyper og størst antall av funnkombinasjoner i kamgraver.

Det viser seg i tillegg at tidsrommet mellom yngre romertid og folkevandringstid er viktig for kamgravene. Det er her det finnes flest beinkammer som gravgaver ved alle tre gravfelt, selv om det finnes også en opphopning i overgangen mellom merovingertid/vikingtid ved Store-Dal og Hunn. Begge tidsrommene viser å ha størst dekorrikdom ved Store-Dal, mens ved Hunn og Gunnarstorp er romertid den mest dekorrike perioden. Når det gjelder Store-Dal så viser kamgravene fra overgangen mellom romertid og folkevandringstid en påfallende todeling i henhold til funnkombinasjoner. Halvparten av gravene inneholder leirkar og beinkam. Den andre halvparten er preget av kombinasjon mellom beinkam og funngruppene av tekstilredskaper, smykker og beinnåler. Disse funngruppene er oftest kombinert med beinkammene og tyder på et mønster eller en betydning som står i forbindelse med menneskene i disse gravene.

Tidsperioden yngre romertid og folkevandringstid preges av mye forandring. Romerriket mister sin innflytelse, store grupper omgrupperes over hele Europa og dermed forandres handels- og kontaktnettverkene. Slike store omskiftninger kan føre til forandringer i de enkelte samfunn, som for eksempel for menneskene i Østfold. I den følgende diskusjon (kapittel 6) blir analyseresultatene satt i en videre kontekst. Både det nevnte tidsaspektet som vises i analysen ved at kamgravene begynner å opptre ved romertid og er mest flertallig i overgangen romertid/folkevandringstid, i tillegg til den påfallende funnkombinasjonen av beinkam, smykke og tekstilredskap skal settes i en kontekst av fenomenologiske begreper og kulturspesifikk bakgrunn. Tidligere forskning veves så inn for å samle trådene av hele teksten for å diskutere problemstillingen.

## Kapittel 6 Diskusjon

Problemstillingen om kammens betydning i gravkontekst skal i det følgende besvares ved å sette analysens resultater i det fenomenologiske rammeverket ved hjelp av begrepsparet hjemmeverden og fremmedverden, samt kroppsforståelsen til Merleau-Ponty som ble presentert og definert tidligere i kapittel 4. Jeg skal begynne med å diskutere resultatene i analysen for å klargjøre mønstrene som kan sees. Disse mønstrene blir så belyst i sammenheng med den inverteringen som fremmedverden eller døden medbringer og knyttet til aspekter ved tidligere forskning som har vist en forbindelse mellom hår og menn i jernalder. Dette støtter min oppfatning av kammen som en kjønnsindikator og identitetsmarkør ved å være en kroppslig forlengelse. Aspekter ved den norrøne mytologien som tilskriver tekstilhåndverket en stor verdi blir tilføyet og knyttet til hårets utseende og beskaffenhet. Ved å samle disse trådene blir min tolkning av kammens funksjon i gravene ved Store-Dal, Hunn og Gunnarstorp synlig.

### 6.1 Tidsaspektet: Romertid/Folkevandringstid: en periode av forandring og identitetsskaping

Analysen i kapittel 6 ga flere holdepunkter som er formålstjenlig å diskutere. Tydeligst ses det at beinkammene introduseres som gravgave i løpet av tidlig romertid. Ved alle gravfelt er kamgraver fraværende i førromersk jernalder. De fleste anlegg fra Gunnarstorp feltet er fra yngre bronsealder og førromersk jernalder og også ved Hunn er flere graver datert til denne perioden (se kapittel 5.3). Likevel opptrer kamgraver bare i romertid. Det er viktig å vektlegge at to av til sammen tre graver fra denne perioden ved Gunnarstorp inneholder en beinkam. Også ved Store-Dal og Hunn feltene er denne perioden, spesielt i overgangen til folkevandringstid, særskilt representert med et høyt antall kamgraver i forhold til de resterende periodene i jernalderen. Dekorrikdommen er på sitt største i tidsrommet mellom yngre romertid og tidlig folkevandringstid. Dermed er det tydelig at menneskene som brukte disse tre feltene begynte å bruke beinkammen som en gravgave i romertid og økte bruken i løpet av de seinere århundrer mot folkevandringstid. Seinere kamgraver, dvs. fra merovingertid og vikingtid, er mindre hyppig, selv om også her ser man et opphøyd antall kamgraver ved overgangen mellom disse periodene.

Konklusjonen må være at det er tydelig en prosess eller forandring som begynner i romertiden. Gravformene blir mer varierte, gravgaver er hyppig og kamgravene introduseres,

samt at den mest profilerte funnkombinasjonen i kamgravene allerede da er utformet og blir videreført gjennom jernalderen. Som jeg allerede argumenterte for, er gjentatte funnkombinasjoner i graven sannsynligvis ment som markør for en identitet som forbindes med disse gjenstandene og tilskrives personen i graven. Dette skal utdypes i neste avsnittet, det vil si kapittel 6.2, hvor den spesifikke kombinasjonen i kamgravene knyttes til et kjønnsperspektiv. Likevel vil jeg komme foregripende med noen konklusjoner i denne delen av teksten for å nærme meg tidsaspektet ved kamgravene. For å finne en mulig forklaring for forandringen av antallet kamgraver over tid, skal jeg trekke frem noen av argumentene som jeg seinere utdyper. Jeg vil argumentere for bruken av kammen som en del av en gjenstandskombinasjon som representerte en bestemt identitet hos gruppene som benyttet gravfeltene Store-Dal, Hunn og Gunnarstorp. Slike gjenstandskombinasjoner fungerte sannsynligvis som markør for et personbilde og forståelsen for den døde. I den gitte sammenheng består denne markørgruppen av beinkammen, tekstilredskaper og smykker. I motsetning til livet, hvor håret og hårpleie knyttes så tett mot mannlige kvaliteter (slik det ble omtalt i tidligere forskning i kapittel 2.3.2), er beinkammen delaktig i identitetssymbolisering av en kvinne i begravelseskontekst, noe jeg kommer til å utdype i neste avsnittet.

Denne identiteten representert av markørgjenstandene beinkam, tekstilredskap og smykke, oppstod sannsynligvis ved begynnelsen av romertid og utvikles til sin fulle potens ved overgangen til folkevandringstid. Situasjonen på kontinentet hvor store forandringene setter folkevandringen i gang, er sannsynlig grunn til at både nye kontakter og nye innflytelser introduseres i Østfold, og skaper antakelig behov for etableringen av klare roller. Dette gjør følgelig at også rollene i etterlivet må formidles tydelig. Formodentlig er antallet kamgraver derfor størst og dekorformene mest variert i denne perioden fordi å identifisere identiteter i samfunnet her er viktigst å poengtere. Dette kunne forklare hvorfor denne identiteten ikke kommuniseres like sterkt i de seinere periodene, selv om den opprettholdes til en viss grad.

Ser man på funnkombinasjonene ved overgangen mellom romertid og folkevandringstid, er det en bemerkelsesverdig todeling. Ved Store-Dal feltet finnes ti kamgraver med denne dateringen. Mens fem graver inneholder kammen og leirkar, inneholder de resterende fem graver kombinasjoner mellom beinkam, smykker og tekstilredskaper. Antakeligvis er disse to kombinasjonene representative for to identiteter av mennesker som assosieres med kammer. Muligens er kammen brukt i ritualer rundt personer som begravnes med leirkaret som urne og beinkammen ved siden av. Personen ble forberedt for brenningen blant annet med kjemming av håret. Kammen måtte legges på bålet og i graven fordi håret inneholder personens kraft og

representerer hans eller hennes positive egenskaper. Kammens behandling av håret temmer dermed disse egenskapene og inkorporerer disse. Slike personlige egenskaper kunne misbrukes, ifølge folkloristiske fortellinger som ble tatt opp i kapittel 2.3.3. Noen lignende forestillinger kan også ha vært grunnen til at kammen måtte følge den døde i graven selv om ikke andre gjenstander var relevante. Hvorfor denne kombinasjonen av gjenstander derimot ikke vises såpass hyppig i de følgende perioder, kan henge sammen med utviklingen av identiteten i fremmedverden som representeres ved hjelp av beinkam, smykke og tekstilredskap. Muligens ble denne kvinneidentiteten viktigere i forhold til samfunnets behov og dermed nødvendig å etablere en solid tilknytting av kammen til denne.

Det divergerende antall kamgraver ved de tre feltene Store-Dal, Hunn og Gunnarstorp lar seg forklare med dette tidsaspektet. Brukstiden ved Gunnarstorp forklarer hvorfor det finnes så få kamgraver. Feltets brukstid slutter ved 400-tallet og to av tre graver som dateres til romertid her inneholder beinkammer. Etersom denne perioden er begynnelsen for den utstrakte bruken av beinkammen som gravgave, opptrer den så sjeldent ved Gunnarstorp. Hadde feltet fortsatt blitt brukt i de seinere periodene, kunne antallet kamgraver her vært flertallig og muligens tilsvare det ved Store-Dal. Forskjell i antall kamgraver mellom Store-Dal og Hunn kan forklares med et mindre behov å signalisere samme identiteten ved Hunn-feltet. Muligens fantes flere personer blant brukerne av Store-Dal som identifiseres med rollen som beinkammen, smykker og tekstilredskaper signaliserte. Det finnes få våpengraver og flere kvinnegraver ved Store-Dal. Kanskje Hunn-feltet var en komplementærdel hvor andre identiteter ble begravd, mens Store-Dal huset og representerte disse kvinneidentiteter. Konkluderende mener jeg at Store-Dal karakteriseres av sine mange kamgraver og er derfor formodentlig en gravplass preget av ritualer og begravelser knyttet til identiteter som karakteriseres av kammen og håret i døden.

Den videre diskusjonen skal ta opp den divergerende bruk av kammen i livet og i døden, og følgelig også den kjønnsindikerende egenskapen som kammen innehar i graven. I forbindelse med dødssfæren blir kroppen vektlagt som en faktor som gjør symbolisering og tilskrivning av identitet lett. Gjenstander som forlenger kroppen, her beinkammen som forlenger håret spiller en rolle for det rituelle på grunn av den klare synligheten for medmenneskene.

## 6.2 Kjønn, identitet og fremmedverden – hvordan kammen skaper en kvinne i døden

Selv om det finnes mange innvendinger mot å tilskrive visse artefakter i graven til det ene eller det andre kjønn, skal jeg diskutere en mulig tilknytting av funnkombinasjonen bestående av beinkam, smykke og tekstilredskap til en kvinnelig identitet. Denne kombinasjonen er tydelig og viser seg å opptre ved alle gravfelt. Dessuten er den representert gjennomgående i jernalder både ved Store-Dal og Hunn. Jeg argumenterer derfor at den var av betydning og kan ha representert en bestemt gruppe mennesker. Det er overbevisende at denne funnkombinasjonen er kjønnsindikerende ettersom både smykker og tekstilredskaper har vært assosiert med kvinner. Disse gjenstander hører til kvinnelige bekledning og kvinneaktiviteter og representerer det kvinnelige idealet. Selv om det kan spørres hvorvidt en gjenstand fra en fortidig kontekst i seg selv kan kjønnsbestemmes, så er flere forskere enig at en samling av gjenstander som opptrer ofte i kvinne- henholdsvis mannsgraver, kan indikere sterkere mot ett kjønn (se kapittel 5.5.1). Kombinasjon av disse to gjenstandstyper, som begge indikerer tydelig mot en kvinne, er overbevisende for meg og jeg vil dermed tolke funnkombinasjonen som en forholdsvis sikker indikator for en type kvinnelige identitet ved Store-Dal, Hunn og Gunnarstorp. Kombinasjonen opptrer såpass hyppig, og er til og med å finne i begge gravene som inneholder kam ved Gunnarstorp. Den sammenhengen mellom dette gjenstandsettet ble tilsynelatende raskt etablert som et symboliserende trekk ved begynnelsen av romertid, som det ble diskutert i kapittel 6.1. Jeg tolker denne kombinasjonen som så eksplisitt og forståelig som en markør for denne kvinneidentiteten at den fortsetter gjennom hele bruksperioden, både ved Hunn og Store-Dal. Antakelig har kombinasjonen vært forståelig og slik nyttig for en kommunikasjon av en viktig sosial rolle i etterlivet.

Det finnes et flertall kilder, både tekster som handler om det norrøne samfunnet og tekster fra andre sammenhenger, som setter mannen i forbindelse med hår som representerer positive egenskaper, slik det har blitt vektlagt i tidligere forskning (se kapittel 2.3.2). Folkloristiske fortellinger setter håret og kammen i forbindelse med beskyttelse, men også det å volde skade. Mange av disse fortellingene kan forstås som en signalisering av at håret symboliserer ikke bare hele personen, men spesielt positive egenskaper ved menneskene. Egenskaper som standhaftighet, besluttsomhet, kraft og styrke uttrykkes i skriftlige kilder med hårets lengde, dens fravær eller utelatt hårpleie. Som nevnt, er kammen oftest assosiert med menn i jernalder og både egenskaper representeres med håret, i tillegg til navngiving av signifikant hår eller skjeggvekst. Som jeg belyser videre i kapittel 6.3 kan den symbolikken som håret overtar,

forlenges med kammen som ordner, steller og kontrollerer håret. Kammen innehar og samler slik personens egenskaper ved sin vedvarende kontakt med håret. Den forlengelsen som kammen fremstiller, gjør også at denne gjenstanden ikke bare er en utvidet kroppsdel, men også overtar egenskapene som sitter i håret. En mann som uttrykker både makt, standhaftighet og styrke ved å vise sitt kraftige hår i form av hodehår og skjegg, har antakeligvis en tilknytning til verktøyet for å vedlikeholde hårets utseende. Videre blir forhold til disse egenskapene også synlig ved at standhaftighet og store bragders utgang forbindes med en utelatt hårpleie, altså utstelt og vilt hårvekst, i skriftlige kilder. Utføringen av gjerningen er av så stor viktighet at mannen kan leve uten å bruke kammen. Håret, utstelt, vilt og ukontrollert, symboliserer igjen hvilke egenskaper personen identifiserer seg med. Illerup-funnet (Ilkjær 1993) kan bekrefte tilhørigheten av kammen til mannen som ses i de skriftlige kildene ettersom kammen hører til det vanlige utstyret til mennene som ble ofret her.

Ser vi derimot til kamgravene, indikerer funnkombinasjonen av gjenstander en kvinnelig identitet som uttrykkes. Ingen graver som inneholder en beinkam, viser seg å være åpenbart kjønnsindikerende for en mannlig identitet og det finnes ingen våpengraver blant kamgravene. Her er altså kvinnen assosiert med kammen i kombinasjon med gjenstander som viser henne til andre ved hjelp av smykkene hun bærer på kroppen og gjenstandene som hun bruker i håndverket hun utøver. Knyttet dette mot det begrepsparet hjemmeverden-fremmedverden som jeg har introdusert i kapittel 4.1, kan denne divergerende bruken av kammen i døden trolig bli klarere. Begge deler av livsverden er noe som alle mennesker opplever i sine omgivelser. Mens hjemmeverden er det kjente og begripelige som kan forstås, og som ikke minst er tilgjengelig, så er fremmedverden det motsatte. Kjernen er at fremmedverden er en kontrast til hjemmeverden: den er ukjent og ubegripelig. Det finnes ideer og forestillinger om denne delen av verden, men den forstås ikke. Til syvende og sist er denne sfæren utilgjengelig, noe som gjør at fremmedverden kan forstås som døden. For å ritualisere døden, må den utilgjengelige og uforståelige karakteren også oversettes i symboler og tegn. Motsetningsforholdet mellom hjemme- og fremmedverden kan dermed snu assosiasjoner, praksiser og forventninger som gjelder i livet slik at også det motsatte gjelder her for døden. Dette kan forklare hvorfor en assosiasjon med hår gjelder menn i livet, mens det finnes beinkammer i graven som sannsynlig tilhørte kvinner. Relasjonen som håret får i livet, blir slik snudd i døden og dermed tildelt kvinnene. Kammen beholder symbolikken for personlige og positive egenskaper og representativiteten for hele personen, men kan ikke brukes i samme kontekst som i livet. Døden som fremmedverden er essensielt annerledes fra livet, dermed må

også begravelsessituasjonen skille seg fra livets ritualer og symbolikk. Fredriksen (2002) benevner dette henholdsvis med livsstil og dødsstil. Ettersom kammen betegner en eksplisitt mannlig identitet i livet, er det nødvendig å snu dens relasjon til kvinnene som i livet ikke blir assosiert med hår, bortsett fra skjønnheten som uttrykkes med langt kvinnelig hår. I døden derimot får håret en representativ funksjon for kvinnene og står for en ideell identitet knyttet til tekstilhåndverket og verdifulle smykker som fibula og spenner som sitter ved drakten.

### **6.3 Kroppen og døden – gjenstander som kroppsforlengelse brukt som symbol i etterlivet**

Den fenomenologiske kroppsforståelse tillegger persepsjonen stor innflytelse på måten mennesker forstår ikke bare verden rundt seg, men like mye hvordan de oppfatter seg selv. Som jeg tidligere har belyst så er kroppen verken entydig subjekt eller objekt, men står som begge deler for en person og medmenneskene rundt. Kroppen er dermed ikke bare verktøyet for å erkjenne seg selv, men også for å signalisere sin identitet til omverden. Permanens som kjennetegner kroppen og som preger bevisstheten om både verden og seg selv, gjør at en opplever sansene og kroppslighet som så dagligdags at disse ikke reflekteres. I tillegg gjør den permanente bindingen til kroppen at den og sansene spiller en så stor rolle, at menneskene bevisst og ubevisst signaliserer identitet, tilhørighet, alder, kjønn og rase til verden og medmennesker.

Menneskene orienterer seg stort sett ved hjelp av synet som står sentralt blant sansene. Synet er viktig for folk flest både for å identifisere og realisere omgivelsene. Kroppen er derfor et utmerket verktøy til å signalisere egenskaper og identitetstrekk man vil fremheve i møte med omverden. Den er permanent til stede, og det er mulig å forandre og modellere kroppen ved hjelp av blant annet klær, smykke, trening eller tatoveringer. Med andre ord, kroppen er svært fruktbar for å synliggjøre hvem man er, og godt egnet ved signalisering og kanskje også manipulering av måten andre erfarer ens identitet.

Er dette sagt, så er håret kanskje den delen ved kroppen som er spesielt synlig med sin plassering på hodet. Hodet er ofte ikke tildekket og dermed det første en legger merke til hos mennesker. Dette gjelder både for fargen, strukturen eller fraværet av håret. Jeg mener derfor at håret er fortreffelig som identitetsmarkør. Dette ses i de skriftlige kildene som nevner eksempler for symbolisering av egenskapene til menn som standhaftighet, styrke, makt og troskap (se kapittel 2.3.2) i tillegg til å kunne tilskrive seg tilhørighet til både grupper og



status (se kapittel 2.3.1). Hvis kroppen og håret innehar et såpass betydelig potensial, er det bare logisk å bruke samme strategi å synliggjøre egenskaper også i begravelsen og for etterlivet. I den norrøne religionen viser det seg at troen på skjebne står sterkt. Skjebnen og bestandigheten av gruppens ordning kunne utfordres ved dødsfall av betydningsfulle personer innenfor rangfølgen eller personer med spesielle oppgaver. For å opprettholde samfunnet må altså den døde fortsette sin identitet i etterlivet og forsvare samfunnets skjebne. For at den avdøde ikke skulle glemme denne oppgaven og sin identitet, og for at den døde skulle aksepteres og bekreftes i sin rolle, måtte den symboliseres både for den avdøde selv og den fremmede verden i etterlivet. Den enkleste måten er da kroppen og dens synlige symbolkraft. Jeg vil derfor hevde at kammen var den gjenstanden i funnkombinasjonen som dannes sammen med smykker og tekstilredskaper, som formulerer identiteten til husfruene på jernaldergården. Kammen forlenget håret, som i døden står for det kvinnelige idealet – i motsetning til livet hvor håret symboliserte den mannlige ekvivalent. I tillegg til den åpenbare synligheten, kan håret også være knyttet til tekstilhåndverket. Teksturen til håret kan minne om trådene som brukes for spinning, veving og lignende. Kanskje denne egenskapen til håret gjør at den ideelle kvinneidentiteten av husfruen som styrer husholdet og mestrer det viktige tekstilhåndverket symboliseres med kammen som behandler og steller håret. Som tidligere nevnt er dette håndverket knyttet til den norrøne troen på skjebne. Nornene som bestemmer menneskene liv ved å veve livsløp, er ansett som mer betydningsfulle enn gudene med sin innvirkning i den menneskelige verden. Slik kan kammen og dens forbindelse henge sammen med et ønske om videreføringen av håndverket. Husfrueidentiteten kan ha vært betydelig i etterlivet slik at de gjenlevendes skjebne var sikret. Det synlige håret og kammen som hårets forlengelse er en slik måte å forberede den døde kvinnen på oppfølgingen av denne identiteten når hun ankommer etterlivet.

### Sammenfatning

Analysen har gitt indikasjoner til en argumentasjon for at kammens rolle i graven er symbolsk og identitetskapende. Dens hyppige opptreden i kombinasjon med smykker og tekstilredskaper tyder mot en kvinnelig identitet markert med disse gjenstandene. Begge gjenstandstyper assosieres sterkt med kvinner og jeg tolker derfor den hyppige funnkombinasjonen av kam, smykke og tekstilredskap som en identitetsmarkør for en ideell kvinneverole i jernalderssamfunnet. I etterlivet kan håret som da blir forlenget med kammen, være en kroppslig nødvendighet for å bli akseptert og anerkjent som husfrue i tillegg til å

utvise seg med smykker og tekstilhåndverket. For å minne den døde kvinnen om denne identiteten og symbolisere hårets egenskaper i denne sammenhengen, blir den forlengelsen i form av kammen brukt i gravkonteksten. Bruk av kammen som symbol for de ideelle kvinnelige egenskapene er en invertert form for kammens symbolsk rolle i livet, hvor mannens positive egenskaper representeres med hår og kam.

## Kap. 7 Avslutning

Etter samlingen av trådene som trekker seg gjennom teksten og har bidratt til diskusjonen av betydningen til beinkammen i graven, skal jeg prøve å sammenfatte mine resultater.

I diskusjonen kom jeg frem til at beinkammen inngår i en funnkombinasjon som antakelig utviklet seg fort etter overgangen fra førromersk jernalder til romertid. Funnkombinasjonen består av beinkammen sammen med enten smykker, beinnåler eller tekstilredskaper, ofte også med flere av disse gjenstander. Jeg har argumentert for at denne kombinasjonen, som opptrer på alle tre gravfelt, sannsynligvis karakteriserer en kvinneidentitet i graven. Videre satte jeg kammen inn i en invertert sammenheng i forbindelse med gravleggingen som skiller seg fra assosiasjonen til mannlige, positive egenskaper som kammen får i livet. Mens mannen representerer seg via kammen som symboliserer det kraftige hår og egenskapene som standhaftighet og styrke som ligger i det i hjemmeverden, så er kammen delaktig i å markere en ideell og dyktig husfrue sammen med smykkene og tekstilredskapene som gis med i graven – i fremmedverden. Håret er en av kroppsdelene som er mest synlig og kan lett legges merke til. Derfor er det fruktbart å bruke hår for å formidle personlige og generelle karakteristika ved mennesker. Gjenstander som knyttes tett til kroppslige aktiviteter eller aspekter, kan forlenge disse kroppsdelene og overtar assosiasjoner som knyttes til dem. Kammen kan dermed muligens overta de positive egenskapene av mannens karakter i livet, mens den inverterte sammenhengen i graven gjør at den representerer den ideelle identitet til kvinner i døden og etterlivet.

Det må vektlegges at beinkammen i graven sannsynligvis ikke lenger er en like personlig gjenstand som den er i livet båret ved beltet. Den blir gitt av mennesker rundt den avdøde fordi den antakeligvis har hørt til en kombinasjon av gjenstander som samlet markerer den formidlete identiteten. Dermed forlater antakelig beinkammen sin opprinnelige posisjon som en bruksgjenstand som forlenger kroppen, dvs. håret, og representerer mennesket for seg selv. Den transcenderer til en overordnet formidler for en samfunnsviktig rolle som personer i den rituelle sfæren rundt gravleggingen har gitt den avdøde.

Til slutt vil jeg tilføye at mange andre aspekter kunne supplere denne teksten. Et større materiale, kronologiske aspekter og faktorer i forbindelse med den dodes kjønn, kunne tilføyes til analysen. Mulige lokale forskjeller i andre deler av Norge eller i forbindelse med alder i tillegg til kjønnsperspektivet, kunne være interessant i forhold til problemstillingen og supplere slik mine resultater. Beinkammens betydning som gravgods har, som nevnt, hittil

ikke blitt gitt mye oppmerksomhet. Jeg mener derfor at jeg har tilføyd en relevant diskusjon til forståelsen til denne gjenstanden ved å se den som identitetsmarkør og formidler for en kvinnelig sosial rolle i etterlivet.

## Litteratur

Ambrosiani, Kristina

1981 *Viking Age combs, comb making and comb makers: in the light of finds from Birka and Ribe*, Stockholm studies in Archaeology, Bind 2, Institute of Archaeology at the University of Stockholm.

1984 Kammageren, *Skalk nr.3*, s.4-8.

Andersson, Kent

1995 *Romartida guldsmede i Norden III. övriga smycken, teknisk analys och verkstadsgrupper*, Aun 21, Uppsala.

Barley, Nigel

1995 *Dancing on the grave: encounters with death*, John Murray, London.

Bengtsson, Jan

2005 En livsvärldsansats för pedagogisk forskning, In: *Med livsvärlden som grun. Bidrag till utvecklandet av en livsvärldsfenomenologisk ansats i pedagogisk forskning*, edited by Jan Bengtsson, Studentlitteratur, Lund.

Bennett, Agneta

1987 *Graven: religiös och social symbol: strukturer i folkevandringstidens gravskick i Mälardalen*, Theses and papers in North-European archaeology, University of Stockholm.

Brück, Joanna

2004 Material Metaphors: The relational construction of identity in Early Bronze Age burials in Ireland and Britain, *Journal of Social Archaeology*, 4: 307-333.

Bæksted, Anders

2002 *Nordiske guder og helter*, Aschehoug, Oslo.

Christensen, Arne Emil

1985/1986 Reinjeger og kammaker, en forhistorisk yrkeskombinasjon?, *Viking 50 år*, s. 113-133.

Clarke, David and Andrew Hall

2002 Beyond Typology: Combs, Economics, Symbolism and Regional Identity in Late Norse Scotland, *Norwegian Archaeological Review*, 35 (2), s. 81-93.

Dommasnes, Liv Helga

1978 Et gravmateriale fra yngre jernalder brukt til å belyse kvinners stilling, *Viking XLII*: 95-114.

Ebel, E.

1999 Haar und Barttracht: Überlieferung im Norden, in: *Reallexikon der germanischen Altertumskunde Bind 13*, s. 240-244, de Gruyter, Berlin.

Eggen, Inger Margrete

2007 *Å skjære alle over én kam: en kontekstuell analyse av østnorske "langkammer" fra yngre jernalder*, Hovedoppgave i arkeologi, Universitet i Oslo.

Fahlander, Fredrik and Terje Oestigaard

2008 The Materiality of Death: Bodies Burials, Beliefs, In: *The Materiality of Death: Bodies, Burials, Beliefs*, edited by Fredrik Fahlander and Terje Oestigaard, s. 1- 17, British Archeological Reports, Oxford.

Fredriksen, Per Ditlef

2002 *Karet/kroppen/identiteten: spennforma leirkar i graver*, UBAS Hovedfag/Master, Universitet i Bergen.

Gansum, Terje

2003 Hår og stil og stilig hår: Om langhåret maktsymbolikk, in *Snartemofunnene i nytt lys*, edited by Perry Rolfsen and Frans-Arne Stylegar, Universitetets kulturhistoriske museer, Oslo.

Haugen, Hanne

2009 *Menn og deres perler. En studie av menns bruk av perler med hovedvekt på Midt-Norge i yngre jernalder*, Masteroppgave i arkeologi, NTNU.

Hedeager, Lotte

1992 *Danmarks jernalder. Mellem stamme og stat*, Aarhus Universitetsforlag, Århus.

Hjørungdal, Tove

1991 *Det skjulte kjønn. Patriarkal tradisjon og feministisk visjon i arkeologien belyst med fokus på en jernalderkontekst*, Almqvist Wiksell International, Lund.

1999 Kremering och dekonstruktion/rekonstruktion av identitet. Vilka är representerade i brandgravar med Vestlandskittel?, in: *Han Hon Den Det. Att integrera genus och kön i arkeologi*, edited by Camilla Caesar, s. 81-95, University of Lund.

Hoftun, Oddgeir

1993 *Kammene fra elder jernalder i Vest-Norge og trosforestillinger tilknyttet kammer*, Hovedoppgave i arkeologi, Universitet i Bergen.

Holck, Per

1997 *Cremated bones: a medical-anthropological study of an archaeological material on cremation burials*, Anatomical Institute, University of Oslo.

Hougen, Bjørn

1935 *Snartemofunnene: studier i folkevandringstidens ornamentikk og tekstilhistorie*, Norske oldfunn 7, Oslo.

Husserl, Edmund

1977 *Die Krisis der europäischen Wissenschaften und der transzendentalen Phänomenologie: eine Einleitung in die phänomenologische Philosophie*, Meiner, Hamburg.

Ilkjær, Jørgen

1993 *Illerup Ådal, Bind 3: Die Gürtel: Bestandteile und Zubehör*, Aarhus University Press, Århus.

Kaliff, Anders

1992 *Brandgravskick och foreställningsvärld – en religionsarkeologisk diskussion*, Societas Archaeologica Upsaliensis, Occasional Papers in Archaeology 4.

1997 *Grav och kultplass: eskatologiska föreställningar under yngre bronsålder och äldre jernalder i Östergötland*, Aun 24, Uppsala.

Kristoffersen, Siv

2000 *Sverd og spenne: dyreornamentikk og sosial kontekst*, Høyskoleforlaget, Kristiansand.

Kristoffersen, Siv and Terje Oestigaard

2008 "Deaths Myths": Performing of Rituals and Variation in Corpse Treatment during the Migration Period in Norway, in: *The Materiality of Death: Bodies, Burials, Beliefs*, edited by Fredrik Fahlander and Terje Oestigaard, s. 127-139, British Archaeological Reports, Oxford.

Kyvik, Gro

2002 *Begrepet livsverden: fenomenologiske perspektiver: Borum Eshøj og den kosmogoniske død*, Hovedfagsoppgave i arkeologi, Universitet i Bergen.

2005 *Fenomenologiske perspektiver: Gravritualer i bronsealder*, UBAS Hovedfag/Master, Universitet i Bergen Arkeologiske Skrifter.

Lambek, Michael

1998 Body and mind in mind, body and mind in body: some anthropological interventions in a long conversation, in: *Bodies and persons. Comparative perspectives from Africa and Melanesia*, edited by Michael Lambek and Andrew Strathern, s.103 – 123, Cambridge University Press.

Merleau-Ponty, Maurice

1945 *Phénoménologie de la perception*, Gallimard, Paris.

1994 [1945] *Kroppens fenomenologi*, Pax, Oslo.

Montelius, Oscar

1895/1896/1897 *Den nordiska jernalders kronologi 1-3*, SFT bd. 9 & 10.

Moran, Dermot

2000 *Introduction to Phenomenology*, Routledge, London.

Müller, R.

2002 Nadeln: Ältere Periode, Ältere Eisenzeit, in *Reallexikon der germanischen Altertumskunde Bind 20*, s. 496-497, de Gruyter, Berlin.

Oestigaard, Terje & Joakim Goldhahn

2006 From the Dead to the Living: Death as Transactions and re-negotiations, *Norwegian Archaeological Review*, Vol. 39 (1), s. 27-48 .

Olin, Per

1987 *Ölandska kammar och kammakeri i romersk og germansk tid*, akademisk avhandling, Stockholm universitet.

Olsen, Magnus & Haakon Shetelig

1933 *Runekammen fra Setre*, Bergens museum aarbok nr.2.

Petersen, Jan

1916 *Gravplassen fra Store-Dal i Skjeberg*, A.W. Brøggers Boktrykkeri A/S, Kristiania.

1951 *Vikingetidens redskaper*, A.W. Brøggers Boktrykkeri A/S, Oslo.

Petré, Bo

1984 *Arkeologiska undersökningar på Lovö, del 4*, Almqvist & Wiksell International, Stockholm.

Phemister, Pauline

2006 *The rationalists: Descartes, Spinoza and Leibniz*, Polity, Cambridge.

Ramskou, Thorkild

1976 *Noget om hår og skæg*, Nationalmuseet, København.

Resi, Heid Gjøstein

1986 *Gravplassen Hunn i Østfold*, Norske Oldfunn XII, Universitetets Oldsaksamling, Oslo.

Rolle, R. & H. Seemann

1999 Haar und Barttracht: Kulturhistorisches, in: *Reallexikon der germanischen Altertumskunde*, s. 232-240, de Gruyter, Berlin.



Røstad, Inngunn Marit

2002 Gravhaugen på Skulberg – branngraver, tradisjon og endring i jernalder, in *UKM – En mangfoldig institusjon*, edited by Ellen Høigård Hofseth, s. 267-278, Universitetets kulturhistoriske museer, Oslo.

Salo, Unto

1968 *Die frühromische Zeit in Finnland*, Finska forminnesföreningens tidskrift 67, Helsinki.

Schütz, Alfred og Thomas Luckmann

1979 *Strukturen der Lebenswelt*, Suhrkamp, Frankfurt am Main.

Sjøvold, Thorleif

1962 *The Iron Age settlement of Arctic Norway: a study in the expansion of European Iron Age culture within the Arctic Circle*, Tromsø Museums Skrifter, Universitetsforlaget, Tromsø.

Solberg, Bergljot

2003 *Jernalder i Norge: ca 500 f.Kr.-1030 e.Kr.*, Cappelen akademisk forlag, Oslo.

Steinsland, Gro

2005 *Norrøn religion. Myter, riter, samfunn*, Pax, Oslo.

Stig Sørensen, Marie Louise

2000 *Gender Archaeology*, Polity Press, Cambridge.

Stylegar, Frans-Arne

1995 *Dialoger med de døde: arkeologien og gravskikken*, Hovedoppgave i nordisk arkeologi, Universitet i Oslo.

Tacitus, Cornelius

1968 *Agricola og Germania*, til norsk ved Trygve Width, Aschehoug, Oslo.

Thomas, Sigrid

1960 *Studien zu den germanischen Kämnen der römischen Kaiserzeit*, VEB Verlag Enzyklopädie, Dresden.

Tiefenbach, H.

2000 Kamm: Sprachliches, in: *Reallexikon der germanischen Altertumskunde Bind 16*, s. 200-201, deGruyter, Berlin.

Ulbricht, Ingrid

1978 *Die Geweihverarbeitung in Haithabu*, Karl Wachholtz Verlag, Neumünster.

2000 Kamm: Archäologisches, in: *Reallexikon der germanischen Altertumskunde Bind 16*, s. 291-206, deGruyter, Berlin.

Waller, Jutta

1996 *Draktnålar och dräktskick i östra Mälardalen: kontinuitet och förändring under folkvandringstid och vendeltid*, Aun 23, Uppsala.

Wangen, Vivian

1998/1999 *Gravfeltet på Gunnarstorp: et monument over dødsriter og kultutøvelse, Katalog*, Avhandling til magistergrad i nordisk arkeologi, Universitet i Oslo.

Weber, Birthe

1985/86 Vesle Hjerkin – en fjellgård (?) med mange ben å stå på, *Viking 50 år*, s. 181-202.

Wiberg, Christina

1977 Horn- og benmaterialet fra ”Mindets tomt”, in: *De arkeologiske utgravninger i Gamlebyen, Oslo, Bind I: Feltet ”Mindets tomt”*, edited by Helge Irgens Høeg, s. 202-211, Universitetsforlaget, Oslo.

Østmo, Einar

2005 Østfold, in: *Norsk arkeologisk leksikon*, edited by Einar Østmo and Lotte Hedeager, s. 468-472, Pax, Oslo.

Øye, Ingvild

2005 Kammer, kjønn og kontekst, in: *Fra funn til samfunn. Jernalderstudier tilegnet Bergljot Solberg på 70-årsdagen*, edited by Knut Andreas Bergsvik og Asbjørn Engevik jr., s. 393-415, UBAS 1, Universitet i Bergen.