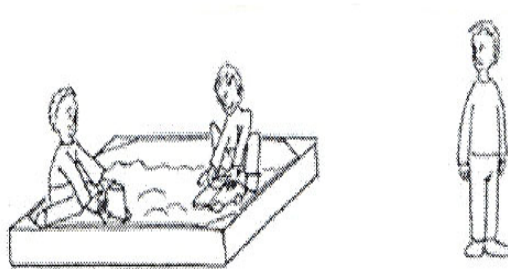


Sjenanse og vennskap -

betydningen av språk, perspektivtaking og prososialitet

En studie av 597 barn i 33 norske barnehager

Mona Kristiansen og Tina Gravdal



Hovedoppgave ved Psykologisk Institutt

UNIVERSITETET I OSLO

18.04.2008

Sammendrag

Forfattere: Mona Kristiansen og Tina Gravdal

Tittel: Sjenanse og vennskap- betydningen av språk, perspektivtaking og prososialitet. En studie av 597 barn i 33 norske barnehager

Veileder: Anne Inger Helmen Borge

Biveileder: Knut Inge Fostervold

Det vil i denne undersøkelsen bli rettet søkelys mot sjenanse og vennskap. Sjenanse blir her forstått ut fra en sosial tilnærings- og fryktindusert unngåelseskonflikt, som medfører at det sjenerte barnet i mindre grad deltar i sosial interaksjon med andre barn, og i større grad blir stående utenfor å observere. Tidligere studier har funnet en negativ sammenheng mellom sjenanse og vennskap, men det er uenighet om hva som forklarer denne sammenhengen. Formålet med undersøkelsen er å kartlegge hva som kan forklare en slik sammenheng. Mangler de sjenerte barna sosial kompetanse, eller kan det være iverksetting av sosialt kompetent atferd grunnet engstelse og lav emosjonsregulering, som gjør at de ofte faller utenfor barnegruppen? Mange studier viser at sjenerte barn er i risiko for mistilpasning (internaliseringsproblemer), og at nettopp vennskap kan virke beskyttende i forhold til denne mistilpasningen. Det er av den grunn viktig med empiriske undersøkelser i forhold til dette, for å kunne intervenere tidlig og forhindre en negativ utvikling.

Denne undersøkelsen er en substudie av forskningsprosjektet ”The matter of the first friendship”, ledet av Anne Inger Helmen Borge ved Psykologisk Institutt, Universitetet i Oslo. Deltagerne i undersøkelsen er 597 barn mellom 1 og 6 år fra barnehager på Hadeland og Oslo. Denne studien er en tverrsnittundersøkelse med et multiinformant- og multimetodisk design.

Resultatene fra undersøkelsen viser signifikante korrelasjoner mellom sjenanse og to ulike vennskapsmål, bestevennskap og popularitet. I følge denne undersøkelsen, ser sjenerte barn ut til å være i risiko for problemer med vennskap på grunn av dårligere språk og mindre prososial atferd sammenlignet med jevnaldrende.

Resultatene tyder på to ulike forklaringsmodeller, der språk ser ut til å være spesielt viktig for sammenhengen mellom sjenanse og bestevennskap, og prososialitet spesielt viktig for sammenhengen mellom sjenanse og popularitet. Undersøkelsen har identifisert faktorer ved barnet som ser ut til å forklare hvorfor sjenerte barn er i risiko for vansker med vennskap. Disse funnene bidrar til kunnskap om hva som bør være i fokus for forebygging av mistilpasning hos sjenerte barn.

Forord

Denne hovedoppgaven er et resultat av 3 års arbeid med prosjektet “The matter of the first friendship”, der vi har fått mulighet til å delta i utformingen og driften av et stort forskningsprosjekt. Vi vil takke Anne Inger for ansvaret og tilliten hun har gitt oss underveis i utformingen og arbeidet med prosjektet, i tillegg til å være en svært kunnskapsrik, engasjert, positiv, omsorgsfull, respektfull og støttende veileder gjennom hele prosjektet og hovedoppgaveforløpet.

Vi vil også takke biveileder Knut Inge Fostervold for grundig metode- og statistikk veiledning. Mange interessante metodiske og statistiske diskusjoner, i tillegg til tålmodighet, fleksibilitet og tilgjengelighet i veiledningsprosessen, har gjort analysene til en svært lærerik prosess.

Vi vil i tillegg takke Dag Erik Eilertsen for verdifull veiledning og hjelp med SEM analysene, og svært gode og konkrete råd i forhold til innhold og struktur på oppgaven. Vi har satt stor pris hans interesse, engasjement og den rause bruken av tid på vår hovedoppgave.

Denne undersøkelsen hadde ikke blitt til uten alle barna, foreldrene og de ansatte i barnehagene i Oslo og på Hadeland. Å møte så mange tillitsfulle, ivrige og meddelsomme små barn, har vært en stor berikelse i prosessen. Foreldrene- og barnehageansattes engasjement, åpenhet og innsats i forhold til å svare på tidskrevende spørreskjemaer i en hektisk og travel hverdag, har vært avgjørende for resultatene. En stor takk til dere alle!

En hovedoppgave har mange faser. I innspurten har vi satt stor pris på kritiske blikk på språk og innhold i oppgaven fra veiledere, Inger Astad Dupont og Irene Gravdal.

Oppgaven har involvert mange mennesker, familien inkludert. Jeg vil rette en stor takk til Tom Arild som alltid gir ubetinget støtte, som alltid tar ansvar for

familien og som står fjellstøtt når det stormer som verst. Jeg er evig takknemlig. Sivert og Sara har hver dag i prosessen gitt meg en påminnelse om hva som er det viktige i livet. Det betyr alt. Tusen takk.

Amalie Madelen har hatt en noe fraværende mor, både fysisk og mentalt, den siste tiden. Det har mine foreldre i høyeste grad kompensert for. Tusen takk til mine foreldre som har stilt opp og vært supre besteforeldre for Amalie, når jeg har trengt dere som mest, og tusen takk for den gode støtten. Jeg vil i tillegg takke Tord Riiser som har støttet og vært tålmodig med meg i denne prosessen.

Vi er to om denne hovedoppgaven, og oppgaven er et produkt av samarbeid i mange faser av prosjektet, gjennom mange år. Arbeidet har gitt mange interessante, lærerike, utfordrende og ikke minst morsomme opplevelser, som vi har fått mulighet til å være to om. Bilturer til Hadeland og studietur til Sveits har vært høydepunkter i prosessen, og har gitt uforglemmelige minner vi sent vil glemme. Uten hverandres støtte, hadde dette blitt en uoverkommelig prosess. Tusen takk til hverandre!

Innhold

SAMMENDRAG	2
FORORD	4
INNHold	6
1. INNLEDNING	10
1 . 1 OPPGAVENS DISPOSISJON	12
1 . 2 SJENANSE	13
1.2.1 Definisjon av sjenanse	13
1.2.2 Sjenanse i et utviklingsperspektiv	15
1.2.3 Sjenanse og temperament	15
1.2.4 Sjenanse og bakenforliggende biologisk disposisjon	17
1.2.5 Kontekstens betydning for utviklingen av sjenanse	17
1.2.6 Kontekstens betydning for utformingen av sjenanse.....	18
1.2.7 Sjenanse som risiko for mistilpasning	19
1 . 3 VENNSKAP	19
1.3.1 Ulike former for vennsksrelasjoner	20
1.3.2 Betydningen av vennskap.....	20
1.3.3 Betydningsfulle evner og ferdigheter for vennskap og samspill med jevnaldrende.....	23
1 . 4 SAMMENHENGEN MELLOM SJENANSE OG VENNSKAP	25
1.4.1 Mulige forklaringer på sammenhengen mellom sjenanse og vennskap	26
1 . 5 PROBLEMSTILLING.....	30
2. METODE.....	32
2.1 DESIGN	32

2.1.1 Spørreskjema til foreldre og førskolelærere.....	33
2.1.2 Individuelle intervjuer av barna.....	33
2.2 DELTAGERE.....	34
2.3 INSTRUMENTER/MÅLINGER.....	35
2.3.1 Sjenanse.....	35
2.3.2 Prososial atferd.....	38
2.3.3 Evne til perspektivtaking.....	39
2.3.4 Ekspresst språk.....	40
2.3.5 Bestevennskap.....	40
2.3.6 Popularitet.....	41
2.4 ANALYSER/STATISTIKK.....	42
2.4.1 Korrelasjonsanalyser.....	43
2.4.2 Krysstabellanalyse.....	44
2.4.3 Regresjonsanalyser.....	44
2.4.4 Strukturell modellering (SEM).....	45
3. RESULTATER.....	47
3.1 PRELIMINÆRE ANALYSER.....	47
3.2 KORRELASJONER.....	47
3.2.1 Pearsons korrelasjonsanalyse.....	47
3.2.2 Partiell korrelasjon.....	48
3.3 KRYSTABELLANALYSER.....	49
3.4 REGRESJONSANALYSER.....	52
3.4.1 Multiplikativ regresjonsanalyse.....	52
3.4.2 Multippel hierarkisk regresjonsanalyse.....	52

3.4.3 Binær logistisk regresjonsanalyse	54
3.5 OPPSUMMERING OG INTEGRERING AV EMPIRI I FORKLARINGSMODELL	55
3.5.1 Er det en sammenheng mellom sjenanse og vennskap?	55
3.5.2 Kan barnets språk, evne til perspektivtaking og prososialitet bidra til å forklare sammenhengen mellom sjenanse og vennskap?	56
3.5.3 Forklaringsmodeller for sammenhengen mellom sjenanse og vennskap	56
3.6 STRUKTURELL MODELLERINGSANALYSE	61
3.7 OPPSUMMERING AV ANALYSER	64
4. DISKUSJON.....	65
4.1 HVA KAN DETTE SI OSS OM SJENERTE BARNES VANSKER MED SOSIAL INTERAKSJON?	66
4.2 ULIKE FORKLARINGSMODELLER VED ULIKE VENNSKAPSRELASJONER	69
4.3 UVENTEDE FUNN.....	70
4.3.1 Sammenhengen mellom sjenanse og bestevennskap.....	70
4.3.2 Kun indirekte effekt av evne til perspektivtaking	71
4.3.3 Språkferdigheters sentrale betydning	72
4.3.4 Ingen betydning av barnets kjønn.....	73
4.4 GENERALISERING.....	73
4.4.1 CSPS – et reliabelt og valid mål på sjenanse?	73
4.4.2 Representativt utvalg?	75
4.5 PRAKTISK SIGNIFIKANS.....	75
4.6 BEGRENSNINGER OG FORTRINN VED UNDERSØKELSEN	76
4.6.1 Mangel på kontroll av barnehagestørrelse.....	76
4.6.2 Begrensninger ved de sosiometriske målingene	77
4.6.3 Begrensninger ved undersøkelsens design	77

4.6.4 Denne undersøkelsens fortrinn.....	77
4.7 VIDERE FORSKNING	78
4.7.1 Langtidsstudier.....	78
4.8 PRAKTISKE IMPLIKASJONER - HVA BØR VÆRE I FOKUS FOR TIDLIG INTERVENSJON?.....	79
KILDELISTE.....	83
APPENDIX 1.....	90

1. Innledning

Usynlig ensom

Etter ti år på forskjellige skoler er det ting som aldri endrer seg. Jeg har alltid vært alene i friminuttene. Har du noen gang tenkt hvor du best kan gjemme deg mellom friminuttene, så det ikke skal synes at du er alene? Det har jeg gjort gjennom hele barne- og ungdomsskolen, og nå ser det ut til at jeg må begynne å lete etter nye gjemmesteder på den nye skolen. Mitt ønske er at alle dere der ute neste gang begynner å lete i alle de små krokene rundt omkring på skolen. Lete etter oss som ikke vil at dere skal se oss, spørre oss hvordan vi har det og inkludere oss i avtaler på skolen og på fritiden. Dere vil nok ganske sikkert finne mennesker som meg sittende skjult. Vi er flere enn du tror.

Grå mus 89. Aftenposten 06.04.06

Barn som strever med tilbaketrekking, engstelse og usikkerhet i sosiale situasjoner betegnes gjerne som ”de stille”, ”de usynlige”, ”de snille og stille” eller de ”sjenerte” barna. Disse barna opplever oftere enn andre barn å bli oversett av både jevnaldrende, lærere og andre voksne, til tross for at de har de samme behovene for å bli spurt, bli regnet med, bli hørt og bli sett som alle andre barn.

Mennesker er sosiale individer som er helt avhengige av kontakt med andre mennesker for overlevelse og reproduksjon. Behovet for sosial kontakt er et medfødt behov som viser seg allerede ved fødsel av, der det nyfødte barnet søker andre for tilfredsstillende av grunnleggende behov som næring, omsorg og beskyttelse. Ettersom barnet vokser til, blir det i økende grad i stand til selv å dekke enkelte grunnleggende behov som sikrer egen overlevelse, mens behov knyttet til reproduksjon aldri kan tilfredsstilles på egen hånd. Utover å sikre egne gener overlevelse, har sosial kontakt vist seg å være avgjørende for god psykisk- og fysisk

helse. Gjennom hele livsløpet relaterer mennesker seg til hverandre, og disse relasjonserfaringene former opplevelsen av en selv og tilværelsen. Men selv om sosial kontakt er fundamentalt for menneskers velvære, overlevelse og reproduksjon, så kan dette behovet også sette individet i fare. Parallelt med behovet for sosial kontakt, har også mennesker en tidlig utviklet naturlig skepsis mot alt som er fremmed og nytt.

Fremmedangsten er relatert til utviklingen av tilknytningssystemet i barnets første leveår. Tilknytningssystemet gir seg utslag i to typer atferd hos barnet; trygghetssøking og utforsking. For å kunne utforske omgivelsene, må barnet føle seg trygt. I den første tiden innebærer det å være i umiddelbar nærhet av en tilknytningsperson. Ettersom barnet blir eldre, blir tilknytningsrelasjonen internalisert. Barnet kan føle seg trygt, uavhengig av tilknytningspersonens umiddelbare nærhet, og vil kunne opparbeide tilknytningsrelasjoner til andre. Et trygt barn vil stadig kunne utforske og bli kjent med nye situasjoner og personer, men hos enkelte barn vil fremmedangsten kunne være til hinder for en slik utforsking.

Behovet for sosial tilhørighet og skepsisen mot det fremmede, er altså begge grunnleggende tendenser som er viktige for å sikre overlevelse og senere reproduksjon, men disse tendensene kan også være motstridende og gi seg utslag i en motivasjonskonflikt. Noen barn bruker lengre tid på å bli trygge og opplever mer fremmedangst enn andre, samtidig som de har de samme behov for sosial kontakt som andre barn. I denne sammenheng er fenomenet sjenanse sentralt. Barn som karakteriseres som sjenerte, har de samme sosiale behov som andre barn, men opplever ofte mer fremmedangst. Denne fremmedangsten vil kunne virke hemmende på barnas sosiale utfoldelse, begrense den sosiale kontakten, være til hinder for dannelse av sosiale relasjoner og utvikling av sosial tilhørighet, noe som vil kunne medføre negative konsekvenser for både sosial læring, trivsel og helse. Sosial kontakt og sosial fungering er viktig for menneskers livskvalitet gjennom hele livsløpet. Ved å tidlig identifisere tegn på vansker med sosial fungering, vil man kunne forebygge senere mistilpasning og konsekvensene forbundet med sosiale vansker.

1.1 Oppgavens disposisjon

Forskningslitteraturen er entydig når det gjelder betydningen av vennskap for menneskers sosiale trivsel og veltilpasning, og vennskapsforskningen finner at de fleste barn opplever å ha nære venner (Parker & Asher, 1993). Når det gjelder relasjonen mellom sjenanse og vennskap, finnes det et begrenset antall studier, i hovedsak gjennomført blant skolebarn. Disse studiene finner at barn som oppleves som sjenerte, ser ut til å være mindre populære enn andre barn (Boivin, Hymel & Hodges, 2001; Coplan, Prakash, O'Neil & Armer, 2004; Hart, Yang, Nelson, Robinson, Olsen et al., 2000). Det er imidlertid svært lite kunnskap om sammenhengen mellom sjenanse og vennskap hos førskolebarn.

Formålet med denne studien er derfor å undersøke sammenhengen mellom sjenanse og vennskap hos små barn, og hva som eventuelt kan forklare en slik sammenheng. Dette vil bli gjort ved hjelp av en empirisk undersøkelse som bygger på tidligere teori og empiri omkring relasjonen mellom sjenanse og vennskap, og på ulike faktorer relatert til sammenhengen mellom disse to fenomenene. Ut fra en litteraturgjennomgang blir det her valgt å fokusere på språk, evne til perspektivtaking og prososialitet, som er individuelle faktorer ved barnet. Dette er faktorer som på bakgrunn av tidligere forskning ser ut til å være av betydning for relasjonen mellom sjenanse og vennskap.

Basert på tidligere forskning vil funnene i denne undersøkelsen bli integrert i en multifaktorell forklaringsmodell for sammenhengen mellom sjenanse og vennskap. Denne modellen blir diskutert i forhold til hva den kan si oss om sjenerte barns eventuelle vansker med vennskap, og hvilke implikasjoner dette kan ha for forebyggende arbeid og videre forskning. Siden undersøkelsen har et tverrsnitt design, vil den ikke kunne si noe om kausalitet. På bakgrunn av teori og tidligere empiri, blir funnene allikevel tolket ut fra antagelser om årsak-virkningsretning mellom variablene. For å kunne si noe klart om kausalitet, må det imidlertid gjøres videre undersøkelser med et longitudinelt design.

Denne studiens empiriske undersøkelse bygger på eksisterende teori og empiri omkring fenomenene sjenanse, vennskap og relasjonen mellom disse. Det vil av den grunn innledningsvis presenteres en bred redegjørelse av fenomenet sjenanse hos barn, der atferd knyttes opp mot temperamentsegenskaper med biologiske korrelater, og der utviklingen av sjenanse sees i lys av interaksjonen mellom egenskaper ved barnet og miljøet. Et slikt utviklingsperspektiv åpner for en bredere forståelse av fenomenet sjenanse. Dette gir grunnlag for en diskusjon omkring hva resultatene indikerer om sjenerte barns eventuelle vansker og mulige intervensjoner knyttet til eventuelle vansker. Deretter redegjøres det for betydningen av vennskap for barns utvikling, og betydningen av sosiale ferdigheter for samspill og vennskap. Til slutt i innledningen oppsummeres empiri relatert til forståelsen av sammenhengen mellom sjenanse og vennskap.

1 . 2 Sjenanse

Tidligere studier har i liten grad differensiert mellom ulike grupper av tilbaketrukne barn. I dag vet vi at tilbaketrekking hos barn kan ha mange årsaker, som for eksempel depresjon, usosialitet og sjenanse, og at det derfor er viktig å differensiere mellom disse gruppene.

1.2.1 Definisjon av sjenanse

Asendorpf (1990, 1993) skiller mellom to grupper tilbaketrukne barn, sjenerte og usosiale, og begrunner dette skillet med ulik sosial motivasjon. De usosiale barna definerer Asendorpf ut fra lav sosial tilnæringsmotsivasjon og lav sosial unngåelsesmotsivasjon. De trives med å leke alene, er mindre motivert til å søke jevnaldrende i lek, men har ikke problemer med å interagere med andre barn dersom de ønsker det. De sjenerte barna derimot, definerer Asendorpf ut fra motstridende sosial motivasjon, der den sosiale tilnæringsmotsivasjonen hemmes av en fryktindusert sosial unngåelsesmotsivasjon (Coplan et al., 2004). Denne motivasjonskonflikten viser seg i atferd der det sjenerte barnet kretser rundt, står og

ser på, forblir uaktivisert eller driver med parallell lek i nærheten av andre barn (Coplan et al., 2004; Coplan, Girardi, Findlay & Frohlick, 2007). Forskning gjennomført de siste 30 årene ser ut til å bekrefte et slikt skille mellom sjenerte og usosiale barn (Coplan et al., 2007; Coplan et al., 2004; Schmidt, 1999; Schmidt & Fox, 1994; Cheek og Buss, 1981). Eisenberg, Fabes og Murphy (1995) gir ytterligere støtte til betydningen av å skille mellom sjenerte og usosiale barn, og knytter dette til et emosjonsreguleringsperspektiv. I følge denne studien, er sjenanse relatert til lav emosjonsregulering og høy negativ emosjonalitet, mens lav sosiabilitet er relatert til lav emosjonell reaktivitet og ser ut til å være urelatert til negativ emosjonalitet.

I tråd med en slik forståelse, defineres sjenanse i denne studien som tilbaketrukket atferd der sosial tilnæringsmotivasjon hemmes av sosial unngåelsesmotivasjon i nye og fremmede situasjoner på bakgrunn av engstelse og lav emosjonsregulering.

Sjenanselitteraturen preges av vage og upresise definisjoner av sjenanse. Ulike definisjoner vektlegger forskjellige aspekter ved sjenanse og relaterer det til ulike fenomenologi og disposisjon. Felles for de fleste definisjonene er vektlegging av tilbaketrukket atferd på bakgrunn av engstelse i fremmede situasjoner, og definisjonen i denne undersøkelsen er dermed i tråd med forståelsen av sjenanse i litteraturen forøvrig. Denne undersøkelsens definisjon er i tillegg et forslag til en mer presis forståelse av fenomenet sjenanse sammenlignet med sjenanselitteraturen forøvrig.

Sjenanse er av ulike forskere blitt knyttet til temperamentssegenskaper som viser seg tidlig i livet (Calkins & Fox, 2007; Coplan et al., 2007; Fox & Henderson, 1999; Fox, Henderson, Rubin, Calkins & Schmidt, 2001, Eisenberg et al., 1995). Temperamentsperspektivet på sjenanse er viktig for å forstå hvordan medfødt biologisk- og fysiologisk disposisjon, i samspill med miljø, over tid kan føre til ulike utvikling (Garcia Coll, Kagan, Reznick, 1984). Koblingen mellom atferd, emosjon, motivasjon og biologisk disposisjon gir dessuten en mer komplett forståelse av

fenomenet sjenanse, og gir et grunnlag for å diskutere implikasjoner av fenomenet for sosial fungering og utvikling i lys av miljøbetingelsene atferden utspilles i.

1.2.2 Sjenanse i et utviklingsperspektiv

Forskning viser at omkring 20 % av barn er født med et temperament som predisponerer dem til å bli høyt reaktive overfor fremmed stimuli som spedbarn, til å bli engstelige eller unnvikende overfor ukjente hendelser og mennesker som barn, altså sjenerte, (Fox & Henderson, 1999; Fox, Henderson, Marshall, Nichols & Ghera, 2005; Fox et al., 2001; Garcia Coll et al., 1984; Kagan, 1997; Kagan & Snidman, 1999; Kagan, Snidman & Arcus, 1998; Kagan, Reznick & Gibbons, 1989; Kagan, Reznick & Snidman, 1987) og til å vise symptomer på sosial angst i ungdomsalder (Kagan & Snidman, 1999). Disse ulike atferdsuttrykkene viser en moderat stabilitet over tid, og knyttes til en bakenforliggende medfødt disposisjon (Fox et al., 2001; Garcia Coll, Kagan & Reznick, 1984, Schwartz, Wright, Shin, Kagan & Rauch, 2003). Denne medfødte disposisjonen viser seg altså tidlig i barnets temperamentsuttrykk.

1.2.3 Sjenanse og temperament

Tre temperamentstilnærminger til sjenanse

Allerede hos det nyfødte barnet, sees atferdstendenser relatert til temperament. Temperament kan defineres som «medfødte individuelle forskjeller i emosjonell, motorisk og oppmerksomhetsmessig reaktivitet og selvregulering» (Rothbart & Bates, 1998, s. 100, vår oversettelse). Temperamentet anses å gi seg utslag i observerbar atferd tidlig i livet, og å være relativt stabilt over tid og på tvers av situasjoner (Tetzchner, 2001; Tincas, Benga & Fox, 2006). Ulike forskere kategoriserer temperament ulikt, avhengig av hvilket teoretisk perspektiv som benyttes. Her presenteres tre ulike perspektiv på temperament, som på forskjellige måter er blitt relatert til fenomenet sjenanse.

Et atferdsperpektiv

På bakgrunn av et atferdsperspektiv skiller Chess og Thomas (1987) mellom tre temperamentskonstellasjoner, basert på 9 ulike atferdstendenser: de "lette" barna, de "vanskelige" barna og barna karakterisert som langsomme å varme opp. I følge Chess og Thomas (1987) inngår 15 % av barna i denne tredje temperamentsgruppen som blir kategorisert ut fra negative responser av mild intensitet, tilbaketrekking og langsom tilpasning til nye situasjoner og mennesker. Dette er en gruppe barn forfatterne også kaller sjenerte.

Et selvreguleringsperspektiv

Mary Rothbart har studert temperament på bakgrunn av et selvreguleringsperspektiv, og har vektlagt biologisk baserte individuelle forskjeller i emosjonalitet og selvregulering i definisjonen av temperament (Rothbart & Bates, 1998). I lys av denne temperamentskategoriseringen har sjenanse i forskningen blitt relatert til negativ affekt og lav emosjonsregulering (Calkins & Fox, 2007; Eisenberg, Fabes & Murphy, 1995).

Et biologisk perspektiv

Kagan beskriver temperament ut fra et biologisk perspektiv. Han fokuserer på en biologisk basert atferdsinhibering og desinhibering overfor fremmed stimuli i sin definisjon av temperament (Kagan, 1997, Kagan & Snidman, 1999). I lys av hans temperamentsperspektiv, har sjenanse blitt knyttet til et biologisk fundert inhibert temperament med lav terskel for fysiologisk aktivering, som på atferdsnivå gir seg utslag i høy reaktivitet og hemmet atferd overfor fremmed stimuli (Calkins & Fox, 2007; Fox & Henderson, 1999)

Som vi ser, har disse tre temperamentsperspektivene beskrevet kategorier som på ulike måter blir relatert til sjenanse. Både Kagan og Chess og Thomas vektlegger tilbaketrekking i forhold til nye/fremmede situasjoner/mennesker, noe som i følge Kagan gir seg utslag i reaktivitet og negativ affekt hos barnet, og som Rothbart i tillegg relaterer til reguleringsvansker. I nyere forskning sammenfattes temperamentstilnærmingene i forståelsen av førskolebarns utvikling av sjenanse. Det

argumenteres for at et reaktivt og inhibert temperament påvirker utviklingen av barnets selvreguleringsevner, som igjen har innvirkning på om barnet utvikler sjenanse (Calkins & Fox, 2007; Degnan & Fox, 2007). Det er spesielt Kagans definisjon av et inhibert temperament som har blitt studert i forhold til biologiske korrelater. Siden det her antas at de ulike temperamentsdefinisjoner er ulike beskrivelser av det samme, kan det antas at de samme biologiske komponentene ligger til grunn.

1.2.4 Sjenanse og bakenforliggende biologisk disposisjon

Undersøkelser har funnet flere biologiske korrelater til atferdstendensene assosiert med et inhibert temperament, som for eksempel høyre frontal EEG asymmetri (Calkins, Fox & Marshall, 1996; Fox et al., 2001) og forhøyet amygdala aktivitet (Schwartz et al., 2003). Disse korrelasjonene forklares med at noen barn er biologisk predisponert med lav terskel for aktivering i fremre limbiske strukturer som regulerer negativ affekt, noe som indikerer hvorfor disse barna trekker seg vekk fra situasjoner som de oppfatter som truende (Kagan et al., 1987; Schmidt & Fox, 1998). Dette er forskning som støtter antagelsen om at sjenanse springer ut av biologisk funderte temperamentsegenskaper, men temperament kan ikke alene forklare utviklingen av sjenanse. Konteksten barnet oppholder seg i, har også betydning for temperamentsegenskapenes utvikling, utforming og funksjonalitet.

1.2.5 Kontekstens betydning for utviklingen av sjenanse

Barnets personlighet utvikles gjennom et samspill der barnets egenskaper og miljøbetingelser gjensidig påvirker hverandre over tid. Denne gjensidige påvirkningen gir barnet erfaringer, som igjen har betydning for hvordan barnet opplever, reagerer og oppfattes i et miljø. Flere studier viser, som nevnt, at temperamentsegenskaper moderat predikerer sjenanse i tidlig barnealder. Miljøbetingelser som ser ut til å redusere denne prediksjonsverdien, er trygg tilknytning (Rubin, Burgess & Coplan, 2002) og at barnet er i barnehage (Fox et al.,

2001). Miljøbetingelser som synes å øke prediksjonsverdien, er en foreldrestil der foreldrene har en krenkende og kritiserende holdning til barnet (Mills & Rubin, 1998; Rubin et al., 2002), og en foreldrestil preget av overbeskyttelse av barnet (Rubin, Burgess & Hastings, 2002; Rubin, Hastings, Stewart, Henderson, & Chen, 1997). I tillegg til å forstå utviklingen av barnets egenskaper i lys av temperamentsegenskaper og tidligere erfaringer i et miljø, må barnets atferd sees i lys av den konteksten barnet interagerer i, og samspillet mellom barnet og denne konteksten. I denne empiriske undersøkelsen, er det barnehagen som er konteksten der barnets atferd utspiller seg, og det er tilpasningen mellom barnet og denne konteksten som har betydning for barnets atferd.

1.2.6 Kontekstens betydning for utformingen av sjenanse

Sett i et evolusjonsteoretisk perspektiv, er ikke temperamentsdisposisjoner i seg selv ufordelaktige i forhold til å sikre overlevelse. Problemene oppstår når krav og forventninger fra miljøet ikke står i samsvar med faktiske disposisjoner. En barnehagekontekst vil for noen barn ikke kunne gi barnet tilfredsstillende trygghet for å utforske, leke og interagere med andre barn. Det kan tenkes at barn med et inhibert temperament, lettere opplever situasjoner som truende, lettere blir engstelige og av den grunn i større grad trekker seg bort og bedriver trygghetssøkende atferd i stedet for utforskning, lek og interaksjon. Disse barna vil i denne konteksten framstå som sjenerte barn. Mye trygghetssøkende atferd og beskjefligelse med emosjonsregulering grunnet engstelse, vil kunne være til hinder for barnets læring og utvikling i barnehagen. I en annen kontekst, vil barnets manglende trygghetssøkning, kunne sette barnet i fare. Barns ulik temperamentsutforming vil altså ha forskjellig betydning i ulike kontekster, og barn vil ha behov for individuell tilrettelegging og tilpasning for optimal fungering. Uten denne tilretteleggingen vil barnets temperamentsdisposisjonen kunne medføre mistilpasning i en dårlig tilpasset kontekst.

1.2.7 Sjenanse som risiko for mistilpasning

Engstelighet og tilbaketrekking i fremmede situasjoner er sentralt ved sjenanse, og i dette ligger allerede en antagelse om interaksjonsproblemer i nye sosiale settinger. Som nevnt over, kan vi tenke oss at en barnehagekontekst stadig utfordrer det sjenerte barnets fremmedangst. Dette kan medføre interaksjonsproblemer, som igjen kan føre til at barnet faller utenfor sosialt og går glipp av viktig sosial læring.

I tråd med antagelsene om mistilpasning, viser forskning at sjenanse blant annet er en risikofaktor for avvising fra jevnaldrende (Gazelle & Rudolph, 2004; Nelson, Rubin & Fox, 2005; Prakash & Coplan, 2007; Rubin & Mills, 1988; Zimmer-Gembeck, Hunter & Pronk, 2007) og for utvikling av angst, depresjon, ensomhet og lav selvfølelse (Biederman et al., 2001; Coplan et al., 2004, Fordham & Stevenson-Hinde, 1999; Fox & Henderson, 1999; Heiser, Turner og Beidel, 2003; Kagan & Snidman, 1999; Prakash & Coplan, 2007; Rubin & Mills, 1988; Prior, Smart, Sanson, Oberklaid, 2000; Tincas et al., 2006). Studier tyder også på at barn med sjenanse fungerer dårligere sosialt og akademisk sammenlignet med sine jevnaldrende (Bohlin, Haegkull, Andersson, 2005; Coplan, Gavinski-Molina, Lagacé-Séguin & Wichman, 2001).

Mye tyder på at nettopp vennskap og sosial fungering blant jevnaldrende kan være en betydningsfull mediator/moderator mellom sjenanse og mistilpasning (Ladd, 2006; Gazelle & Rudolph, 2004).

1.3 Vennskap

Vennskapsforskningen skiller mellom tre ulike jevnalderrelasjoner; popularitet, gjensidig vennskap og viktimitisering/mobbing. I denne undersøkelsen fokuseres det på vennskap i form av gjensidig vennskap og popularitet.

1.3.1 Ulike former for vennskapsrelasjoner

Vennskap differensieres gjerne i gjensidig vennskap og popularitet (Newcomb & Bagwell, 1995; Parker & Asher, 1993). Dyadisk bestevennskap er den næreste formen for gjensidig vennskap. Forskningen viser at så mange som 70 % av barn i barneskolealder har gjensidige bestevenner (Parker & Asher, 1993). Til forskjell fra gjensidig vennskap, er popularitet en gruppeorientert enveisrelasjon, som gjenspeiler i hvilken grad et barn er likt eller ikke likt i barnegruppen (Newcomb & Bagwell, 1995).

I en studie viste Parker og Asher (1993) at popularitet og gjensidig vennskap gir unike bidrag til prediksjonen av ensomhet, og argumenterer av den grunn for at man bør skille mellom disse formene for vennskap. I følge Parker & Asher (1993) bidrar popularitet og gjensidig vennskap på ulike måter til barns sosialisering. Gjensidig vennskap beskrives som en ekstremt viktig kontekst for forståelsen av personlig ansvarlighet, lojalitet og de forpliktelser, ferdigheter og krav som forventes i en vennskapsrelasjon. Popularitet blant jevnaldrende, derimot, har i følge Parker og Asher (1993) betydning for utvikling av lederegenskaper, selvsikkerhet og sosial tilhørighet.

Ut fra dette ser det ut til at både gjensidig vennskap og popularitet er viktig for barns utvikling, men at disse ulike vennskapsrelasjonene har noe ulik betydning.

1.3.2 Betydningen av vennskap

Forskning på relasjoner mellom barn har primært blitt utført på barn i skolealder. Relasjoner mellom barn i førskolealder har fått forbausende liten oppmerksomhet innen utviklingspsykologien. Blant denne gruppen barn har fokus i hovedsak vært rettet mot relasjoner i familien, og da spesielt mor-barn relasjonen. Disse relasjonene har vist seg å være utilstrekkelige i forklaringen på hvorfor barn utvikler seg forskjellig (i Tetzchner, 2001, s. 505). Nyere relasjonsforskning støtter betydningen av vennskap, også hos små barn.

Betydningen av vennskap i lav alder

I en norsk doktoravhandling avdekkes det at vennskap ser ut til å være viktig for barn helt ned i to års alder (Greve, 2007), og at de minste barna evner å knytte unike og ulike typer vennskapsbånd som ligner på de voksnes. De minste barnas vennskap kjennetegnes, i likhet med større barn, av intimitet, latter og glede over å være sammen. Dette tyder på at vennskap, også hos barn i førskolealder, er viktig for barns trivsel og velvære.

Betydningen av vennskapet for helse og trivsel

Undersøkelser tyder på at vennskap har betydning for trivsel og helse. Studier viser en sammenheng mellom vennskap og økt selvverd, mindre angst og økt opplevelse av sosial støtte, spesielt ved stressende hendelser (Fordham & Stevenson-Hinde, 1999; Ladd, 1990). Vennskap viser seg å være relatert til mindre atferdsproblemer og depresjon (Stocker, 1994), økt skoleengasjement (Berndt & Keefe, 1995) og suksess og glede relatert til skolen (Ladd, Kochenderfer & Coleman, 1996). Vennskap ser også ut til å beskytte barn mot internaliserings- og eksternaliseringsproblemer assosiert med viktimitisering (Hodges, Boivin, Vitaro, & Bukowski, 1999). Forskning tyder dessuten på at vennskap beskytter barn i risiko for utvikling av psykiske lidelser (Fordham & Stevenson-Hinde, 1999). En langtidsstudie som undersøker effekten av vennskap over tid for ungdom, finner at ungdom uten venner har lavere selvaktelse og flere psykopatologiske symptomer, sammenlignet med ungdom som har venner (Bagwell, Newcomb & Bukowski, 1988). Opplevd mangel på både sosial aksept og gjensidig vennskap, har vist seg å korrelere med ensomhet, sosial mistrivsel, depresjon og angst (Brendgen, Vitaro & Bukowski, 2000; Buhs & Ladd, 2001; Fordham & Stevenson-Hinde, 1999; Parker & Asher, 1993; Teachman & Allen, 2007; Zimmer-Gembeck et al., 2007). Ensomhet har videre vist seg å være assosiert med problemer som lav selvfølelse, lav sosial kompetanse, angst, depresjon, selvmord, dårligere immunforsvar og kardiovaskulære funksjoner og søvnproblemer (Heinrich & Gullone, 2006). Dette viser at barn som har problemer i sosiale relasjoner med jevnaldrende, enten i form av manglende sosial aksept eller manglende gjensidig vennskap, er i risiko for mistilpasning og

negativ utvikling. I følge denne forskningen, er både gjensidig vennskap og popularitet viktig for barns trivsel og utvikling.

Andre forskere har fokusert på betydningen av vennskap for barns kognitive og emosjonelle utvikling. Dette fokuset har lange historiske røtter.

Betydningen av vennskap for kognitiv- og emosjonell utvikling

Sullivan og Piaget

Historisk finner man at forskere helt tilbake til 1930-1950 tallet fokuserte på den unike betydningen av vennskap for barns utvikling. Jean Piaget (1932) og Harry S. Sullivan (1953) var spesielt opptatt av vennskap. De mente vennskapet gir en unik mulighet for utvikling av følelser og kognisjon. Sullivan vektla intimiteten i vennskap og dens betydning for utvikling av identitet og senere fungering i kjærlighetsforhold. Piaget vektla vennskapets symmetriske kvalitet, og at dette gir barna en arena for å utvikle perspektivtakingsevner, sosial kompetanse og moralsk resonnering. Piaget var blant annet opptatt av hvordan sosiale konflikter som oppstår i lek og spill mellom jevnaldrende, gir opphav til kognitive konflikter hos barna, ved at hvert barn blir tvunget til å sammenholde sitt eget og de andre barnas synspunkter. Den kognitive konflikten dette skaper hos det enkelte barn driver, i følge Piaget, barnets kognitive utvikling (Tetzchner, 2001, s. 525).

Nyere vennskapsforskning

Dagens vennskapsforskning støtter Piaget og Sullivan's tidlige antagelser om betydningen av vennskap for emosjonell og kognitiv utvikling (Newcomb & Bagwell, 1995; Rubin, Wojslawowicz, Rose-Krasnor, Booth-La Force & Burgess, 2006). I en meta-analytisk oppsummeringsartikkel, konkluderer Newcomb og Bagwell (1995) med at vennsapsrelasjonen med sin symmetriske kvalitet, er en svært viktig arena for emosjonell og kognitiv læring som perspektivtaking, empati, omsorg, samarbeid og konfliktløsning. I tråd med dette, og Piaget og Sullivans teorier, argumenterer Carpendale og Lewis (2004) for at sosial kompetanse utvikles gjennom sosial involvering, og at barn som i stor grad interagerer med andre, har stor

sannsynlighet for å utvikle høy grad av sosial kompetanse. Videre kan man tenke seg at økt sosial kompetanse igjen øker sannsynligheten for positivt samspill med jevnaldrende.

1.3.3 Betydningsfulle evner og ferdigheter for vennskap og samspill med jevnaldrende

Ulike teoretikere og forskere har altså vektlagt betydningen av sosial interaksjon for utviklingen av sosial kompetanse (Carpendale & Lewis, 2004; Dunn & Cutting, 1999; Piaget, 1932; Sullivan, 1953) Men hvilke ferdigheter skal til for å inngå i disse utviklingsfremmende interaksjonene med jevnaldrende? Vennskap og positivt samspill med jevnaldrende fordrer trolig både at barna innehar en viss sosial kompetanse og evner å iverksette denne kompetansen i atferd.

Forskning tyder på at språk, evne til perspektivtaking, empati og prososialitet, er faktorer som har betydning for dannelse og opprettholdelse av vennskap. For å få en ytterligere indikasjon på den innbyrdedes relasjonen mellom disse faktorene, og på hvilken måte de har betydning for vennskap, beskrives også tidligere forskning på enkeltsammenhengene mellom disse faktorene.

Relasjoner mellom prososialitet, empati, perspektivtaking og språk, og disse faktorenes betydning for vennskap

Tidligere forskning har funnet en sammenheng mellom prososialitet og popularitet/positive vennsksrelasjoner (I Eisenberg & Fabes, 1998; Goosens, Bokhorst, Bruinsma & van Boxtel, 2002; Warden & Mackinnon, 2003). Prososialitet kan defineres som «atferd med en intensjon om å hjelpe eller være til nytte for en annen» (Findlay, Girardi & Coplan, 2006). Empati antas gjerne å ligge til grunn for prososial atferd (Eisenberg, 2000; Eisenberg, 1991; Findlay et al., 2006; Warden & Mackinnon, 2003). Empati har blitt definert som «en affektiv respons som oppstår på bakgrunn av opplevelsen eller forståelsen av en annens emosjonelle tilstand» (Eisenberg, 2000). Empati kan følges av to reaksjoner eller en blanding av disse: sympati, ønske å forbedre den annens emosjonelle tilstand, eller personlig ubehag

som er en negativ reaksjon på den annens lidelse, som f.eks engstelse. Mens sympati gjerne medfører prososial atferd, vil personlig ubehag kunne medføre unngåelse av situasjonen og regulering av eget ubehag (Eisenberg, 1991; Eisenberg, 2000; Eisenberg et al., 1989; Findlay et al., 2006). I tråd med dette har forskning funnet en positiv sammenheng mellom sympati og prososial atferd og en negativ eller manglende sammenheng mellom personlig ubehag og prososialitet hos barn (Eisenberg et al., 1989).

Prososial atferd og empati har også blitt knyttet til perspektivtakingsevne (Eisenberg, 1991; Eisenberg, 2000). Perspektivtaking kan defineres som evnen til å forstå den annens handlinger ut fra den annens forståelse, ønsker og tanker. Fra omkring 4 års alder har de fleste barn utviklet denne forståelsen av sinnet (Cutting & Dunn, 1999). I «Meta-analytic Contribution to the Literature on Prosocial Behavior», skriver Eisenberg (1991) at den vanligste forklaringen på aldersrelaterte endringer i prososial atferd, er at endringene skyldes barns økte evne til å ta andres perspektiv ettersom de blir eldre.

Forskning støtter sammenhengen mellom prososialitet og vennskap (Eisenberg & Fabes, 1998; Goosens et al., 2002; Warden & Mackinnon, 2003), empati og prososialitet (Findlay et al., 2006), mellom perspektivtakingsevne og empati (Oswald, 1996) og mellom perspektivtakingsevne og prososialitet (Eisenberg, 2000; Miller, Eisenberg, Fabes & Shell, 1996; Underwood & Moore, 1982). Tidligere forskning har også vektlagt betydningen av språk for sosial fungering.

Coplan og Armer (2005) fant en positiv korrelasjon mellom språk og popularitet, og språk og prososialitet. Andre studier har i tillegg funnet en sammenheng mellom barns perspektivtakingsevner og kommunikative evner (Cutting & Dunn, 1999; Dunn og Cutting, 1999). Denne sammenhengen har blitt fortolket på tre ulike måter. En tolkning er at perspektivtakingsevner påvirker kommunikasjonsferdigheter. En annen tolkning er at språkferdigheter påvirker forståelsen og presteringen på teori om sinnet oppgaven (kognitiv perspektivtakings test). En tredje tolkning er at språkutvikling ligger til grunn for utviklingen av evne til

å ta andres perspektiv. Dette er i tråd med Lev Vygotsky og et sosialkonstruktivistisk perspektiv, der det antas at språket fører til kvalitative endringer i den kognitive utviklingen (i Tetzchner, 2001, s. 32). Forskning støtter de to sistnevnte fortolkningene. Tidlig utviklet språk har vist seg å predikere resultat på oppgaver som måler evne til perspektivtaking, mens tidlig evne til perspektivtaking ikke predikerer språkferdigheter. Språklige krav i perspektivtakingsoppgavene ser ut til å forklare noe av denne sammenhengen mellom språk og evne til perspektivtaking, men ikke hele (Cutting & Dunn, 1999). Dette støtter at språk er viktig i utviklingen av evne til å ta andres perspektiv.

Oppsummert tyder empirien på at språk, evne til perspektivtaking, empati og prososialitet, er individuelle egenskaper ved barn, som er indirekte eller direkte relatert til vennskap. Når det gjelder sammenhengen mellom sjenanse og vennskap, og hvilke faktorer som kan forklare en slik sammenheng, er forskningen begrenset.

1.4 Sammenhengen mellom sjenanse og vennskap

Svært få studier har undersøkt sammenhengen mellom sjenanse og vennskap hos barn i barnehagealder. I følge disse studiene er sosialt tilbaketrukne/sjenerte barn helt ned i 4 års alder i risiko for avvising og manglende popularitet blant jevnaldrende (Boivin et al., 2001; Coplan et al., 2004; Hart et al., 2000). På den annen side ser det ikke ut til at sjenerte barn har problemer i den aller nærmeste vennerelasjonen. Tidligere empiri tyder på at sjenerte barn har bestevenner i like stor grad som andre barn (Fordham & Stevenson-Hinde, 1999; Ladd & Burgess, 1999; Rubin et al., 2006; Schneider, 1999), og at det å ha en bestevenn kan virke beskyttende mot utvikling av internaliseringsproblemer hos sjenerte barn (Fordham & Stevenson-Hinde, 1999).

Som nevnt over, er sjenerte barn trolig i risiko for både internaliseringsproblemer og avvising sammenlignet med andre barn (Prakash & Coplan, 2007; Fordham & Stevenson-Hinde, 1999). Noen undersøkelser har knyttet

interaksjonsproblemene og internaliseringsproblemene hos sjenerte barn sammen. Disse studiene tyder på at avvising fra jevnaldrende fungerer som en mediator mellom sjenanse og senere depresjon, og at popularitet er en beskyttende faktor mot utvikling av depresjon hos disse barna (Ladd, 2006; Gazelle & Rudolph 2004)

Denne forskningen tyder altså på at sjenerte barn er i risiko når det gjelder avvising og manglende popularitet, og at både gjensidig vennskap og popularitet kan beskytte mot senere mistilpasning. Men hva er det som setter disse barna i risiko, og hva bør det i så fall fokuseres på for å fremme positive vennsksrelasjoner blant denne gruppen barn?

1.4.1 Mulige forklaringer på sammenhengen mellom sjenanse og vennskap

Ut fra teori og empiri om betydningen av vennskap, vil tilbaketrekking hos sjenerte barn således kunne være til hinder for barnets utvikling, læring og tilpasning i forhold til jevnaldrende. Dette kan føre til en negativ spiral der manglende sosial kompetanse gjør barnet i enda dårligere stand til å inngå i relasjoner med andre barn, danne nære relasjoner og å holde på disse, i tillegg til at det vil kunne gjøre barnet mindre attraktivt som venn og i barnegruppen generelt.

Tidligere studier har undersøkt sammenhengen mellom sjenanse og faktorene språk, evne til perspektivtaking, empati og prososialitet, og diskutert hva funnene sier om sjenerte barns sosiale fungering.

Relasjoner mellom sjenanse og barnets språk, evne til perspektivtaking, empati og prososialitet.

Studier tyder på at sjenerte barn i mindre grad uttrykker empati (Findlay et al., 2006) og prososialitet overfor jevnaldrende sammenlignet med kontrollbarn (Kienbaum, Volland & Ulich, 2001). En forklaring på en negative sammenhengen mellom sjenanse og empati kan være manglende pespektivtakingsevne hos de sjenerte barna som gjør at de i mindre grad klarer å leve seg inn i og forstå den

annens tilstand sammenlignet med andre barn. En annen forklaring er lav emosjonsregulering og personlig ubehag i situasjoner som vekker empati, som igjen fører til at barnet unngår situasjonen eller har nok med å regulere egne aversive emosjoner, og av den grunn ikke handler prososialt. Den første forklaringen er i tråd med antagelsen om kompetansemangel hos barn med sjenanse, mens den andre forklaringen støtter antagelsen om problemer med iverksetting av sosial kompetent atferd. Young, Fox og Zahnwaxler (1999) fant en negativ sammenheng mellom empati og hemmethet overfor en fremmed person, men ikke overfor mor. De konkluderer med at inhibisjon kan ha innvirkning på barns empati i en ukjent kontekst, noe som kan tyde på problemer med iverksetting av atferd, grunnet emosjonsregulering, hemmethet og/eller engstelse, og ikke et kompetanseproblem. I tråd med denne forklaringen fant Eisenberg et al. (1995) i en studie at sjenanse var assosiert med lav emosjonsregulering, empatisk overaktivering og påfølgende personlig ubehag, og mener denne sammenhengen kan predikere sjenerte barns sosiale respondering. På den annen side, og i tråd med antagelsen om et kompetanseproblem, fant LeMare og Rubin (1987) at sosialt tilbaketrukne barn i tidlig barndom er i dårligere stand til å ta andres perspektiv. Det ble her ikke skilt mellom ulike typer sjenerte barn, og det kan være at dette kun gjelder de sjenerte eller de usosiale barna. Ut fra forskningen, ser det altså ut til å være enighet om at sjenanse korrelerer negativt med prososialitet, men uenighet i forhold til hva denne sammenhengen skyldes, iverksettingsvansker grunnet engstelse/emosjonsreguleringsproblemer, eller manglende sosial kompetanse.

Andre forskere har undersøkt sammenhengen mellom språk og sjenanse i relasjon til sosial fungering (Coplan & Armer, 2005). Problemer med verbal kommunikasjon blir ofte brukt som en definerende karakteristikk ved sjenanse (Asendorpf, 1993; Kagan, 1997; Kagan et al., 1998) Til tross for dette, er forskningen sprikende i forhold til sammenhengen mellom sjenanse og språk. Noen studier har ikke funnet dårligere språk hos sjenerte barn (Coplan & Armer, 2005), men at sjenerte uttaler seg mindre og dårligere når de er engstelige (Asendorpf, 1993; Asendorpf & Meier, 1993). Mens andre studier har funnet at tilbaketrukne/sjenerte

barn deltar i verbal interaksjon relativt sjeldent og viser dårlig kommunikasjonskompetanse (Evans, 1993; Schneider, 1999). Forskningen er også sprikende i forhold til kommunikasjonens innvirkning på vennskap. Mens Schneider (1999) ikke fant at det hadde noen innvirkning på kvaliteten i vennsapsrelasjonen at det sjenerte barnet snakket mindre, fant Evans (1993) at stille, mindre pratsomme barn blir oppfattet som mindre tiltrekkende, mindre sosialt kompetente og mindre ønsket som sosiale partnere av jevnaldrende. Det ser ut til å være enighet om at de sjenerte barna viser kommunikasjonsproblemer, men forskningen spriker i forhold til om dette skyldes kompetanseproblemer eller kun hemmet atferd i angstfylte situasjoner, og hvorvidt dette påvirker vennsapsrelasjonen.

Andre har undersøkt språk som moderator mellom sjenanse og vennskap. Coplan og Armer (2005) fant ingen signifikant sammenheng mellom ekspressivt språk og sjenanse, men at ekspressivt språk så ut til å moderere sammenhengen mellom sjenanse og mistilpassing/internaliserende problemer i førskolealder. Coplan og Armer (2005) mener forklaringen på språk som beskyttende effekt, kan være at godt språk gjør det lettere for de sjenerte barna å interagere med andre barn, noe som igjen vil kunne redusere barnets sosiale angst på sikt. Tidligere forskning tyder på at faktorene språk, empati, perspektivtaking og prososialitet, tidligere relatert til vennskap, også kan være relatert til sjenanse. Men hva sier dette om sjenerte barns sosiale fungering? Mangler barn med sjenanse sosial kompetanse i forhold til jevnaldrende, som gjør at de av den grunn faller utenfor sosialt? Eller er det kun snakk om et atferdsproblem, der det sjenerte barna vet hva som er sosialt fremmede- og adekvat atferd, men har problemer med å utføre denne atferden på grunn av engstelse og lav emosjonsregulering?

Mangler sjenerte barn sosial kompetanse?

Forskningen er, som tidligere nevnt, uenig i forhold til attribueringen av sjenerte barns vansker. Noen forskere mener sjenerte/sosialt tilbaketrukne barn mangler sosial kompetanse (LeMare & Rubin, 1987; Bohlin et al., 2005), mens andre forskere mener det ikke er en sammenheng mellom sjenanse og sosial kompetanse

(Eisenberg, Fabes, Shepard, Murphy, Jones & Gutherie, 1998; Rubin et al., 2002; Wichmann, Coplan & Daniels, 2004). De mener tilbaketrukne, sjenerte barn prosesserer sosiale situasjoner på samme måte som mindre tilbaketrukne barn, men at de har problemer med å handle på bakgrunn av sin prososiale kognisjon på grunn av sosiale hemninger og problemer med emosjonsregulering. Dette støttes av en undersøkelse av sosial kognisjon hos sosialt tilbaketrukne barn (Wichmann et al., 2004) som tydet på at de tilbaketrukne barna ikke mangler sosial kompetanse, men at de har problemer med å iverksette og utføre atferd på bakgrunn av denne sosiale kognisjonen. Ut fra dette kan man argumentere for at sjenerte og tilbaketrukne barn framstår som mindre sosialt kompetente på bakgrunn av et atferdsproblem, og ikke et kompetanseproblem. Andre forskere har funnet en negativ sammenheng mellom sjenanse og sosial- og akademisk fungering (Bohlin et al., 2005; Coplan et al., 2001), noe som tyder på et kompetanseproblem.

Kunnskap om hva sjenerte barns vansker skyldes, vil ha betydning for hvilke tiltak som iverksettes i forhold til de sjenerte barna. Dersom det kun er engstelse og unnvikende atferd som forklarer sammenhengen mellom sjenanse og vennskap, så vil det for eksempel kunne være trygghetsskapende rammer som skal til for å fremme sosial interaksjon. Dersom disse barna mangler kompetanse i forhold til sosial interaksjon, så er det nettopp læring av sosial kompetanse det bør fokuseres på. Disse forklaringene er trolig ikke gjensidig utelukkende, men vil kunne påvirke hverandre gjensidig over tid.

Få studier har tidligere undersøkt sammenhengen mellom sjenanse og vennskap og hvordan denne sammenhengen kan forstås, og svært få studier er blitt utført med barn i barnehagealder. I de fleste land tilbringer førskolebarn hverdagene sine sammen med foreldre eller slektninger. I Norge derimot, tilbringer ca. 84 % norske barn i aldersgruppen 1 til 5 år store deler av sin tid i barnehage sammen med andre barn. Dette gir en unik mulighet til å undersøke sammenhengen mellom sjenanse og vennskap fra tidlig av, hvilke faktorer som kan sette sjenerte barn i risiko for mistilpasning og hva det eventuelt bør fokuseres på for å hindre negativ utvikling.

1.5 Problemstilling

Tidligere empiri har i hovedsak undersøkt enkeltsammenhenger mellom de ulike faktorene relatert til sjenanse og vennskap. Hensikten med denne undersøkelsen er å foreslå en mer komplett og mer presis forståelse av sammenhengen mellom sjenanse og vennskap, ved å integrere de ulike faktorene relatert til sjenanse og vennskap i en helhetlig modell.

Ut fra denne problemstillingen vil følgende spørsmål bli belyst.

1. Er det en sammenheng mellom sjenanse og vennskap, målt ved både popularitet og bestevennskap, hos barn i førskolealder?
 - På bakgrunn av tidligere forskning forventes det her å finne en sammenheng mellom sjenanse og popularitet, men ikke mellom sjenanse og bestevennskap.
2. Kan barnets språk, evne til perspektivtaking og prososialitet, kontrollert for kjønn og alder, bidra til en forståelse av en eventuell sammenheng mellom sjenanse og vennskap?
 - På bakgrunn av tidligere forskning antas disse faktorene å kunne bidra til en forklaring av sammenhengen mellom sjenanse og vennskap.
3. På hvilken måte kan sammenhengen mellom sjenanse og vennskap forstås når faktorer som barnets alder, kjønn, språk, evne til perspektivtaking og prososialitet integreres i en forklaringsmodell for sammenhengen mellom sjenanse og vennskap.
 - På bakgrunn av tidligere studier forventes det å finne at sjenanse har en indirekte effekt på vennskap gjennom språk, evne til perspektivtaking og prososialitet. Det antas at alder er en tredjevariabel i forholdet mellom sjenanse og vennskap, ved at denne variabelen har en direkte og indirekte effekt på de andre variablene. Variabelen kjønn forventes å ha en indirekte

effekt på sammenhengen gjennom å påvirke de antatt mellomliggende variablene. I tillegg til språk, teori om sinnet og prososialitet som mellomliggende variabler, antas det at språk har en direkte effekt på teori om sinnet, som har en direkte effekt på prososialitet, som igjen har en direkte effekt på vennskap. Utover dette vil det også kontrolleres for interaksjonseffekter av variablene kjønn og språk på sammenhengen mellom sjenanse og vennskap.

For å undersøke om variablene forholder seg annerledes til hverandre når vi undersøker sammenhengen mellom henholdsvis sjenanse og popularitet og sjenanse og bestevennskap, gjennomføres det separate analyser med disse vennskapsmålene. Analysene vil kunne gi indikasjoner på relasjonen mellom variablene, men vil ikke kunne si noe om kausalitet.

4. Hva kan dette si oss om sjenerte barns eventuelle vansker med sosial interaksjon, og hva som i så fall bør være i fokus for tidlig intervensjon?
 - På bakgrunn av tidligere empiri og teori om betydningen av sosial interaksjon for barns utvikling av sosial kompetanse, forventes det her å finne at barn med sjenanse som gruppe bli vurdert å ha dårligere språk, evne til perspektivtaking og lavere prososialitet sammenlignet med jevnaldrende. Det forventes at disse egenskapene vil ha betydning for vennskap, og at det i så fall bør foreslås intervensjoner rettet mot disse ferdighetene.

2. Metode

Denne studien ble gjennomført som en del av et større forskningsprosjekt - ”The matter of the first friendship” (TMTFF), som har som formål å undersøke hvordan barns vennskap beskytter mot utvikling av psykologiske vansker og psykopatologi hos barnehagebarn med risikobakgrunn. TMTFF gjennomføres ved Psykologisk Institutt i Oslo, under ledelse av professor Anne Inger Helmen Borge, i samarbeid med forskere fra Universitet i Montréal, Canada, Universitetet i Bern, Sveits og Queensland Teknologiske Universitet, Australia. TMTFF finansieres av Norges Forskningsråd, og er godkjent av Regional Etisk Komité for medisinsk forskningsetikk (REK sør), Personvernombudet ved Universitetet i Oslo og Datatilsynet, ved søknad til Norges Samfunnsvitenskapelige Datatjeneste i Bergen. Det benyttes et longitudinelt, multiinformant og multimetodisk design i TMTFF, og datainnsamling vil bli gjennomført totalt fire ganger fra de samme barna og deres familier. Ved hvert tidspunkt blir barnet, familien og førskolelærer (senere lærer) benyttet som informanter. Det benyttes intervju, tester og spørreskjema i datainnsamlingen.

2.1 Design

Som nevnt er denne undersøkelsen en substudie av TMTFF, med et tverr-snitts-, multiinformant- og multimetodisk design. Det benyttes data hentet fra den første datainnsamlingen (TMTFF) som ble gjennomført våren 2006. Deltagelsen i undersøkelsen er basert på et informasjonsbrev til barnas foresatte, som inkluderte en beskrivelse av studiens mål og metode, samt en forespørsel til foresatte om deltagelse for seg selv, eget barn og førskolelærer. Det ble stilt krav om aktivt skriftlig samtykke til deltagelse.

I datainnsamlingen har foreldrene og førskolelærerne respondert på et spørreskjema, samt at det har blitt gjennomført et intervju, inkludert tester, av barna.

2.1.1 Spørreskjema til foreldre og førskolelærere

Foreldrene fylte ut et skjema med spørsmål om familiens sosioøkonomiske status (SØS), samt sosiale og psykologiske forhold omkring foreldrene, barna og i familien. Førskolelærerne fylte ut en kortere versjon av et tilsvarende skjema, med spørsmål om sosiale og psykologiske forhold omkring barnet. Innholdet i spørreskjemaene er hentet fra internasjonalt anvendte og anerkjente kartleggingsinstrumenter.

Med unntak av opplysninger fra foreldrene om barnas kjønn, alder, SØS og risikofaktorer ved barnet og familien, benyttes i hovedsak førskolelærernes responser som grunnlag for analysene.

2.1.2 Individuelle intervjuer av barna

Det ble gjennomført individuelle intervjuer av barna ved hjelp av et strukturert intervju. Formålet var å kartlegge barns vennskap, sosiometriske status, prososiale atferd og mobbeatferd. Intervjuet inkluderte også test av barnas hukommelse, konsentrasjon og evne til perspektivtaking. De forskjellige målene i intervjuet er i hovedsak internasjonalt anvendte instrumenter og tester.

Det ble gjennomført en pilotstudie i en studentbarnehage i Oslo vinteren 2006. På bakgrunn av praktisk erfaring med barneintervjuene fra denne studien, ble barn fra og med 2 år inkludert i barneintervjuet

Alle barn som selv ønsket det, ble intervjuet. I de tilfellene hvor barnets foresatte ikke ga samtykke til deltagelse, deltok barnet kun i en kortversjon av intervjuet. I disse tilfellene ble det ikke gjort notater. Dette ble gjort for å unngå forskjellsbehandling i barnegruppen, noe som også var en forutsetning for godkjenning av studieprosjektet fra REK.

Intervjuene ble utført av ansatte i barnehagene, i tillegg til viderekommende studenter ved Psykologisk Institutt i Oslo, med tilknytning til forskningsprosjektet.

For å styrke undersøkelsens reliabilitet, deltok alle intervjuere, i forkant av datainnsamlingen, på et heldagskurs i intervjuteknikk. Kurset ble utviklet og ledet av viderekommende studenter ved Psykologisk Institutt, tilknyttet forskningsprosjektet. På kurset ble det undervist i forskningsintervju med barn som intervjuobjekter, og alle spørsmålene og testene i barneintervjuet ble gjennomgått og demonstrert, og knyttet opp mot relaterte temaer. Avslutningsvis, øvde kursdeltagerne på barneintervjuet i form av rollespill, med kurslederne som veiledere.

I hovedsak gjennomførte den enkelte intervjuer intervju i andre barnehager enn de selv var ansatt i. Dette ble gjort for å kontrollere for effekter av at intervjuer hadde en relasjon til barnet som ble intervjuet. I enkelte tilfeller hadde man derimot avvik fra dette ideelle kravet i protokollen på grunn av praktiske problemer.

2.2 Deltagere

Utvalget består av 597 deltagere (52% jenter og 48% gutter) mellom 10 og 76 mnd (gjennomsnittsalder = 51.5 mnd, SD = 15.8) som gikk i offentlig eller privat barnehage i Oslo, Lunner og Gran kommune, våren 2006. Utvalget består hovedsaklig av etnisk norske deltagere. I gjennomsnitt for alle de 33 barnehagene deltok 59.3 %. Som vanlig i undersøkelser vil det være manglende opplysninger på en del variabler. N vil derfor variere noe ved hver analyse, og vil av den grunn oppgis under hver analyse i resultatene. I SEM analysen benyttes kun informasjon fra deltakere med komplette opplysninger på alle variablene. Utvalget i SEM analysen består av 464 deltakere, hvorav 48% gutter og 52% jenter. Det er blitt kontrollert for forskjeller mellom utvalgene som benyttes i denne undersøkelsen. Denne analysen viser kun en signifikant forskjell mellom utvalgene på variabelen popularitet.

Foreldrenes sosioøkonomiske status estimeres på bakgrunn av mødres utdanningsnivå. I denne undersøkelsen er mødrenes gjennomsnitts utdanningsnivå, etter gjennomført grunnskole, 4.04 år.

2.3 Instrumenter/målinger

2.3.1 Sjenanse

Sjenanse målt som kvantitativt fenomen

Barnas førskolelærere besvarte Child Social Preference Scale (CSPS, Coplan et al., 2004). CSPS ble utviklet med det formål å differensiere mellom barns sjenanse og usosiabilitet i nærvær av andre jevnaldrende, ved å fokusere på sosial tilnærming og unngåelsesmotivasjon. Spørsmålene i CSPS er laget på bakgrunn av tidligere forskning relatert til sjenanse, sosiabilitet og sosial tilbaketrekking (Asendorpf, 1991; Asendorpf & Meier, 1993; Cheek & Buss, 1981). Dette instrumentet består av 11 utsagn, hvorav 4 utsagn tapper usosiabilitet og 7 utsagn tapper sjenanse. Av spesiell interesse for denne studien er subskalaen sjenanse som vises i tabell 1. Ved hvert utsagn responderte førskolelærerne på spørsmålet ”I hvilken grad vil du karakterisere barnet på denne måten?” på en 5-punkts Likert skala, hvor lav skåre gjenspeiler lite sjenanse og høy skåre gjenspeiler høy sjenanse.

Coplan et al. (2004) rapporterer om gode psykometriske egenskaper for CSPS, for eksempel reliabel faktorstruktur. Subskalaen sjenanse har faktorladninger fra .63 til .81, og subskalaen usosiabilitet viser faktorladninger fra .74 til .80. Begge skalaene viser høy indre konsistens med henholdsvis $\alpha=.86$ for subskala sjenanse, og $\alpha=.81$ for subskala usosiabilitet. Korrelasjonen mellom de to subskalaene er $r=.29$, ($p<.01$). Coplan rapporterer i tillegg om svært god begrepsvaliditet, i form av konsistente sammenhenger mellom relevante atferdsobservasjoner, lærervurderinger og barneintervju. CSPS er utviklet på bakgrunn av et Canadisk utvalg, og er ikke tidligere blitt benyttet som måleinstrument i et norsk utvalg. Instrumentet er i tillegg opprinnelig utviklet som et foreldrerapporteringsinstrument og har ikke blitt benyttet som rapporteringsskjema til førskolelærere tidligere (Coplan, 2004). Av den grunn var det nødvendig å oversette spørsmålene til norsk, og å undersøke instrumentets psykometriske egenskaper i denne studiets utvalg av norske barn, med førskolelærere som informanter. To personer med gode engelsk- og norskkunnskaper bisto med

oversetting av spørsmålene i CSPS. Én person oversatte spørsmålene fra engelsk til norsk, og den andre personen oversatte de norske spørsmålene tilbake til engelsk. Dette ble gjort for å sikre at de norske spørsmålene har det samme innhold og mening som de originale engelske spørsmålene i CSPS.

Tabell 1

CSPS – subskala sjenanse, norsk oversettelse (Coplan et al., 2004)

	I liten grad	2	3	4	I stor grad
Det ser ut til at barnet ønsker å leke med andre barn, men er noen ganger engstelig også	<input type="checkbox"/>	<input type="checkbox"/>	<input type="checkbox"/>	<input type="checkbox"/>	<input type="checkbox"/>
Barnet vil avslå sosiale initiativ fra andre barn fordi han/hun er sjenert	<input type="checkbox"/>	<input type="checkbox"/>	<input type="checkbox"/>	<input type="checkbox"/>	<input type="checkbox"/>
Barnet tar ofte kontakt med andre barn for å leke	<input type="checkbox"/>	<input type="checkbox"/>	<input type="checkbox"/>	<input type="checkbox"/>	<input type="checkbox"/>
Barnet "kretser" rundt andre barns lek uten å bli med i leken	<input type="checkbox"/>	<input type="checkbox"/>	<input type="checkbox"/>	<input type="checkbox"/>	<input type="checkbox"/>
Barnet tar sjelden initiativ til lekeaktiviteter med andre barn	<input type="checkbox"/>	<input type="checkbox"/>	<input type="checkbox"/>	<input type="checkbox"/>	<input type="checkbox"/>
Barnet betrakter ofte andre barn i lek uten å nærme seg dem	<input type="checkbox"/>	<input type="checkbox"/>	<input type="checkbox"/>	<input type="checkbox"/>	<input type="checkbox"/>
Selv om barnet ser ut til å ønske å leke med andre, er det noen ganger engstelig for å være sammen med andre barn	<input type="checkbox"/>	<input type="checkbox"/>	<input type="checkbox"/>	<input type="checkbox"/>	<input type="checkbox"/>

Reliabilitet og validitet

For å undersøke CSPS psykometriske egenskaper i sin helhet med førskolelærerne som informanter, ble det gjort en eksplorerende prinsippal komponentanalyse (eksplorerende PKA) i SPSS av de 11 utsagnene i instrumentet. I forkant av eksplorerende PKA ble dataenes egnethet for faktoranalyse målt. Korrelasjonsmatrisen indikerer mange koeffisienter på .3 og over. Kaiser-Meyer-Olkin verdien var .87, og overgår den anbefalte verdien på .6. I tillegg viser Bartlett's Test of Sphericity statistisk signifikans, noe som støtter korrelasjonsmatrisens faktorabilitet. Eksplorerende PKA avdekker to komponenter med eigenvalues over 1, som forklarer henholdsvis 47,4 % og 17 % av den respektive variansen. Screeplot

viste en tydelig knekk etter den andre komponenten. På bakgrunn av teori og screeplotet ble det derfor bestemt at det skulle gjøres videre analyser av to komponenter. Som støtte i fortolkningen av disse to komponentene ble det gjort en Varimax rotasjon. Den roterte løsningen viste en enkel struktur, hvor begge leddene viste sterke ladninger, i tillegg til at de i hovedsak ladet på bare en komponent. Denne tofaktorløsningen forklarte 64,5 % av variansen totalt, hvorav komponent 1 bidro til 38,1 % og komponent 2 til 26,3 % av denne totalvariansen, etter rotering. Fortolkningen av disse to komponentene var konsistente med tidligere forskning på CSPS instrumentet, med sjenanseutsagn som lader sterkt på komponent 1, og usosiabilitetsutsagn som lader sterkt på komponent 2. Korrelasjonen mellom subskalaene i denne undersøkelsen er $r=.42$, ($p<.01$). Resultatene fra denne analysen støtter bruken av sjenanseutsagnene og usosiabilitetsutsagnene som separate skalaer, også når instrumentet benyttes av førskolelærerne.

En reliabilitetsanalyse av lærervurdert CSPS indikerer høy reliabilitet for henholdsvis subskalaen sjenanse ($\alpha=.89$) og subskalen usosiabilitet ($\alpha=.82$). Lærervurdert CSPS subskala sjenanse og foreldrevurdert CSPS subskala sjenanse korrelerer moderat ($r=.34$). Lærervurdert CSPS subskala sjenanse korrelerer som forventet med 1) andre lærerrapporterte mål på sjenanse (SDQ) 2) lærerrapporterte mål på emosjonelle problemer (SDQ) og 3) lærerrapporterte mål på sosiabilitet/vennskap (SDQ). Korrelasjonsanalysen indikerer moderate til høye korrelasjoner på henholdsvis $r=.59$, $r=.48$, $r=-.45$, noe som tyder på god begrepsvaliditet. Oppsummert tyder dette på at CSPS subskala sjenanse, er et reliabelt og valid måleinstrument.

På bakgrunn av CSPS subskala sjenanse ble det laget et kvalitativt mål på sjenanse.

Sjenanse målt som et kvalitativt fenomen

I tråd med tidligere studier av sjenanse (Rubin et al., 2006, Ladd & Burgess, 1999), ble de barna som vurderes av førskolelærere som 1 SD (33%) over

gjennomsnittet på CSPS subskala sjenanse inkludert i gruppen av sjenerte barn. I kontrollgruppen ble de barna som ble vurdert som gjennomsnitt og under gjennomsnitt sjenerte på lærervurdert CSPS subskala sjenanse inkludert. Ved en slik prosedyre ble 17% av utvalget ikke inkludert i noen gruppe. Dette ga en dikotom sjenansevariabel, der kontrollgruppen ble skåret som 1, og sjenansegruppen som 2.

2.3.2 Prososial atferd

Førskolelærerne besvarte Strengths and Difficulties Questionnaire (SDQ, Goodman, 1997), som er et kortfattet spørreskjema for kartlegging av psykologisk tilpasning hos barn mellom 3 og 16 år. Spørreskjemaet bygger på Rutterskalaene (Elander & Rutter, 1996), og kan benyttes til screening, klinisk vurdering, som utfallsmål og til forskning. Spørreskjemaet inneholder 25 utsagn som fokuserer på fem forskjellige dimensjoner: atferdsproblemer, emosjonelle symptomer, hyperaktivitet/uoppmerksomhet, problemer med venner og prososial atferd. Goodman (2001) rapporterer om gode psykometriske egenskaper for SDQ i sin helhet. Av spesiell interesse for denne undersøkelsen er subskalaen prososial atferd. I følge Goodman (2001) har subskalaen prososialitet (lærervurdert) høy reliabilitet ($\alpha=.84$).

Subskalaen prososial atferd inneholder følgende 5 utsagn: ”omtenksom, tar hensyn til andre menneskers følelser”, ”deler gjerne med andre barn (godter, leker, andre ting)”, ”hjelpsom hvis noen er såret, lei seg eller føler seg dårlig”, ”snill mot yngre barn” og ”tilbyr seg ofte å hjelpe andre (foreldre, andre voksne, barn)”. Førskolelærerne responderte på alternativene ”stemmer ikke”, ”stemmer bra” eller ”stemmer helt” på en 3 punkts Likert-skala. I denne undersøkelsen blir skåre på subskalen prososialitet benyttet som kvantitativ variabel. Lav skåre indikerer at barnet viser lite prososial atferd, og høy skåre at barnet viser mye prososial atferd

Reliabilitet og validitet

En reliabilitetsanalyse av SDQ subskala prososial atferd (lærervurdert) i denne undersøkelsen, indikerer høy reliabilitet ($\alpha=.69$). Skalaen ble i tillegg korrelert med antatt relaterte fenomener; alder ($r=.39, p<.01$), barnets evne til perspektivtaking (ToM) ($r=.31, p<.01$), og med barnets språk ($r=.47, p<.01$), og noe som indikerer god begrepsvaliditet i denne undersøkelsen. Dette tyder på at SDQ subskala prososial atferd er et reliabelt og valid måleinstrument i denne undersøkelsen.

2.3.3 Evne til perspektivtaking

For å måle evne til perspektivtaking, gjennomførte barna to forskjellige kognitive perspektivtakingstester. Testene er utviklet ved Psykologisk Institutt i Oslo (Melinder, Endestad & Magnussen, 2006), og bygger på Maxieksperiment-oppgaver (Wimmer & Perner, 1983), og Smartieseksperiment-oppgaver (Gopnik & Astington, 1988). Dette er oppgaver som benyttes for å undersøke barnets utvikling av teori om sinnet (ToM). Barnet viser på denne måten om det forstår at en person kan handle ut fra en feil antagelse.

I den første oppgaven (ToM 1) blir det benyttet en tom melkekartong og en lommebok med fire mynter. Barnet blir innledningsvis spurt om det tror myntene ligger i kartongen eller lommeboken. Ved riktig svar flytter intervjuer myntene over i melkekartongen, og barnet blir bedt om å svare på hvor et barn som senere kommer inn i rommet vil tro myntene ligger. Barnet roses uavhengig av riktig eller galt svar. I den andre oppgaven (ToM 2) blir barnet vist en kjent pastilleske fylt med tegnestifter. Barnet svarer innledningsvis på hva det tror pastillesken er fylt med. Barnet får deretter se at esken er fylt med tegnestifter – hvorpå barnet blir spurt hva det neste barnet som skal intervjues vil tro er innholdet i pastillesken. Uavhengig av riktig eller galt svar roses barnet. Begge ToM-oppgavene ble slått sammen og omgjort til en dikotom variabel, hvor lav skåre indikerer at barnet ikke har teori om sinnet, og høy skåre indikerer at barnet har teori om sinnet. Melinder et al. (2006) rapporterer om høy korrelasjon mellom ToM 1 og ToM 2 ($r=.50, p<.01$).

Reliabilitet og validitet

I denne undersøkelsen indikeres en høy korrelasjon mellom ToM 1 og ToM 2 ($r=.47, p< .01$). Som forventet korrelerer ToM med barnets alder ($r=.44, p< .01$), SDQ subskala prososial atferd ($r=.31, p< .01$) og barnets språk ($r=.35, p<01$). Dette tyder på at ToM-oppgavene er reliable og valide mål på barnas evne til perspektivtaking i denne undersøkelsen.

2.3.4 Ekspressivt språk

For å måle ekspressivt språk ble barnas førskolelærere bedt om å vurdere seks utsagn. Utsagnene er hentet fra et instrument som har som formål å beskrive hvordan barnet snakker (ekspressivt språk) (Dale, Price, Bishop & Plomin, 2003). De seks utsagnene er: ”snakker ikke enda”, ”snakker, men jeg forstår ikke hva hun/han sier”, ”snakker i ett ords setninger, f.eks *melk* eller *ned*”, ”snakker i 2-3 ords setninger, f.eks *jeg få ball* eller *spise mat*”, ”snakker i nokså fullstendige setninger, f.eks *jeg få en dukke* eller *kan jeg få gå ut*” og ”snakker i lange og sammensatte setninger, f.eks *når jeg var i hagen så lekte jeg*” eller *jeg så en gutt som sto på hjørnet*”. De seks utsagnene ble slått sammen til en 6-punkts ordinal skala, hvor 6 indikerer den mest komplekse språkbruken.

Reliabilitet og validitet

Samsvaret mellom førskolelærernes vurdering av barnets språk og foreldrenes vurdering av barnets språk er høyt ($r=.80, p<.01$), noe som indikerer god interrater reliabilitet. Førskolelærernes vurdering av barnets språk, samsvarer i tillegg, som forventet, høyt med barnets alder ($r=.58, p<.01$). Dette støtter opp om språkinstrumentets validitet i denne undersøkelsen.

2.3.5 Bestevennskap

Førskolelærerne vurderte hvorvidt barna har, eller ikke har, en bestevenn ved hjelp av ett spørsmål om barnet har en spesiell venn/bestevenn i barnehagen. Det ble

respondert på svaralternativene ”1=nei” (har ikke bestevenn) eller ”2=ja” (har bestevenn). Denne variabelen er en dikotom variabel.

Reliabilitet og validitet

En korrelasjonsanalyse indikerer et moderat samsvar ($r=.33, p<.01$) mellom førskolelærernes svar på bestevenn-spørsmålet og foreldrenes svar på et tilsvarende spørsmål. Førskolelærernes responser på bestevenn-spørsmålet korrelerer signifikant negativt med førskolelærervurdert SDQ subskala ”problemer med jevnaldrende” ($r=-.37, p<.01$), noe som styrker begrepsvaliditeten.

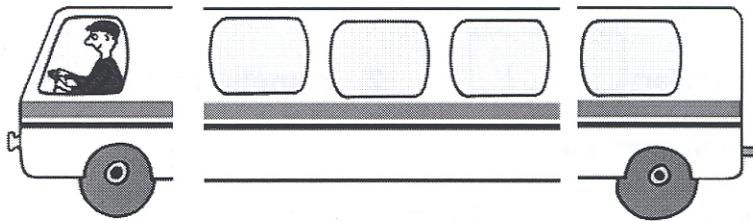
2.3.6 Popularitet

For å undersøke barnas popularitet i barnegruppen ble barna intervjuet ved hjelp av busstesten (Perren & Alsaker, 2006). Dette er en test som er utviklet på bakgrunn av sosiometriske spørsmål om popularitet. I busstesten benyttes portrettbilder av barna i avdelingen, samt en papp-buss med plass til portrettbildene i bussvindue (Figur 1). På bakgrunn av at de ulike barnehagene består av ulikt antall barn, ble bussen konstruert slik at antall tilgjengelige plasser i bussen kan reguleres. Barnehager med mange barn benyttet dermed en buss med plass til fem bilder av jevnaldrende, og barnehager med få barn benyttet en buss med plass til tre bilder av jevnaldrende. Der portrettbilder av barna allerede var tilgjengelige i barnehagen ble disse benyttet. I barnehager som ikke hadde egne portrettbilder av barna, ble alle barna fotografert av intervjuer før intervjuet begynte. Busstesten innledes med at barna peker på- og navngir portrettbildene som ligger spredt utover et bord. Dette for å sikre at barna kjenner navnet på alle barna på bildene. Barnet blir deretter bedt om å plassere eget bilde i førervinduet i bussen, for så å bli intervjuet om ”Hvilke barn fra avdelingen din vil du ha med deg på tur?”. Barnet får beskjed om at det ikke nødvendigvis behøver å fylle hele bussen med bilder. Deltagere til bussturen velges ved at barnet navngir-, eller peker på bilder av barn som det ønsker å ha med seg på busstur, og plasserer bildet av dette barnet i bussen. Intervjuer improviserer en busstur sammen med barnet før intervjuet avsluttes. Popularitet måles på bakgrunn av

antall positive nominasjoner, det vil si antall ganger et barn ble valgt av de andre barna til å være med i bussen. Antall positive nominasjoner ble regnet om til z-skårer og brukes som kontinuerlig variabel i denne undersøkelsen, som et mål på popularitet.

Figur 1

Bussen – testmateriale ved mål på popularitet



Validitet

En korrelasjonsanalyse indikerer at antall positive nominasjoner, som forventet, korrelerer med andre mål på vennskap: førskolelærervurdert bestevenn ($r=-.19, p<.01$) og førskolelærervurdert SDQ subskala ”problemer med venner” ($r=.18, p<.01$), og antatt relaterte fenomener: førskolelærervurdert SDQ prososial atferd ($r=.22, p<.01$) og barnas egne vurderinger av prososial atferd ($r=.46, p<.01$). Oppsummert tyder dette på at busstesten er et valid måleinstrument.

2.4 Analyser/statistikk

For å besvare spørsmålene relatert til problemstillingen, blir følgende statistiske analyser benyttet: Pearsons korrelasjonsanalyser, partiell korrelasjon, krysstabellanalyser, multiplikativ analyse, multippel hierarkisk regresjonsanalyse, logistisk regresjonsanalyse og strukturell modellering. Statistiske tester av estimatene i slike modeller forutsetter homogen varians og feilledd som er uavhengige og normalfordelt i populasjonen. Alle analysene forutsetter lineære sammenhenger mellom X og Y variablene. Linearitet og homogen varians undersøkes ved hjelp av punktdiagram. Feilleddenes fordeling blir undersøkt ved hjelp av histogram, samt

kurtose- og skjevhetsverdier. Alle multivariate analyser vil kunne være sensitive for uteliggere i datamaterialet. For å undersøke dette blir det benyttet punktdiagram.

For å undersøke om avvikene og tilsynelatende ekstreme verdier påvirker resultatene blir det gjort statistiske analyser etter å ha fjernet uteliggerne fra datamaterialet. Dette påvirker ikke de forskjellige resultatene, og det velges av den grunn å fortsette analysene inkludert uteliggerne. Punktdiagrammer gir ingen indikasjoner på at sammenhengene er noe annet enn lineære, noe som tyder på at premisset om linearitet dermed oppfylles. Det er visse tendenser til skjevfordelinger i utvalget, noe som kan skyldes variabelenes tak- og bunneffekter. På grunn av stort utvalg, vil dette ha lite innvirkning på resultatene, og det brukes av den grunn allikevel parametriske tester.

2.4.1 Korrelasjonsanalyser

Det blir benyttet Pearsons korrelasjonsanalyse for å undersøke korrelasjonene mellom alle de aktuelle variablene i analysen, og hvorvidt det er grunnlag for videre regresjonsanalyser.

Det benyttes partiell korrelasjonsanalyse for å undersøke sjenansens unike bidrag på variansen i popularitet, etter å ha kontrollert for andre variabler. Dette kan gi oss en indikasjon på hvilke variabler som kan forklare sammenhengen mellom sjenanse og popularitet. Vi undersøker i tillegg sammenhengen mellom prososialitet og popularitet, kontrollert for språk, ToM og alder, sammenhengen mellom prososialitet og ToM, kontrollert for språk og alder, sammenhengen mellom ToM og språk, kontrollert for alder, sammenhengen mellom sjenanse og prososialitet, kontrollert for språk, ToM og alder, sammenhengen mellom sjenanse og ToM, kontrollert for språk og alder og til slutt sammenhengen mellom sjenanse og språk, kontrollert for språk og alder. Denne analysen gir indikasjon på variablenes indirekte og direkte relasjon til hverandre. Analysene vil i tillegg gi ytterligere informasjon om hvilke variabler som bør inkluderes i regresjonsanalysene, og variablenes rekkefølge i den hierarkiske regresjonsanalysen.

2.4.2 Krysstabellanalyse

For å undersøke om det er en signifikant forskjell mellom gruppen av barn kategorisert som sjenerte og kontrollgruppen på de dikotome variablene bestevenn og ToM, gjennomføres 2x2 krysstabellanalyse. I disse analysene blir den dikotome sjenansevariabelen benyttet. I forkant av krysstabellanalysene kontrolleres det for om premisset ”minimum forventet cellefrekvens” brytes.

2.4.3 Regresjonsanalyser

I forkant av hver analyse gjennomføres analyser for å undersøke hvorvidt det forekommer brudd på premissene om multikollinearitet, linearitet, homogen varians og uavhengige residualer.

Effekten av sjenanse på popularitet, kan tenkes å være avhengig av forhold som kjønn og språk. Ved hjelp av en multiplikativ regresjonsanalyse blir kjønn*sjenanse og språk*sjenanse interaksjonen undersøkt.

Det blir utført to multiple hierarkiske regresjonsanalyser. Formålet med disse analysene er å undersøke 1) hvor mye av variansen i kriterievariabelen som forklares av prediksjonsvariablene, 2) hver av variablenes unike bidrag til forklart varians i kriterievariabelen og 3) om hver av variablene øker modellens prediksjonsverdi etter å ha kontrollert for de forutgående variablene. Dette gir oss indikasjoner på de antatt mellomliggende variablenes indirekte og direkte relasjoner til variablene sjenanse og popularitet, og om sjenanse forklarer noe av variansen i popularitet utover disse andre variablene. I den første regresjonsanalysen benyttes sjenanse som kriterievariabel. Prediksjonsvariabelene alder inkluderes på trinn 1, siden alder vil kunne påvirke de øvrige variablene. Språk inkluderes på trinn 2, fordi språk antas å ligge til grunn for, og kunne påvirke utførelsen av ToM oppgaven, og dermed også prososialitet. ToM inkluderes på trinn 3, siden evne til perspektivtaking antas å ligge til grunn for prososialitet. Prososialitet inkluderes på trinn 4 siden denne variabelen antas å bygge på variablene i de tidligere blokkene. Det gjennomføres i tillegg en multippel

hierarkisk regresjonsanalyse med popularitet som kriterievariabel, og med prediksjonsvariablene alder på trinn 1, språk på trinn 2, ToM på trinn 3 og prososialitet på trinn 4. For å undersøke sjenansen unike bidrag utover de andre variablene, inkluderes sjenanse på trinn 5.

For å undersøke prediksjonsevnen til variablene alder, språk, ToM, prososialitet og sjenanse på utfallet i på den dikotome variabelen bestevenn, benyttes binær logistisk regresjonsanalyse. Dette bidrar med informasjon om hvorvidt sjenanse predikerer bestevennskap utover de øvrige variablene, samt indikasjoner på prediksjonsvariablenes direkte og indirekte relasjon til bestevennskap.

Korrelasjonsanalysene vil kunne gi ytterligere indikasjon på rekkefølgen på inkluderingen av variablene i regresjonsanalysene.

2.4.4 Strukturell modellering (SEM)

På bakgrunn av tidligere teori og empiri har det i denne undersøkelsen blitt dannet antagelser om hvilke mellomliggende variabler som hver for seg kan bidra til å forklare sammenhengen mellom sjenanse og vennskap. Relasjonene mellom de ulike variablene blir, som nevnt over, undersøkt ved hjelp av korrelasjons- og regresjonsanalyser, og videre forsøkt integrert i en forklaringsmodell for sammenhengen mellom sjenanse og vennskap, målt ved bestevennskap og popularitet. Modellenes tilpasningsverdi blir så vurdert ved hjelp av en SEM analyse. Denne analysen vurderer tilpasningen mellom variablene i en estimert struktur opp i mot kovariasjonene mellom disse variablene i datamaterialet. Dette indikerer hvor godt tilpasset modellen ser ut til å være, tatt i betraktning kovariasjonene mellom alle variablene i modellen. Dersom tilpasningsverdien ikke er tilfredsstillende, justeres modellen for å gi en bedre tilpasningsverdi. Den estimerte strukturen vil kunne gi indikasjoner på variablenes indirekte og direkte relasjoner til hverandre.

Samlet sett, vil alle de statistiske analysene kunne gi indikasjoner på sammenhengen mellom de ulike variablene, og hvordan forholdet mellom sjenanse

og vennskap eventuelt kan forstås. Det understrekes at analysene ikke kan si noe kausalitet. Årsak-virkningsretningen mellom variablene antas på bakgrunn av tidligere teori og empiri.

Alle korrelasjons- og regresjonsanalyser blir utført i SPSS 14.0. Strukturell modelleringsanalysene ble gjort i Amos 6.0.

3. Resultater

3.1 Preliminære analyser

Det ble kontrollert for innvirkningen av sosioøkonomisk status (SØS) ved å undersøke korrelasjonen mellom mors utdanning og henholdsvis sjenanse, popularitet og bestevennskap. Korrelasjonsanalysen viser ingen signifikante korrelasjoner mellom mors utdanning og disse variablene. Det ble i tillegg kontrollert for betydningen av risikofaktorer i familien (foreldres depressive symptomer og konfliktnivå i familien) og mulige risikofaktorer ved barnet (prematuritet og om barnet har vært utsatt for traumer eller alvorlig sykdom) ved å korrelere disse målene med mål på sjenanse og vennskap. Resultatene viser ingen signifikante korrelasjoner mellom disse risikofaktorene og sjenanse og vennskap. Dette støtter sjenanse- og vennskapsmålenes validitet ytterligere. På bakgrunn av dette, blir det ikke kontrollert for SØS og andre risikofaktorer i videre analyser.

3.2 Korrelasjoner

3.2.1 Pearsons korrelasjonsanalyse

Korrelasjonsanalysen (se Tabell 2) viser lave til moderate interkorrelasjoner mellom alle variablene, foruten kjønn, som kun korrelerer signifikant med prososialitet. Sjenanse korrelerer høyest med prososialitet og lavest med ToM. Vennskapsvariablene popularitet og bestevenn korrelerer lavt, men signifikant med hverandre. Både sjenanse og de antatte mellomliggende variablene korrelerer lavt til moderat med både bestevennskap og popularitet. De antatt mellomliggende variablene korrelerer alle moderat med hverandre og lavt til moderat med sjenanse. Alder er den variabelen som korrelerer høyest med alle de andre variablene i

analysen. Dette indikerer indirekte og direkte relasjoner mellom alle variablene, foruten kjønn.

Tabell 2

Pearsons korrelasjonskoeffisienter mellom- og innen faktorer ved barnet og vennskap

Faktorer ved barnet	1.	2.	3.	4.	5.	6.	7.	8.
1. Sjenanse								
2. Kjønn	.05							
3. Alder	-.22**	-.03						
4. Språk	-.25**	-.05	.58**					
5. ToM	-.20**	-.05	.44**	.35**				
6. Prososialitet	-.31**	.19**	.39**	.47**	.31**			
Vennskap								
7. bestevenn	-.19**	-.03	.30**	.32**	.22**	.25**		
8. popularitet	-.19**	-.05	.27**	.23**	.20**	.22**	.19**	

* $p < .05$. ** $p < .01$.

3.2.2 Partiell korrelasjon

Sjenansens bidrag på variansen i popularitet reduseres fra $r = -.19$ til $r = -.10$ ($p = .03$), etter å ha kontrollert for alder, språk, ToM og prososialitet. Alle kontrollvariablene, kontrollert hver for seg, reduserer denne sammenhengen. Dette tyder på at språk, ToM, prososialitet og andre uspesifiserte utviklingsforhold forbundet med alder bidrar til å forklare noe av sammenhengen mellom sjenanse og popularitet.

Korrelasjonen mellom prososialitet og popularitet reduseres fra $r = .22$ til $r = .10$ ($p = .03$) når det kontrolleres for ToM, alder og språk. Dette indikerer at

sammenhengen mellom prososialitet og popularitet delvis kan forklares av ToM, språk og andre uspesifiserte utviklingsforhold forbundet med alder, men at disse forholdene ikke kan forklare hele sammenhengen

Korrelasjonen mellom prososialitet og ToM reduseres fra $r=.31$ til $r=.14$ ($p<.01$), når det kontrolleres for språk og alder. Dette støtter antagelsen om at utvikling av evne til perspektivtaking er direkte relatert til prososial atferd. På den annen side forklarer alder og språk mye av denne sammenhengen.

Sammenhengen mellom ToM og språk reduseres fra $r=.35$ til $r=.12$ ($p=.01$) etter å ha kontrollert for alder. Dette kan indikere at barns språkferdigheter er direkte relatert til barns evne til perspektivtaking, men at alder forklarer mye av den i utgangspunktet moderate korrelasjonen mellom disse variablene.

Sammenhengen mellom sjenanse og prososialitet reduseres fra $r=.31$ til $r=.20$ ($p<.01$) etter å ha kontrollert for ToM, språk og alder. Ut fra dette kan det se ut som sammenhengen mellom sjenanse og prososialitet alene ikke kan skyldes vansker med språk, evne til perspektivtaking og andre uspesifiserte utviklingsforhold relatert til alder, men at disse faktorene forklarer noe av denne sammenhengen.

Sammenhengen mellom sjenanse og ToM reduseres fra $r=.20$ til $r=.10$ ($p=.03$) når det kontrolleres for språk og alder. Dette indikerer at sjenanse ser ut til å være direkte relatert til perspektivtakingsevne, men at språk og alder også forklarer deler av denne sammenhengen.

Sammenhengen mellom sjenanse og språk reduseres fra $r=.25$ til $r=.15$ ($p<.01$) når det kontrolleres for alder. Dette indikerer en direkte relasjon mellom sjenanse og språk, også når effekten av alder tas i betraktning.

3.3 Krysstabellanalyser

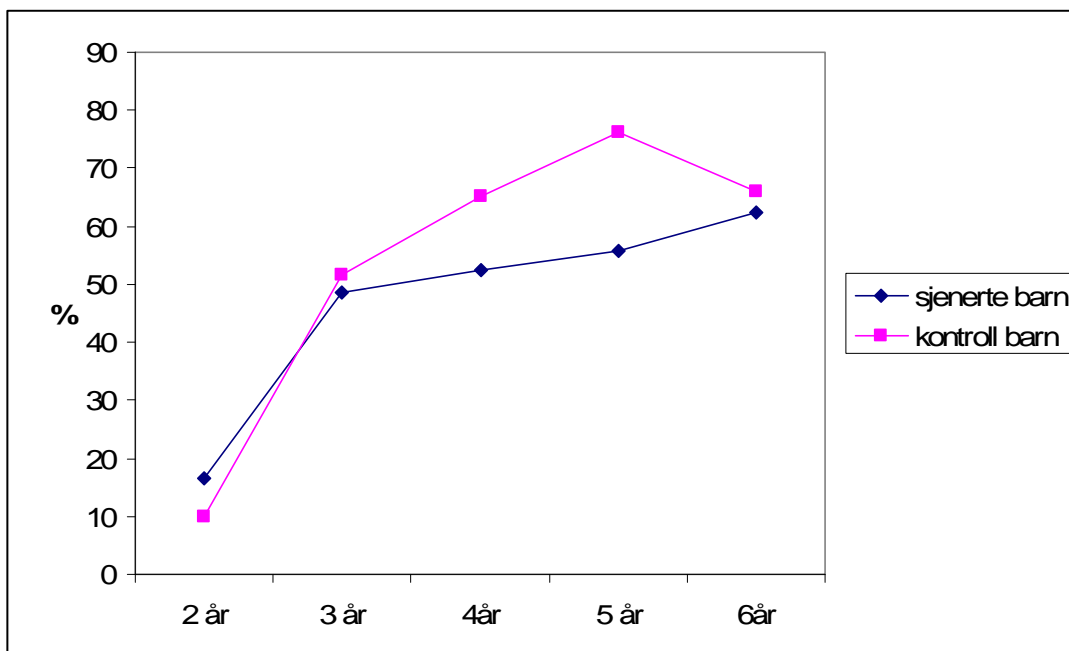
Krysstabellanalysen viser at 48 % av barna i sjenansegruppen har en bestevenn i barnehagen, sammenlignet med 52 % av barna i kontrollgruppen. Resultatene tyder

på en signifikant forskjell mellom gruppene i forhold til lærervurdert bestevenn $\chi^2(1, \mathcal{N} = 382) = 8.3, p = .00$. Ingen celler bryter premisset om minimum forventet cellefrekvens.

Figur 2 viser forskjeller mellom sjenansegruppen og kontrollgruppen i forhold til prosentandel som rapporteres å ha bestevenn ved ulike alderstrinn. Figuren tyder på at forskjellen mellom gruppene i hovedsak kan tilskrives 4- og 5 åringene.

Figur 2

Prosentandel sjenerte barn og kontrollbarn i alderen 2 til 6 år som har bestevenn

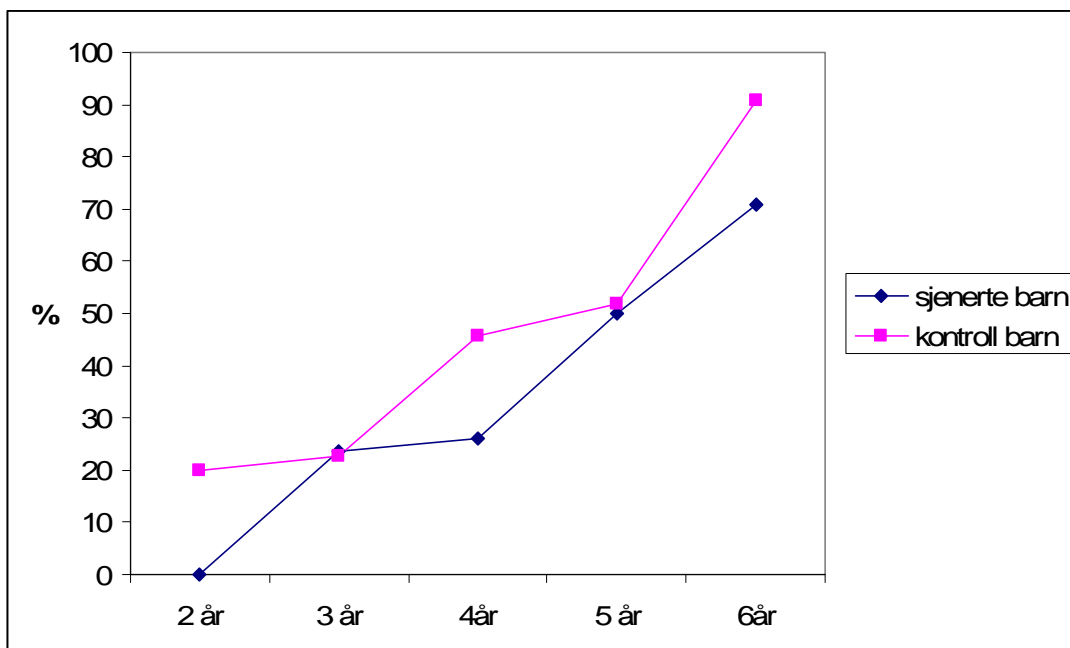


Krysstabellanalysen viser at 35 % av barna i sjenansegruppen klarer ToM-oppgavene, sammenlignet med 55 % av barna i kontrollgruppen. Resultatene tyder på en signifikant forskjell mellom gruppene i forhold til ToM $\chi^2(1, \mathcal{N} = 386) = 15.7, p = .00$. Analysen bryter ikke med det generelle premisset om minimum forventet cellefrekvens.

Figur 3 viser forskjeller mellom sjenansegruppen og kontrollgruppen i forhold til prosentandelen som klarer ToM ved ulike alderstrinn. Tabellen tyder på klare aldersforskjeller i utviklingen av ToM mellom de sjenerte barna og kontrollgruppen. Andelen barn som klarer ToM-oppgavene øker ved senere alderstrinn i sjenansegruppen sammenlignet med kontrollgruppen, og figuren illustrerer en markant økning ved 5 år i gruppen sjenerte barn og ved 4 år i kontrollgruppen. Ved 6 års alder viser resultatene at 91 % av barna i kontrollgruppen klarer oppgaven, sammenlignet med 71 % av barna i sjenansegruppen.

Figur 3

Prosentandel sjenerte barn og kontrollbarn i alderen 2 til 6 år som klarer ToM



3.4 Regresjonsanalyser

3.4.1 Multiplikativ regresjonsanalyse

Analysene viser ingen signifikante interaksjonseffekter av sjenanse*kjønn og sjenanse*språk på variansen i popularitet. Det blir av den grunn ikke kontrollert for disse interaksjonseffektene i videre analyser.

3.4.2 Multipel hierarkisk regresjonsanalyse

De multiple hierarkiske regresjonsanalysene viser avvik fra kravene om homogen varians og normalitet, men på grunn av stort utvalg vil brudd på disse premissene ha liten betydning.

Regresjonsanalysen med sjenanse som kriterievariabel og alder, språk, ToM og prososialitet som prediksjonsvariabler, viser at denne modellen forklarer 11.5% ($R^2=.115$) av variansen i sjenanse. Som det fremgår i tabell 3 utgjør kun prososialitet et signifikant unikt bidrag til variansen i sjenanse. Alle prediksjonsvariablene entret i denne rekkefølgen øker modellens forklaringsverdi. I følge analysen har alder en indirekte effekt på sjenanse gjennom språk, ToM og prososialitet, og variablene språk og ToM en indirekte effekt på sjenanse gjennom effekten av prososialitet. Som det fremgår i tabellen, reduserer alle variablene de forutgående variabelenes forklaringsverdi, og når prososialitet entres til slutt, har ingen av de andre variablene lenger et signifikant unikt bidrag.

Tabell 3

Standardiserte regresjonskoeffisienter og R^2 endring for hvert trinn i en trinnvis hierarkisk regresjonsanalyse med sjenanse som kriterievariabel ($n=472$)

Sjenanse					
Forklarings- variabler inkludert på:	Alder	Språk	ToM	Prosos- ialitet	R^2 endring
Trinn 1: Alder	-.22**				.05**
Trinn 2: Språk	-.11*	-.18**			.02**
Trinn 3: ToM	-.07	-.17**	-.11*		.01*
Trinn 4: Prososialitet	-.04	-.09	-.08	-.22**	.04**

* $p < .05$. ** $p < .01$.

Det gjennomføres en tilsvarende multippel hierarkisk regresjonsanalyse, men denne gang med popularitet som kriterievariabel, og i tillegg sjenanse som prediksjonsvariabel. Modellen forklarer 10,6 % ($R^2=.106$) av variansen i popularitet. I tabell 4 fremgår det at alle prediksjonsvariablene, foruten språk og ToM, øker modellens forklaringsverdi, når variablene inkluderes i denne rekkefølgen. Kun sjenanse og alder har unike bidrag til forklart varians i popularitet. Sjenanse har altså fortsatt et signifikant og selvstendig bidrag til variansen i popularitet, når det kontrolleres for alder, språk, ToM og prososialitet.

Tabell 4

Standardiserte regresjonskoeffisienter og R^2 endring for hvert trinn i en trinnvis hierarkisk regresjonsanalyse med popularitet som kriterievariabel ($n=471$)

Popularitet						
Forklarings- variabler inkludert på:	Alder	Språk	ToM	Prosos- ialitet	Sjenanse	R^2 endring
Trinn 1: Alder	.27**					.08**
Trinn 2: Språk	.22**	.10				.01
Trinn 3: ToM	.18**	.09	.09			.01
Trinn 4: Prososialitet	.17**	.05	.07	.11*		.01*
Trinn 5: Sjenanse	.17**	.04	.06	.09	-.11*	.01*

* $p < .05$. ** $p < .01$.

3.4.3 Binær logistisk regresjonsanalyse

Den binære logistiske regresjonsanalysen, med den dikotome variabelen bestevennskap som kriterievariabel og prediksjonsvariablene alder, språk, ToM, prososialitet og sjenanse, utgjorde en statistisk signifikant modell $\chi^2(5, N = 464) = 64.3, p < .01$). Dette indikerer at modellen signifikant skiller mellom deltagere som blir vurdert å ha bestevenn, og de som blir vurdert å ikke ha bestevenn. Modellen forklarer mellom 13 % (Cox og Snell R^2) og 18 % (Nagelkerke R^2) av variansen i bestevennskap. Som vist i tabell 5, har kun alder og språk et unikt signifikant bidrag til modellen, og sjenanse bidrar ikke signifikant til forklart varians utover disse variablene. Foruten alder, er språk den sterkeste prediktoren for bestevennskap, med en odds ratio på 1.43. Dette indikerer at barna som vurderes å ha bestevenn skåres

43% høyere på språk, enn de barna som vurderes å ikke ha en bestevenn, kontrollert for alle de andre variablene i modellen.

Tabell 5

Sannsynlighet for bestevennskap - predikert på bakgrunn av individuelle faktorer ved barnet

Individuelle faktorer ved barnet	Bestevennskap						95.0 % C.I.	
	B	SE	Wald	df	p	Odds Ratio	for Odds Ratio	
							Lavest	Høyest
Alder	.36	.13	7.32	1	.01	1.44	1.11	1.87
Språk	.36	.14	6.54	1	.01	1.43	1.09	1.88
Teori om sinnet	.12	.11	1.05	1	.31	1.12	0.90	1.41
Prososialitet	.15	.12	1.59	1	.21	1.17	0.92	1.48
Sjenanse	-.16	.11	2.33	1	.13	0.85	0.69	1.05
Konstant	.41	.10	16.09	1	.00	1.51		

3.5 Oppsummering og integrering av empiri i forklaringsmodell

3.5.1 Er det en sammenheng mellom sjenanse og vennskap?

Denne undersøkelsen viser lave, men signifikante negative korrelasjoner mellom sjenanse og begge vennskapsmålene. På bakgrunn av tidligere forskning, ble det her antatt å finne en negativ sammenheng mellom sjenanse og popularitet, men ingen sammenheng mellom sjenanse og bestevennskap. I så måte støtter denne

undersøkelsen tidligere forskning på sjenanse og popularitet, men ikke tidligere forskning på sjenanse og bestevennskap. Resultatene tyder altså på en negativ sammenheng mellom sjenanse og begge formene for vennskap hos barn i førskolealder.

3.5.2 Kan barnets språk, evne til perspektivtaking og prososialitet bidra til å forklare sammenhengen mellom sjenanse og vennskap?

Interkorrelasjonene mellom alle variablene i analysen, med unntak av kjønn, indikerer at alle disse variablene på en eller annen måte er relatert til hverandre. Den partielle korrelasjonsanalysen støtter antagelsen om at alder, språk, ToM og prososialitet bidrar til å forklare sammenhengen mellom sjenanse og popularitet. Variablene ser derimot ikke ut til å kunne forklare hele sammenhengen mellom sjenanse og popularitet. Etter å ha kontrollert for alle variablene, er det fortsatt en signifikant negativ korrelasjon mellom sjenanse og popularitet.

3.5.3 Forklaringsmodeller for sammenhengen mellom sjenanse og vennskap

Resultatene fra ovenstående analyser, vil i denne gjennomgangen, steg for steg, bli inkludert i forklaringsmodeller for sammenhengen mellom sjenanse og vennskap.

Innvirkningen av uspesifiserte kjønnsbetingede faktorer

Korrelasjonsanalysen viser at kjønn kun korrelerer signifikant med prososialitet. I de øvrige analysene gir variabelen kjønn ikke signifikante bidrag til forklart varians av verken sjenanse, popularitet eller bestevennskap. Interaksjon kjønn*sjenanse ga heller ikke signifikant bidrag til forklart varians av popularitet. Kjønn blir av den grunn ikke beskrevet i videre analyser.

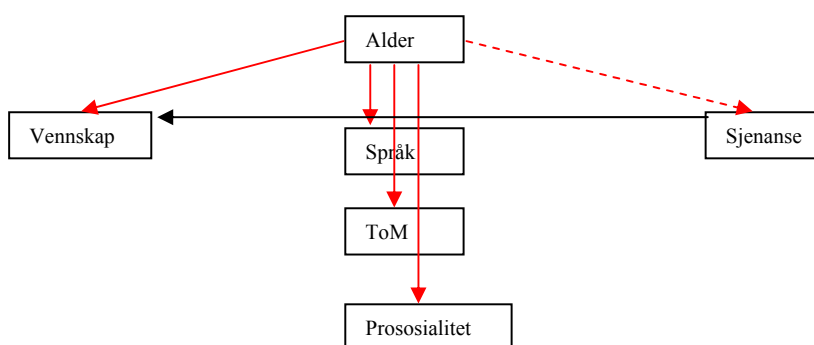
Innvirkningen av uspesifiserte aldersbetingede faktorer

Alder er den variabelen som korrelerer høyest med de andre variablene i analysene. Denne variabelen representerer en rekke uspesifiserte utviklingsmessige forhold forbundet med alder. Effekten av denne variabelen er ikke uventet siden det her undersøkes barn i lav alder, og aldersbetingede egenskaper som språk og evne til perspektivtaking. Sammenhengen mellom alder og sjenanse er heller ikke uventet til tross antagelsen om at sjenanse har bakgrunn i en medfødt disposisjon, og er et relativt stabilt trekk ved mennesker. Erfaring i barnehagen vil gjøre barnehagesituasjonen mindre fremmed, gjøre barna tryggere på andre barn og voksne, og kunne medføre at barna over tid framviser mindre tilbaketrukket atferd.

Det at aldersvariabelen har innvirkning på alle de andre variablene i analysen, kan medføre spuriøse sammenhenger, der uspesifiserte forhold forbundet med alder gir tilsynelatende sammenhenger mellom de andre variablene. Av den grunn, blir det i modellen kontrollert for alle disse utviklingsmessige forholdene under samlebetegnelsen alder. På tross av forventningen om innvirkningen av denne variabelen på målingen av sjenanse, viser analysene at alder ikke gir noe signifikant unikt bidrag til variasjonen i sjenanse utover effekten av språk, ToM og prososialitet. Dette indikerer at denne alderseffekten forklares av variablene i analysen, og at relasjonene mellom sjenanse og de andre variablene i undersøkelsen ikke kan tilskrives en spuriøs sammenheng knyttet til utviklingsmessige forhold. (Figur 4)

Figur 4

Effekten av alder

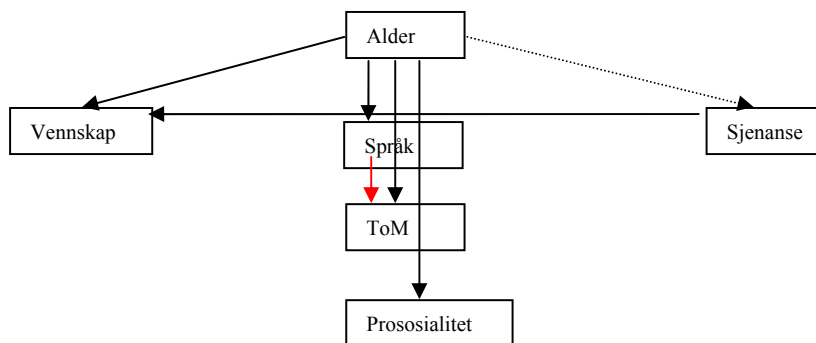


Sammenhengen mellom språk og evne til perspektivtaking

Resultatene i denne studien viser en moderat korrelasjon mellom språk og ToM, og at denne sammenhengen fortsatt er signifikant etter å ha kontrollert for alder. Dette er i tråd med antagelsen basert på tidligere forskning. Sammenhengen kan forklares på ulike måter. Den kan forstås ut fra språklige krav i ToM-oppgavene, at språk er viktig i utviklingen av evne til perspektivtaking, eller at evne til perspektivtaking er viktig i utviklingen av språk. Tidligere forskning støtter de to første hypotesene (Cutting & Dunn, 1999). Modellen antar av den grunn en direkte sammenheng, der språk påvirker og ligger til grunn for evne til perspektivtaking, her målt ved ToM-oppgaver. (Figur 5)

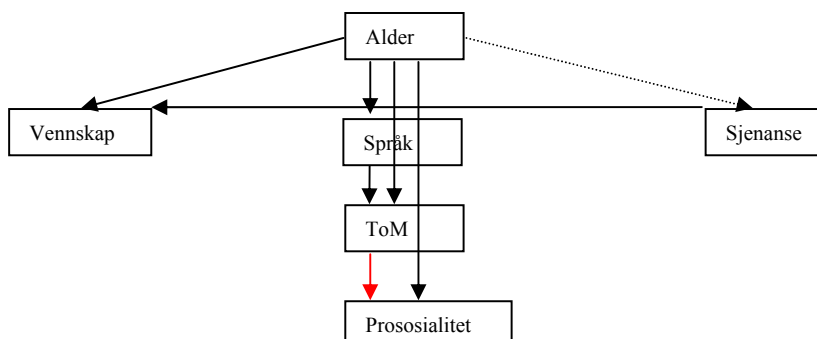
Figur 5

En direkte relasjon mellom språk og ToM

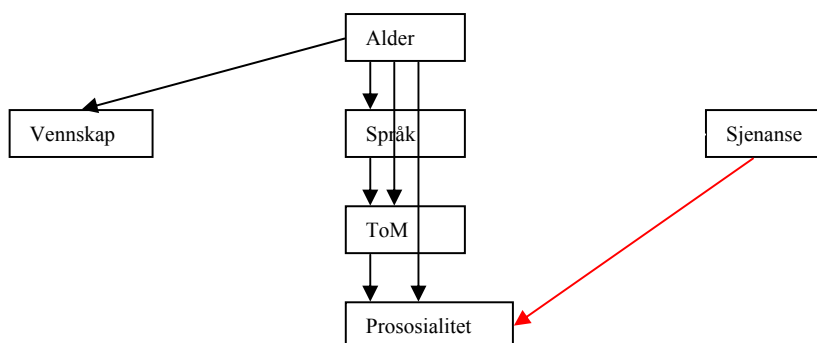


Sammenhengen mellom evne til perspektivtaking og prososialitet

I tråd med tidligere forskning viser resultatene i denne undersøkelsen en signifikant sammenheng mellom ToM og prososialitet. Resultatene er fortsatt signifikante etter å ha kontrollert for språk og alder. Dette støtter antagelsen om at prososialitet blant annet avhenger av evnen til å kunne ta andres perspektiv, og det antas her en direkte innvirkning av ToM på prososialitet. (Figur 6)

Figur 6***En direkte sammenheng mellom ToM og prososialitet******Sammenhengen mellom sjenanse og språk, evne til perspektivtaking og prososialitet***

Resultatene støtter antagelsen om en direkte sammenheng mellom sjenanse og prososialitet. Regresjonsanalysene tyder imidlertid på indirekte sammenhenger mellom sjenanse og variablene alder, språk og ToM, og at sammenhengen mellom sjenanse og disse variablene kan forklares av variablenes direkte og indirekte innvirkning på prososialitet. I følge resultatene kan det altså antas at sjenanse er relatert til dårligere språk og dårligere evne til perspektivtaking, og at disse ferdighetene har betydning for sammenhengen mellom sjenanse og vennskap gjennom deres innvirkning på prososialitet. (Figur 7)

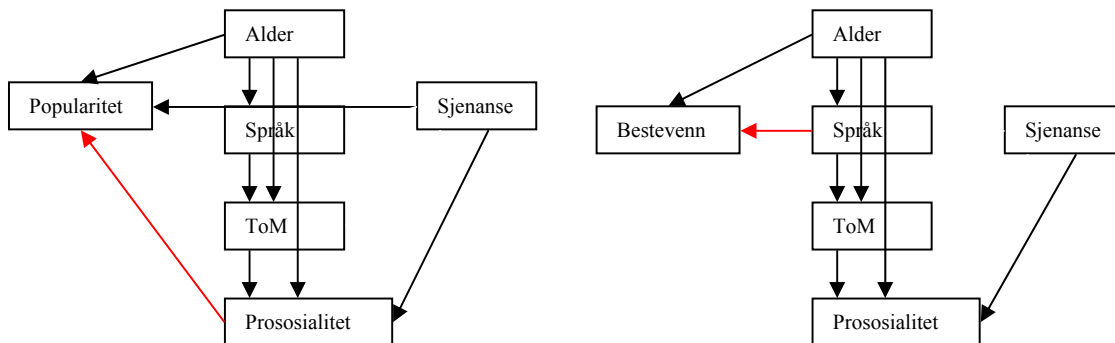
Figur 7***En direkte relasjon mellom sjenanse og prososialitet***

Betydningen av språk, evne til perspektivtaking, prososialitet og sjenanse for vennskap

I tråd med antagelsen tyder analysene på en direkte sammenheng mellom prososialitet og popularitet. Sammenhengen mellom prososialitet og bestevenn, ser imidlertid ut til å tappes av den direkte sammenhengen mellom variabelen bestevenn og variablene alder og språk. Regresjonsanalysene indikerer altså noe ulike forklaringsmodeller for sammenhengen mellom sjenanse og popularitet, og sjenanse og bestevennskap. I følge disse analysene kan det se ut som prososialitet har en direkte innvirkning på popularitet, men ikke på bestevennskap, og at språk har en direkte innvirkning på bestevennskap, men ikke på popularitet. Sjenanse ser ut til å forklare noe av variansen i popularitet utover de andre variablene i analysen, men ikke når det gjelder bestevennskap. Alder ser ut til å ha en direkte innvirkning på både popularitet og bestevennskap, mens ToM ikke ser ut til å forklare noe av verken bestevennskap eller popularitet utover de andre variablene. (Figur 8 og 9)

Figur 8 og 9

Effekten av prososialitet på popularitet og effekten av språk på bestevenn



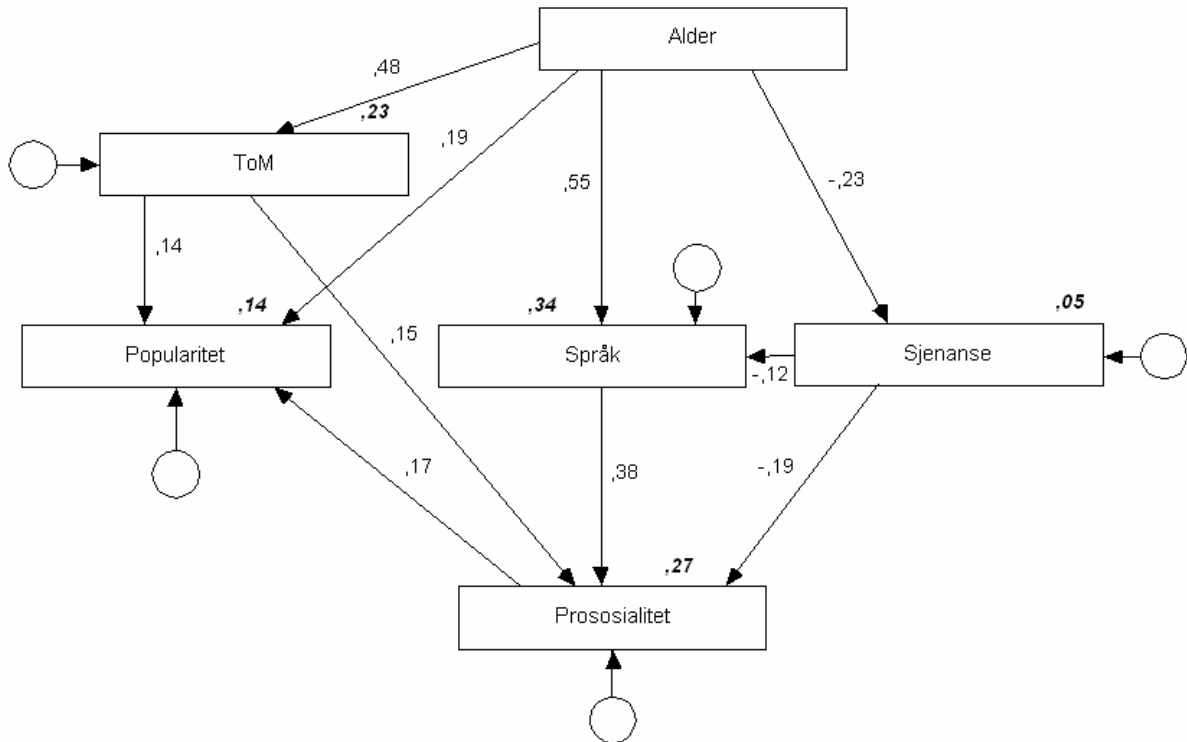
I følge disse resultatene har språk en unik innvirkning på bestevennskap, og prososialitet en unik innvirkning på popularitet. Dette kan imidlertid ikke tolkes i retning av at de øvrige variablene i modellen ikke har betydning for sjenanse, bestevennskap og popularitet. Korrelasjonsanalysene viser at alle variablene er relatert, mens regresjonsanalysene viser at flere av variablene forklarer samme variasjon i kriterievariablene. Pilene i modellene indikerer, av den grunn, kun at

variablene forklarer noe utover de andre variablene i modellen, og ikke at de øvrige variablene ikke har betydning for sammenhengen.

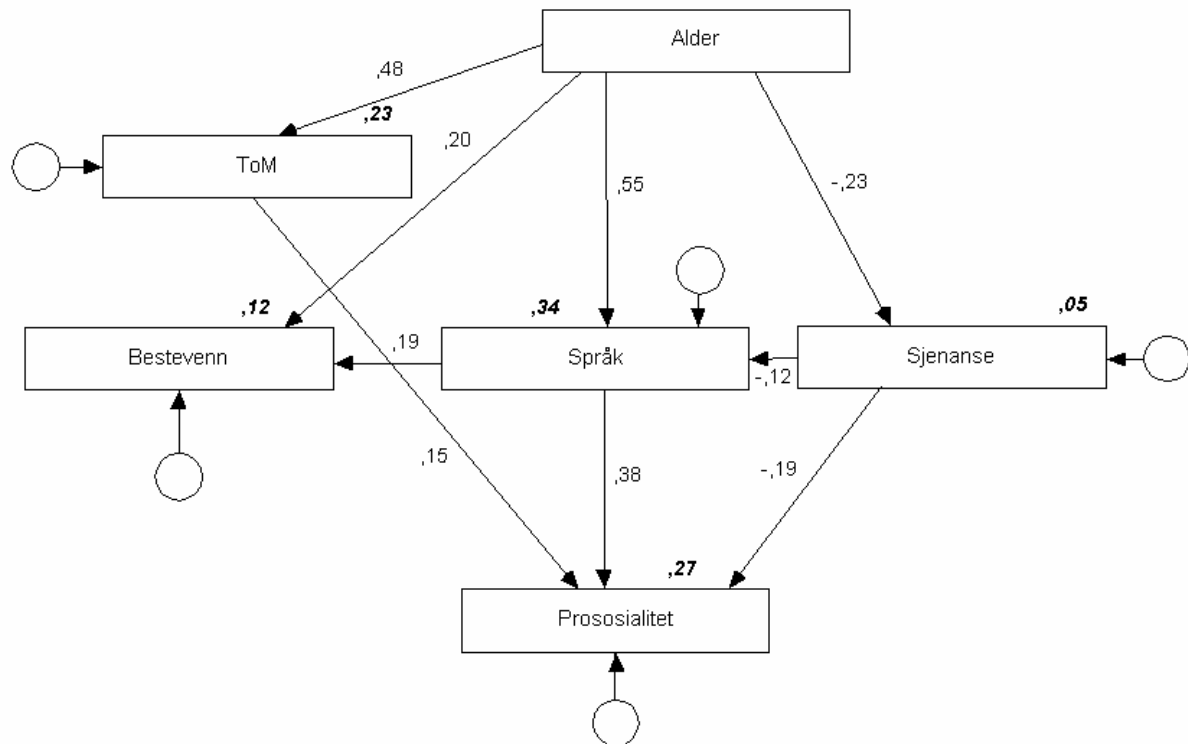
3.6 Strukturell modelleringsanalyse

For å undersøke hvor godt forklaringsmodellene (figur 8 og 9) passer når kovariasjonene mellom alle variablene blir sett under ett, blir det gjort en strukturell modelleringsanalyse. Det blir i denne analysen kun benyttet deltagere med komplette data på alle variabler (N=464). I følge analysen har disse to modellene ikke en tilfredsstillende tilpasningsverdi. RMSEA for modellen med popularitet er .17, mens RMSEA for modellen med variabelen bestevenn er .16. For å få bedre tilpassede modeller, fjernes sammenhengen mellom henholdsvis sjenanse og popularitet, språk og ToM, og alder og prososialitet i modellen med popularitet som vennskapsmål. Det inkluderes i tillegg en direkte sammenheng mellom alder og sjenanse, mellom sjenanse og språk, mellom språk og prososialitet og mellom ToM og popularitet. Dette gir en god tilpasningsverdi (RMSEA =.06), se figur 10. Alle standardiserte regresjonskoeffisienter er signifikante.

SEM-analysenes korrelasjonsmatrise ligger vedlagt i Appendix 1.

Figur 10**SEM analyse med popularitet som vennskapsvariabel**

For å få bedre tilpasning for modellen med bestevennskap som vennskapsmål, fjernes den direkte sammenhengen mellom alder og prososialitet, og den direkte sammenhengen mellom språk og ToM. I tillegg inkluderes det en direkte sammenheng mellom alder og sjenanse, sjenanse og språk og mellom språk og prososialitet. Dette gir en bedre tilpasset modell (RMSEA =.07). Alle standardiserte regresjonskoeffisienter er signifikante Se figur 11.

Figur 11**SEM analyse med bestevenn som vennskapsmål**

Selv om SEM analysen tyder på noe annerledes modeller sammenlignet med analysene over, indikerer ikke dette nødvendigvis at SEM analysen er gir en mer presis forståelse av sammenhengen. Alternative modeller, med andre direkte sammenhenger, kan gi vel så god tilpasningsverdi. Dette illustrerer imidlertid svakhetene ved de statistiske analyseverktøyene. Tverrsnittsdesign gir kun korrelasjoner mellom variabler, noe som gjør det vanskelig å si noe klart om hvordan flere variabler forholder seg til hverandre. På den annen side, kan analysene i sin helhet gi indikasjoner på sammenhenger, og samsvar mellom flere analyseverktøy styrker indikasjonene.

3.7 Oppsummering av analyser

SEM modellene gir ytterligere støtte til antagelsen om ulike forklaringsmodeller for sammenhengen mellom sjanse og de to ulike vennskapsmålene, der språk har en spesiell betydning for sammenhengen mellom sjanse og bestevennskap, og prososialitet en spesiell betydning for sammenhengen mellom sjanse og popularitet. Den strukturelle modelleringen tyder på at språk har større innvirkning enn forventet. Denne analysen indikerer en indirekte sammenheng mellom alder og prososialitet, gjennom språk. Språk ser dessuten ut til å forklare mer av variansen i prososialitet enn ToM. Den hierarkiske regresjonsanalysen med popularitet som avhengig variabel tyder også på en slik tolkning. Til sammen fremhever disse resultatene språkets betydning for sammenhengen mellom sjanse og begge vennskapsmålene, der språk ser ut til å ha direkte innvirkning på bestevennskap og indirekte innvirkning på popularitet gjennom prososialitet. Prososialitet ser imidlertid ut til å ha større betydning for popularitet enn for bestevennskap, og SEM analysene indikerer dessuten en direkte innvirkning av ToM på popularitet, men ikke på variabelen bestevenn. De ulike forklaringsmodellene støtter betydningen av å skille mellom bestevennskap og popularitet også i lav alder.

4. Diskusjon

Formålet med denne studien er å undersøke om det er en sammenheng mellom sjenanse og vennskap hos små barn, og hvordan en slik eventuell assosiasjon kan forstås. På bakgrunn av tidligere empiri, undersøkes det om barnets språk, evne til perspektivtaking og prososial atferd, kontrollert for kjønn og alder, kan bidra til å forklare denne sammenhengen.

Resultatene viser en signifikant negativ sammenheng mellom sjenanse og vennskap, både når vennskap måles som popularitet og som bestevenn. Det vil med andre ord si at sjenerte barn som gruppe ser ut til å være mindre populære, og å ha mindre sannsynlighet for bestevennskap sammenlignet med barn generelt.

Analysene støtter antagelsen om at språk, evne til perspektivtaking og prososialitet, i tillegg til alder, bidrar til å forklare relasjonen mellom sjenanse og vennskap. Det vil si at sammenhengen mellom sjenanse og vennskap blant annet ser ut til å kunne forstås på bakgrunn av at barn med sjenanse som gruppe har dårligere språk, evne til perspektivtaking og er mindre prososiale. Uspesifiserte forhold relatert til kjønn ser imidlertid ikke ut til å bidra i forklaringen av denne relasjonen.

Resultatene indikerer ulike forklaringsmodeller til grunn for sammenhengene mellom sjenanse og henholdsvis bestevennskap og popularitet. I følge analysene, er språk spesielt viktig for sammenhengen mellom sjenanse og bestevennskap, og prososialitet spesielt viktig for sammenhengen mellom sjenanse og popularitet. Språk ser imidlertid ut til å være viktig også for sammenhengen mellom sjenanse og popularitet, ved å påvirke barnas prososialitet. Evne til perspektivtaking ser derimot ut til å forklare lite av sammenhengen mellom sjenanse og vennskap, utover språk og prososialitet, men ser ut til å ha en indirekte effekt på sammenhengen gjennom sin innvirkning på prososialitet.

Etter en slik grundig analyse av sammenhengen mellom sjenanse og vennskap, indikerer resultatene en minimal betydning av sjenanse for vennskap,

utover betydningen av språk og prososialitet. Det vil si at sjenanse i seg selv kun i liten grad er av betydning for vennskap, men at det derimot er andre variabler assosiert med sjenanse som setter de sjenerte barna i risiko.

4.1 Hva kan dette si oss om sjenerte barns vansker med sosial interaksjon?

Resultatene i denne undersøkelsen tyder altså på at det i hovedsak er dårlige språkferdigheter og mindre prososial atferd som gjør at barn med sjenanse er i risiko for vansker med sosial fungering blant jevnaldrende, og at dårlig evne til perspektivtaking indirekte setter disse barna i risiko ved å påvirke deres grad av prososial atferd. Men hvordan kan det fortolkes at barn med sjenanse, som gruppe, oppleves som mindre prososiale og har noe dårligere språkferdigheter og evne til perspektivtaking sammenlignet med andre barn?

Én tolkning er at sjenerte barn er i risiko for forsinket utvikling av både språk og evne til perspektivtaking. En eventuell utviklingsforsinkelse kan forstås ut fra at barn med sjenanse kan ha deltatt mindre i sosial interaksjon med andre barn på bakgrunn av engstelse, lav emosjonsregulering og tilbaketrekking. Dette kan i sin tur forstås ut fra et utviklingsperspektiv, der sjenanse antas å ha bakgrunn i en temperamentssegenskap, med lav terskel for fysiologisk aktivering og lav emosjonsregulering. En slik temperamentsdisposisjon, har blitt relatert til at disse barna i større grad fremviser fremmedangst sammenlignet med andre barn. Denne fremmedangsten kan igjen ha medført at disse barna har brukt mer tid på trygghetssøkende strategier og mindre tid på utforskning, og dermed får mindre erfaring med nye situasjoner. I tillegg til fremmedangst, kan lav emosjonsregulering, som gjerne uttrykkes ved at barnet snur seg vekk eller gråter, medføre at barna allerede i tidlig alder mottar mindre stimulering fra barn og voksne rundt seg. Dette kan fra tidlig av, gi disse barna mindre erfaringer med sosialt samspill sammenlignet med andre barn, noe som i sin tur kan medføre samspillsvansker med jevnaldrende og forsinket utvikling av sosial kompetanse. I tråd med argumentasjonen om

utviklingsforsinkelse grunnet manglende interaksjonserfaring, kan det dessuten være at sjenerte barn, som gruppe, i tillegg har mindre barnehageerfaring enn andre barn. Sjenanse er i tidligere forskning blitt assosiert med en overbeskyttende foreldrestil (Rubin et al., 2002; Rubin et al., 1997), og kanskje vil foreldre til barn med sjenanse, i større grad enn andre foreldre, være hjemme med barna sine de første årene. En overbeskyttende foreldrestil kan dessuten også medføre at disse barna, allerede i tidlig alder, får færre og kvalitetsmessig dårligere samspillserfaringer, fordi foreldre med en slik stil kan ha en tendens til å begrense og overstyre barnas egenerfaringer i sosiale situasjoner. Et slikt argument er i tråd med tidligere teori og empiri, nevnt i innledningen, som knytter sosial interaksjon med jevnaldrende til utviklingen av sosial kompetanse.

En annen forklaring på relasjonen mellom sjenanse og dårligere språk og evne til perspektivtaking, kan være mindre barnehageerfaring, i form av at barnet nettopp har startet-, eller tilbringer få dager i uken i barnehagen. Barnehageerfaring kan gi en spuriøs sammenheng mellom sjenanse og sosial kompetanse ved å både forklare dårligere sosial kompetanse, grunnet mindre samspillserfaring, og sjenanse ved at barn med lite barnehageerfaring nettopp er sjenerte fordi de enda ikke har rukket å bli godt kjent. Samtidig vil eldre barn med mye barnehageerfaring, kunne ha bedre sosial kompetanse på grunn av mye interaksjonserfaring, og være mindre sjenerte fordi de er blitt godt kjent. I begge tilfeller vil barnehageerfaring gi en tilsynelatende sammenheng mellom sjenanse og sosial kompetanse. Som nevnt innledningsvis, støttes både argumentet om reduksjon i sjenanse ved barnehageerfaring og økt sosial kompetanse ved sosial interaksjon med jevnaldrende, av forskning. Denne undersøkelsens effekt av alder på alle variablene, kan også støtte en slik tolkning. Lek og samvær med jevnaldrende over tid, kan gi barn sosial erfaring, sosial kompetanse og sosiale mestringsstrategier som gjør at de overviner sin sjenanse.

En tredje mulig forklaring på hvorfor sjenanse er relatert til mindre prososialitet og dårligere språk- og perspektivtakingsevner, kan være at de sjenerte barna, som gruppe, ikke har mindre sosial kompetanse enn andre barn, men at de på

grunn av engstelse og lav emosjonsregulering har vansker med å iverksette sosial kompetent atferd, det vil si, omsette den sosiale kompetansen i praksis. I likhet med tidligere studier, tyder også denne undersøkelsen på at sjenerte barn som gruppe, er mindre prososiale sammenlignet med andre barn. Mindre prososial atferd kan på den ene siden skyldes dårligere sosial kompetanse i å ta andres perspektiv, og manglende kunnskap om hva som er sosialt passende atferd. På den annen side, kan manglende prososial atferd også skyldes lav emosjonsregulering. Sjenerte barn med lav emosjonsregulering, kan trekke seg bort fra andre barn i situasjoner som fordrer prososialitet på grunn av behovet for å regulere eget personlig ubehag i situasjonen. Uavhengig av barnets sosiale kompetanse, kan engstelse og lav emosjonsregulering dermed medføre problemer med å *iverksette* sosialt kompetent atferd. I tråd med antagelsen, basert på tidligere forskning, tyder resultatene imidlertid på at språk og evne til å ta andres perspektiv ligger bak barnas prososialitet. Lavere vurdert språk og evne til perspektivtaking, kan vanskelig forklares ut fra engstelse og lav emosjonsregulering, noe som indikerer kompetanseproblem hos sjenerte barn, og at vansker med sosial kompetanse gir seg utslag i manglende prososial atferd. På den annen side, kan ikke hele sammenhengen mellom sjenanse og prososialitet forklares av språk og evne til perspektivtaking. Av den grunn er sammenhengen trolig også relatert til avgrensede problemer med å iverksette sosialt kompetent atferd. Oppsummert tyder dette altså på at vanskene relatert til sjenanse, skyldes en kombinasjon av mindre sosial kompetanse, og problemer med iverksetting av sosialt kompetent atferd.

En fjerde forklaring på hvorfor sjenerte barn som gruppe er mindre prososiale og har dårligere språk og evne til perspektivtaking, kan være at forsinket utvikling og/eller manglende sosial kompetanse medfører at disse barna framstår som sjenerte. En slik forklaring antar at det som her måles som sjenanse, ikke har bakgrunn i en temperamentsegenskap, men at atferden kun gjenspeiler hemmethet på bakgrunn av manglende sosial kompetanse.

Ingen av disse fire forklaringene kan forkastes på bakgrunn av analysene, og de er trolig ikke gjensidig utelukkende. Barnets atferd og egenskaper har blitt til gjennom en utviklingshistorie, der egenskaper ved barnet og miljøet gjensidig har påvirket hverandre over tid. Ut fra et slikt transaksjonelt perspektiv på barns utvikling, kan det tenkes at temperamentsegenskapene relatert til sjenanse, over tid kan medføre mindre sosial interaksjon, som igjen kan hemme utviklingen av sosial kompetanse. Lav sosial kompetanse kan videre forsterke interaksjonsvanskene. Sjenanse har dessuten nødvendigvis ikke et homogent utviklingsforløp, og det kan være mange grunner til at barn fremstår som sjenerte. Det er ikke slik at alle barn som fremstår som sjenerte nødvendigvis har et inhibert temperament, er engstelige og har problemer med emosjonsregulering. Noen kan for eksempel være sjenerte fordi de nettopp har startet i barnehagen og enda ikke rukket å bli kjent, mens andre kan være sjenert på grunn av manglende sosial kompetanse. Av den grunn, vil det trolig være mange ulike forklaringer på det samme fenomenet.

I likhet med tidligere undersøkelser, antyder også denne undersøkelsen betydningen av å skille mellom ulike vennsksrelasjoner, selv hos små barn.

4.2 Ulike forklaringsmodeller ved ulike vennsksrelasjoner

Denne undersøkelsen indikerer betydningen av ulike ferdigheter ved ulike vennsksrelasjoner. I følge analysene ser det for eksempel ut til at prososialitet har mer og si for popularitet, enn for bestevennskap. Dette er i tråd med tidligere forskning som finner en sammenheng mellom prososialitet og popularitet. På den annen side, er det naturlig å forvente at prososial atferd er vel så viktig for bestevennskap, og det kan være at denne undersøkelsen ikke måler prososial atferd i nære vennskap. I denne undersøkelsen vurderer førskolelærerne barnas prososiale atferd i barnegruppen generelt. Det behøver derimot ikke være samsvar mellom prososialitet i barnegruppen generelt og prososialitet i nære vennerelasjoner. Det kan tenkes at barn som ikke er prososiale i barnegruppen, allikevel er prososiale overfor nære venner. I forhold til barn med sjenanse, kan det for eksempel tenkes at disse

barna har lettere for å være prososiale overfor en nær venn, men at deres prososialitet rettet mot nære venner hemmes på grunn av engstelse i barnegruppen, og at de av den grunn vurderes som mindre prososiale av førskolelærer. Det kan i så tilfelle være at prososialitet er vel så viktig for bestevennskap som for popularitet, og at manglende prososialitet i barnegruppen generelt, ikke nødvendigvis impliserer manglende prososialitet overfor en nær venn.

I følge analysene ser det videre ut til at språkferdigheter kan ha større betydning for bestevennskap enn for popularitet. På den annen side tyder SEM analysen på at språk har en indirekte effekt på popularitet gjennom prososialitet, noe som kan indikere at språk er vel så viktig for popularitet. Det er imidlertid naturlig å tenke at kommunikative ferdigheter er viktigere for dannelsen og opprettholdelsen av nære vennskap, enn for popularitet. Språkferdigheter øker sannsynligheten for en gjensidig opplevelse av felles forståelse og interesse for lek og samspill, for effektiv konfliktløsning og kommunikasjon av støtte, nærhet og intimitet. Popularitet handler i større grad om hvem som er mest likt og hvem flest ønsker å interagere med, og i mindre grad om forståelse, nærhet og intimitet. Det er derfor naturlig å tenke at språkferdigheter ikke nødvendigvis har så stor betydning for popularitet.

Forklaringsmodellene i denne undersøkelsen tyder altså på at språk og prososialitet kan ha noe ulik betydning for sjenerte barns bestevennskap og popularitet, men at disse egenskapene allikevel er viktig for begge formene for vennskap.

4.3 Uventede funn

4.3.1 Sammenhengen mellom sjenanse og bestevennskap

Antagelsen om at de sjenerte barna som gruppe har bestevennskap på lik linje med andre barn, støttes ikke i denne undersøkelsen. En forklaring på hvorfor denne studien finner en sammenheng mellom sjenanse og bestevennskap, kan være barnas

lave alder. Det kan være at venns­kapsrelasjoner i liten grad er differensiert i lav alder sammenlignet med senere barndom, og at populære barn også blir nominert som bestevenner. På den annen side viser resultatene kun en svak sammenheng mellom målene på bestevenn og popularitet, i tillegg til å indikere ulike forklaringsmodeller for sammenhengen mellom sjenanse og disse to venns­kapsmålene. Dette indikerer at denne studiens funn av en sammenheng mellom sjenanse og bestevenns­kap, ikke ser ut til å skyldes mangel på differensiering av ulike venns­kapsrelasjoner blant små barn.

En annen forklaring på sammenhengen mellom sjenanse og bestevenns­kap, kan være at informantene preges av ”responsbias” i denne undersøkelsen. Førskolelærere vurderer både sjenanse og bestevenns­kap, og forventninger i forhold til sjenerte barn, kan gjøre at førskolelærerne responderer skjevt i forhold til disse barnas bestevenns­kap. På den annen side, finner vi også en signifikant korrelasjon mellom førskolelærervurdert sjenanse og foreldrevurdert bestevenn, noe som avviser at sammenhengen kun skyldes responsbias.

Som nevnt i innledningen preges sjenans­eforskningen av mange ulike, og upresise definisjoner og operasjonaliseringer av sjenanse. Den begrensede tidligere empirien omkring sammenhengen mellom sjenanse og bestevenns­kap, kan dermed være preget av dette. I denne undersøkelsen er det inkludert et instrument som antas å måle sjenanse på en mer reliabel og valid måte enn i tidligere undersøkelser. Det kan på bakgrunn av dette argumenteres for at den negative sammenhengen mellom sjenanse og bestevenns­kap i denne undersøkelsen, gir et mer presist bilde av virkeligheten, sammenlignet med tidligere undersøkelser, for denne aldersgruppen.

4.3.2 Kun indirekte effekt av evne til perspektivtaking

Resultatene tyder på at barnas evne til perspektivtaking har mindre å si for sammenhengen mellom sjenanse og vennskap enn forventet. Denne evnen ser kun ut til å ha en indirekte effekt via prososialitet. Dette til tross for tydelig signifikante forskjeller mellom gruppen av sjenerte barns resultater på ToM oppgavene,

sammenlignet med kontrollbarna i alle aldersgrupper. En mulig tolkning av dette, er at sjenerte barn som gruppe har reduserte evner til å ta andres perspektiv, eventuelt at disse evnene ofte er forsinket utviklet hos disse barna, men at dette har mindre å si enn antatt for barns prososialitet, popularitet og dannelse av bestevennskap. En alternativ forklaring kan være at ToM oppgaven i liten grad har målt sjenerte barns evne til perspektivtaking, men derimot evne til selvregulering i testsituasjonen. Til støtte for et slikt argument, finner Eisenberg et al. (1995) at sjenerte barn har vanskelig for å skifte oppmerksomheten fra seg selv til andre i angstprovoserende situasjoner. Dette engstelige selvfokus kan tenkes å bidra til at barna ikke oppfatter instruksjonen og ordlyden i teori om sinnet-oppgavene, og at de dermed har svart feil på oppgavene. Det kan også tenkes at fremmedangsten reduserer barnas evne til refleksjon i situasjonen. Young et al. (1999) funn av en negativ sammenheng mellom empati og hemmhet overfor en fremmed person, men ikke overfor mor, kan tilsies å støtte en slik antagelse om redusert refleksjons- og perspektivtakingsevne i fremmede situasjoner. Uavhengig av om ToM oppgavene målte barnas fremmedangst i situasjonen, deres situasjonsspesifikke reduserte evner til å ta andres perspektiv, eller faktiske redusert eller forsinket perspektivtakingsevne, så tyder resultatene kun på en indirekte effekt av denne variabelen på sammenhengen mellom sjenanse og vennskap.

4.3.3 Språkferdigheters sentrale betydning

Det var ikke forventet at barnas språkferdigheter ville ha en så sentral betydning i sammenhengen mellom sjenanse og vennskap i denne undersøkelsen. Den lave forventningen skyldtes i hovedsak at det ble benyttet et språkinstrument som er et relativt grovt mål på barnas språk, og som kun inkluderer ekspressivt språk. På tross av dette, indikerer denne undersøkelsen allikevel at språkferdigheter er svært viktig for sjenerte barns vennskap allerede i lav alder.

4.3.4 Ingen betydning av barnets kjønn

I tråd med tidligere forskning, tyder heller ikke denne undersøkelsen på kjønnsforskjeller i sjenanse. Rubin et al., (2002) oppsummerer i sitt oversiktskapittel ”Social withdrawal and Shyness” at forskningen hovedsakelig ikke finner kjønnsforskjeller i prevalens av sjenanse hos barn. På den annen side tyder forskningen på kjønnsforskjeller i utfall, der sjenanse ser ut til å ha større psykiske kostnader for gutter, og at sjenerte gutter har dårligere sosiale evner enn sjenerte jenter i midtre barndom. På bakgrunn av dette var det en forventning om å finne kjønnsforskjeller i språk, evne til perspektivtaking, prososialitet og vennskap, og at kjønn således ville ha en indirekte effekt på sammenhengen mellom sjenanse og vennskap. Til tross for en signifikant sammenheng mellom kjønn og prososialitet, tyder resultatene på en overraskende ubetydelig effekt av kjønn for sammenhengen mellom sjenanse og vennskap i barnehagealder. Det ble dessuten forventet å finne en interaksjonseffekt mellom sjenanse og kjønn på vennskap, som for eksempel at sjenerte gutter var mindre populære enn sjenerte jenter. Resultatene tyder heller ikke på en slik interaksjonseffekt. I følge disse analysene ser sjenanse ut til å ha samme virkning på vennskap for gutter og jenter i lav alder, og at de samme egenskapene ved barnet virker inn på denne sammenhengen. Det kan imidlertid være at forhold relatert til barnets kjønn får større betydning for sammenhengen mellom sjenanse og vennskap ettersom barnet blir eldre.

4.4 Generalisering

4.4.1 CSPA – et reliabelt og valid mål på sjenanse?

En svakhet ved mange av de tidligere studiene av sjenanse, er at sekkebetegnelsen sosial tilbaketrekking blir brukt som mål på sjenanse. Dette er et upresist, og et lite valid mål på sjenanse. Sosial tilbaketrekking kan gjenspeile sjenanse, men det kan også gjenspeile andre faktorer som for eksempel lav sosiabilitet eller depresjon. I denne undersøkelsen derimot, blir det benyttet et mål på

sjenanse som er spesielt utviklet for å unngå en slik feilkilde. Resultatene viser gode psykometriske egenskaper for CSPS med førskolelærere som informanter, noe som tilsier at førskolelærerne kan identifisere ulike sosial motivasjon til grunn for ulike former for tilbaketrekking i denne undersøkelsen. I tillegg finner man et moderat samsvar mellom foreldre og førskolelærervurdert sjenanse, til tross for at disse vurderer barnas sjenanse i ulike kontekster. Den moderate korrelasjonen samsvarer med tidligere funn av konsistens ved vurdering av sjenanse på tvers av informanter (Fordham & Stevenson-Hinde, 1999; Stevenson-Hinde & Glover, 1996), noe som indikerer reliable og valide vurderinger av barnas sjenanse i denne studien. CSPS subskala sjenanse samsvarte også som forventet moderat med andre lærervurderte mål på sjenanse, i tillegg til andre antatt relaterte fenomener, noe som styrker begrepsvaliditeten. Resultatene fra korrelasjonsanalysen mellom førskolelærervurdert CSPS subskala sjenanse og foreldrevurderte risikofaktorer i familien og ved barnet, i tillegg til familiens SØS, viste ingen signifikante sammenhenger. Dette tilsier at det som antas å være sjenanse i denne undersøkelsen ikke reflekterer SØS og risikofaktorer i barnets hjemmemiljø i dette utvalget, og støtter dermed CSPS sjenanseskalaens validitet.

Resultatene viser i tillegg at CSPS subskala sjenanse er relatert til lærervurderte negative emosjonelle symptomer hos barna. Dette samsvarer med tidligere funn av sammenheng mellom sjenanse og henholdsvis negativ affekt og lav emosjonsregulering (Coplan et al., 2001; Eisenberg et al., 1995), og bidrar til en bekreftelse på at CSPS subskala sjenanse måler denne undersøkelsens definisjon av sjenanse.

I tråd med tidligere undersøkelser tyder altså også denne undersøkelsen på at CSPS er et svært valid instrument som tapper denne studiens forståelse av fenomenet sjenanse, noe som igjen styrker resultatenes generaliserbarhet.

4.4.2 Representativt utvalg?

Utvalget i denne undersøkelsen består utelukkende av barn som går i barnehage. Dette kan bidra til et skjevt utvalg dersom barn som går i barnehage er sosialt selektert, for eksempel ved at de representerer kun ressurssterke familier med lav risiko, eller at barns atferd i barnehagen er mindre variert enn atferden i normalpopulasjonen. I forhold til de sjenerte barna, kan det som tidligere nevnt tenkes at overbeskyttende foreldre med sjenerte barn, unnlater å ha barna sine i barnehage, og at utvalget i denne undersøkelsen dermed ikke fanger opp de mest sjenerte barna. På den annen side tilbringer, som nevnt flertallet av norske førskolebarn store deler av hverdagen sin i barnehagen, noe som tilsier at utvalget representerer flertallet av norske barn, og at undersøkelsen fanger opp variert atferd. Prosentandelen barn i barnehage øker, desto eldre barna er. Seleksjonen vil i så fall i hovedsak ha betydning blant de yngste barna der en mindre prosentandel er i barnehagen.

Det er imidlertid usikkert om utvalget, i hovedsak bestående av barn fra barnehager på Hadeland, kan generaliseres til andre deler av landet, som for eksempel storbyer. Det er for eksempel lite variasjon i barnas etniske bakgrunn, og det er en mulighet for at resultatene kan se annerledes ut i et utvalg med større etnisk variasjon. Desto mer usikkert er det om resultatene kan generaliseres til andre land med annen kultur og annen type ivareatakelse av barn i lav alder.

4.5 Praktisk signifikans

Et stort utvalg øker sannsynligheten for statistisk signifikante funn. Det er av den grunn viktig å reflektere omkring funnenes praktiske signifikans. Denne undersøkelsen gir lave til moderate korrelasjoner mellom alle variabler. De lave korrelasjonen mellom sjenanse og vennskapsmålene tyder på at sjenanse ikke er en sterk risikofaktor for vansker med vennskap. På den annen side, er formålet med denne undersøkelsen å undersøke hvordan sammenhengen mellom sjenanse og

vennskap kan forstås. En slik problemstilling er i mindre grad avhengig av høye korrelasjoner. Som nevnt innledningsvis, har tidligere undersøkelser fremhevet sjenanse som en risikofaktor for senere mistilpasning, og knyttet dette til problemer med jevnalderrelasjoner. Til tross lav korrelasjon mellom sjenanse og vennskap i lav alder, vil det trolig av den grunn være av betydning å identifisere tidlige risikofaktorer hos sjenerte barn. Dette muliggjør tidlig intervensjon og forebygging av senere relasjonsvansker. Ut fra dette, kan det argumenteres for at funnene i denne undersøkelsen er av stor praktisk signifikans.

4.6 Begrensninger og fortrinn ved undersøkelsen

4.6.1 Mangel på kontroll av barnehagestørrelse

Denne undersøkelsen inkluderer både familie-, private- og kommunale barnehager av ulik størrelse, det vil si med ulikt antall barn og voksne. En begrensning ved denne undersøkelsen er derfor at det ikke har blitt kontrollert for størrelsen på barnehagen. Av den grunn vet man ikke om vurderingen av sjenanse er påvirket av barnehagestørrelse. Det er naturlig å tenke seg at et barn vil være mer sjenert i en stor barnehage, enn i en liten, intim familiebarnehage, med en liten barnegruppe. Barn som vurderes som sjenerte i en liten gruppe, vil kunne være mer ekstremt sjenerte barn, enn barn som vurderes som sjenerte i en stor barnegruppe. Barnehagestørrelse kan i tillegg ha hatt innvirkning på antallet mulige positive nominasjoner på busstesten. Det er mulig å tenke seg at det er større sannsynlighet for å motta positive nominasjoner på busstesten i små barnehager, med få barn å nominere. Dette er det delvis blitt kontrollert for, ved å benytte to busser med mulighet for ulikt antall nominasjoner avhengig av barnehagestørrelse. Ulik barnehagestørrelse kan forøvrig være en systematisk feilkilde i datamaterialet.

4.6.2 Begrensninger ved de sosiometriske målingene

Tradisjonelt sett har sosiometriske målinger inkludert spørsmål om hvem barna ikke ønsker å leke med, for å undersøke hvilke barn som er mislikte og/eller avviste i gruppen av jevnaldrende. På bakgrunn av motstand mot slike spørsmål fra ulike fagmiljøer og foreldre, samt at REK ikke lenger godkjenner slike spørsmål i vitenskapelige undersøkelser, er det i dag ikke lenger vanlig å inkludere slike spørsmål i sosiometriske målinger. Av den grunn, er det ikke mulig å vurdere om barna som oppnår færre nominasjoner på busstesten er avvist eller oversett, kun om de er i risiko for å være mindre populære enn andre barn.

4.6.3 Begrensninger ved undersøkelsens design

Siden dette er en tverrsnittstudie, gir analysene kun korrelasjoner mellom variablene, og kan av den grunn ikke si noe om kausalitet. I forklaringsmodellene antas årsak-virkningsretningen mellom variablene, men dette er kun antagelser. For å kunne si noe klart om dette, er det behov for lengdesnittsundersøkelser som følger barna over tid. I denne undersøkelsen antas det for eksempel en årsak-virkningsretning der sjenanse påvirker vennskap. Det kan på den annen side være at mangel på bestevennskap eller popularitet påvirker barnas atferd, og er årsak til atferden målt som sjenanse i denne undersøkelsen.

Forklaringsmodellene i denne undersøkelsen er statiske modeller som ikke tar hensyn til den gjensidige påvirkningen mellom barn og miljø over tid. En slik forenklet statistisk modell vil allikevel kunne gi oss indikasjoner på mulige risikofaktorer.

4.6.4 Denne undersøkelsens fortrinn

Hovedprosjektet, «The matter of the first friendship», springer ut av et internasjonalt samarbeid mellom anerkjente forskere på vennskap. Dette samarbeidet har kommet denne undersøkelsen til gode i form av vitenskapelige diskusjoner og

utvekslinger av kunnskap og erfaringer, noe som igjen har hatt innvirkning på prosjektets innhold, utforming og prosedyre.

Det er blitt benyttet et multiinformant- og multimetodisk design, som i seg selv er et metodologisk fortrinn, og som har gjort det mulig å undersøke instrumentenes reliabilitet og validitet. Måleinstrumentene i denne undersøkelsen, er i hovedsak internasjonalt anerkjente instrumenter, med god reliabilitet og validitet, noe som også fremkommer i denne undersøkelsen. Intervju av barna i deres vante kontekst, i tillegg til vurderinger av barnas atferd fra førskolelærer som observerer barna i barnehagekonteksten, øker studiens økologiske validitet. Det store utvalget og inkluderingen av alle typer barnehager uavhengig av størrelse, øker også resultatenes generaliserbarhet.

Forskningen på sammenhengen mellom sjenanse og vennskap er svært begrenset, især blant førskolebarn. Denne undersøkelsen ser ut til å være den første i å presentere et forslag på hvordan sammenhengen mellom sjenanse og vennskap kan forstås i lav alder. Ved hjelp av alternative statistiske analyser, integreres ulike faktorer, tidligere relatert til sjenanse og vennskap, i to multifaktorelle forklaringsmodeller for henholdsvis sammenhengen mellom sjenanse og popularitet og sjenanse og bestevennskap.

Det store utvalget, det gode designet, de gode instrumentene og de varierte analysene, gir generaliserbare resultater med nye hypoteser og antagelser som kan benyttes videre i forskning, og i det praktiske- og kliniske arbeidet med sjenerte barn.

4.7 Videre forskning

4.7.1 Langtidsstudier

Undersøkelser med et tverrsnittsdesign kan ikke si noe om kausalitet. For å si noe klart om risiko- og beskyttelsesfaktorer, bør de samme barna følges over tid. Det

foreliggende materialet er, som nevnt, første datainnsamling av til sammen fire datainnsamlinger, noe som gir mulighet for oppfølgingsstudier.

Få studier har undersøkt sammenhengen mellom sjenanse og vennskap over tid. Dersom sjenerte barn er i risiko for en utviklingsforsinkelse, vil de ta igjen denne forsinkelsen, og vil problemene assosiert med forsinkelsen reduseres? Vil forbedrede språkferdigheter og økt prososial atferd gjøre sjenerte barn som gruppe mer populære som bestevenn og i barnegruppen generelt? Vil vennskap gi sjenerte barn økt sosial kompetanse, og gjøre at de over tid viser mindre tilbaketrukket atferd, eventuelt overvinner sin sjenanse? Denne undersøkelsen bygger på tidligere studier som antyder at vennskap beskytter sjenerte barn mot mistilpasning. Vil man kunne finne at vennskap også i lav alder beskytter sjenerte barn mot mistilpasning over tid?

4.8 Praktiske implikasjoner - hva bør være i fokus for tidlig intervensjon?

Tidligere forskning viser at vennskap blant barn er av stor betydning for barns trivsel og utvikling. Vennskap har viktige kvaliteter, blant annet den symmetriske kvaliteten, som voksne ikke alltid kan kompensere for. Sjenerte barn er en risikogruppe i forhold til både avvisning/ upopularitet og internaliseringsproblemer, og vennskap ser ut til å kunne beskytte sjenerte barn mot slike vansker. Intervensjoner på et tidlig tidspunkt, kan forhindre senere utvikling av sosiale vansker og psykopatologi. På bakgrunn av funnene i denne undersøkelsen, som tilsier at sjenerte barn i barnehagealder kan ha problemer med vennskap, bør tiltak rettes mot å tilrettelegge for- og hjelpe sjenerte og tilbaketrukne barn til å danne og opprettholde nære vennskap, og å øke barnas popularitet i barnegruppen. I følge denne undersøkelsen ser det ut til at tiltak bør rettes mot å styrke sjenerte barns språkferdigheter og å øke barnas prososiale atferd.

Barnehager fokuserer ofte mye på prososial atferd, men det kan tenkes at dette fokuset i hovedsak rettes mot å unngå antisosial atferd, i stedet for å forsterke atferd

som å dele, hjelpe og trøste. Manglende prososial atferd, vil i så fall få mindre fokus i barnehagene fremfor antisosial atferd. Denne undersøkelsen indikerer at barnehagene bør fokusere på å øke de sjenerte barnas prososiale atferd i barnegruppen.

Språkferdigheter ser ut til å ha mer å si for vennskap enn forventet. Det er gjerne stor variasjon i språkferdigheter blant førskolebarn, og foreldre-, barnehage- og hjelpeapparat har gjerne en avventende holdning til språkvansker hos barn under 4-5 år. Denne undersøkelsen antyder betydningen av tidlig intervensjon i forhold til barns forsinkede språkutvikling. Språkstimulering som rim, regler, historier og at voksne aktivt setter ord på gjenstander og handlinger, kan øke barnets språkforståelse. Det kan imidlertid være at sjenerte barn kun har vansker med å uttrykke seg. I så fall bør det tilrettelegges i barnehagen og hjemme for å stimulere sjenerte barns kommunikasjon og prat. Til tross indikasjoner på manglende sosial kompetanse og utviklingsforsinkelse hos sjenerte barn, er det imidlertid liten grunn til å anta at sjenerte barn er født med en predisposisjon for forsinkelse og manglende sosial kompetanse. Dette indikerer betydningen av tidlig tilrettelegging av konteksten.

I likhet med Chess og Thomas (1987), kan man anta at det er tilpasningen mellom temperament og miljø som har betydning for sjenerte barns utviklingsforløp, og ikke at temperamentet i seg selv er ufordelaktig. Fremmedangsten, som i innledningen ble knyttet til sjenanse og beskrevet som en funksjonell egenskap for overlevelse, kan i barnehagekonteksten opptre som lite funksjonell ved å begrense sjenerte barns sosiale interaksjon og utvikling av sosial kompetanse. Dette innebærer imidlertid ikke at denne egenskapen er dysfunksjonell i en annen kontekst. Thomas og Chess vektla betydningen av match mellom barnets temperament og miljøet rundt barnet. For de sjenerte barna tyder denne studien nettopp på en mismatch mellom egenskaper ved barnet og miljøet rundt. Det er denne mismatchen som kan gjøre det nødvendig med tilpasset tilrettelegging for sjenerte barn i barnehagen for å forhindre negativ utvikling, heller enn modifisering av barnets egenskaper.

Av den grunn bør tiltak i første omgang bestå i å tilpasse konteksten i større grad for å unngå engstelse og hemmethet hos disse barna. I følge tilknytningsteori, vil

nettopp fremmedangst og engstelse kunne medføre trygghetssøkende atferd, i stedet for utforsking. På bakgrunn av en slik tankegang, bør barnet trygges for å stimulere utforsking og interaksjon med omgivelsene, som igjen vil kunne medføre læring og økt kompetanse. I barnehagen kan for eksempel mindre grupper og færre voksne og forholde seg til, gjøre konteksten tryggere for disse barna, og å gjøre det lettere å interagere med andre barn. En tryggere kontekst og mindre engstelighet, vil kunne føre til at de sjenerte barna uttrykker seg mer, og dermed får stimulert ekspressive språkferdigheter. I tillegg vil mindre engstelse kunne fremme iverksetting av sosialt kompetent atferd.

På den annen side bør voksne i barnehagen ikke bli overbeskyttende. Som nevnt tyder forskning på at sjenanse kan opprettholdes av en overbeskyttende foreldrestil, og reduseres av at barnet går i barnehage. Som alle andre barn, trenger også sjenerte barn utfordringer og mestringserfaringer. Det må ikke stilles for lave forventninger, men heller ikke for høye. Erfaringer med optimal frustrasjon, som gir barnet mestringssopplevelser, vil kunne gi barnet nye erfaringer som gjør at det i mindre grad blir hemmet av som engstelighet i interaksjon med jevnaldrende.

De voksnes hverdag i en barnehage preges gjerne av å ha ansvar for mange barn med ulike behov, hvor de aggressive og utagerende barna gjerne opptar mye av de voksnes oppmerksomhet. Sjenerte barn roper ikke høyest, de er gjerne tilbaketrukne, stille, rolige og lite krevende for de voksne, og av den grunn er de også i risiko for å bli oversett. For aktivt å forebygge denne risikoen, er det svært viktig at voksenpersoner som daglig har kontakt med sjenerte og tilbaketrukne barn har kunnskap om- og er bevisste på at sjenerte og tilbaketrukne barn, i likhet med alle andre barn, har behov for trygghet, tilhørighet, oppmerksomhet, tålmodighet og aksept fra de voksne, og at disse barna har et like stort ønske om- og behov for sosial kontakt og lek med venner som alle andre barn. Det er de voksnes ansvar at også de sjenerte og tilbaketrukne barna blir gitt gode utviklingsbetingelser. På denne måten kan man forhåpentligvis bidra til at færre sjenerte og tilbaketrukne barn hver dag må lete etter gjemmesteder i skolegården.

“The longing for interpersonal intimacy stays with every human being from infancy throughout life: and there is no human being who is not threatened by its loss... the human being is born with the need for contact and tenderness”

(Fromm-Reichmann, 1959, s. 3).

Kildeliste

- Asendorpf, J. B. (1990). Beyond social withdrawal: Shyness, unsociability, and peer avoidance. *Human Development, 33*, 250-259.
- Asendorpf, J. B. (1991). Development of inhibited children's coping with unfamiliarity. *Child Development, 62*, 1460-1474.
- Asendorpf, J. B. (1993). Abnormal shyness in children. *Journal of Child Psychology and Psychiatry, 34*, 1069-1081.
- Asendorpf, J. B., & Meier, G. H. (1993). Personality effects on children's speech in everyday life: Sociability-mediated exposure and shyness-mediated reactivity to social situations. *Journal of Personality and Social Psychology, 64*, 1072-1083.
- Bagwell, C. L., Newcomb, A. F., & Bukowski, W. M. (1998). Preadolescent friendship and peer rejection as predictors of adult adjustment. *Child Development, 69*, 140-153
- Berndt, T. J. & Keefe, K. (1995). Friends 'influence on adolescents' adjustment to school. *Child Development, 66*, 1313-1329.
- Biederman, J., Hirshfeld-Becker, D. R., Rosenbaum, J. F., Hérot, C., Friedmann, D., Snidman, N., et al. (2001). Further evidence of association between behavioral inhibition and social anxiety in children. *American Journal of Psychiatry, 158*, 587-595.
- Bohlin, G., Haegkull, B. & Andersson, K. (2005). Behavioral inhibition as precursor of peer social competence in early school age: The interplay with attachment and nonparental care. *Merill-Palmer Quarterly, 51*, 1-19.
- Boivin, M., Hymel, S. & Hodges, V. E. (2001). Toward a process view of peer rejection and harassment. I J. Juvonen & S. Graham (Red.), *Peer harassment in school: The plight of the vulnerable and victimized* (pp. 265-289). New York: Guilford
- Brendgen, M., Vitaro, F., & Bukowski, W. M. (2000). Deviant friends and early adolescents' emotional and behavioral adjustment. *Journal of Research on Adolescence, 10*(2), 173-189.
- Buhs, E. S. & Ladd, G. W. (2001). Peer rejection as an antecedent of young children's school adjustment: An examination of mediating processes. *Developmental Psychology, 37* (4), 550-560.
- Calkins, S. D. & Fox, N. A. (2007). Self-regulatory processes in early personality development: A multilevel approach to the study of childhood social withdrawal and aggression. *Development and Psychopathology, 14*, 477-498.

-
- Calkins, S. D., Fox, N. A. & Marshall, T. R. (1996). Behavioral and physiological antecedents of inhibited and uninhibited behaviour. *Child Development*, 67, 523-540.
- Carpendale, J. I. M. & Lewis, C. (2004). Constructing an understanding of mind: The development of children's social understanding within social interaction. *Behavior and Brain Sciences*, 27, 79-151.
- Cheek, J. M., & Buss, A. H. (1981). Shyness and sociability. *Journal of Personality and Social Psychology*, 41, 330-339.
- Chess, S. & Thomas, A. (1987). *Know your child: An authoritative guide for today's parents*. United States of America: Basic Books, Inc.
- Coplan, R. J. & Armer, M. (2005). Talking yourself out of being shy: Shyness expressive vocabulary, and socioemotional adjustment in preschool. *Merill-Palmer Quarterly*, Vol. 51 (1), 20-41.
- Coplan, R. J., Gavinski-Molina, M. H., Lagacé-Séguin, D. G. & Wichmann, C. (2001). When girls versus boys play alone: non-social play and adjustment in kindergarten. *Developmental Psychology*, 37 (4), 464-474.
- Coplan, R. J., Girardi, A., Findlay, L. C. & Frohlick, S. L. (2007). Understanding solitude: Young children's attitudes and responses toward hypothetical socially withdrawn peers. *Social Development*, 16 (3), 390-409
- Coplan, R. J., Prakash, K., O'Neil, K. & Armer, M. (2004). Do you "want" to play? Distinguishing between conflicted shyness and social disinterest in early childhood. *Developmental Psychology*, 42 (2), 244-258.
- Cutting, A. L. & Dunn, J. (1999). Theory of mind, emotion understanding, language, and family background: Individual differences and interrelations. *Child Development*, 70 (4), 853-865.
- Dale, P. S., Price, T. S., Bishop, D. V. M., & Plomin, R. (2003). Outcomes of Early Language Delay: 1. Predicting Persistent and Transient Language Difficulties at 3 and 4 years. *Journal of Speech, Language and Hearing Research*, 46, 544-560.
- Degnan, K. A. & Fox, N. A. (2007). Behavioral inhibition and anxiety disorders: Multiple levels of a resilience process. *Development and Psychopathology*, 19, 729-746.
- Dunn, J. & Cutting, A. L. (1999). Understanding others, and individual differences in friendship interactions in young children. *Social Development*, 8 (2), 201-219.
- Eisenberg, N. (1991). Meta-analytic contribution to the literature on prosocial behaviour. *Society for Personality and Social Psychology*, 17 (3), 273-282.
- Eisenberg, N. (2000). Emotion, regulation and moral development. *Annual Reviews in Psychology*, 51, 665-697.

-
- Eisenberg, N. & Fabes, R. A. (1998). Prosocial development. I W. Damon (Serie Red.) & N. Eisenberg (Vol. Red), *Handbook of child psychology (5. utg.): Vol. 3. Social, emotional and personality development* (s. 701-778).
- Eisenberg, N., Fabes, R. A., Miller, P. A., Fultz, J., Shell, R., Mathy, R. M. & Reno, R. R. (1989). Relation of Sympathy and Personal Distress to Prosocial Behavior: A Multimethod Study. *Journal of Personality and Social Psychology*, 57 (1), 55-66.
- Eisenberg, N., Fabes, R. A. & Murphy, B. C. (1995). Relations of shyness and low sociability to regulation of emotionality. *Journal of Personality and Social Psychology*, 68 (3), 505-517.
- Eisenberg, N., Fabes, R. A., Shepard, S. A., Murphy, B. C., Jones S. & Guthrie I. K. (1998). Contemporaneous and longitudinal prediction of children's sympathy from dispositional regulation and emotionality. *Developmental Psychology*, 34, 910-924.
- Elander, J. & Rutter, M. (1996). Use and development of the Rutter parents' and teachers' scales. *International Journal of Methods in Psychiatric research*, 6, 63-78.
- Evans, M. A. (1993). Communicative competence as a dimension of shyness. I K. H. Rubin & J. B Asendorpf (Red.), *Social withdrawal, inhibition and shyness in childhood* (s. 189-213). Hillsdale, NJ: Lawrence Erlbaum
- Findlay, L. C., Girardi, A. & Coplan, R. J. (2006). Links between empathy, social behaviour, and social understanding in early childhood. *Early Childhood Quarterly*, 21, 347-359.
- Fordham, K. & Stevenson-Hinde, J. (1999). Shyness, friendship quality, and adjustment during middle childhood. *Journal of Child Psychology and Psychiatry*, 40 (5), 757-768.
- Fox, N. A. & Henderson, H. A. (1999). Does infancy matter? Predicting social behavior from infant temperament. *Infant Behaviour Development*, 22 (4), 445-455.
- Fox, N. A., Henderson, H. A., Marshall, P. J., Nichols, K. E. & Ghera, M. M. (2005). Behavioral Inhibition: Linking Biology and Behavior within a Development Framework. *Annual Review of Psychology*, 56, 235-262
- Fox, N. A., Henderson, H. A., Rubin, K. H., Calkins S. D. & Schmidt, L. A. (2001). Continuity and discontinuity of behavioural inhibition and exuberance: Psychophysiological and behavioural influence across the first four years of life. *Child Development*, 72 (1), 1-21.
- Fromm-Reichmann (1959). Loneliness, *Psychiatry: Journal for the Study of Interpersonal Processes*, 22: 1-15. I Heinrich, L. M. & Gullone, E. (2006). The clinical significance of loneliness: A literature review. *Clinical Psychology Review*, 26, 695-718.
- Gazelle, H. & Rudolph, K. D. (2004). Moving toward and moving away from the world: Social approach and avoidance trajectories in childhood. *Child Development*, 75 (3), 829-849.

-
- Garcia Coll, G, Kagan, J. & Reznick, J. S (1984). Behavioral inhibition in young children. *Child Development, 55*, 1005-1019.
- Goodman, D. (2001). Psychometric properties of the Strengths and Difficulties Questionnaire. *Journal of American Academy of Child and Adolescent Psychiatry, 40* (11), 1337-1345.
- Goosens, F. A., Bokhorst, K., Bruinsma, C. & van Boxtel, H. W. (2002). Judgement of aggressive, withdrawn and prosocial behavior: Perceived control, anger, pity and sympathy in young Dutch children. *Journal of School Psychology, 40*, 309-327.
- Gopnik, A., & Astington, J. W. (1988). Children's understanding of representational change and its relation to the understanding of false belief and the appearance-reality distinction. *Child Development, 59*, 26-37.
- Greve A. (2007). Vennskap mellom små barn i barnehagen. Doktoravhandling. Det utdanningsvitenskapelige fakultet. Universitetet i Oslo.
- Hart, C. H., Yang, C., Nelson, N. L., Robinson, C. C, Olsen J. A. et al. (2000). Peer acceptance in early childhood and subtypes of socially withdrawn behavior in China, Russia, and the United States. *International Journal of Behavioral Development, 24* (1), 73-81.
- Heinrich, L. M. & Gullone, E. (2006). The clinical significance of loneliness: A literature review. *Clinical Psychology Review, 26*, 695-718.
- Heiser, N. A., Turner, S. M. & Beidel, D. C. (2003). Shyness: Relationship to social phobia and other psychiatric disorders. *Behavior Research and Therapy, 41* (2), 209-221.
- Hodges, E. V. E., Boivin, M., Vitaro, F., & Bukowski, W. M. (1999). The power of friendship protection against an escalating cycle of peer victimization. *Developmental psychology, 35* (1), 94-101
- Kagan, J. (1997). Temperament and the reactions to unfamiliarity. *Child Development, 68* (1), 139-143
- Kagan, J., Reznick J. S. & Gibbons, J. (1989). Inhibited and uninhibited types of children. *Child Development, 66*, 838-845.
- Kagan, J., Reznick J. S. & Snidman, N. (1987). The physiology and psychology of behavioral inhibition in children. *Child Development, 58*, 1459-1473.
- Kagan, J. & Snidman, N. (1999). Early childhood predictors of adult anxiety disorders. *Biological Psychiatry, 46*, 1536-1541.
- Kagan, J., Snidman, N. & Arcus, D. (1998). Childhood derivatives of high and low reactivity in infancy. *Child Development, 69* (6), 1483-1493.
- Kienbaum, J. Volland, C. & Ulich, D. (2001). Sympathy in the context of mother-child and teacher-child relationships. *International Journal of Behavioural Development, 25* (4), 302-309.

-
- Ladd, G. W. (1990). Having friends, keeping friends, making friends, and being liked by peers in the classroom: Predictors of children's early school adjustment? *Child Development, 61*, 1081-1100.
- Ladd, W. G. (2006). Peer rejection, aggressive or withdrawn behaviour, and psychological maladjustment from ages 5 to 12: An examination of four predictive models. *Child Development, 77* (4), 822-846.
- Ladd, G. W. & Burgess, K. B. (1999). Charting the relationship trajectories of aggressive, withdrawn, and aggressive/withdrawn children during the early grade school. *Child Development, 70*, 910-929.
- Ladd, G. W., Kochenderfer, B. J. & Coleman, C. C. (1996). Friendship quality as a predictor of young children's early school adjustment. *Child Development, 67*, 1103-1118.
- LeMare, L., & Rubin, K. H. (1987). Perspective taking in peer interaction: Structural and developmental analysis. *Child Development, 58*, 306-315.
- Melinder, A., Endestad, T. & Magnussen, S. (2006). Relations between episodic memory, suggestibility, theory of mind, and cognitive inhibition in the preschool child. *Scandinavian Journal of Psychology, 47*, 485-495.
- Miller, P. A., Eisenberg, N. & Fabes, R. A & Shell, R. (1996). Relations of moral reasoning and vicarious emotion to young children's prosocial behavior toward peers and adults. *Developmental Psychology, 32*, 210-219.
- Mills, R. S. L & Rubin, K. H. (1998). Are Behavioural and Psychological Control Both Differentially Associated with Childhood Aggression and Social Withdrawal? *Canadian Journal of Behavioural Science, 30* (2), 132-136.
- Nelson, L. J., Rubin, K. H. & Fox, N. A. (2005). Social withdrawal, observed peer acceptance, and the development of self-perception in children ages 4-7 years. *Early Childhood Research Quarterly, 20*, 185-200.
- Newcomb, A. F. & Bagwell, C. L. (1995). Children's friendship relations: A meta-analytic review. *Psychological Bulletin, 117* (2), 306-347.
- Oswald, P. A. (1996). The Effects of Cognitive and Affective Perspective Taking on Empathic Concern and Altruistic Helping. *The Journal of Social Psychology, 136* (5), 613-623.
- Parker, J. G. & Asher, S. R. (1993). Friendship and friendship quality in middle childhood: Links with peer group acceptance and feelings of loneliness and social dissatisfaction. *Developmental Psychology, 29* (4), 611-621.
- Perren, S., & Alsaker, F.D. (2006). Social behavior and peer relationships of victims, bully-victims, and bullies in kindergarten. *Journal of Child Psychology and Psychiatry, 47* (1), 45-57.
- Piaget, J. (1932). *The moral judgement of the child*. Oxford. Harcourt.

-
- Prakash, K. & Coplan, R. J. (2007). Socioemotional characteristics and school adjustment of socially withdrawn children in India. *International Journal of Behavioral Development*, 32 (2), 123-132.
- Prior, M., Smart, D., Sanson, A. & Oberklaid, F. (2000). Does shy-inhibited temperament in childhood lead to anxiety problems in adolescence? *American Academic Child Adolescence Psychiatry*, 39 (4), 461-468.
- Rothbart, M. K., & Bates, J. E. (1998). Temperament. In W. Damon (Serie Red.) & N. Eisenberg (Vol. Red.), *Social, emotional, and personality development: Vol. 3. Handbook of child psychology* (s. 105-176). New York: Wiley.
- Rubin, K. H., Burgess, K. B. & Coplan, R. J. (2002). Social withdrawal and shyness. I P. K. Smith & C. H. Hart (red.), *Blackwell handbook of childhood social development* (s. 330-352). London: Blackwell.
- Rubin, K. H., Burgess, K. B. & Hastings, P. D. (2002). Stability and social-behavioral consequences of toddlers' inhibited temperament and parenting behaviours. *Child Development*, 73 (2), 483-495.
- Rubin, K. H., Hastings, P. D., Stewart, S. L., Henderson, H. A. & Chen, X. (1997). The consistency and concomitants of inhibition: Some of the children: All of the time. *Child Development*, 68 (3), 467-483.
- Rubin, K. H & Mills, R. S. L (1988). The many faces of social isolation in childhood. *Journal of Consulting Clinical Psychology*, 56 (6), 916-924
- Rubin, K. H., Wojslawowicz, J. C., Rose-Krasnor, L., Booth-LaForce C. & Burgess, K. B. (2006). The best friendship of shy/withdrawn children: Prevalence, stability, and relationship quality. *Journal of Abnormal Child Psychology*, 34, 143-157.
- Schmidt, L. A. (1999). Frontal brain electrical activity in shyness and sociability. *Psychological Science*, 10, 316-320.
- Schmidt, L. A. & Fox, N. A. (1994). Patterns of cortical electrophysiology and autonomic activity in adults' shyness and sociability. *Biological Psychology*, 38, 183-198.
- Schmidt, L. A. & Fox, N. A. (1998). *Fear-potentiated startle response in temperamentally different human infants*. John Wiley & Sons, Inc.
- Schneider, B. H. (1999). A multimethod exploration of the friendship of children considered socially withdrawn by their school peers. *Journal of Abnormal Child Psychology*, 27 (2), 115-123.
- Schwartz, C. E., Wrigth, C. I., Shin, L. M., Kagan J. & Rauch, S. L. (2003). Inhibited and uninhibited infants "grown up": Adult amygdalar response to novelty. *Science*, 300, 1952-1953.
- Stevenson-Hinde, J. & Glover A. (1996). Shy Girls and Boys: A New Look. *Journal of Child Psychology and Psychiatry*, 37 (2), 181-187

-
- Stocker, C. M. (1994). Children's perceptions of relationships with siblings, friends, and mothers: Compensatory processes and links with adjustment. *Journal of Child Psychology and Psychiatry and Allied Disciplines*, 35, 1447-1459
- Sullivan, H. S. (1953). *The interpersonal theory of psychiatry*. New York: Norton.
- Teachman, B. A. & Allen, J. P. (2007). Development of social anxiety: Social interaction predictors of implicit and explicit fear of negative evaluation. *Journal of Abnormal Psychology*, 35, 63-78.
- Tetzchner, S von (2001). *Utviklingspsykologi: Barne- og ungdomsalderen*, Gyldendal Norsk Forlag AS.
- Tincas, I., Benga, O. & Fox, N. A. (2006). Temperament predictors of anxiety disorders. *Cognition, Brain & Behavior*, 10 (4), 489-515.
- Underwood, B. & Moore, B. (1982). Perspective-taking and altruism. *Psychological Bulletin*, 91, 143-163.
- Warden, D. & Mackinnon, S. (2003). Prosocial children, bullies and victims: An investigation of their sociometric status, empathy and social problem-solving strategies. *British Journal of Developmental Psychology*, 21, 367-385.
- Wichmann, C., Coplan, R. J. & Daniels, T. (2004). The social cognition of socially withdrawn children. *Social Development*, 13 (3), 377-392.
- Wimmer, H., & Perner, J. (1983). Belief about beliefs: representation and constraining function of wrong beliefs in young children's understanding of deception. *Cognition*, 13, 103-128.
- Young, S. K., Fox, N. A. & Zahn-Waxler, C. (1999). The relation between temperament and empathy in 2-year-olds. *Developmental Psychology*, 35 (5), 1189-1197.
- Zimmer-Gembeck, M. J., Hunter, T. A. & Pronk, R. (2007). A model of behaviors, peer relations and depression: Perceived social acceptance as a mediator and divergence of perceptions. *Journal of Social and Clinical Psychology*, 26 (3), 273-302.

Appendix 1

Tabell 6. Korrelasjonsmatrisen (Pearson's r) til grunn for SEM-analysen

	Popularitet	Bestevenn	Språk	Prososialitet	Sjenanse	ToM	Alder
Popularitet	1.000	.226**	.260**	.285**	-.165**	.285**	.324**
Bestevenn	.226**	1.000	.304**	.230**	-.174**	.215**	.308**
Språk	.260**	.304**	1.000	.470**	-.242**	.341**	.574**
Prososialitet	.285**	.230**	.470**	1.000	-.308**	.310**	.384**
Sjenanse	-.165**	-.174**	-.242**	-.308**	1.000	-.199**	-.225**
ToM	.285**	.215**	.341**	.310**	-.199**	1.000	.477**
Alder	.324**	.308**	.574**	.384**	-.225**	.477**	1.000

Alle korrelasjoner er statistisk signifikante ($p < .001$).