

Like barn snakker best?

*En korrelasjonsstudie av partilfredshet og
differanse i ordforråd.*

Hedda Maria Linnet og Oda Bakke Gjertsen



Hovedoppgave ved Psykologisk Institutt

UNIVERSITETET I OSLO

Vår 2011

Takk til

Våre veiledere Pål Ulleberg & Andreas Løes Narum
Sverre for korrekturlesing
Mamma & Pappa

Oslo, 25.04.11
Hedda Maria Linnet & Oda Bakke Gjertsen

Innholdsfortegnelse

Abstract	4
Innledning	4
Avgrensning	10
Metode	12
Parundersøkelsen	12
Utvalg	12
Prosedyre	13
Konfidensialitet	13
Materiale	14
Generell partilfredshet	14
Tilfredshet med kommunikasjon i forholdet	15
Ordforrådstesten	15
Statistiske analysemetoder	16
Resultater	18
Innledende korrelasjonsanalyser	19
Betydningen av differanse i ordforråd for generell partilfredshet	20
Betydningen av om differanse i ordforråd går i favør kvinne eller mann	23
Diskusjon	25
Mulige kjønnsforskjeller i verbal fungering	26
Språk og sosial kompetanse	27
Kommunikasjon og partilfredshet	29
Verbal fungering og maktbalanse	32
Likhet i ordforråd og partilfredshet	34
Ordforråd og intelligens	36
Diskusjon av utvalg og metode	38
Skjønnsmessige estimeringer i metode	38
Subjektive mål på kommunikasjon	39
Ordforrådstester som mål på verbal fungering	40
Konklusjon	41
Referanser	42
Appendix	56

Abstract

Romantic relationships are complex phenomena and there are many different factors that contribute to people's degree of relationship satisfaction. Many of these have already been identified in previous research. At this point in time researchers in the love field agree about the positive effect of similarity on relationship satisfaction. This "similarity effect" has been found in different areas such as attitudes and characteristics of the personality. By now, little of the research draws a line between relationship satisfaction, similarity and cognitive variables. We want to contribute to the exploration of this possible link by enlightening the association between relationship satisfaction, vocabulary and verbal functioning. We will do so by examining possible connections between relationship satisfaction and differences in the partner's vocabulary. In trying to explain this connection we will use existing theory and research.

Innledning

Identifisering av hvilke faktorer som assosieres med menneskers evne til å forme og opprettholde vellykkede romantiske relasjoner over lang tid, har vært et prosjekt i familieforskning siden 1930 - 40-tallet (Bradbury, Fincham & Beach, 2000). Forskning på faktorer som kunne predikere suksessfulle ekteskap og parforhold har gått fra å fokusere eksplisitt på personlighetskarakteristika og familiebakgrunn, til i økende grad å studere dyadiske prosesser og kommunikasjon mellom partnere (Bradbury, Fincham & Beach, 2000). Av uvisse grunner dreier imidlertid fortsatt lite av forskningen innen kjærlighetsfeltet seg om sammenhenger mellom partilfredshet og kognitive variabler. Vi ønsker å bidra til utforskning av dette feltet ved å belyse forholdet mellom partilfredshet, ordforråd og verbal fungering. Nærmere bestemt ønsker vi å undersøke eventuelle sammenhenger mellom partilfredshet og differanse i ordforråd mellom partene i forholdet, samt å bruke eksisterende teori og forskning i et forsøk på å forklare denne sammenhengen.

Utviklingen av psykologiske teorier om kjærlighet har eskalert i løpet av de siste 30 årene. Sternberg og Weis (2006) sammenfatter de viktigste av teoriene på området i dag, som hovedsaklig kategoriseres ut i fra sitt biologiske og/eller kulturelle perspektiv, eller om de fokuserer på den mer subjektive opplevelsen av kjærlighet, via taksonomier eller implisitte tilnærminger som tar utgangspunkt i det lekfolk legger i kjærlighetsbegrepet. Sternbergs triangulære modell om kjærlighet vil være et eksempel på en taksonomisk tilnærming, der intimitet, lidenskap og forpliktelse utgjør fenomenets sentrale komponenter (Sternberg, 1986).

Det eksisterer per i dag ingen konsensus rundt én av disse teoriene, men likevel kan det virke som om de overlapper hverandre til en viss grad. Det man delvis enes om er at kjærlighet er et sammensatt fenomen som består av både genetiske og miljømessige komponenter.

Uenigheten innad i forskningsmiljøet handler i første omgang om hvilke av disse faktorene som spiller størst rolle for hvem man tiltrekkes av, og hva som ligger til grunn for menneskers valg av eventuelle livspartnere (Sternberg & Weis, 2006). Teoretikere og forskning per i dag kan ikke sies å enes om at kjærlighetsfenomenet *kun* utgjøres av Sternbergs komponenter, men det eksisterer noenlunde enighet om at intimitet, lidenskap og forpliktelse er viktige opplevelser i de aller fleste romantiske forhold (Marston, Hecht, Manke, McDaniel & Reeder, 1998).

Tiltrekning er et begrep som går igjen i mesteparten av forskningslitteraturen om kjærlighet og kjærlighetsrelasjoner (Sternberg, 2006), og det er intuitivt riktig å tenke seg at tiltrekning er en viktig komponent i opplevelsen av romantisk kjærlighet. Heider (1958) har et interpersonlig perspektiv på tiltrekning og mener at tiltrekning oppstår som en konsekvens av at to eller flere personer utgjør et balansert relasjonelt system som foster harmoni og positive følelser. Fisher og kolleger (2002) definerer tiltrekning som en tilstand karakterisert av økt energi og fokusert oppmerksomhet mot en spesifikk partner. Tiltrekning fører til en form for tvangsmessig forfølgelse og ulike tilnæringsgester, begjærlig bevoktning av den utvalgte partneren og motivasjon til å vinne den partneren man ønsker seg. Disse forskerne har funnet nevrobiologiske korrelater til tilstanden av tiltrekning som er beskrevet ovenfor, og disse er nært knyttet til belønningssystemene i den menneskelige hjerne. Fisher og kolleger mener at tiltrekning er det vi tenker på når vi snakker om romantisk kjærlighet, tvangsmessig kjærlighet, lidenskapelig kjærlighet, eller når vi bare sier at noen er forelsket. Enkelte forskere spesifiserer i større grad og mener at tiltrekning kun er knyttet til en form for lidenskapelig kjærlighet (Reis & Aron, 2008). Lidenskap er imidlertid også ofte inkludert som en viktig kjærlighetskomponent i de fleste av dagens kjærlighetsteorier, deriblant i Berscheid og Walsters (1978) taksonomiske inndeling i lidenskapelig og vennskapelig kjærlighet (*passionate vs. companionate love*) og i Sternbergs triarkiske modell (1986). Det er generelt samtykke om at tiltrekning er en viktig interpersonlig og biologisk faktor som bidrar til at mennesker holder sammen og derfor evner å føre den menneskelige arten videre (Buss, 2006). Man kan derfor anta at tiltrekning er en viktig faktor i de fleste romantiske kjærlighetsforhold og trolig vil bidra til opplevelsen av partilfredshet.

At likhet generelt sett ser ut til være en viktig faktor for hvem man tiltrekkes av, er også et av de mest velkjente og stabile empiriske funnene man har i kjærlighetsforskning per i dag (f.eks. Morry 2005, 2007; Montoya, Horton & Kirchner, 2010). Denne *similarity–attraction* effekten (Byrne, 1997), har blitt påvist blant ulike populasjoner og for en rekke ulike variabler (Montoya et al., 2010). Disse variablene er blant andre personlighetstrekk, holdninger, fysisk attraktivitet og hobbyer (respektivt Bleda, 1974; Byrne, Baskett & Hodges, 1971; Tan & Singh, 1995; Peterson & Miller, 1980; Stevens, Owns & Schaefer, 1990; Curry & Emerson, 1970). Effekten er blitt dokumentert både i laboratoriet, med deltakere som i utgangspunktet var fremmede for hverandre, og i feltundersøkelser blant eksisterende par (Montoya et al., 2010). Imidlertid viser en gjennomgang av denne forskningen fra 2010 at opplevd likhet mellom partene ser ut til å være viktigere enn reell likhet (Montoya et al., 2010).

Effekten av likhet på tiltrekning og partilfredshet er dermed godt dokumentert, noe som støtter vår antakelse om at man vil finne en liknende sammenheng mellom likhet i ordforråd og partilfredshet. Det vil imidlertid også være relevant å undersøke hvordan denne effekten vil manifestere seg. Ordforråd er relatert til både verbal fungering og kommunikative evner (f.eks. Gallagher, 1993; Knight, 1994; Krauss & Fusell, 1996; McCabe & Meller, 2004), og kommunikasjon og dyadiske prosesser har vært sentralt i forskning på par helt siden 1980-90 tallet (Bradbury, Fincham & Beach, 2000). Substansiell evidens taler for at de ulike aspektene ved kommunikasjonen som forekommer i romantiske forhold vil påvirke både partilfredshet og stabilitet i forholdet (f.eks. Boyd & Roach, 1977; Sprecher & Hendrick, 2004; Smith, Vivian & O’Leary, 1990). Kommunikasjonsproblemer er det som hyppigst rapporteres av par som problematisk i relasjonen (Cunningham, Braiker & Kelley, 1982), og for par som søker parterapi er kommunikasjonsvansker det de fleste søker hjelp for (Geiss & O’Leary, 1981; Hahlweg, Revenstorf & Schindler, 1984). Par- og familierapi har også, siden oppblomstringen av systemisk tenkning på 1960-80 - tallet, vært opptatt av psykopatologi som et resultat av interaksjon og kontekst, snarere enn et intrapsykisk fenomen. Følgelig har metodene benyttet i parterapi nettopp vært opptatt av å endre interaksjon og relasjonelle prosesser (Madden-Derdich, 2002). Dette har samlet sett ført til at parterapi i stor grad har fokusert på kommunikasjonstrening og konflikthåndtering (Carroll, Badger & Yang, 2006). I forskning på kommunikasjon og romantiske relasjoner er det også vist at kommunikative aspekter kan forklare fra 8% (Miller & Kannae, 1999) til 77% (Banmen & Vogel, 1985 (ref. i Ledermann, Bodenmann, Rudaz & Bradbury, 2010)) av variansen i partilfredshet. Høye tilbakefallsrater etter parterapi har imidlertid fått flere til å sette spørsmålsteget ved effekten av

kommunikasjonstrening for å øke partilfredsheten (Jacobson, 1989; Jacobson & Christensen, 1996; Markman, Renick, Floyd, Stanley & Clements, 1993). Burelson og Denton (1997) påpeker at det kan se ut som om effekten av kommunikasjonstrening på partilfredshet i stor grad har blitt a priori antatt, heller enn empirisk påvist. Forholdet mellom kommunikasjon og partilfredshet er altså et mer komplekst område enn man kanskje tidligere har antatt.

En omfattende gjennomgang av forskningen på interaksjon mellom par har vist at større andel negativ interaksjon, gjengjeldelse av negativ atferd, og stadig eskalering av negativ interaksjon stort sett predikerer redusert partilfredshet (Gottman & Notarius, 2000). Gjennom diverse empiriske studier har man forsøkt å nyansere dette bildet ytterligere ved å kartlegge mer spesifikke, destruktive interaksjonsprosesser. Blant annet fant man i en studie en sammenheng mellom verbal unnvikelse (verbal avoidance) og lavere grad av partilfredshet (Afifi, McManus, Steuber & Coho, 2009). En annen studie fant at utroskap var assosiert med mindre positiv kommunikasjon, mer negativ kommunikasjon og mer invalidering av partner (Allen et. al., 2008). Det har også vært en forskningstradisjon som fokuserer på positive interaksjonsprosesser. Denne har vist seg å være fruktbar med tanke på å finne ut hva tilfredse par ser ut til å gjøre annerledes enn mindre tilfredse par. Betydningen av intimitet/nærhet ser ut til å være viktig for generell partilfredshet (Sternberg, 1986; Prager, 2000; Reis & Shaver, 1988), og forskning har vist at en rekke kommunikative prosesser ser ut til å øke slike positive relasjonsopplevelser (f.eks. S. Hendrick & Hendrick, 1987; Meeks, Hendrick & Hendrick, 1998; Phillips, Bischoff, Abbott & Xia, 2009; Rubin, Hill, Peplau & Dunkel-Schetter, 1980). Det virker som om kommunikative prosesser mellom par bidrar til å redusere den negative effekten som ytre stress kan ha på et parforhold (f.eks. Ledermann et al., 2010).

Kommunikative prosesser og interaksjonen mellom par er derfor trolig av stor betydning for partilfredshet, og kanskje også av betydning for hvorvidt romantiske partnere vil fortsette i sitt forhold eller ikke. Man kan anta at ordforråd vil være en nødvendig forutsetning for alle kommunikative prosesser som inngår i et parforhold. Tilegnelse av ordforråd er en av de mest sentrale prosessene i språkutvikling (f.eks. Knight, 1994) og språk er en vanlig menneskelig kommunikasjonsform (f.eks. Deacon, 1997; Hauser 1996; Krauss & Fusell, 1996).

Ordkunnskap er en forutsetning for å forstå verbalt materiale (Anderson & Freebody, 1981; Carroll, 1971; Chall, 1987; Davis, 1968; Thorndike, 1973), noe som videre vil være av betydning for forståelse og adekvat respons på partners budskap i en relasjon. Det kan også være at likhet i ordforråd fremmer en mer global opplevelse av likhet med partner, letter

kommunikasjonen og/eller reduserer sannsynlighet for konflikt og negativ interaksjon. En teori om hvorfor likhet har en betydning for kommunikasjonen mellom to partnere, bygger på antakelsen om at likhet mellom partene gir økt enighet og delte oppfatninger og forventinger, og påfølgende mindre grunnlag for konflikt (Byrne et al., 1971; Esterberg, Moen & Dempster-McCain, 1994). Hvis man tenker seg at ordforråd påvirker den verbale kommunikasjonen som forekommer mellom partnere, er det rimelig å anta at store ulikheter i ordforråd kan føre til flere misforståelser, som igjen kan føre til konflikt. Effekten av negativ interaksjon og parkonflikt vil trolig også medieres av kognitive og kommunikative variabler. Eksempelvis vektlegger Theiss, Knobloch, Checton, og Magsamen-Conrad (2009) at mottakerens fortolkning av budskapet avgjør hvorvidt et budskap fra partneren oppleves som sårende eller ikke. Når det gjelder ordforråd kan man tenke seg at stor differanse kan føre til at man forstår hverandre dårligere. Man kan dermed bli nødt til å fortolke den andres budskap i enda større grad enn hvis man benytter ord som begge parter kjenner, og som tillegges det samme meningsinnholdet av begge to. Hvis man forestiller seg at den ene parten i et forhold tolker et budskap i negativ retning, og videre gjengjelder dette på en negativ måte, vil dette for eksempel kunne føre til en eskalering av konflikt. Til tross for at det trolig ikke er en direkte kausal mekanisme mellom konflikt i et parforhold og redusert partilfredshet (f.eks. Winkler & Doherty, 1983; Gottman & Krokoff, 1989), kan det være at hyppig konflikt påvirker andre variabler, som for eksempel partnerens mer globale oppfatning av sitt forhold (Neff & Karney, 2004). Blant annet kan hyppig konflikt gi paret en opplevelse av å kommunisere dårlig. Måten et gitt budskap fortolkes på vil igjen avhenge av det enkelte individs erfaringer og forventninger, for eksempel i forhold til tilknytningshistorie og tilknytningsstil (Hazan & Shaver, 1987).

I tillegg til at ordforråd er viktig for et individs verbale fungering, er det et velkjent fenomen at ordforråd korrelerer relativt høyt med mål på generell intelligens (*g*) (f.eks. Kaufman & Lichtenberger, 2006; Lezak, 1983; Lehl, Triebig & Fischer, 1995; McNamara, Sternberg & Hardy, 1992; Miner, 1961; Terman, Kohs, Chamberlain, Anderson & Henry, 1918; Tulsky, Saklofske & Zhu, 1993). Det kan derfor være at ordforråd faktisk reflekterer individets underliggende kognitive kapasitet, og at effekten av differansen i ordforråd reflekterer underliggende differanse i parets kognitive fungering. Det er vist at generell intelligens predikerer utdanningsnivå og akademiske ferdigheter (Burks, Jensen & Terman, 1930; Cox, 1926; Terman & Oden, 1947), samt jobbprestasjon i mange, om ikke alle yrker (Hartigan & Wigdor, 1989). Det kan derfor være at lik underliggende kognitiv kapasitet forårsaker en

ytterligere likhetseffekt for paret, enten knyttet til en form for kognitiv likhet, og/eller likhet knyttet til bakgrunn og sosioøkonomisk status. Andre teoretikere igjen knytter seg opp mot individets fungering i dagliglivet, deriblant sosial fungering (f.eks. Gottfredson, 1997; Thorndike 1994). Dette underbygges av en metastudie fra 2011, som jevnt over finner signifikante korrelasjoner mellom generelle kognitive evner (*general ability*) og interpersonlig sensitivitet (Murphy & Hall, 2011). Interpersonlig sensitivitet, det vil si korrekt identifikasjon av emosjonsuttrykk og bedømmelser av intendert mening i budskap, er ifølge de fleste teoretikere et viktig aspekt ved sosial kompetanse (f.eks. Davis & Kraus, 1997; Hall, Andrzejewski & Yopchick, 2009). Det kan altså se ut som om generell intelligens også vil være av betydning for individets sosiale kompetanse, noe som trolig også vil være viktig i en parrelasjon.

Videre antar vi at ulik ordkunnskap og verbal fungering kanskje kan påvirke maktforholdet i en romantisk relasjon. Noen forskere finner at ujevn maktbalanse i en romantisk relasjon kan påvirke partilfredsheten i negativ retning (f.eks. Gottman, Coan, Carrere og Swanson, 1998; Kurdek, 1994). Denne hypotesen støttes også indirekte av forskning som indikerer at likhet på en rekke nivåer øker den generelle partilfredsheten (f.eks. Byrne, 1997). Maktbalansen kan igjen påvirkes av ulike faktorer, og en av disse er tilgangen som partene har på ulike ressurser (Aida & Falbo, 1991). I en konfliktsituasjon kan man også tenke seg at den parten i forholdet som er mest verbal i større grad vil vinne frem med sine argumenter. Det at begge parter har lik tilgang på ord og uttrykk i kommunikative situasjoner kan tenkes å bidra til at maktbalansen blir jevnere, og dermed økt grad av partilfredshet.

Det er altså mange potensielle forklaringsmodeller for hvorfor differanse i ordforråd kan ha noe å si for opplevelsen av partilfredshet og/eller kommunikasjonen i et forhold. Den gjengse oppfatning er imidlertid at forelskelse har en tendens til å gjøre blind, noe som kanskje kan bety at forskjeller mellom partene i forholdet vil spille mindre rolle i en forelskelsesfase. Aron, Fisher og Strong (2006) har vist at mennesker gjennomgår en rekke kognitive, emosjonelle og atferdsmessige forandringer i forelskelsesfasen. Disse forandringene kan i større eller mindre grad bidra til en endret opplevelse av virkeligheten og av den man er forelsket i. Forskning med forankring i evolusjonsperspektivet postulerer at disse forandringene forekommer for å forstyrre/avbryte individets vanlige aktiviteter for å rette den forelskedes fokus mot sin utkårede (Berscheid & Ammazzalorso, 2001). Som nevnt innledningsvis ser opplevelsen av likhet ut til å være en stabil bidragsyter til tiltrekning, og at

likhet er viktig for kjærlighet er nærmest blitt tatt som en selvfølge innen forskning på tiltrekning og partilfredshet (Berscheid & Walster, 1978). Som tidligere nevnt viser forskning på likhetseffekten at det heller er opplevd likhet med partner som er av betydning, snarere enn faktisk likhet (Montoya et al., 2010). Dette er et funn som er kompatibelt med hypotesen om at forelskelse gjør at et par vil være mindre opptatt av ulikheter i startfasen av et kjærlighetsforhold. Man vil derfor kunne anta at stor differanse i ordforråd vil ha mindre å si i startfasen av et forhold. Etter hvert som forelskelsen avtar og parene har vært sammen i en lengre periode, vil faktiske ulikheter kunne fremtre, og tiltrekningen vil potensielt sett avta som en følge av dette. Det kan imidlertid også være at kommunikative prosesser og problemløsningsferdigheter blir viktigere over tid, for å takle stress og konflikter som paret unngåelig vil møte. Dette støttes av forskning som viser at relasjonell kommunikasjon ser ut til å mediere de negative effektene av eksternt stress på partilfredsheten (Ledermann et al., 2010). Det vil altså være nødvendig å ta hensyn til forholdets lengde når vi videre ønsker å undersøke effekten av differanse i ordforråd på partilfredshet.

Med bakgrunn i ovennevnte teori og forskning ønsker vi dermed å undersøke følgende hypoteser: a) om differanse i ordforråd i forhold til partner påvirker individets opplevelse av generell partilfredshet, b) om sammenhengen mellom differanse i ordforråd og generell partilfredshet endrer seg med utgangspunkt i hvor lenge parene har vært sammen, c) om effekten av differanse i ordforråd på partilfredshet manifesterer seg gjennom parets opplevelse av kommunikasjonen seg imellom, og d) om det har noe å si om differansen i ordforråd går i favør av kvinne eller mann.

Avgrensning

I denne oppgaven vil vi ikke skille mellom kjæresteforhold og ekteskap. Mye av den tidlige kjærlighetsforskningen omhandler ekteskapelige prosesser, trolig fordi datidens kulturelle norm for kjærester var giftemål. Man kan også se at par inngikk ekteskap i en yngre alder noe tilbake i tid. I dagens Norge vil imidlertid samboerskap være en like vanlig samlivsform for kjærester, og man vil i større grad gifte seg senere, ofte etter flere års kjæresteforhold og/eller samboerskap. Det er heller ingen større grunner til å anta vesentlige forskjeller i interaksjonsprosessene mellom ektepar og kjærester/samboere som følge av deres sivilstatus. Vi tar derfor ikke hensyn til denne distinksjonen i våre videre undersøkelser. Vårt fokus er normalpopulasjoner, som i stor grad vil benytte verbalt språk som kommunikasjonsform (f.eks. Deacon, 1997; Hauser 1996; Krauss & Fusell, 1996). Vi vil derfor ekskludere

populasjoner som benytter andre kommunikasjonsformer enn verbalt språk. Vi har også valgt å ekskludere homofile populasjoner, for å kunne vurdere eventuelle kjønns effekter.

Videre vil vi ikke drøfte mangfoldet av kjærlighetsteorier ut over teori og forskning som er nevnt innledningsvis, med tanke på kjærlighetskonstruktets natur og funksjon. Det finnes en rekke biologiske og kulturelle teorier på området, deriblant evolusjonsteoretiske (Buss, 2006), bioatferdsmessige modeller om tilknytning (Leckman, Hrdy, Keverne og Carter, 2005), en rekke taksonomier (f.eks. Berscheid & Walsters, 1978; Sternberg, 1986; Lee, 1977 (ref. i Sternberg, 2006)), samt implisitte teorier om lekfolks syn på kjærlighetsfenomenet. Disse kunne belyst fenomener som tiltrekning, partilfredshet og parkonflikt ytterligere, imidlertid er det såpass stort mangfold og liten konsensus på området, at debatten blir for omfattende til å dekkes innenfor denne oppgavens rammer. Vi tar derfor utgangspunkt i utvalgte eksempler som bidrar til å besvare våre forskningshypoteser, og kommer ikke til å drøfte kjærlighetsfenomenet ytterligere. Bruk av intelligensbegrepet vil kun henviser til Spearman (1904) konsept om generell intelligens, *g* faktor (*general intelligence*), slik det psykometrisk fremstår som delt varians på en rekke ulike kognitive evnetester (f.eks. Carrol, 1993; Jensen & Weng, 1994). Til tross for lite enighet blant teoretikere om alt fra hva denne intelligenskomponenten består av (Neisser et al., 1996), til om den faktisk eksisterer som en felles komponent for kognitiv prestasjon, har dette fenomenet vist seg å være robust matematisk (Jensen & Weng, 1994). Man ser også at en generell intelligensfaktor går igjen i flere av dagens ledende intelligens teorier, deriblant hos Spearman teori om inndeling av intelligens i generell intelligens (*g*) og spesifikke ferdigheter (Spearman, 1904; Thorndike 1994; Lubinski, 2004) og i Carrols´ hierarkiske trelags modell med ulike evnenivåer (Carrol, 1993; Flanagan & McGrew, 1998). Forskning på intelligens i de nordiske landene har også stort sett kommet frem til en intelligensstruktur som støtter Spearman generelle intelligensfaktor (Undheim 1981a, 1981b; Undheim & Gustaffson, 1987). Det vil favne for vidt å skulle redegjøre for den omfattende teoretiske debatten om intelligenskonstruktets natur, samt involverte kognitive prosesser. Imidlertid kommer vi til å trekke inn utvalgte intelligensrelaterte fenomen som har umiddelbar relevans for diskusjonen rundt våre resultater.

Metode

Parundersøkelsen

Datamaterialet til denne oppgaven er hentet fra en nettbasert undersøkelse av partilfredshet. Undersøkelsen er utviklet av psykolog Andreas Løes Narum, i samråd med psykologene Per Schioldborg og Sissel Gran. Undersøkelsen gjennomføres på oppdrag fra Schibsteds datingselskap "Møteplassen". Undersøkelsen pågår fortsatt og er tilgjengelig for allmennheten på Andreas Løes Narums nettside <http://www.parweb.no/>.

Utvalg

Opprinnelig besto utvalget av 977 par. 15 par var homofile og 24 par var lesbiske. Disse ble fjernet slik at det ble mulig å undersøke kjønns effekter. 81 par ble fjernet fordi en eller begge partene i forholdet ikke hadde norsk som morsmål. Det ble antatt at det å ikke ha norsk som morsmål kunne påvirke deltakernes forutsetninger for å tilegne seg et norsk vokabular, og at dette ville utgjøre en feilkilde i datamaterialet. I tillegg ble 247 par fjernet fordi en eller begge partene i forholdet ikke hadde svart på ordforrådstesten. Ett par der en av partene viste et mønster av å ha svart vilkårlig på flere av spørsmålene/påstandene, ble også fjernet.

Datamaterialet som ble benyttet i denne oppgaven besto dermed av 609 par. Deltakernes alder spant fra 16 til 70 år og lengden på forholdene varierte fra 1 mnd til 42 år. Nedenfor følger en tabell over de deskriptive analysene av utvalget.

Tabell 1. Demografiske karakteristika ved utvalget

n = 609	
Sivilstatus	
Kjæreste	13,5 %
Samboer	50,1 %
Gift	34,7 %
Separert/skilt	1,2 %
Særbo	0,6 %
Lengde på forholdet	
Under 1 år	12,8 %
1 - 3 år	28,7 %
3 - 7 år	28,4 %
Over 7 år	30,0 %
Gjennomsnitt (standardavvik)	5,9 (6,0)

Antall barn

0	54,8 %
1	16,0 %
2	16,4 %
3	9,6 %
4 eller flere	3,1 %

Alder

Gjennomsnitt (standardavvik)

Kvinner

29,6 (8,2)

Menn

32,1 (8,9)

Utdanning

Grunnskole/videregående

31,8 %

44,2 %

Høgskole/Universitet – bachelor

53,0 %

41,5 %

Universitet – master/doktorgrad

15,1 %

26,6 %

Prosedyre

De data som ble benyttet i oppgaven ble samlet inn ved hjelp av et elektronisk spørreskjema. Skjemaet ble gjort tilgjengelig for deltakerne gjennom en link på avisen Verdens Gangs nettsider. Analysene i oppgaven er basert på data hentet inn i tidsrommet høsten 2008 til våren 2009.

For å få flest mulig personer til å delta kunne de som besvarte undersøkelsen vinne en reise til Paris for to personer. Det tok ca 30 minutter å gjennomføre hele undersøkelsen. Dersom man ønsket kunne man avbryte besvarelsen underveis for så å fullføre den på et senere tidspunkt. Man fikk da en e-postpåminnelse om å fullføre undersøkelsen. Undersøkelsen besto av 300 spørsmål og påstander som undersøkte partilfredshet generelt og ulike parametre som ble antatt å korrelere med partilfredshet. Blant disse fantes spørsmål angående likhet i holdninger, seksualitet, fritidsinteresser osv.

Konfidensialitet

Alle data som ble samlet inn i parundersøkelsen ble behandlet konfidensielt. De som ønsket å være med i trekningen av turen til Paris ble bedt om å oppgi sine e-postadresser slik at de kunne kontaktes hvis de vant. Det samme gjaldt for de som ønsket å avbryte undersøkelsen for å fullføre den senere. De som ville ha informasjon om undersøkelsen i etterkant måtte også oppgi sin e-postadresse. Datamaterialet og e-postadressene ble lagret atskilt fra hverandre. Hvis deltakerne ikke ønsket å være med i trekningen av reisepremien og heller ikke ønsket

informasjon om resultatene av undersøkelsen, ble e-posten deres slettet fra materialet. De tekniske forhåndsreglene ble tatt slik at ingen utenforstående kunne få tilgang til deltakernes svar. Dette gjorde man ved å bruke en databaseserver som lå på et sikkert nett med flere brannmurer. Disse brannmurene gjorde at ingen andre enn de som gjennomførte undersøkelsen fikk tilgang til datamaterialet. Parweb.no slettet også den funksjonen som gjorde det mulig å identifisere deltakernes PC mens de utførte undersøkelsen.

Materiale

Enkelte av spørsmålene/påstandene som utgjorde målet på generell partilfredshet ble utviklet av psykologene Per Schioldborg, Sissel Gran og Andreas Narum. Disse ble utviklet på bakgrunn av de nevnte psykologers kliniske arbeid som blant annet parterapeuter og var inspirert av Sternbergs Triangular Theory of Love (Sternberg, 1986). Videre ble enkelte av spørsmålene/påstandene utviklet i forbindelse med NRK-programmet "Test kjærligheten" i 2006. Her ble prototypen først testet ut på et representativt utvalg av befolkningen gjennom et mediebyrå. Deretter benyttet psykolog Andreas Narum spørsmålene for å utvikle en skala som ble brukt for å måle generell partilfredshet. De resterende spørsmålene/påstandene ble hentet fra Barnes og Sternberg (1997) og fra Norton (1983). For en fullstendig oversikt over skalaene som ble benyttet i denne oppgaven for å måle generell partilfredshet og tilfredshet med kommunikasjonen i forholdet, se appendix 1.

Generell partilfredshet

Parundersøkelsen besto av til sammen 300 spørsmål. 51 av disse spørsmålene/påstandene handlet om partilfredshet. I denne oppgaven ble generell partilfredshet målt ved hjelp av 9 av disse 51 spørsmålene. Et eksempel på en av disse påstandene er "Jeg elsker min partner". Svaralternativene besto av en 7- punkts likert-skala hvor svaralternativ nr. 1 sto for "helt uenig" og svaralternativ nr. 7 sto for "helt enig". Påstanden "Jeg skulle ønske at jeg ikke hadde vært sammen med min partner" ble reversert for begge kjønn for å sammenfalle i verdi med de andre påstandene. Påstanden "Jeg har en partner som ikke er redd for å dele sine følelser med meg" ble fjernet fra skalaen og gjort om til en del av skalaen som målte tilfredshet med kommunikasjonen i forholdet. Årsaken til dette valget var at denne påstanden ble vurdert til å måle tilfredshet med kommunikasjon i større grad enn generell partilfredshet. Vi benyttet et subjektivt mål i form av spørreskjema for å måle partilfredshet hos deltakerne i vår undersøkelse. Denne metoden er blitt brukt i tidligere forskning på partilfredshet. Man finner liknende spørsmål og påstander i f.eks. "Relationship Assessment Scale" (RAS) (Hendrick, 1988) og "Quality of Marriage Index" (Norton, 1983), andre mål på subjektiv

opplevelse av partilfredshet som er mye benyttet i internasjonal forskning (f.eks. Cramer, 2006; Cramer & Jowett, 2010; Meeks et al., 1998; Sprecher & Hendrick, 2004). RAS har vist seg å være et godt mål på partilfredshet, og viser god test - retest reliabilitet. Den har også vist seg å være et godt mål på partilfredshet uavhengig av deltakernes alder, kjønn og etnisk tilhørighet (Hendrick, Dicke & Hendrick, 1998). I tillegg har RAS vist seg å korellere middels til høyt med andre skalaer som benyttes for å undersøke partilfredshet (Vaughn, Marsha, Matyastik & Margaret, 1999).

Tilfredshet med kommunikasjon i forholdet

Målet på hvor tilfredse de ulike partene er med kommunikasjonen i parforholdet ble målt ved hjelp av 7 av de 51 spørsmålene/påstandene som inngikk i undersøkelsens spørsmål/påstander vedrørende partilfredshet. De 7 spørsmålene ble valgt ut fordi de var mer spesifikt rettet mot tilfredshet ved kommunikasjonen i forholdet, samt at disse også skilte seg ut som egne faktorer i preliminare analyser. Et eksempel på et av disse spørsmålene er ”Hvor godt forstår din partner deg?”. For å undersøke reliabiliteten til skalaene som ble brukt til å måle generell partilfredshet og tilfredshet med kommunikasjon ble Cronbachs alpha koeffisient (α) benyttet. Ideelt sett skal den totale α til en skala være på over 0,7 for at man skal kunne si at skalaen har indre reliabilitet og derfor måler det konstruktet den er ment å måle. Skalaen som målte generell partilfredshet fikk en α på 0,835 for kvinner og en α på 0,745 for menn. For skalaen som måler hvor tilfredse deltagerne er med kommunikasjonen i forholdet kom α på 0,816 for kvinner og 0,767 for menn. I sistnevnte skala valgte vi å fjerne spørsmålet ”Hvor ofte ler dere sammen?” fordi dette medførte at skalaens α økte i verdi. Begge skalaene som er brukt i denne oppgaven har et tilfredsstillende reliabilitetsestimater.

Ordforrådstesten

Ordforrådstesten ble utviklet av psykolog Andreas Løes Narum, med utgangspunkt i et mye anvendt og velfungerende testformat innen litteraturen. Testen hadde samme format som ordforrådstesten i testbatteriet M6 (seks verbale og numeriske prøver), en videreutvikling av Kristian Mønnesland gruppeprøver (1940, 1948 (ref. i Haugen & Nygård, 2003)).

Synonymtester i dette formatet er benyttet for å måle verbale og numeriske ferdigheter i blant annet i Forsvaret, privat næringsliv, norsk skolevesen og av arbeidspsykologiske kontorer for yrkesrådgivning. Testen bestod av 33 oppgaver, og hadde et *multiple choice item* – format. Testdeltakerne skulle velge riktig synonym til et ord blant 5 alternativer i løpet av 6 minutter. Deltakerne fikk øve seg på 2 eksempler før selve testen ble satt i gang. Testpersonen ville oppnå en proporsjonalt høyere skåre ved å velge flest mulige riktig synonymer innen

angitt tidsintervall. Ordene var skjønnsmessig estimert til å variere i vanskelighetsgrad, det vil si kompleksitet, for å skille bedre mellom høy og gjennomsnittlig verbal fungering (Wesman & Seashore, 1941). Designet gjorde det mulig å verifisere at testdeltakerne faktisk visste hva ordet betød, siden kun ett av fem svaralternativer var riktig. Dette reduserte sannsynligheten for riktig svar ved tilfeldig respondering, det vil si at testpersonen fikk rett svar uten å kunne ordet, og/eller ordgjenkjennelse uten ordforståelse (Read, 1993). I tillegg kunne testen til en viss grad sies både å estimere ordforrådets dybde (antall ord individet kunne identifisere) og bredde (hvor godt individet kjente betydningen av ordene) (Anderson og Freebody, 1981). Dette ettersom multiple choice formatet etterspurte konkret og spesifikk ordforståelse (dybde), og bredden ville reflekteres i antall korrekt identifiserte ord. Tidsbegrensningen gjorde testen til et kombinert mål på ordkunnskap og prosesseringshastighet, fordi man antok at individer med stort ordforråd og rask prosessering ville greie å løse flere oppgaver. En person med stort ordforråd vil trolig ha flere assosiasjoner til ordenes betydning, og disse vil være lettere tilgjengelig i hukommelsen enn hos en person som har uklar eller manglende oppfatning av ordenes betydning (Tinker, Hackner & Wesley, 1940). Ordforrådstester, deriblant ulike varianter av synonymtester, inngår som en naturlig del av de fleste av dagens kognitive testbatterier, også internasjonalt (f.eks. Kaufman, 1994; Kaufman & Lichtenberger, 2006; Wechsler, 2003; Woodcock, Mather & McGrew, 2001 (ref. i Schrank, 2002)). Denne testens format tilsvarte synonymtester brukt i annen forskning på verbale og kognitive ferdigheter (f.eks. Ekstrom, French & Harman, 1976; Lehl et al., 1995; Miner, 1961; Tinker et al., 1940). Denne synonymtosten kunne dermed antas å være et godt estimat på individets ordforråd, samt trolig være en indikator på individets verbale fungering.

Statistiske analysemetoder

Dataene ble analysert ved hjelp av PASW SPSS 18.0. Innledningsvis ble deltagernes gjennomsnittsskåre og skalaenes reliabilitet utregnet. Uteliggere ble fjernet, gjennomsnitt, standardavvik og Pearsons korrelasjonskoeffisienter ble undersøkt. T-test for avhengige utvalg ble benyttet for å undersøke forskjeller i gjennomsnittsverdi mellom menn og kvinner på partilfredshet, nærhet og ordforråd. På grunnlag av skårene på ordforrådstesten ble differansen mellom mann og kvinne i det samme parforholdet regnet ut. Alle differanseskårene ble gjort om til positive verdier. Desto høyere verdi, desto større differanse i ordforråd. I tillegg ble en dummykodet variabel som viste om differansen gikk i favør av mannen eller kvinnen konstruert. Hvis differansen gikk i favør mannen ble variabelen kodet 0, og der hvor differansen gikk i favør kvinnen ble variabelen kodet 1.

Videre ble problemstillingene i denne oppgaven først undersøkt ved hjelp av korrelasjonsanalyser og deretter av hierarkiske multiple regresjonsanalyser. Det ble testet om forutsetningene for å utføre hierarkiske multiple regresjonsanalyser var oppfylt. Siden de fleste av variablene som inngikk i analysen ble forventet å være skjevt fordelte, ble det undersøkt om restleddene i regresjonsmodellen(e) var normalfordelte. Denne forutsetningen var oppfylt i tilfredsstillende grad. Mulige kurvlineære effekter for sammenhengen mellom differanse i ordforråd og generell partilfredshet ble også undersøkt, og ingen tegn på slike effekter ble funnet. Det ble også undersøkt om det forekom homoskedastisitet eller kolinearitet mellom variabler, og om restleddene var normalfordelte. Analysene viste at forutsetningene for å utføre hierarkiske multiple regresjonsanalyser var oppfylt.

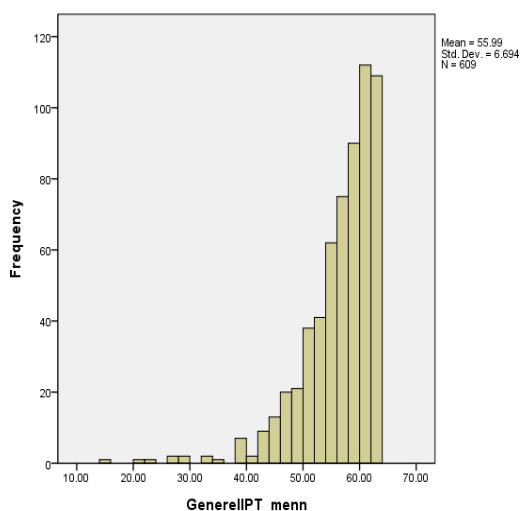
I denne regresjonsanalysen ble det gjennomført tre blokkvise analyser. I den første analysen ble det undersøkt hvorvidt graden av generell partilfredshet forandret seg avhengig av graden av differanse mellom kvinnen og mannens skårer på ordforrådstesten. Deretter ble det undersøkt hvorvidt sammenhengen mellom generell partilfredshet og likhet i ordforråd ble styrket eller svekket avhengig av hvor lenge paret hadde vært sammen. I blokk tre ble det undersøkt om det overnevnte forholdet endret seg avhengig av hvor tilfredse parene var med kommunikasjonen i parforholdet. For å undersøke interaksjonseffekter for lengde på forholdet ble det laget et interaksjonsledd, det vil si at vi multipliserte lengde på forholdet med differanse i ordforråd. Hvorvidt det var signifikante interaksjonseffekter mellom disse variablene ble vurdert gjennom å undersøke om regresjonsmodellens forklaringskraft, det vil si R^2 , økte signifikant etter at interaksjonsleddet ble inkludert. Alle regresjonsanalysene ble foretatt separat for menn og kvinner. Samme fremgangsmåte ble benyttet for å undersøke om det var ytterligere interaksjonseffekter mellom differanse i ordforråd og lengde på forholdet, samt om differansen gikk i favør kvinnen eller mannen.

Resultater

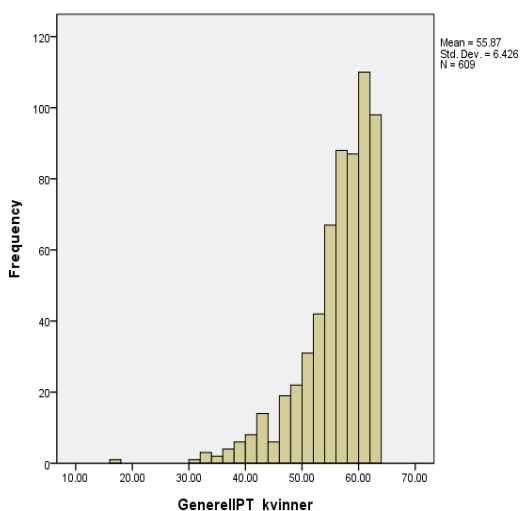
Samtlige analyser ble gjennomført separat for kvinner og menn. Deskriptive preliminnære analyser viste at deltakerne i undersøkelsen generelt skårte høyt på partilfredshet, og at de fleste var fra middels til svært fornøyde med sitt parforhold. Dette gjaldt både for kvinner og menn (Figur 1 og 2.).

Figur 1 og 2. Histogram for generell partilfredshet

Menn



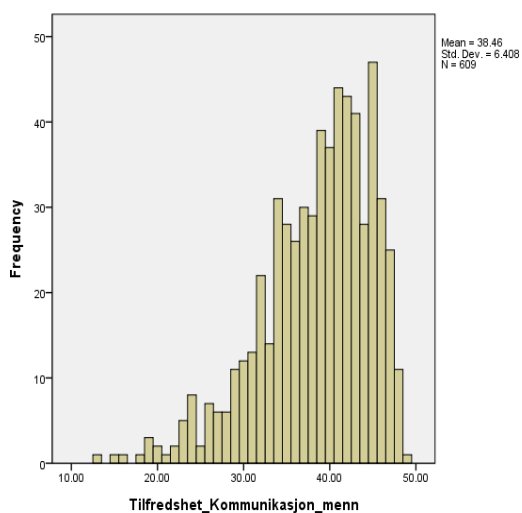
Kvinner



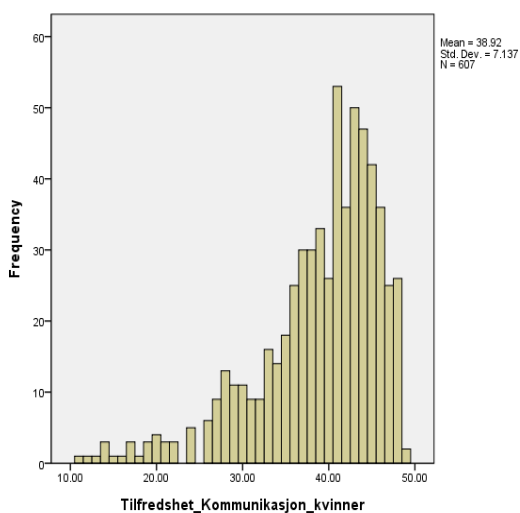
De aller fleste skårte også relativt høyt på tilfredshet med kommunikasjon, kvinner noe høyere enn menn (Figur 3 og 4.).

Figur 3 og 4. Histogram for tilfredshet med kommunikasjon

Menn

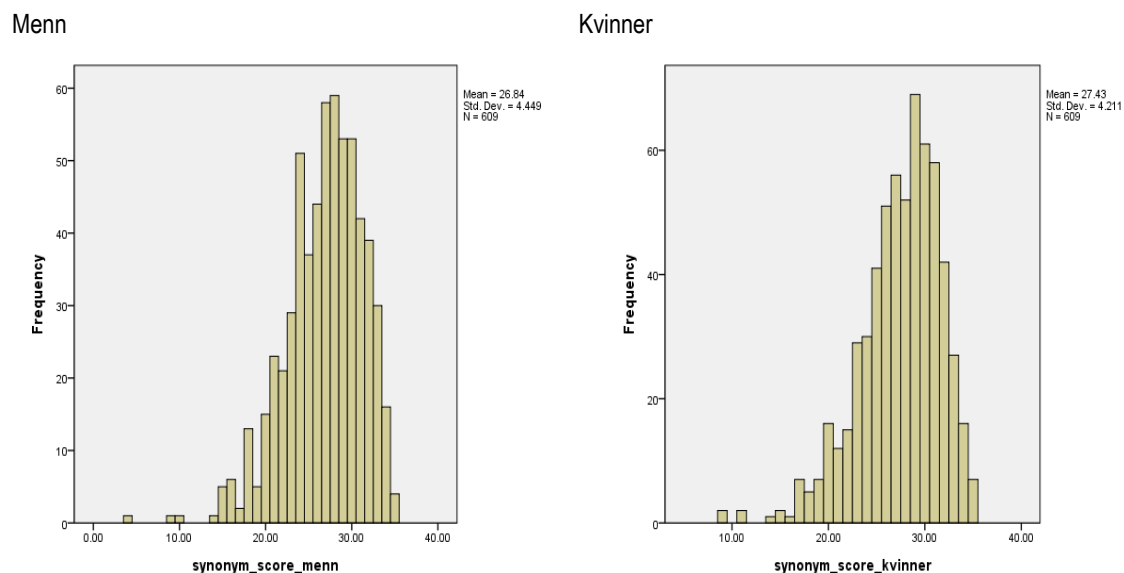


Kvinner

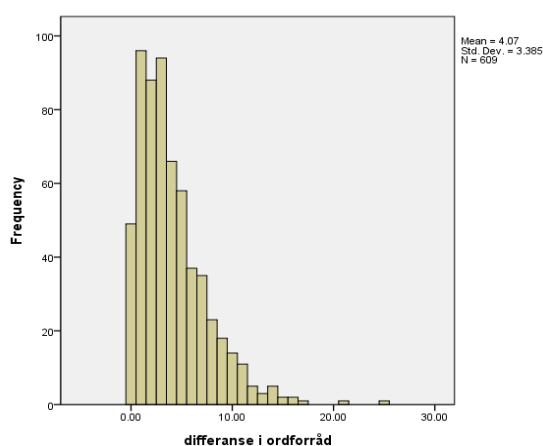


På ordforrådstesten oppnådde de fleste deltakerne en relativt høy skåre (Figur 5 og 6), med en liten, men trolig ubetydelig forskjell i favør kvinnene. I 50,6 % av tilfellene gikk skåren i favør kvinnene, i 41,4 % gikk den i favør mennene. De resterende 8,0 % av parene viste ingen forskjell i skårer. De fleste parene utviste relativt liten differanse i sine skårer på ordforrådstesten, men med nok spredning til å kunne foreta videre analyser (Figur 7).

Figur 5 og 6. Histogram for skårer på ordforrådstest



Figur 7. Histogram for differanse i ordforråd



Innledende korrelasjonsanalyser

For å belyse sammenhenger mellom de ulike variablene ble det utført korrelasjonsanalyser. Som forventet fant man en sterk positiv korrelasjon mellom generell partilfredshet og

tilfredshet med kommunikasjon. Det betyr at det er en sammenheng mellom hvor tilfreds partene i en romantisk relasjon er med kommunikasjonen seg i mellom, og hvor fornøyd de generelt sett er med parforholdet. Mellom generell partilfredshet og differanse i ordforråd fant man en svak, men signifikant negativ korrelasjon. Dette tyder på at differanse i ordforråd har en svak negativ effekt på opplevd partilfredshet. Tilfredshet med kommunikasjon var svakt negativt korrelert med differanse i ordforråd, men kun for kvinner. Man fant ingen signifikant korrelasjon mellom tilfredshet med kommunikasjon og differanse i ordforråd for menn. Dette kan tyde på at likhet i ordforråd er viktigere for å oppleve tilfredshet med kommunikasjon for kvinner.

Tabell 2 og 3. Innledende korrelasjonsanalyser

Menn ($n = 609$)

	Generell partilfredshet	Tilfredshet med kommunikasjon	Lengde på forholdet
Differanse i ordforråd	-.064	-.002	.038
Generell partilfredshet		.697***	-.152**
Tilfredshet med kommunikasjon			.140**

* $p < .05$, ** $p < .01$, *** $p < .001$

Kvinner ($n = 609$)

	Generell partilfredshet	Tilfredshet med kommunikasjon	Lengde på forholdet
Differanse i ordforråd	-.083*	-.082*	.038
Generell partilfredshet		.625***	-.175**
Tilfredshet med kommunikasjon			.190**

* $p < .05$, ** $p < .01$, *** $p < .001$

Betydningen av differanse i ordforråd for generell partilfredshet

For å undersøke effekten av variabler som potensielt kunne påvirke forholdet mellom differanse i ordforråd og partilfredshet, ble det benyttet multiple hierarkiske regresjonsanalyser. Avhengig variabel i regresjonsanalysen var generell partilfredshet. I blokk 1 undersøkte vi effekten av differanse i ordforråd på generell partilfredshet. I blokk 2 kontrollerte vi for effekten av lengde på forholdet, og i blokk 3 kontrollert vi for effekten av tilfredshet med kommunikasjon. I blokk 4 undersøkte vi om betydningen av differanse i ordforråd på partilfredshet forandret seg avhengig av hvor lenge forholdet hadde vart.

Tabell 4. Hierarkisk regresjonsanalyse med generell partilfredshet for menn som avhengig variabel ($n = 609$).

	Blokk 1		Blokk 2		Blokk 3		Blokk 4	
	<i>b</i>	β	<i>b</i>	β	<i>B</i>	β	<i>b</i>	β
Differanse i ordforråd	-.127	-.064	-.139	-.07	-.128*	-.057	-.006	-.003
R^2	.004							
Lengde på forholdet			-.172**	-.155	-.065*	-.058	.009	.008
R^2			.028					
ΔR^2			.024**					
Tilfredshet med kommunikasjon					.720**	.689	.718**	.687
R^2					.493**			
ΔR^2					.465**			
Lengde x Diff. Ordforråd							-.019**	-.104
R^2							.496**	
ΔR^2							.003	

* $p < .05$, ** $p < .001$

Tabell 5. Hierarkisk regresjonsanalyse med generell partilfredshet for kvinner som avhengig variabel ($n = 609$).

	Blokk 1		Blokk 2		Blokk 3		Blokk 4	
	<i>b</i>	β	<i>b</i>	β	<i>B</i>	β	<i>b</i>	β
Differanse i ordforråd	-.160*	-.084	-.172*	-.090	-.069	-.036	.040	.020
R^2	.007*							
Lengde på forholdet			-.191**	-.179	-.065	-.061	-.000	-.000
R^2			.039**					
ΔR^2			.032**					
Tilfredshet med kommunikasjon					.550**	.611	.549**	.609
R^2					.396**			
ΔR^2					.357**			
Lengde x Diff. Ordforråd							-.017	-.096
R^2							.398**	
ΔR^2							.002	

* $p < .05$, ** $p < .001$

Resultatene presentert i tabell 4 og 5 viser i utgangspunktet ingen signifikant effekt av differanse i ordforråd på generell partilfredshet for menn, kun for kvinner (blokk 1). For menn ble imidlertid effekten av differanse i ordforråd på partilfredshet signifikant når vi kontrollerte for effekten av lengde på forholdet og tilfredshet med kommunikasjon (blokk 3).

Sammenhengen mellom differanse i ordforråd og generell partilfredshet gikk i forventet retning for begge kjønn; desto større differansen i ordforråd innad i paret, desto mindre generell partilfredshet. For både menn og kvinner forklarte imidlertid differanse i ordforråd

lite varians i styrken på den generelle partilfredsheten. Sammenhengen mellom de to variablene er altså relativt svak.

Når lengde på parforholdet ble inkludert i modellen (blokk 2), forble effekten av differanse i ordforråd på partilfredshet så å si uforandret for begge kjønn. Imidlertid hadde lengde på forholdet en effekt i seg selv; økt forholdsvarighet gir mindre partilfredshet for både menn og kvinner.

I blokk 3 ble tilfredshet med kommunikasjon inkludert i modellen, og denne viste som forventet en sterk positiv korrelasjon til generell partilfredshet for både menn og kvinner. Jo mer tilfreds med kommunikasjonen deltakerne var, jo mer generell partilfredshet ble rapportert. For menn forble effekten av differanse i ordforråd på generell partilfredshet upåvirket når kommunikasjon ble inkludert i modellen, med unntak av at effekten ble statistisk signifikant. For kvinner ble imidlertid effekten av differanse i ordforråd på generell partilfredshet langt svakere og ikke statistisk signifikant når tilfredshet med kommunikasjon ble inkludert i modellen. Dette tyder på at tilfredshet med kommunikasjon har en medierende effekt på forholdet mellom differanse i ordforråd og generell partilfredshet, men at dette gjelder kun for kvinner. Dette ble bekreftet gjennom bruk av Sobel's test, der det kun ble funnet en statistisk signifikant medieringseffekt av tilfredshet med kommunikasjon for kvinner ($Z = 2.01, p < .05$), men ikke for menn ($Z = 0.52, p = .60$).

Effekten av lengde på forholdet på generell partilfredshet sank også betraktelig for begge kjønn når tilfredshet med kommunikasjon ble inkludert. Sobel's test viste en signifikant medieringseffekt av tilfredshet med kommunikasjon for sammenhengen mellom lengde på forholdet og generell partilfredshet for både kvinner ($Z = 4.66, p < .001$) og menn ($Z = 3.42, p < .001$).

Tilfredshet med kommunikasjon hadde også en langt større forklaringsverdi på partilfredshet enn lengden på forholdet og differanse i ordforråd, vist gjennom den relativt store økningen i andel forklart varians når denne ble inkludert i modellen.

Avslutningsvis undersøkte vi mulige interaksjonseffekter mellom lengde på forholdet og differanse i ordforråd gjennom å inkludere et interaksjonsledd mellom disse to variablene i modellen (blokk 4). Dette ga en liten og ikke-signifikant økning i andel forklart varians, for begge kjønn. Økningen i andel forklart varians var imidlertid nær signifikant ($p = .062$ for

menn og $p = .108$ for kvinner), og det var derfor av interesse å undersøke denne effekten nærmere. Vi kategoriserte følgelig deltakerne inn i 4 grupper avhengig av hvor lenge de hadde vært sammen, og gjennomførte separate regresjonsanalyser for sammenhengen mellom differanse i ordforråd og generell partilfredshet for hver av disse gruppene (tabell 6). Tabell 6 viser en tendens til sterkere sammenheng mellom differanse i ordforråd og generell partilfredshet jo lengre forholdet har vart (ustandardiserte regresjonskoeffisienter ble her valgt som sammenligningsgrunnlag siden disse ikke var påvirket av forskjellig spredning i de fire gruppene). Dog var ingen av de enkelte regresjonskoeffisientene signifikante, og vi fant ingen signifikant interaksjonseffekt i tidligere analyser.

Tabell 6. Interaksjonseffekter mellom lengde på forhold, differanse i ordforråd og partilfredshet ($n = 609$).

	Kvinner <i>b</i>	Menn <i>B</i>
Under 1 år	-.083	-.014
1 - 3 år	-.110	-.032
3 - 7 år	-.249	-.176
Over 7 år	-.170	-.220

Betydningen av om differanse i ordforråd går i favør kvinne eller mann

Hittil hadde betydningen av differanse i ordforråd på partilfredshet blitt undersøkt uten at det ble tatt hensyn til om differansen gikk i favør av ett kjønn. For å undersøke om differansen gikk i favør det ene kjønnet, ble en hierarkisk regresjonsanalyse benyttet. Kun par som hadde ulike skårer på ordforrådstesten ble inkludert i analysen, noe som innebar at 49 par der begge hadde lik skåre på ordforrådstesten ble ekskludert. I blokk 1 ble som før differanse i ordforråd inkludert, og i blokk 2 tok vi med en dummykodet variabel som viste om differansen fikk i favør mannen (0) eller kvinnen (1). Den dummykodede variabelen viste dermed om det var en forskjell i partilfredshet hvis differansen i ordforråd gikk i favør mannen vs. kvinnen. I blokk 3 ble interaksjonsledd mellom differanse i ordforråd og om differansen gikk i favør mannen eller kvinnen inkludert. Dette interaksjonsleddet ville da vise om effekten av differanse i ordforråd på generell partilfredshet ble forskjellig avhengig av om differansen gikk i favør mannen eller kvinnen. Tabell 7 og tabell 8 viser resultatene fra denne analysen for henholdsvis menn og kvinner. Begge tabellene viser samsvarende resultater; om differansen gikk i favør menn eller kvinner hadde ingen signifikant betydning for partilfredshet (blokk 2). Videre viser resultatene at effekten av differanse i ordforråd ikke var avhengig av om differansen gikk i favør mannen eller kvinnen i forholdet, da det ikke var noen signifikant forbedring av modellens forklaringskraft (R^2) etter at interaksjonsleddet ble inkludert i

modellen. De samme analysene ble også gjennomført med å inkludere lengde på forholdet og tilfredshet med kommunikasjon i modellen, men dette ga ingen annen konklusjon og er derfor ikke presentert her.

Tabell 7. Betydning for generell partitfredshet for menn om differanse i ordforråd går i favør kvinnen. Hierarkisk regresjonsanalyse ($n = 559$).

	Blokk 1		Blokk 2		Blokk 3	
	<i>b</i>	β	<i>b</i>	β	<i>b</i>	β
Differanse i ordforråd	-.142	-.070	-.142	-.070	-.326	-.161
R^2	.005					
Om differansen går i favør av kvinnen (0=mann, 1 = kvinne)			-.021	-.002	-.592	-.044
R^2			.005			
ΔR^2			.000			
Differanse i ordforråd x differanse i favør kvinnen					.131	.103
R^2					.006	
ΔR^2					.001	

Tabell 8. Betydning for generell partitfredshet for kvinner om differanse i ordforråd går i favør kvinnen. Hierarkisk regresjonsanalyse ($n = 559$).

	Blokk 1		Blokk 2		Blokk 3	
	<i>b</i>	β	<i>b</i>	β	<i>b</i>	β
Differanse i ordforråd	-.179	-.093	-.181*	-.070	-.404	-.209
R^2	.009*					
Om differansen går i favør av kvinnen (0=mann, 1 = kvinne)			-.257	-.020	-.951	-.074
R^2			.009			
ΔR^2			.000			
Differanse i ordforråd x differanse i favør kvinnen					.159	.131
R^2					.011	
ΔR^2					.002	

Diskusjon

Som forventet finner vi høy korrelasjon mellom generell partilfredshet og tilfredshet med kommunikasjon for begge kjønn. Dette tyder på at fenomenene er nært knyttet til hverandre, og at en opplevelse av god kommunikasjon med partner kan bidra til opplevd partilfredshet. Dette er i tråd med annen substansiell empiri, som peker på betydningen av kommunikative prosesser for partilfredshet (f.eks. Carroll et al., 2006; Geiss & O'Leary, 1981; Gottman & Notarius, 2000; Ledermann et al., 2010; Sprecher, Metts, Burleson, Hatfield & Thompson, 1995). Alternativt vil tilfredshet med kommunikasjon og partilfredshet gjensidig bidra til hverandre, noe som underbygges av funn som viser at hyppig konflikt og redusert partilfredshet kan endre parets globale oppfatning av forholdet og kommunikasjonen dem i mellom (f.eks. Neff & Karney, 2004). Det kan tyde på at partilfredshet i seg selv også kan gi en opplevelse av å kommunisere bedre. Skalaene som måler henholdsvis generell partilfredshet og tilfredshet med kommunikasjon er innholdsmessig forskjellig fra hverandre, så vi kan anta at de måler forskjellige opplevelsesmessige konstrukt.

Vi fant en tendens i materialet til at differanse i ordforråd var sterkere assosiert med lavere partilfredshet desto lengre parene hadde vært sammen, men denne interaksjonseffekten var ikke signifikant. Vi kan altså ikke utelukke at den skyldes tilfeldigheter. Vi fant ingenting som antyder at differanse i ordforråd vil være mindre viktig i en forelskelsesfase, og/eller at differansen blir viktigere for partilfredshet over tid.

I regresjonsanalysen fant vi en negativ sammenheng mellom differanse i ordforråd og partilfredshet for begge kjønn. Det vil si at det ser ut som at differanse i ordforråd har en negativ effekt på parets opplevde partilfredshet. For kvinner forsvant imidlertid denne effekten når vi kontrollerer for effekten av tilfredshet med kommunikasjon. Det kan tyde på at effekten av differanse i ordforråd for kvinner vil manifestere seg gjennom opplevelsen av kommunikasjonen i forholdet, som i neste omgang påvirker generell partilfredshet. Med andre ord kan tilfredshet med kommunikasjon sees på som en mediator på forholdet mellom differanse i ordforråd og generell partilfredshet for kvinner. For menn vil differanse i ordforråd påvirke partilfredshet noe i negativ retning, men dette ser for dem ut til å være uavhengig av hvordan de opplever kommunikasjonen med partner. For menn er det tilnærmet ingen korrelasjon mellom differanse i ordforråd og tilfredshet med kommunikasjon, noe som gjør at vi heller ikke finner noen mediatoreffekt av vårt kommunikasjonsmål for menn i regresjonsanalysen. Vi vil forsøke å forklare disse kjønnsforskjellene i lys av eksisterende

forskning som antyder ulik verbal fungering mellom kjønnene. Videre vil vi ta for oss utvalgte teorier og forskningsresultater som kan bidra til å belyse hvorfor differanse i ordforråd og/eller verbal fungering ser ut til å ha betydning for partilfredshet. Her tar vi dog utgangspunkt i at dette vil ha relevans for begge kjønn. Våre resultater antyder at differanse i ordforråd er urelatert til menns opplevelse av kommunikasjon med partner, men en hypotese er at det kan ha sammenheng med en manglende bevissthet/oppmerksomhet rundt kommunikative aspekt fra menns side. Differanse i ordforråd er nødvendigvis relatert til språk og kommunikasjon, og har en negativ effekt på partilfredshet også for menn. Vi antar at en mulig årsak til dette kan være at verbal differanse vil påvirke partilfredshet gjennom kommunikasjon for begge kjønn, men at menn kanskje er mer ukritiske til hva de legger i god kommunikasjon. Vi kan allikevel ikke utelukke at resultatene peker mot at andre forklaringsmodeller for sammenhengen mellom differanse i ordforråd og partilfredshet vil være mer passende for menn.

Mulige kjønnsforskjeller i verbal fungering

Det kan være ulike forklaringer på hvorfor vi fant at tilfredshet med kommunikasjon har en mediatoreffekt på ordforråd og partilfredshet kun for kvinner, og ikke for menn. Det at vi ikke finner denne mediatoreffekten for menn kan tyde på at differanse i ordforråd vil påvirke partilfredshet på en annen måte for menn enn for kvinner. Det kan være at andre faktorer enn de som påvirkes av differanse i ordforråd vil være viktigere for opplevelse av god kommunikasjon for menn. Andre hypoteser som kan forklare denne kjønnsforskjellen er at effekten av differanse i ordforråd bedre kan forklares ved andre modeller for menn, som for eksempel at det fører til en form for opplevelse av likhet med partner uavhengig av kommunikasjon. Som vi vil redegjøre for videre i oppgaven, peker substansiell forskning på at likhet bidrar positivt til den generelle partilfredsheten (f.eks. Montoya et al., 2010). Alternativt kan likhet i ordforråd være et uttrykk for likhet på andre, mer underliggende variabler, som for eksempel kognitive evner og/eller bakgrunn. Disse forklaringsmodellene vil vi ta for oss senere i oppgaven. Videre er det en populærvitenskapelig oppfatning at kvinner er mer verbale enn menn (Hyde & Linn, 1987), og at kvinner kanskje derfor er mer bevisste og opptatte av kommunikasjon i relasjoner. Disse antakelsene er imidlertid ikke empirisk entydige. I en metaanalyse konkluderte man med at det ser ut til å være små kjønnsforskjeller i verbal fungering, men at en liten forskjell gikk i favør kvinnene (Hyde & Linn, 1987). En annet metastudie fant at kvinner har en noe større tendens til selvavsløring enn menn (Dindia og Allen, 1992). I et studie der menn og kvinner ble bedt om å uttrykke sine

romantiske narrativer verbalt, ble det også funnet at kvinner stort sett utarbeidet dobbelt så lange narrativer som menn, med langt flere emosjonsuttrykk (Barbara, 2008). Dette kan indikere at kvinner er noe mer verbale enn menn i relasjoner, og at de i større grad dedikerer seg til kommunikative prosesser som for eksempel selvavsløring. Dette kan også bety at kvinner er mer bevisste og opptatte av relasjonell kommunikasjon, noe som trolig vil gjøre dem mer oppmerksomme på kommunikasjonen med partner. Dersom menn ikke er like bevisste de kommunikative aspektene i forholdet som kvinner, vil de kanskje være mer ukritiske til hva de legger i å være tilfreds med kommunikasjonen. Det er dermed mulig at vårt mål på tilfredshet med kommunikasjon ikke er et like godt mål for menn som det er for kvinner. Vi finner høye korrelasjoner mellom partilfredshet og tilfredshet med kommunikasjon også for menn, men det er mulig at menn vil rapportere god kommunikasjon med partner til tross for stor differanse i ordforråd. Hvis dette er tilfellet kan vi ikke utelukke at likhet i ordforråd likevel vil bidra til bedre kommunikasjon, og gjennom det øke partilfredshet, også for menn. Dersom dette er tilfellet, vil videre drøfting av forholdet mellom ordkunnskap, språk og sosial fungering gjelde for begge kjønn. Med tanke på våre resultater kan vi dog ikke utelukke at dette vil være mer relevant for kvinner enn for menn.

Språk og sosial kompetanse

Ordforrådstilegnelse er en av de viktigste prosessene i læring av ethvert språk (f.eks. Knight, 1994), og semantisk ordkunnskap er i tillegg til grammatisk, syntaktisk og fonologisk kunnskap blant de mest sentrale elementene i det som inngår i det å kunne et språk. Ingen art har per i dag utviklet en like presis og fleksibel kommunikasjonsform som vi mennesker har gjort med vårt verbale språk (Deacon, 1997; Hauser 1996), og språk er et sentralt element i de fleste former for menneskelig kommunikasjon. Krauss og Fusell (1996) er blant de som mener at verbalt språk er en form for symbolsk kommunikasjon der symboler representerer eller signaliserer noe mer enn symbolet i seg selv. Hva symbolet, eksempelvis et ord, referer til kan være relativt urelatert til symbolet per se, og avhenger stort sett av en viss konsensus i en gruppe om hva det skal bety (Krauss & Fusell, 1996). Slike symboler vil nettopp være informasjonen som overføres i en kommunikativ prosess. Det er stor teoretisk enighet om at kommunikasjon handler om å overføre informasjon fra en del av et system til en annen, men ut over dette er det liten enighet om hvordan kommunikasjonskonseptet skal defineres. En årsak til dette er trolig at mennesker ser ut til å kommunisere på en rekke, svært ulike måter. Imidlertid vil ekspressiv symbolbruk, f.eks. språkbruk, i menneskelig kommunikasjon være en intensjonell handling der man ønsker å formidle et budskap. Det forutsetter kunnskap om

hva symbolet referer til, altså ordkunnskap. Å forstå symbolbruk vil avhenge av mottakerens kjennskap til symbolsystemet (Krauss & Fusell, 1996). Språk spiller trolig en fundamental rolle i interpersonlig interaksjon, relasjonsdannelse og sosialiseringprosesser (McCabe & Meller, 2004). Utviklingsmessig ser språkutvikling ut til være relatert til både sosial og sosioemosjonell utvikling. De fleste definisjoner av sosial kompetanse vil inkludere språk og/eller interpersonlig kommunikasjon som en nødvendig komponent (f.eks. Gallagher, 1993). Marshall og kollegers (1996 (ref. i McCabe & Meller, 2004)) definisjon av sosial kompetanse inkluderer blant annet adekvate kommunikasjons- og språkferdigheter, i tillegg til en rekke andre evner som kjennskap til sosiale standarder for atferd, sosiale problemløsningsevner, samt evne til gjenkjennelse av- og forståelse for emosjonelle signaler. Eksempelvis kan språkvansker gå ut over vedkommendes evne til å kommunisere sine intensjoner, følelser og problemløsningsstrategier, som igjen kan føre til at denne oppleves som mindre sosialt kompetent av andre (McCabe & Meller, 2004). Antakelsen om at språk er viktig for interpersonlig fungering støttes også av forskning som viser at språk- og/eller kommunikative vansker ofte er sammenfallende med emosjonelle- og/eller atferdsvansker hos barn og ungdom (f.eks. Benner, Nelson & Epstein, 2002). Emosjonelle atferdsvansker karakteriseres også ofte av problemer med å utvikle og opprettholde positiv interaksjon og relasjoner med andre (f.eks. Gresham, Lane, MacMillan & Bocian, 1999), og en rekke studier antyder at språklige kommunikasjonsvansker kan bidra til dette (Benner et. al, 2002; Hummel & Prizant, 1993). Dette tyder på at verbale kommunikasjonsevner og sosioemosjonell utvikling er relaterte fenomener (f.eks. Prizant & Wetherby, 1990). Det kan se ut som om interaksjon med jevnaldrende i barndom er viktig for både språklig - og sosial utvikling. Sosial interaksjon gir både mulighet for å etablere og praktisere språkferdigheter, samt muliggjør modellering, konsekvenslæring og gir sosial feedback (Gallagher, 1993, 1999). Det er også vist at kommunikative evner som det å kunne initiere samtaler, bidra til eksisterende samtaler, kommunisere sine intensjoner klart, samt det å tilpasse samtalens nivå til mottaker, er relatert til sosial aksept og høyere sosiometrisk status i skolealder (Brinton & Fujiki, 1993, 1999; Dodge, Pettit, McClaskey, Brown & Gottman, 1986; Gallagher, 1993, 1999). Forholdet mellom emosjonelle og relasjonelle/kommunikative vansker kan videre belyses av forskning på barns sosioemosjonelle utvikling. Sosioemosjonell utvikling vil blant annet referere til barnets evne til å oppleve og utrykke varierte emosjonelle tilstander, regulere disse tilstandene, samt etablere positive og stabile relasjoner til mennesker rundt seg. Verbal og nonverbal kommunikasjon vil videre være blant de viktigste mekanismene barn har til å påvirke og regulere andre rundt seg, samt regulere seg selv (Prizant & Wetherby, 1990). At

evne til emosjonsregulering også er viktig for språklæring underbygges av forskning som viser at barn som utvikler språk tidlig også utviser mer nøytral affekt enn de som utvikler språk noe senere. Det kan tolkes som at emosjonell stabilitet fremmer språklæring, fordi barnet da oppholder seg i en mer regulert emosjonell tilstand som muliggjør felles oppmerksomhet og språklæring (f.eks. Bloom & Capatides, 1987; Tomasello & Farrar, 1986). Språk inngår også etter hvert som en viktig mekanisme for emosjonsregulering (Kopp, 1992). Upassende emosjonelle responser vil ofte gi seg utslag i sosiale vansker av ulik karakter (Wranik, Barrett, & Salovey, 2007; Eisenberg, Hofer, & Vaughan, 2007; Shaver & Mikulincer, 2007).

Sosioemosjonell kompetanse og selvregulering er altså utviklingsmessig relatert til både språkutvikling og utvikling av sosial kompetanse, i tillegg til at språk og kommunikative ferdigheter er viktige elementer i interpersonlig fungering. Det er derfor ikke ulogisk å anta at verbal fungering også vil være av betydning for sosial fungering og/eller kommunikativ fungering i voksne romantiske relasjoner. Tester som måler ordforråd er i seg selv ikke tilstrekkelige for å trekke slutninger om individets totale verbale fungering, men man vil kunne anta at det gir en viss indikasjon på individets verbale fungering. Så og si alle kognitive tester som i dag søker å måle verbal fungering vil inkludere mål på ordkunnskap (f.eks. Kaufman, 1994; Kaufman & Lichtenberger, 2006; Wechsler, 2003; Woodcock et al., 2001 (ref. i Schrank, 2002)), siden det nettopp blir ansett å være en sentral komponent i verbal kompetanse. I forhold til interpersonlig kommunikasjon vil også ordkunnskap være en prekær forutsetning for å forstå verbalt materiale, deriblant partnerens verbale budskap (Anderson & Freebody, 1981; Carroll, 1971; Chall, 1987; Davis, 1968; Thorndike, 1973). Uten forståelse for informasjonen som kommuniseres av partner, vil adekvat respondering være tilnærmet umulig, og kommunikasjonen vil hemmes betraktelig (Krauss & Fusell, 1996). Korrekt forståelse for andres budskap vil også trolig være en forutsetning for sosial fungering, fordi man blir i stand til å forutsi andres intensjoner, behov og fremtidig atferd, som kan være viktig taktisk og strategisk informasjon for en selv. Her vil imidlertid også forståelse for andres emosjonsuttrykk og nonverbale signaler være av vital betydning (Hall et al., 2009).

Kommunikasjon og partilfredshet

I interpersonlig verbal kommunikasjon kan man anta at det vil være en fordel å kunne de samme ordene og ha noenlunde den samme forståelsen for det samme verbale materialet.

Dette vil trolig gjøre kommunikasjonen mer presis og nøyaktig, og redusere antall misforståelser. Interaktive kommunikasjonsmodeller tar høyde for at både sender og mottakers individuelle erfaringsområder vil påvirke både hvordan et budskap formidles og tolkes. Dersom partenes erfaringsområde er overlappende vil dette minske risikoen for misforståelser og potensiell konflikt/ødeleggelse av relasjonen (Wood, 2008). Ved å ta utgangspunkt i sammenfallende ordkunnskap, verbal forståelse og ekspressivitet som viktige mekanismer i mellommenneskelig symbolsk kommunikasjon (Krauss & Fusell, 1996), skal vi videre se på hvorfor disse prosessene vil være særdeles viktige i en såpass nær relasjon som et kjærlighetsforhold.

Selvavsløring (*self disclosure*), prosessen der man avslører personlig informasjon om seg selv (f.eks. Sprecher & Hendrick, 2004), utpeker seg som en karakteristisk kommunikativ prosess i de fleste nære relasjoner (Derlega, Metts, Petronio & Margulis, 1993). Selvavsløring har også vist seg å være positivt assosiert med både opplevelsen av kjærlighet, partilfredshet og lengden på forholdet (respektivt Hendrick & Hendrick, 1987; Meeks et al., 1998; Rubin et al., 1980; Sprecher, 1987). Emosjonsfokusert parterapi (Emotion-Focused Couples Therapy (EFT)) (Greenberg & Johnson, 1986a, 1988; Johnson & Greenberg, 1985) benytter selvavsløring som en av sine hovedintervensjoner for par som har vansker med forholdet sitt. Dette fordi det å avsløre ens sårbarhet og følelser overfor sin partner kan gi en ny forståelse, og forhåpentligvis bidra til at partene fortolker hverandres atferd på nye og mer konstruktive måter (Madden-Derdich, 2002). En annen hypotese om hvorfor selvavsløring er en såpass viktig mekanisme i romantiske relasjoner er at det fremmer opplevelsen av intimitet (f.eks. Greene, Derlega & Mathews, 2006; Sprecher & Hendrick, 2004). Intimitet anses av de fleste å være en sentral opplevelse i, og kanskje til og med en fundamental karakteristikk ved romantiske forhold (f.eks. Marston, Hecht, Manke, McDaniel & Reeder, 1998; Prager, 2000; Reis & Shaver, 1988; Sternberg, 1986). I følge Sternbergs teori kan økt intimitet føre til mer lidenskap, noe som kan forklare hvorfor selvavsløring vil være positivt i et parforhold. Denne antakelsen støttes også av andre teoretikere, blant annet Baumeister & Bratslavsky (1999). Selvavsløring vil hovedsakelig være en verbal prosess, og dermed la seg påvirke av fundamentale verbale komponenter som ordkunnskap og verbal forståelse. Man kan tenke seg at overlappende begrepskunnskap vil utgjøre bedre forutsetninger for positive, intimitets- og forståelsesfremmende effekter av selvavsløring. Derfor er det naturlig å tenke seg at effekten av differanse i ordforråd mellom partene vil manifestere seg gjennom slike verbale prosesser, som igjen ser ut til å være så sentrale og viktige i intime relasjoner.

Et annet kommunikasjonsrelevant fenomen som kan være av betydning for partilfredshet, er at relasjonell kommunikasjon ser ut til å mediere de negative effektene av eksternt stress. Flere studier har påvist at ytre stressende omstendigheter generelt sett har en negativ effekt på partilfredshet, og er i noen tilfeller også assosiert med påfølgende brudd (Howe, Levy & Caplan, 2004; Karney & Bradbury, 1995; Leidy, Parke, Cladis, Coltrane & Duffy, 2009; Neff & Karney, 2004, 2007). Dette har videre ledet til antakelser om at eksternt stress øker relasjonelt stress, det vil si spenninger i forholdet relatert til divergerende holdninger og behov (Ledermann et al., 2010). Denne antakelsen støttes av en del empiriske studier som viser at forholdet mellom eksternt stress og redusert partilfredshet ser ut til å medieres av det relasjonelle stressnivået (Bodenmann, Ledermann & Bradbury, 2007; Ledermann et al., 2010). Ledermann og kolleger (2010) fant også at relasjonelt stress påvirket parets kommunikasjon i konfliktsituasjoner. Antakelsen om at stress påvirker interpersonlig kommunikasjon i negativ retning er påvist i flere andre sammenhenger (f.eks. Cutrona et. al., 2003). Økt jobbstress kan for eksempel forplante seg, og gi økt fiendtlighet og sosial tilbaketrekning i sosial interaksjon (respektivt Repetti, 1989; Schulz, Cowan, Cowan & Brennan, 2004; Bolger, DeLongis, Kessler & Wethington, 1989). Andre teoretikere argumenterer for at eksternt stress får negative konsekvenser for opplevd partilfredshet fordi det endrer parets globale oppfatning av forholdet (Neff & Karney, 2004). Dersom stress leder til at paret begynner å krangle mye, kan det få dem til å tvile på om de kommuniserer godt. I siste instans kan dette få partene til å betvile hvor godt de passer sammen som kjærester. Det er også vist at opplevd støtte kan ha en dempende effekt på opplevd stress (f.eks. Dehle, Larsen, & Landers, 2001). Kognitive modeller som vektlegger fortolkning av budskap i parkommunikasjon kan bidra til å nyansere hva som foregår i destruktiv parinteraksjonen. Mennesker konstruerer mening fra sensoriske stimuli og denne vil være preget av tidligere erfaringer og forventninger om hvordan verden henger sammen (f.eks. Griffin & Ross, 1991; Neisser, 1976). Våre fortolkninger leder til reaksjoner og handlinger på bakgrunn av det vi har oppfattet. Theiss og kolleger (2009) vektlegger at fortolkning av budskap som sårende er det som vil påvirke partilfredshet i kommunikasjon med partner. Det å føle seg såret av partner er en opplevelse som frembringer følelser av avisning (Leary, Springer, Negel, Ansell & Evans, 1998), og er ofte en reaksjon på noe som oppleves som et tegn på partners mangel på sensitivitet (Murray, Bellavia, Rose & Griffin, 2003). Dersom man ofte opplever seg såret i en relasjon, vil man undergrave intimitet og nærhet til partner (Theiss et al., 2009; Young, 2004). Det ser også ut til at tilfredse par, i større grad enn utilfredse, har en tendens til å attribuere negativ atferd hos partner til ytre stress og omstendigheter, heller enn til negativ intensjon

(Carrère, Buehlman, Gottman, Coan & Ruckstuhl, 2000). Slike kognitive fortolknings- og attribusjonsmodeller kan være med å forklare forholdet mellom eksternt stress og relasjonell kommunikasjon ytterligere.

I romantiske relasjoner vil man i større eller mindre grad utvikle globale og felles oppfatninger av forholdet. Dette innebærer en rekke felles oppfatninger om forholdets natur og fremtid, samt hvilke roller, aktiviteter og atferd som kan forventes i forholdet (Gottman, 1999; Phillips et al., 2009). For mange vil det også innebære at man begynner å se på seg selv som en del av en enhet, snarere enn to separate individer. Dette har vist seg å være sterkt assosiert med forholdets varighet (Buehlman, Gottman & Katz, 1992; Givertz & Segrin, 2005; Gottman, 1994), og vi kan dermed anta at det også vil være av betydning for parets tilfredshet og/eller forpliktelse til hverandre. Denne felleskapsfølelsen og de delte oppfatningene ser ut til å skapes av positiv interaksjon og felles aktiviteter, der sluttsummen utgjør en følelse av kontakt og felleskap med partner (Phillips et al., 2009). Dette vil innebære både fysisk kontakt, berøring, og dagligdagse samtaler, og hyppigheten av jevnlig positiv interaksjon har vist seg å fremme partilfredshet (Schramm, Marshall, Harris & Lee, 2005; Driver & Gottman, 2004). En viktig presisjon her er imidlertid at både positiv og negativ interaksjon vil forekomme i alle forhold, men at mer tilfredse par ser ut til å ha mer positive enn negative møter (Gottman, 1999). Betydningen av ekvivalente ordforråd kan her manifestere seg som en generell forutsetning som optimaliserer betingelsene for positiv interaksjon. Utviklingen av felles oppfatninger om seg selv og partner i forholdet vil også avhenge individenes initiale forventninger og behov. Dersom disse er sammenfallende kan man tenke seg at lik mening lettere vil oppstå.

Verbal fungering og maktbalanse

Videre kan man tenke seg at kommunikasjonen i et forhold vil prege maktbalansen i en romantisk relasjon. Det eksisterer sannsynligvis et maktforhold i de fleste menneskelige relasjoner (Heider, 1958), og det kan tenkes at ulik verbal fungering mellom partene i et forhold vil kunne påvirke denne balansen. Forskning har også vist at konflikter som handler om maktbalansen i et parforhold kan påvirke partilfredsheten i negativ retning (Kurdek, 1994). I dag er man, innen psykologisk forskning, i ferd med å enes om at makt defineres som kapasiteten til å oppnå intenderte virkninger og evnen til å påvirke en annen persons atferd (Dunbar & Burgoon, 2005). Skjev maktfordeling i parforholdet påvirkes blant annet av ulik ressursfordeling (Aida & Falbo, 1991). Man kan tenke seg at språklige og

kommunikative evner vil være en form for ressurs, og at den av partene i et parforhold med størst kunnskap om språk, deriblant størst tilgang på ord og uttrykk, kan oppnå mer makt i parforholdet enn den med mindre kunnskap om språk. Det kan tenkes at den av partene i et parforhold som har større tilgang på ord og uttrykk når han/hun skal formidle et budskap til sin partner, vil få uttrykt sine behov og intensjoner bedre. God verbal fungering kan også brukes til å vinne frem i diskusjoner og konflikt med partner, og med det gi større påvirkningskraft. Dette underbygges til dels av forskning som viser at menn som slår sine partnere ofte føler en form for avmakt, ettersom de har vansker med å uttrykke sine følelser ved hjelp av språk. Disse mennene tyr til vold for å hankses med den frustrasjonen de føler når de ikke klarer å formidle sine emosjonelle budskap til partneren (Isdal, 2000). Denne tendensen til å ville kvitte seg med egen frustrasjon ved å angripe andre, finner man også hos menn som utøver seksualisert vold mot kvinner (Langfeldt, 1989). Det tyder på at *mangel* på språk for å uttrykke seg emosjonelt kan gi en følelse av avmakt i intime relasjoner. Man kan dermed tenke seg at god tilgang til på språk kan føre til det motsatte, nemlig en opplevelse av kontroll og makt. Voldelige relasjoner blir i denne sammenhengen kanskje en ekstrem variant av dårlig fungerende parforhold. Likevel kan avmakten som voldelige menn føler på, være noe som mennesker i mer normalt fungerende relasjoner også kan kjenne når de opplever å mangle språk og uttrykksevne.

Noe forskning indikerer at partilfredsheten i ekteskap er bedre der mannen lar seg influere av kvinnens meninger og deler makten med henne (Gottman, Coan, Carrere og Swanson, 1998). Dette støttes også til dels av Felmler (1997), som senere fant at menn som oppfattet maktbalansen i forholdet som mer jevn også var mer tilfredse. Dette gjaldt dog ikke for menn som opplevde at maktbalansen var lik når man skulle ta endelige avgjørelser. Dette tyder på at en jevnere maktfordeling også er assosiert med økt partilfredshet, noe man kanskje særlig skulle forvente i vestlige land med høy grad av likestilling, som for eksempel Norge i dag. En omfattende studie gjennomført av Felmler i 1994, fant på den annen side at under halvparten av deltakerne faktisk opplevde å ha en jevn maktbalanse i forholdet. For parene med ujevn maktbalanse, opplevde både de mannlige og kvinnelige deltagerne dobbelt så ofte at mannen i forholdet hadde mest makt. Her kom det imidlertid frem at forholdene der mannen hadde mest makt, også var de mest stabile og de som varte lengst. Det er ikke gitt at lengde på forholdet direkte sier noe om partilfredshet, men de fleste mennesker vil nok bli lengre i et parforhold hvis de er tilfredse med relasjonen. Til tross for at likestillingen mellom kvinner og menn har stått sterkt som ideologisk verdi i den vestlige verden siden 1960-70 tallet, viser noe

forskning at vestlige kvinner fortsatt foretrekker å gifte seg med en mann som har høyere sosioøkonomisk status enn seg selv, og at det motsatte gjelder for menn (Greitemeyer, 2007). De overnevnte funnene kan tolkes dit hen at tradisjonelle kjønnsroller fortsatt opprettholdes i stor grad, i hvert fall på det relasjonelle plan. Det er altså ikke entydig at ujevn maktbananse er negativt for partilfredshet, men i tilfeller der dette forekommer er det sannsynlig at kommunikative prosesser er involvert. Verbal fungering og ordforråd kan derfor være av betydning også her.

Likhet i ordforråd og partilfredshet

Vi kan ikke utelukke at sammenfallende ordforråd skaper eller reflekterer andre former for likhet mellom partene i et forhold, som igjen vil øke deres tiltrekning og partilfredshet. Det kan hypotetisk sett være at likhet i ordforråd reflekterer at partene i forholdet har en mer overlappende begrepsforståelse. Dette kan representere at individene har en mer lik måte å anse omgivelsene sine, potensielt sett som en følge av at de har en likere bakgrunn. Dette kan også gi bedre forståelse og kommunikasjon mellom partene. Det kan imidlertid også bety at individene er likere hverandre på andre, mer underliggende måter. Vi finner ikke at tilfredshet med kommunikasjon medierer forholdet mellom differanse i ordforråd og partilfredshet for menn. Det antyder at disse forklaringsmodellene kanskje vil være bedre egnet for å beskrive sammenhengen mellom differanse i ordforråd og partilfredshet for menn.

Likhet er trolig en viktig prediktor for partilfredshet (f.eks. Montoya et al., 2010). Teorier som søker å forklare hvorfor likhet ser ut til å være så viktig for tiltrekning, er mange og varierte. En teori med god empirisk støtte hevder at mennesker antar at personer som likner dem selv, også vil like dem (f.eks. Condon & Crano, 1988). De forventer altså positive evalueringer fra liknende andre, og gjensidig tiltrekning er assosiert til økt tiltrekning (Condon & Crano, 1988; Curtis & Miller, 1986). Ifølge Heider's balanse teori (1958) vil like individer tiltrekkes av hverandre fordi de utgjør et balansert system som fostrer harmoni og positive følelser. I tråd med dette hevder andre at likhet fører til større partilfredshet fordi økt enighet og delte oppfatninger og forventinger vil føre til mindre konflikt (Byrne et al., 1971; Esterberg, Moen & Dempster-McCain, 1994). Betydning av eget selvbilde ser også ut til å være av betydning når man søker å forklare effekten av likhet på tiltrekning. Mennesket ser ut til å ha utviklet en rekke mekanismer for å opprettholde et positivt selvbilde (f.eks. Leary, 2007), og det å søke en liknende partner kan også være en av disse. Byrne og kolleger (1971) vektlegger at likhet fostrer følelser av gjenkjennelse og trygghet, samtidig som det vil validere

individenes selvkonsept. En person med like holdninger og verdier blir attraktiv fordi denne bekrefter ens egne holdningers legitimitet. Valg av en liknende partner kan være et uttrykk for de kognitive tendensene mennesker generelt sett har til å se oss selv som bedre og mer kompetente enn andre (f.eks., Alicke, 1985; Codol, 1975), og at individer som likner oss selv derfor foretrekkes. Relatert til dette argumenterer Jones, Pelham, Carvallo og Mirenberg (2004) for at positive selvassosiasjoner vil generaliseres til objekter eller personer som assosieres med en selv, såkalt *implicit egotism* (Greenwald & Banjai, 1995; Nuttin, 1987; Pelham, Mirenberg & Jones, 2002; Staats & Staats, 1958), og at dette også er et viktig, men undervurdert fenomen som kan forklare effekten av likhet på tiltrekning. Den såkalte *attraction-similarity* hypotesen, postulerer at partene i en romantisk relasjon kun vil oppleve seg som likere hverandre, fordi et resultat av tiltrekning er at de vil projisere deler av seg selv på partner (Morry, 2005, 2007).

Likhet i verbal fungering og ordforråd kan ha sammenheng med en liknende forståelse for verbalt materiale, noe som vil reflektere en form for kognitiv og/eller kommunikativ likhet mellom partene. Vi tenker oss at det ikke nødvendigvis er en direkte link mellom det å kunne samme ord og opplevelse av likhet, men at dette kan bidra til en mer global opplevelse av likhet med partner. Kognitive lingvister vil hevde at språk og tanke er to sider av samme sak, og noe som ikke kan skilles fra hverandre (Perlovsky, 2009). Innen sosialkonstruktivistisk utviklingsteori har det lenge vært antatt at tilegnelse av språk er nært knyttet til utvikling av kompleks kognisjon og målrettet atferd (Vygotskij, 2001; Whorf, 1956). Ved utvikling av språk og andre symbolsystemer antas det at barnet får en ny måte å representere virkeligheten på mentalt. Evne til indre dialog muliggjøres, og med den kapasitet til refleksjon, problemløsning, forventning og planlegging av videre atferd basert på tidligere erfaringer (f.eks. Prizant & Wetherby, 1990; Vygotskij, 1934; Whorf, 1956). At partene i et voksent romantisk forhold opplever å kommunisere godt innebærer trolig at de opplever å forstå hverandre. Det kan ha sammenheng med at de bruker de samme ordene, men også at de opplever å ha samsvarende oppfatninger om sine omgivelser. De fleste språkforskere i dag vil si seg enig i at det finnes et visst genetisk grunnlag for språkutvikling, men at språk utvikles og læres i sosiale omgivelser (f.eks. Gottfredson, 1997; Lisina, 1985; Tetzchner, 2001; Vygotskij, 2001), og vil derfor til en viss grad være et produkt av individets bakgrunn og erfaringer. Partnernes opplevde forståelse og likhet kan altså være et uttrykk for at deres språklige og sosiale utvikling har vært liknende, om ikke identiske.

Ordforråd og intelligens

I forskning på kognitive evner og intelligens er det et kjent fenomen at skårer på ordforrådstester korrelerer relativt høyt med skårer på generell intelligens, g (f.eks. Kaufman & Lichtenberger, 2006; Lezak, 1983; Lehrl et al., 1995; McNamara et al., 1992; Miner, 1961; Terman et al., 1918; Tulsy et al., 1993). Man kan derfor tenke seg at differansen vi finner i ordforråd faktisk reflekterer underliggende generell intelligens, i tillegg til ordforråd.

Ordforrådstestene har i mange tilfeller vist seg å være et bedre mål på den globale intelligensskåren enn de nonverbale ferdighetstestene (f.eks. Tulsy et al., 1993). En mengde positive livsutfall på en rekke ulike områder er assosiert med intellektuell fungering (Geary, 2005; Thorndike, 1994). Flere teoretikere vektlegger at generell intelligens er viktig fordi det er av praktisk betydning i våre liv, ikke bare i skolesituasjoner (Gottfredson 1997; Thorndike, 1994). Noen teoretikere hevder at g er en aktiv komponent i informasjonsprosessering og manipulasjonen av mentalt materiale, og som derfor særlig vil gjøre seg gjeldende i kognitivt komplekse situasjoner (Gottfredson, 1997; Gutenberg, Arvey, Osburn & Jeanneret, 1983; Hunter, 1986; Jensen, 1981). Dersom g bidrar til kompleks informasjonsprosessering, er det ikke usannsynlig at intelligens vil påvirke evnen til å håndtere komplekse situasjoner i dagliglivet, både i forhold til jobb, sosiale relasjoner og samfunnet generelt (Gottfredson, 1997). Det er dermed mulig at kognitive evner vil ha noe å si for interpersonlige relasjoner, også romantiske. Evne til kompleks informasjonsprosessering kan relateres til andre kognitive konsepter som Horns & Cattells' (1966, 1967) *flytende* intelligensfaktor (G_f). G_f blir ansett å være evne til fleksibilitet, analytisk evne og adaptiv tilpasning i nye situasjoner (Cattell & Horn, 1978; Horn & Cattell 1966, 1967). G_f er også høyt korrelert med arbeidsminnet (*working memory*) (Baddeley & Hitch, 1974 (ref. i Baddeley, 1992)), som er viktig for aktiv opprettholdelse, gjenhenting og manipulasjon av informasjon (Kyllonen, 1996; Engle, Tuholski, Laughlin & Conway, 1999; Conway, Cowan, Bunting, Theriault & Minkoff, 2002; Plomin & Spinath, 2002). Flere teoretikere støtter opp om antakelsen om at særlig G_f vil være viktig for sosial tilpasning (Geary, 2005; Horn & Cattell, 1966, 1967; Cattell & Horn 1978). I et evolusjonsperspektiv argumenterer Geary (2005) for at nettopp G_f har vært viktig for å håndtere variert og ofte upredikerbar sosial dynamikk. Sosiale situasjoner er svært komplekse situasjoner der mennesket foretar en rekke bedømmelser på bakgrunn av ofte svært flyktig og ufullstendig informasjon (Hall et al., 2009). Forholdet mellom intelligens, språk og sosial fungering kan også belyses av en nyere metastudie som finner små til middels, men signifikante korrelasjoner mellom generell intelligens og interpersonlig sensitivitet (Murphy & Hall, 2011). Interpersonlig sensitivitet, som blant annet innebærer hvor dyktig man er til å

bedømme andres emosjonsuttrykk (Hall et al., 2009), anses å være svært viktig i interpersonlig fungering (f.eks. Davis & Kraus, 1997). Ordforrådstester har tradisjonelt sett blitt sett på som et mål på såkalt krystallisert intelligens, den andre intelligenskomponenten i Horn & Catells' tofaktor intelligensmodell (Ashton, Lee & Vernon, 2001; Carroll, 1993; Gustaffsson, 1992; Jensen, 1987). Krystallisert intelligens vil være tilegnet kunnskap og ferdigheter, som for eksempel tilegnet ordkunnskap. Denne intelligensfaktoren vil i større grad være kultur- og utdanningsspesifikk. Til tross for at ordforrådstester tilsynelatende måler akademisk tilegnet kunnskap, og således vil være nærmere assosiert med krystallisert intelligens, argumenterer Gottfredson (1997) for at tilegnelse av ordkunnskap i høy grad vil avhenge av en generell kapasitet til å forstå og manipulere informasjon i dagliglivets omgivelser. Ordforrådet utvikles i komplekse sosiale samspill der vi etter hvert lærer oss å skille mellom fine nyanser i mening, samt å skille mellom og generalisere konsepter. En ordforrådstest vil således gi et inntrykk av i hvilken grad et individ har forstått og integrert stadig nye og mer komplekse konsepter det har møtt i sine omgivelser (Gottfredson, 1997). Dette perspektivet er mer i tråd med forskningstradisjonen som knytter g opp mot G_f (Matarazzo, 1972; Robinson, 1999), og/eller arbeidsminnet (Conway et al., 2002; Engle, Tuholski, Laughlin & Conway, 1999; Kyllonen, 1996; Plomin & Spinath, 2002).

Det er følgelig mulig at utviklingen av ordforråd vil avhenge av slike intelligensfenomen, og således er det mulig at individuelle forskjeller i ordforråd reflekterer individuelle forskjeller i generell intelligens. Vi kan derfor ikke utelukke differanse i underliggende kognitive evner som forklaringsmodell for våre resultater, siden kognitiv kapasitet muligens også er relatert til kommunikasjon og sosial fungering. I et evolusjonsperspektiv kan det tenkes at både verbal fungering og generell intelligens har vært viktig for sosial tilpasning, og at disse evnene således er relatert. Generell intelligens har dog også vist seg å kunne predikere utdanningsnivå og akademiske ferdigheter (Burks et al., 1930; Cox, 1926; Terman & Oden, 1947), samt jobbprestasjon i mange, om ikke alle yrker (Hartigan & Wigdor, 1989). Høyt utdanningsnivå er en annen utpreget karakteristika ved utvalget som er med i denne undersøkelsen, særlig med tanke på at få med ingen utdanning/kun grunnskole deltar i undersøkelsen. Dette indikerer at parene også har en noenlunde lik bakgrunn og/eller tilhører samme sosiale klasse, og at dette gir en annen type likhet mellom partene. Det er imidlertid viktig å understreke at dette er en korrelasjonsstudie uten mulighet for å trekke slutninger om kausale mekanismer, og at våre antagelser kun er tentative. Denne undersøkelsen omfatter ikke tilstrekkelig kognitive målemetoder for adekvat å kunne bedømme generell intelligens. Til tross for en

omfattende debatt rundt intelligenskonstruktets natur og definisjon, vil de fleste intelligenstester som hevder å måle global IQ befatte seg med både verbale og nonverbale ferdighetsmål. Dette fordi de fleste intelligensteorier i dag anerkjenner at fenomenet omfatter mer enn verbale og/eller akademiske ferdigheter (Wechsler, 1975; Sternberg & Detterman, 1986 (ref. i Sternberg & Kaufman, 1998)). Vi kan ikke utelukke at kognitiv fungering, reflektert i skåren på ordforrådstesten, er en underliggende variabel som både predikerer utdanningsnivå og likhet i ordforråd, men dette blir kun spekulasjoner.

Diskusjon av utvalg og metode

Det er allikevel viktig å vurdere disse resultatenes generaliserbarhet på bakgrunn av utvalg og metode. Utvalget skårer i denne undersøkelsen svært høyt på både partilfredshet og tilfredshet med kommunikasjon. Dette betyr at undersøkelsen i all hovedsak kun undersøker forskjeller mellom middels fornøyde til svært fornøyde par. Det antas at det har forekommet noe selvseleksjon til undersøkelsen, siden individer som er svært fornøyde med sitt parforhold trolig også vil være mer tilbøyelige til å delta i en noe tidkrevende undersøkelse om partilfredshet. Til tross for at man kan tenke seg at denne manglende bredden i utvalget selvfølgelig kan undergrave resultatenes generaliserbarhet, er det plausibelt at svært misfornøyde par i dag heller vil velge å avslutte forholdet sitt, og dermed ikke lenger være et par. Samfunnsmessige og kulturelle endringer har gjort at det i det norske samfunnet i dag er enkelt å avslutte selv en legalisert romantisk relasjon som ekteskap. Imidlertid er det også mulig at liten spredning i utvalget forårsaker en *restriction of range* – effekt (f.eks. Murphy & Davidshofer, 1998), noe som tilsier at man kanskje ville funnet sterkere effektstørrelser dersom man hadde lyktes i å rekruttere mindre tilfredse par som ennå ikke har avsluttet sin relasjon. Eksempelvis kunne man i videre forskning ha rekruttert par som søker parterapi, da disse trolig er mindre tilfreds, men fortsatt innstilte på å skulle fortsette forholdet.

Skjønnsmessige estimeringer i metode

Det er verdt å diskutere at en del av de skjønnsmessige vurderingene som er foretatt i forhold til utarbeidelsen av undersøkelsen kan problematisere målenes validitet. En del av spørsmålene i skalaene som måler generell partilfredshet og tilfredshet med kommunikasjon vil være basert på tre psykologers kliniske erfaring i terapeutisk arbeid med norske par. Imidlertid er resultatene fra denne undersøkelsen kun ment å skulle kunne generaliseres til norske forhold i første omgang. I tillegg ser det ut til at spørsmålene innholdsmessig måler de underliggende konstruktene de er ment å måle. For skalaen som brukes for å måle generell

partilfredshet kan man se at liknende, om ikke identiske spørsmål/påstander brukes i andre mål på partilfredshet. Dette er mål som benyttes i internasjonal forskning (f.eks. Cramer, 2006; Cramer & Jowett, 2010; Meeks et al., 1998; Sprecher & Hendrick, 2004). Det ser derfor ikke ut til å være noen videre grunn til å tvile på måleinstrumentets validitet, til tross for vår skala er et relativt lite utprøvd format. Skalaen som måler tilfredshet med kommunikasjon er tilsvarende innholdmessig konsistent med det som tenkes å inngå i en subjektiv, global vurdering av et individs kommunikasjon med sin partner. Det er naturlig å tenke seg at de samme kommunikative prosessene som fører til økt partilfredshet vil gi den subjektive opplevelsen av å kommunisere godt med sin partner.

Subjektive mål på kommunikasjon

Skalaen som måler tilfredshet med kommunikasjon i denne undersøkelsen kan også kritiseres for å påvirkes av en rekke faktorer knyttet til subjektivitet og aspekter ved selve testsituasjonen. Dette fordi selvrapport fra de involverte parter antas å være preget av deres intensjoner, forventninger og andre subjektive variabler (f.eks. Hahlweg, Kaiser, Christensen, Fehm-Wolfsdorf & Groth, 2000). Ved bruk av observasjonsmetoder for å studere parkommunikasjon direkte, vil man også unngå at resultatene påvirkes av sosial ønskverdighet, det vil si tendensen til å fremstille seg selv slik en ønsker å bli sett av andre (f.eks. Crowne & Marlowe, 1960), samt uriktige selv -og andre persepsjoner. Observasjon og atferdskoding vil kunne øke resultatenes validitet ved å muliggjøre måling av interrater reliabilitet (dvs. at flere observatører koder den samme atferden). Imidlertid vil et observasjonelt mål i større grad være situasjonelt og kontekst spesifikt, noe som gjør at man kan problematisere hvorvidt man kan generalisere slike resultater til andre kommunikasjonssituasjoner i parets liv (Blanchard, Hawkins, Baldwin & Fawcett, 2009). Man kan også forvente å finne at parens atferd vil påvirkes av testsituasjonen, og forskning har vist at par utviser mindre negativ atferd når de blir observert i forskning enn ellers (Kelley, Fincham & Beach, 2003). Ved bruk av selvrapport kan man anta at det vil reflektere deltakerens forsøk på å evaluere sin eller partnerens gjennomsnittlige og/eller mest typiske atferd. Dette gir et mer globalt bilde av vedkommendes atferd, uavhengig av kontekst (Blanchard et al., 2009). Man kan også argumentere for at selvrapport fra de involverte parter kanskje gir et mer representativt bilde av kommunikasjonssituasjonen, enn utenforstående observatører vil være i stand til å gi. Til tross for at partnere vil være preget av sin egen situasjon og forventning til partnerens atferd, er det likevel paret selv som kjenner hverandre og forholdets historie, og derfor er bedre skikket til å bedømme hva som foregår mellom dem

(Hahlweg et al., 2000). Selvrappport som målemetode i studiet av parkommunikasjon korrelerer også relativt godt med observasjonelle mål (Hahlweg et al., 2000; Heavey, Larson, Zumtobel & Christensen, 1996), og det er derfor ikke problematisk å bruke selvrappport som målemetode for å undersøke kommunikasjonen mellom parene i dette studiet. Det kan imidlertid være at skalaen som måler tilfredshet med kommunikasjon gir et mer valid og nyansert resultat for kvinner enn for menn. Dette med utgangspunkt i at vi ikke finner noen sammenheng mellom differanse i ordforråd og tilfredshet med kommunikasjon hos menn. Dette kan skyldes at menn er mindre bevisst kommunikative aspekter i et parforhold. Til tross for dette er det ingen tvil om at skalaen fanger opp viktige opplevelsesmessige kvaliteter ved kommunikasjonen også for menn. Skalaene som måler henholdsvis generell partilfredshet og tilfredshet med kommunikasjon er, som nevnt tidligere, innholdsmessig forskjellig, til tross for høye korrelasjoner. Vi kan derfor trolig trygt anta at de faktisk måler forskjellige opplevelsesmessige konstrukt, og at skalaene er relativt valide mål til tross for sine begrensninger.

Ordforrådstester som mål på verbal fungering

Bruk av ordforrådstester som mål på verbal fungering har blitt kritisert for å være en tilnærming som sier lite om individets ordforståelse i kontekst. Noen vil argumentere for at aktuell verbal fungering best måles gjennom tekstforståelse og identifikasjon av et ords mening i lys av dets kontekst (McNamara et al., 1992). Rasjonalen bak bruk av en *multiple choice* synonymtest er å måle kunnskap om et utvalg individuelle ord, for å kunne trekke slutninger om ordforrådets totale størrelse på bakgrunn av dette (Marshalek, 1981). Det antas at skårene vil reflektere faktiske individuelle forskjeller i ordforråd, det vil si at en person med 45/50 riktige ord vil ha et større ordforråd enn en som har 20/50 riktige. Dessverre er det fortsatt en mulighet for at et individ med et stort ordforråd ikke har kjennskap til akkurat de ordene det etterspørres i testen (Meara & Buxton, 1987). Dette er ikke tilstrekkelig grunn til å avskrive ordforrådstestens validitet som målemetode. Som beskrevet i metodedelen kontrollerer ordforrådstestens utforming for en rekke andre fenomen som kunne undergravd skårenes gyldighet. I tester som benytter utfylling av ord i tekst eller setning kan også konteksten utgjøre en forvirrende faktor, som for eksempel når individet ikke kan ordene i resten av teksten/setningen (Meara & Buxton, 1987). Dette er ikke aktuelt for vår test, siden det kun brukes et enkeltstående ord og ingen beskrivende kontekst. Vårt relativt store utvalg taler også for at tendensene som manifesterer seg i denne undersøkelsen faktisk vil ha en viss gyldighet innen norske populasjoner. Til tross for noen svakheter ved målemetodene i dette studiet,

finnes det ingen tilstrekkelig grunn til å tro at sammenhengene som fremkommer skyldes tilfeldigheter, feilkilder og/eller invalide målemetoder.

Konklusjon

Det er viktig å ta i betraktning at forholdet mellom kommunikasjon og partilfredshet ikke er like entydig som tidligere antatt. Vår studie antyder også at det eksisterer kjønnsforskjeller i sammenhengen mellom språk, kommunikasjon og partilfredshet. Dette tilsier at forholdet mellom kommunikasjon, kognitive evner og sosial fungering bør undersøkes ytterligere. Som påpekt av Burleson & Denton (1997) er ikke nødvendigvis dysfunksjonelle kommunikasjonsmønstre i parforhold et uttrykk for defekte kommunikasjonsevner, men snarere et uttrykk for negative intensjoner og ønsker om å såre/irritere partner. Deres funn fremhever at det kan være mange årsaker til dårlig kommunikasjon i et parforhold. Videre forskning på emosjon, kognisjon og intensjon i studiet av interpersonlig kommunikasjon, kanskje særlig i en såpass unik og intens relasjon som et romantisk forhold, vil være nyttig for å forebygge tilbakefallsratene i parterapi. Språk og kognitive ferdigheter er av stor betydning for sosiale ferdigheter, og det vil per i dag være for tidlig å avskrive forskjeller i verbal fungering som en faktor som bidrar til kommunikasjonsvansker i parforhold. Dette til tross for Burleson & Dentons (1997) resultater. Det er forsket lite på sammenhengen mellom partilfredshet og kognitive variabler. Vår studie antyder at ordkunnskap, språk og/eller kognitive ferdigheter henger sammen med kommunikasjon og interpersonlige prosesser i parforhold. Denne sammenhengen er kanskje også mer relatert til sosial og sosioemosjonell utvikling enn forskning har vist til nå. Utviklingsteorier for sosial kompetanse har i hovedsak hatt fokus på sosial utvikling i barne- og ungdomsårene. Dette fordi det i disse aldersgruppene er en normativ utviklingsoppgave å inngå i, og opprettholde sosiale og etter hvert intime relasjoner (Carroll et al., 2006; Collins & Sroufe, 1999). Sosial kompetanse utviklet i denne alderen vil imidlertid forme og påvirke individets sosial fungering og evne til å inngå i intime relasjoner også senere i livet (Carroll et al., 2006). Et perspektiv som i større grad ønsker å knytte individuelle sosiale ferdigheter opp mot sosial og familiær bakgrunn, vil antakeligvis være fruktbart for videre forskning og teori om romantisk relasjonell fungering.

Referanser

- Afifi, T. D., McManus, T., Steuber, K., & Coho, A. (2009). Verbal avoidance and dissatisfaction in intimate conflict situations. *Human Communication Research, 35*(3), 357-383. doi: 10.1111/j.1468-2958.2009.01355.x
- Aida, Y., & Falbo, T. (1991). Relationships between marital satisfaction, resources, and power strategies. *Sex Roles, 24*, 43–56.
- Alicke, M. D. (1985). Global self-evaluation as determined by the desirability and controllability of trait adjectives. *Journal of Personality and Social Psychology 49*(6), 1621-1630.
- Allen, E. S., Rhoades, G. K., Stanley, S. M., Markman, H. J., Williams, T., Melton, J., & Clements, M. L. (2008). Premarital precursors of marital infidelity. *Family Process, 47*(2), 243-259.
- Anderson, R. C., & Freebody, P. (1981). Vocabulary knowledge. I J. T. Guthrie (Red.), *Comprehension and teaching*. Newark, Del.: International Reading Association.
- Ashton, M. C., Lee, K., & Vernon, P. A. (2001). Which is the real intelligence? A reply to Robinson (1999). *Personality and Individual Differences, 30*, 1353–1359.
- Baddeley, A. (1992). Working memory. *Science, 255*(5044), 556-559.
- Barbara, G. (2008). Gender differences in the verbal expression of love schema. *Sex Roles, 58*(11), 814-821. doi: 10.1007/s11199-008-9404-8
- Barnes, M. L., & Sternberg, R. J. (1997). A hierarchical model of love and its prediction of satisfaction in close relationships. I R. J. Sternberg & M. Hojjat (Red.), *Satisfaction in Close Relationships*. New York, NY: Guilford.
- Baumeister, R. F., & Bratslavsky, E. (1999). Passion, intimacy, and time: Passionate love as a function of change in intimacy. *Personality and social psychology review, 3*(1), 49-67.
- Benner, G.J., Nelson, R.J., & Epstein, M.H. (2002). Language skills of children with EBD: A literature review. *Journal of Emotional and Behavioral Disorders, 10*, 43–59.
- Berscheid, E., & Ammazzalorso, H. (2001). Emotional experience in close relationships. I G. J. O. Fletcher & M. S. Clark (Red.), *Blackwell Handbook of Social Psychology: Interpersonal Processes*. Malden, MA: Blackwell.
- Berscheid, E., & Walster, E. H. (1978). *Interpersonal attraction* (2. utg.). Reading, MA: Addison Wesley.
- Blanchard, V. L., Hawkins, A. J., Baldwin, S. A. & Fawcett, E. B. (2009). Investigating the effects of marriage and relationship education on couples' communication skills: a meta-analytic study. *Journal of Family Psychology, 23*(2), 203–214.

- Bleda, P. R. (1974). Toward a clarification of the role of cognitive and affective processes in the similarity-attraction relationship. *Journal of Personality and Social Psychology*, 29, 368–373.
- Bloom, L., & Capatides, J. B. (1987). Expression of affect and the emergence of language. *Child Development*, 58(6), 1513-1522.
- Bodenmann, G. U. Y., Ledermann, T., & Bradbury, T. N. (2007). Stress, sex, and satisfaction in marriage. *Personal Relationships*, 14(4), 551-569. doi: 10.1111/j.1475-6811.2007.00171.x
- Bolger, N., DeLongis, A., Kessler, R. C., & Wethington, E. (1989). The contagion of stress across multiple roles. *Journal of Marriage and Family*, 51(1), 175-183.
- Boyd, L. A. & Roach, A. J. (1977). Interpersonal communication skills differentiating more satisfying from less satisfying marital relationships. *Journal of Counseling Psychology*, 24(6), 540-542.
- Bradbury, T. N., Fincham, F. D., & Beach, S. R. H. (2000). Research on the nature and determinants of marital satisfaction: a decade in review. *Journal of Marriage and Family*, 62(4), 964-980.
- Brinton, B., & Fujiki, M. (1993). Language, social skills, and socioemotional behavior. *Language, Speech, and Hearing Services in the Schools*, 24, 194–198.
- Brinton, B., & Fujiki, M. (1999). Social interactional behaviors of children with specific language impairment. *Topics in Language Disorders*, 19, 49– 69.
- Buehlman, K. T., Gottman, J. M., & Katz, L. F. (1992). How a couple views their past predicts their future: predicting divorce from an oral history interview. *Journal of Family Psychology*, 5(3-4), 295-318.
- Burks, B. S. , Jensen, D. W., & Terman, L. M (1930). *The promise of youth : follow-up studies of a thousand gifted children*. Stanford, CA: Stanford University Press.
- Burleson, B. R., & Denton, W. H. (1997). The Relationship between communication skill and marital satisfaction: some moderating effects. *Journal of Marriage and Family*, 59(4), 884-902.
- Buss, D. M. (2006). The evolution of love. I R. J. Sternberg & K. Weis (Red.), *The New Psychology of Love*. London: Yale University Press.
- Byrne, D. (1997). An overview (and underview) of research and theory within the attraction paradigm. *Journal of Social and Personal Relationships*, 14, 417–431.
- Byrne, D., Baskett, G. D. & Hodges, L. (1971). Behavioral indicators of interpersonal attraction. *Journal of Applied Social Psychology*, 1, 137–149.
- Carrère, S., Buehlman, K. T., Gottman, J. M., Coan, J. A., & Ruckstuhl, L. (2000). Predicting marital stability and divorce in newlywed couples. *Journal of Family Psychology*, 14, 42-58.

- Carroll, J. B. (1971). *Defining language comprehension: Some speculations*. Princeton, N J: Educational Testing Service.
- Carroll, J.B. (1993). *Human cognitive abilities: A survey of factor-analytic studies*. New York: Cambridge University Press.
- Carroll, J. S., Badger, S., & Yang, C. (2006). The ability to negotiate or the ability to love? *Journal of Family Issues*, 27(7), 1001-1032. doi: 10.1177/0192513x06287248
- Cattell, R. B., & Horn, J. L. (1978). A check on the theory of fluid and crystallized intelligence with description of new subtest designs. *Journal of Educational Measurement*, 15(3), 139-164.
- Chall, J. (1987). Two vocabularies for reading: recognition and meaning. I M. G. McKeown & M. E. Curtis (Red.), *The nature of vocabulary acquisition*. Hillsdale, N J: Lawrence Erlbaum.
- Codol, J. P. (1975). On the so-called 'superior conformity of the self' behavior: twenty experimental investigations. *European Journal of Social Psychology*, 5(4), 457-501. doi: 10.1002/ejsp.2420050404
- Collins, W. A., & Sroufe, A. L. (1999). Capacity for intimate relationships: a developmental construction. I W. Furman, B. B. Brown, & C. Feiring (Red.), *The development of romantic relationships in adolescence* (pp. 125-147). New York: Cambridge University Press.
- Condon, J. W., & Crano, W. D. (1988). Inferred evaluation and the relation between attitude similarity and interpersonal attraction. *Journal of Personality and Social Psychology*, 54(5), 789-797. doi: 10.1037/0022-3514.54.5.789
- Conger, R. D., Elder, G. H., Jr., Lorenz, F. O., Conger, K. J., Simons, R. L., ... Melby, J. N. (1990). Linking economic hardship to marital quality and instability. *Journal of Marriage and Family*, 52(3), 643.
- Conway, A. R. A., Cowan, N., Bunting, M. F., Theriault, D. J., & Minkoff, S. R. B. (2002). A latent variable analysis of working memory capacity, short term memory capacity, processing speed, and general fluid intelligence. *Intelligence* 30, 163-183
- Cox, C. M. (1926). *The early mental traits of three hundred geniuses*. Stanford, CA: Stanford University Press
- Cramer, D. (2006). How a supportive partner may increase relationship satisfaction. *British Journal of Guidance & Counselling*, 34(1), 117 - 131.
- Cramer, D., & Jowett, S. (2010) Perceived empathy, accurate empathy and relationship satisfaction in heterosexual couples. *Journal of Social and Personal Relationships*, 327-349, doi:10.1177/0265407509348384
- Crowne, D. P., & Marlowe, D. (1960). A new scale of social desirability independent of psychopathology. *Journal of Consulting Psychology*, 24, 349-354

Cunningham, J. D., Braiker, H., & Kelley, H. H. (1982). Marital-status and sex differences in problems reported by married and cohabiting couples. *Psychology of Women Quarterly*, 6(4), 415-427. doi: 10.1111/j.1471-6402.1982.tb01070.x

Curry, T. J., & Emerson, R. M. (1970). Balance theory: A theory of interpersonal attraction? *Sociometry*, 33, 216–238.

Curtis, R. C., & Miller, K. (1986). Believing another likes or dislikes you: behaviors making the beliefs come true. *Journal of Personality and Social Psychology*, 51(2), 284-290. doi: 10.1037/0022-3514.51.2.284

Cutrona, C. E., Russell, D. W., Abraham, W. T., Gardner, K. A., Melby, J. N., Bryant, C., & Conger, R. D. (2003). Neighborhood context and financial strain as predictors of marital interaction and marital quality in African American couples. *Personal Relationships*, 10(3), 389-409. doi: 10.1111/1475-6811.00056

Davis, F. B. (1968). Research in comprehension in reading. *Reading Research Quarterly*, 3(4), 499-545.

Davis, M. H., & Kraus, L. A. (1997). Personality and empathic accuracy. I W. Ickes (Red.), *Empathic accuracy*. New York: Guilford.

Deacon, T. W. (1997). *The symbolic species: The co-evolution of language and the brain*. New York: Norton.

Dehle, C., Larsen, D., & Landers, J. E. (2001). Social support in marriage. *The American Journal of Family Therapy*, 29(4), 307 - 324.

Derlega, V. J., Metts, S., Petronio, S., & Margulis, S. T. (1993). *Self-disclosure*. Newbury Park, CA: Sage.

Dindia, K., & Allen, M. (1992). Sex differences in self-disclosure: A meta-analysis. *Psychological Bulletin*, 112(1), 106-124. doi: 10.1037/0033-2909.112.1.106

Dodge, K. A., Pettit, G. S., McClaskey, C. L., Brown, M. M., & Gottman, J. M. (1986). Social competence in children. *Monographs of the Society for Research in Child Development*, 51(2), 1-85.

Driver, J. L., & Gottman, J. M. (2004). Daily marital interactions and positive affect during marital conflict among newlywed couples. *Family Process*, 43(3), 301-314. doi: 10.1111/j.1545-5300.2004.00024.x

Dunbar, N. E., & Burgoon, J. K. (2005). Perceptions of power and interactional dominance in interpersonal relationships. *Journal of Social and Personal Relationships*, 22, 207–233.

Eisenberg, N. Hofer, C., & Vaughan, J. (2007). Effortful control and its socioemotional consequences. I J. J. Gross (Red.), *Handbook of emotion regulation*. New York: Guilford Press.

Ekstrom, R. B., French, J. W., & Harman, H. H. (1976). *Manual for kit of factor-referenced cognitive tests--1976*. Princeton, NJ: Educational Testing Service.

Engle, R. W., Tuholski, S. W., Laughlin, J. E. & Conway, A. R. A. (1999). Working memory, short-term memory, and general fluid intelligence: A latent-variable approach. *Journal of experimental psychology*, 128(3), 309-331.

Esterberg, K. G., Moen, P., & Dempster-McCain, D. (1994). Transition to divorce: A life-course approach to women's marital duration and dissolution. *The Sociological Quarterly*, 35(2), 289-307.

Felmlee, D. H. (1994). Who's on top? Power in romantic relationships. *Sex Roles*, 31(5), 275-295. doi: 10.1007/bf01544589

Felmlee, D. (1997). The balance of power in romantic heterosexual couples over time from "his" and "her" perspectives. *Sex Roles*, 37(5), 361-379. doi: 10.1023/a:1025601423031

Fisher, H., Aron, A., Mashek, D., Strong, G., Li, H., & Brown, L. L. (2002). The neural mechanisms of mate choice: a hypothesis. *Neuroendocrinology Letters, suppl.*, 4(23), 92-97.

Flanagan, D. P. & McGrew, K. S. (1998). Interpreting intelligence tests from contemporary *Gf-Gc* theory: joint confirmatory factor analysis of the WJ-R and KAIT in a non-white sample. *Journal of School Psychology*, 36(2), 151-182.

Gallagher, T. M. (1993). Language skill and the development of social competence in school-age children. *Language, Speech, and Hearing Services in Schools*, 24, 199–205.

Gallagher, T. M. (1999). Interrelationships among children's language, behavior, and emotional problems. *Topics in Language Disorders*, 19, 1–15.

Geary, D.C. (2005). *The origin of mind : Evolution of brain, cognition, and general intelligence*. Washington, DC: American Psychological Association

Geiss, S. K., & O'Leary, K. D. (1981). Therapist ratings of frequency and severity of marital problems: implications for research. *Journal of Marital and Family Therapy*, 7(4), 515-520. doi: 10.1111/j.1752-0606.1981.tb01407.x

Givertz, M., & Segrin, C. (2005). Explaining personal and constraint commitment in close relationships: The role of satisfaction, conflict responses, and relational bond. *Journal of Social and Personal Relationships*, 22(6), 757-775. doi: 10.1177/0265407505058674

Gottfredson, L. (1997). Why g matters: the complexity of everyday life. *Intelligence*, 24(1), 79- 132.

Gottman, J. M. (1994). *What predicts divorce?: the relationship between marital processes and marital outcomes*. Hillsdale, NJ: Erlbaum.

Gottman, J. M. (1999). *The marriage clinic: a scientifically-based marital therapy*. New York: Norton.

Gottman, J. M., Coan, J., Carrere, S., & Swanson, C. (1998). Predicting marital happiness and stability from newlywed interactions. *Journal of Marriage and Family*, 60(1), 5-22.

- Gottman, J. M., & Krokoff, L. J. (1989). The relationship between marital interaction and marital satisfaction: A longitudinal view. *Journal of Consulting and Clinical Psychology, 57*, 47-52.
- Gottman, J. M., & Notarius, C. I. (2000). Decade review: observing marital interaction. *Journal of Marriage and Family, 62*(4), 927-947.
- Greenberg, L. S. & Johnson, S. M. (1986a). Emotionally focused couples therapy: An affective systemic approach. I N. S. Jacobson & A. S. Gurman (Red.), *Handbook of clinical and marital therapy* (pp. 253-276). New York: Guilford Press.
- Greenberg, L. S., & Johnson, S. M. (1988). *Emotionally focused therapy for couples*. New York: Guilford Press.
- Greene, K., Derlega, V. J., & Mathews, A. (2006). Self-disclosure in personal relationships. I A. L. Vangelisti & D. Perlman (Red.), *The Cambridge Handbook of Personal Relationships*. Cambridge: Cambridge University Press.
- Greenwald, A. G., & Banaji, M. R. (1995). Implicit social cognition: Attitudes, self-esteem, and stereotypes. *Psychological Review, 102*(1), 4-27. doi: 10.1037/0033-295x.102.1.4
- Greitemeyer, T. (2007). What do men and women want in a partner? Are educated partners always more desirable? *Journal of Experimental Social Psychology, 43*(2), 180-194. doi: 10.1016/j.jesp.2006.02.006
- Gresham, F. M., Lane, K. L., MacMillan, D. L., & Bocian, K. M. (1999). Social and Academic profiles of externalizing and internalizing groups: Risk factors for emotional and behavioral disorders. *Behavioral Disorders, 24*(3), 231-245.
- Griffin, D. W., & Ross, L. (1991). Subjective Construal, Social Inference, and Human Misunderstanding. I P. Z. Mark (Red.), *Advances in Experimental Social Psychology* (Vol. 24, s. 319-359): Academic Press.
- Gustafsson, J. E. (1992). The Spearman hypothesis is false. *Multivariate Behavioral Research, 27*(2), 265-267.
- Gutentberg, R. L., Arvey, R. D., Osburn, H. G., & Jeanneret, P. R. (1983). Moderating effects of decision-making/information-processing job dimensions on test validities. *Journal of Applied Psychology, 68*, 602-608.
- Hahlweg, K., Kaiser, A., Christensen, A., Fehm-Wolfsdorf, G., & Groth, T. (2000). Self-report and observational assessment of couples' conflict: The concordance between the communication patterns questionnaire and the KPI observation system. *Journal of Marriage and Family, 62*(1), 61-67. doi: 10.1111/j.1741-3737.2000.00061.x
- Hahlweg, K., Revenstorf, D., & Schindler, L. (1984). Effects of behavioral marital therapy on couples' communication and problem-solving skills. *Journal of Consulting and Clinical Psychology, 52*(4), 553-566. doi: 10.1037/0022-006x.52.4.553

Hall, J., Andrzejewski, S., & Yopchick, J. (2009). Psychosocial Correlates of Interpersonal Sensitivity: A Meta-Analysis. *Journal of Nonverbal Behavior*, 33(3), 149-180. doi: 10.1007/s10919-009-0070-5

Hartigan, J. A., & Wigdor, A. K. (Eds.). (1989). *Fairness in employment testing: Validity generalization, minority issues, and the General Aptitude Test Battery*. Washington, DC: National Academy Press.

Haugen, P. K., & Nygård, A. (2003). *Tenåringen blir 74 år. Intellektuell utvikling gjennom livsløpet*. Nasjonalt kompetansesenter for aldersdemens: Sem.

Hauser, M. D. (1996). *The Evolution of Communication*. Cambridge, Mass: MIT Press.

Hazan, C., & Shaver, P. (1987). Romantic love conceptualized as an attachment process. *Journal of Personality and Social Psychology*, 52(3), 511-524. doi: 10.1037/0022-3514.52.3.511

Heavey, C. L., Larson, B. M., Zumtobel, D. C., & Christensen, A. (1996). The communication patterns questionnaire: The reliability and validity of a constructive communication subscale. *Journal of Marriage and Family*, 58(3), 796.

Heider, F., (1958). *The Psychology of Interpersonal Relations*. New York: Wiley.

Hendrick, S. S. (1988). A generic measure of relationship satisfaction. *Journal of Marriage and the Family*, 50, 93-98.

Hendrick, S. S., Dicke, A., & Hendrick, C. (1998). The Relationship Assessment Scale. *Journal of Social and Personal Relationships*, 15(1), 137-142. doi: 10.1177/0265407598151009

Hendrick, S. S., & Hendrick, C. (1987). Love and sexual attitudes, self-disclosure and sensation seeking. *Journal of Social and Personal Relationships*, 4(3), 281-297. doi: 10.1177/026540758700400303

Horn, J. L. & Catell, R. B. (1966). Refinement and test of the theory of fluid and crystallized general intelligences. *Journal of Educational Psychology*, 57(5), 253-270.

Horn, J. L. & Catell, R. B. (1967). Age differences in fluid and crystallized intelligence. *Acta Psychologica*, 26, 107-129.

Howe, G. W., Levy, M. L. & Caplan, R. D. (2004). Job loss and depressive symptoms in couples: Common stressors, stress transmission, or relationship disruption? *Journal of Family Psychology*, 18(4), 639-650.

Hummel, L. J., & Prizant, B. M. (1993). A socioemotional perspective for understanding social difficulties of school-age children with language disorders. *Language, Speech, and Hearing Services in Schools*, 24, 216-224.

- Hunter, J.E. (1986). Cognitive ability, cognitive aptitudes, job knowledge, and job performance. *Journal of Vocational Behavior*, 29, 340-362.
- Hyde, J. S., & Linn, M. C. (1988). Gender differences in verbal ability: A meta-analysis *Psychological Bulletin*, 104 (1), 53-69. doi: 10.1037/0033-2909.104.1.53
- Isdal, P. (2000). *Meningen med volden*. Oslo: Kommuneforlaget.
- Jacobson, N. S. (1989). The maintenance of treatment gains following social learning-based marital therapy. *Behavior Therapy*, 20(3), 325-336. doi: 10.1016/s0005-7894(89)80053-x
- Jacobson, N. S., & Christensen, A. (1996). *Integrative couple therapy: Promoting acceptance and change*. New York: Norton.
- Jensen, A. R. (1981). *Straight talk about mental tests*. London: Methuen.
- Jensen, A. R. (1987). The g beyond factor analysis. I R. R. Ronning, J. A. Glover, J. C. Conoley, & J. C. Witt (Red.), *The influence of cognitive psychology on testing* (s. 87-142). Hillsdale, NJ: Erlbaum.
- Jensen, A. R. & Weng, L. (1994) What is a good g? *Intelligence*, 18(3), 231-258.
- Johnson, S. M., & Greenberg, L. S. (1985). Emotionally focused couples therapy: an outcome study. *Journal of Marital and Family Therapy*, 11(3), 313-317. doi: 10.1111/j.1752-0606.1985.tb00624.x
- Jones, J. T., Pelham, B. W., Carvallo, M., & Mirenberg, M. C. (2004). How Do I Love Thee? Let Me Count the Js: Implicit Egotism and Interpersonal Attraction. *Journal of Personality and Social Psychology*, 87(5), 665-683. doi: 10.1037/0022-3514.87.5.665
- Karney, B. R. & Bradbury, T. N. (1995). The longitudinal course of marital quality and stability: A review of theory, methods, and research. *Psychological Bulletin*, 118, 3-34.
- Kaufman, A. S. (1994). *Intelligence testing with WISC-III*. New York: Wiley.
- Kaufman, A. S., & Lichtenberger, E. (2006). *Assessing Adolescent and Adult Intelligence* (3. utg.). Hoboken, NJ: Wiley.
- Kelley, A., Fincham, F. D., & Beach, S. R. H. (2003). Emerging perspectives on couple communication. I J. O. Greene & B. R. Burleson (Red.), *Handbook of Communication and Social Interaction Skills*. NJ: Erlbaum.
- Knight, S. (1994). Dictionary use while reading: The effects on comprehension and vocabulary acquisition for students of different verbal abilities. *The Modern Language Journal*, 78(3), 285-299.
- Kopp, C. B. (1992). Emotional distress and control in young children. I N. Eisenberg & R. A. Fabes (Red.), *Emotion and its regulation in early development*. San Francisco: Jossey-Bass.

Krauss, R. M., & Fusell, S. R. (1996). Social psychological models of interpersonal communication. I E. T. Higgins & A. W. Kruglanski (Red.), *Social psychology: handbook of basic principles*. New York : Guilford Publications.

Kurdek, L. A. (1994). Areas of conflict for gay, lesbian, and heterosexual couples: What couples argue about influences relationship satisfaction. *Journal of Marriage and Family*, 56(4), 923-934.

Kyllonen, P.C. (1996) Is working memory capacity Spearman's g? I I. Dennis & P. Tapsfield (Red.), *Human Abilities: their Nature and Measurement* (s. 49–75), Mahwah, N.J. : Erlbaum.

Langfeldt, T. (1993). *Sexologi*. Gyldendal: Oslo.

Leary, M. R. (2007). Motivational and emotional aspects of the self. *Annual Review of Psychology*, 58(1), 317-344. doi: doi:10.1146/annurev.psych.58.110405.085658

Leary, M. R., Springer, C., Negel, L., Ansell, E., & Evans, K. (1998). The causes, phenomenology, and consequences of hurt feelings. *Journal of Personality and Social Psychology*, 74(5), 1225-1237. doi: 10.1037/0022-3514.74.5.1225

Ledermann, T., Bodenmann, G., Rudaz, M., & Bradbury, T. N. (2010). Stress, communication, and marital quality in couples. *Family Relations*, 59(2), 195-206. doi: 10.1111/j.1741-3729.2010.00595.x

Lehrl, S., Triebig G., & Fischer, B. (1995). Multiple choice vocabulary test MWT as a valid and short test to estimate premorbid intelligence. *Acta Neurologica Scandinavica*, 9(5), 335-345.

Leidy, M. S., Parke, R. D., Cladis, M., Coltrane, S., & Duffy, S. (2009). Positive marital quality, acculturative stress, and child outcomes among Mexican Americans. *Journal of Marriage and Family*, 71(4), 833.

Lezak, M. M. (1983). *Neuropsychological Assessment*. New York: Oxford University Press.

Lisina, M. (1985). *Kommunikation og psykisk udvikling fra fødslen til skolealderen*. Moskva: Sputnik.

Lubinski, D. (2004). Introduction to the special section on cognitive abilities: 100 years after Spearman's (1904) "General Intelligence, Objectively Determined and Measured". *Journal of personality and social psychology*, 86(1), 96-111.

Madden-Derdich, D. A. (2002). The role of emotions in marriage and family therapy - past, present, and future. *Marriage & Family Review*, 34(1), 165-179.

Markman, H. J., Renick, M. J., Floyd, F. J., Stanley, S. M., & Clements, M. (1993). Preventing marital distress through communication and conflict management training: A 4- and 5-year follow-up. *Journal of Consulting and Clinical Psychology*, 61, 70-77.

Marshalek, B. (1981). Trait and process aspects of vocabulary knowledge and verbal ability (Teknisk rapport 154-376). CA: Stanford University.

- Marston, P. J., Hecht, M. L., Manke, M. L., McDaniel, S., & Reeder, H. (1998). The subjective experience of intimacy, passion, and commitment in heterosexual loving relationships. *Personal relationships*, 5(1), 15-30.
- Matarazzo, J. D. (1972). Wechsler's measurement and appraisal of adult intelligence (5. utg.). New York: Oxford University Press.
- McCabe, P. C., & Meller, P. J. (2004). The relationship between language and social competence: How language impairment affects social growth. *Psychology in the Schools*, 41(3), 313-321. doi: 10.1002/pits.10161
- McNamara, T.P., Sternberg R.J., & Hardy J. K. (1992). Processing verbal relations. *Intelligence* 15, 193-221.
- Meara, P., & Buxton, B. (1987). An alternative to multiple choice vocabulary tests. *Language testing*, 4(2), 142-154.
- Meeks, B. S., Hendrick, S. S., & Hendrick, C. (1998). Communication, love and relationship satisfaction. *Journal of Social and Personal Relationships*, 15(6), 755-773. doi: 10.1177/0265407598156003
- Miller, N. B., & Kanae, L. A. (1999). Predicting marital quality in Ghana. *Journal of Comparative Family Studies*, 30(4), 599-615.
- Miner, J.B. (1961). On the use of a short vocabulary test to measure general intelligence. *Journal of Educational Psychology* 52(3),157-160.
- Morry, M. M. (2005). Relationship satisfaction as a predictor of similarity ratings: A test of the attraction-similarity hypothesis. *Journal of Social and Personal Relationships*, 22, 561–584.
- Morry, M. M. (2007). Relationship satisfaction as a predictor of perceived similarity among cross-sex friends: A test of the attraction-similarity model. *Journal of Social and Personal Relationships*, 24, 117–138.
- Montoya, R. M., Horton, R. S., & Kirchner, J. (2010). Is actual similarity necessary for attraction? A meta-analysis of actual and perceived similarity. *Journal of Social and Personal Relationships*, 25(6), 889–922.
- Murphy, K. R., & Davidshofer, C. O. (1998). Psychological testing: Principles and applications (4. utg.). Upper Saddle River, N. J.: Prentice Hall.
- Murphy, N. A., & Hall, J. A. (2011). Intelligence and interpersonal sensitivity: A meta-analysis. *Intelligence*, 39, 54-63.
- Murray, S. L., Bellavia, G. M., Rose, P., & Griffin, D. W. (2003). Once hurt, twice hurtful: How perceived regard regulates daily marital interactions. *Journal of Personality and Social Psychology*, 84(1), 126-147. doi: 10.1037/0022-3514.84.1.126

Neff, L. A., & Karney, B. R. (2004). How does context affect intimate relationships? Linking external stress and cognitive processes within marriage. *Personality and Social Psychology Bulletin*, 30(2), 134-148. doi: 10.1177/0146167203255984

Neff, L. A., & Karney, B. R. (2007). Stress crossover in newlywed marriage: A longitudinal and dyadic perspective. *Journal of Marriage and Family*, 69(3), 594-607.

Neisser, U. (1976). *Cognition and reality*. San Francisco, CA: Freeman.

Neisser, U., Boodoo, G., Bouchard, T. J., Boykin, A. W., Brody, N., Ceci, S. J., Halpern, D. F., Loehlin, J. C., Perloff, R., Sternberg, R. J., & Urbina, S. (1996). Intelligence: knowns and unknowns. *American Psychologist*, 51, 77-101.

Norton, R. (1983). Measuring marital quality: A critical look at the dependent variable. *Journal of Marriage and Family*, 45(1), 141-151.

Nuttin, J. M. (1987). Affective consequences of mere ownership: The name letter effect in twelve European languages. *European Journal of Social Psychology*, 17(4), 381-402. doi: 10.1002/ejsp.2420170402

Pelham, B. W., Mirenberg, M. C., & Jones, J. T. (2002). Why Susie sells seashells by the seashore: Implicit egotism and major life decisions. *Journal of Personality and Social Psychology*, 82(4), 469-487. doi: 10.1037/0022-3514.82.4.469

Perlovsky, L. (2009). Language and cognition. *Neural Networks*, 22(3), 247-257. doi: 10.1016/j.neunet.2009.03.007

Peterson, J. L., & Miller, C. (1980). Physical attractiveness and marriage adjustment in older American couples. *Journal of Psychology*, 105, 247-252.

Phillips, E. E., Bischoff, R. J., Abbott, D. A., & Xia, Y. (2009). Connecting behaviors and newlyweds' sense of shared-meaning and relationship satisfaction. *Journal of Couple & Relationship Therapy: Innovations in Clinical and Educational Interventions*, 8(3), 247 - 263.

Plomin, R., & Spinath, F. M. (2002). Genetics and general cognitive ability (g). *Trends in Cognitive Science*. 6, 169-176.

Prager, K. J. (2000). Intimacy in personal relationships. In C. Hendrick & S. S. Hendrick (Red.), *Close relationships: A sourcebook* (s. 229-242). Thousand Oaks, CA: Sage.

Prizant, B. M., & Wetherby, A. M. (1990). Toward an integrated view of early language and communication development and socioemotional development. *Topics in language disorders*, 10(4), 1-16.

Read, J. (1993). The development of a new measure of L2 vocabulary knowledge. *Language testing* 10 (3), 355 -371.

Reis, T., & Aron, A. (2008). Love: What is it, why does it matter, and how does it operate? *Perspectives on psychological science*, 3(1), 80-86.

- Reis, H. T., & Shaver, P. (1988). Intimacy as an interpersonal process. In S. Duck et al. (Red.), *Handbook of personal relationships: Theory, research and interventions* (s. 367–389). Chichester, England: Wiley.
- Repetti, R. L. (1989). Effects of daily workload on subsequent behavior during marital interaction: The roles of social withdrawal and spouse support. *Journal of Personality and Social Psychology*, *57*(4), 651-659. doi: 10.1037/0022-3514.57.4.651
- Robinson, D. L. (1999). The IQ factor: Implications for intelligence theory and measurement. *Personality and Individual Differences*, *27*, 715–735.
- Rubin, Z., Hill, C. T., Peplau, L. A., & Dunkel-Schetter, C. (1980). Self-disclosure in dating couples: Sex roles and the ethic of openness. *Journal of Marriage and Family*, *42*(2), 305-317.
- Schramm, D. G., Marshall, J. P., Harris, V. W., & Lee, T. R. (2005). After “I do”: The newlywed transition. *Marriage & Family Review*, *38*(1), 45 - 67.
- Schrank, F. A. (2002). *Essentials of WJ III cognitive abilities assessment*. New York, NY: Wiley.
- Schulz, M. S., Cowan, P. A., Pape Cowan, C., & Brennan, R. T. (2004). Coming home upset: gender, marital satisfaction, and the daily spillover of workday experience into couple interactions. *Journal of Family Psychology*, *18*(1), 250-263. doi: 10.1037/0893-3200.18.1.250
- Shaver, P. R., & Mikulincer, M. (2007). Adult attachment strategies and the regulation of emotion. I J. J. Gross (Red.), *Handbook of emotion regulation*. New York: Guilford Press.
- Smith, D. A., Vivian, D., & O'Leary, K. D. (1990). Longitudinal prediction of marital discord from premarital expressions of affect. *Journal of Consulting and Clinical Psychology*, *58*(6), 790-798.
- Spearman, C. (1904). General Intelligence," Objectively determined and measured. *The American Journal of Psychology*, *15*(2), 201-292.
- Sprecher, S. (1987). The effects of self-disclosure given and received on affection for an intimate partner and stability of the relationship. *Journal of Social and Personal Relationships*, *4*(2), 115-127. doi: 10.1177/0265407587042001
- Sprecher, S., & Hendrick, S. S. (2004). Self-disclosure in intimate relationships: associations with individual and relationship characteristics over time. *Journal of Social and Clinical Psychology*, *23*(6), 857-877.
- Sprecher, S., Metts, S., Burleson, B., Hatfield, E., & Thompson, A. (1995). Domains of expressive interaction in intimate relationships: Associations with satisfaction and commitment. *Family Relations*, *44*(2), 203-210.
- Staats, A. W., & Staats, C. K. (1958). Attitudes established by classical conditioning. *The Journal of Abnormal and Social Psychology*, *57*(1), 37-40. doi: 10.1037/h0042782

Sternberg, R. J. (1986). A triangular theory of love. *Psychological Review*, 93(2), 119-135. doi: 10.1037/0033-295X.93.2.119

Sternberg, R. J., & Kaufman, J. C. (1998). Human abilities. *Annual Review of Psychology*, 49, 479-502. doi: 10.1146/annurev.psych.49.1.479

Sternberg, R. J., & Weis, K. (Ed.). (2006). *The New Psychology of Love*. London: Yale University Press.

Stevens, G., Owens, D., & Schaefer, E. C. (1990). Education and attractiveness in marriage choices. *Social Psychology Quarterly*, 53, 62-70.

Tan, D. T., & Singh, R. (1995). Attitudes and attraction: A developmental study of the similarity attraction and dissimilarity repulsion hypotheses. *Personality and Social Psychology Bulletin*, 21, 975-986.

Terman, L. M., Kohs, S. C., Chamberlain, M. B., Anderson, M., & Henry, B. (1918). The vocabulary test as a measure of intelligence. *Journal of Educational Psychology* 9 (8), 452-466.

Terman, L. M., & Oden, M. H. (1947). *The gifted child grows up : twenty-five years' follow-up of a superior group*. Stanford, CA: Stanford University Press.

Tetzchner, S. (2001). *Utviklingspsykologi: Barne- og ungdomsalderen*. Oslo: Gyldendal akademisk.

Theiss, J. A., Knobloch, L. K., Checton, M. G., & Magsamen-Conrad, K. (2009). Relationship characteristics associated with the experience of hurt in romantic relationships: a test of the relational turbulence model. *Human Communication Research* 35, 588-615.

Thorndike, R. L. (1973). Reading as Reasoning. *Reading Research Quarterly*, 9(2), 135-147.

Thorndike, R. L. (1994). *g. Intelligence*, 19(2), 145-155. doi: 10.1016/0160-2896(94)90010-8

Tinker, M. A., Hackner, F., & Wesley, M. W. (1940). Speed and quality of association as a measure of vocabulary knowledge. *Journal of educational psychology* 31 (8), 575-582.

Tomasello, M., & Farrar, M. J. (1986). Joint attention and early Language. *Child Development*, 57(6), 1454-1463.

Tulsky, D. S., Saklofske, D. H., & Zhu, J. (1993). Revising a standard: An evaluation of the origin and development of the WAIS-III. I Tulsky et al., (Ed.), *The clinical interpretation of WASI-III and WMS-III*. Amsterdam: Academic Press.

Undheim, J. O. (1981). On intelligence I: Broad ability factors in 15-year-old children and Cattell's theory of fluid and crystallized intelligence. *Scandinavian Journal of Psychology*, 1981,22. 171-179. (a)

Undheim, J. O. (1981). On intelligence III: Examining developmental implications of Cattell's broad ability theory and of an alternative neo-Spearman model. *Scandinavian Journal of Psychology*, 1981,22, in press. (b)

- Undheim, J.O., & Gustafsson, J.E. (1987). The hierarchical organization of cognitive abilities: Restoring general intelligence through the use of linear structural relations (LISREL). *Multivariate Behavioral Research*, 22, 149-171.
- Vaughn, M. J., & Baier, M. E. M. (1999). Reliability and validity of the relationship assessment scale. *The American Journal of Family Therapy*, 27(2), 137 - 147.
- Vygotskij, L. S. (2001). *Tenkning og tale*, A. Kozulin (Red.) (T. Bielenberg og M. T. Roster, Trans). Oslo: Gyldendal Akademisk. (Originalt arbeid utgitt 1937)
- Wechsler, D. (1975). Intelligence defined and undefined: A relativistic appraisal. *American Psychologist*, 30(2), 135-139. doi: 10.1037/h0076868
- Wechsler, D. (2003). *Wais-III: Wechsler Adult Intelligence Scale: manual*. (H. Nyman & H. Nordvik, Trans.). Stockholm: Psykologiförlaget. (Originalt arbeid utgitt 1997)
- Wesman, A. G., & Seashore, H. G. (1949). Frequency vs. complexity of words in verbal measurement. *Journal of Educational Psychology* 40 (7), 395-404.
- Werner, C., & Parmelee, P. (1979). Similarity of activity preferences among friends: Those who play together stay together. *Social Psychology Quarterly*, 42, 62-66.
- Whorf, B. L. (1956). *Language, thought, and reality*. New York: The Technology Press of Massachusetts Institute of Technology.
- Winkler, I., & Doherty, W. J. (1983). Communication styles and marital satisfaction in Israeli and American couples. *Family Process*, 22, 229-237.
- Wood, J. (2008). *Interpersonal Communication: Everyday Encounters*, (6. utg.). Boston, MA: Wadsworth.
- Wranik, T., Barrett, L. F., & Salovey, P. (2007). Intelligent emotion regulation: Is knowledge power? In J. J. Gross (Ed.), *Handbook of emotion regulation*. New York: Guilford Press.
- Young, S. L. (2004). Factors that influence recipients' appraisals of hurtful communication. *Journal of Social and Personal Relationships*, 21(3), 291-303. doi: 10.1177/0265407504042833

Appendix

Generell partilfredshet

1. Jeg elsker min partner.
2. Jeg vil bli gammel sammen med min partner.
3. Jeg skulle ønske at jeg var sammen med min partner.
4. Lykke.
5. Jeg finner min partner fysisk attraktiv.
6. Jeg føler omsorg for min partner.
7. Hvor fornøyd er du med ditt parforhold?
8. Min partner og jeg har mange felles interesser.
9. Relasjonen til min partner gjør meg glad.

Tilfredshet med kommunikasjon i forholdet

1. Jeg deler mine innerste tanker og følelser med min partner.
2. Hvor godt forstår din partner deg?
3. Min partner og jeg er gode til å løse konflikter sammen.
4. Jeg liker å prate om stort og smått med min partner.
5. Vi kommuniserer godt om sex.
6. Hvor ofte har dere en interessant diskusjon?
7. Jeg har en partner som ikke er redd for å dele sine følelser med meg.

Spørsmålene i skalaene er basert på psykologene Per Schioldborg, Sissel Gran og Andreas Narum sin kliniske praksis og erfaring, NRK-programmet "Test kjærligheten", Barnes & Sternberg (1997) og Norton (1983).