



**UNIVERSITETETS
KULTURHISTORISKE
MUSEER
OLDSAKSAMLINGEN**
Postboks 6762, St. Olavs Plass
0130 Oslo

Vedlegg 19 / Tilhører
Sak: 99/10607-16

Gårds/bruksnavn Hønsi/Østhagan og Yssi/Søgarden	
G.nr./b.nr. 66/5,15,17 og 69/1	
Kommune Sørum	Fylke Akershus
Sogn	Prestegjeld
Eier/ bruker, adr.	
Gjelder: Flateavdekking i åker. Undersøkelse av bosetningsspor, veifar i forbindelse med realisering av regulerings- plan for gsv RV 171 fra Frogner til Lørenfallet Saksnr. 99/10607, C.52706-7	
Flyfoto	Kartref. M711 1915 II
Innber./ rapport/ reg. ved: Camilla Grimnes	Dato 4.12.2001

Sammendrag

Det ble foretatt undersøkelser i fire områder ved tunene på Yssi/Søgarden (Lok. 1 og 2) og Hønsi/Østhagan (Lok. 3 og 4). Funnene indikerer bosetning, ferdsel og andre aktiviteter og dateringene spenner fra eldre bronsealder til etterreformatorisk tid. Vest for tunet på Yssi ble det undersøkt et kulturlag som er datert til overgangen mellom førromersk jernalder og romertid, BC45-AD140. Dette var eldre enn forventet. På Yssi ble det også undersøkt kokegroper, hvorav en er datert til yngre romertid og folkevandringstid, AD260-445. Det kunne ikke påvises rester av utpløyde graver, noe som var antydning i fylkeskommunens rapport. På Hønsi (Lok.3) ble det avdekket kokegroper og et eldre veifar som mest sannsynlig er en eldre trasé av Haldenveien (også kalt Kongeveien). En av kokegropene er datert til yngre romertid, AD235-400, mens en kullprøve fra veifaret ga 1600-tall, AD1640. Slike veifar er vanskelig å datere og en datering angir brukstid og ikke tidspunktet for etablering. Det ble også foretatt pollenanalyse av en profil gjennom veien, som viser at den her har ligget i en halvåpen skog og beitemark, i tida etter 1700 BP. På Hønsi var det registrert spor etter bebyggelse i form av stolpehull, veggrøfter og andre nedgravninger nord for tunet. Ei kokegrop og et kulturlag er datert til førromersk jernalder, innenfor tidsrommet BC380-60. En mulig veggrille er datert til eldre bronsealder, BC1390-1135. Forøvrig kunne det ikke påvises sikre stolpehull i system og det ble ikke påvises hus, selv om brent leire, beinfragmenter og keramikkskår indikerer bosetning i området. Feltet ble derfor ikke utvidet.

Oslo 5. november 2002

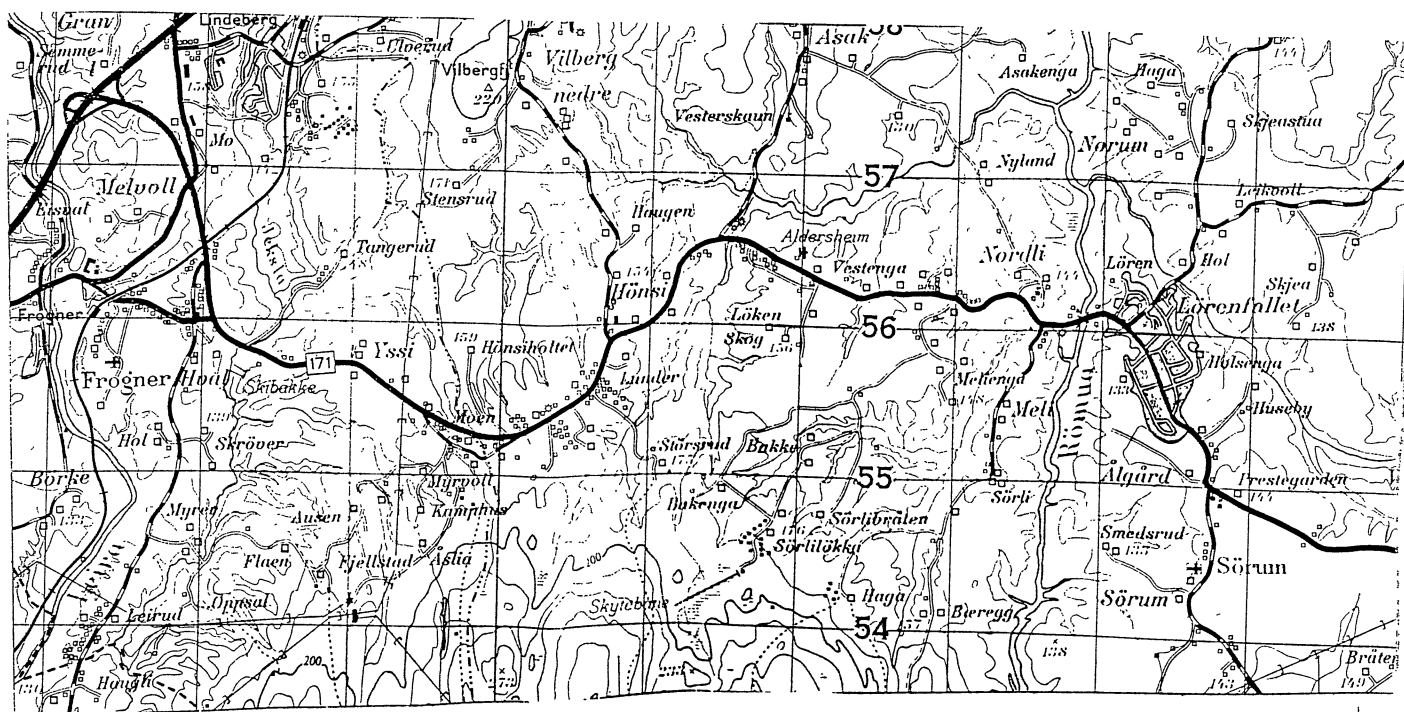
Margrete Figenschou Simonsen
Margrete Figenschou Simonsen

Utgravningsrapport fra utgravningen på Yssi (69/1) og Hønsi (66/5,15.17), Sørum Kommune, Akershus Fylkeskommune.

Saksnr 99/10607, negativ nr 25409-25411, Aks. Nr 01/102 og 01/103. Cnr52706 og 52707.

1. Bakgrunn for undersøkelsen

Sørum Kommune planlegger bygging av en gang- og sykkelvei langs RV 171 fra Frogner (Hval) til Lørenfallet (se figur 1). I denne forbindelsen ble det våren 1999 sendt ut et reguleringsforslag til offentlig ettersyn. Under saksbehandlingen ble det i perioden 6.9.-1.10.1999 foretatt en arkeologisk registrering av traseen i regi av fylkeskommunen. Langs traseen ble det foretatt prøvestikking etter steinalder lokaliteter i de gårdsnære utmarkene. Dette ga negativt resultat. Under åkervandring og flateavdekking på dyrket mark ble det derimot funnet 4 områder (R4, R5, R8 og R9) som hadde automatisk fredete kulturminner i form av bosetningsspor fra forhistorisk tid-middelalder. Disse kulturminnene var fredet etter lov om kulturminner av 9 juni 1978 nr. 50 §4. De to første lokalitetene (1 og 2) lå på gårdene Yssi (69/1) og er også betegnet som R4 og R5. På gården Hønsi (66/5, 15, 17) lå de andre to lokaliteter (3 og 4) også omtalt som R8 og R9 (Guttormsen 1999 og Simonsen 2001).



Figur 1 Kart over området Frogner til Lørenfallet (kartblad 14711, Ullensaker 1015 II)

Representanter fra Akershus Fylkeskommune og UKM var på befaring, 29.9.1999. Saken ble deretter oversendt UKM Oldsaksamlingen for behandling (brev av 9.11.1999), og ble tatt opp i Fornminnekomiteen (sak F 130.03/99). Det ble her gitt dispensasjon for de fredete kulturminnene, i henhold til kulturminneloven §8, 4. ledd, mot at det ble foretatt en arkeologisk undersøkelse. Reguleringsplanen ble vedtatt av kommunen og kravet om undersøkelse ble godkjent (9.2.2000). 4.5.2001 ba Statens Vegvesen, Akershus (SVA), om at de arkeologiske undersøkelsene måtte gjennomføres og saken ble derfor behandlet på Fornminnekomiteens møte (28.5.2001, sak F 056/01).

Undersøkelsene til ble satt i gang for å gjenfinne og undersøke bosetningsporene som var funnet under forundersøkelsen, før utbygging startet. Hver av gårdene fikk sitt aksjonsnummer i forbindelse med denne utgravningen (Aks nr 01/102 for Yssi og Aks nr 01/103 for Hønsi).

En rekke av gårdene i Sørums kommunen er omtalt i skriftlige kilder fra middelalderen, deriblant gården Yssi (69/1) som er omtalt i 1347 (Diplomatarium Norvegicum IV 251). Selv om Yssi er referert til i litteraturen har det dog ikke med sikkerhet vært mulig å datere dette gårdsnavnet eller Hønsi. Det har heller ikke vært mulig å gi en god forklaring på hva navnene betyr. Området rundt disse gårdene har tidligere vært undersøkt og det har kommet inn en rekke funn fra området. På Yssi (69/1) var det bla registrert en gravhaug og det er dessuten flere andre gravhauger i området. Det er derfor ut fra funn og skriftlige kilder mye som tyder på at området har vært i mer eller mindre kontinuerlig bruk langt tilbake i tid.

2. Tidsrom og deltagere

Det ble satt av to uker (2-13.7.2001) for utgravning av de 4 feltene med en feltleder, en assistent og en fra fornminneseksjonen. Det var 2 stykker fra fornminneseksjonen som tok hver sin uke, mens de andre to deltagerne var med i hele perioden. De som deltok var:

Camilla Grimnes (feltleder)

Ingrid Iversen (feltassistent)

Margrete Simonsen (fra fornminneseksjonen/prosjektansvarlig, i perioden 9-13.7)

Kathrine Stene (fra fornminneseksjonen, i perioden 2-6.7)

Lil Gustafson hjalp til noen timer da hun var innom.

Under flateavdekkingen (2-4.7.2001) hadde vi med to gravemaskinførere:

Sten Johanson fra Truls Holm AS (på Yssi)

Terje Nyheim fra Brødrene Nordal (på Hønsi)

Vi hadde også metallsøker en dag (5.7.2001): Wilhelm Front.

Det var ellers beregnet 2 ukers etterarbeid for en feltleder. Dette arbeidet ble gjennomført rett etter feltarbeidet av Camilla Grimnes.

3. Formidling

Det var få besøkende på feltene under dette feltarbeidet, men dette kan delvis skyldes at utgravningene lå langs hovedveien med få muligheter til å stoppe. Grunneieren på Hønsi var innom daglig og var virkelig interessert i det som skjedde. Det var ellers enkelte fra nærområdet som stoppet opp for å se om vi hadde funnet noe.

Fra Akershus Fylkeskommune kom Torgrim Guttormsen med assistenter på besøk. Fra UKM var Tom Heibreen og Lil Gustafson innom på hvert sitt besøk.

4. Landskap

Gang- og sykkelveien som skal bygges langs sørsiden av RV171 ligger i et jordbrukslandskap som består av raviner og daler. Tomteskillene og åkerskillene er ofte markert av trekkerer eller småklynger av busker og trær, mens gårdene i området ligger oppe på ravinene med tørr undergrunn og god utsikt over jordbruksområdet. Alle de undersøkte områdene lå på høydene ved gårdene, og sjaktene ble lagt mer eller mindre parallelt med riksveien.

Det skulle undersøkes to lokaliteter på Yssi (69/1) (figur 1). Vest for låven og gårdstunet lå lokalitet 1 (R4), i et terreng som heller nedover mot øst. Her var det utsikt over et større område med flere gårder og en rekke åkre. Lokalitet 2 (R5) lå derimot øst for gården i tilknytning til en mer plan flate som strakte seg i nordøst-sørvestlig retning. Lokalitet 2 hadde mindre utsikt enn tilfellet var for lokalitet 1. Åkeren lokalitet 2 lå på var avgrenset i sørøst av trær og busker, mens det i øst lå en havnehage. Her stod det en bygning som tidligere har vært

brukt som smie. På den andre siden av riksveien var det delvis åker og skog. Lokalitet 2 lå på en høyde i terrenget mens lokalitet 1 lå i bakken opp mot/fra denne høyden. Landskapsinntrykket for de to feltene på Yssi (69/1) var derfor forskjellig.

På Hønsi (66/5,15,17) var det også to lokaliteter som skulle undersøkes og disse lå i omtrent samme type landskap som tilfellet var for lokalitet 1 (R4) på Yssi (69/1) (figur 1). Det var på denne gården utsikt i alle retninger mot andre gårder og åkrer. Gården lå på det høyeste punktet og de to undersøkt lokalitetene (R8 og R9) lå i svakt hellende terreng. Utsikten fra begge feltene på denne gården var over et stort område. Lokalitet 3 (R8) lå sør for gården, mens lokalitet 4 (R9) lå nord for gården. Sjaktene på begge lokalitetene ble lagt i nord-sørlig retning.

De undersøkte områdene lå i dyrket mark som bestod av matjord og en undergrunn av sand, silt/leire med lite eller ingen stein. Kultursporene lå i overgangen mellom disse lagene. På Yssi (69/1) var det en rekke partier/lommer med sand, grålig leire og blåleire. Her ble det også funnet ett kulturlag (lokalitet 1, R4), som vil bli beskrevet i kapittel 5.3. Når det gjaldt Hønsi (66/5,15,17) var det også partier med sand og gråleire, men her var det ikke spor etter blåleire.

5. Utgravning

5.1 Problemstillinger, prioritering og arbeidsmetode.

Sjaktene som ble avdekket i forbindelse med registreringen til Akershus Fylkeskommune langs riksvei RV 171, ble lagt i lengderetningen til veien. Sjaktene lå med en avstand på 5 meter og var 3-4 meter brede og 10 meter lange. Strukturene som ble funnet i forbindelse med denne undersøkelsen ble målt inn og er presentert på kart (Guttormsen 1999). Området ble deretter dekket igjen med jordmasser. Planen i forbindelse med UKMs utgravning var derfor å fflateavdekke deler av området som tidligere var avdekket og gjenfinne de strukturene som ble ansett som de viktigste og "sikreste". De strukturene som vi i første rekke ønsket å se på var de mulige fotgrøftene, langhuset og kokegropene. Strukturene som tidligere var tolket som mer moderne eller lå isolert ble i vår undersøkelse utelatt. For å avdekke mest mulig på kortest mulig tid valgte vi å bruke to gravemaskiner. Gravemaskinene på Yssi (69/1) hadde belter, mens gravemaskinen på Hønsi (66/5,15,17) hadde hjul. Vi brukte gravemaskinene i 3

dager, og var i denne perioden delt opp i 2 grupper. For resten av feltarbeidet arbeidet vi sammen.

Yttergrensen til gang- og sykkeveien er beregnet til å være 10 meter fra riksveien, og den første dagen hadde vi en diskusjon med SVA om bredden på sjaktene og hvor man skulle legge jordmassene. Det viste seg så at det var planlagt en ytterligere 10 meters buffersone innover på jordet. Avtalen var derfor at vi kunne legge massene på åkeren. Denne diskusjonen var spesielt avgjørende for Yssi (69/1) som hadde dyrket hele jordet, og flateavdekkingen ville derfor berøre avlingene. På Hønsi (66/5,15,17) hadde de derimot utelatt å dyrke området hvor gang og sykkelstien skulle legges, og avlingene deres ville ikke bli berørt.

Planen med å gjenfinne strukturene som var beskrevet i rapporten viste seg vanskeligere enn først antatt. Dette skyldes i første rekke misforståelser i hvor sjaktene tidligere hadde ligget. Vårt inntrykk etter å ha snakket med SVA var at vi burde holde oss nærmest veien, og at dette også hadde vært praksis under tidligere registreringer. Sjaktene ble derfor lagt langs veien. Kartene til Akershus Fylkeskommune rapport viste derimot at sjaktene ikke alltid holdt en rett linje langs veien. Disse kartene manglet fastpunkter, og dette skapte problemer når det gjaldt gjenfinning av strukturene før vi fikk vite at Torgrim Guttormsen hadde lagt enkelte sjakter i ytterkant av buffersonen og dumpet jordmassene mot veien. Dette var gjort for å unngå å undersøke områder som allerede var berørt av moderne forstyrrelser i form av grøfter (Guttormsen 1999). Sjaktene under denne utgravningen måtte derfor utvides, og masser ble forflyttet slik at vi holdt oss innenfor den angitte sonen.

De fleste strukturene ble gjenfunnet, men vi hadde mistanke om at enkelte av strukturnummerne er blitt flyttet eller forsvunnet. Dette kan enten ha skjedd i forbindelse med innmåling eller tildekking og avdekking av massene. Det ble i tillegg funnet en rekke strukturer som tidligere ikke var nummerert. Feltene fikk derfor nye strukturnummer. Nummerrekken var fortløpende for hver lokalitet og første S-nummer (strukturnummer) lå alltid nærmest gården (vedlegg 4).

Vi hadde tenkt å måle inn strukturene inn på nytt, men dette ble ikke gjort fordi flere av dem ble avskrevet og det ikke var noe spesielle nye funn. De fleste strukturene ble derimot tegnet i plan. Det ble også laget skisser over strukturenes plassering i forhold til hverandre. Disse skissene skal bare forstå som en indikator for strukturenes plassering på feltet (vedlegg 7).

Sjaktene og løsmassene ble også gått over med metalldetektor. Dette ble gjort for å se om man kunne finne noen gjenstander som kunne belyse hvilke aktiviteter som har vært på de forskjellige området. Dette arbeidet ble foretatt på en dag den første uken.

5.2 Innledende kommentarer på hele undersøkelsen

En helhetlig forståelse av området ble vanskeliggjort av at det ble funnet 2 moderne grøfter i sjaktene. Disse lå ganske nær veien og var omtrent på samme sted på alle lokalitetene. Den bredeste grøften ble tolket som vann og kloakkgrøft, mens den smaleste grøften muligens kan være telefon/elektrisitetsledning. Strukturene lå ofte fordelt mellom disse sjaktene, ut mot veien eller på innsiden ut mot åkeren. Enkelte av dem var også ødelagt av grøftene. Dette medførte at det var vanskelig å få et samlet bilde over aktivitetene på de forskjellige feltene, og det er rimelig å anta at enkelte strukturer er forsvunnet i forbindelse med at grøftene er anlagt.

De avdekkede områdene har antagelig stått åpent en tid etter at de ble avdekket den første gangen. Området og strukturene har derfor i stor grad blitt påvirket av vær og vind. Flere av de registrerte kultursporene var dekket av plastikk og dette kan ha beskyttet dem mot utvaskning. Flere av strukturene som var uklare i forbindelse med denne flateavdekkingen var ikke tildekket. Dette medførte at inntrykket vi satt igjen med var et helt annet enn da forundersøkelsen ble foretatt.

I forbindelse med dette feltarbeidet hadde vi tropesommer den første uken, mens det var spredte regnbyger den andre uken. I helgen mellom de to arbeidsukene hadde det også vært et stort regnfall. Alt regnet førte til at en rekke av strukturene delvis forsvant eller befant seg i vanddammer som aldri tørket opp. Dette regnværet påvirket derfor arbeidet vårt og hvilke tolkninger vi kunne gjøre når det gjaldt enkelte strukturer.

5.3 Lokalitet 1, R4, Yssi (69/1), C52706, Aks. Nr. 01/102

Feltet lå i hellende terreng med utsikt mot de omliggende gårdene. Her hadde Fylkeskommunens undersøkelser funnet 2 mulige stolpehull og et kulturlag. Dette laget hadde dekket hele sjaktens bredde og hadde en utstrekning på over 70 meter i lengde. Det ble under

forundersøkelsen tatt et snitt i laget som bestod av kullflekker, silt med trekullbiter og skjørbrentstein av "brygggesteinstypen". Slike kulturlag dateres gjerne til yngre jernalder og middelalder.

I forbindelse med vår undersøkelse fokuserte vi på kulturlaget og gravde ut 2 sjakter langs veien. Den første sjakten lå nærmest veien (35 meter lang), mens den andre lå lengre inn på jordet i en forlengelse av den første (9 meter lang). De to mulige stolpehullene ble i denne sammenhengen ikke gjenfunnet. Det ble heller ikke funnet andre strukturer som kunne tyde på bebyggelse, men kulturlaget ble gjenfunnet i begge sjaktene. I henhold til forundersøkelsen skulle dette laget inneholde en del kokstein, men dette ble i mindre grad funnet i sjakt 1. Sjakt 2 ble derfor gravd for å se om laget hadde mer kokstein og annen karakter lengre inne på åkeren. Laget ble snittet i begge sjaktene, og det viste seg at laget ikke endret seg markant i bredden. Det viste seg også at ingen av sjaktene hadde store mengder av kokstein. Siden det ikke var noen store forskjeller fra profilene i sjakt 1 og 2 ble det bare tegnet en profiltegning i sjakt 1. I forbindelse med at profilen ble tegnet ble det tatt ut en kullprøve (K-prøve 1). Profilen var ca 80-100 cm dyp og stratigrafien bestod av disse lagene:

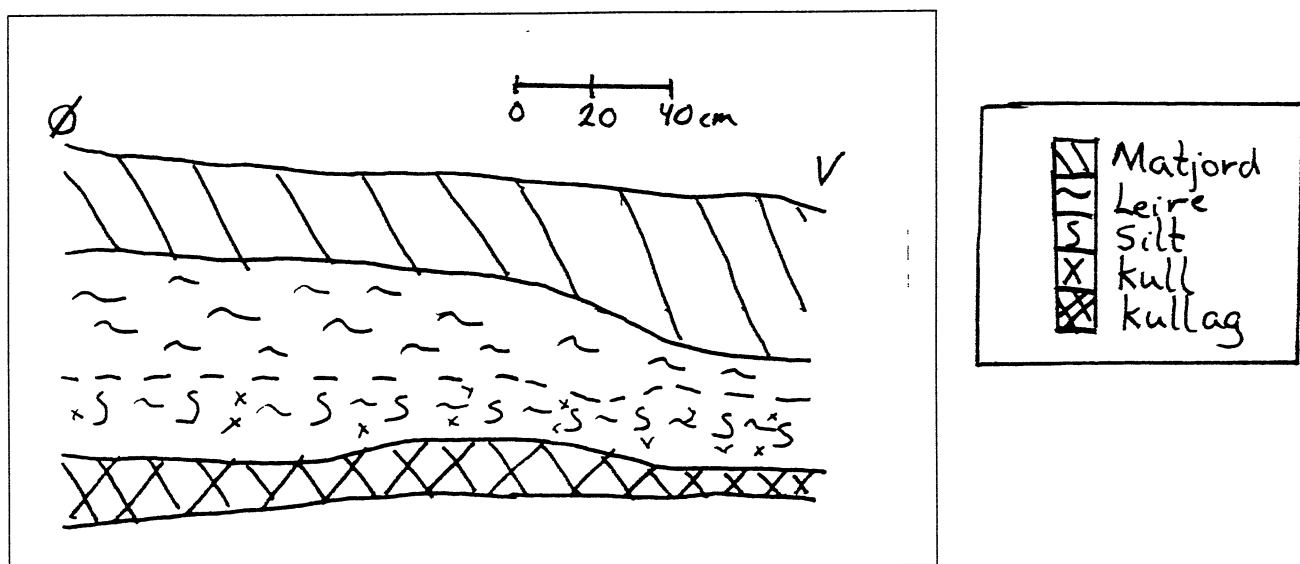
Matjord (25-40 cm)

Mørk leire (10-30 cm)

Grått silt/sandlag med trekull (20 cm)

Kullag (20-30 cm)

Undergrunnen



Figur 2 Rentegning av profilen fra lokalitet 1, (R4)

Det hadde vært et håp om at søk med metallsøker kunne gi oss en indikasjon om aktivitetene i området, og det ble funnet en rekke metallgjenstander i tilknytning til sjaktene da i første rekke i løsmassene. Dette viste seg dog at dette hovedsakelig var metall fra nyere tid, som for eksempel en ødelagt hestesko og spiker. Vi fikk derfor ingen klar indikasjon på en tilknytning mellom metallgjenstandene og kulturlaget, og valgte derfor å ikke ta inn og katalogisere metallet.

Det hellende terrenget i denne lokaliteten skulle ikke tilsi noe bygning og det er kanskje en av grunnene til at det ikke ble funnet noen flere stolpehull i tilknytning til denne lokaliteten. Kulturlaget på over 70 meter tilsier dog at det har vært en aktivitet i området, men at det er usikkert hva det har vært og i hvilken utstrekning. Metallet søket ga heller ingen klare indikasjoner på bruken av området. Det er dog et håp om at kullprøven vil gi en indikasjon om når kulturlaget er avsatt.

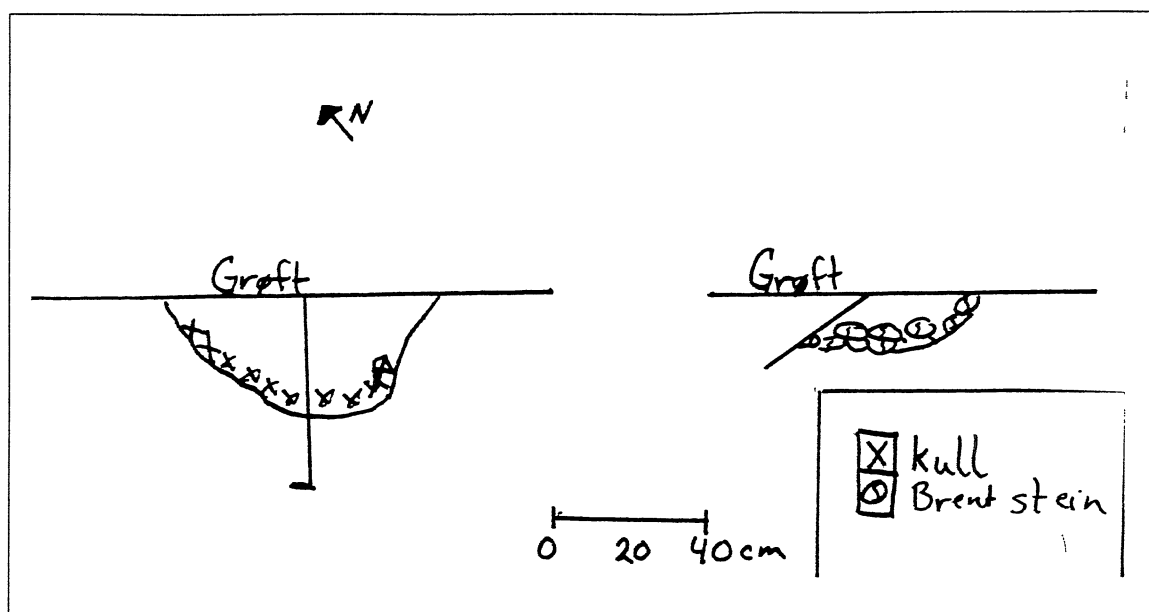
5.4 Lokalitet 2, R5, Yssi (69/1), C52706, Aks. Nr. 01/102

Under forundersøkelsen til Akershus Fylkeskommune ble det lagt en sjakt langs hele jordet. Her ble det funnet 4 nedgravninger/groper, 3 mulige ildsteder/kokegroper, 1 kokegrop og spor etter 2 grøfter som kunne være del av en fotgrøft til en gravhaug.

I forbindelse med Oldsaksamlingens undersøkelser prioriterte vi kokegropen, mulige ildstedene og fotgrøftene. De resterende nedgravningene ble nedprioritert fordi de er av ukjent opprinnelse og bruk. Strukturene som skulle undersøkes lå ikke samlet og det ble derfor avdekket 2 sjakter. Sjakt 1 lå nærmest gården og her skulle det ligge mulige ildsteder og 1 kokegrop (strukturnummer S1-8), mens sjakt 2 skulle bla ha fotgrøfter (strukturnummer S9-25). Lengden på sjakt 1 var 26 meter og 6 meter bred, mens sjakt 2 var 18 meter og opptil 9 meter bred.

Kokegroper blir enten funnet enkeltvis eller sammen med andre kokegroper i forbindelse med bebyggelse, gravfelt og i utmarksområder. De avtegner seg i undergrunnen som grunne forsenkninger i terrenget og inneholder skjørbrønt stein,

trekull, og kullblandet sand. Undersøkelsen av kokegropene og de mulige ildstedene på Yssi (69/1) ville kunne kaste lys på om disse strukturene virkelig var kokegrop, og de muligens kan knyttes til en aktivitet rundt for eksempel gravhauger eller om de bare kan knyttes til generell bruk av området. Strukturene i sjakt 1 var svært vage og bare en av de mulige ildstedene/kokegropene (S8) var sikre.



Figur 3 Kokegrop S8, lokalitet 2, R5, Yssi (69/1)

Det ble ellers funnet en annen nedgravning (S2) av ukjent funksjon. Denne gropen var ikke tatt med under forundersøkelsen, fordi den lå utenfor den opprinnelige sjakten. Nedgravningen hadde bemerkelsesverdig mye stein og det ble også funnet teglstein og leirklining i gropen. Gropen lå i nærheten av de moderne grøftene og en mulighet er derfor at den ble anlagt da grøftene ble gravd ned og at stein og masser ble dumpet sammen. Det ble tatt ut kullprøver fra disse to strukturene. De resterende strukturene var enten nesten ikke synlig eller hadde ikke noen dybde. De ble derfor avskrevet. Det er derfor lite som skulle tilsi at området som ble avdekket er en del av et større kokgropsfelt som kan knyttes direkte opp mot noen spesiell aktivitet.

På samme jordet var det under forundersøkelsen funnet spor etter 2 mulige fotgrøfter. Sjakt 2 ble avdekket for å gjenfinne disse fotgrøftene. Fotgrøfter etter utpløyde gravhauger opptrer som runde eller ovale strukturer med mørkere jord mot ytterkanten.

Undersøkelsen her ville derfor kunne avklare om det var 1 eller 2 mulige graver på åkeren som var utpløyd. Markeringen av enkelte strukturene ble her gjenfunnet og gitt nye S-nr som en fortsettelse av nummereringen fra sjakt 1. Den ene av fotgrøftene som Fylkeskommunen hadde registrert (S11, S18-19) var berørt av moderne grøfter, og det viste seg at de delene av strukturen som lå mellom de moderne grøftene (S18-19) forsvant under opprensning. Fotgrøftsdelen (S11) som lå lengst fra veien ble derimot funnet og snittet i feltgrensen mot sørvest. Denne strukturen ble ettervert tolket som et veifar. Den andre mulige fotgrøften (S13) i denne sjakten ble etter snitting tolket som en uklar nedgravning. Massene var ikke markant forskjellig fra overflaten. Ut fra snittingen av strukturene var det derfor mye som tydet på at dette ikke var spor etter fotgrøfter fra gravhauger, men at det er spor etter aktivitet i området. De andre strukturen i denne sjakten var på samme måte som avskrevne fotgrøftene svært grunne og ble i all hovedsak avskrevet. Det ble ikke tatt ut noen prøver fra strukturene i sjakt 2.

Det ble funnet enkelte metallgjenstander i tilknytning til de 2 sjaktene. Disse lå hovedsakelig i løsmassene og ble funnet av metallsøkeren. Blant funnene var en stor mutter/bolt som kanskje stammer fra en anleggsmaskin. Det var ellers metallbiter som kan knyttes til nyere tids jordbruk, spiker og udefinerbare metallklumper. Gjenstandene ble alle tolket fra nyere tid, og er derfor ikke tatt inn og katalogisert.

Resultatet av utgravningen av lokalitet 2 (R5) har viste seg derfor å være svært begrenset. Strukturene var svært grunne og flere av dem ble avskrevet. Det har ikke vært mulig å knytte kokegroper til et gravfelt, og det lite som tyder på at grøftene stammer fra gravhauger.

5.5 Lokalitet 3, R8, Hønsi (66/5,15,17), C52707, Aks nr 01/103

I forbindelse med forundersøkelsen til Akershus Fylkeskommune ble det funnet 4 mulige vegggrøfter til hus, 4 kokegroper og 10 moderne groper/nedgravninger. I dette området var det også spor etter en smie, som var i bruk i begynnelsen av 1900-tallet.

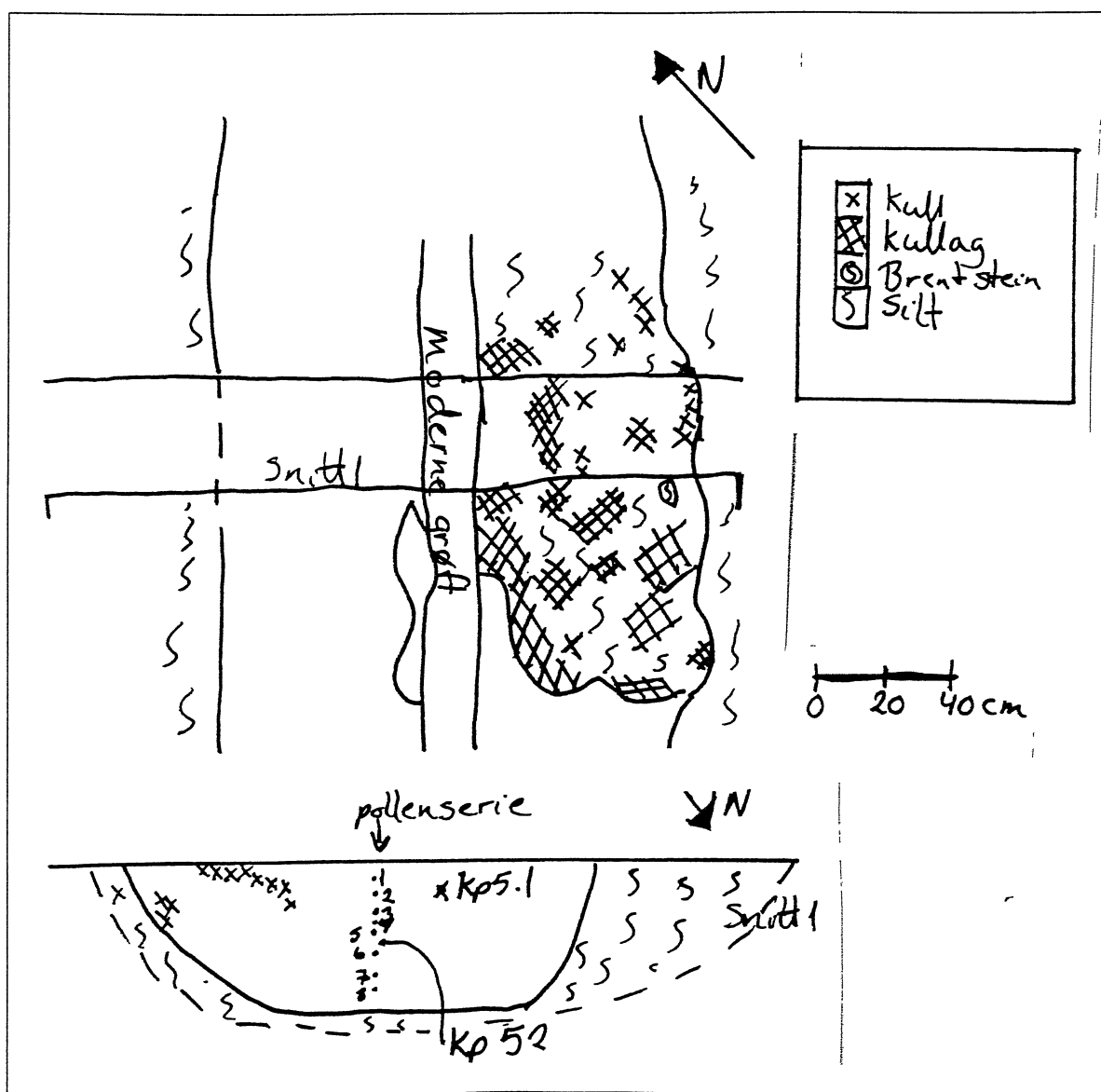
Flere av de moderne gropene inneholdt tegl og jernavfall. De kan derfor muligens knyttes til smien og nyere tids bruk, og ble under UKMs utgravning nedprioritert. De moderne gropene ble derfor ikke avdekket på nytt. De andre strukturene ble derimot prioritert og avdekket. Strukturnummerne som var gitt av Fylkeskommunen ble gjenfunnet for kokegropene, mens grøften(e) manglet de gamle strukturnummerne. Det ble derfor også her gitt en ny nummerrekke til strukturene (se vedlegg 4). Under utgravningen av lokalitet 3 ble det åpnet en sjakt som var 33 meter lang og 4-7 meter bred.

Den ene kokegropen (S1) og stolpehullet (S4) som ble avdekket ble ikke undersøkt fordi de stod under vann etter alt regnværet. Stolpehullet lå nærmest bebyggelsen og her var det gravd noe dypt da det ble flateavdekket. Kokegropen lå derimot lengst unna gården.

Etter å ha flateavdekket kom det til syne et buktende fyllskifte som gikk over sjakten (S2a-b). Det er mulig at dette opprinnelig var deler av de fotgrøftene som var registrert under forundersøkelsen til Fylkeskommunen. Tanken i forbindelse med vår avdekking var at fyllskiftet hadde mer form av et veifar/hulvei. Det ble ikke tatt bilde av denne strukturen den første uken og trekkene forsvant delvis etter regnværet.

Under utgravningen valgte vi å legge et snitt (snitt 1) i forlengelse av kokegropen S2b. Denne lå helt inntil det buktende fyllskiftet. I tillegg ble det tatt et snitt (snitt 2, S2a) til av fyllskiftet. Dette lå ca 8 meter vest for det første snittet. I forbindelse med hvert snitt ble det tatt ut to kullprøver og hvor den første prøven lå høyest opp (K4.1-2 og K5.1-2). Det ble også tatt ut 1 serie med pollenprøver med 8 prøver fra snitt 1 (S2b). Nummereringen av pollenprøvene er nedenfra og opp, mens målene er tatt fra overflaten og nedover:

Prøve	Ned fra overflaten	Annet
1	37 cm	bunnen av snittet
2	33 cm	
3	28 cm	ligger under kullprøve 5.2
4	22 cm	ligger over kullprøve 5.2
5	18 cm	
6	15 cm	
7	10 cm	
8	5 cm	

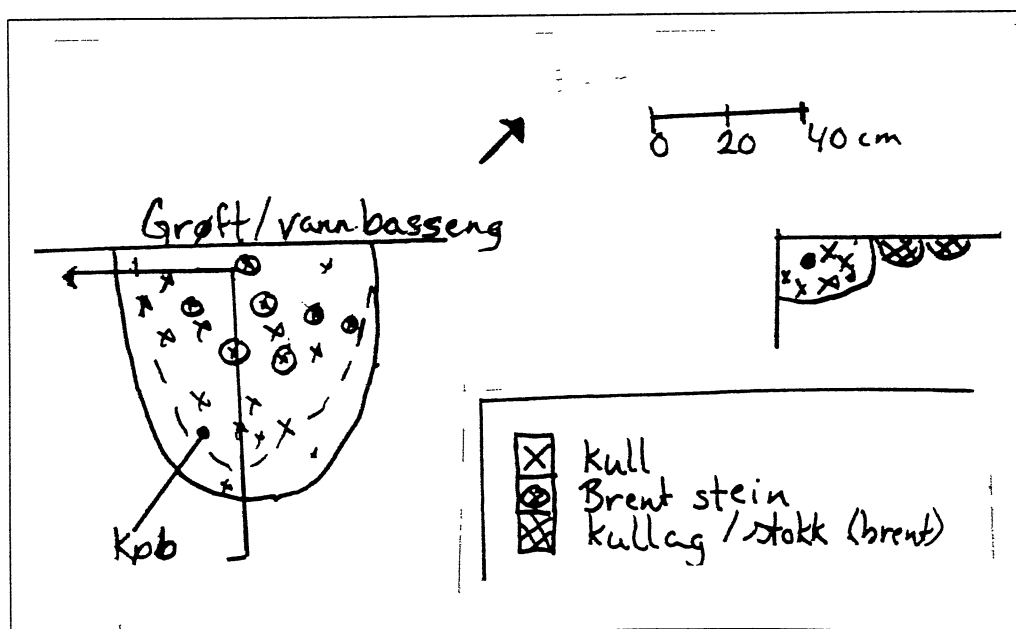


Figur 4 Snitt av veifar S2, lokalitet 3, R8, Hønsi (66/5,15,17)

Undergrunnen på denne lokaliteten bestod hovedsakelig av sand og silt. Veifaret hadde i begge snittene kullbiter og overgangen til masse utenfor var glidende. Det var i tillegg enkelte partier som virket berørt av moderne forstyrrelser, dvs de tidligere nevnte grøftene (se kapittel 5.2). Det er usikkert om kokegropen og veifaret har vært samtidig, men mye tyder på at kokegropen er skadet av veien, og at de derfor ikke nødvendigvis har vært samtidig.

I forbindelse med snittingen av kokegrop og veifaret (S2b) ble det også funnet en slagglump på bunden av snittet (snitt 1). Det er mulig at dette funnet kan knyttes til gropen eller veifaret. En annen mulighet vil være at slagget har hatt tilknytning til smia som hadde ligget i nærheten. Hvis dette er tilfellet er veifaret og gropen fra nyere tid. Dateringen av kullprøvene vil kunne tidfeste bruken av disse anleggene, og om de har en tilknytning til moderne aktivitet eller ei..

Det ble ellers undersøkt en annen kokegrop (S3) i denne sjakten (figur 5). Denne var delvis berørt av flateavdekkingen med maskin og lå i nærheten av vanddammen nærmest gården. Gropen ble snittet og det ble tatt ut en kullprøve (K6). Det ble funnet en del skjørbrente stein og tendensen for kullet var at det var spor etter stokker .



Figur 5 Kokegrop S3, lokalitet 3, R8, Hønsi (66/5,15,17)

Det ble ellers funnet en rekke metallgjenstander på dette feltet da vi gikk over med metallsøker. Det viste seg dog at det i all hovedsak var spiker og jordbruksredskaper fra nyere tid. De er derfor ikke tatt inn og katalogisert.

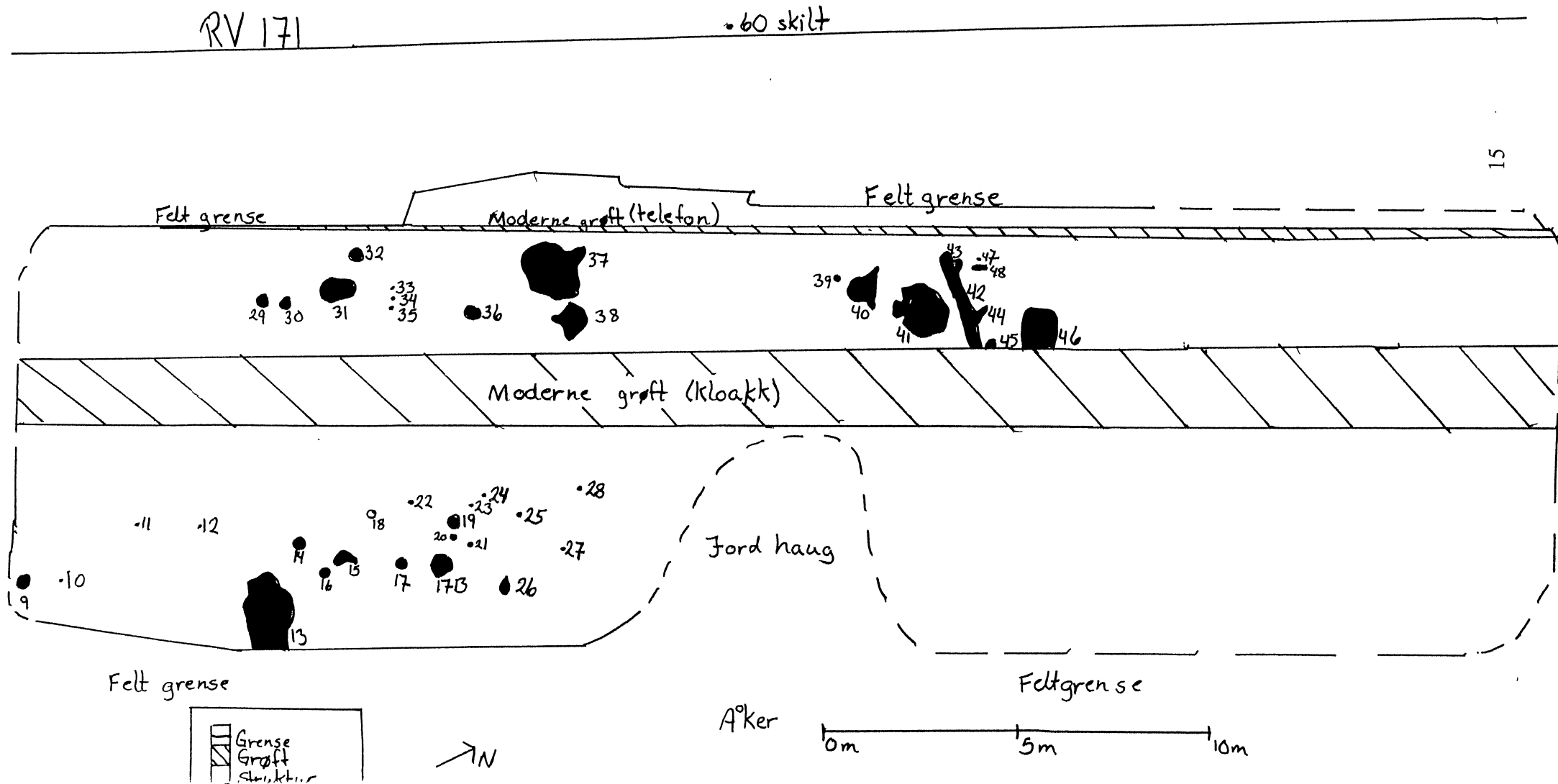
5.6 Lokaltet 4, R9, Hønsi (66/5,15,17), C52707, Aks nr 01/103

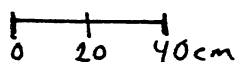
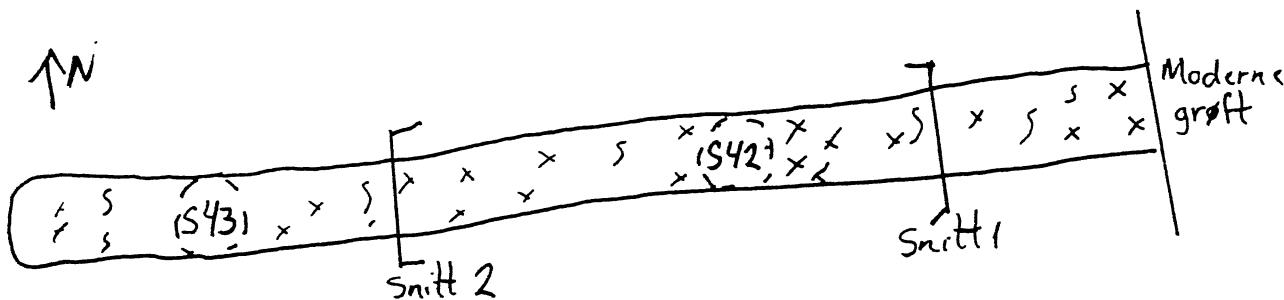
På lokalitet 4 hadde Akershus Fylkeskommune funnet 3 kokegroper, 26 stolpehull, 1 veggrille mellom stolpehull, 2 veggrøfter samt 4 kulturlag. Ut fra disse strukturene skulle det tilsi en bosetning på feltet. Vi ønsket derfor å gjenfinne strukturene for å dokumentere dem og vurdere om det var et mønster når det gjaldt strukturene da i første rekke stolpehullene for deretter å se om feltet skulle utvides. Det ble derfor åpnet to sjakter i forbindelse med lokalitet 4.

Nærmest gården ble det åpnet en sjakt som var ca 22 meter og 5 meter bred (sjakt 1). Det ble her funnet spor etter et kulturlag og enkelte kullflekker som muligens var spor etter stolpehull. De fleste strukturene ble gjenfunnet og markert (S1-8). Det ble derimot ikke gjort noe videre undersøkelse av strukturene i denne sjakten. Dette skyldes at de i første rekke ble underprioritert den første uken for deretter å ligge under vann den andre uken.

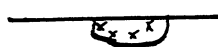
I den andre sjakten ble også de fleste strukturene gjenfunnet (sjakt 2) (se nedkopierte plantegning figur 6). Fylkeskommunen hadde her funnet stolpehull etter mulig langhus orientert nord-syd. Selve sjakten var ca 40 meter lang og opp til 11 meter bred. Det var mye som tyder på at enkelte av strukturnummerne var blitt forskjøvet. Vi hadde også mistanker om at enkelte av strukturnummerne er flyttet på før innmåling. Dette gjelder i første rekke Guttormsens S17 (min S27). Feltet ble rensket opp og avgrenset underveis i forbindelse med avdekkingen av feltet. Vi måtte renske opp igjen etter regnværet og det viste seg da vanskelig å gjenfinne enkelte av strukturene. I denne forbindelsen ble enkelte av strukturene som var tolket som stolper bare ansett som naturlige lommer med leire/sand. Det viste seg også at de strukturene som ble snittet var svært grunne. Strukturene ble klart atskilt av de to grøftene, og det var derfor vanskelig å få et godt helhetsbilde over feltet.

Figur 6 Nedkopiert plantegning, lokalitet 4, R9, Hønsi (66/5,15 17)

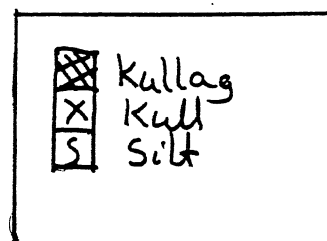
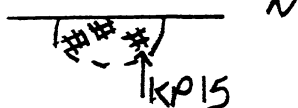




Snitt 1 → N

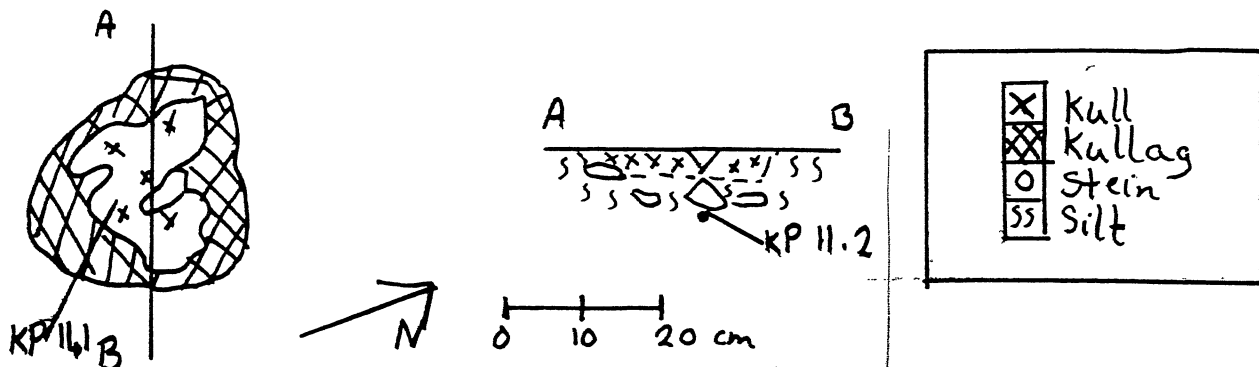


Snitt 2 ← N



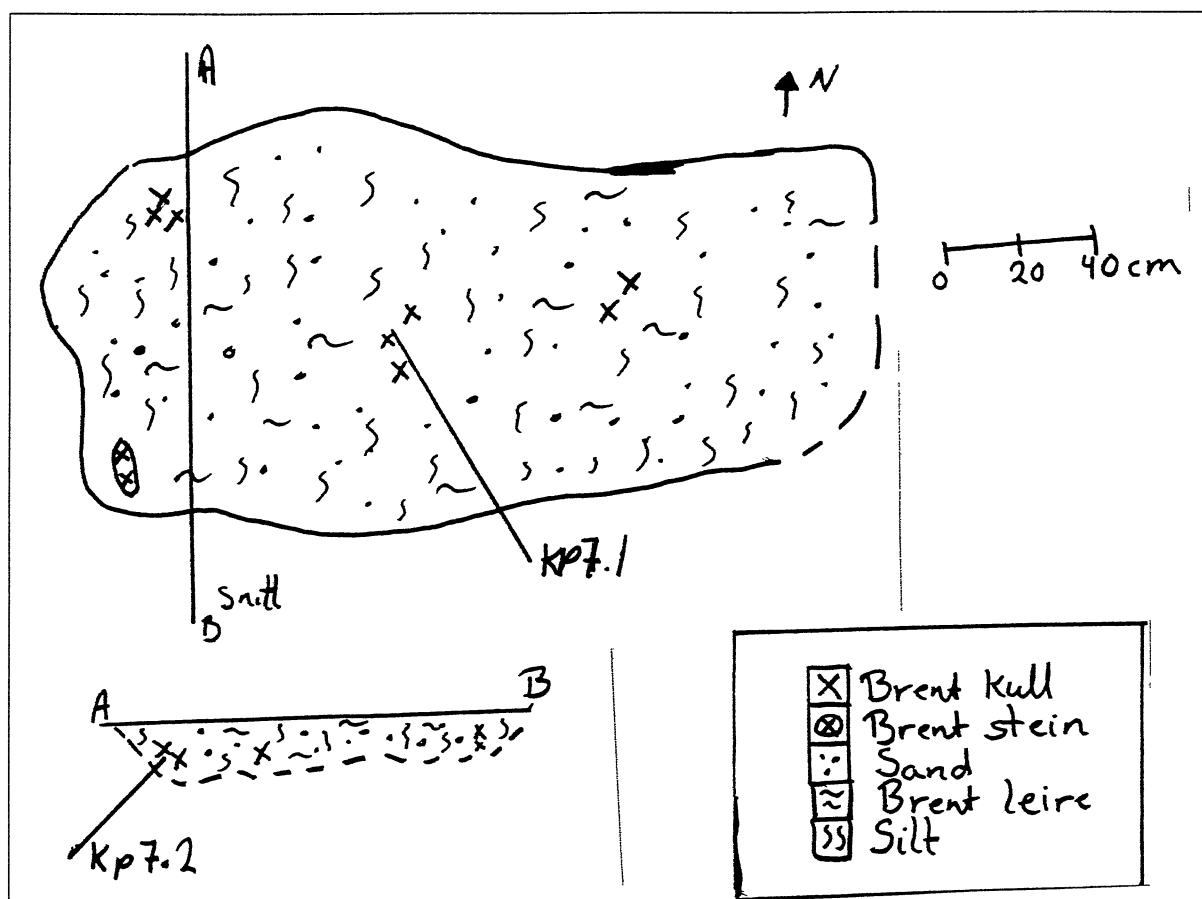
Figur 7 Veggrille S42-44 med snitt 1 og 2, lokalitet 4, R9, Hønsi (66/5,15,17)

Det var funnet en veggrille (S42-44) og i nærheten var det 2 stolper som muligens kunne knyttes til denne veggen. Det var også funnet noen mulige stolpehull på begge sider av veggen. Stolpehullene ble snittet en gang, mens veggrillen ble snittet på to steder (figur 7). Alle strukturene var svært grunne, og de ga ikke noen klarere definisjon av huset enn det vi allerede hadde. Det er dog mulig at vi her har å gjøre med en vegg inne i huset. Det ble også funnet andre stolpehull, men disse lå spredt utover feltet. Det har derfor vært ikke mulig å definere noe hus med sikkerhet. Noe av grunnen til den manglende oversikten er at området er forstyrret av moderne grøfter og fordi alle strukturene var så grunne. Vi valgte derfor å ikke utvide feltet noe mer enn det som allerede var avdekket.



Figur 8 Kokegrop S36, lokalitet 4 R9, Hønsi (66/5,15,17)

Det ble undersøkt 2 kokegropen på feltet (S36 og S41), som begge to var nesten runde og med en god del kull. Den ene kokegropen (S41) lå nært inntil vegrillen (S42-44). Vi lurte først på om den hadde en tilknytning til selve vegrillen og ett mulig hus, men dette ble forkastet fordi kokegropen var stor og lå for nær selve veggen. Det ville derfor være fare for brann hvis disse to strukturene var i bruk samtidig. Den andre kokegropden (S36) lå i et området med enkelte andre strukturer, uten at den hadde noen direkte tilknytning til dem. I nærheten av denne kokegropen ble det funnet en nedgravning (S37). Gropen hadde en viss dybde og det var lagvise partier med kull og sand. Den ble derfor var tolket som en ukjent grop med utkast.



Figur 9 Kulturlag S13, lokalitet 4 R9, Hønsi (66/5,15,7)

Det ble ellers funnet et kulturlag (S13) sør på feltet (figur 8). Det ble her funnet brente keramikk, bein, leire og kull. Sammensetningen av funn i dette laget skulle indikere at vi har å gjøre med en avfallsdyngde eller lignende.

Tendensen for hele feltet var at strukturene enten forsvant under opprensning eller de var svært grunne. Det er derfor mye som tyder på at vi på dette feltet hadde bunnen av strukturene og bare så deler av hvilken byggeaktivitet som har vært på stedet.

Det ble funnet svært få metallgjenstander med metallsøker på lokalitet 4 (R9). Blant funnene var det i all hovedsak løsfunn som ble ansett å være fra nyere tid. Gjenstandene og ble derfor ikke tatt inn og katalogisert. Det ble ellers funnet noen keramikkbiter, en slaggbit og brent leire. Den brente leiren lå i flere av strukturene og var i tillegg spredd i partier over hele feltet. Dette skulle tilsi at det/de huset(ene) som har stått her har vært dekket med leirklining. Vi tok bare inn brente leire som kunne knyttes til strukturene, og denne funngruppen gir derfor bare et bilde av hvilken type leire som ble funnet og ikke hvilken mengde det var av den brente leiren.

Vårt håp om å dokumentere sikre hus på lokalitet 4 (R9) har ikke svart til forventningen. Dette kan skyldes påvirkning av moderne aktivitet og/eller utvaskede strukturer. Det var derimot klare spor etter bosetning i form av søppeldyngje, kokegroper og mulige stolpehull.

6. Sammendrag og konkluderende bemerkninger

De 4 lokalitetene på Yssi (69/1) og Hønsi (66/5,15,17) hadde i utgangspunktet virket svært lovende når det gjaldt å finne hus, utpløyde gravhauger og andre aktivitetsspor fra forhistorisk tid-middelalder. Strukturene viste seg dog å være svært grunne og flere av dem ble tolket som natur etter at de var rensket opp og snittet. En bør derfor vurdere å snitte en og annen struktur for å få en indikasjon på strukturenes dybde og masse i forbindelse med forundersøkelser.

Blant de strukturer som ble det funnet og dokumentert var det kokegroper på 3 av lokalitetene (lokalitet 2 (R5), 3 (R8) og 4 (R9)), veifar på 2 lokaliteter (lokalitet 2 (R5) og 3), ett kulturlag (lokalitet 1 (R4)) og en avfallsdyngje (lokalitet 4 (R9)). Når det gjelder muligheten for å finne hus var det i henhold til rapporten fra Akershus Fylkeskommune (Guttormsen 1999) mye som skulle tilsi at vi muligens hadde hus på lokalitet 4 (R9). Her var det registrert en veggrille med stolpehull i nærheten. Men det har for oss ikke vært mulig å få noe klart system ordne over stolpehull på feltet slik at det var klare stolperækker. Dette kan skyldes at området var blitt delvis ødelagt av moderne grøfter. Feltet ble derfor ikke utvidet.

I forbindelse med denne undersøkelsen møtte vi på en rekke uforutsette småproblemer som viste i klartekst noen av problemene rundt flateavdekking. Vi så under dette prosjektet hvor viktig det er å ha fastpunkter på kartene når strukturene skulle gjenfinnes. Det var også enkelte problemer med å gjenfinne strukturer som antagelig har ligget åpent en god stund før vi avdekket dem igjen nå under denne gravningen. Det er derfor mulig at man bør vurdere hvor lenge et felt bør stå åpent før det dekkes til igjen, og om det i det hele tatt bør dekkes til med masser før man har en utgravning. Det er dog mulig at strukturene på Yssi (69/1) og Hønsi (66/5,15,17) var svært grunne og uklare fra begynnelsen og at dette har medført at det har vært vanskeligere å sett dem inn i et system.

Litteratur:

Diplomatarium Norvegicum

Guttormsen, Torgrim

1999 Rapport fra arkeologisk registrering for gang- og sykkelvei langs RV171 fra Hval (Frogner) til Lørenfallet, Sørums kommuner, Akershus. Upublisert rapport, Akershus Fylkeskommune.

Margrete Simonsen

2000 Prosjektplan. Undersøkelse av automatisk fredete kulturminner. Reguleringsplan for gang-/sykkelvei langs RV171. Upublisert prosjektplan, UKM, Oldsaksamlingen.

Oslo 4.12.2001

Camilla Grimnes

Oversikt over vedlegg

- 1 Fotoliste
2. Funnliste
3. Kulliste
4. Strukturliste
5. Oversikt over databasekatalogen (inneholder samme informasjon som vedlegg 2 og 3)
6. Kart
7. Tegninger
8. Strukturskjemaer

Vedlegg 1. Fotolister

Det ble tatt to filmer med fargedias (negativ nr. 25409I og II) og 2 filmer med svart/hvit bilder (negativ nr 25410-25411). Bildene ble i første rekke tatt av Camilla Grimnes, men enkelte av strukturbildene ble også tatt av Ingrid Iversen og Kathrine Stene.

Negativ nr 25409 I: fargedias

Nr	Hva	Hvor	Retning	Annet
7a/8	Graving av kulturlag	Yssi (69/1), R4	S-SV	Fra sjakt 1 mot sjakt 2
8a/9	Graving av kulturlag	Yssi (69/1) R4	S-SV	Tatt i sjakt 2
9a/10	S8, plan, mulig ildsted	Yssi (69/1) R5	NØ	Sjakt 1
10a/11	S8, plan, mulig ildsted	Yssi (69/1) R5	SV	Sjakt 1
11a/12	S7, plan	Yssi (69/1) R5	S	Sjakt 1
12a/13	S3-6, plan	Yssi (69/1) R5	S	Sjakt 1, målestokk 1 m
13a/14	S3, plan	Yssi (69/1) R5	S	Sjakt 1
14a/15	S4, plan	Yssi (69/1) R5	S	Sjakt 1
15a/16	S6, plan	Yssi (69/1) R5	S	Sjakt 1
16a/17	S5, plan	Yssi (69/1) R5	S	Sjakt 1
17a/18	S1, plan	Yssi (69/1) R5	NØ	Sjakt 1
18a/19	S2, plan	Yssi (69/1) R5	NØ	Sjakt 1
19a/20	S2, plan	Yssi (69/1) R5	NØ	Sjakt 1
20a/21	S8, profil, kokegrop	Yssi (69/1) R5	SØ	Sjakt 1
21a/22	S11, plan	Yssi (69/1) R5	SV	Sjakt 2
22a/23	S11, plan med åker	Yssi (69/1) R5	SV	Sjakt 2
23a/24	S22, plan	Yssi (69/1) R5	S-SV	Sjakt 2
24a/25	S22, profil	Yssi (69/1) R5	S	Sjakt 2
25a/26	S11, profil med feltgrensen	Yssi (69/1) R5	SV	Sjakt 2
26a/27	S21, plan	Yssi (69/1) R5	SV	Sjakt 2
27a/28	Ingrid Iversen utgraving av S21	Yssi (69/1) R5	NV	Sjakt 2
28a/29	S16 til høyre og S17 til venstre	Yssi (69/1) R5	S	Sjakt 2
29a/30	S16 og S17	Yssi (69/1) R5	S	Sjakt 2
30a/31	S13-15	Yssi (69/1) R5	SV	Sjakt 2
31a/32	Oversiktsbilde R5	Yssi (69/1) R5	V	Sjakt 2, mot gården
32a/33	Oversiktsbilde R5	Yssi (69/1) R5	Ø	Sjakt 2
33a/34	Oversiktsbilde R5	Yssi (69/1) R5	V	Sjakt 1
34a/35	Oversiktsbilde R5	Yssi (69/1) R5	Ø	Sjakt 1
35a/36	S24, profil	Yssi (69/1) R5	SØ	Sjakt 2
36a/E	S38, plan	Hønsi (66/5,15,17) R9	N	Sjakt 2
	S36, plan	Hønsi (66/5,15,17) R9	V	Sjakt 2

Negativ nr 25409 II; fargedias

Nr	Hva	Sted	Retning	Annet
0a/1	S37 og S38, plan	Hønsi (66/5,15,17) R9	SØ	Sjakt 2
1a/2	S36, profil	Hønsi (66/5,15,17) R9	N	Sjakt 2
2a/3	S37, profil	Hønsi (66/5,15,17) R9	N	Sjakt 2
3a/4	S37, profil	Hønsi (66/5,15,17) R9	N	Sjakt 2
4a/5	S37, profil	Hønsi (66/5,15,17) R9	V	Sjakt 2
5a/6	S37, profil	Hønsi (66/5,15,17) R9	V	Sjakt 2
6a/7	Oversikt S39-47	Hønsi (66/5,15,17) R9	NV	Sjakt 2
7a/8	Oversikt S39-47	Hønsi (66/5,15,17) R9	NV	Sjakt 2
8a/9	Oversikt S 39-47	Hønsi (66/5,15,17) R9	N	Sjakt 2
9a/10	Oversiktsbilde R8	Hønsi (66/5,15,17) R8	N-NV	Sjakt 2, mot gården
10a/11	Oversiktsbilde R8	Hønsi (66/5,15,17) R8	S-SV	Sjakt 2, fra gården
11a/12	Oversiktsbilde R9	Hønsi (66/5,15,17) R9	N-NØ	Sjakt 2, fra gården
12a/13	Oversiktsbilde R9	Hønsi (66/5,15,17) R9	S-SV	Sjakt 2, mot gården
13a/14	Utsikt fra R9	Hønsi (66/5,15,17) R8	Ø-SØ	Sjakt 2
14a/15	S2b, plan, kokegrop	Hønsi (66/5,15,17) R8	V-SV	
15a/16	S3, plan, kokegrop	Hønsi (66/5,15,17) R8	N-NØ	
16a/17	S3, profil, kokegrop	Hønsi (66/5,15,17) R8	N-NØ	Med kokstein til høyre
17a/18	S2a, snitt 2, veifar	Hønsi (66/5,15,17) R8	N-NØ	Med et trestykke
18a/19	S2b, snitt 1, kokegrop, veifar	Hønsi (66/5,15,17) R8	V	
19a/20	Profil av S2, snitt 1 nærmest og 2 lengst vekk	Hønsi (66/5,15,17) R8	V	Margrete Simonsen i aksjon
20a/21	S41, profil	Hønsi (66/5,15,17) R9	N	
21a/22	Arbeidsmotiv, S41	Hønsi (66/5,15,17) R9	N	Margrete Simonsen og Ingrid Iversen
22a/23	Fra R9 mot gården	Hønsi (66/5,15,17) R9	S	Sjakt 1
23a/24	Utsikt fra R9	Hønsi (66/5,15,17) R9	NV	Sjakt 2
24a/25	R9, del av sjakt 2	Hønsi (66/5,15,17) R9	N	Sjakt 2
25a/26	R9 sjakt 2	Hønsi (66/5,15,17) R9	N	Sjakt 2
26a/27	Profil av kulturlag	Yssi (69/1) R4	S	Sjakt 1
27a/28	Oversiktsbilde R4	Yssi (69/1) R4	V	Sjakt 1
28a/29	Oversiktsbilde R4	Yssi (69/1) R4	Ø	Sjakt 1, mot gården
29a/30	Oversiktsbilde R4	Yssi (69/1) R4	V	Sjakt 2
30a/31	Oversiktsbilde R4	Yssi (69/1) R4	Ø	Sjakt 2, mot gården
31a/32	Landskapet ved R4	Yssi (69/1) R4	SV	RV 171 til høyre
32a/33	Oversiktsbilde R5	Yssi (69/1) R5	S	Mot smie/hestehage

Negativ nr 25410; svart/hvitt bilder

Nr	Hva	Hvor	Retning	Annet
0a/1	Graving av kulturlag	Yssi (69/1), R4	S-SV	Fra sjakt 1 mot sjakt 2
1a/2	Graving av kulturlag	Yssi (69/1) R4	S-SV	Tatt i sjakt 2
2a/3	S8, plan, mulig ildsted	Yssi (69/1) R5	SV	Sjakt 1
3a/4	S7, plan	Yssi (69/1) R5	S	Sjakt 1
4a/5	S3-6, plan	Yssi (69/1) R5	S	Sjakt 1, målestokk 1 m
5a/6	S3, plan	Yssi (69/1) R5	S	Sjakt 1
6a/7	S4, plan	Yssi (69/1) R5	S	Sjakt 1
7a/8	S6, plan	Yssi (69/1) R5	S	Sjakt 1
8a/9	S5, plan	Yssi (69/1) R5	S	Sjakt 1
9a/10	S1, plan	Yssi (69/1) R5	NØ	Sjakt 1
10a/11	S2, plan	Yssi (69/1) R5	NØ	Sjakt 1
11a/12	S8, profil, kokegrop	Yssi (69/1) R5	SØ	Sjakt 1
12a/13	S11, plan	Yssi (69/1) R5	SV	Sjakt 2
13a/14	S22, plan	Yssi (69/1) R5	S-SV	Sjakt 2
14a/15	S22, profil	Yssi (69/1) R5	S	Sjakt 2
15a/16	S11, profil med feltgrensen	Yssi (69/1) R5	SV	Sjakt 2
16a/17	S21, plan	Yssi (69/1) R5	SV	Sjakt 2
17a/18	Ingrid Iversen utgraving av S21	Yssi (69/1) R5	NV	Sjakt 2
18a/19	S16 til høyre og S17 til venstre	Yssi (69/1) R5	S	Sjakt 2
19a/20	S16 og S17	Yssi (69/1) R5	S	Sjakt 2
20a/21	S13-15	Yssi (69/1) R5	SV	Sjakt 2
21a/22	Oversiktsbilde R5	Yssi (69/1) R5	V	Sjakt 2, mot gården
22a/23	Oversiktsbilde R5	Yssi (69/1) R5	Ø	Sjakt 2
23a/24	Oversiktsbilde R5	Yssi (69/1) R5	V	Sjakt 1
24a/25	Oversiktsbilde R5	Yssi (69/1) R5	Ø	Sjakt 1
25a/26	S24, profil	Yssi (69/1) R5	SØ	Sjakt 2
26a/27	S38, plan	Hønsi (66/5,15,17) R9	N	Sjakt 2
27a/28	S36, plan	Hønsi (66/5,15,17) R9	V	Sjakt 2
28a/29	S37 og S38, plan	Hønsi (66/5,15,17) R9	SØ	Sjakt 2
29a/30	S36, profil	Hønsi (66/5,15,17) R9	N	Sjakt 2
30a/31	Blank			
31a/32	S37, profil	Hønsi (66/5,15,17) R9	V	Sjakt 2
32a/33	S37, profil	Hønsi (66/5,15,17) R9	N	Sjakt 2
33a/34	Oversikt S39-47	Hønsi (66/5,15,17) R9	NV	Sjakt 2
34a/35	Oversikt S39-47	Hønsi (66/5,15,17) R9	NV	Sjakt 2
35a/36	Oversikt S 39-47	Hønsi (66/5,15,17) R9	N	Sjakt 2

Negativ nr 25411; svart/hvitt bilder

Nr	Hva	Sted	Retning	Annet
1	Oversiktsbilde R8	Hønsi (66/5,15,17) R8	N-NV	Sjakt 2, mot gården
2	Oversiktsbilde R8	Hønsi (66/5,15,17) R8	S-SV	Sjakt 2, fra gården
3	Oversiktsbilde R9	Hønsi (66/5,15,17) R9	N-NØ	Sjakt 2, fra gården
4	Oversiktsbilde R9	Hønsi (66/5,15,17) R9	S-SV	Sjakt 2, mot gården
5	Utsikt fra R9	Hønsi (66/5,15,17) R8	Ø-SØ	Sjakt 2
6	S2b, plan, kokegrop	Hønsi (66/5,15,17) R8	V-SV	
7	S3, plan, kokegrop	Hønsi (66/5,15,17) R8	N-NØ	
8	S3, profil, kokegrop	Hønsi (66/5,15,17) R8	N-NØ	Med kokstein til høyre
9	S2a, snitt 2, veifar	Hønsi (66/5,15,17) R8	N-NØ	Med et trestykke
10	S2b, snitt 1, kokegrop, veifar	Hønsi (66/5,15,17) R8	V	
11	Profil av S2, snitt 1 nærmest og 2 lengst vekk	Hønsi (66/5,15,17) R8	V	
12	S41, profil	Hønsi (66/5,15,17) R9	N	
13	Arbeidsmotiv, S41	Hønsi (66/5,15,17) R9	N	Margrete Simonsen og Ingrid Iversen
14	Fra R9 mot gården	Hønsi (66/5,15,17) R9	S	Sjakt 1
15	Utsikt fra R9	Hønsi (66/5,15,17) R9	NV	Sjakt 2
16	R9, del av sjakt 2	Hønsi (66/5,15,17) R9	N	Sjakt 2
17	R9 sjakt 2	Hønsi (66/5,15,17) R9	N	Sjakt 2
18	Profil av kulturlag	Yssi (69/1) R4	S	Sjakt 1
19	Oversiktsbilde R4	Yssi (69/1) R4	V	Sjakt 1
20	Oversiktsbilde R4	Yssi (69/1) R4	Ø	Sjakt 1, mot gården
21	Oversiktsbilde R4	Yssi (69/1) R4	V	Sjakt 2
22	Oversiktsbilde R4	Yssi (69/1) R4	Ø	Sjakt 2, mot gården
23	Landskapet ved R4	Yssi (69/1) R4	SV	RV 171 til høyre
24	Oversiktsbilde R5	Yssi (69/1) R5	S	Mot smie/hestehage

Vedlegg 2 Funn fra Yssi (69/1) og Hønsi (66/5,15,17)

Cnr	Aks. nr.	Sted	Gnr/brnr	Lok	Rnr	Gjenstand	Materialet	Mål	Gram	Antall	S-nr	Anlegg
52706	01/102	Yssi	69/1	2	R5	Leirklining	Brent leire	3,0x1,7	19,5	3	S2	Grop
52706	01/102	Yssi	69/1	2	R5	Fragment	Tegl	2,4x1,8x0,8	5,6	3	S2	Grop
52707	01/103	Hønsi	66/5,15, 17	3	R8	Slagg	Jern	7,4x5,7x3,9	333,9	1	S2a	Veifar
52707	01/103	Hønsi	66/5,15, 17	4	R9	Fragment	Keramikk	2,5x2,4x0,6	5,3	2	S13	Kulturlag
52707	01/103	Hønsi	66/5,15, 17	4	R9	Bein, brente	Bein	1,0x0,6	0,8	6	S13	Kulturlag
52707	01/103	Hønsi	66/5,15, 17	4	R9	Leirklining	Brent leire	2,3x2,1x1,8	48,6	28	S13	Kulturlag
52707	01/103	Hønsi	66/5,15, 17	4	R9	Leirklining	Brent leire	1,0x0,6x0,7	0,3	1	S18	Usikkert stolpehull
52707	01/103	Hønsi	66/5,15, 17	4	R9	Slagg	Jern	3,2x2,5x1,6	4,7	1	S19	Mulig stolpehull
52707	01/103	Hønsi	66/5,15, 17	4	R9	Leirklining	Brent leire	1,0x0,6	1,7	7	S36	Kokegrop
52707	01/103	Hønsi	66/5,15, 17	4	R9	Bein, brente	Bein	0,3x0,3	0	2	S36	Kokegrop
52707	01/103	Hønsi	66/5,15, 17	4	R9	Leirklining	Brent leire	2,7x2,1x1,0	15,4	6	S40	Mulig stolpehull
52707	01/103	Hønsi	66/5,15, 17	4	R9	Fragment	Keramikk	1,4x1,0x0,8	13,4	1	S44	Veggrille
52707	01/103	Hønsi	66/5,15, 17	4	R9	Leirklining	Brent leire	4,4x4,0x3,0	54,2	1	S45	Mulig stolpehull
52707	01/103	Hønsi	66/5,15,17	4	R9	Fragment	Keramikk	2,2x2,2x0,7	4,8	1	S46	Kulturlag

Vedlegg 3 Kullprøver fra Yssi (69/1) og Hønsi (66/5,15,17)

Cnr	Aks. nr.	K-nr	Sted	Gnr/brnr	Lok	Rnr	Gram	Struktur nr	Anlegg	Anmerkninger
52706	01/102	1	Yssi	69/1	1	R4	1,2		Kulturlag	Tatt i forbindelse med profiltegning
52706	01/102	2	Yssi	69/1	2	R5	0,1	S2	Grop	Tatt fra profil
52707	01/102	3	Yssi	69/1	2	R5	3,9	S8	Kokegrop/ildsted	Tatt under snitting
52707	01/103	4.1	Hønsi	66/5,15,17	3	R8	0,2	S2a	Veifar	11 cm ned ved snitting
52707	01/103	4.2	Hønsi	66/5,15,17	3	R8	0,5	S2a	Veifar	22 cm ned ved snitting
52707	01/103	5.1	Hønsi	66/5,15,17	3	R8	0,3	S2b	Veifar/kokegrop	10 cm ned ved snitting
52707	01/103	5.2	Hønsi	66/5,15,17	3	R8	5,5	S2b	Veifar/kokegrop	24 cm ned ved snitting
52707	01/103	6	Hønsi	66/5,15,17	3	R8	1,6	S3	Kokegrop	Tatt under snitting
52707	01/103	7.1	Hønsi	66/5,15,17	4	R9	0,2	S13	Kulturlag	Fra utgravd ½
52707	01/103	7.2	Hønsi	66/5,15,17	4	R9	0,4	S13	Kulturlag	Tatt ca 8 cm ned
52707	01/103	8	Hønsi	66/5,15,17	4	R9	0,4	S17a	Stolpehull	Tatt under snitting
52707	01/103	9	Hønsi	66/5,15,17	4	R9	0,1	S18	Usikkert stolpehull	Fra utgravd del
52707	01/103	10	Hønsi	66/5,15,17	4	R9	0,1	S26	Stolpehull	Fra utgravd del
52707	01/103	11.1	Hønsi	66/5,15,17	4	R9	10,7	S36	Kokegrop	Tatt under snitting
52707	01/103	11.2	Hønsi	66/5,15,17	4	R9	1,6	S36	Kokegrop	Tatt på bunden av gropen
52707	01/103	12	Hønsi	66/5,15,17	4	R9	7,6	S37	Grop	
52707	01/103	13	Hønsi	66/5,15,17	4	R9	0,8	S41	Kokegrop	Fra bunden
52707	01/103	14	Hønsi	66/5,15,17	4	R9	0,3	S44 (S42-44)	Vegrille	Snitt 1
52707	01/103	15	Hønsi	66/5,15,17	4	R9	0,9	S42-44	Vegrille	Snitt 2
52707	01/103	16	Hønsi	66/5,15,17	4	R9	0,0-0,1	S45	Mulig stolpehull	Under leirklump
52707	01/103	17	Hønsi	66/5,15,17	4	R9	4,4	S46	Kulturlag	

I databasen har kullprøvene fra Yssi (69/1) C52706/Aks. Nr 01/102 fått undernummer 3 (K1-3), mens kullprøvene fra Hønsi (66/5,15,17) C52707/Aks nr 01/103 fått undernummer 5.

Vedlegg 4 Strukturer

Listene under gir en oversikt over strukturene som ble funnet i forbindelse med flateavdekkingen. De gamle strukturnummerne fra forundersøkelsen ble ikke beholdt fordi enkelte av nummerne var borte eller flyttet på. Det ble også funnet andre strukturer som ikke var med i den opprinnelige rapporten. Målene oppgitt i tabellene er i cm. Prøvene er markert med K for kullprøver og P for pollenprøve.

Strukturer på lokalitet 1 (R4), Yssi (69/1), C52706, Aks nr 01/102

S-nr	Gamle S-nr	Anlegg	Form	Struktur skjema	Tegnet	Mål i plan	Mål i profil	Prøver	Funn	Anmerkninger
		Kulturlag		Ja	Profil			K1		

Strukturer på lokalitet 2 (R5), Yssi (69/1), C52706, Aks nr 01/102

S-nr	Gamle S-nr	Anlegg	Form	Struktur skjema	Tegnet	Mål i plan	Mål i profil	Prøver	Funn	Anmerkninger
1		Ukjent	Rund	Ja	Plan	75x80				Avskrevet
2		Grop	Avlang	Ja	Plan og profil	135x110	12	K2	Brent leire, ben	
3		Ukjent	Oval	Ja	Plan	42x60				Avskrevet
4		Ukjent	Uregelmessig	Ja	Plan	56x66				Avskrevet
5		Ukjent	Avlang	Ja	Plan	64x114				Avskrevet
6		Ukjent	Uregelmessig	Ja	Plan	62x77				Avskrevet
7		Ukjent	Avlang	Ja	Plan	28x80				Avskrevet
8	6	Kokegrop/ildsted	Oval	Ja	Plan og profil	32x70	15	K3		
9		Dyregang	Avlang	Ja	Plan	10x100				Avskrevet, som S12
10		Ukjent	Oval	Ja	Plan og profil	68x42	6			Avskrevet
11	9a	Veifar	Avlang	Ja	Plan og profil	350x130	20			
12		Dyregang	Avlang	Ja	Plan	10x170				Avskrevet, som S9
13	10	Nedgravning	Uregelmessig	Ja	Plan og profil	160x190	10			Ukjent bruk

S-nr	Gamle S-nr	Anlegg	Form	Struktur skjema	Tegnet	Mål i plan	Mål i profil	Prøver	Funn	Anmerkninger
14		Staur	Rund	Ja	Plan	5x5				Avskrevet
15		Staur	Rund	Ja	Plan	5x5				Avskrevet
16		Ukjent	Rund	Ja	Plan	30x30				Avskrevet
17		Ukjent	Rund	Ja	Nei					Avskrevet
18	9b	Mulig fotgrøft		Ja	Nei					Avskrevet
19	9c	Mulig fotgrøft	Buet	Ja	Plan	60x76				Avskrevet
20		Ukjent	Noe buet	Ja	Nei					Avskrevet
21		Grop	Uregelmessig	Ja	Plan	55x52				Avskrevet
22a		Mulig nedgravning	Rund	Ja	Plan og profil	38x28				Usikker opprinnelse
22b		Grop/natur	Uregelmessig	Ja	Plan	27x43				Avskrevet
23		Grop/natur	Oval	Ja	Plan	23x30				Avskrevet
24		Grop	Avlang	Ja	Plan og profil	70x45	11			
25		Grop	Rund	Ja	Plan og profil	40x50	12			Minner om S24

S-nr 1-8 lå i sjakt 1, mens S-nr 9-25 lå i sjakt 2.

Strukturer på lokalitet 3 (R8), Hønsi (66/5,15,17) C25707, Aks nr 01/103

S-nr	Gamle S-nr	Anlegg	Form	Struktur skjema	Tegnet	Mål i plan	Mål i profil	Prøver	Funn	Anmerkninger
1	9	Kokegrop	Rund	Nei	Nei					Lå under vann og ble ikke gravd
2a		Veifar		Ja	Profil		38	K4.1-2		Snitt 2 av veien
2b	11	Veifar og kokegrop	Rund/avlang	Ja	Plan og profil	102x85 (140)	42	K5.1-2, P1	Slagg	Snitt 1 av veien
3	12	Kokegrop	Rund	Ja	Plan og profil	75x65	10	K6		Delvis ødelagt ved flateavdekking
4	13	Stolpehull		Nei						Lå under vann og ikke undersøkt

Strukturer på lokalitet 4 (R9), Hønsi (66/5,15,17) C52707, Aks nr 01/103

S-nr	Gamle S-nr	Anlegg	Form	Struktur skjema	Tegnet	Mål i plan	Mål i profil	Prøver	Funn	Anmerkninger
1-8		Kulturlag		Nei	Nei					Ikke undersøkt, lå under vann
9		Leire, natur		Nei	Plan					Avskrevet
10		Leire, natur		Nei	Plan					Avskrevet
11		Leire, natur		Nei	Plan					Avskrevet
12		Leire, natur		Nei	Plan					Avskrevet
13		Kulturlag	Oval, uregelmessig	Ja	Plan og profil	225x115	18	K7.1-2	Brent leire, ben, keramikk	
14		Mulig stolpehull	Rund	Nei	Plan					Avskrevet
15		Mulig stolpehull	Uregelmessig	Nei	Plan					Avskrevet

S-nr	Gamle S-nr	Anlegg	Form	Struktur skjema	Tegnet	Mål i plan	Mål i profil	Prøver	Funn	Anmerkninger
16		Mulig stolpehull	Rund	Ja	Plan					Avskrevet
17a		Stolpehull	Rund	Ja	Plan og profil	30x30	14	K8		Med stolpeavtrykk
17b		Fyllskifte/kulturlag	Oval	Ja	Plan og profil	70x65	12			
18		Mulig stolpehull	Oval	Nei	Plan og profil	32x26	14	K9	Leire med avtrykk	
19		Mulig stolpehull		Nei	Plan				Slagg	Avskrevet
20		Mulig stolpehull		Nei	Plan					Avskrevet
21		Mulig stolpehull		Nei	Plan					Avskrevet
22		Natur		Nei	Plan					Avskrevet
23		Natur		Nei	Plan					Avskrevet
24		Natur		Nei	Plan					Avskrevet
25	15	Veggrøft		Nei	Plan					Avskrevet
26		Stolpehull	Oval	Ja	Plan og profil	35x25	13	K10		
27	17c	Stolpehull		Nei	Plan					Avskrevet
28		Stolpehull		Nei	Plan					Avskrevet
29		Stolpehull		Nei	Plan					Avskrevet
30		Stolpehull		Nei	Plan					Avskrevet
31		Stolpehull		Nei	Plan					Avskrevet
32		Stolpehull		Nei	Plan					Avskrevet
33		Stolpehull		Nei	Plan					Avskrevet
34		Stolpehull		Nei	Plan					Avskrevet
35		Stolpehull		Nei	Plan					Avskrevet
36	14	Kokegrop	Rund	Ja	Plan og profil	55x58	17	K11.1-2	Brent leire	Grunn
37		Grop/utkast	Ujevn	Ja	Plan og profil	180x180	50	K12		
38		Nedgravning	Trekløver	Ja	Plan og profil	66x80	12			
39		Stolpehull	Rund	Ja	Plan og profil	25x25				Avskrevet
40	19	Mulig stolpehull	Ujevn	Ja	Plan og profil	100x60	10			Avskrevet

S-nr	Gamle S-nr	Anlegg	Form	Struktur skjema	Tegnet	Mål i plan	Mål i profil	Prøver	Funn	Anmerkninger
41		Kokegrop	Nesten rund	Ja	Plan og profil	120-118	30	13	Brent leire	
42-44	22	Veggrille og 2 stolpehull	Langstrakt	Ja	Plan og profil	300x25	10	K14-15	Leire i snitt 1	Nedskjæring, tatt snitt
45		Mulig stolpehull	Oval	Ja	Plan og profil	30x47	8	K16	Brent leire	
46	23	Kulturlag	Oval	Ja	Plan og profil	105x123	12	K17	Keramikk	Stolpehull i laget
47		Stolpehull	Rund	Ja	Plan og profil	20x20	13			Stolpeavtrykk
48		Natur	Avlang	Nei	Plan	30x10				Avskrevet

S-nr 1-8 lå i sjakt 1, mens S-nr 9-48 lå i sjakt 2, strukturene so er avskrevet og tegnet i plan er bare tegnet på den store plantegningen, mens strukturene i sjakt 1 aldri har blitt tegnet.

Vedlegg 5 Utkast av databasen med både funn og prøver

Unr	Gjenstand	Materiale	Antall	Mål	Vekt	Farge	Funnkontek	Primærrelasjon	Beskrivelse
3	Prøve	Kull	1		1,2 g	Sort	Fra kulturlag	R4 (lok 1)	K1
3	Prøve	Kull	1		0,1 g	Sort	Fra profil	R5 (lok1) S2	K2
2	Leirklining	Brent leire	2	3,0x1,7	19,5 g	Rød	Fra snitting	R5 (lok1) S2	
1	Fragment	Tegl	3	2,4x1,8x0,8	5,6 g	Rød	Fra snitting	R5 (lok1) S2	moderne
3	Prøve	Kull	1		3,9 g	Sort	Fra snitting	R5 (lok1) S8	K3

Yssi (69/1) C52706, Aks nr 01/102, målene er oppgitt i cm og er tatt av den største biten. (undernummereringen er 1 for fragment, 2 for leirklining og 3 for prøver)

Unr	Gjenstand	Materiale	Antall	Mål	Vekt	Farge	Funnkontek	Primærrelasjon	Beskrivelse
5	Prøve	Kull	1		0,2 g	Sort	Fra snitt 2	R8 (lok 3) S2a	K4.1
5	Prøve	kull	1		0,5 g	Sort	Fra snitt 2	R8 (lok 3) S2a	K4.2
5	Prøve	kull	1		0,3 g	Sort	Fra snitt 1	R8 (lok 3) S2b	K5.1
5	Prøve	Kull	1		5,5 g	Sort	Fra snitt 1	R8 (lok 3) S2b	K5.2
3	Slagg	jern	1	7,4x5,7x3,9	333,9 g	Rød	Fra snitt 1	R8 (lok 3) S2b	
6	Prøve	Pollen	8				Fra snitt 1	R8 (lok 3) S2b	Serie med prøve
5	Prøve	Kull	1		1,6 g	Sort	Fra snitting	R8 (lok 3) S3	K6
5	Prøve	Kull	1		0,2 g	Sort	Fra snitting	R9 (lok. 4), S13	K7,1
5	Prøve	Kull	1		0,4 g	Sort	Fra snitting	R9 (lok. 4), S13	K7.2
1	Fragment	Keramik	2	2,5x2,4x0,6	5,3 g	Sort	Fra snitting	R9 (lok. 4), S13	
4	Bein, brente	bein	6	0,9x0,8	0,8 g	Hvit	Fra snitting	R9 (lok. 4), S13	
2	Leirklining	Brent leire	28	2,3x2,1x1,8	48,6 g	Rød	Fra snitting	R9 (lok. 4), S13	
5	Prøve	Kull	1		0,4 g	Sort	Fra snitting	R9 (lok. 4), S17a	K8
5	Prøve	Kull	1		0,1 g	Sort	Fra snitting	R9 (lok. 4), S18	K9
2	Leirklining	Brent leire	1	1,0x0,6x0,7	0,3 g	Rød	Fra snitting	R9 (lok. 4), S18	
3	Slagg	Jern	1	3,2x2,5x1,6	4,7 g	Sort	Fra snitting	R9 (lok. 4), S19	
5	Prøve	Kull	1		0,1 g	Sort	Fra snitting	R9 (lok. 4), S26	K10
5	Prøve	Kull	1		10,7 g	Sort	Fra snitting	R9 (lok. 4), S36	K11.1
5	Prøve	Kull	1		1,6 g	Sort	Fra bunden	R9 (lok. 4), S36	K11.2

Unr	Gjenstand	Materiale	Antall	Mål	Vekt	Farge	Funnkontek	Primærrelasjon	Beskrivelse
2	Leirklining	Brent leire	7	1,0x0,6	1,7 g	Rød	Fra snitting	R9 (lok. 4), S36	
4	Bein, brente	Bein	2	0,3x0,3	0,0g	Hvit	Fra snitting	R9 (lok. 4), S36	
5	Prøve	Kull	1		7,6 g	Sort	Fra snitting	R9 (lok. 4), S37	K12
2	Leirklining	Brent leire	6	2,7x2,1x1,0	15,4 g	Rød	Fra snitting	R9 (lok. 4), S40	
5	Prøve	Kull	1		0,8 g	Sort	Fra bunden	R9 (lok. 4), S41	K13
5	Prøve	Kull	1		0,3 g	Sort	Fra snitt 1	R9 (lok. 4), S44	K14
5	Prøve	Kull	1		0,9 g	Sort	Fra snitt 2	R9 (lok. 4), S42-	K15
1	Fragment	Keramik	1	1,4x1,0x0,8	134 g	Sort-rød	Fra snitt 1	R9 (lok. 4), S44	
5	Prøve	Kull	1		0,1 g	Sort	Fra snitting	R9 (lok. 4), S45	K16
2	Leirklining	Brent leire	1	4,4x4,0x3,0	54,2 g	Rød	Fra snitting	R9 (lok. 4), S45	
5	Prøve	Kull	1		4,4 g	Sort	Fra snitting	R9 (lok. 4), S46	K17
1	Fragment	Keramik	1	2,2x2,2x0,7	4,8 g	Sort	Fra snitting	R9 (lok. 4), S46	

Hønsi (66/5,15,17) c52707, Aks nr 01/103, målene er oppgitt i cm og er tatt av den største biten. (undernummereringen er 1 for fragment, 2 for leirklining, 3 for slagg, 4 for brente bein, 5 for kullprøver og 6 for pollenprøver)

Vedlegg 7 Tegninger

Strukturene ble i første rekke tegnet inn på strukturskjemaer. Disse er i hovedsak tegnet i 1:20 med enkelte unntak hvor plantegningene er tegnet i 1:50. De som ble tegnet på disse skjemaene er notert ned i Strukturlisten. Det ble ellers tegnet en rekke tegninger i plan samt rentegnet enkelte av strukturene (se tabellene nedenfor.)

Hvor	Målestokk	Hva
Yssi (69/1) Lok 1, R4	1:200	Planskisse over feltet
Yssi (69/1) Lok 2, R5	1:400	Planskisse over feltet
Yssi (69/1) Lok 2, R5	1:20	Plantegning av S9-16
Hønsi (66/5,15,17) Lok 3, R8	1:100	Planskisse over feltet
Hønsi (66/5,15,17) Lok 4, R9	1:200	Planskisse over feltet
Hønsi (66/5,15,17) Lok 4, R9	1:100	Planskisse av sjakt 2

Oversikt over plantegningene.

Hvor	Målestokk	Struktur	Hva
Yssi (69/1) Lok 1, R4	1:20		Kulturlag
Yssi (69/1) Lok 2, R5	1:20	S8	Kokegrop
Hønsi (66/5,15,17) Lok 3, R8	1:20	S2A-B	Hulvei
Hønsi (66/5,15,17) Lok 3, R8	1:20	S3	Kokegrop
Hønsi (66/5,15,17) Lok 4, R9	1:100		Planskisse av sjakt 2
Hønsi (66/5,15,17) Lok 4, R9	1:20	S13	Kulturlag
Hønsi (66/5,15,17) Lok 4, R9	1:20	S36	Kokegrop
Hønsi (66/5,15,17) Lok 4, R9	1:20	S37	Grop
Hønsi (66/5,15,17) Lok 4, R9	1:20	S42-44	Vegrille

Rentegnet strukturer

Høeg - Pollen, 876 842 262,
Helge Irgens Høeg,
Gloppeåsen 10,
3261 LARVIK

Larvik, 7/12-01.

Til Margrete Simonsen.

Analyse av 8 kullprøver fra Hønsi (66/5, 15, 17), Aks. nr. 01/103) og Yssi (69/1), Aks. nr. 01/102, Sørums kommun., Akershus.

Hønsi, S 2B, R 8 (Lok. 3), Kullprøve 1.

Det ble bestemt 12 biter. Av disse var 6 Pinus (furu) og 6 Betula (bjerk).

Hønsi, S 2B, R 8 (Lok. 3), Kullprøve 2.

Det ble bestemt 40 biter. Alle var Picea (gran).

Hønsi, S 3, R 8 (Lok. 3).

Det ble bestemt 55 biter. Av disse var 26 Pinus (furu) og 29 Betula (bjerk).

Hønsi, S 13, R 9 (Lok. 4), Kullprøve 2.

Det ble bestemt 6 biter. Av disse var 1 Prunus/Sorbus (hegg/rogn) og 5 Betula (bjerk).

Hønsi, S 36, R 9 (Lok. 4).

Det ble bestemt 40 biter. Av disse var 14 Corylus (hassel), 1 Pinus (furu) og 25 Betula (bjerk).

Hønsi, S 41, R 9 (Lok. 4).

Det ble bestemt 30 biter. Alle var Corylus (hassel).

Hønsi, S 44, R 9 (Lok. 4).

Det ble bestemt 19 biter. Alle var Betula (bjerk).

Hønsi, S 46, R 9 (Lok. 4).

Det ble bestemt 40 biter. Alle var Betula (bjerk).

Yssi, R 4 (Lok. 1), Sjakt 1.

Det ble bestemt 30 biter. Av disse var 7 Corylus (hassel) og 23 Betula (bjerk).

Yssi, R 5 (Lok. 2), Sjakt 1.

Det ble bestemt 40 biter. Alle var Betula (bjerk).

Helge Irgens Høeg.

Høeg - Pollen, 876 842 262,
Helge Irgens Høeg,
Gloppeåsen 10,
3261 LARVIK

Larvik, 4/3-02.

RAPPORT OVER EN POLLENANALYTISK UNDERSØKELSE AV PRØVER FRA
HØNSI, 66/5, 15, 17, SØRUM KOMMUNE, AKERSHUS.

av

Helge Irgens Høeg

Prøver

Jeg mottok 8 prøver fra Hønsi i Sørum, fra R 8 (Lok 3), S 2, Del av vei, Aks.nr. 01/103. Det dreide seg om en serie, prøve 1 nederst og prøve 8 øverst.

Laboratoriearbeid

Prøvene er preparert etter standardmetodene. Prøvene er kokt i 10% kalilut for å løse opp humussyrer, silt gjennom nylonduk med maskevidde 1/4 mm, skylt med destillert vann, skylt med eddiksyre, varmet opp i vannbad med eddiksyreanhydrid og konsentrert svovelsyre for å løse opp cellulose, skylt med eddiksyre, skylt med vann, varmet opp i vannbad med kalilut for å gjøre prøvene alkaliske og for å løse opp mer humussyrer, skylt med vann, overført til prøveglass med alkohol, tilsatt glyserol og farvet med basisk fuchsin. Mellom hver behandling er prøvene sentrifugert. Før silingen ble det foretatt en forsiktig dekantering for å bli kvitt mesteparten av sanden i prøvene. Skulle man fjernet all sanden, måtte prøvene blitt behandlet med flussyre.

Prøvene er mikroskopert med 300x forstørrelse. Det er brukt sterkere forstørrelse der det var tvil om bestemmelsen. Det er analysert ca 40 varv over dekkglasset i alle prøvene. Prøvene var pollenfattige, og det er bare opptalt fra ca. 50 til 250 pollenkorn/prøve. Alle pollenkorn, sporer fra sporeplanter som moser, bregner og kråkefotplanter, er opptalt og regnet om til prosent. Det var svært meget kullpartikler i alle prøvene. De er forsøkt tallet, men det var fra 7 til over 200 ganger så mange kullpartikler som pollenkorn. Telling av kull er derfor svært unøyaktig, men viser at mengden kullstøv i forhold til pollen øker mot toppen av prøveserien.

Resultatene er oppstilt i prosentpollendiagram hvor summen av alle pollentypene utgjør 100%. Sporer og kullstøv er regnet i prosent av pollensummen, ikke av pollensummen pluss vedkommende taxon. Det er brukt latinske og norske navn i diagrammene.

Av tegnetekniske grunner har prøve 1 i diagrammet fått

nummer 8, prøve 2 nummer 7 og prøve 8 nummer 1.

Analyser og resultater

Serien bestod av 8 prøver. Den nederste var ganske pollenrik, likeså prøve 3. De andre var svært pollenfattige.

Det er 55 - 85% trepollen i prøvene. I de fleste prøvene er mengden ca. 70%. Dette viser at skogen har vært relativt åpen.

De viktigste treslagene var bjerk, furu og or. Det har også vært en del gran og litt hassel. Det ble sett ett pollenkorn av lind. Av urter er gress, soleie og tungekronede kurvplanter de viktigste, men det er også en del pollen fra nellikfamilien og prestekrave og enkelte pollenkorn fra andre arter som blåknapp, knoppurt, tistel, korsblomster og maure. Det er meget sporer av kråkefot og bregner. Dette er typer som oppbevares bedre enn pollenkorn. Det kan godt ha vært meget av disse artene, men det er også mulig at det er meget fordi det har vært så stor korrosjon på pollenkornene at mange av dem rett og slett er borte. Dette kan også være forklaringen på at prøvene var pollenfattige.

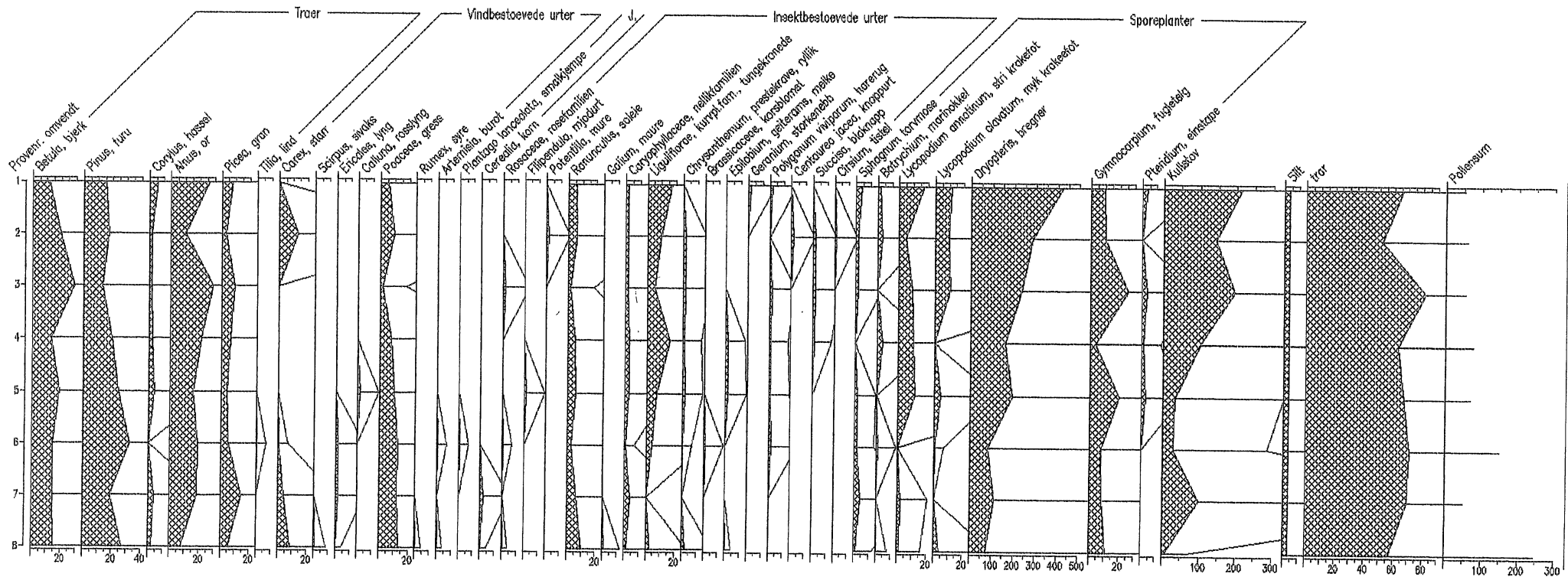
Prøve 1 og 2, de to nederste prøvene inneholdt kornpollen, ett i hver prøve. Prøve 3 inneholdt ett pollenkorn av smalkjempe. Dette viser at det har vært korndyrking i nærheten på tiden for prøve 1 og 2, men ikke på stedet. Da ville det vært mer kornpollen. Husdyrhold har det vært gjennom hele diagrammet, beiting og/eller forsanking. Dette vises både ved pollenkornet av smalkjempe, og vel så meget ved pollenkornene fra soleie, kurvplanter inklusive prestekraver, knoppurt, tistel og blåknapp. At skogen har vært relativt åpen tyder også på beite og forsanking.

Alle prøvene inneholdt 5 - 10% granpollen. Prøvene er yngre enn granoppgangen som vel kan settes til ca. 1700 BP i dette området. Serien omfatter et kortere eller lengre tidsrom fra tiden etter 1700 BP.

Helge Ivar Høy,

Honsi, 66/5, 15, 17, Sorum komm., Akershus

R 8 (Lok 3), S 2, Del av vei, Aks. nr. 01/103
 Prove 1 nederst, prove 8 overst





LABORATORIET FOR RADIOLOGISK DATERING

Adr.: UNIT/NTH - Fakultet for fysikk og matematikk

Sem Sælandsv. 5, 7034 Trondheim. Telefon 73 59 33 10. Telefax 73 59 33 83.

UNIVERSITETETS KULTURHISTORISKE MUSEER Universitetet i Oslo		
Saksb. MFS	12 FEB. 2002	Kopi
Ark:	0226	
Saksnr	99/1060	Dok.nr.: 9

DATERINGSRAPPORT


Oppdragsgiver: Simonsen, Margrete F.
Universitetets Oldsaksamling
Universitetet i Oslo

DF-3480

Lab. ref.	Oppdragsgivers ref.	Materiale	Datert del	¹⁴ C alder før nåtid	Kalibrert alder	δ ¹³ C ‰
T-15658	Yssi 69/1 R5 (lok 2) kullprøve fra kokegrop S8 Sørum, Akershus	Trekull Bjørk	2.1 g	1670 ± 75	AD260-445	-26.1*
T-15659	R8 (lok 3), S 2b, kullpr. 2 Hønsi 6/5, 15, 17 Sørum, Akershus	Trekull Gran	3.4 g	250 ± 45	Y.enn AD1640	-26.1*
T-15660	R9 (lok 4), S 36 tatt fra bunn av kokegrop, Hønsi 6/5, 15, 17 Sørum, Akershus	Trekull Bjørk	5.4 g	2220 ± 65	BC380-185	-26.1*

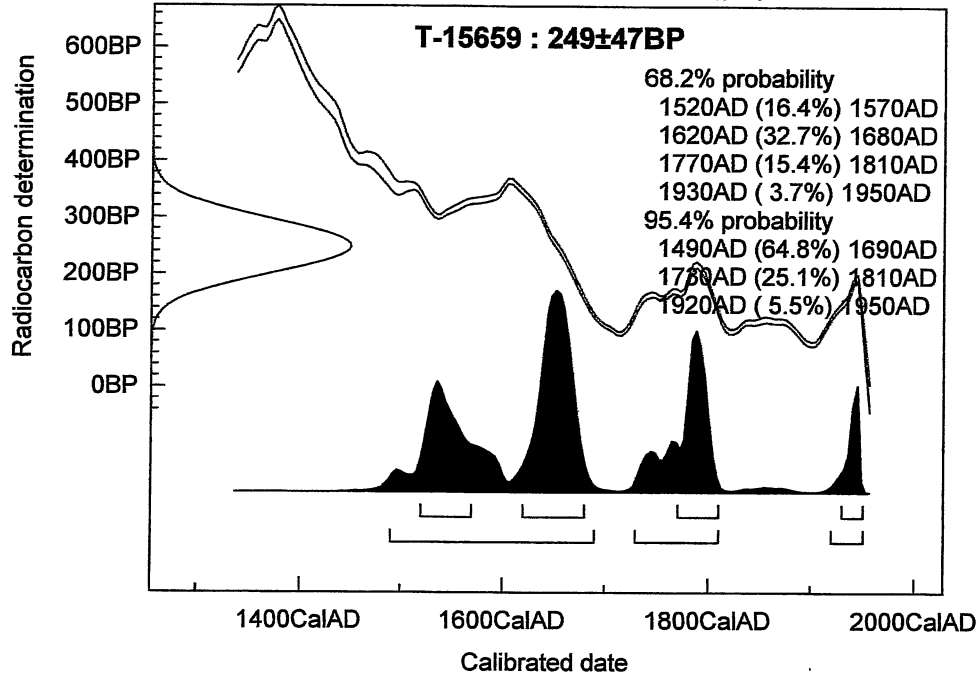
Dato: 04 FEB 2002

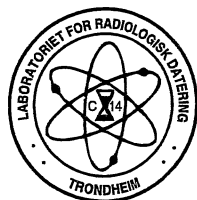
Laboratoriet for Radiologisk Datering


Fred H. Skogseth


Steinar Gulliksen

Atmospheric data from Stuiver et al. (1998); OxCal v3.5 Bronk Ramsey (2000); cub r:4 sd:12 prob usp[chron]





LABORATORIET FOR RADIOLOGISK DATERING

Adr.: UNIT/NTH - Fakultet for fysikk og matematikk
Sem Sælandsv. 5, 7034 Trondheim. Telefon 73 59 33 10. Telefax 73 59 33 83.

DATERINGSRAPPORT

Oppdragsgiver: Simonsen, Margrete F.
UKM/Oldsaksamlingen
Postboks 6762 St. Olavs plass

DF-3480

Lab. ref.	Oppdragsgivers ref.	Materiale	Datert del	^{14}C alder før nåtid	Kalibrert alder	$\delta^{13}\text{C}$ ‰
TUa-3482	R8 (lok 3), S 3 kullprøve fra kokegrop Hønsi 6/5, 15, 17 Sørum, Akershus	Trekull Bjørk		1745 ± 70	AD235-400	-26.1*
TUa-3483	Yssi 69/1 R4 (lok 1) Prøve 1, Sørum Akershus	Trekull Bjørk, hassel		1960 ± 95	BC45-AD140	-26.1*
TUa-3484	R9 (lok 4), S 44 snitt 2 av veggrille Hønsi 6/5, 15, 17 Sørum, Akershus	Trekull Bjørk		3030 ± 70	BC1390-1135	-26.1*
TUa-3485	R9 (lok 4), S 13 kullprøve 2 Hønsi 6/5, 15, 17 Sørum, Akershus	Trekull Bjørk		2155 ± 70	BC355-60	-26.1*

Dato: 25 JUN 2002

Laboratoriet for Radiologisk Datering

Pål Johan Svanem
Pål Johan Svanem

Steinar Gulliksen
Steinar Gulliksen

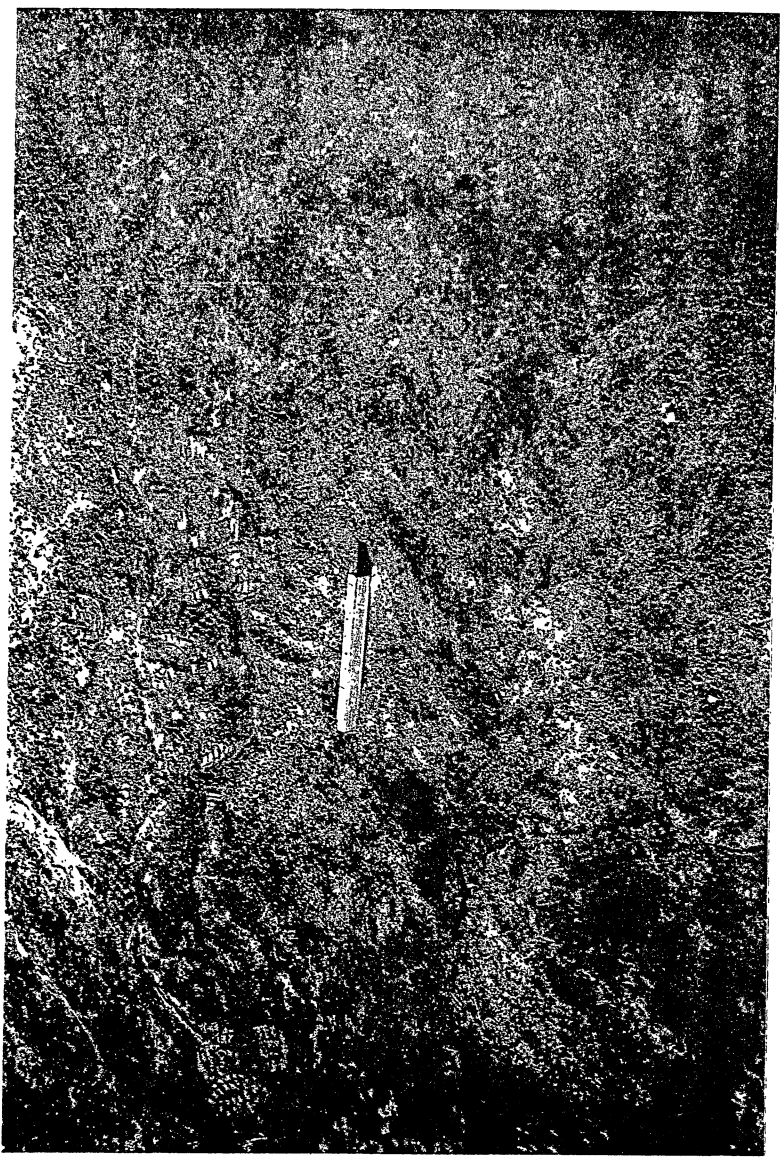
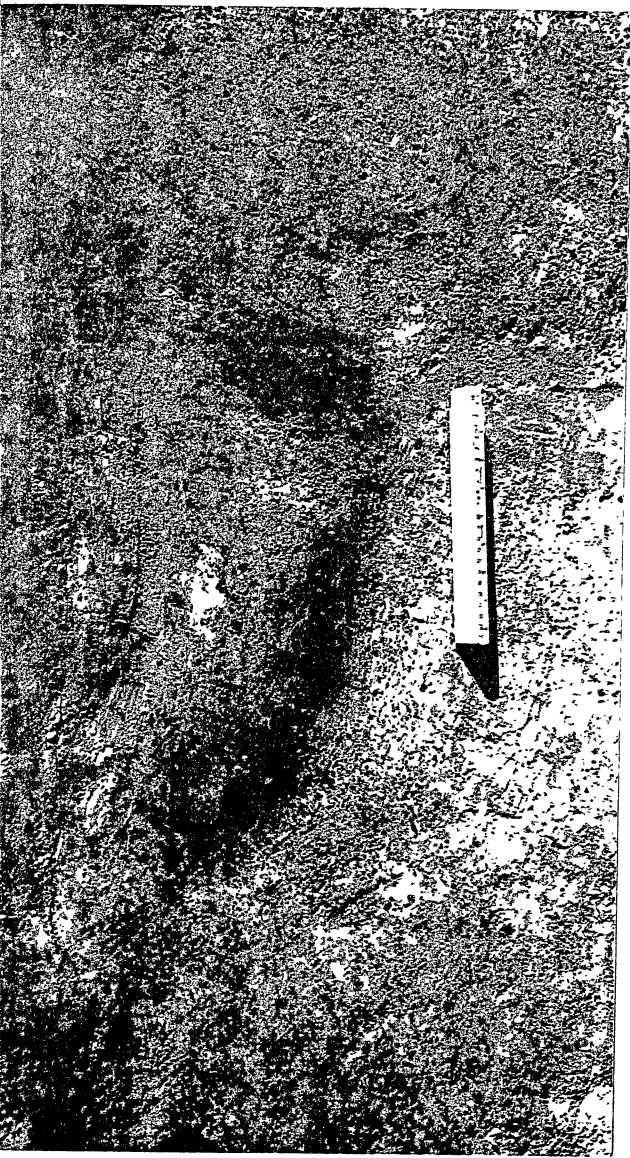
NEGATIV NR. 25410



①



②



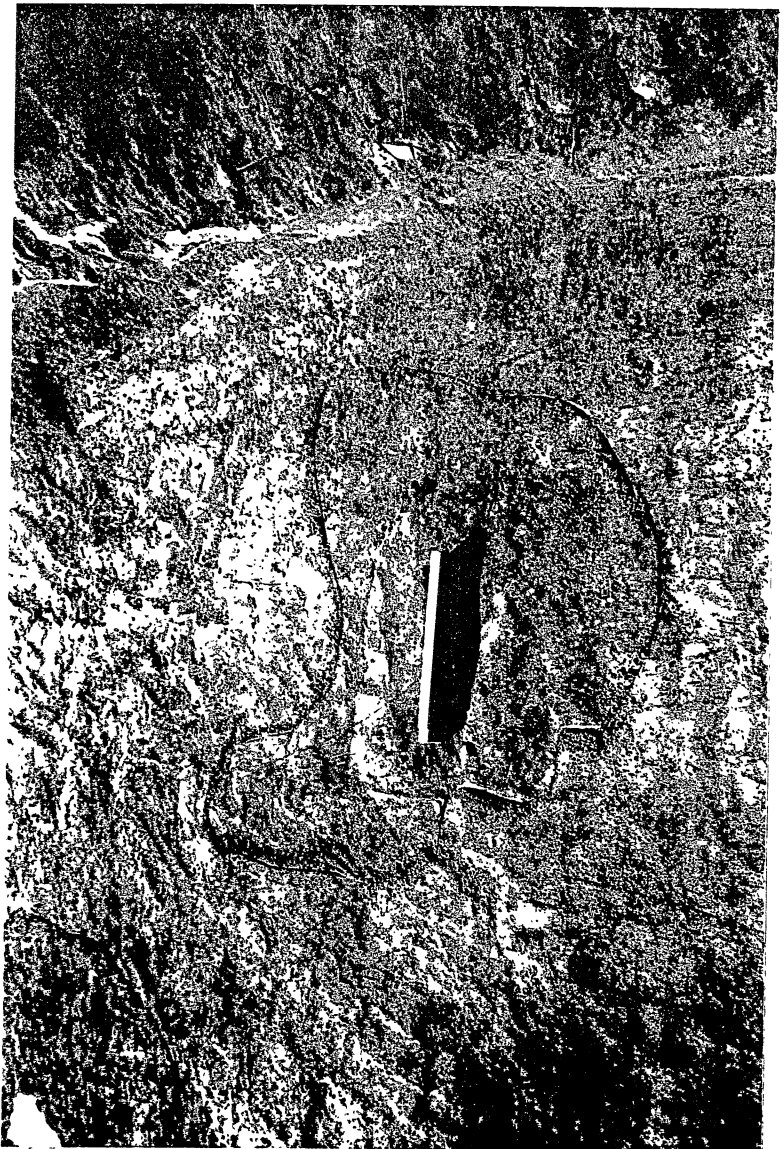
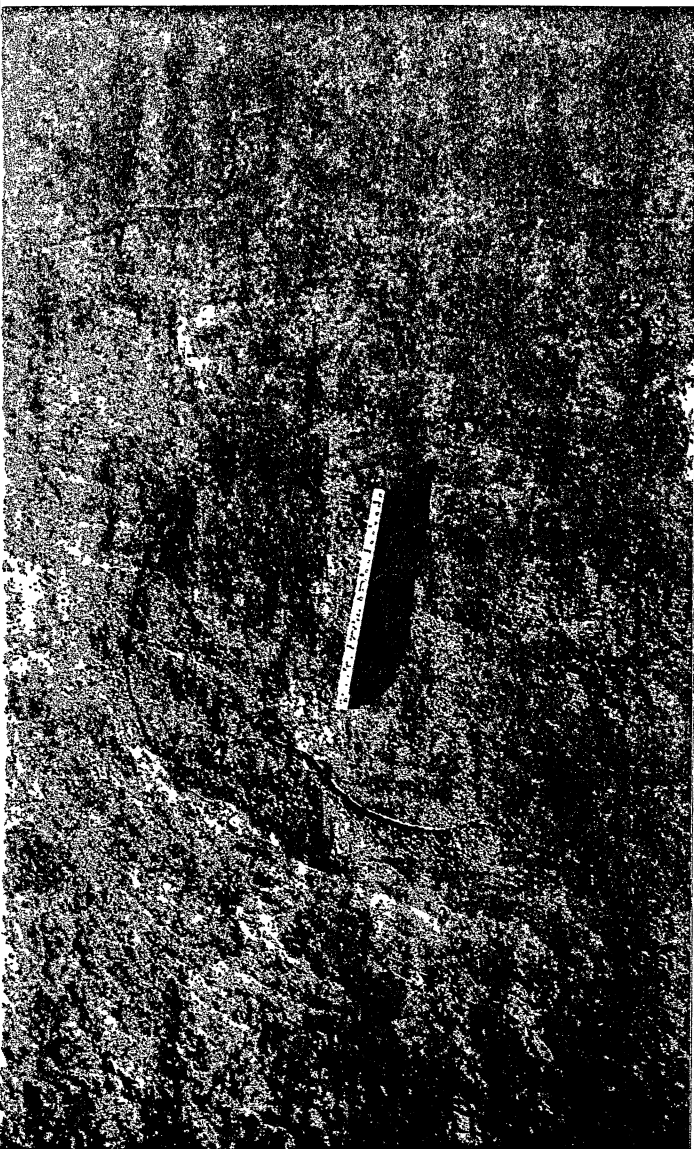
④



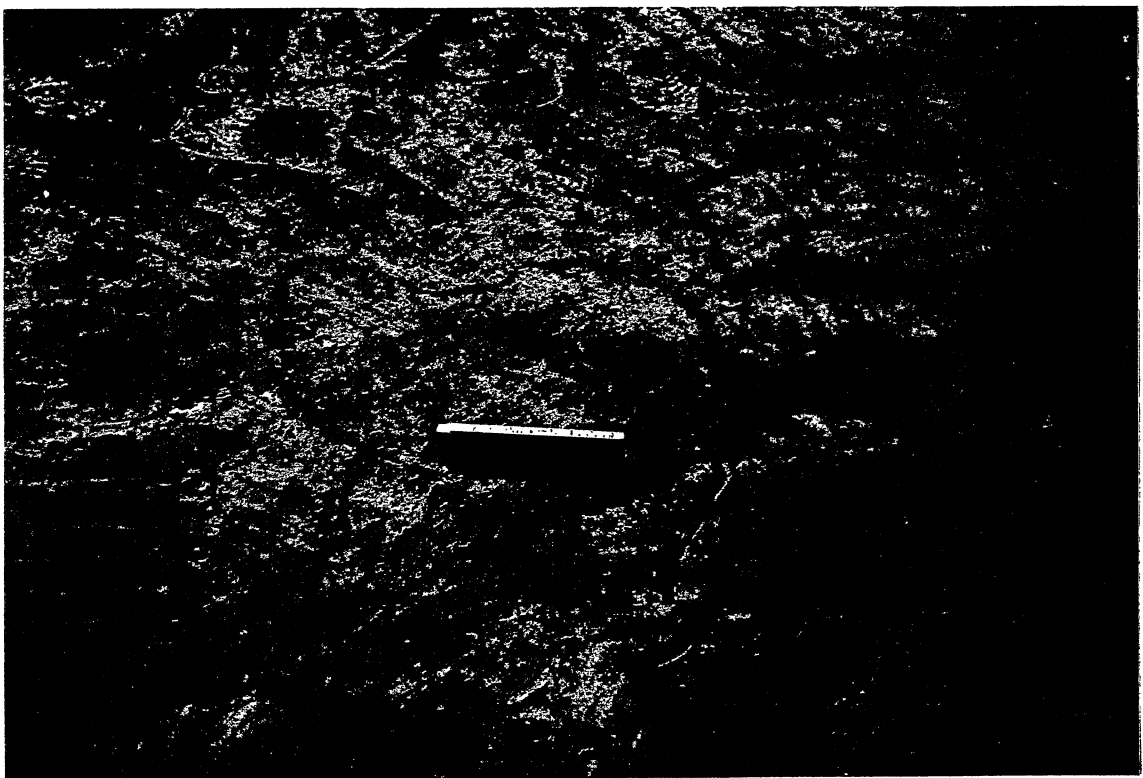
⑤

C
C
C
C
C
C
C
C
C
C

Neg. nr 25410



(7)

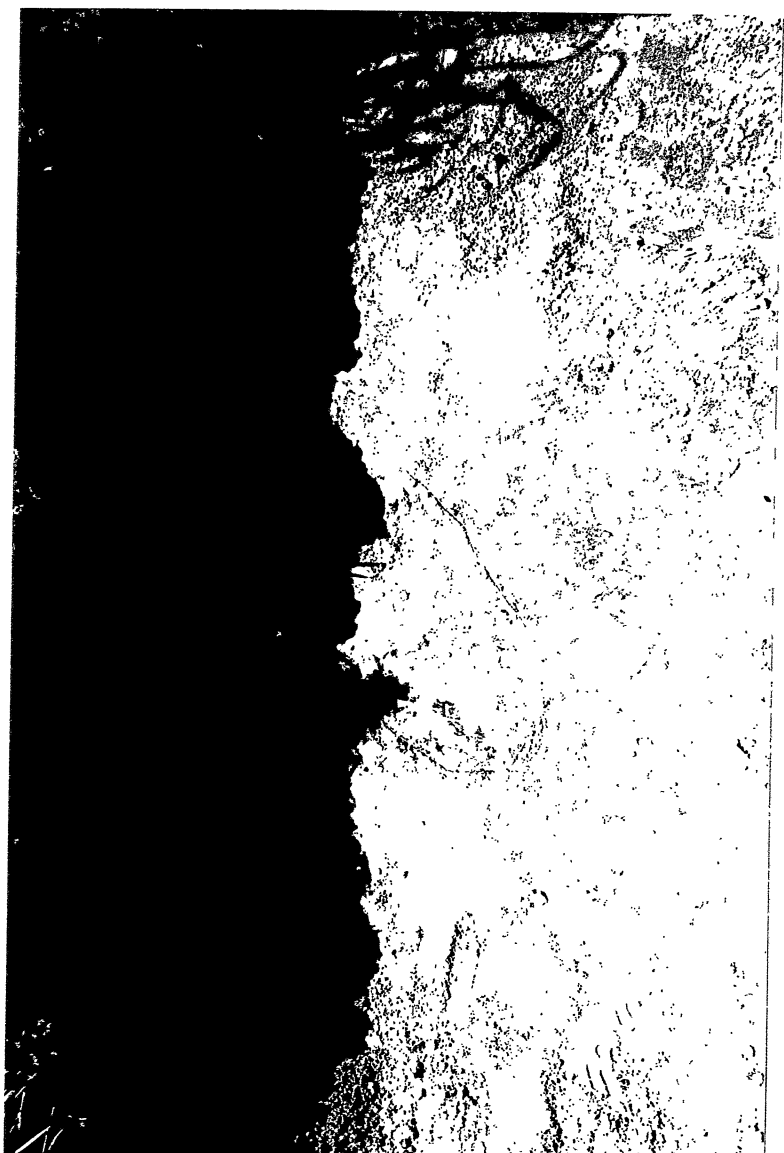


(8)

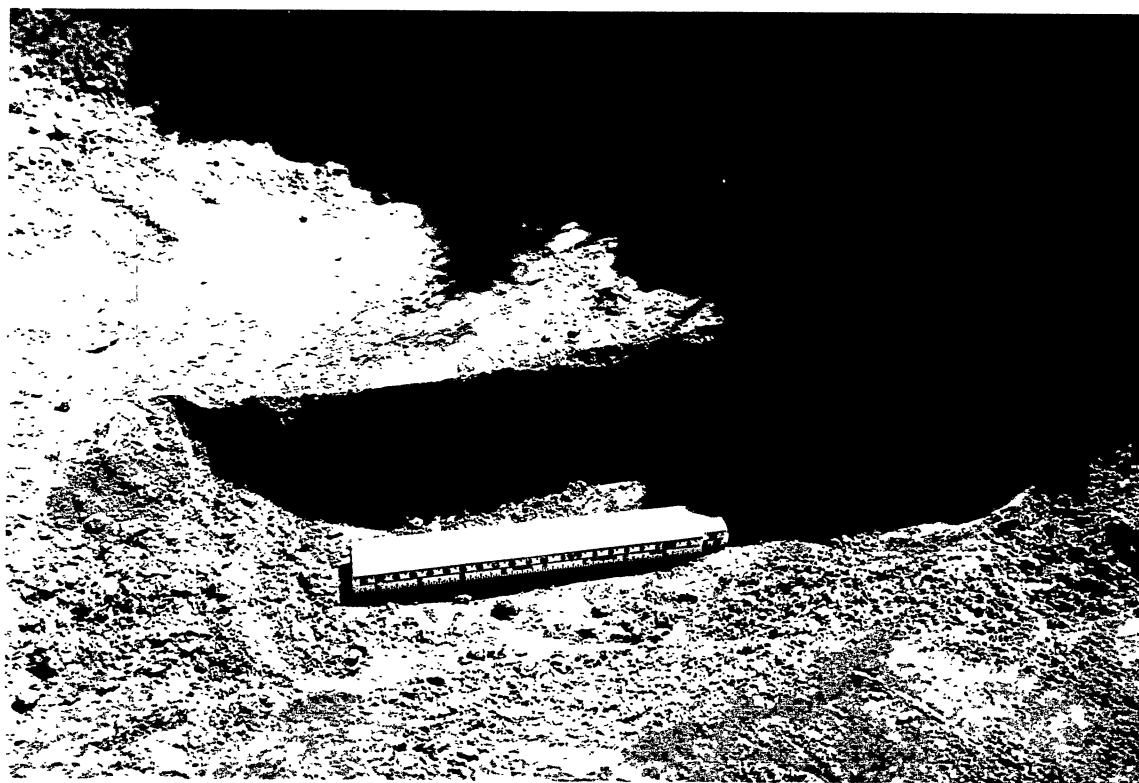
very fine sand



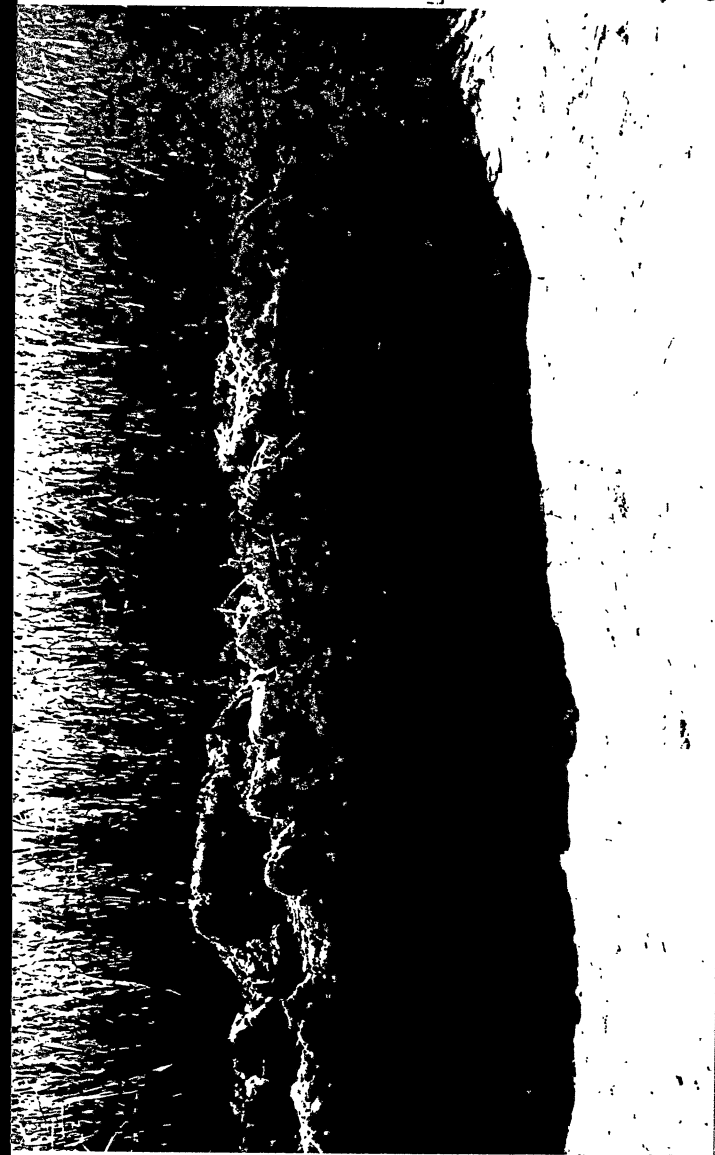
12



14



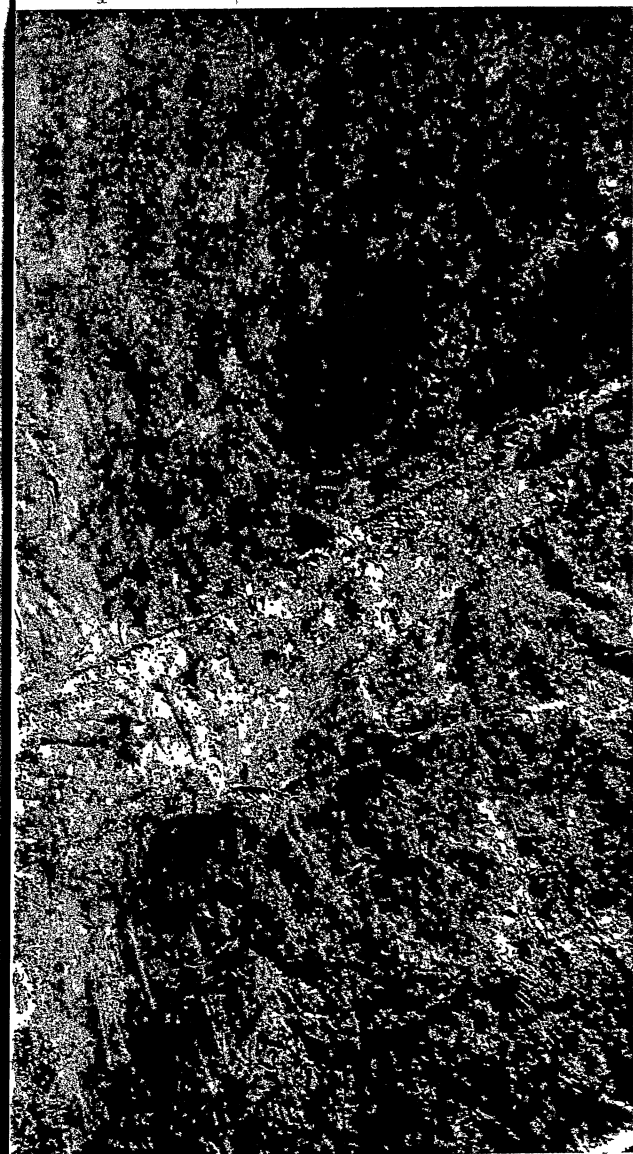
15



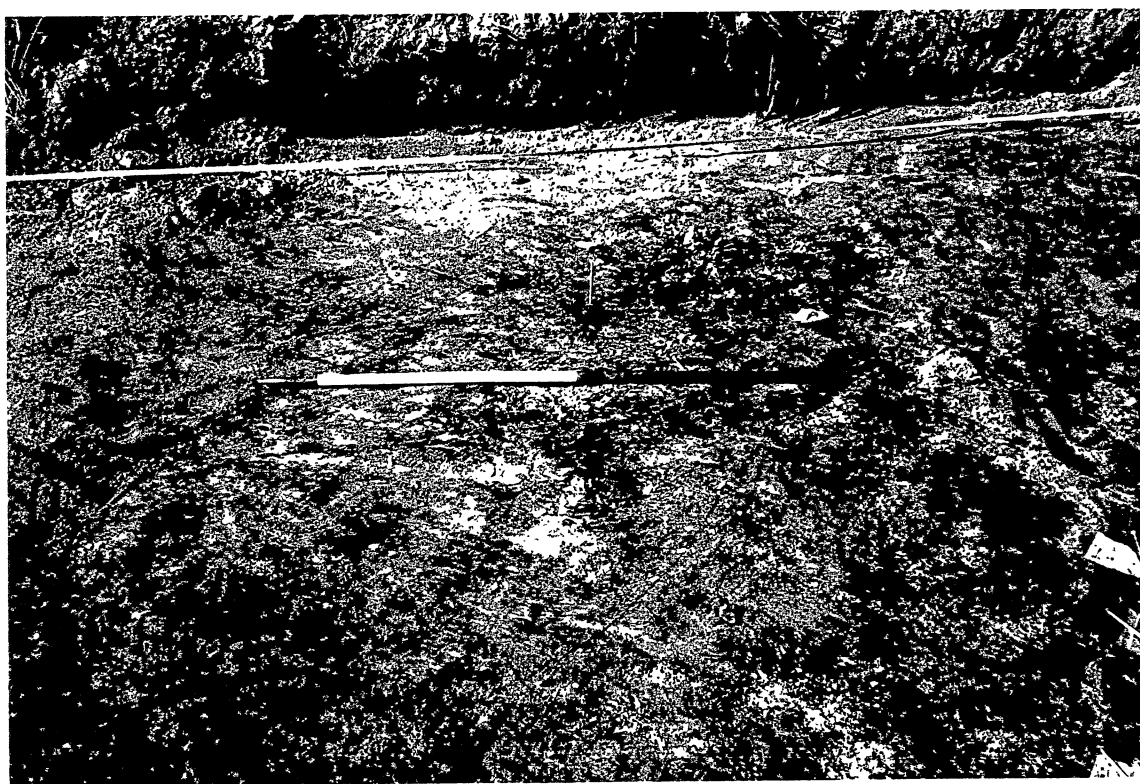
(17)



(18)



(20)



(21)

109-10-20110



2

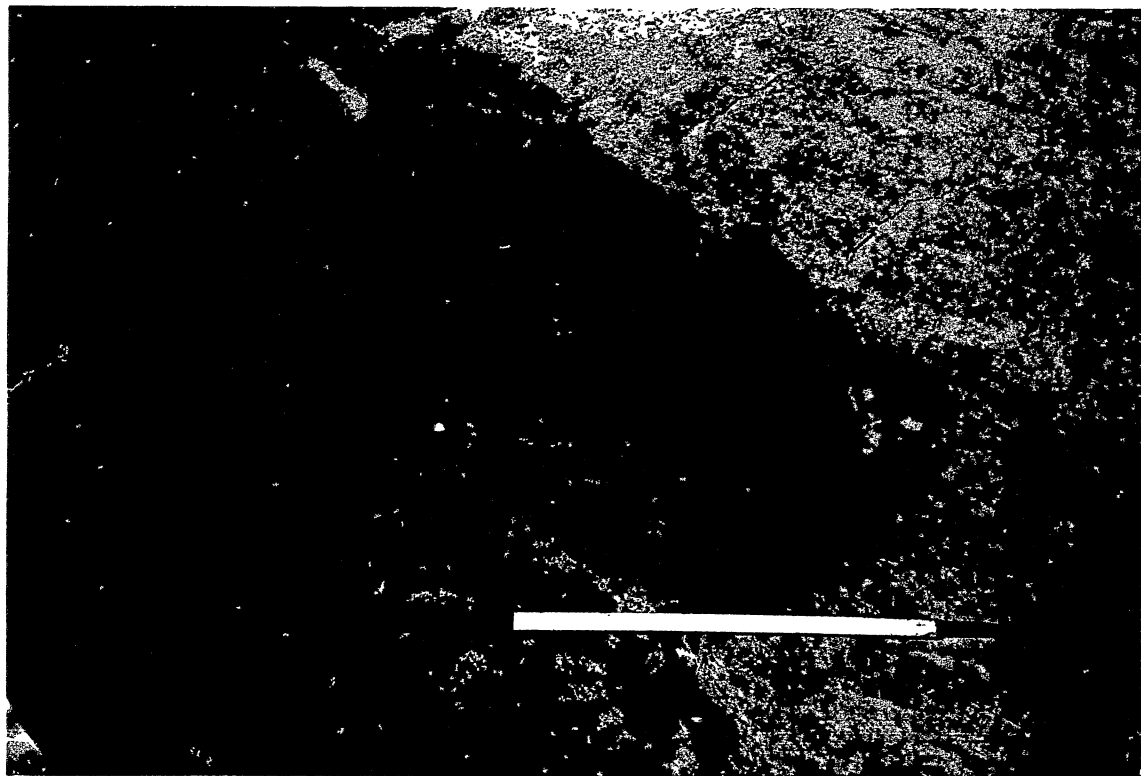
23



24

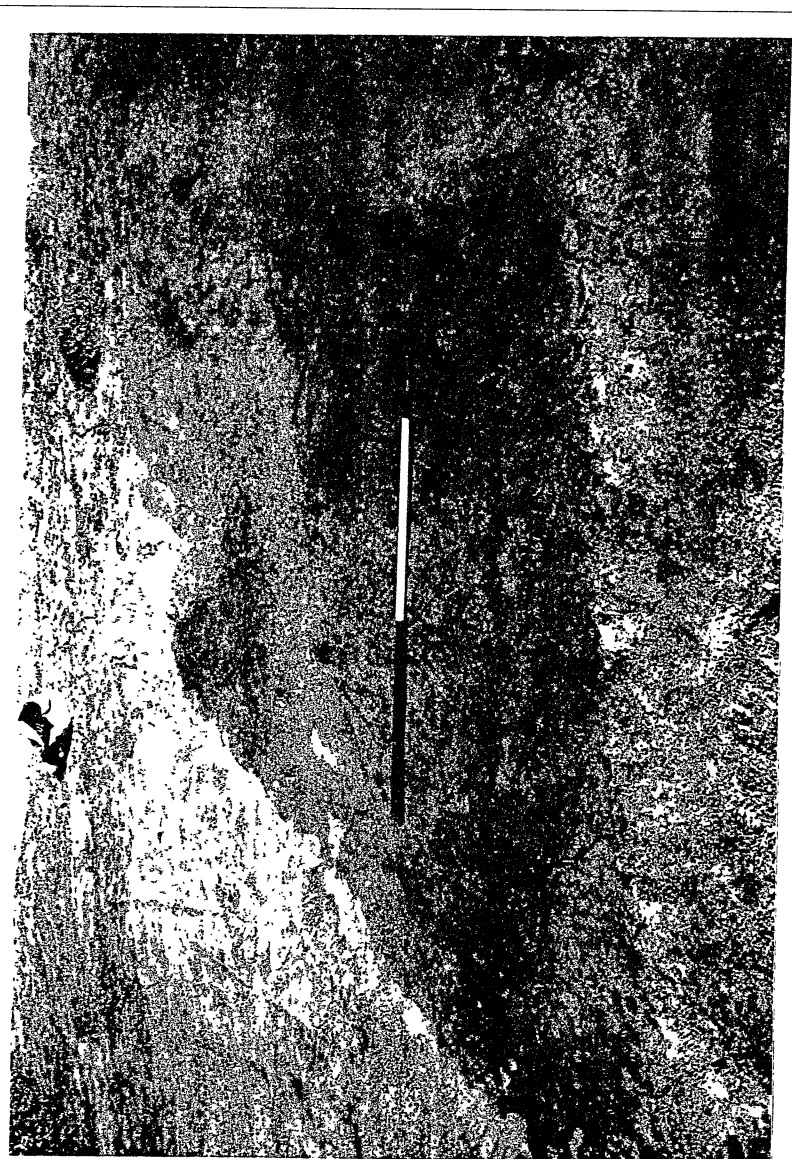


(26)

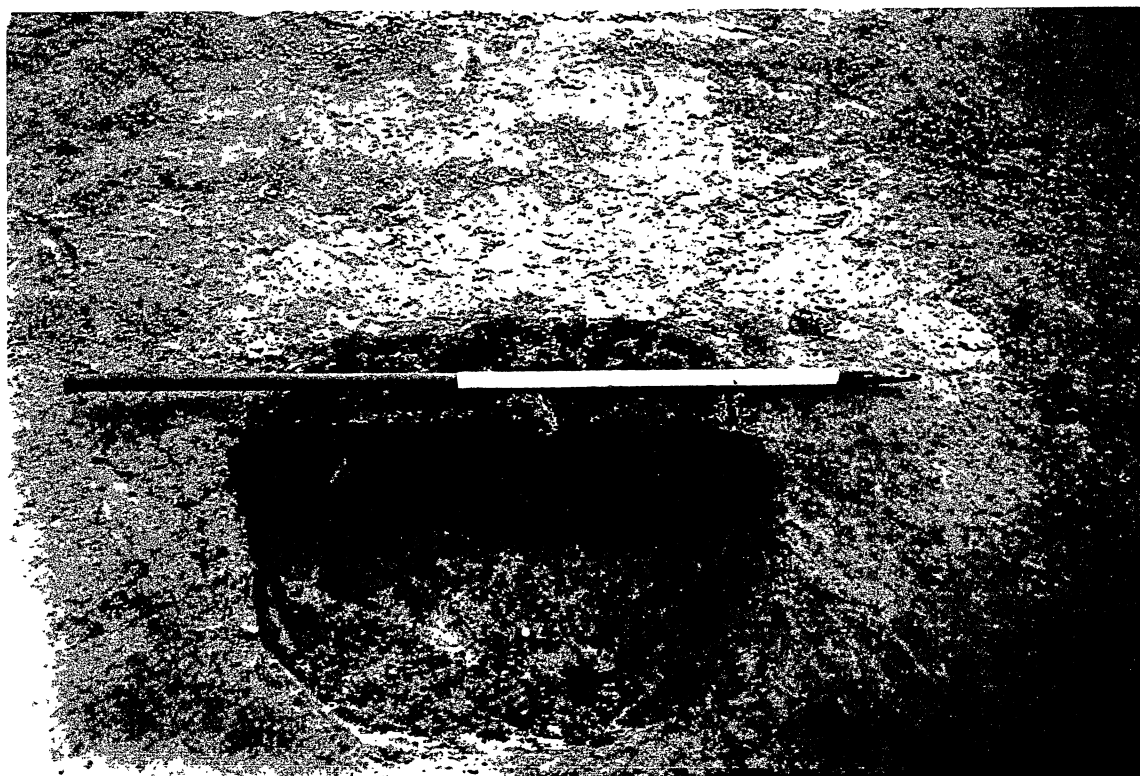


(27)

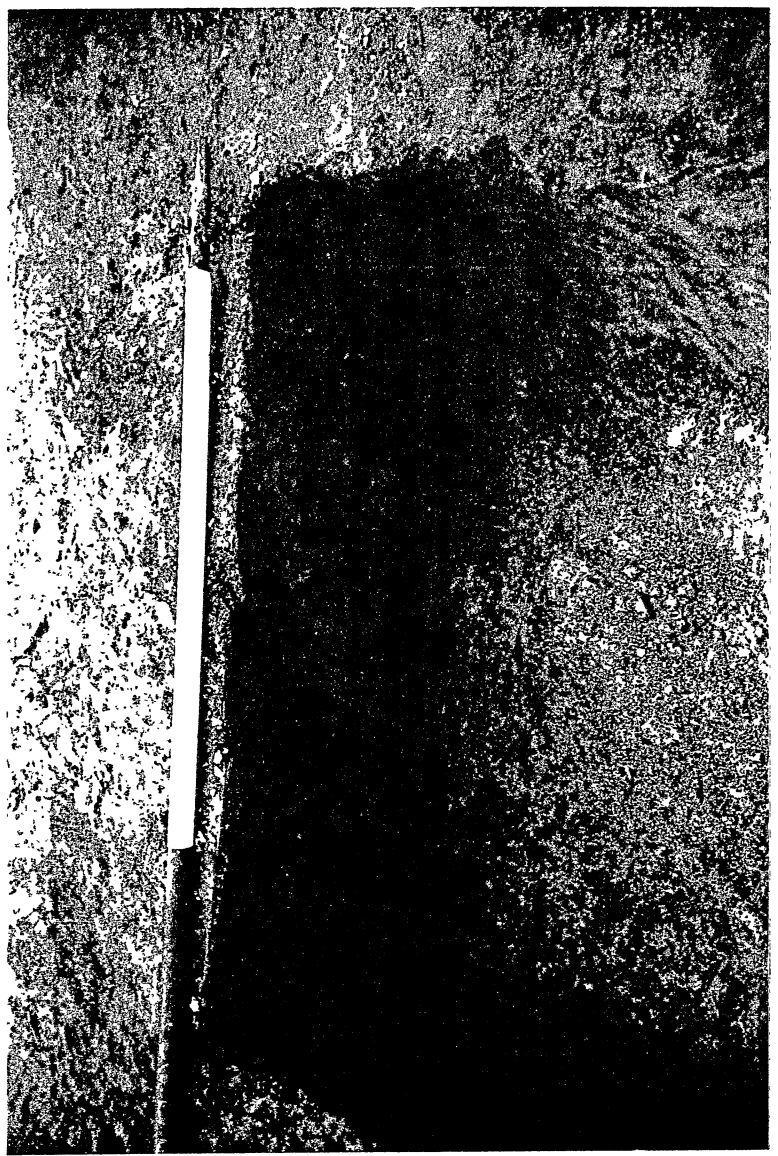
C
C
C
C
C
C
C
C
C
C



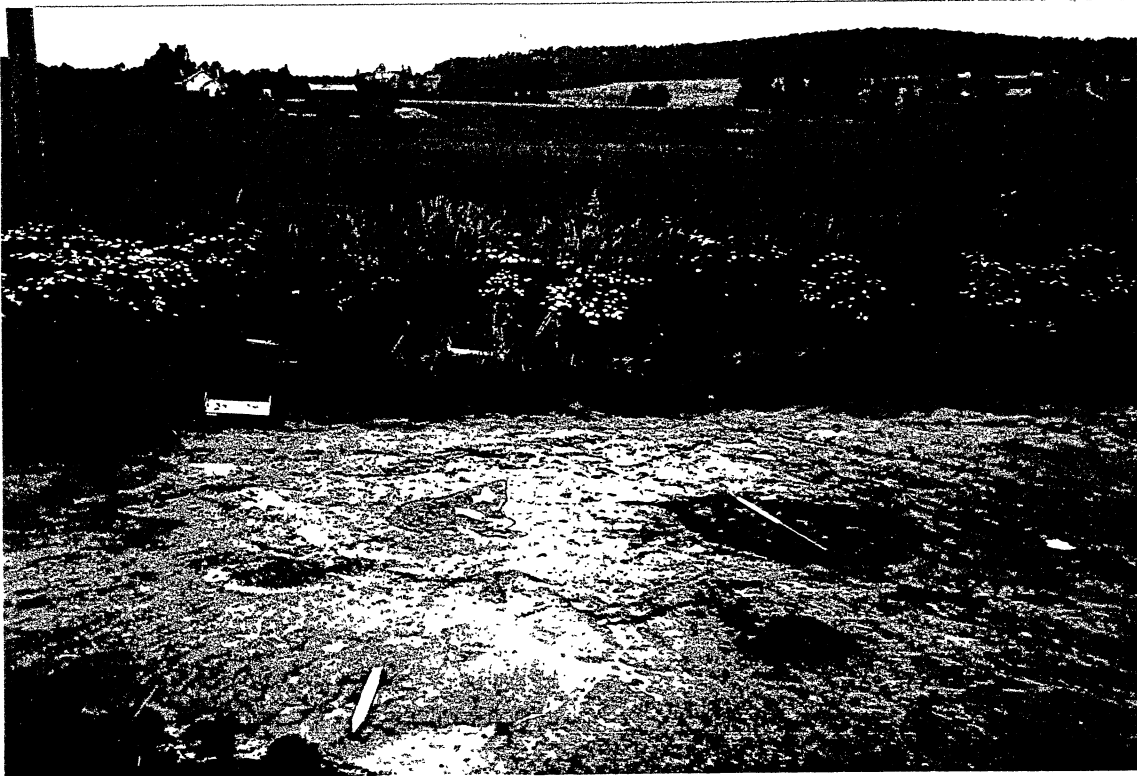
29



30



33



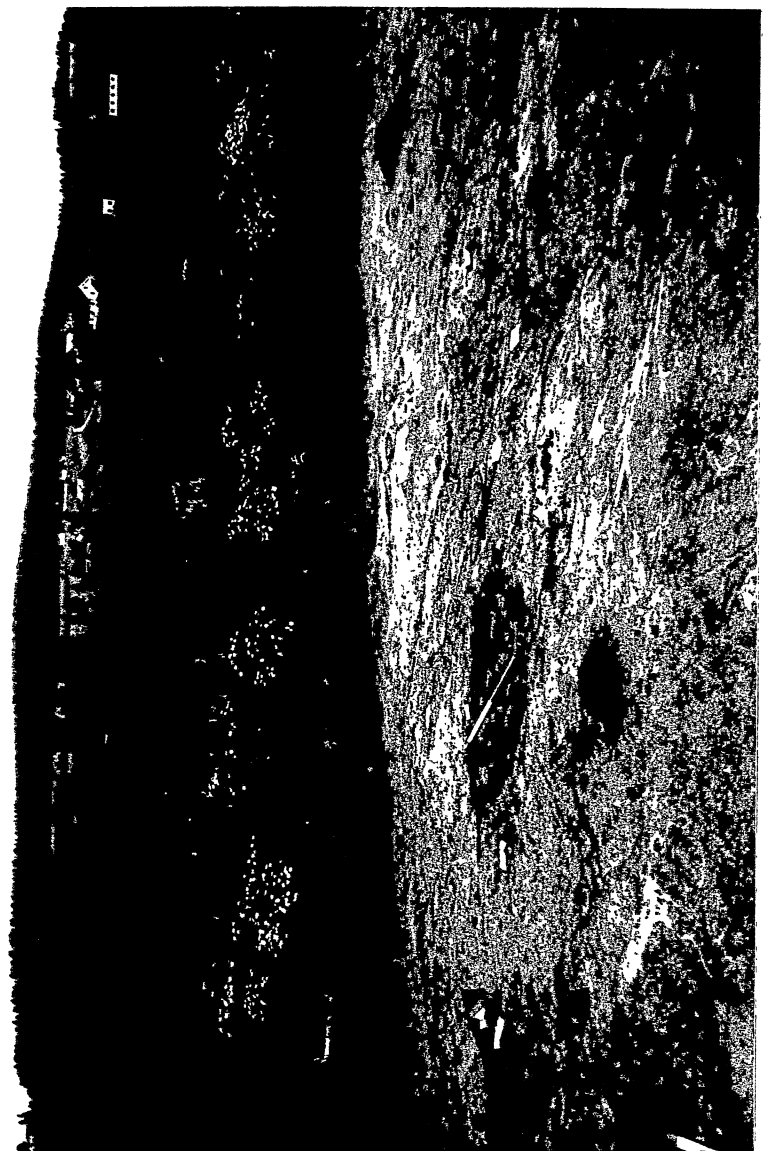
34



Neg. nr. 25410

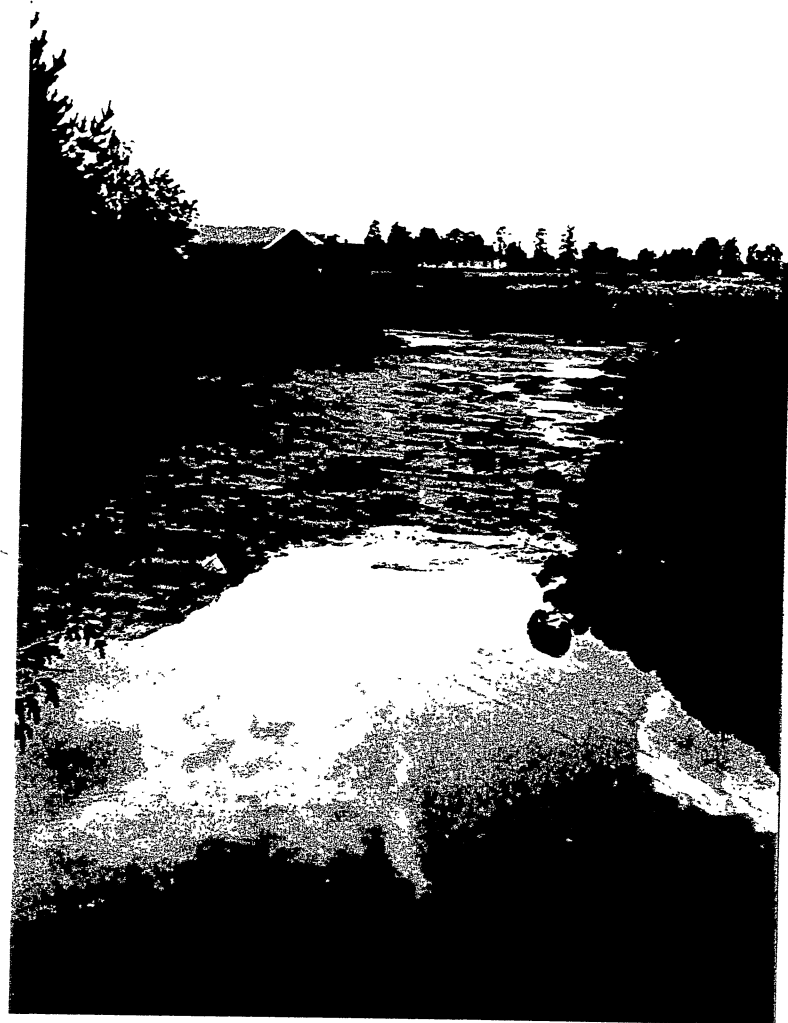


5

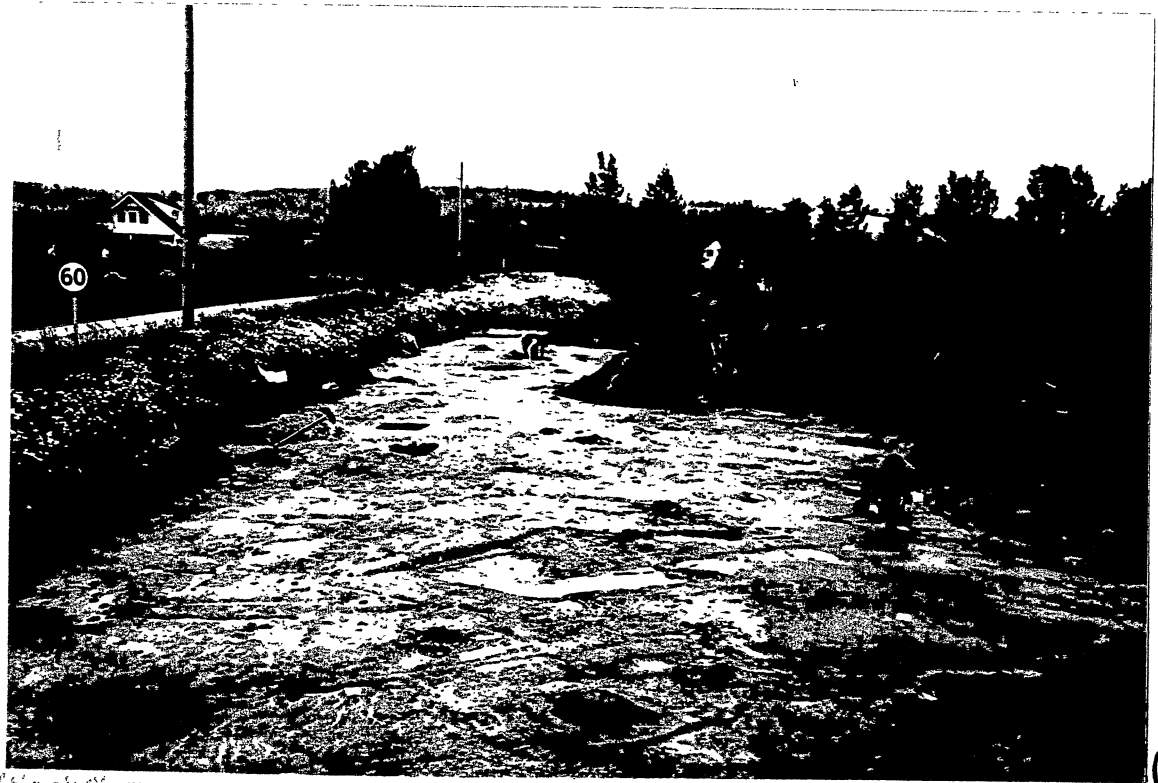


36

RELATIV NR. 25411



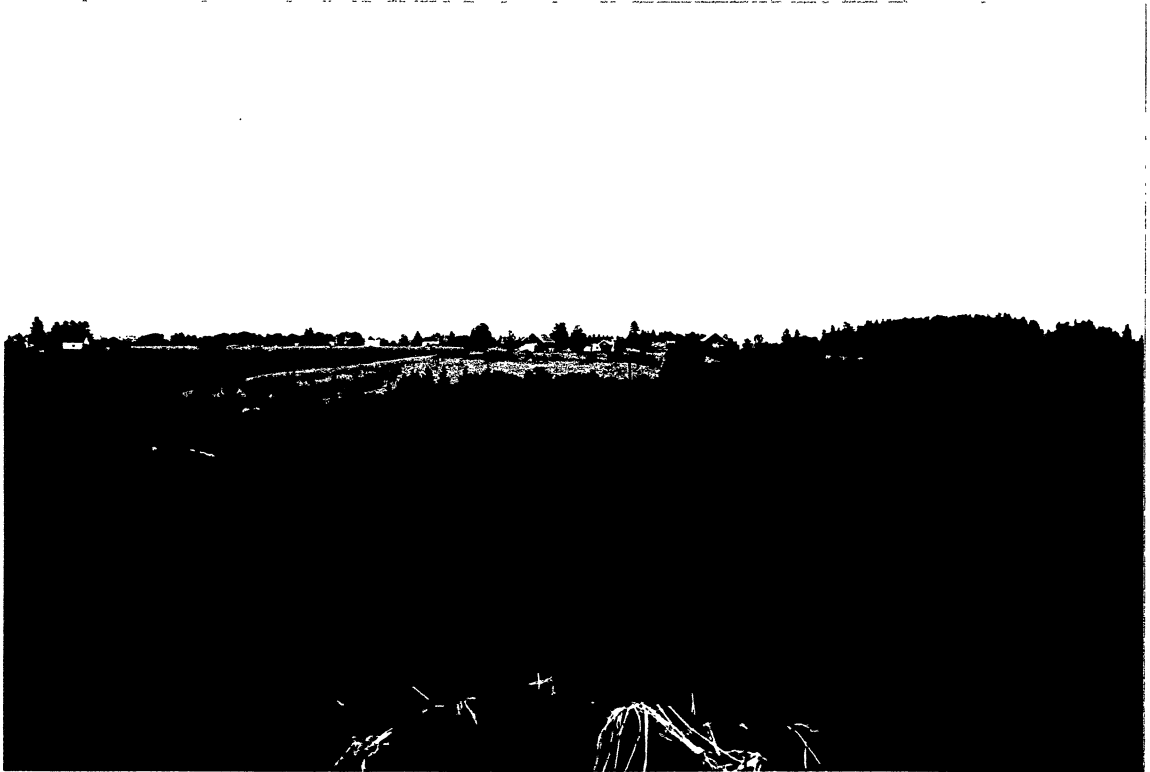
2



3



④



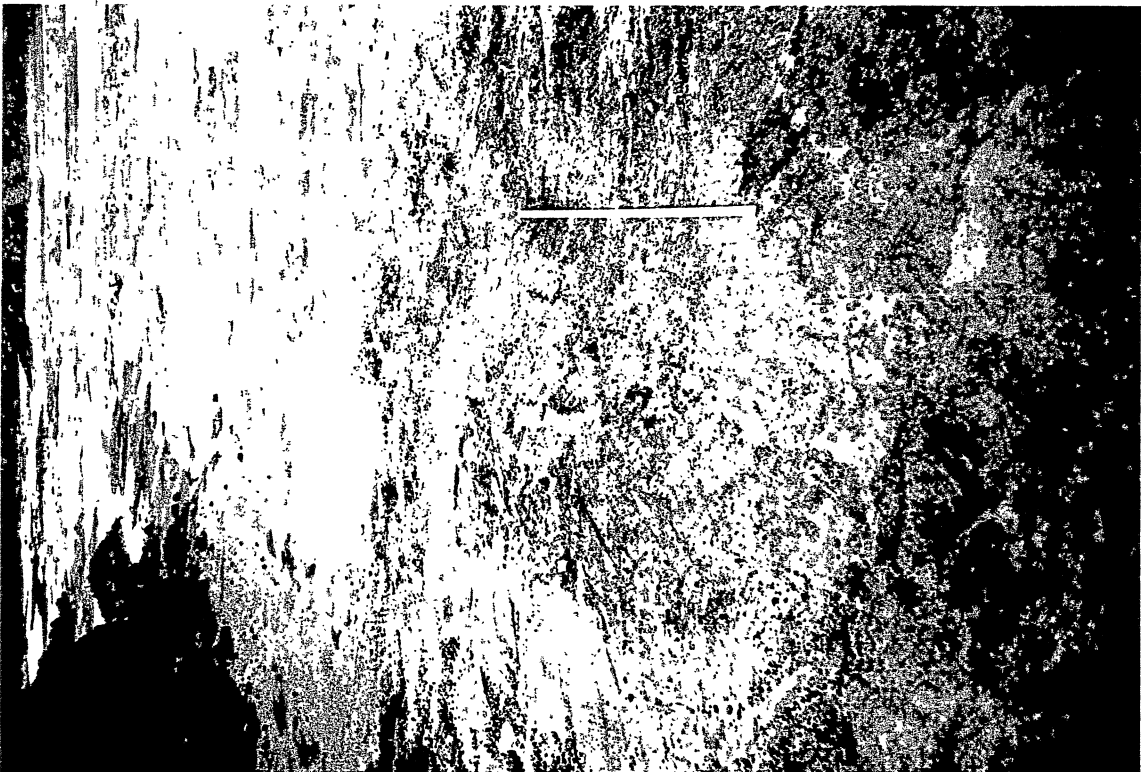
⑤



7



8



6



10



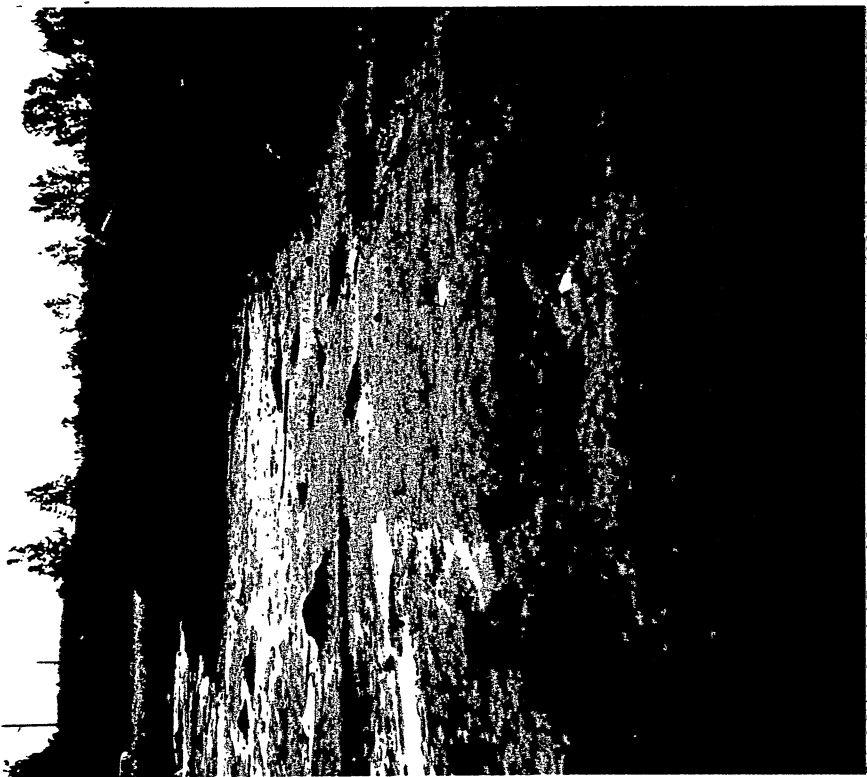
11

0
0
0
0
0
0
0
0
0
0

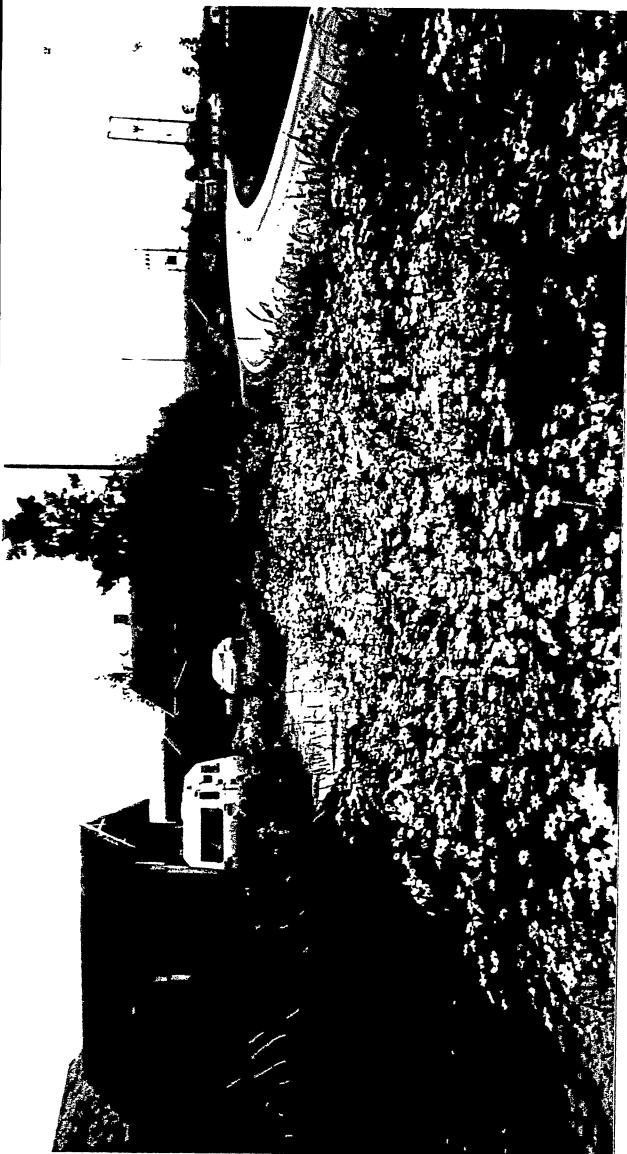
2000 - 2010



13



16



15



17

Handwritten marks on the right margin, including several curved lines and a vertical line.



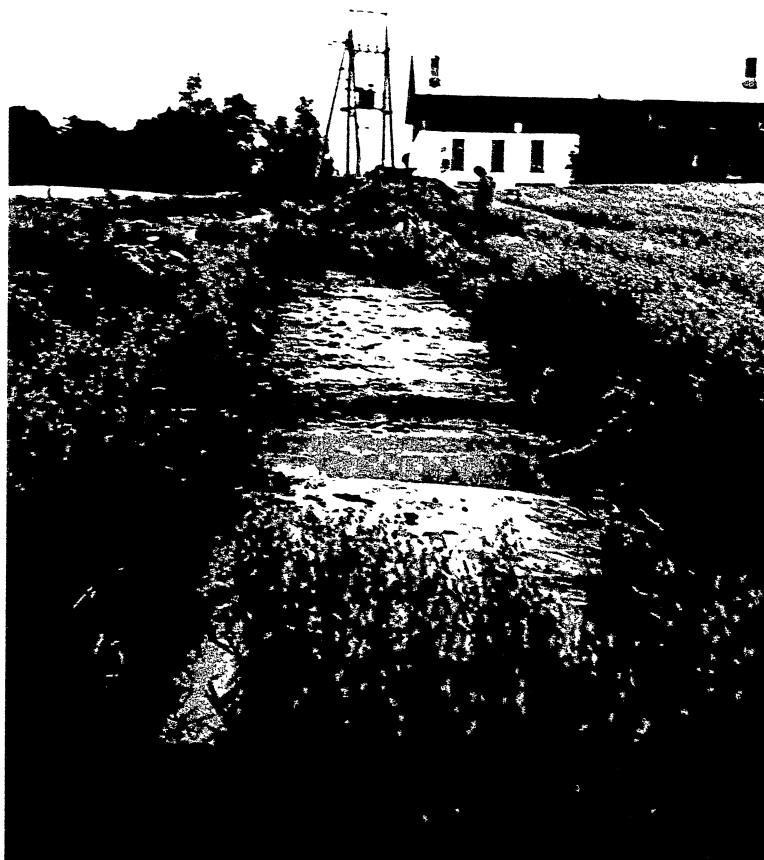
19



20



18



22



23

Neg. nr. 25411



24