



KULTURHISTORISK
MUSEUM
UNIVERSITETET I OSLO
ARKEOLOGISK SEKSJON
Postboks 6762,
St. Olavs Plass
0130 Oslo

RAPPORT

ARKEOLOGISK UTGRAVNING

GRAVAR, BOSÄTTNING
TUNE STORE (GNR. 2065/1,3),
GRÅLUM (GNR. 2066/2)
SARPSBORG, VIKEN

Del 1 av 2, Tekstdel

Jakob Kile-Vesik



Oslo 2024



KULTURHISTORISK
MUSEUM
UNIVERSITETET
I OSLO

Gård Tune Store, gnr. 2065/1, 3, Grålum, gnr. 2066/2	Kommune, fylke Sarpsborg k., Østfold
Saksnavn Sykkelveier ved Store Tune og undergang ved Tune kirke	Kulturminnetype Gravar, bosettingsspår
Saksnummer (Khm) 2024/687 (tidl. 2020/13587)	Prosjektkode 104409
Grunneier, adresse	Tiltakshaver Viken Fylkeskommune og Sarpsborg kommune
Tidsrom for utgravning 21. august – 6. oktober 2023	UTM-koordinater/ Kartdatum UTM sone 32N, X: 618400, Y: 6574566
A-nr. 2023/1221	C.nr. C65514, C65515
ID nr. (Askeladden) 9900, 155084, 248266	Negativnr. (Khm) Cf55761
Rapport ved: Jakob Kile-Vesik	Dato: 21. mai 2024
Saksbehandlere: Frode Iversen, Ole Chr. Lønnaas	Prosjektleder: Ole Chr. Lønnaas

SAMMENDRAG

Sommeren 2023 gjennomførte Kulturhistorisk museum en arkeologisk undersøkelse i forbindelse med utbygging av en undergang og gang- og sykkelvei på tre strekninger ved Tune Store og Grålum i Sarpsborg kommune. Det ble undersøkt tre lokaliteter som lå i dyrket mark langs Tuneveien (fv. 118) og Rådmann Dalens vei.

Lok 1, id 155084: Lokaliteten omfattet 1608 m² og det ble avdekket 280 strukturer, i hovedsak stolpehull, kokegroper og udefinerte nedgravninger. Den vestre delen av feltet var hardt pløyd og med tynt matjorddekke. Her ble det avdekket fem grøfter hvorav fire fortsatte utenfor feltets avgrensning. De ble tolket som rester av overpløyde gravminner, men den ene kan muligens være rester etter en veggrøft. Innenfor fotgrøftene og mellom dem ble det avdekket bosettingsspor. Hovedmengden av stolpehullene ble avdekket i den østre delen av feltet, og etter all sannynlighet viser de spor etter flere bygninger. Radiologiske dateringer av bosettingssporene i østre del av feltet tyder på flere faser med bosetting, hhv. ca. 700–400 f.Kr., ca. 100–300 år e.Kr. og ca. 600–900 år e.Kr.

Lok 2, id 248266: Lokaliteten omfattet 721,5 m² og det ble avdekket 49 strukturer. De ble definert som fem staurhull, et stolpehull, to dyrkningslag, en nedgravning og en hulvei. Radiologiske dateringer tyder på aktivitet gjennom større deler av bronsealder, mens funn av en konisk spenne kan dateres til merovingertid. Hulveien leder i retning av et tidligere undersøkt langhus fra nettopp merovingertid som ligger 100 meter fra feltet (id 243964).

Lok 3, id 9900-65: Lokaliteten omfattet 6,5 m² og besto av en avfallsgrop som ligger innenfor avgrensningen til det store gravfeltet ved Tuneheimen. Avfallsgropen er datert til 249–405 e.Kr.



1	Innhold	
2	BAKGRUNN	5
3	DELTAGERE OG TIDSRØM	8
4	BESØK OG FORMIDLING	8
5	LANDSKAPET, FUNN OG FORNMINNER	9
6	GJENNOMFØRING AV FELTARBEIDET	11
6.1	Problemstillinger og prioriteringer	11
6.2	Metode og dokumentasjon	13
6.3	Utgravningens forløp	14
6.4	Kildekritiske problemer	16
7	UTGRAVNINGSRISULTATER	17
7.1	Lokalitet 1, C65514, id 155084	19
7.1.1	Fotgrøfter	22
7.1.2	Ovn	27
7.1.3	Kokegroper	29
7.1.4	Ildsteder	32
7.1.5	Stolpehull og staurhull	32
7.1.6	Kullflekker	40
7.1.7	Nedgravningar	40
7.2	Lokalitet 2, C65515, id 248266	43
7.2.1	Dyrkningslag	46
7.2.2	Hulvei	49
7.2.3	Stolpehull	51
7.2.4	Staurhull	52
7.2.5	Nedgravning	52
7.3	Lokalitet 3, C65514, id 9900-65	53
7.3.1	Avfallsgrop	53
7.4	Funnmateriale	54
8	NATURVITENSKAPELIGE PRØVER OG ANALYSER	59
8.1	Vedart	59
8.2	Radiologisk datering	60
9	VURDERING AV RESULTATENE, TOLKNING OG DISKUSJON	62

9.1	Gravminnen, id 155084 (lok 1)	62
9.2	Bosättning, id 155084 (lok 1)	63
9.3	Hålväg och dyrkninglag, id 248266 (lok 2)	66
9.4	Avfallsgrop, id 9900-65 (lok 3)	67
10	SAMMENDRAG	67
11	LITTERATUR	70

Vedlaggen till rapporten återfinns i en separat rapport, del 2 – vedlegg.

RAPPORT FRA ARKEOLOGISK UTGRAVNING

TUNE STORE (GNR. 2065/1, 3), GRÅLUM (GNR. 2066/2), SARPSBORG KOMMUNE, ØSTFOLD

2 BAKGRUNN

Bakgrunden for utgravningsprosjektet er byggnationen og oppgraderingen av ca. 1,5 km med sykkelvægar fordelt på fura stræckningar (planområden) vid Tune Store, i området mellom Grålum, Tunejordet og Tunevannet. På visa platurer ror det sig om trottoar medan det på andra gæller byggnation av helt nya gâng-/sykelvægar. I tillegg ror det ogsâ oppgradering av parkeringsplatsen og friluftsområdet vid Tunevannet. Tiltakshaver for byggnation av sykkelvægen er Sarpsborg kommune. Vidare forutsætt en sammankoppling av parsell 1 og 2 inom projektet en undergâng under fv. 118. Tiltakshaver for detta er Viken fylkeskommune, avd. for infrastruktur. Det er alltsâ tvâ tiltakshavere, men hela projektet har samma finansieringskælla, de realiseras genom Bypakke Nedre Glomma.



Figur 1. Ortofoto over landskapet med de fura parsellerna tecknade in (hæmtat från planbeskrivningen).

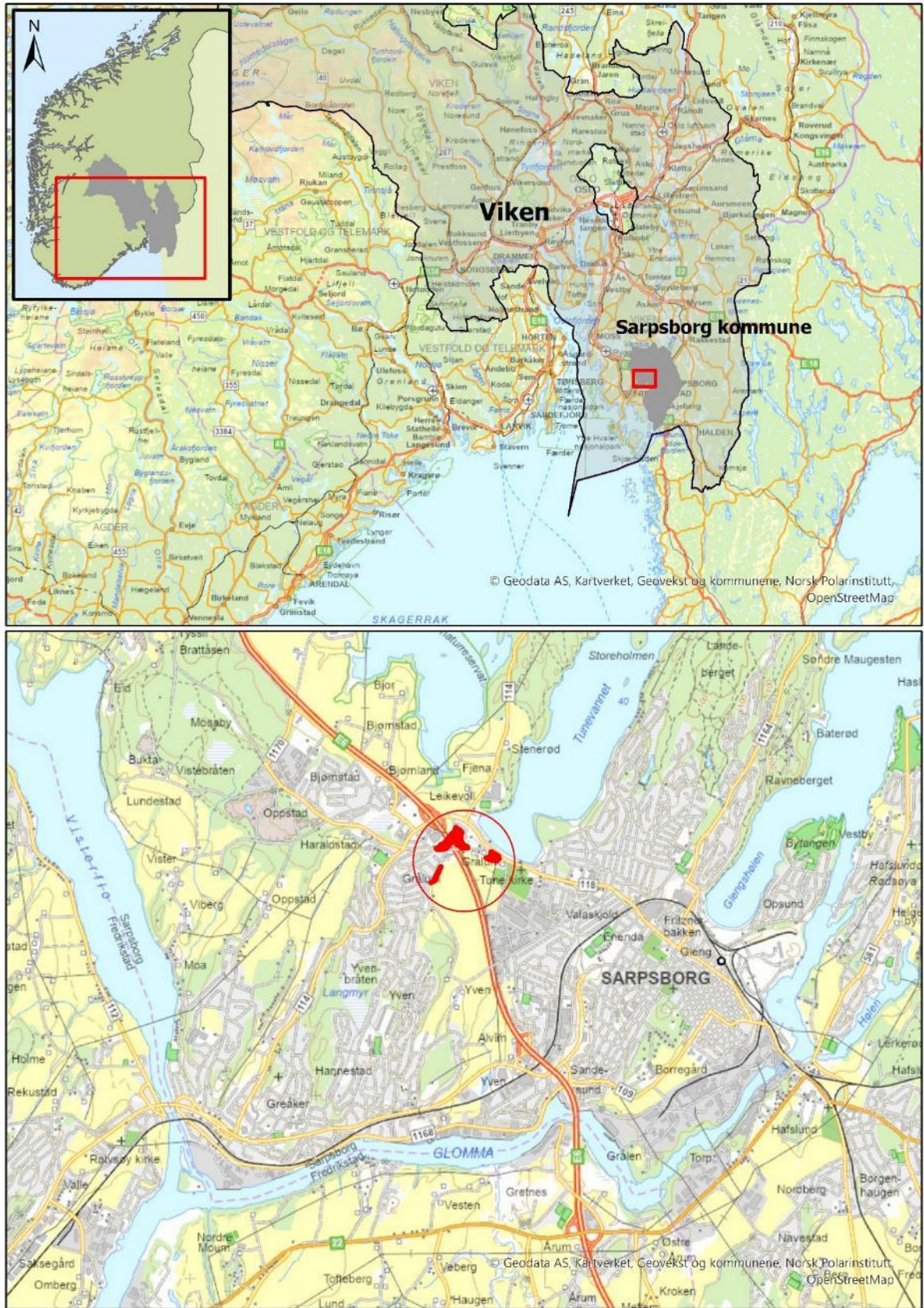
Det är tidigare känt många fornminnen i området, speciellt gravminnen. Åtta lokaliteter med fornminnen blir berörda av detta projekt och dispensbehandlades.

<i>Parsell</i>	<i>Namn</i>	<i>Belägenhet</i>	<i>Lokaliteter</i>
Parsell 1	Klokkerødbukta	Nord om Ra-ryggen	id 116771, 248252
Parsell 2	Vest for Tune kirkegård	Söder om Ra-ryggen	id 155084, 267138, 267141
Parsell 3	Tingvollheimen	På Raet	id 9900, 49298
Parsell 4	Rådmann Dalens vei	Lutningen söder om Raet	id 248266
Undergang, fv. 118		Mellan parsell 1 och 2	id 155084

Delar av id 155084 kommer i konflikt med undergången under fv. 118. Den berörda delen blev dispensbehandlad iht. Kml. § 8, 4. led i 2017. Fylkeskommunen och museet var eniga i sina värderingar och Riksantikvaren rekommenderades att ge dispens med vilkår om arkeologisk undersökning. Riksantikvaren gav i brev från den 7. mars 2017 tillåtelse till ingrepp i den berörda delen av lokaliteten med vilkår om utgrävning (Khm ref. 2017/954). Reguleringsplanen blev vedertagen av Sarpsborg kommune den 14. september 2017. Genomföringen fick dock vänta.

De åtta lokaliteterna som blir berörda av cykelvägen blev dispensbehandlade iht. Kml. § 8, 4. led i december 2020 till januari 2021. Även här var fylkeskommunen och Kulturhistorisk museum eniga i sina värderingar. Fylkeskommunen gav i brev från den 22. januari 2021 tillåtelse till ingrepp i alla lokaliteterna. Det ställdes vilkår om arkeologisk undersökning av tre lokaliteter (id 9900, 155084 och 248266), medan de övriga fem (id 49298, 116771, 248252, 267138 och 267141) släpptes utan vilkår (Khm ref. 2020/13587). Reguleringsplanen blev vedertagen av Sarpsborg kommune den 4. oktober 2021.

Den 21. februari 2023 genomfördes det ett planläggningsmöte mellan tiltakshaver, fylkeskommunen och museet. Det önskades genomföra en utgrävning av lokaliteterna i 2023. Vidare råder det enighet om att undersökningarna kan genomföras som ett projekt. Fylkeskommunen sända saken över till behandling iht. Kml. §10 i brev från 28. mars 2023 (Lønaas 2023).



Figur 2. Fältets lokalisering.

3 DELTAGERE OG TIDSRUM

Undersøkningen gjennomførtes från den 21. augusti till den 6. oktober 2023. Under utgrävningen deltog Jakob Kile-Vesik (utgrävningssledare), Fredrikke Danielsen (assisterande fältledare), Eirin Beenberg (assisterande fältledare), Mattis Huseth (assistent) och Erlend Nordlie (assistent). Magne Samdal fotograferade fältet med drönare och gick över fälten med metalldetektor. Projektledare var Ole Chr. Lønaas.

Navn	Stilling	Periode	Dagsverk
Jakob Kile-Vesik	Feltleder	21/08-06/10-23	35
Fredrikke Danilesen	Assisterende feltleder	21/08-06/10-23	34
Eirin Beenberg	Assisterende feltleder	04/09-03/10-23	22
Mattis Huseth	Assistent	23/08-15/09-23	16
Erlend Nordlie	Assistent	11/09-29/09-23	13
Sum			120
	Gravemaskinfører	21/08-31/08-23	7

Figur 3. Deltagarlista.

4 BESØK OG FORMIDLING

Den första dagen mötte vi entreprenörer och vi la en plan för framdriften. De ordnade ström till baracken och fick kabelpåvisning. Vi startade sedan avbaningen med maskin.

Projektledare Ole Chr. Lønaas var ute på fältet den 28. och 31. augusti, samt den 14. och 26. september. Den 31. augusti var Axel Mjærum från museet med honom.

Ansvariga för projektet från kommunen var ute på fält flera gånger för att följa upp framdriften. De var ute den 25. augusti och den 6., 14. och 26. september. Den 6. september fick sex personer från kontoret en omvisning av fältet.

Fylkeskommunen besøkte fältet ett flertal gånger, både de som var ansvariga för deras del av projektet samt andra arkeologer. De var ute den 21. och 22. augusti samt den 5., 15. och 20. september.

Ägaren av gården var inom den 22. augusti och forpakter av marken var inom dagen efter.

Den 14. september var Magne Samdal från Kulturhistorisk museum ute på fältet. Han flög drönare och tog bilder av hela området. Vidare gick han över fälten med metalldetektor.

Den 19. september var Kalnes jordbruksskola ute med en klass och fick en rundtur av fältet. Totalt var det 13 stycken inom, tre av dem var lärare.

En journalist från Sarpsborg Arbeiderblad var inom fältet den 3. oktober. En artikel publicerades i tidningen i helgen samma vecka. En kort uppföljning skedde i starten av veckan efter på grund av fynd av glaspäråla.

Två inlägg publicerades på Kulturhistorisk museums Facebook-sida. Det första inlägget var efter den inledande avbaningen, den 4. september. Det andra inlägget lades ut den 2. oktober, mot slutet av utgrävningen.

Den 13. februari 2024. hölls ett inlägg på Tune historielags årsmöte.

5 LANDSKAPET, FUNN OG FORNMINNER

Texten nedanför är hämtat från projektbeskrivningen (Lønaas 2023).

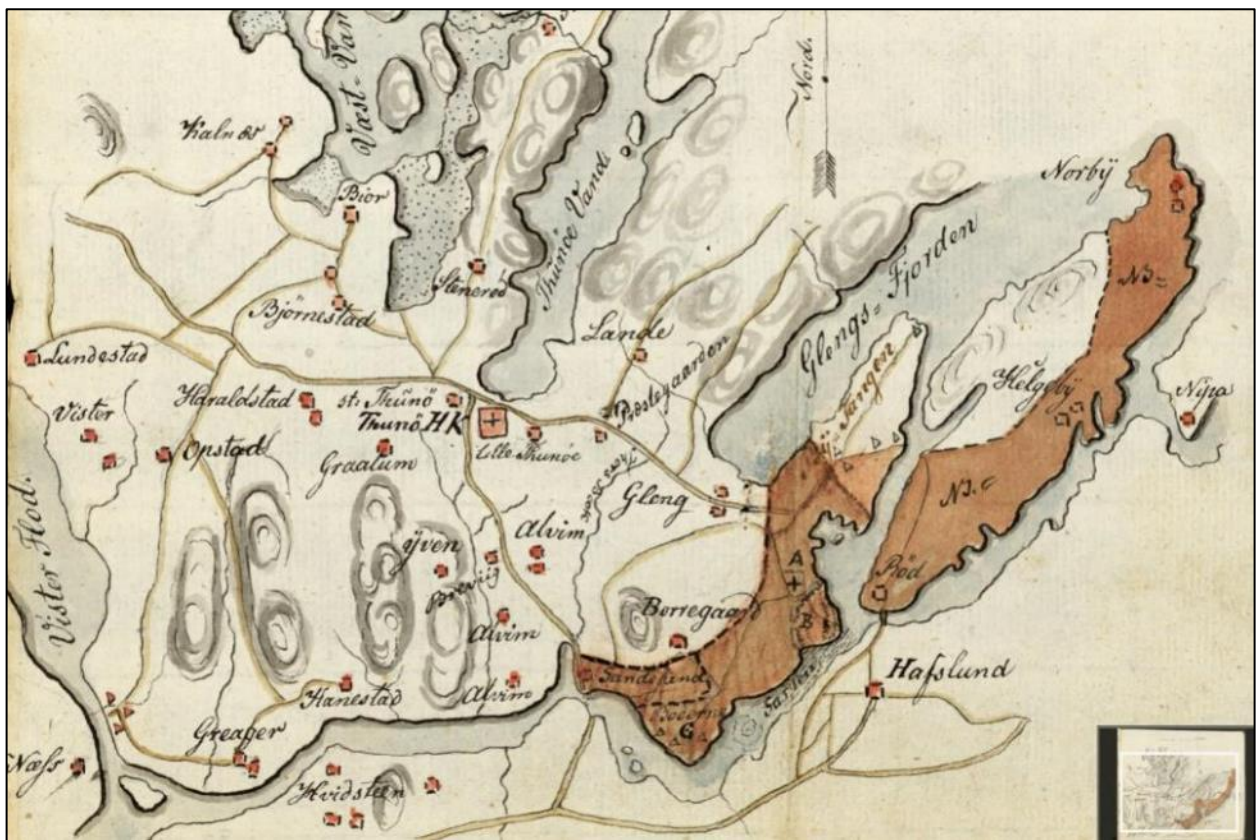
Dem fyra parsellerna ligger söder om Tunevannet som är fördämd av Raet. Här hittar vi gamla färdvägar och var Pilgrimsleden (id 175025) i dag följer Tunevannet. Förhållandena för jordbruk längs Raet är väldigt bra, speciellt på den södra sidan. Arkeologiskt sätt är området känt för sin rika kulturmiljö med stor tidshorisont. Bland de mest markanta fornminnena är Tune kirke som var fylkeskirke från 1000-talet, och som ligger på toppen av Raet. Ett annat centralt kulturminne är Tunesteinen, som är en runsten från äldre järnålder. Runinskriften berättar om ett arvsskifte på 300-talet, och den är det äldsta kända arvsdokumentet i Norge där även skicket med gravöl är omnämnt. Av speciell betydelse är flera stora gravfält som ligger under gårdarna Store Tune, Grålum, Bjørnstad, Kalnes och Opstad. Växtspår som är synliga på flygfoton och upplysningar i Topografisk arkiv visar att det i samma område har legat många gravfält och enskilda högar som i dag antagligen är borttagna eller överplöjda.



Figur 4. Ortofoto över landskapet med fornminnen märkta. Karta från Askeladden.

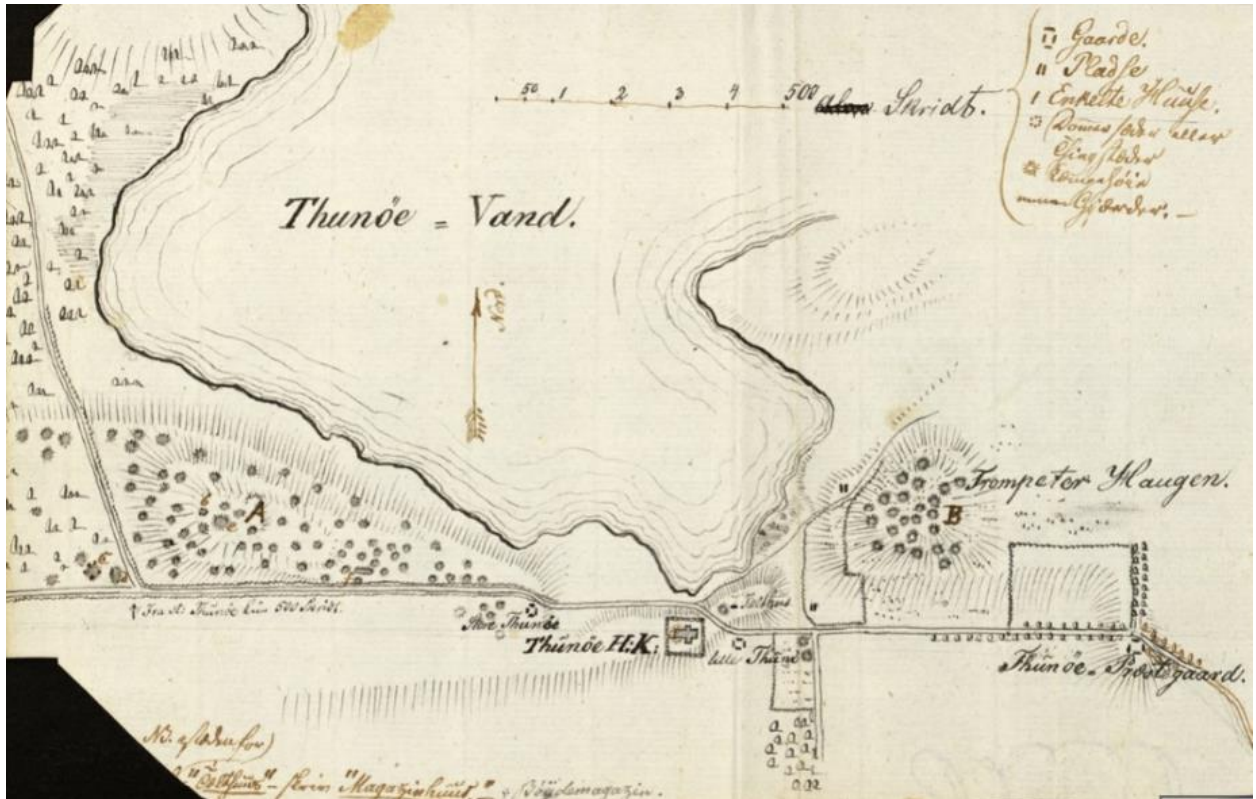
Ett av de närmaste gravfälten är *Trompeten* (id 77467) som ligger under Tune prestegård, 300 meter öster om Tune kirke. På 1960-talet blev det registrerat mer än 60 gravminnen innanför ett 23 hektar stort område. Gravfältet knyter an till huvudfärdvägen genom området, och det ligger i ett skogsområde nära ankomstvägen till Prestegården. Tune prestegård hette tidigare Valaskjold och var en egen namngård. Det är där med kanske mindre troligt att prestegården i medeltiden blev avskilt från en äldre, stor Tune gård, snarare var detta en egen namngård. Fynd från gravfältet på Prestegården visar till gravläggning både i äldre och yngre järnåldern.

500 meter västnordväst om Tune kirke ligger gravfälten *Tune Store* (id 9900) och *Tingvollheimen* (id 49298 och 141924). De verkar representera ett gårdsgravfält för Tunegårdarna. Kulturminnen innanför delar av kantområdet till de två fälten, ner mot Tuneveien, är bland de områdena som nu skall disponeras till cykelvägar. Gravfältens avgränsning täcker i helhet ca. 35 dekar, och har troligen tillhört ett och samma fält. Delar av gravfältet är med säkerhet borttaget, och hur stort det ursprungligen var är osäkert. Förutom fynd av gravgods och flintföremål från sten-/bronsåldern har det försigått flera utgrävningar av gravminnen vid olika anledningar, både av synliga gravhögar och av flatmarksgravar. Genom dessa undersökningar är det fastslaget att fältet har gravar från både äldre och yngre järnålder. För mer info om de olika utgrävningarna och fynden hänvisas det till Askeladden där det finns utfyllande upplysningar.



Figur 5. Lorentz Diderich Klüwers karta över bebyggelsen och vägar omkring Tune 1823. NTNU, Universitetsbiblioteket, spesialsamlingene (Sognnes 1984:31).

Avslutningsvis skall det nämnas att antikvar Lorentz Diderich Klüwers två kartor visar gravminnen och bebyggelse på Tune i 1823 (Sognnes 1984: 27, 29). Klüwer tecknade då bland annat in de nämnda gravfälten på Tingvollheimen och Trompeten. På denna tiden var kyrkogården till Tune kirke inte utvidad och den nämnda runstenen stod vid eller i kyrkogårdsmuren i väster. Klüwer observerade inga gravminnen på den södra sidan av Raveien eller öster om tunet till stor Tune. Här ligger det flera fotgrøfter på lokaliteten id 155084 som denna rapport behandlar. Det är därför troligt att dessa gravminnena redan var borttagna när Klüwer var på Tune i 1823.



Figur 6. Lorentz Diderich Klüwers karta över gravfälten och Tune kirke 1823. Vi ser gravfälten på Tingvollheimen i väst (märkt A) och Trompeten i öst (märkt B). NTNU, Universitetsbiblioteket, spesialsamlingene (Sognnes 1984:27).

6 GJENNOMFØRING AV FELTARBEIDET

6.1 PROBLEMSTILLINGER OG PRIORITERINGER

Den smala ytan som undersöktes sätter begränsningar till vilka problemställningar som är relevanta och på vilken detaljnivå det är möjligt att belysa flera av teman nedan (Lønaas 2023):

Funktionsbestämmelse och datering av ett representativt antal olika typer anlägg och sammanställning med övriga fornminnen är nödvändig för att kunna sätta lokaliteterna in i en större kulturhistorisk kontext. En uppenbar och central problemställning vill vara att avklara vilka tidsperioder som är representerade och en överordnad förståelse av vilka aktiviteter som har försigått i de olika perioderna.

En central uppgift inom forskningen på den förhistoriska gården är att definiera tun, hustomter och byggnader, och att belysa tunets struktur. Stolphål kan exempelvis ingå som delar av grindbyggda hus med stolpburet tak. Flera av bostadshusen har varit två- och treskeppade långhus. I en del tillfällen är det möjligt att tolka rumsindelningen och hur huset har varit organsierat. Även hus med specialfunktioner och lagerbyggnader kan vara representerade. Gårdsbyggnader och tunet utgör dock bara delar av en gård. Den har omfattande både in- och utmark med olika typer resurser och aktivitetsområden som verkstadszoner, samlingar av kokegropar, dyrkningsspår, gravminnen, färdvägar och gårdsgränser. Agrara kulturminnen kan finnas både i dagens inmark och utmark. I inmarken finner vi dem som äldre dyrkningslag under dagens ploglag och som övertäckta röjningsrösen. Undersökningen av sådana kulturminnen bidrar till att belysa gården som en helhetlig produktionsenhet genom olika perioder i förhistorien och medeltiden.

På ett mer överordnat plan kan undersökningen bidra till att kasta ljus över den förhistoriska bosättningen och utvecklingen av gården i området över tid. Temat är speciellt relevant på lok 1, id 155084, där det bland annat registrerades bosättningsspår av typen kokgropar och stolphål som troligen varit en del av ett gårdstun från äldre järnålder. Det är också en del stolphål påträffade på lok 2, id 248266, som kan visa till en gårdsbosättning på platsen, men det är mer utmanande att få grepp om den lokaliteten.

Gällande gravar är dokumentation av gravskick en viktig problemställning. Data från undersökta gravar och analyser av gravgods bidrar till att ge insikt i överordnade tema som materiell kultur och samhällsförhållanden innanför exempelvis ekonomi och social status. Konstruktion av gravar och behandling av de gravlagda har i ökande grad använts som källor för att förstå kön, tro, religion och döds kult. Placeringen av gravminnen har blivit tolkat som markörer för egendomsgränser och som markering av kommunikations- och färdvägar. Gravminnenas belägenhet har använts som grundlag för att tolka den sociala indelningen av landskapet. Att utforska sammanhanget mellan gravminnen, gårdsbosättning och resor är centralt för att förstå hur landskapet var strukturerat i brons- och järnåldern.

Undersökningen av fossila dyrkninglag på lok 2, id 248266, bidrar till att kasta ljus över resursgrundlaget för gården i området. Naturvetenskapliga analyser bidrar till att belysa när odling försigått i de olika faserna.



Figur 5. Gravområdet på lok 1, id 155084. Sett mot nordöst. Foto: Magne Samdal/drönare.

6.2 METODE OG DOKUMENTASJON

Vi anvænde oss av maskinell avbanning med hjelp av grævmaskin som skonsamt grævde bort matjorden. På dette sât avtæcks den sterila undergrunden dær strukturer sâsom kokgropar, stolphâl, eldstæder og andra nedgrævningar blir synlige. Området som skulle undersøkas markerades av punkter på fâltet utsatta med GPS. Under avbanningen mærktes sedan dessa påtræffade strukturer ut, de mættes in og fick ett A-nummer. Strukturerna som undersøktes rensades fram med krafsa og skærslev og dærefter dokumenterades deras ytmått, de fotograferades i plan og deras fyllmassa fick en grundlæggande beskrivning. Efter dette snittades de og halvparten grævdes ut. I kantdikena, hâlvægen og dyrkningslagen grævdes schakt fôr att få fram en profil. Profilen tecknades og fotograferades, djup og lager dokumenterades. Varje struktur har blitt beskrevet på egne digitale schema. Kolprover togs från vissa av strukturerna, dessa prov samt snitten genom anlæggen mættes in med GPS.

Det blev gjort en del fynd og ett antal prover togs ut. Dessa är på lok 1 (id 155084) katalogiserade under C65514 og på lok 2 (id 248266) under C65515. Fotografier är katalogiserade under Cf55761.



**Figur 6. Den norra delen av lok 2, id 248266 efter avbaningen. Sett mot öster.
Foto: Magne Samdal/drönare.**

Vi har främst använt oss av iPads för dokumentation av strukturer. Denna platta ersätter då strukturscheman och analoga typer av plan och profilteckningar. Gällande strukturscheman så använde vi oss av ett registreringsprogram som är skapat i samarbete med USIT. Programmet är upplagt för att ha med sig alla de olika delarna och posterna som återfinns på analoga strukturscheman och för att kunna kopplas mot den databas som återfinns i Intrasis. För att hantera teckningar i profil används programmet Sketchbook Pro. Via plattans egna kamera tog man då en bild på strukturen som skulle tecknas, och denna bilden lades in som ett separat lager i programmet.

Det användes en Trimble R6 GPS med CPOS-noggrannhet vid inmätning. Intrasis (Version 3) användes till behandling och analys av inmäta enheter i fält. Till vidare databearbetning, analys och publicering av GIS-data användes ESRI's ArcMap. Dataflyten från GPS till Intrasis-programvaran sker genom att mätpunkterna lagras som Trimble RAW-filer på GPSen, en Trimble TSC3. Här blir dem konverterade till Intrasis-format före export in i Intrasis projektbas på bärbar PC.

Alla kartdata är satt i koordinatsystem UTM/WGS84 sone 32N, och lagras i ESRI geodatabas-format vid avlämning till Dokumentasjonsseksjonen. I tillägg blir de respektive Intrasisprojekten lämnade till samma enhet för lagring och eventuell distribution.

Lokaliteten och närområdet blev dokumenterat med drönarfoto den 14. september. Drönaren styrdes av Magne Samdal. Kulturhistorisk museum har operatörlicens 00132, luftfartstilsynet och museets drönaroperatörer är certifierade i klassen RO2. Drönaren som användes var av typen Mavic 3 Classic.

6.3 UTGRAVNINGENS FORLÖP

Grävningen försigick under sju veckor, från den 21. augusti till den 6. oktober 2023. Nedan får dessa veckor en genomgång för att redovisa grävningens gång.

Vecka 1, 21–25. augusti: Den första veckan jobbade vi främst med grävmaskin. Vi avbanade hela lok 1. Översiktsbilder av fältet togs med fotostång och vi jobbade med inmätning av alla strukturer och kontexter. Mot slutet av veckan grävdes det en del strukturer.

Vecka 2, 28. augusti–1. september: Den preliminära inmätningen av lok 1 slutfördes och ytterligare strukturer undersöktes. Större ytor rensades förhand för att få bättre kontroll på alla strukturer som låg i öster. På lok 3 öppnade vi upp ytan kring den ensamliggande avfallsgropen id 9900-65. I mitten av veckan startade vi avbaningen av lok 2. Detta arbete slutfördes mot slutet av veckan och lokaliteten fotograferades med fotostång och mättes in.



Figur 7. Bosättningsområdet på lok 1 (id 155084) efter avbaningen. Sett mot öster. Fotograf: Magne Samdal/drönare.

Vecka 3, 4–8. september: Avfallsgropen på lok 3 grävdes i början av veckan. Efter detta prioriterades färdigställning av lok 2 för att sedan kunna fokusera på den betydligt större lok 1. Mot slutet av veckan grävdes de sista strukturerna på lok 2, och därefter så flyttade vi över till lok 1. Ett första inlägg publicerades på Facebook.

Vecka 4, 11–15. september: Stora delar gick åt till att arbeta i den östra delen av lok 1. Detta primära husområde innehöll stora mängder av stolphål. En del ytor rensades upp och mycket tid lades på att reda ut hur alla strukturerna satt sammen. I mitten av veckan rensade vi upp alla kantdiken så de skulle bli synliga på översiktsbilder då Magne Samdal tog bilder med drönare.

Vecka 5, 18–22. september: Arbetet i den östra delen av fältet slutfördes, och vi fortsatte med kantdikena och de strukturer som låg inom dem. En del ytor rensades på nytt då det framkom en del stolphål innanför dessa diken. En skolklass guidades på fältet.

Vecka 6, 25–29. september: Vi grävde strukturer inom kantdikena och rensade upp en del ytor. Vi ansåg oss nu klara med de områdena som låg inom och i direkt anslutning till kantdikena och började undersöka de sista spridda strukturerna som låg på lokalitetens västra del. Både denna och den förra veckan kom det relativt mycket kraftiga regnskurar. En del tid gick till att digitalt dokumentera och teckna strukturer samt säkerhetskopiera allt från våra iPads.



Figur 8. Kantdike A494 och A439 liggande intill varandra. Sett mot nordväst. Fotograf: Fredrikke Danielsen.

Vecka 7, 2–6. oktober: Veckan gick till att gräva ut de sista strukturerna på den västra delen av lok 1, samt rensa upp en del ytor som ansågs som intressanta när man såg på spridningen av stolphål. Vi hade besök av en journalist från Sarpsborg Arbeiderblad, och vi la ut ett sista inlägg om projektet på Facebook. Fältet rensades, verktyg tvättades, all data säkerhetskopierades och grävningen avslutades.

6.4 KILDEKRITISKE PROBLEMER

Det är grund matjord på lokaliteterna och plogen har gått djupt. Detta innebär att vi i många fall får väldigt grunda strukturer. Speciellt blir detta synligt på lok 1 (id 155084) där våra kantdiken som var relativt synliga vid första avbanningen snabbt försvann då de rensades på i flera omgångar efter kraftiga regnväder. Speciellt gällande kantdiken så skapade detta lite svårtolkade situationer

där vi såg en del dikesrester som låg i en bågformation. Vi kunde dock inte spåra dem helt runt i en cirkel, men vi måste anta att det här legat ett kantdike och att vi bara ser en liten del av det.

Regnväderet påverkade speciellt den östra sidan av lok 1. Regnet skar här en djup kanal som båda snittade och grävde sig helt igenom flera av strukturerna före vi hann dokumentera dem. Det är därmed möjligt att det kan ha legat flera stolphål på denna ytan. Stora delar av ytorna på lok 1 fylldes också med vatten flera gånger och vi fick vänta tills de torkat upp före vi kunde gräva strukturerna. Vattnet gjorde också att en ljusbrun sand till sist täckte stora delar av fältet och strukturerna. Det krävdes därmed mer rensning av ytor än vad som brukar behövas. Allt vatten varvat med sol gjorde också att det började växa vegetation på fältet som till sist blev mer grönt än brunt.

Också den stora mängden sten som låg i undergrunden påverkade undersökningen. Många stenar har rivits upp av plogen. Dessa stenfickor har sedan fyllts på med massor och har därmed, i plan, framstått som stolphål eller liknande. Ofta kan man skilja dessa stenfickor från arkeologiska strukturer då de fyllts av matjord och ej mer kompakt massa som kan stamma från arkeologi, men detta var ej alltid fallet på lok 1. Vi stötte på många stenfickor som hade en massa i sig som ej stack ut som modern, vilket innebar att vi fick många avskrivna strukturer. Det var dock nödvändigt att gräva dem alla för att reda ut vad som var stenfickor och vad som var stolphål. När strukturen blev synlig i profil kunde vi dock snabbt avgöra om det rörde sig om stenficko eller stolphål.

På lok 2 (id 248266) blev modern påverkan av plogspår och dräneringsdiken extra tydligt. Här rörde det sig om ett väldigt smalt fält som löpte längs med vägen, och längs denna gick också två breda VA-diken. På den smalaste punkten så innebar detta att den orörda marken vi hade att undersöka inte var bredare än 95 cm. Denna smala yta gav oss ej så mycket utrymme att tyda och tolka den arkeologiska situationen.

Vidare om lok 2 så låg det flera stora dyrkningslag som hade lagt sig nere i många naturliga nedsänkningar och stenfickor. Dessa såg därmed ut som separata strukturer. Här avskrevs många då de ej utgjorde egna arkeologiska kontexter.

På lok 2 grävdes också ett väldigt djupt lag, A2439, som möjligen stammar från vattendrag/myr och ej arkeologi. Massorna ger sken av att vara avsatta av vatten, och laget är för djupt för att ha framkommit via ordinär odling. Det blev dokumenterat som ett dyrkningslag, men den tolkningen blev senare avskriven.

7 UTGRAVNINGSRISULTATER

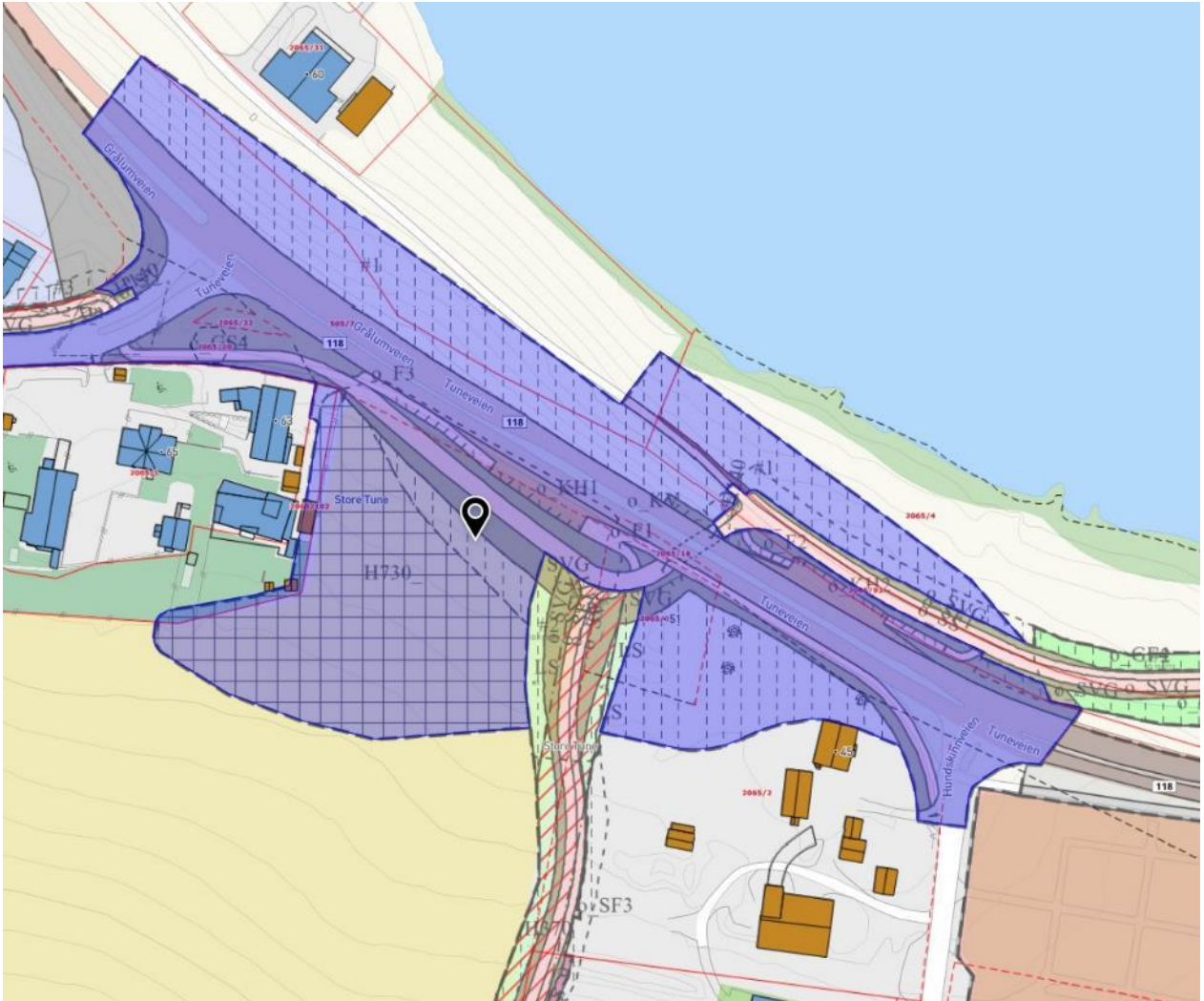
Här presenteras först övergripande kartor av fälten. Under lokaliteternas separata presentation följer mer detaljerade kartor.



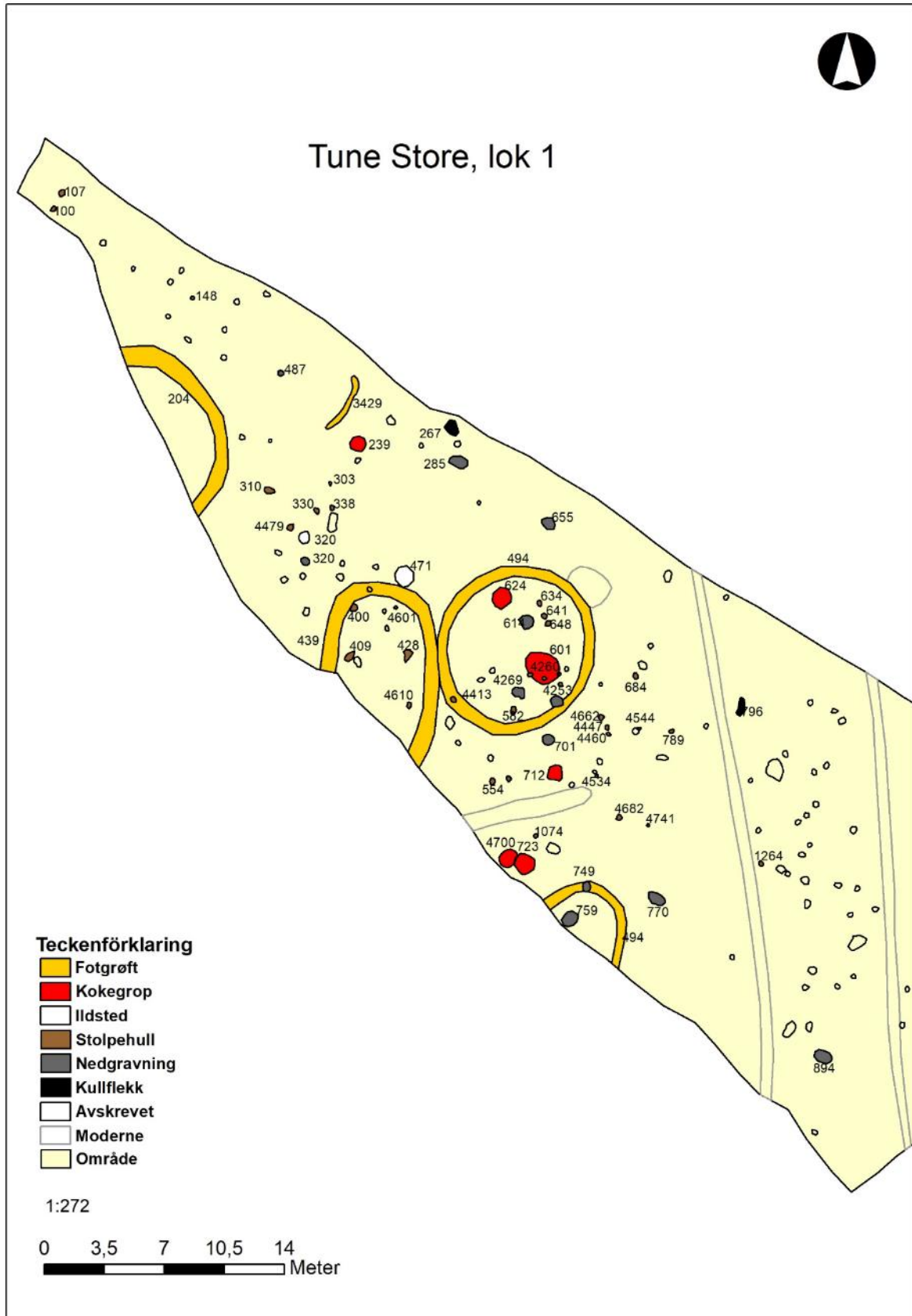
Figur 9. Översiktskartor gällande både lok 1, 2 och 3.

7.1 LOKALITET 1, C65514, ID 155084

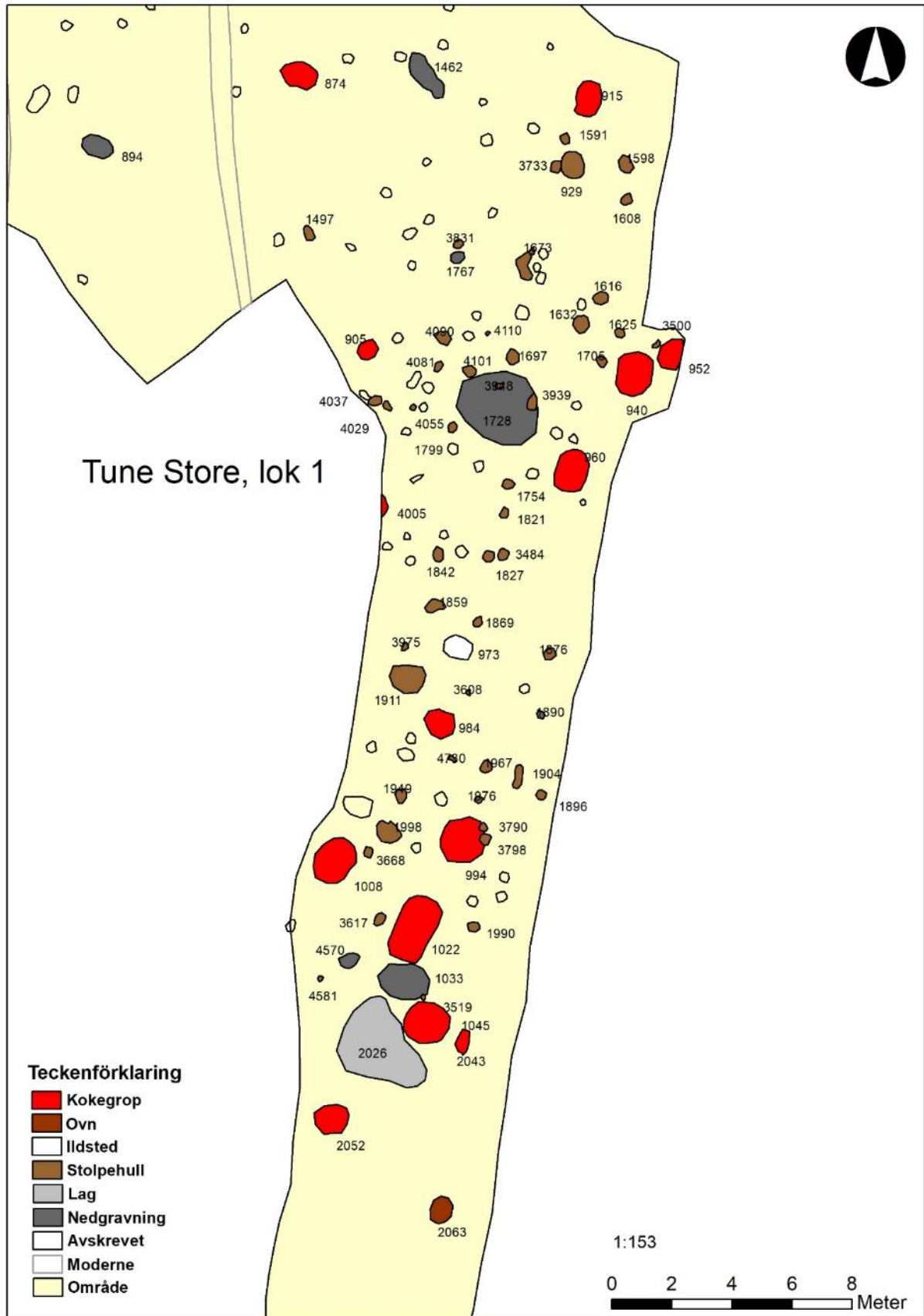
Lokalitet 1 utgör det stora fältet och merparten av strukturerna som framkom.



Figur 10. Plankartan for utbyggingen. Storre delar av lok 1 blir liggande kvar bevarat (H730).



Figur 11. Lok 1, västra delen.



Figur 12. Lok 1, östra delen.

7.1.1 FOTGRØFTER

Fem stycken strukturer definierades som kantdiken/fotgrøfter. Alla låg på fältets västra del, se figur 12. Det var bara ett dike som låg helt inom fältet. Tre av dem andra försvann ut under fältkanten och planområdet, och det var inte grundlag för att avtäcka dessa i sin helhet. Det sista diket såg vi bara en minimal, grund del av. Ett av de tre dikena som försvinner ut under fältkanten, A439, var mer ovalt i formen, och på insidan dök det upp några stolpål. Det kan vara ett väggdike och inte kanten till en grav, men det är inte möjligt att säga med säkerhet då den delen av diket vi såg var så liten. Då kantdikena är lite olika i stil och utformning får de här separata beskrivningar.

A204

Diket kommer in från den södra kanten och vänder ca. 3 meter in på fältet. Vi har tyvärr ej hela strukturen inom vår yta. Centrum av cirkeln ligger utanför schaktkanten. Inga strukturer påträffades på insidan, och diket var väldigt grund och otydlig. Det råder dock ingen tvekan om att det här har legat ett dike och med det förmodligen en gravhög. Avsaknad av strukturer på insidan av diket kan peka mot att graven legat uppe i högfyllet. Diket är ca 75 cm brett och 5 cm djupt, med en diameter på ca 8,6 meter. Diket fylldes av en brunrå sandig silt. Profilen var något svårtolkad då den var väldigt grund, men den gav intryck av en struktur med flat botten och rundade sidor.



Figur 13. A204 i plan. Sett mot öster. Fotograf: Fredrikke Danielsen.

Strukturen daterades till 649-881 e.Kr. vilket placerar den i merovingertid–vikingatid.



Figur 14. A204 i profil. Sett mot sydöst. Fotograf: Jakob Kile-Vesik.

A439

Et relativt tydeligt kantdike eller væggdike som delvis ligger utanför fältet. Formen gav ett mer ovalt intryck än de annars runda kantdikena, och det går ca 5,5 meter in på fältet från den södra kanten före det vänder. Diket måste i ursprungligt skick varit djupare och möjligen bredare, men hårt dyrkad mark och grund matjord har avlägsnat mycket av strukturen.

Stora delar är tydligt avgränsad, men den västra kanten är något mer utflytande. Fyllmassan i den undersökta delen bestod av en ganska kompakt brungrå sand med lite humus och några småsten. Fyllmassan blev lite ljusare i färgen mot botten av strukturen. Botten och sidor i profil var lite diffusa, men sidorna lutade något och botten gav ett runt intryck. Diket hade en bredd på ca 80-90 cm och dess djup låg runt 18 cm. Storleken på högen eller huset i sin helhet är inte möjligt att säga något om, då diket är ovalt i formen och vi ej vet hur långt det sträcker sig, men bredden på hela kontexten är 7 meter.

På den östra kanten så ligger detta dike tätt upp emot kantdike A494. Vid snitt så var det svårt att se en skillnad på de två profilerna. Den östra delen som tillhör A494 kan möjligen vara något flatare och grundare samt mörkare i färgen.

Fem stycken stolphål, A400, A409, A428, A4601 och A4610, påträffades på insidan av diket. De kan se ut som de ligger lite i en grindkonstruktion, och detta kan tala om att det här rör sig om ett väggdike till ett hus snarare än ett kantdike till en gravhög. Det skulle i så fall vara ca. 3 meter mellan stolphålen inom grinden och 2,5 meter mellan grindarna. Från stolphålen och ut till diket är det ca 0,5 meter. Detta är dock en relativt osäker tolkning.

Gällande fynd framkom det även delar av en slipsten på insidan av diket. Dock så påvisade det inget säkert gravmaterial, så om det här rör sig om en gravhög så har gravmaterialet legat utanför

vårt fält eller uppe i högfyllet och därmed tagits bort av plojen. Det råder alltså en osäkerhet angående vad det är för typ av kontext vi här påvisat.



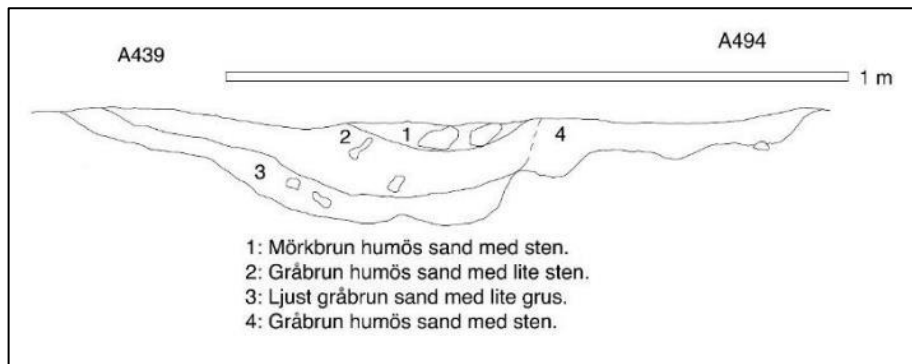
Figur 15. A439 i plan. Sett mot norr. Fotograf: Jakob Kile-Vesik.

Kol från diket dateras till romersk järnålder, 250–406 e.Kr. Kol från två av stolphålen på insidan dateras till 43 f.Kr.–115 e.Kr. och 1290–1396 e.Kr. Dessa dateringar gör det svårt att säga något exakt om vad som här försigått. De pekar i alla fall inte emot en tydlig huskonstruktion utan snarare flera olika kontexter som framkommit på olika tider genom förhistorien.

A494

Detta är det enda hela kantdiket som vi har inom fältet. Det ligger centralt på fältets västra del och högt i terrängen. Två snitt grävdes igenom diket, det ena för att försöka reda ut dess koppling till diket A439 som ligger rakt väster om det, och det andra för att tydligare se dess enskilda mått och utformning i profil.

Även denna struktur var grund, detta som följd av hårt arbetad mark ovan den. Djupet på diket låg på ca. 6 cm medan bredden låg på ca. 50 cm. Profilen var lite utflytande, men massorna var klart olika mot undergrunden. Profilen var svagt rundad och fyllmassan bestod av en gråbrun sand med lite silt, humus och småsten. Lite värmepåverkad sten och kol framkom också. Förmodligen från de många kokgropana i området.



Figur 16. A439 och A494 i profil.

Om man ser till hela diket så får vi här en hög med en diameter på ca. 9 meter. Det framkom dock inget säkert gravmaterial på insidan, så möjligen kan det legat uppe i högfyllet. Det låg dock sju stolphål på insidan av diket, och när vi rensade dess södra kant så kom även ett stolphål mitt i diket. Två kokgropar och tre nedgrävningar låg också på insidan. Alla dessa strukturer pekar mot att det legat en fas med bosättning på platsen före man byggde sina gravar. Detta kan stämma bra överens med det möjliga väggdiket, A439. Det är svårt att sätta stolphålen i system och det är osäkert vad de representerar. Det ser möjligen ut som det är två grupper med tre stolphål i varje, där hålen ligget på rad med ca. 0,5 meter mellan sig. Möjligen kan detta vara stolphål till ett stativ av något slag. Stolphålen har en diameter kring 20 cm, denna mindre dimension pekar mot att det inte rör sig om takbärande stolpar.



Figur 17. A494 i plan. Sett mot nordväst. Fotograf: Fredrikke Danielsen.

Kol från kantdiket har fått en datering till romersk järnålder, 255–285, 326–416 e.Kr. Kol från stolphålen och nedgrävningarna på dess insida dateras sammanslaget till 338 f.Kr. –203 e.Kr. Detta gäller alla utom kokgrop A624 som får en datering till 435–602 e.Kr. Detta stämmer då relativt bra överens med tanken om att det här legat mindre bosättningspår innan gravarna kom till platsen. Kantdiket är dock svårt att datera säkert, då kolet som ligger i diket kommer från osäkra källor så det råder här en del felkällor som kan förklara hur kokgropen på insidan av diket fått en yngre datering än diket.

A822

Ytterligare ett kantdike där vi bara ser delar av strukturen. Även detta dike kommer in från den södra schaktkanten och vänder 2,5 meter in på fältet och försvinner ut igen. Vid rensning så framstår diket som fläckig och något osammanhängande. Detta kan skyllas att diket är grunt, och flera omgångar med rensning och hårt plöjd mark har satt sina spår. Diket fylls av en brungrå siltig sand med lite kol och grus, men undergrunden skiner igenom på flera ställen. En del mellanstora stenar ligger också i diket. Profilen genom diket visar till en rundad botten. Massan inom strukturen blir mörkare nere mot botten, möjligen är toppen lite utvaskad.

Diket i sig var 50-60 cm brett och djupet varierade från nästan obefintligt och ner till 18 cm. Detta varierande djup skapar en möjlighet att det inte rör sig om ett dike utan bara fläckar som ligger i en rundad form, men då diket var tydligare efter första rensningen så anses fortfarande tolkningen som kantdike som den mest troliga. Om det här är ett runt kantdike så rör det sig om en liten gravhög med en diameter på ca. 5,5 meter.



Figur 18. A822 i plan. Sett mot söder. Fotograf: Fredrikke Danielsen.

En nedgrävning påträffades inom diket och ytterligare en på insidan. Dock så framkom inget gravmaterial i någon av nedgrävningarna. Om det rör sig om en gravhög är det då nog troligare att gravmaterialet legat uppe i högfyllet och tagits bort av plogen.

Kol från diket dateras till 4930–4723 f.Kr. Detta är en väldigt tidig datering som klart inte passar in i ett kantdike av denna typen. Här har kol från osäker kontext kontaminerat materialet vi påträffade nere i diket.

A3429

Et möjligt kantdike på nordvästra delen av lokaliteten. Vi ser inte hela diket utan bara ca 3,5 meter som ligger i en båge. Förmodligen har det här legat ett helt kantdike, men resten är borta via plogen. Den delen vi har dokumenterat är väldigt grund. Om vi fortsätter bågen och drar en hel cirkel får vi en diameter på ca 7 meter. Detta stämmer ganska gott överens med storleken på de andra gravarna på fältet. En struktur grävdes på insidan av den tänkte cirkeln, den definierades som en nedgrävning och inga fynd gjordes i den. Har det här legat en gravhög har då troligen gravmaterialet legat uppe i högfyllet.

Diket var ca 34 cm brett och 7 cm djupt. Botten framstod som flat och sidorna som rundade. Detta är dock svårt att säga säkert med en så grund struktur. Fyllmassan var en brungrå sandig silt med lite sten.

Kol från diket dateras till 709–720, 774–894, 925–949 e.Kr. Detta placerar det från merovingertid och upp i vikingatid.

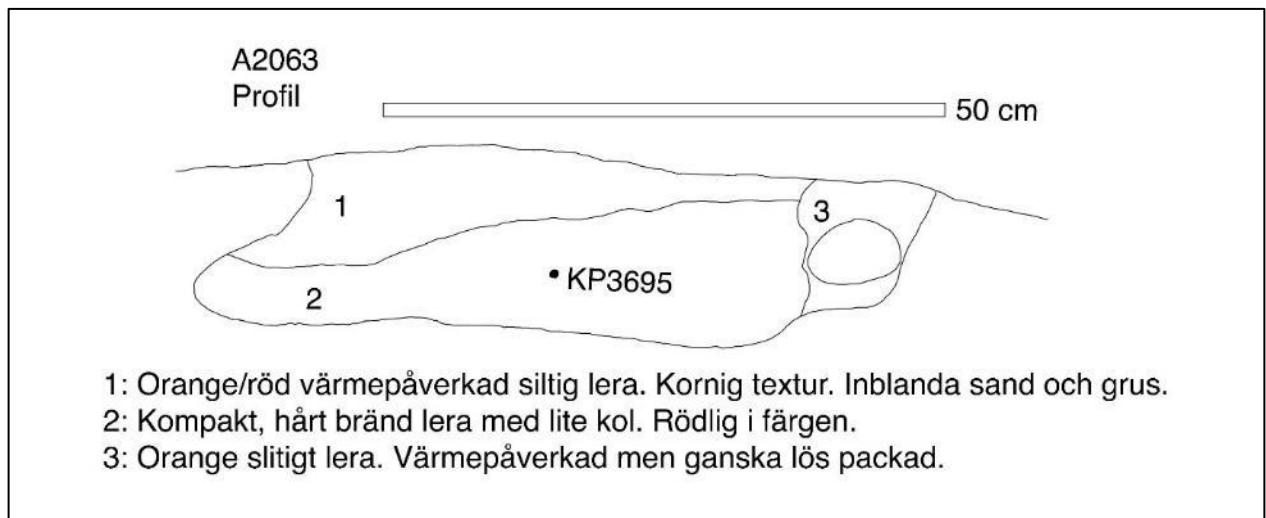
7.1.2 OVN

Strukturen, A2063, framstår i plan som en fläck med rödbränd silt/lera liggande på undergrunden. Det brända materialet är delvis upplöst, delvis befintligt i hårda klumpar på upp till ca. 2 cm i storlek. Det mesta av det upplösta materialet ligger i väster. Strukturen skiljer sig tydlig från undergrunden i färg och sammansättning, men själva gränsen är lite utflytande. Strukturen ser lite skadad ut i öster, detta kan ha skett vid avbaningen, men mer troligt är det erosion på grund av kraftiga regnväder.

Vid snitt visade det sig att strukturen består av ett ca. 16 cm tjockt lager med relativt kompakt och hård lera/siltblandning, med linser av sand. Färgen varierar från grått till orange och tegelröd. Den översta 5 till 8 cm av fyllet har en mer kornig struktur. Därunder kommer nästan horisontala lager med grått och orange massa. Den mer röda massan låg i klumpar inom fyllet. Fyllet låg i en nedgrävning utan något annat i, och botten verkade flat med lutande sidor. Lite kol från furu och odefinierat lövträd påträffades i botten.



Figur 19. Möjlig ugn i plan, Sett mot öster. Fotograf: Erlend Nordlie.



Figur 20. A2063 i profil.

Strukturen är svår att tolka säkert, men materialet och värmepåverkan kan möjligen peka mot en ugn. På sidorna kan man se att undergrundsand har rasat in och detta kan tyda på ett ursprungligt hålrum i centrum av strukturen. Lagren med bränd lera kan peka mot en lerugn delvis nedgrävd i marken. Om nedgrävningen är representativ för diametern på konstruktionen kan rummet inne i ha varit ca 50 cm i diameter om väggarna var max 10 cm tjocka. Detta kan framstå som lite om man tänker på matlagning eller liknande, men kan passa till smältning av metall och det kan stämma

överens med att en smältdegel är funnen i kokgrop A905 som ligger lägre norrut på denna östra sidan av fältet. Detta är dock en något osäker tolkning, men en som kan passa in i kontexten med produktion och arbete med eld och värme i området.

Strukturen dateras till 751–412 f.Kr. Detta är en relativt tidig datering som placerar den från bronsålder och upp i förromersk järnålder. Detta var en svår struktur att datera då vi främst såg den värmepåverkade undergrunden, så här ligger en liten osäkerhet i dateringen.

7.1.3 KOKEGROPER

Totalt 20 kokgropar påträffades. Fjorton stycken ligger på fältets östra del, i den delen som har definierats som ett produktions-/aktivitetsområde med flera troliga hus. De sex kvarvarande kokgroparna ligger mitt bland kantdikena, centralt på fältets västra del. Två av dem ligger centralt inom en kantkedja, så det kan inte varit en gravhög på platsen när de användes. Det råder också en möjlighet att det kan ha legat hus, eller i alla fall bosättningsspår på platsen. Kokgroparna kan då ha hört samman med dessa och ej varit direkt förknippade med gravläggningen.



Figur 21. Kokgrop A915 i plan. Sett mot väst. Fotograf: Mattis Huseth.

Kokgroparna är stora och tydliga. De sex som legat på den västra sidan av fältet, A239, A601, A624, A712, A723 och A4700, är något grundare än de i öster. Det kan generellt verka som den västra delen av fältet sliter lite mer med grund matjord och hård plöjning, och att strukturerna som

här legat därmed är lite mindre framträdande. Två av de centrala kokgroparna ligger inom kantdike A494 tillsammans med flertalet stolphål. Tre av dem ligger söder om A494 och lite väster om A822. Den sista ligger mer i nordväst och i nära anslutning till A3429. Dessa sex ligger alltså allihopa i nära anslutning till området med diken.

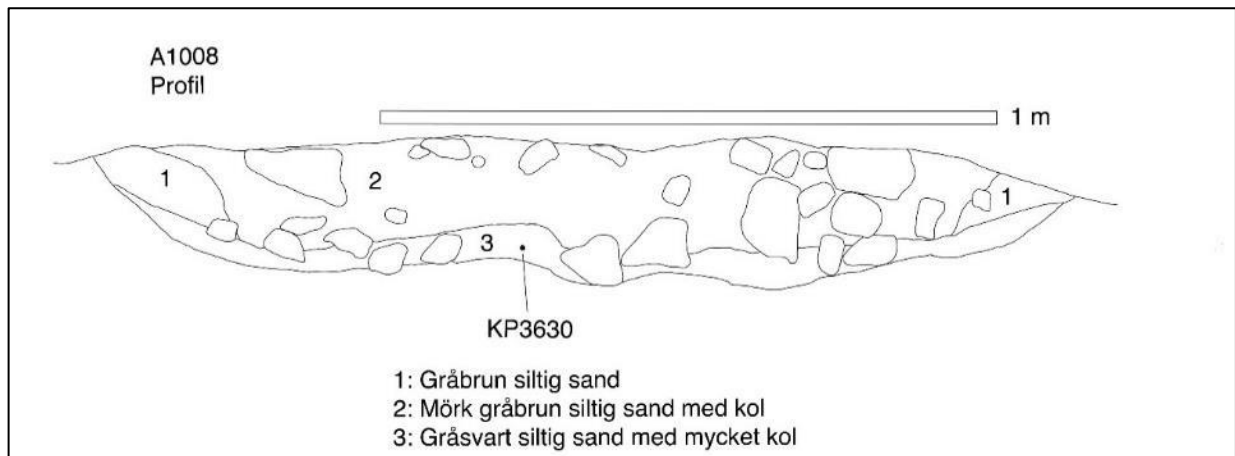
De resterande 14 kokgroparna ligger i den 8x40 meter stora ytan längst österut på fältet som är grävd i nord-sydlig riktning. På denna östra sida av fältet framstår strukturerna som lite bättre bevarade och djupare, och hela ytan är full av bosättningsspår. Det rör sig främst om stolphål och kokgropar, men eldstad, ugn och nedgrävning återfinns också. Det råder ingen tvekan om att området med kokgropar fortsätter både öster och väster om denna smala yta som låg innanför vårt undersökningsområde. Det stora antalet stolphål talar också om att det legat minst ett hus här. Men det är inte möjligt att få kontroll på hur dessa stolphål hängt samman i system då vi inte ser helheten av aktivitetsområdet. Det är därmed svårt att avgöra vilka av dessa kokgropar som eventuellt legat innanför hus och vilka som legat fritt ute mellan byggnader. Det stora antalet kokgropar, en möjlig ugn samt fyndet av en smältdegel leder oss till att tro att det här rör sig om ett produktions- och aktivitetsområde. Även här ser vi kokgropar och stolphål som ligger mycket nära varandra så möjligheten för flera faser av aktivitet är väldigt närvarande.



Figur 22. Kokgrop A1008 i profil. Sett mot öster. Fotograf: Erlend Nordlie.

Vedartsanalysen från kokgroparna visar till ett stort antal olika vedarter. Inte alla är speciellt ägnade till bruk i kokgropar och eldstäder då de skapar gnistor. Detta visar till att man tagit allt material man återfunnet i området och använt som bränsle.

Dateringarna på kokgroparna från den östra sidan av fältet hamnar mellan 87 och 528 e.Kr. Detta visar till en ganska koncentrerad fas från romersk järnålder och upp i folkvandringstid. Kokgroparna i väster, bland kantdikena får lite mer spretande dateringar. Här ligger de både i yngre bronsålder, 751–411 f.Kr., kring år 0, 146 f.Kr. –63 e.Kr., och upp i folkvandringstid, 435–602 e.Kr. Allt detta pekar mot att bosättningsspåren i väster inte stammar från en fast och långvarig bebyggelse.



Figur 23. A1008 i profil.

Nedan följer en lista med detaljer kring kokgroparnas dimensioner.

A-nr.	Lengde	Bredden	Diam.	Dybde	Form	Bunn	Side, venstre	Side, høyre	Fyllmateriale	Farge
239	85	70		4	oval	flat			kull grus sand silt stein	Mørk svartbrun
601	150	130		12	annen	rund	buett	rett	sand stein kull	Svart
624	125	100		10	rektangulær	flat	buett	buett	grus kull stein silt sand	Mørk brunsvart
712	99	66		12	ujevn	ujevn	skrå	ujevn	humus kull stein sand grus	Mørk brunsvart
723	102	102		11	rund	ujevn	buett	buett	sand grus stein kull	Svart
874	103	80			oval	flat	buett	buett	kull silt stein sand	Gråsvart
905	85	68		14	rund	flat	buett	buett	kull sand silt stein	Gråsvart
915	121	81		11	oval	avrundet	buett	buett	kull stein grus sand silt	Gråsvart, blålig
940	155	120		5	uformet	flat	rett	rett	sand silt stein kull	Mørk svartbrun
952	110	90		12	uformet	ujevn	ujevn	buett	sand silt stein kull	Mørk svartbrun
960	133	108		33	rektangulær	skrå	buett	buett	kull sand stein grus	Grått til gråsvart
984	99	82		19	rektangulær	rund	buett	buett	stein sand kull	Svart
994	143	134		43	rund	ujevn	buett	skrå	sand stein kull humus	Svart
1008			154	25	ujevn	flat	buett	skrå	kull grus stein sand silt	Mørk brunsvart
1022	211	160		42	rektangulær	rund	buett	buett	humus kull sand stein	Gråsvart
1045	146	136		25	rund	rund	buett	rett	kull stein sand	Svart
2043	106				avlang	flat	buett	buett	sand grus	Mørkegrått
2052			120	14	rund	flat	buett	skrå	kull stein silt sand	Gråsvart
4005	92	37		14	rund	flat	buett	buett	sand silt kull	Gråsvart
4700	105	109		4	oval	ujevn	ujevn	ujevn	stein sand kull grus	Svart

Figur 24. Tabell över kokgropar.

7.1.4 ILDSTEDER

Tre strukturer som har definierats som eldstäder framkom. Det som har skiljt dem från kokgroparna är en avsaknad av värmepåverkad sten och att det varit mer tecken till värmepåverkad undergrund under dem.

Två av dem, A320 och A471, ligger i området med kantdiken på fältets västra sida. De ligger direkt norr och lite nordväst om dike A439. Det är detta dike där det råder en liten osäkerhet om dess definition, det finns en del indikatorer som pekar mer mot väggdiken till en byggnad än kantdike till en gravhög. Den tredje och sista eldstaden ligger relativt centralt på fältets östra sida, mitt bland de stolphål och kokgropar som utgör merparten av detta området.

Vedartsanalysen från eldstäderna visar till en snarlik analys som den gällande kokgropar. Allt materialt man kommit över har använts oavsett hur ägnat det varit till bränsel.

A471 dateras till 156 f.Kr.–20 e.Kr. och detta passar i bland dessa strukturer i väster med dess spretande dateringar. A973 som ligger centralt på fältets östra del dateras till 134–339 e.Kr. och även detta stämmer överens med kokgroparna från denna sidan av fältet.

Nedan följer en kort lista med detaljer kring eldstädernas dimensioner.

A-nr.	Lengde	Bredd	Dybde	Form	Bunn	Side, venstre	Side, høyre	Fyllmateriale	Farge
320	75	70		uformet				kull grus sand silt stein	Mørk svartbrun
471	110	100	4	uformet	flat	ujevn	buert	kull silt grus sand stein	Svartbrun
973	80	70	3	oval	flat	ujevn	ujevn	sand silt stein	Mørk svartbrun

Figur 25. Tabell över eldstäder.

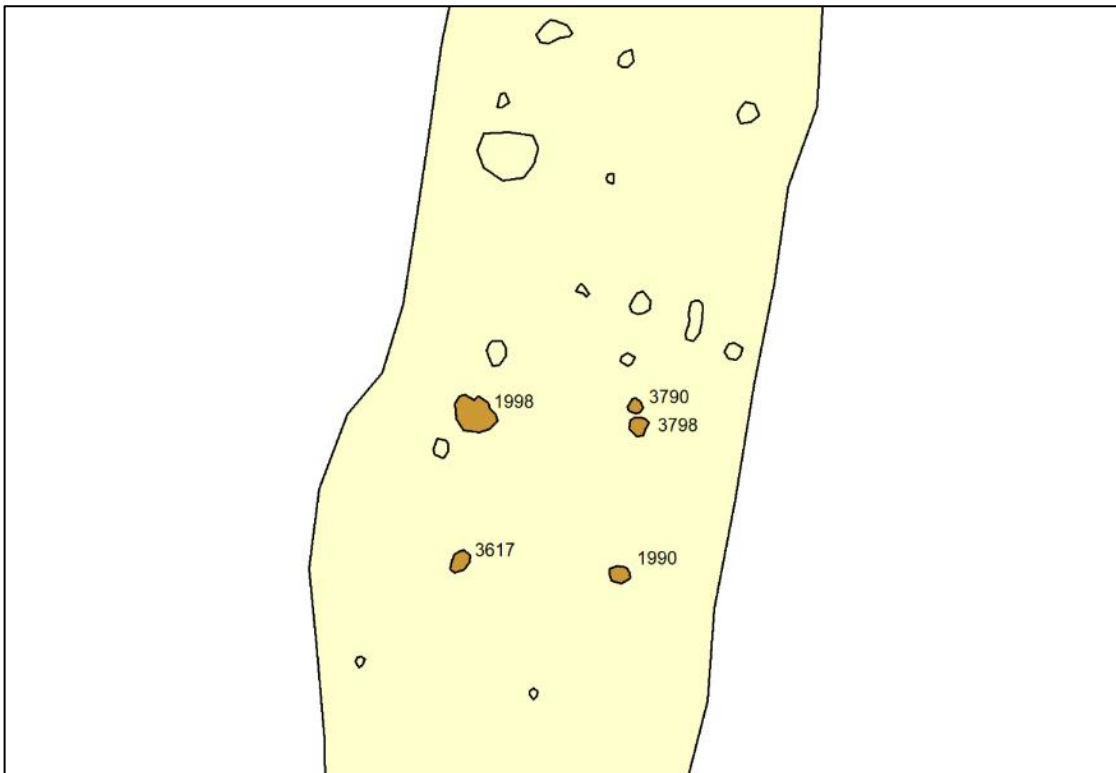
7.1.5 STOLPEHULL OG STAURHULL

Ett stort antal stolp- och störhål framkom, totalt så rör det sig om 84 strukturer. Dessa två kategorier slås här samman då så lite skiljde dem åt i fält. Precis som med kokgroparna och nedgrävningarna så är de fördelade på två primära områden, centralt på fältets västra halvdel, bland kantdikena, och längs fältets östra kant, i det smalare schaktet som här löper i nord-sydlig riktning.



Figur 26. Stolphål A1949 i plan. Sett mot nord. Fotograf: Eirin Beenberg.

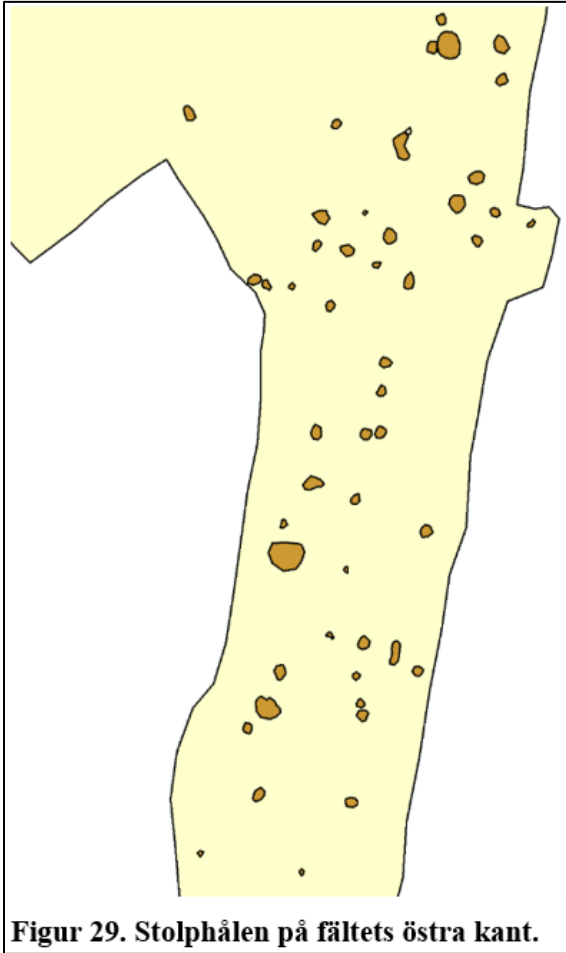
Stolphålen varierar lite i storlek och tydlighet, och det är svårt att säga vilka som hör samman eller inte. Variationen är vanligen inte så stor att den omöjliggör att två stolphål hör ihop i samma konstruktion. Undantaget till detta uttalande är fem stolphål som ligger nästan längst i söder av schaktet i öst, A1990 A1998, A3617, A3790 och A3798. Dessa stolphål skiljer sig från de andra både i djup och utförande. Där de andra ligger runt 20 cm djup med några utstickare så ligger dessa fem i endan av schaktet på ca 50 cm djup. De ser också ut att vara mycket bättre uppbyggda med skoningssten för att förstärka dess konstruktion. Fyra av stolphålen ligger i en fyrkant medan det sista ligger precis intill ett av de andra. Det är ca. 2,5 meter mellan stolparna i fyrkanten. Möjligen blev en stolpe i konstruktionen utbytt och därför krävdes det ett hål till upp i hörnet. Det skulle här då möjligen kunna röra sig om ett fyrastolparshus, men denna tolkningen blir osäker då vi ej kunnat öppna ytorna vare sig öst eller väst om kontexten. Det är alltså möjligt att det vi ser här är mittpartiet av ett större hus som är orienterat i öst-västlig riktning. Det är också möjligt att dessa stolpar hänger samman med någon konstruktion som ligger i nord-sydlig riktning inom schaktet, och att man behövde förstärka sina stolpar lite extra i detta parti. Det råder alltså lite osäkerhet rörande exakt hur dessa stolpar hänger samman, men det är ingen osäkerhet gällande det faktum att det i denna östra delen av fältet stått ett eller flera hus.



Figur 27. De fem djupa stolphålen utmärkta. Andra stolphål är gjennomskinlige.



**Figur 28. A3617 i profil. Möjlig del av fyrsstolpars-hus. Sett mot nordöst.
Fotograf: Fredrikke Danielsen.**



Vidare kring alla stolphålen i öster så varierar de lite i utförande, men inte så mycket att de inte kan höra samman. Det är dock svårt att säga något konkret om hur konstruktionen som måste stått här har sett ut. En större yta i öst och väst skulle behöva öppnas för att se helheten och sätta samman stolphålen till hus, staket och liknande. Man skulle kunna spåra en del platser där stolphålen ligger på rad, men när man ej ser vad som ligger vid sidan av är det svårt att säga något säkert om detta. Till exempel kan det möjligen ses en rad med stolphål med ca. 2 meter mellan sig som ligger centralt inom schaktet och löper i nord-sydlig riktning. Men då vi ej ser vad som sker vid sidan av den och har svårt att passa samman dessa stolphål i par för att skapa grindkonstruktioner eller liknande, är det svårt att säga om det rör sig om stolphål inom en grindkonstruktion, väggstolpar, staket eller liknande. Återigen så är det alltså säkert att det på denna ytan har legat ett eller flera hus eller konstruktioner som haft en koppling till den produktion som skett i området, men att säga hur detta sett ut är inte möjligt.



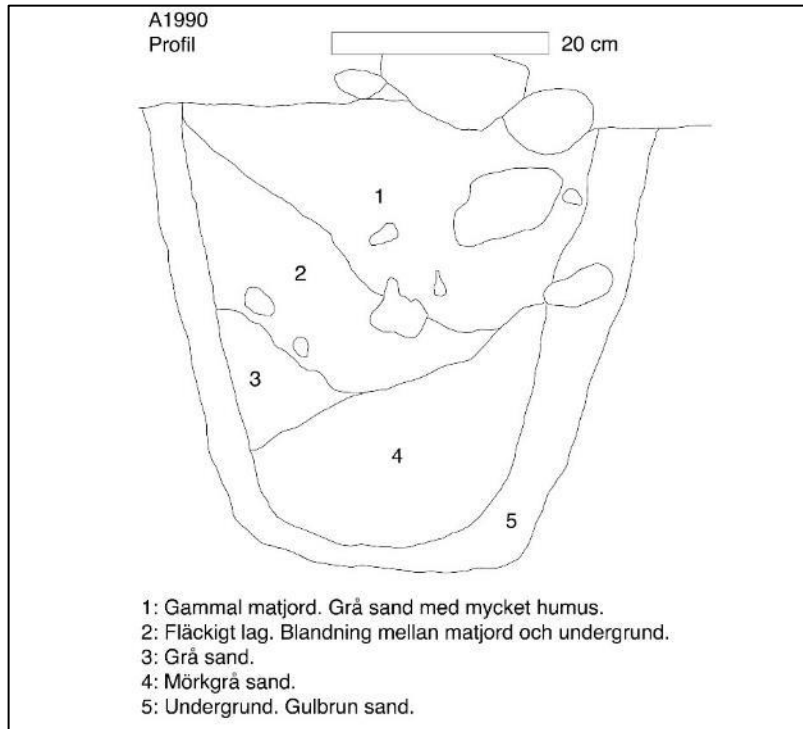
Figur 29. Stolphål A1827 i profil. Sett mot söder. Fotograf: Mattis Huseth.

Gällande stolphålen bland kantdikena är det också svårt att definiera hur de hängt samman, så även här råder det en stor grad av osäkerhet. Stolphålen har dock ett liknande utseende, så de kan vara kopplade till varandra även om en viss variation framkommer. Ett par grupper med tre stolphål på rad, med ca. 0,5 meter mellan stolparna, har påvisats. Dessa kan ha suttit samman till något stativ eller liknande. De mest intressanta stolphålen på denna delen av fältet är dock de fem som påvisats inom kantdiket A439. Dessa ger lite sken av att kunna tillhöra en grindkonstruktion inom ett långhus och kantdiket skulle då kunna vara ett väggdike till ett hus och inte ett dike kopplat till en gravhög. Tyvärr är även detta svårt att säga med säkerhet då kontexten försvinner under schaktkanten i söder. Men om det är ett hus vi talar om så ligger det i nord-sydlig riktning och det är ca. 2,5-3 meter mellan stolparna, både inom grindarna och mellan grindparen. Från grindarna och ut till diket är det dock bara ca. 80 cm och detta talar kanske emot att det är en huskonstruktion vi har med att göra. Men att vi har flera strukturer som talar om en bosättningsfas som skiljer sig från gravläggningen är det nog ingen tvekan om.



Figur 30. Stolphålen på fältets västra del.

Vedartsanalysen från stolphålen generellt visar till ett stort antal påträffade vedarter och i relativt dåligt skick. Vedarter som ek och furu är väl ägnade att användas till stolpar och kan stamma från stolpen i sig, men många av de andra arterna har nog kommit från närområdet och samlats i de öppna hålen via väder och vind.



Figur 31. A1990 i profil.

Stolphålen på den östra sidan av fältet har dateringar som placerar dem i fyra grupper. Här är det dock viktigt att ha svårigheten att datera stolphål i tankarna. En grupp med tre daterade stolphål ligger mellan 707 och 951 e.Kr. De ligger alla på den norra delen av fältet i vad som kan ses som på linje. De har då ca 3 meter emellan sig och raden ligger i nord-sydlig riktning. Ett av de daterade stolphålen har fått en datering som inte helt passar in med några av de andra, det är A1616 som också ligger upp i nord. Detta har fått en datering till 585–654 e.Kr. och ligger då relativt nära den föregående nämnda gruppen både i tid och placering. De djupa stolphålen längst nere i söder av schaktet har fått dateringar som tydligt sticker ut från de resterande stolphålen, och detta gör tydligt att det rör sig om en separat kontext och byggnad. Stolphålen här nede dateras till 133–363 e.Kr. Två av de andra daterade stolphålen ligger ganska centralt på den undersökta ytan i öster och de dateras till 759–413 f.Kr. Dessa är då mycket äldre än de andra daterade stolphålen. Det skulle då kunna se ut som om det ligger inte mindre än fyra faser av strukturer på denna östra delen av fältet, en mellan 750 och 400 år f.Kr., en från 100 till 350 år e.Kr., en från 600 till 650 e.Kr. och en från ca 700 till 900 år e.Kr.

Även på den västra delen av lok 1 kan vi tala om fyra gruppen av dateringar. Kol från två stolphål har fått medeltida dateringar. Ett av dessa stolphålen ligger längst västerut på fältet och ett vid

kantkedjorna i centrum. Ett stolphål, A4260, ligger mellan 336 och 46 f.Kr. Detta stolphål ligger centralt i den hela kantkedjan. Stolphål A4447 dateras från 429 till 570 e.Kr. Detta stolphål ligger öster om kantkedjorna. Den sista grupperingen består av fyra stolphål som har fått dateringar från 43 f.Kr till 212 e.Kr. Alla dessa ligger centralt och lite söder om kantkedjorna, men det är svårt att sätta dem i system. Det råder ingen tvekan om att det varit aktivitet i denna västra del av fältet under flera olika faser och även före gravarna kom till platsen. Det verkar dock inte vara några större konstruktioner och det är svårt att säga exakt vad som här varit rest.

Nedan följer en lista med detaljer kring stolphålets dimensioner.

A-nr.	Lengde	Bredde	Diam.	Dybde	Form	Bunn	Side, venstre	Side, høyre	Fyllmateriale	Farge
100	35	30		20	oval	avrundet	buet	buet	sand silt	Brungrå
107	49	36		20	oval	avrundet	buet	rett	sand silt	Brungrå
148	27	22		13	oval	flat	ujevn	skrå	grus sand silt	Gråbrun
310	27	25		15	rund	spiss	rett	buet	stein silt grus sand	Brungrå
330	47	40		17	oval	flat	skrå	skrå	silt sand kull	Mörkgrå
338	33	20		15	oval	flat	skrå	skrå	silt sand kull	Mörkgrå
400	48	45		20	rund		skrå	skrå	sand silt grus	Mørk grå til gråbrun
409			45	15	rund	spiss	skrå	skrå	grus sand silt	Mellommørk gråbrun
428	40	37		18	uformet	avrundet	rett	skrå	sand silt grus stein	Mørk brungrå
554	37	31		30	oval	rund	buet	rett	stein sand humus	Gråbrun
582	35	35		28	rund	avrundet	rett	buet	stein sand humus	Brun
634			32	10	rund	avrundet	buet	buet	grus sand silt stein	Gråbrun
641			30	20	rund	avrundet	rett	rett	sand silt stein grus	Gråbrun
648			30							
684	29	20		11	oval	flat	skrå	skrå	sand grus	Brunsvart
789	36	33		16	oval	flat	buet	skrå	kull stein humus silt sand	
929	70	55		40	oval	rund	skrå	skrå	silt sand	Brungrå
1074			22		rund				humus sand	
1264	22	18		6	oval	rund			sand silt humus	
1420	40	35		18	rund	avrundet	buet	buet	sand silt stein	Mørk brungrå
1497	50	46		20	oval	avrundet	buet	buet	sand silt	Brungrå
1591	28	28		24	rund	avrundet	skrå	skrå	sand silt	Brungrå
1598	61	61		24	rund	flat	buet	buet	sand silt	Brungrå
1608	51	47		39	oval	rund	skrå	skrå	sand silt	Brungrå
1616	60	52		36	rund	flat	skrå	skrå	silt sand	Brungrå
1625	40	38		14	rund	flat	buet	buet	grus stein sand	Gråbrun
1632	51	49		33	rund	avrundet	rett	buet	grus sand stein	Gråsvart
1673	66	62		43	oval	avrundet	skrå	skrå	sand silt	Brungrå
1697	75	52		17	oval	flat	buet	buet	silt sand	Brungrå
1705	40	30		15	oval	flat	buet	buet	silt sand stein grus kull	Mørk brun

A-nr.	Lengde	Bredde	Diam.	Dybde	Form	Bunn	Side, venstre	Side, høyre	Fyllmateriale	Farge
1754	39	33		16	oval	avrundet	buett	buett	silt sand stein	Brun
1799			27	20	rund	spiss	skrå	skrå	silt sand stein	Mørk gråbrun
1821	37	30		15	oval	avrundet	buett	buett	silt sand	Brun
1827	49	36		40	ujevn	ujevn	rett	rett	silt stein sand	Gråbrun
1842	65	35		20	oval	spiss	buett	ujevn	grus sand silt stein	Mørk brungrå
1859	75	50		21	uformet	avrundet	buett	skrå	grus sand silt stein	Mørk brungrå
1869	44	34		34	oval	ujevn	rett	ujevn	stein grus sand	Gråbrunt
1876	57	45		26	oval	rund	buett	buett	silt sand	Brungrå
1896			35	18	rund	spiss	buett	skrå	sand silt stein	Mørk brungrå
1904	70	40		35	rund	flat	rett	rett	stein silt sand grus	Mørk brungrå
1911	62	40		20	oval	ujevn	buett	buett	stein sand humus	Brungrå
1949	35	30		20	oval	spiss	skrå	skrå	kull sand silt stein	Mørk svartbrun
1967	42	40		19	uformet	spiss	rett	skrå	sand silt stein	Mørk brungrå
1976	28	25		18	rund	spiss	skrå	skrå	kull sand silt stein	Mørk brunsvart
1990	47	40		55	oval	rund	rett	rett	stein sand organisk	Grå
1998	78	78		48	kvadratisk	rund	rett	rett	sand organisk grus	Brungrå
3097	50	42		23	oval	rund	buett	buett	silt sand kull	Brun
3484	49	30		15	ujevn	avrundet	rett	skrå	silt stein sand	Gråbrun
3500			45		rund	avrundet	buett	buett	sand silt stein	Mørk gråbrun
3519	18	18		16	rund	skrå	skrå	rett	sand	Grå
3608			20	24	rund	avrundet	skrå	skrå	sand stein grus	Brun
3617	40	30		49	rund	rund	skrå	rett	sand kull	Grå
3668	40	35		16	ujevn	flat	skrå	skrå	sand silt	
3733			43	27	rund	avrundet	buett	buett	sand silt	Brungrå
3790	36	36		47	rund	flat	rett	buett	stein sand organisk	Brungrå
3798	40	40		56	rund	flat	skrå	skrå	sand organisk stein	Brungrå
3831			28	14	rund	spiss	skrå	buett	grus sand stein	Mørkebrun
3939	52	47		18	oval	rund	skrå	rett	grus humus stein silt sand	
3948	27	22		16	oval	rund	buett	buett	stein silt sand humus grus	
3975			20	20	rund	rund	skrå	skrå	sand humus silt	
4029	33	30		23	oval	rund	buett	buett	sand silt grus humus	
4037			42	16	rund	ujevn	skrå	skrå	grus stein silt sand	
4055	23	20		7	rund				stein sand	Grå
4081	29	26		15	ujevn	spiss	buett	buett	grus humus sand stein	
4090	69	38		15	oval	flat	rett	rett	stein sand grus	Grå
4101	45	40		35	oval	rund	skrå	rett	grus stein sand humus	
4110			14	13	rund	spiss	skrå	ujevn	grus sand humus	
4253	31	25		14	oval	ujevn	skrå	ujevn	sand	Brungrå

A-nr.	Lengde	Bredde	Diam.	Dybde	Form	Bunn	Side, venstre	Side, høyre	Fyllmateriale	Farge
4260	22	22		20	rund	flat	ujevn	rett	sand stein	Grå
4269	36	25		17	oval	flat	rett	rett	sand grus stein	Gråsvart
4413	32	26		17	avlang	rund	skrå	skrå	sand silt grus	
4447	24	24		13	rund	flat	skrå	skrå	sand humus	Grå
4460	23	23		18	rund	flat	skrå	skrå	sand stein	Brungrå
4479	48	32		17	oval	avrundet	buet	buet	sand silt grus	Mørk brungrå
4534	12	12		18	rund	spiss	buet	rett	sand	Gråbrun
4544	28	17		13	oval	avrundet	buet	buet	sand	Grå
4581	21	20		16	rund	ujevn	rett	ujevn	sand	Brunsvart
4601	26	24		18	oval	flat	buet	buet	sand silt	Brungrå
4610	35	32		16	oval	flat	buet	buet	sand silt	Brungrå
4662	38	30		18	oval	ujevn	buet	skrå	humus	Brun
4682	34	34		19	rund	rund	buet	buet	sand	Brungrå
4730	20	20		17	rund	flat	skrå	skrå	sand stein	Brungrå
4741	18	18		13	rund	avrundet	buet	rett	sand humus	Brungrå

Figur 32. Tabell över stolphål.

7.1.6 KULLFLEKKER

Två strukturer har fått definitionen kolfläckar då inget mer kunde sägas om dem. De representeras av en liten ansamling kol som påträffades på ytan. Bägge strukturer är lite oformliga/ojämna i plan och profil och de fylls då främst av kol och lite svart till svartbrun sand och silt. Deras mått låg på 75x65x5 och 46x30x1 cm. Avsaknad av värmepåverkad undergrund och tydligare gränser hindrar oss från att kalla dem eldstäder. Det kan dock röra sig om eldstäder eller kokgropar som tömts/rensats och man har då bara kastat det kalla kolet åt sidan. Alternativt kan det också varit väldigt grunda kokgropar som legat så pass högt att de blivit mer eller mindre bortplöjda av modernt åkerbruk.

Bägge dessa kolfläckar, A267 och A796, ligger uppe längs den norra kanten av lok 1, precis norr om kantdikena och den större samlingen med bosättningspår som där ligger. Man kanske då har kastat avfallet från dessa eldstäder och kokgropar som ligger bland dikena uppe på den tomma ytan i norr. Inget mer av vidare intresse påvisades kring dessa strukturer.

7.1.7 NEDGRAVNINGAR

20 nedgrävningar påträffades under utgrävningen av lok 1. De låg spridda över både delen med kantdiken och i den östra delen av fältet med en större mängd bosättningspår. Deras funktion är svår att tyda. Gällande de tolv som ligger bland kantdikena så ligger de spritt både runt, på insidan av och under dikena. De kan då haft en slags funktion vid gravritualen, men troligare är att de haft en funktion vid en möjlig bosättningsfas på ytan.

Detsamma gäller i stor grad de åtta nedgrävningar som påträffades på fältets östra del. Heller inte här är det möjligt att säga något om deras vidare funktion. Två av nedgrävningarna i öster tas dock upp i mer detalj då de sticker ut lite. Det rör A1033 och A1728. Dessa sticker ut på grund av storlek och innehåll.

A1033

Detta är en rektangulär struktur fylld med stora mängder av sten (<50 cm i längd). Utöver denna stensamlingen så återfinns också en del kol i de sandiga massorna som varierar i färg från mörkbrun till gråsvart. En del bitar med bränd lera och lite ben påträffades också i strukturen. Strukturens mått låg på 165x110x23 cm.



Figur 33. A1033 i profil. Sett mot söder. Fotograf: Fredrikke Danielsen.

Kokgrop A1045 skär nedgrävningen på dess sydöstra kant och kokgrop A1022 ligger över den i norr. Det är som sagt osäkert vad denna struktur representerar, men den är tydligt äldre än två kokgropar och dess stora stensamling har inte kommit hit av naturliga skäl. Det kan möjligen röra sig om odlingssten från en äldre dyrkning i området, men det är bara spekulationer.

Strukturen dateras till 171 f.Kr.–6 e.Kr. och detta stämmer med att kokgroparna är yngre än nedgrävningen. Kokgroparna stammar från 258 till 528 e.Kr.

A1728

Det rör sig här om en stor nedgrävning med mått på 260x225x48 cm. Fyllmassan är lite blandad och har en färg som varierar mellan mörkt gråbrunt, grått och blekt gulgrått. Sammansättningen består av allt från sand och silt till grus och småsten. En del av stenen framstår som vattenrullad

medan annan sten ser mer värmepåverkad ut. Små mängder ben och lera påträffades inom nedgrävningen. Den har en relativt oval form i plan, men är mer ojämn i profil.

Nedgrävningen är skuren av två stycken stolphål i dess norra, A3948, och östra kant, A3939. Detta innebär att nedgrävningen är äldre än bägge dessa stolphål och kan peka mot flera faser av bosättning på området.

Strukturen dateras till 774–898, 920–972 e.Kr. och detta passar bra in med en av grupperingarna av stolphål från denna sidan av fältet.



Figur 34. A1728 i profil. Sett mot söder. Fotograf: Erlend Nordlie.

Kol från två andra nedgrävningar daterades på grund av deras placering inom kantkedjor, och de fick dateringar till 593–657 e.Kr. (A759) och 24–16 f.Kr, 7–203 e.Kr. (A614).

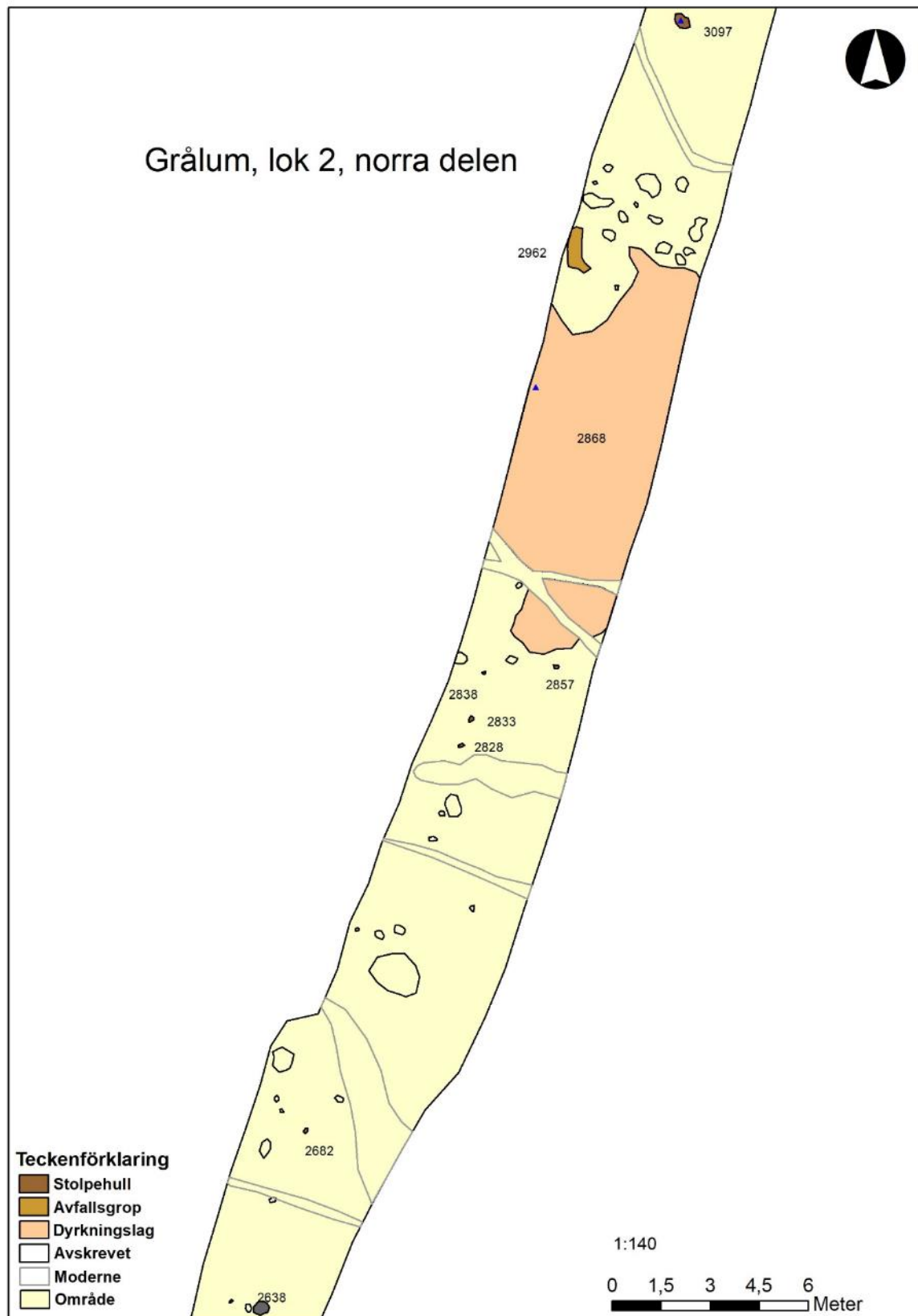
Nedan följer en lista med detaljer kring nedgrävningarnas dimensioner.

A-nr.	Lengde	Bredde	Diam.	Dybde	Form	Bunn	Side, venstre	Side, høyre	Farge	Fyllmateriale
285	120	90		39	ujevn	spiss	skrå	skrå	Gråsvart	sand silt kull
358	55	53		10	rund	avrundet	buert	skrå	Mørk brunsvart	kull sand silt stein
487	52	35		18	oval	flat	skrå	ujevn	Gråbrn	grus sand silt
561	38	25		10	oval	ujevn	buert	buert	Gråbrun	stein humus sand
589	82	46		20	oval	flat	buert	buert	Grå	
614	82	67		16	ujevn	flat	buert	buert		silt sand grus stein
655	82	66		15	oval	flat	buert	buert	Brungrå	silt sand
701	70	64		22	rund	rund	buert	buert	Brungrå	sand stein
749	65	40		10	oval	avrundet	buert	buert	Mørk brunsvart.	silt sand stein grus
759	105	70		30	oval	avrundet	buert	skrå	Mørk brungrå	sand silt stein grus
770	110	70		21	annen	flat	buert	buert	Mørk brunsvart	grus humus sand silt kull stein
865	50	45		7	oval	avrundet	buert	buert	Gråsvart	sand silt kull
894			60	40	rund	spiss	skrå	skrå		grus sand silt humus
1033	165	110		23	rektangulær	flat	buert	buert	Brun	sand humus stein
1462	110	67		22	ujevn	flat	buert	buert	Brungrå	silt sand stein
1728	260	225		48	oval	ujevn				sand silt stein kull humus grus
1767	55	49			ujevn	ujevn	ujevn	ujevn	Mørkegrå	grus kull stein sand
1890			26	15	rund	ujevn	ujevn	ujevn	Mørkebrunt	stein sand grus
4433	76	76		23	rund	ujevn	ujevn	rett	Gråbrun	stein sand humus
4570	70	46		16	oval	rund	buert	buert	Gråsvart	sand stein

Figur 35. Tabell över nedgrävningar.

7.2 LOKALITET 2, C65515, ID 248266

Lok 2 utgörs av de två fälten med id 248266. Lokaliteten delades i två fält då ett område med avloppsbrunnar och rör hindrade oss att avbana en mindre yta mellan dem. Det är dock att räkna som en lokalitet. Längst söderut på den norra delen fanns ett stort lager som först antogs vara en dyrkningslag, A2439. Dess djup och sammansättningen av massor fick oss istället att tro att det kanske har att göra med ett vattendrag med vattenavsatta massor.



Figur 36. Lok 2, norra delen av norra fältet.



Figur 37. Lok 2, södra delen av norra fältet.

7.2.1 DYRKNINGSLAG

Två dyrkningslag undersöktes, A2598 och A2868. Vid avbaningen trodde vi att A2439 också var en del av ett dyrkningslag, men vid närmare undersökning verkar det ha mer att göra med massor avsatta av vatten. Djupet på vårt ruta blev 120 cm med homogent avsatta massor. En del fynd av flinta framkom ned mot botten av denna ruta. Laget avskrevs som dyrkningslag efter undersökningen.

De två lag som kvarstod så mer lovande ut. Bara en liten del av A2598 påträffades på fältet, men desto mer av A2868 var synligt. Det är dock viktigt att påpeka att inga av dessa lag blev helt avgränsade då de bägge försvinner ut under våra schaktkanter, både i öst och väst. Det måste också påpekas att det vi ser på fältet är rester av lagen som legat nere i naturliga försänkningar och därmed undgått att plojen tagit dem med sig. Det är därmed troligt att lagen varit mycket större på tiden de var i bruk. Det är till och med möjligt att dessa två lag har suttit samman i sitt ursprungliga skick. Tyvärr fick vi ej ut några bra prov ur dessa lag som kan visa mer till vad som odlats, men det rör sig i alla fall tydligt om dyrkningslag och de fick bra dateringar.

A2598

Profilen genom laget upprättades i förbindelse med den östra schaktkanten. Dyrkningslaget visas tydligt som ett mörkt brunsvart siltag som ligger ca 35 cm under toppen på matjorden. Laget är något ojämnt och varierar från 10 till 20 cm i djup. Under det primära laget ligger ett ljusare gulbrunt fläckigt siltag. Det har troligen med bioturbation att göra, att maskar och rötter grävt sig ned i undergrunden under dyrkningslaget. Laget hade följande mått: 2,5x2,5 meter. Det måste dock återigen påpekas att det inte på något sätt representerar hela laget eller dess ursprungliga utsträckning. Det försvinner ut under schaktkanten i öster och skärs av ett modernt dike i väst.

Kol från laget dateras till 769–476, 430–425 f.Kr. och hamnar då från sista delen av bronsåldern och upp i förromersk järnålder.



Figur 38. A2598 i profil. Sett mot öst. Fotograf: Eirin Beenberg.

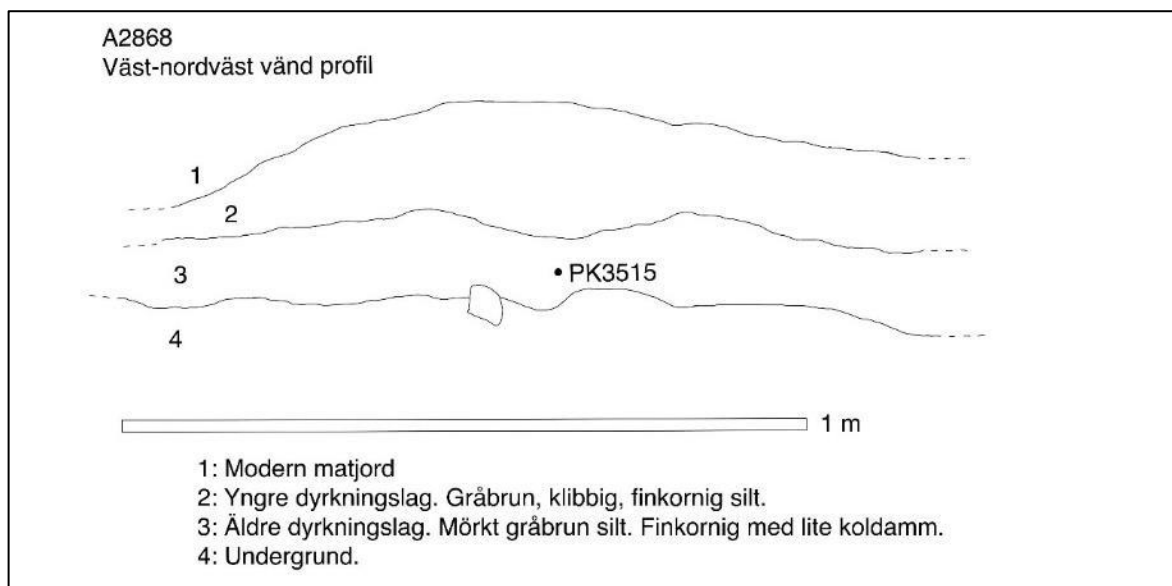
A2868

Över detta dyrkningslag ligger ett relativt tjockt lager med matjord, det varierar i tjocklek från 50 till 70 cm. Gällande själva dyrkningslaget kan det framstå som det rör sig om två faser av odling då det tydligt rör sig om två lager. Det övre och därmed yngre laget varierar även det i djup, men som störst så ligger tjockleken på 16 cm. Tjockleken på laget går lite i vågor och det kan ha att göra med hur man kört plogen. Massorna är gråbruna med lite röda inslag. Det rör sig om en väldigt finkornig silt. Under detta laget kommer ett lag som är mer platt och ej ligger i vågor, tjockleken varierar dock mellan 10 och 15 cm. Färgen är mörkare än det ovanliggande laget, den är mer mörkgrå med en del kol i sig. Även denna massa består dock av en finkornig silt. Storleken på laget ligger på 12,4x4,4 meter, men som ovan nämnt så är detta inte lagets ursprungliga storlek utan bara vad vi ser i vårt begränsade schakt. Laget försvinner under schaktkanten både i öst och väst.

Tyvärr framkom det inget kolmaterial stort nog för datering från dessa lager.



Figur 39. A2868 i profil. Sett mot väst. Fotograf: Mattis Huseth.



Figur 40. A2868 i profil.

7.2.2 HULVEI

En dikesliknande struktur som går över schaktet längst söderut på lok 2 rör sig troligen om en hålväg som löper i nord-sydlig riktning. Uppe på åsen söder om fältet ligger ett långhus som undersöktes i 2022 och dateras till högst troligt merovingertid (Danielsen & Hårstad in press). Vägen på lok 2 går i riktning till det huset.

Vägen är fylld av en gråbrun lerig silt med en del kolfläckar. Strukturen var linjär i plan, hade en flat botten och rundade sidor. Dess mått låg på 270x177x26 cm. Detta är ej hela dess längd utan bara det som är synligt i vårt schakt.



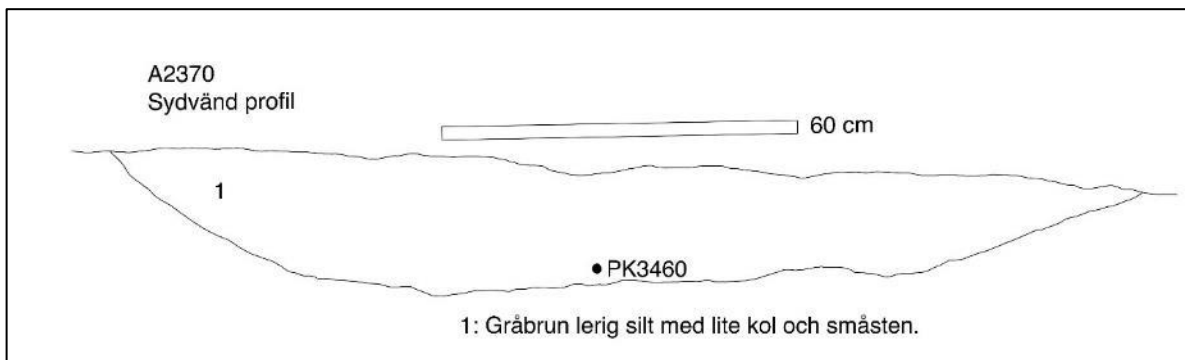
Figur 41. Södra delen av lok 2 med hålvägen liggande på den högra sidan. Sett mot sydöst. Fotograf: Magne Samdal/drönare.

Vid undersökning med metalldetektor så påträffades det två bronsfynd, ett koniskt spänne (C65515/1) och en knapp (C65515/2) precis intill hålvägen. Det koniska spännet får en typologisk datering som hör hemma i merovingertid och detta kan därmed stämma bra överens med det undersökta huset som denna väg har riktning mot.

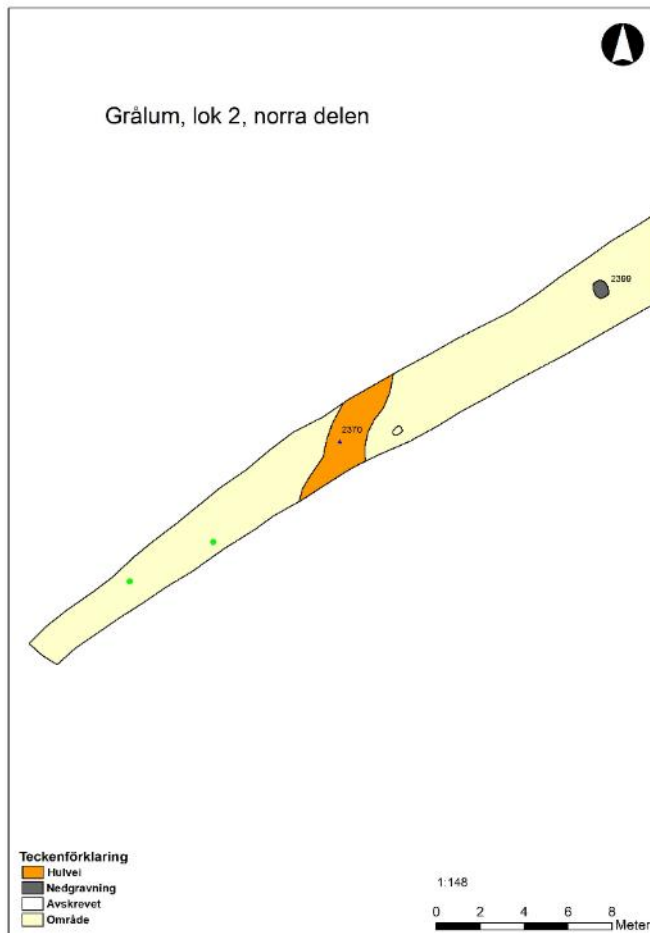
Dateringarna från hålvägen hamnar 1390 till 1129 f.Kr. Detta är dock en väldigt tidig datering, men det måste även påpekas hur svårt det är att datera hålvägar och diken ut i från kol. Fynden runt diket som stammar från merovingertid säger möjligen mer om strukturens riktiga datering.



Figur 42. Hålväg i profil. Sett mot norr. Fotograf: Jakob Kile-Vesik.



Figur 43. A2370 i profil.



Figur 44. Kartbild som visar hålvägens placering. Södra delen av lok 2.

7.2.3 STOLPEHULL

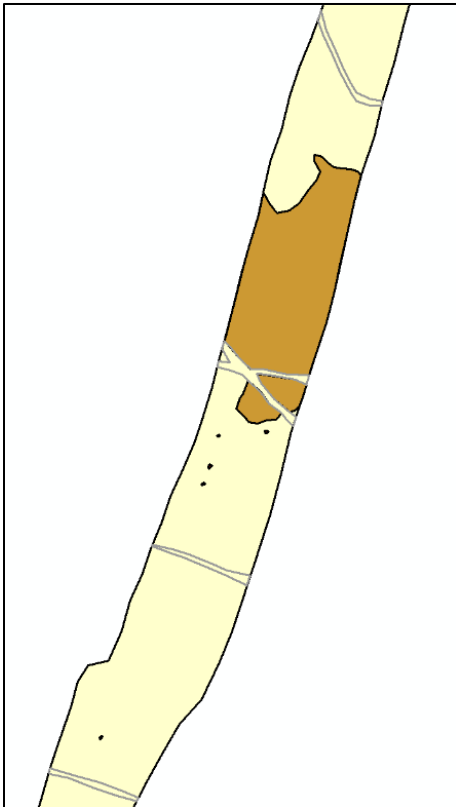
Bara ett stolphål påträffades på lok 2. Dock så låg här också fem mindre störhål, och fylkeskommunen grävde ett stolphål vid förundersökningen som hamnade utanför vår undersökta yta. Det har alltså här förekommit aktivitet, men den är så liten så den hänger nog samman med odlingen snarare än en större bosättning. Det kan röra sig om stolpar till staket eller liknande. Hålet låg uppe i den norra delen av lok 2.

A3097

Ett fint och tydligt stolphål i den norra delen av det norra schaktet på lok 2. En modern störning ligger i stolphålets östra sida, men den påverkar ej strukturen något nämnvärt. Stolphålet fylls av en brun siltig sand som blir mer grå ned mot botten. En del kolfläckar ligger nere i botten av profilen. Stolphålet var oval i plan, men har rundade sidor och botten i profil, och den har följande mått: 50x42x23 cm.

Strukturen dateras till 401–351, 288–208 f.Kr. Det är svårt att säga hur detta passar samman med det intill liggande dyrkningslaget då vi ej fick fram någon bra datering ur det laget.

7.2.4 STAURHULL



Figur 46. De fem störhålen och ett av dyrkningslagen utmärkt.

Fem mindre störhål påträffades i den norra delen av lok 2. De ligger alla i relativt nära anknytning till dyrkningslagen som här ligger. Tre av dem ser ut att ligga lite på rad och möjligen hänga samman i någon form av konstruktion. Med dessa små hål och avsaknaden av andra bosättningsspår så rör det sig nog troligen om ett staket av något slag. Det är ej mycket annat som kan sägas om dessa strukturer än att de förmodligen har ett sammanhang med odlingen som försigick på platsen.

Nedan följer en lista över störhålen.

A-nr.	Diam.	Dybde	Form	Bunn	Fyllmateriale	Farge
2682	10	4	rund	rund		Mørk brungrå
2828	10		ujevn	rund	silt sand	Gråbrun
2833	8	9	rund	rund	silt sand	Gråbrun
2838	8	4	rund	rund	silt sand	Gråbrun
2857	13		rund	rund	sand silt	Gråbrun

Figur 45. Tabell över störhålen.

7.2.5 NEDGRAVNING

Två nedgravningar undersöktes på lok 2. Det rörde sig här om strukturer som inte kunde definieras närmare då deras form och fyllmassa var svårtolkad. Deras användningsområde är därmed osäker. En av dessa strukturer, A2638, låg i området med stolphål och störhål på den norra delen av lok 2 medan den andra, A2399, låg lite öster om hålvägen.

A2399

En väldigt otydlig struktur. Den brungrå leran som fyllde nedgravningen gick nästan i ett med leran i undergrunden. Det enda som skiljer dem åt var konsistensen och att nedgravningen hade lite mer brunt i sin färg. Det rör sig dock högst troligt om en människoskapt nedgravning då inga stenar ligger i undergrunden här. Nedgravningen var rund i plan och profil, och den hade en diameter på 85 cm och ett djup på 19 cm.

A2638

En oval nedgravning med okänd funktion som består av en mörkbrun till brungrå silt. Inga stenar ligger i dess fyllmassa, men lite kol framkommer i profilen. I profil så är den rundad och dess mått ligger på 60x45x13 cm.

7.3 LOKALITET 3, C65514, ID 9900-65

7.3.1 AVFALLSGROP

Avfallsgropen A2330 (id 9900-65) ligger 300 meter väster om lok 1, ca. 20 meter söder om de närmaste gravhögarna som tillhör gravfältet vid Tingvollheimen, id 9900. På grund av närheten till detta gravfält och då det framkom material som kunde tyda på att det rörde sig om en grav, så inkommerades strukturen i id 9900 vid registreringen. Gropen ligger ca 30 meter väster om ett dyrkningslag och ett par kokgropar med dateringar till 256-416 e.Kr. De två gravfälten id 9900 och id 49298 har troligen varit del av samma gravfält och täckt ca 35 hektar med gravhögar och flatmarksgravar från yngre och äldre järnåldern.

I plan var nedgrävningen i huvudsak rund, men mot väst sticker det ut en liten avstickare som fortsätter in under vägen. Den hade lutande till runda sidor i plan och dess botten var rundad. Dess mått låg på 159x154x50 cm. Fyllet på toppen bestod av en gråbrun mot svart finkornig sand med en del kolfläckar. En del bränd ben framkom i lagen. När strukturen snittades så framkom dock flera lager med jord, sand, lera och sten. Dessa stora mängderna med olika lager blandat med lite ben och värmepåverkad sten pekar mot en definition som avfallsgrop som fyllts på med flera olika massor. En del större sten låg också mot botten av strukturen. Strukturen dateras till 249–405 e.Kr. och hamnar då i romersk järnålder.



Figur 47. Avfallsgrop A2330 i plan. Sett mot söder. Fotograf: Jakob Kile-Vesik.



Figur 48. A2330 i profil. Sett mot nordväst. Fotograf: Fredrikke Danielsen.

7.4 FUNNMATERIALE

Det framkom ett litet fyndmaterial. Främst rörde det sig om keramik och bränt ben. Fyra fynd stack dock ut som lite mer intressanta. På lok 1 påträffades en glaspärla och en smältdegel medan det på lok 2 framkom ett koniskt spänne i brons samt en dekorerad knapp i brons. Smältdegeln framkom i en kokgrop på den östre delen av lok 1 medan de andra tre fynden kan räknas som lösfynd. Pärlan låg i matjorden på lok 1, medan bronsfynden framkom med metalldetektor i närheten av hålvägen på lok 2. Mer info om dessa fynd följer nedanför. Alla fynden från lok 1 katalogiserades under C65514 och de från Lok 2 ligger under C65515.

Lok 1, C65514:

1) **Fragment** av järn. *Mått: Stl: 5,1 cm. Stb: 1,1 cm. Stt: 0,6 cm. Vikt: 8 gram.*

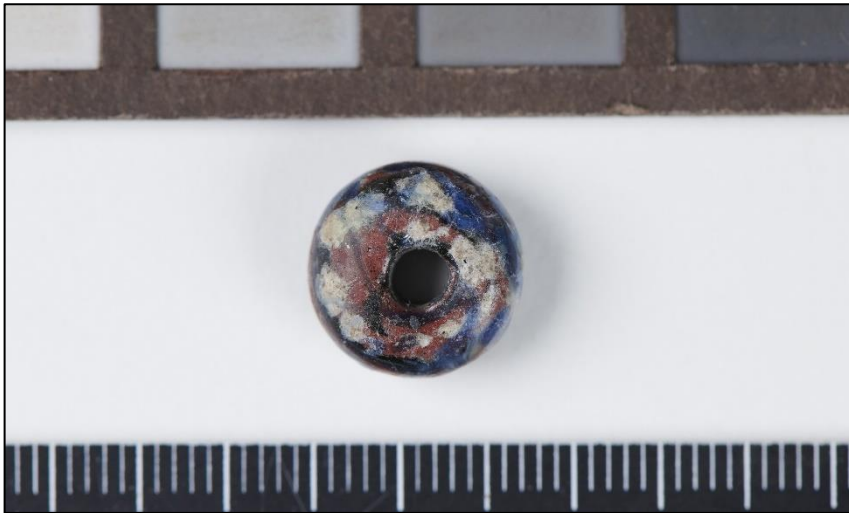
Fnr: 3748 från kokgrop A994

2) **Fragment** av järn. *Mått: Stl: 2,0 cm. Stb: 1,5 cm. Stt: 0,6 cm. Vikt: 3,5 gram.*

Fnr: 4468 från stolphål A4460.

3) Blå **pärla** av glas. Röd och vit dekor. Fas 2 (700 - 760 e.Kr.), Något skadad och relativt dåligt lagad med ojämn dekor. *Mått: Stt: 0,6 cm. Diam: 1,2 cm. Vikt: 1,3 gram.*

Fnr: 100120.



Figur 49. C65514/1. Bild tagen efter konservering.

4) Fyra fragment av **smältedegel** av keramik. Svart färg, grovt magrad med linjedekor. *Mått: Stl: 5,0 cm. Stb: 4,9 cm. Stt: 1,0 cm. Vikt: 90 gram.*
Fnr: 3428 från kokgrop A905.



Figur 50. C65514/4. Smältedegeln när denna påträffades i fält.

5) Tre fragment från **kar** av mörkgrå, grov keramik. En kantskärva och en skärva med linjedekor. *Mått: Stl: 4,3 cm. Stb: 2,9 cm. Stt: 0,7 cm. Vikt: 32 gram.*
Fnr: 2329 från kokgrop A905.

6) Ett fragment från **kar** av grå, grov, keramik. *Mått: Stl: 2,2 cm. Stb: 2,2 cm. Stt: 0,7 cm. Vikt: 5,7 gram.*
Fnr: 3530 från nedgrävning A1033.

7) 16 fragment från **kar** av mörkgrå, grov keramik. En kantskärva. *Mått: Stl: 3,9 cm. Stb: 2,2 cm. Stt: 0,6 cm. Vikt: 42,7 gram.*
Fnr: 3627 från kokgrop A1022.

8) Ca 170 fragment från **kar** av mörkgrå, grov, keramik. Fyra fragment med linjedekor, fem kantskärvor. *Mått: Stl: 7,8 cm. Stb: 6,9 cm. Stt: 0,8 cm.*
Fnr: 3631 från kokgrop A1008.

9) En kantskärva från **kar** av ljusbrun/grå, fin, keramik. *Mått: Stl: 2,1 cm. Stb: 1,9 cm. Stt: 0,5 cm. Vikt: 4,3 gram.*
Fnr: 3690 från stolphål A3617.

10) Ett fragment från **kar** av grå, grov keramik. *Mått: Stl: 2,7 cm. Stb: 1,8 cm. Stt: 0,7 cm. Vikt: 4,5 gram.*
Fnr: 3769 från stolphål A1998.

11) Nio fragment från **kar** av brun, grov keramik. *Mått: Stl: 4,6 cm. Stb: 2,6 cm. Stt: 0,7 cm. Vikt: 67 gram.*
Fnr: 3829 från kokgrop A994.

12) Ett fragment från **kar** av lysgrå, fin, keramik. *Mått: Stl: 2,5 cm. Stb: 2,1 cm. Stt: 0,3 cm. Vikt: 2 gram.*
Fnr: 4131 från stolphål A4029.

13) Två fragment från **kar** av mörkgrå, grov, keramik. *Mått: Stl: 4,5 cm. Stb: 3,4 cm. Stt: 0,8 cm. Vikt: 20,7 gram.*
Fnr: 4187 från stolphål A4090.

14) Ett fragment från **kar** av grå, grov keramik. *Mått: Stl: 3,0 cm. Stb: 2,0 cm. Stt: 0,7 cm. Vikt: 6,4 gram.*
Fnr: 4211 från nedgrävning A614.

15) Två fragment från **kar** av grå, grov keramik. *Mått: Stl: 2,7 cm. Stb: 2,4 cm. Stt: 1,0 cm. Vikt: 9,7 gram.*
Fnr: 4279 från stolphål A582.

16) Sex fragment från **kar** av gråbrun, grov keramik. *Mått: Stl: 2,7 cm. Stb: 2,2 cm. Stt: 0,4 cm. Vikt: 9 gram.*
Fnr: 4459.

17) Tre fragment från **kar** av grå, grov keramik. *Mått: Stl: 2,8 cm. Stb: 2,3 cm. Stt: 0,8 cm. Vikt: 7,2 gram.*
Fnr: 4469 från stolphål A4460.

18) Fragment från **kar** av gråsvart, grov keramik. *Mått: Stl: 6,0 cm. Stb: 4,9 cm. Stt: 0,6 cm. Vikt: 28,7 gram.*

Fnr: 4599 från kokgrop A1022.

19) Ett fragment från **kar** av rödbrun, fin keramik. *Mått: Stl: 1,6 cm. Stb: 1,4 cm. Stt: 0,4 cm. Vikt: 1,3 gram.*

Fnr: 4642.

20) Ett **fragment** av ljusgrå flint. *Mått: Stl: 4,6 cm. Stb: 2,1 cm. Stt: 0,5 cm. Vikt: 5,6 gram.*

Fnr: 1337.

21) Ett **fragment** av grå flinta. *Mått: Stl: 4,5 cm. Stb: 3,5 cm. Stt: 0,7 cm. Vikt: 7,9 gram.*

Fnr: 4206 från nedgrävning A749.

22) Ett fragment av **slipsten** av grov bergart. En flat sida. *Mått: Stl: 22,5 cm. Stb: 9,0 cm. Stt: 5,0 cm.*

Fnr: 4333.

23-35) fragment av **brända ben**.

23) Ett fragment. *Mått: Stl: 1,2 cm. Stb: 0,5 cm. Stt: 0,3 cm. Vikt: 0,2 gram.*

Fnr: 1687 från stolphål A1673.

24) Ett fragment. *Mått: Stl: 1,7 cm. Stb: 1,1 cm. Stt: 0,5 cm. Vikt: 1,8 gram.*

Fnr: 3496 från nedgrävning A1033.

25) Fyra fragment. *Mått: Stl: 2,0 cm. Stb: 1,7 cm. Stt: 0,6 cm. Vikt: 2,6 gram.*

Fnr: 3600 från nedgrävning A1033.

26) Sex fragment. *Mått: Stl: 1,3 cm. Stb: 1,0 cm. Stt: 0,4 cm. Vikt: 1,7 gram.*

Fnr: 3626 från kokgrop A1022.

27) 30 fragment. *Mått: Stl: 3,0 cm. Stb: 1,2 cm. Stt: 0,4 cm. Vikt: 9,7 gram.*

Fnr: 3633 från kokgrop A1008.

28) Ett fragment. *Mått: Stl: 1,2 cm. Stb: 1,1 cm. Stt: 0,6 cm. Vikt: 1,1 gram.*

Fnr: 3688 från stolphål A1990.

29) Ett fragment. *Mått: Stl: 1,5 cm. Stb: 1,1 cm. Stt: 0,3 cm. Vikt: 0,8 gram.*

Fnr: 3749.

30) Åtta fragment. *Mått: Stl: 1,5 cm. Stb: 1,5 cm. Stt: 0,3 cm. Vikt: 1,9 gram.*

Fnr: 3828 från kokgrop A994.

31) Ett fragment. *Mått: Stl: 0,7 cm. Stb: 0,6 cm. Stt: 0,6 cm. Vikt: 0,7 gram.*

Fnr: 3830 från stolphål A1998.

32) Ett fragment. *Mått: Stl: 2,0 cm. Stb: 1,1 cm. Stt: 0,4 cm. Vikt: 1,2 gram.*

Fnr: 4186 från stolphål A4090.

33) Sju fragment. *Mått: Stl: 1,0 cm. Stb: 0,7 cm. Stt: 0,2 cm. Vikt: 0,9 gram.*

Fnr: 4223 från nedgrävning. A589.

34) Ett fragment. *Mått: Stl: 1,5 cm. Stb: 0,8 cm. Stt: 0,4 cm.*

Fnr: 4600 från kokgrop A1022.

35) Två fragment. *Mått: Stl: 2,5 cm. Stb: 1,7 cm. Stt: 0,9 cm. Vikt: 2,6 gram.*

Fnr: 100024 från kokgrop A905.

Lok 2, C65515:

1) Runt koniskt **spänne** av brons, linje- och punktdekor. Fäste till nål på baksidan men nålen saknas. *Mått: Stl: 3,5 cm. Stb: 3,5 cm. Stt: 2,0 cm. Vikt: 26,9 gram.*

Fnr: 3755



Figur 51. C65515/1. Spänne efter konservering.

2) Rund **knapp** av brons med dekor. Fäste på baksidan. *Mått: Stl: 2,0 cm. Stb: 2,0 cm. Stt: 0,5 cm. Vikt: 5 gram.*
Fnr: 3756.



Figur 52. C65515/2. Knapp efter konservering.

3) fem **fragment** av flinta. *Mått: Stl: 3,5 cm. Stb: 3,3 cm. Stt: 2,1 cm. Vikt: 41,9 gram.*
Fnr: 3475 från dyrkningslag 2439.

8 NATURVITENSKAPELIGE PRØVER OG ANALYSER

8.1 VEDART

Det togs 97 stycken kolprover. 54 av dessa blev detaljerad vedartsanalyserad. Vedarterna påvisade avspeglar vegetationen i närområdet. Den stora mängden olika arter visar till en allsidig vegetation i ett landskap där det både finns ljus och skugga, samt torra och fuktiga ytor. Att gran framkommit i analysen pekar mot en datering i yngre järnålder, men dessa kolrester kan också ha kommit in i strukturen under senare tillfälle.

Materialet framstår som mycket blandat och dåligt bevarat. Detta gäller speciellt kol från stolphål och kantdiken, vilket är vanligt i denna typen av kontexter där koldamm från omedelbar närhet letar sig ner i de öppna strukturerna. Även i dyrkningslagen återses dessa dåligt bevarade kolstycken. I flera prover ser man också hål i veden som kan komma sig av insekter och rötter. I stolphålen framkommer mycket kol från ek och furu som är två hårda arter som mycket väl är ägnade att använda till stolpar.

Den stora mängden av olika träsorter i kokgropar och eldstäder kan peka mot att man tagit allt man funnit i närområdet som bränsle. Här återfinns ved som är bra för att tända eld, ger bra värme och brinner länge, men också en del arter som är mindre ägnade i denna typen av strukturer då de ger gnistor.

Veden i kantdiken och dyrkningslag visar tecken på att de kan ha kommit dit under lång tid och gradvis täckts till. Detta stämmer bra med denna typen av strukturer (Larsen & Mikkelsen 2024).

För mer detaljer om vedarterna och dess bruk hänvisas det till analysresultater i vedläggsrapporten.

8.2 RADIOLOGISK DATERING

Av de 54 vedartsanalyserade kolprover blev 49 stycken C14-daterad (se analysresultater i vedläggsrapporten). Proverna togs i botten av strukturerna och/eller säkrast möjliga kontext. Daterad vedart står i fetstil, medan dateringarna står i 2 sigma.

Prøvenr.	Kontekst nr.	Struktur	Vedart	Ukalibrert	C14-datering, 2 σ	Lab-nr.
1789	915	Kokegrop	Al , björk	1718+/-27	252-292, 317-411 e.Kr.	Ua-82069
2103	874	Kokegrop	Al, lind , ek	1768+/-28	231-363 e.Kr.	Ua-82070
2365	2052	Kokegrop	Sälg , ek, Sälg/pil/asp	1999+/-38	90-78 f.Kr. 52 f.Kr.-121 e.Kr.	Ua-82071
3453	2330	Avfallsgrop	Björk , furu	1728+/-29	249-405 e.Kr.	Ua-82072
3455	973	Ildsted	Al, sälg , al/björk	1804+/-28	134-136, 166-339 e.Kr.	Ua-82073
3460	2370	Hulvei	Ask, sälg , al/björk, lövträd	3019+/-30	1390-1129 f.Kr.	Ua-82074
3476	2439	Dyrkningslag	Al , björk, ek	3954+/-30	1258-1053 f.Kr.	Ua-82075
3477	2439	Dyrkningslag	Al , björk, ask	3641+/-30	2133-1900 f.Kr.	Ua-82076
3478	2598	Dyrkningslag	Al , björk, lövträd	2477+/-29	769-476, 430-425 f.Kr.	Ua-82077
3515	1754	Stolpehull	Furu , al/björk, lövträd, obestämt	2452+/-28	751-413 f.Kr.	Ua-82078
3524	3097	Stolpehull	Al, furu , al/hassel, al/björk	2285+/-29	401-351, 288-208 f.Kr.	Ua-82079
3544	1033	Nedgravning	Hassel , ek	2076+/-30	171 f.Kr.-6 e.Kr.	Ua-82080
3602	1842	Stolpehull	Al/hassel, al/björk	2466+/-30	759-418 f.Kr.	Ua-82081
3603	940	Kokegrop	Björk, furu	1866+/-29	87-92, 120-239 e.Kr.	Ua-82082
3629	3617	Stolpehull	Al, björk, furu , ek, sälg/pil/asp	1783+/-29	212-349 e.Kr.	Ua-82083
3630	1008	Kokegrop	Al, björk, sälg , obestämt	1735+/-29	248-403 e.Kr.	Ua-82084
3660	1673	Stolpehull	Lönn, al, sälg, ek	1196+/-29	707-723, 774-893, 927-947 e.Kr.	Ua-82085
3686	3519	Stolpehull	Lönn, björk, furu , sälg, ek	1804+/-29	133-138, 163-339 e.Kr.	Ua-82086
3689	1022	Kokegrop	Lind	1673+/-29	258-281, 329-433, 468-473, 518-528 e.Kr.	Ua-82087
3695	2063	Ovn	Furu , lövträd	2450+/-29	751-412 f.Kr.	Ua-82088
3743	929	Stolpehull	Al, ek , lövträd	1192+/-29	708-721, 774-894, 925-949 e.Kr.	Ua-82089
3786	1998	Stolpehull	Al , furu, ek, sälg/pl/asp, al/björk	1771+/-29	226-363 e.Kr.	Ua-82090
3808	3798	Stolpehull	Björk, ek	1778+/-29	215-360 e.Kr.	Ua-82091
3810	1616	Stolpehull	Al, ek , sälg/pil/asp, möjlig hägg, lövträd	1434+/-28	585-654 e.Kr.	Ua-82092

Prøvenr.	Kontekst nr.	Struktur	Vedart	Ukalibrert	C14-datering, 2 σ	Lab-nr.
3827	994	Kokegrop	Furu, ek , mulig lind	1707+/-29	253-289, 323-415 e.Kr.	Ua-82093
3959	1728	Nedgravning	Björk, hassel, ask, sälg , lövträd	1180+/-29	774-898, 920-972 e.Kr.	Ua-82094
3960	3939	Stolpehull	Björk, ek , lind/hägg	1189+/-29	709-720, 774-896, 923-951 e.Kr.	Ua-82095
4132	428	Stolpehull	Furu , obestämt	634+/-28	1290-1396 e.Kr.	Ua-82096
4133	400	Stolpehull	Al, björk, fur , ek	1990+/-29	43 f.Kr.-115 e.Kr.	Ua-82097
4147	107	Stolpehull	Al, björk, fur , sälg, gran	349+/-28	1461-1635 e.Kr.	Ua-82098
4204	822	Fotgrøft	Hägg , lövträd	5946+/-33	4930-4723 f.Kr.	Ua-82099
4207	759	Nedgravning	Al, björk, furu, barrträd, hasselnöt	1424+/-28	593-657 e.Kr.	Ua-82100
4210	614	Nedgravning	Al , björk, ek, hägg. Möjlig lind	1943+/-31	24-16 f.Kr. 7-203 e.Kr.	Ua-82101
4236	204	Forgroft	Barrträd, obestämt	1239+/-30	649-881 e.Kr.	Ua-82102
4280	582	Stolpehull	Al , björk, ek, lövträd	1985+/-29	41f.Kr.-116 e.Kr.	Ua-82103
4299	3429	Forgroft	Björk , lövträd	1191+/-28	709-720, 774-894, 925-949 e.Kr.	Ua-82104
4343	4260	Stolpehull	Hassel, lind, sälg/pil , lövträd	2108+/-29	336-328, 196-46 f.Kr.	Ua-82105
4344	601	Kokegrop	Lind, lövträd, kotteskal	2116+/-29	338-325, 198-49 f.Kr.	Ua-82106
4345	2026	Lag	Björk , furu, gran, obestämt	569+/-28	1309-1422 e.Kr.	Ua-82107
4361	471	Ildsted	Björk , lind, sälg/pil/asp, mulig al, obestämt	2056+/-30	156 f.Kr.-20 e.Kr.	Ua-82108
4370	494	Forgroft	Al, furu, sälg , ek	1703+/-28	255-285, 326-416 e.Kr.	Ua-82109
4371	439	Forgroft	Al, fur , sälg/pil/asp	1727+/-28	250-406 e.Kr.	Ua-82110
4380	554	Stolpehull	Al , sälg/pil/asp, al/björk, lind/hägg, lövträd	1911+/-29	29-41, 60-212 e.Kr.	Ua-82111
4395	624	Kokegrop	Al , björk, ek	1530+/-29	435-602 e.Kr.	Ua-82112
4458	4447	Stolpehull	Björk, ek , mulig furu	1561+/-28	429-570 e.Kr.	Ua-82113
4478	4413	Stolpehull	Al , björk, ek, al/björk/hassel, obestämt	1948+/-28	33 f.Kr.-158 e.Kr., 190-201 e.Kr.	Ua-82114
4533	239	Kokegrop	Al , sälg, Lind, obestämt	1484+/-29	550-641 e.Kr.	Ua-82115
4715	723	Kokegrop	Al , björk	2449+/-30	751-411 f.Kr.	Ua-82116
4716	4700	Kokegrop	Sälg, obestämt barrträd	2034+/-29	146-138 f.Kr. 106 f.Kr.- 63 e.Kr.	Ua-82117

Figur 53. Dateringstabell.

Dessa dateringar placerar oss i flera faser i förhistorien, samt även i medeltiden. Det skall dock påpekas att de moderna dateringarna mycket väl kan ha kommit från modernt kol som har funnit sin väg ner i stolphål och liknande som varit öppna under en längre tid. Vi fick också en väldigt tidig datering på ett av kantdikena som förmodligen inte ger en korrekt bild. Utöver detta så framkom det här bosättningsspår som täcker nästan hela järnåldern så det är troligt att det här varit bosättning under en lång tid eller i flera olika faser. Romersk järnålder och upp mot merovingertid sticker dock ut i flertalet av dateringarna. Detsamma gäller också kantdikena som ligger från romersk järnålder och upp till vikingatiden. Gällande dyrkningslagen på lok 2 så har de fått dateringar från sista delen av stenåldern och helt upp till förromersk järnålder.

9 VURDERING AV RESULTATENE, TOLKNING OG DISKUSJON

Den rika kulturmiljøen ved Tune sammansatt med at det tidligere er utført relativt mange arkeologiske undersøkingar har gett omfattande kunnskap om hur området användes i förhistorisk tid. Grundlaget är således bra för att sätta in utgrävningresultaten i en större kulturhistorisk kontekst. Tiltakets karakter (gång-/cykelväg) och reguleringsplanens smala bredd innebär dock at utgrävningen blev genomförd innanför et begrensa areal. I sådana smala undersökningsområden är det ofta en utmaning att få en tillräckligt god överblick och förståelse av de separata fornminnenas inbördes sammanhang och deras tillknytning till større konstruksjoner, eksempelvis at sätta samman stolphål till långhus.

9.1 GRAVMINNE, ID 155084 (LOK 1)

Om man då først ska se till de kantdiken som påtreffats på lok 1 (id 155084) så framkom det här inget gravmateriale. I fyra av de fem fallen så ser vi bara delar av dessa diken på vårt felt medan resten fortsätter ut under schaktkanten. Dette innebær at själva begravningen då kan ha hamnat utanför schaktkanten. Men även i det sista fallet där hela diket ligger inom feltet så kunde vi inte påvise något gravmateriale. Allt dette tillsammans pekar nog då mot at själva gravmaterialet legat opp i högfyllet og ej nedgråvt i marken under høgen. Materialet har då forsvunnet med ploegen når marken har förberets till odling. Det är svært at säga något exakt om gravarnas storlek då vi ej ser helheten av dem allra flesta, men det diket där vi ser hela utsträckningen, A494, visar till en hög med en diameter på ca. 9 meter. Tillåggas kan at flere av våra diken är väldigt grunda og i två fall så är det svært at tala om ett helt dike utan snarere ser vi bara flåcker som legat lite djupare än resterande delar av konteksten. Dette kommer sig av at vi ser en väldigt hård pløjing i området tillsammans med en grund matjord.

Då vi inte påtreffade något gravgods eller någon begravning så ger dessa kantdiken få svar till overordnede spørger vi ställt till dette projektet. Det enda vi med sikkerhet kan säga är at det på platsen legat flere gravhøger og at de haft en nærhet eller direkt koppling till bosättning og aktivitet i området. Det måste i dette samband også næmnes at ett av dikena, A439, oppviser en del drag som gør at det kan likne mer ved ett væggdike från ett hus än ett kantdike från en grav. Først så är det formen som är mer oval än rund og på dess insida ligger det fem stolphål i en formation som kan liknes ved en grindkonstruksjon inom ett långhus. En del av en slipsten är også påtreffad på insidan av diket. Det går dock ej at avgøre dette sikkert då vi bara ser en så liten del av hela konteksten, resten av strukturen vilar utanför vårt felt. Oavsett vad dette representerer så är det tydeligt at på denna ytan på feltets væstra del ligger det inte bara kantdiken utan også ett relativt stort antal bosetningsspår bestående av kokgropar, stolphål, eldstæder og nedgrævninger. Man kan se en del sådana strukturer omkring graver og de kan då representerer en del av en gravritual, men i det fallet här kännes det som antalet är så stort og de respekterer inte alls dikena som ligger på platsen. Det är dermed høgst troligt at det försigått en typ av boplotsaktivitet på platsen före gravarna byggdes opp. Den omvænda ordningen är ej trolig. At man skulle riva sina graver för at bygge opp enkle hus eller konstruksjoner framstår som føga trolig. Det råder alltså en stor møjlig het for at vi ser två faser med aktivitet på denna delen av feltet, en med äldre bosetningsspår og en med yngre graver.



Figur 54. Kantdike A439, till höger, och A494, till vänster. Sett mot söder. Fotograf Erlend Nordlie.

Tilläggs kan också att det vid utgrävningens avslutning påträffades en glaspärkla vid fältets kant. Denna pärlan låg troligen en bit upp, ovan undergrunden. Den verkade lite skadad och inte i bästa skick. Detta kan komma sig av att den fraktats runt på fältet av plogen under många år med odling. Detta stärker vår misstanke om att gravmaterialet som denna pärla en gång troligen tillhört har legat uppe i högfyllet och ej nedgrävt i undergrunden.

Kantdikena får lite varierande datering och detta kan komma sig av svårigheten att datera diken där nedgrävningen är det arkeologiskt intressanta och inte fyllmassan. Ett dike har troligen fått en väldigt felaktig datering som placerar det från 4930 till 4723 f.Kr. De andra diken får dateringar som varierar inom yngre järnåldern. 649-881 e.Kr., 250-406 e.Kr. 255-416 e.Kr. och 709-949 e.Kr.

9.2 BOSÄTTNING, ID 155084 (LOK 1)

Vidare över till bosättningsspåren på lok 1 (id 155084). De ligger som tidigare nämnt i två större gruppen, centralt på den västra delen av fältet samt i det schakt som löper i nord-sydlig riktning på den östra sidan av fältet. Det rör sig främst om kokgropar och stolphål, men ett par eldstäder, en möjlig ugn och flera nedgrävningar är också dokumenterade. På grund av den smala karaktären på fältet så råder det en osäkerhet angående exakt hur alla dessa strukturer ska passa samman.

På den västra sidan av fältet ligger bosättningsspåren blandat med kantdikena, ofta på insidan av dem och i ett par fall mitt i dikena. Det finns här en möjlighet att det främst rör spår som

framkommit via ritualer och liknande som försigått i samband med gravläggningen, men det känns ej helt som korrekt tolkning baserat på antalet strukturer och dess placering i förhållande till kantdikena. Den andra möjligheten är att det här legat mindre konstruktioner kopplade till en bosättning och att de antagligen revs eller redan var borta när gravarna skulle inta platsen. Den största osäkerhetsfaktorn rör de fem stolphål som påträffades på insidan av kantdike A439. Det ser vagt ut som om dessa stolphål kan representera strukturer knutna till en grindkonstruktion inom ett långhus. Om det är fall så representerar detta dike inte en gravkontext utan snarare ett väggdike till ett långhus. Den ovala formen på diket kan stödja denna teori, även om ovala gravhögar inträffar. Det är tyvärr så att detta dike snabbt försvinner utanför fältets södra schaktkant och det blir därmed svårt att säga något säkert om denna kontext. Det råder här en stor grad av osäkerhet, men det kan med säkerhet påpekas att det här varit en stor del aktivitet och att den antagligen försigått i två faser eller utsträckt under en lång tid.

Bosättningsspåren på den västra sidan av fältet får en varierande datering som visar att det inte varit någon större kontinuerlig bosättning utan snarare flera mindre kontexter. En del av dessa strukturer kan då hänga samman med gravritualer, men det är också uppenbart att en del framkommit före gravarna kom till platsen. Dateringarna på stolphålen går lite emot den möjliga tolkningen att det rör sig om ett långhus och ej ett kantdike då de daterade stolphålen och diket i sig inte stämmer överens. Dateringarna på bosättningsspåren kommer från både äldre och yngre järnålder, från 336 f.Kr. till 570 e.Kr.

Gällande bosättningsspåren på den östra sidan så är det även här svårt att säga något med säkerhet. Det väldigt smala schaktet gör det svårt att sätta stolphålen samman till en säker kontext. Det ligger här stora mängder med stolphål och flertalet kokgropar. Att det stått minst en byggnad på platsen förefaller säkert, men exakt hur den legat blir svårt att säga något om. Det kan vid första blick se ut som om det ligger en rad med stolphål i mitten av schaktet och att denna raden följer schaktets riktning, men det är svårt att säga att denna raden verkligen är reell då stolphålen inte ligger helt jämt fördelade. Vad denna raden i så fall skulle representera blir det ännu svårare att säga något om. Det ligger en hel del stolphål på bägge sidor av den, men inga som med säkerhet kan kopplas samman till grindkonstruktioner eller väggstolpar. Det råder alltså ingen osäkerhet angående att det här stått en konstruktion uppförd på stolpar, men exakt hur den sett ut är ovisst. Längst ned i söder inom det schaktet ligger dock några stolpar som sticker ut lite då de är betydligt djupare och mer ordentligt uppbyggda med skoningssten. Dessa skulle kunna höra samman till ett fyrastolparshus, men då vi inte ser vad som händer utanför schaktets kanter kan vi inte säga något om att det eventuellt kan röra sig om ett långhus som ligger i öst-västlig riktning och vi bara här ser fyra stolpar i mitten.



Figur 55. Kokgrop A994 skuren av stolphål A3798. Sett mot söder. Fotograf: Fredrikke Danielsen.

Om vi då ser till alla dessa stolphål och mängden med kokgropar på platsen, en möjlig ugn och fyndet av en smältdegel så framstår det som om vi här är på en central plats som varit mycket använd med flera byggnader. Strukturtätheten tyder på mycket aktivitet över en lång tid. Smältdegeln är ett tecken på att man möjligen jobbat med att förädla metall på platsen. Med gravarna placerade i väster och denna produktionsplats i öster är det möjligt att den förhistoriska bosättningen legat under den moderna gården som i dag ligger precis öster om vårt fält. Kontinuitet på gårdars placering är inte ovanligt och vi hamnar då ett stycke undan den påvisade produktionsplatsen. Eller så har denna produktionsplats en koppling till den möjliga bosättningen vi sett spår av på den västra delen av fältet.

Bosättningsspåren på fältets östra sida visar även de till att det här troligen varit flera faser av bosättning både i bronsålder och järnålder, en från 700-400 år f.Kr., en från 100-300 år e.Kr. och en från ca 600-900 år e.Kr. De djupare, fina stolphålen längst nere i söder på fältet sticker ut som en separat grupp och denna konstruktion blir då mer trolig, men det är fortfarande svårt att avgöra om det rör sig om en fyrastolpars-konstruktion eller om det rör ett långhus vi bara ser delar av. Denna konstruktion dateras till 133–363 e.Kr.



Figur 56. Möjlig ugn A2063 i profil. Sett mot öst. Fotograf: Erlend Nordlie.

9.3 HÅLVÄG OCH DYRKNINGSLAG, ID 248266 (LOK 2)

Det som främst dokumenterades på lok 2 var två dyrkningslag. Dessa låg orienterade relativt långt norrut på detta smala fält. Det rör sig om dyrkninglag som är fläckvis synligt och som troligen varit betydligt större under tiden det var aktivt. De två lagen kan mycket väl suttit samman till ett lager på den tiden. Nu ser vi det ligga nere i sänkor och naturliga gropar/stenfickor. Det är i och med detta omöjligt att prata om en möjlig storlek på denna odling. Det är även så att lagren försvinner ut från vårt fält både i öst och väst. Omkring dessa dyrkingslag i norr ligger också ett fåtal stolp- och störhål. Det är svårt att se något exakt mönster inom deras placering, men det är mycket möjligt att de fyllt en funktion under tiden odlingen här försiggick, exempelvis som ett staket eller liknande. I ett av våra snitt ser vi möjligheten att odlingen här pågått i två faser eller under en lång tid. Detta då det är två distinkta lager som ligger ovan varandra under den moderna matjorden. Det är svårt att säga mer än så om denna odling då så lite av lagrena var synliga och vi inte såg någon helhet i kontexten skapad av dessa stolphål. Ett dyrkningslag dateras till 769–425 f.Kr. Laget med flera tydliga faser gav tyvärr inga kolrester i sina massor så vidare analys av ålder blev omöjlig.

Längst i söder på lok 2 så såg vi ett dike tolkats som en möjlig hålväg löpa över fältet. Vid sök med metalldetektor i dess närhet påträffades ett koniskt spänne i brons och en bronsknapp. Denna typen av spänne hör kronologiskt hemma i merovingertiden. Om vi följer riktningen diket pekar mot, ca 100 meter söderut, så ligger ett långhus från merovingertiden som undersöktes av Kulturhistorisk museum på sommaren 2022 (id 243964). En möjlig koppling existerar här alltså mellan detta hus, hålvägen och det tappade spännet.

Hålvägen fick en datering i bronsålder, men återigen är det svårt att med säkerhet datera diken och liknande. Fynden som påträffades i dess närhet och som pekar mot merovingertid kan kanske ge en mer korrekt datering.

Vedartsanalysen från fältet visar till ett område med ett stort antal olika trädarter. Det visar till en varierande vegetation med både ljus, skugga, fukt och torka. Generellt så har alla strukturerna flera olika arter inom sig vilket visar till att man använt allt av material man kommit över i sina kokgropar och eldstäder. Detta pekar också mot att stolphål, kantdiken och dyrkningslag har fyllts på med koldamm från omedelbar närhet under tiden strukturen stod öppen.

9.4 AVFALLSGROP, ID 9900-65 (LOK 3)

En avfallsgrop på id 9900-65 undersöktes under lok 3. Denna låg i förbindelse med gravfältet på Store Tune id 9900. Detta fält tillsammans med gravfältet på Tingvollheimen bildar tillsammans ett fält på ca 35 hektar som innehåller både gravhögar och flatmarksgravar. Därmed öppnades det upp en yta omkring denna struktur eftersom det fanns en möjlighet att den representerade en flatmarksgrav. Gropen gav inget mer än flera lager med olika massor, något som är typiskt för avfallsgropar som gradvis fyllts på. En del värmepåverkad sten och små rester av kol påträffades i strukturen. Den daterades till 249–405 e.Kr. och hamnar då i romersk järnålder. Gravfältet gropen ligger i närheten av dateras från äldre och upp i yngre järnålder och är alltså i drift när gropen fylls.

10 SAMMENDRAG

Sommaren 2023 undersöktes tre lokaliteter vid Tune i Sarpsborg kommune. Lok 1 låg på Tune store gård, lok 2 låg på Grålum, medan lok 3 låg vid gravfältet id 9900. Lokaliteterna grävdes ut då nya gång- och cykelvägar skulle byggas. De smala fälten som är en följd av tilltagets bredd gör det svårt att tolka de större kontexterna då man bara får med sig en bråkdel av arkeologin i området på de öppnade ytorna.

Lok 1 bestod av ett gravfält med överplöjda gravhögar på fältets västra del och en större samling bosättningsspår i öster. Fem möjliga kantdiken påträffades i väster, men bara ett av dem ligger helt innanför vårt fält (9 meter i diameter). De andra ser vi bara delar av då resten av dem försvinner ut under schaktkanten. Detta området har väldigt grund matjord och området är hårt arbetat av plögen så våra strukturer på denna sidan av fältet är grunda. Vid avbaningen av dessa diken så framkom det en hel del bosättningsspår både runt och inom dikena. Alla dessa undersöktes då någon nedgrävning skulle kunna vara gravläggningen. Dock framkom inget som kan liknas vid gravgods eller brända ben. Detta pekar mot att gravmaterialet har varit beläget uppe i högfyllet och ej nedgrävt i undergrunden under graven. En glaspärkla funnen i massorna ovan undergrunden stödjer denna teori. Det måste också påpekas att ett av dessa diken har en mer oval form och snabbt försvinner ut under schaktkanten. Inom detta dike har fem stolphål påträffats och de ligger organiserade så de kan liknas vid stolpar i en grindkonstruktion. Det är då inte helt omöjligt att det är ett långhus vi här ser spåren av och inte en gravhög. Alla dessa stolphål och kokgropar som ligger på denna ytan respekterar inte gravarna, utan ligger både runt och inom dikena. Detta kan

tyda på att vi har haft en bosättningsfas på platsen före gravarna konstruerades. Kantdikena och bosättningspåren på den västra sidan av fältet täcker stora delar av yngre järnålder och det är tydligt att det här legat flera faser med konstruktioner.

På den östra sidan av lok 1 framkom stora mängder stolphål och kokgropar. Det finns möjligheter att spåra flera hus på denna platsen, men allt blir antaganden då schaktet här är väldigt smalt. Det kan dock med en viss säkerhet påpekas att det legat minst två större konstruktioner här. På denna ytan framkom också en struktur som tolkats som en ugn, och i en av kokgroparna framkom en smältdegel. Den stora strukturtätheten tyder på en central plats med flera byggnader som varit i bruk under en längre tid. Strukturerna här kommer från minst tre olika faser inom järnåldern och det är då troligt att det här legat flera faser av bosättning. Konstruktionen med troligen fyra stolpar sticker ut som mest trolig och den dateras till 133–363 e.Kr.



Figur 57. Kokgropar, nedgrävning och stolphål på lok 1. Sett mot söder. Fotograf: Fredrikke Danielsen.

Lok 2 bestod av ett väldigt smalt fält totalt omringat av moderna diken och företeelser. Här påträffades främst två dyrkningslag. Bara små ytor belägna nere i naturliga försänkningar blev synligt på fältet och dessa ytor kunde inte avgränsas då de försvann utanför schaktkanten eller blev skurna av moderna diken. Det är inga indikationer på hur stor denna odling var under tiden den var i bruk. Det är dock möjligt att se vad som kan liknas vid två faser av odling eller att det är en lång odlingshorisont vi har med att göra. Vid denna ytan med odlingsspår framkom också en handfull

stolp- och störhål. Det är svårt att sätta dessa in i något mönster, men troligen så representerar de ett staket eller liknande mindre konstruktion knuten till odlingen. Kpø från ett av lagen dateras till 769-425 f.Kr.

Längst söderut på lok 2 så framkom det också ett dike tolkad som en hålväg som löpte över fältet. Vid metalldetektering i dess närhet framkom ett koniskt spänne och en knapp, bägge av brons. Denna typen av spänne hör kronologiskt hemma i merovingertid. Cirka 100 meter mot söder, i samma riktning som hålvägen leder, undersöktes ett långhus i 2022 som fick samma datering. Det finns då en möjlig koppling mellan denna hålväg och huset den pekar mot. Ett försök på C14-datering av vägen pekar mot bronsålder, men fynden i dess närhet som kommer från merovingertid kan möjligen ge en mer korrekt datering.

På id 9900-65 (lok 3) grävdes det ut vad som möjligen kunde vara en grav, men som visade sig vara en avfallsgrop. Ett försök på datering placerades gropen i 249-405 e.Kr.

11 LITTERATUR

Danielsen, F. & Hårstad, S. In press: *Rapport arkeologisk utgravning. Knattås 3 og 4. Bosetningsspor fra jernalder. Delrapport Knattås – del 1. Grålum 266/1, 2. Sarpsborg kommune, Viken fylke.* Arkeologisk seksjon, Kulturhistorisk museum (UiO), Oslo.

Larsen, J. C. & Mikkelsen, P. H. 2024: *Rapport vedr. detaljeret vedanatommisk analyse af 54 prøver fra KHM 2020/13587, prosjektkode: 104409, Tune Store, Grålum, Sarpsborg kommune, Viken fylke (FHM 4296/3215).* Moesgaard museum. Højbjerg.

Lønaas, O. C. 2023: *Prosjektbeskrivelse. Arkeologisk undersøkelse av bosetnings- og aktivitetsspor, graver og dyrkningsspor; id 9900, 155084, 248266. Sykkelveier ved Store Tune og undergang ved Tune kirke. Tune Store (2065/div.), Grålum (2066/2), Sarpsborg kommune, Viken.* Arkeologisk seksjon, Kulturhistorisk museum (UiO), Oslo.

Sognnes, K. 1984: L. D. *Kliüwers antikvariske reise gjennom Vestfold og Østfold i 1823. Omkring et gjenfunnet originalmanuskript.* Universitetets Oldsaksamling Årbok 1982/1983, s. 15-32.

Figurlista

Figur 1. Ortofoto över landskapet med de fyra parsellerna tecknade in (hämtat från planbeskrivningen).....	5
Figur 2. Fältets lokalisering.	7
Figur 3. Deltagarlista	8
Figur 4. Ortofoto över landskapet med fornminnen märkta. Karta från Askeladden.	9
Figur 5. Gravområdet på lok 1, id 155084. Sett mot nordöst. Foto: Magne Samdal/drönare.	13
Figur 6. Den norra delen av lok 2, id 248266 efter avbaningen. Sett mot öster.	14
Figur 7 Bosättningsområdet på lok 1 (id 155084) efter avbaningen. Sett mot öster. Fotograf: Magne Samdal/drönare.	15
Figur 8. Kantdike A494 och A439 liggande intill varandra. Sett mot nordväst. Fotograf: Fredrikke Danielsen.	16
Figur 9. Översiktskartor gällande både lok 1, 2 och 3.	18
Figur 10. Plankartan för utbyggningen. Större delar av lok 1 blir liggande kvar bevarat (H730).	19
Figur 11. Lok 1, västra delen.	20
Figur 12. Lok 1, östra delen.	21
Figur 13. A204 i plan. Sett mot öster. Fotograf: Fredrikke Danielsen	22
Figur 14. A204 i profil. Sett mot sydöst. Fotograf: Jakob Kile-Vesik.....	23
Figur 15. A439 i plan. Sett mot norr. Fotograf: Jakob Kile-Vesik	24
Figur 16. A439 och A494 i profil.	25
Figur 17. A494 i plan. Sett mot nordväst. Fotograf: Fredrikke Danielsen	25
Figur 18. A822 i plan. Sett mot söder. Fotograf: Fredrikke Danielsen	26
Figur 19. Möjlig ugn i plan, Sett mot öster. Fotograf: Erlend Nordlie	28
Figur 20. A2063 i profil.	28
Figur 21, Kokgrop A915 i plan. Sett mot väst. Fotograf: Mattis Huseth	29
Figur 22. Kokgrop A1008 i profil. Sett mot öster. Fotograf: Erlend Nordlie.....	30
Figur 24. A1008 i profil.	31
Figur 23. Tabell över kokgropar.	31
Figur 25. Tabell över eldstäder.	32
Figur 26. Stolphål A1949 i plan. Sett mot nord. Fotograf: Eirin Beenberg.....	33



Figur 27. De fem djupa stolphålen utmärkta. Andra stolphål är genomskinliga.	34
Figur 28. A3617 i profil. Möjlig del av fyrsstolpars-hus. Sett mot nordöst. Fotograf: Fredrikke Danielsen.	34
Figur 30. Stolphål A1827 i profil. Sett mot söder. Fotograf: Mattis Huseth.	35
Figur 31. Stolphålen på fältets västra del.	36
Figur 32. A1990 i profil.	37
Figur 33. Tabell över stolphål.	40
Figur 34. A1033 i profil. Sett mot söder. Fotograf: Fredrikke Danielsen.	41
Figur 35. A1728 i profil. Sett mot söder. Fotograf: Erlend Nordlie.	42
Figur 36. Tabell över nedgrävningar.	43
Figur 37. Lok 2, norra delen av norra fältet.	44
Figur 38. Lok 2, södra delen av norra fältet.	45
Figur 39. A2598 i profil. Sett mot öst. Fotograf: Eirin Beenberg.	47
Figur 40. A2868 i profil. Sett mot väst. Fotograf: Mattis Huseth.	48
Figur 41. A2868 i profil.	48
Figur 42. Södra delen av lok 2 med hålvägen liggande på den högra sidan. Sett mot sydöst. Fotograf: Magne Samdal/drönare.	49
Figur 43. Hålväg i profil. Sett mot norr. Fotograf: Jakob Kile-Vesik.	50
Figur 44. A2370 i profil.	50
Figur 45. Kartbild som visar hålvägens placering. Södra delen av lok 2.	51
Figur 47. Tabell över störhålen.	52
Figur 46. De fem störhålen och.	52
Figur 48. Avfallsgrop A2330 i plan. Sett mot söder. Fotograf: Jakob Kile-Vesik.	53
Figur 49. A2330 i profil. Sett mot nordväst. Fotograf: Fredrikke Danielsen.	54
Figur 50. C65514/1. Bild tagen efter konservering.	55
Figur 51. C65514/4. Smältdegeln när denna påträffades i fält.	55
Figur 52. C65515/1. Spänne efter konservering.	58
Figur 53. C65515/2. Knapp efter konservering.	59
Figur 54. Dateringstabell.	61
Figur 55. Kantdike A439, till höger, och A494, till vänster. Sett mot söder. Fotograf Erlend Nordlie.	63
Figur 56. Kokgrop A994 skuren av stolphål A3798. Sett mot söder. Fotograf: Fredrikke Danielsen.	65
Figur 57. Möjlig ugn A2063 i profil. Sett mot öst. Fotograf: Erlend Nordlie.	66
Figur 58. Kokgropar, nedgrävning och stolphål på lok 1. Sett mot söder. Fotograf: Fredrikke Danielsen.	68