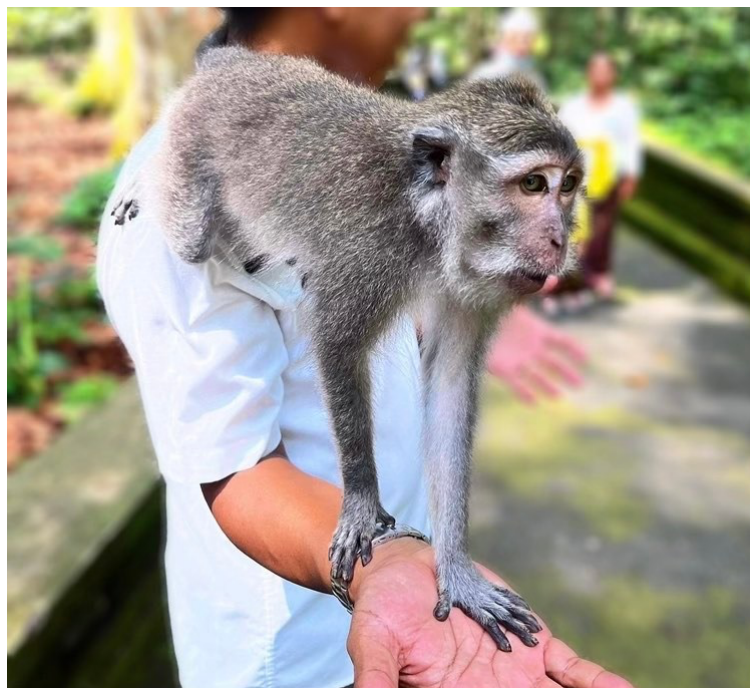


# Kontaktsone mellom krabbemakaker og mennesker

Hvordan formes og utvikles dyre-menneske relasjoner i en apeskog på Bali?

**Caroline Carlsen**



Masteroppgave i sosialantropologi

Sosialantropologisk institutt

UNIVERSITETET I OSLO

Våren 2023



© Caroline Carlsen

2023

Kontaktsone mellom krabbemakaker og mennesker - *Hvordan formes og utvikles dyremenneske relasjoner i en apeskog på Bali?*

<http://www.duo.uio.no>

Alle bildene i oppgaven er tatt av og eies av forfatteren

## Sammendrag

Denne oppgaven er basert på et 2 måneders feltarbeid på Bali, hvor jeg har undersøkt hvordan dyre-menneske relasjonen er innad i apeskogene på Bali og hvordan denne relasjonen har blitt formet og hva som påvirker denne relasjonen i dag. Jeg har benyttet meg av antropologiske metoder, som deltagende observasjon, observasjon og både formelle og uformelle intervju for å samle inn data. Apeskogen i Ubud har vært mitt fokus området, siden det var i dette området jeg bodde under feltarbeidet, men jeg har også valgt å se på tre andre apeskoger nemlig Sangeh, Alas Kedaton og Uluwatu for å vise til forskjellene og likhetene innenfor kontaktsonene. Grunnen til det er fordi det er en forskjell i habitat, men også i atferd hos krabbemakakene. Makakene opptrer forskjellig og ansatte håndterer makakene forskjellig. I denne oppgaven bruker jeg Agusín Fuentes (2010) sitt begrep om kontaktzone for å forstå hvordan apeskogene påvirker relasjonen mellom mennesker og makaker, og for å se på atferd og dynamikker i samhandling mellom makakene og mangfoldig utvalg av mennesker. Innenfor denne kontaktsonen er det faktorer som påvirker makakene, deriblant økonomi, religion, menneskeskapte soner, antall kropper og turisme. Et sentralt funn i denne oppgaven er måten kontaktsonene er konfigurert i stor grad med å forme relasjonen mellom makakene og mennesker. Dette understøtter jeg ved å fremheve hvordan makakenes atferd, habitat og populasjonsstørrelser varierer mellom apeskogene jeg har studert. Jeg argumenterer med dette hvordan apeskogene som kontaktsoner er konfigurert på ulike måter og hvordan menneskeskapte soner i varierende grad er med på påvirke kontaktsonen. For å studere de ulike aspektene i disse relasjonene har jeg i tillegg til etnografisk feltarbeid, benyttet meg av tidligere litteratur for å bygge et grunnlag for oppgaven, samt vise til hvordan disse faktorene har endret seg gjennom tidene.

## Forord

Først og fremst vil jeg takke alle som har vært involvert for å ha hjulpet meg med oppgaven og for å ha delt sin kunnskap med meg. Jeg vil takke alle apeskogene som gjorde det mulig å utføre feltarbeidet. Dette feltarbeidet hadde ikke vært det samme uten informantene mine og de ansatte i Ubud apeskogen. Takk til de som har tatt meg imot med åpne armer og gjort denne opplevelsen eksepsjonell. Jeg vil også takke familie og venner som alltid har vært tilstede og støttet meg gjennom feltarbeidet og skriveprosessen. En ekstra takk til mamma som ble med meg den første måneden på Bali og som har hjulpet meg under hele prosessen.

Jeg ønsker også å takke den fantastiske kollokvien min for å alltid ha troen på hverandre og støttet hverandre uansett hva. Takk for alle de morsomme stundene vi har hatt gjennom denne prosessen, dere har gjort det mer motiverende under de tøffe tidene.

Til slutt ønsker jeg å takke min veileder, Kenneth Bo Nielsen for fantastisk veiledning. Takk for alle ideer og tiden du brukte på å veilede. Etter hvert møte har jeg alltid gått ut med et smil på munnen og vært motivert til å fortsette, så takk for all støtte og hjelp under skriveprosessen.

# Innhold

<i>Sammendrag</i> .....	3
<i>Forord</i> .....	4
<b><i>Innhold</i></b> .....	<b>5</b>
Kart over Bali .....	7
<b>1. Innledning</b> .....	<b>8</b>
Tema og forskningsspørsmål .....	8
Teoretisk kontekst .....	9
Oppgavens rammeverk .....	12
<b>2. Metodiske tilnærminger og etiske betraktninger</b> .....	<b>13</b>
Forskningsdeltagere .....	14
Feltnotater og bilder .....	16
Deltagende observasjon, observasjon og intervju .....	17
Data .....	20
Etikk .....	21
Språk og tolk .....	22
Posisjonering, refleksivitet og forskerrollen .....	23
<b>3. Om Bali</b> .....	<b>25</b>
Bali: en øy i antropologien .....	26
Balinesisk hinduisme .....	27
Tri Hita Karana .....	29
Terrorangrepet .....	30
Turisme .....	31
Pandemien .....	35
<b>4. Krabbemakaker og apeskogene</b> .....	<b>37</b>
Retningslinjer .....	38
Ubud Money Forest .....	39
Sangeh Money Forest .....	42

Alas Kedaton.....	44
Uluwatu.....	45
Forskjeller og likheter .....	46
<b>5. Relasjonen mellom krabbemakaker og lokale .....</b>	<b>52</b>
Makaker som subjekter og objekter .....	53
Den religiøse verdien til makakene.....	55
Er makakene hellig eller ikke?.....	57
Steriliseringsprogram .....	60
Hvem er dette steriliseringsprogrammet for? .....	64
<b>6. Relasjonen mellom Krabbemakaker og turister .....</b>	<b>67</b>
Økoturisme og dyreliv turisme .....	67
Turisme og markedsføring.....	68
Forestillinger .....	70
Konflikter .....	71
Stress faktorer .....	73
<b>Konklusjon .....</b>	<b>75</b>
<b>Litteraturliste.....</b>	<b>79</b>

# Kart over Bali



(Google maps, 2023)

# 1. Innledning

## Tema og forskningsspørsmål

Vi lever i en verden hvor ville dyr er en integrert del av livene våres. På Bali som er en liten øy i Indonesia, er samspillet mellom menneskene og krabbemakakene en del av hverdagen. Bali er en øy som er rundt 153 kilometer lang og 112 kilometer bred (Wheatley, 1999, s. 7). På kartet over kan man få en forståelse av hvor jeg har gjort feltarbeid, nemlig i apeskogene: Ubud, Sangeh, Alas Kedaton og Uluwatu. Jeg valgte å studere krabbemakakene på Bali fordi de er meget sosiale dyr. Krabbemakakene lever tett og deler habitatet med både lokale og turister, noe som ofte fører til gjensidig avhengighet, men også konflikter. Jeg vil videre i oppgaven kun benytte meg av begrepet makaker, istedenfor krabbemakaker.

Forskningsspørsmålet mitt er som følger: *Hvordan formes og utvikles dyre-menneske relasjoner i en apeskog på Bali?*

For å besvare dette forskningsspørsmålet har jeg valgt å se nærmere på og analysere en rekke aktører, fenomener og faktorer som påvirker relasjonen mellom makaker og mennesker. Dette er med fokus på turisme, men også religiøse og rituelle praksiser, økonomiske forhold, og gitt den spesielle konteksten vi har levd med de siste årene, den globale Covid-19 pandemien. Denne oppgaven er basert på et antropologisk feltarbeid på Bali, som hovedsakelig handler om dyre-menneske relasjoner, mer konkret relasjonene mellom krabbemakakene og ulike mangfold av mennesker. Det er et komplekst forhold som har utviklet seg over tid. Makakene har en viktig verdi for mange av de lokale på Bali, noe som utspiller seg i relasjonen mellom dem. Makakene har blitt en turistattraksjon som også gir en økonomisk gevinst til lokalbefolkningen. Jeg vil med dette gå inn på hvilken rolle makakene har og hvordan deres rolle er i samspill med både de lokale og turistene. For å bedre kunne forstå makakenes rolle og det komplekse forholdet de har til menneskene er det viktig å forstå relasjonene som oppstår mellom makakene og menneskene på Bali. Vi lever i menneskets tidsalder (anthropocene), hvor menneskene er de som dominerer. Derimot kan studier av anthropocene også gi en dypere forståelse av dyre-menneske relasjoner, da mennesker og dyr er meddeltakere og gjensidig avhengig av hverandre for å blant annet skaffe mat og rent vann. «We live within networks, webs, and relationships with non-human (or more-than-human) others, including plants, animals, rivers and soils» (Weir, 2015, s. 17). Det er viktig å



studere disse dyre-menneske relasjonene for å få en forståelse av at mennesker og dyr er avhengig av hverandre, og at alle er aktører i det samme økosystemet. Det er viktig å se på både de positive og negative faktorer som kommer ut av disse relasjonene. I de tilfellene jeg har observert er en slik positiv faktor nettopp relasjonens gjensidighet, der makakene får mat og beskyttelse, mens menneskene får en økonomisk gevinst. På den andre siden er det også negative faktorer og et eksempel på dette er når konflikter oppstår og forstyrrer relasjonen. Konflikter kan forårsake en endring i habitat og atferd, dårligere økonomi, sykdom og eventuelt død. Turisme er en paradoksal påvirkningskraft som på en og samme tid har både positive og negative konsekvenser for dyre-menneske relasjonene. Turisme bidrar økonomisk, men legger også økt press på apeskogene, noe som blant annet utfordrer konserveringen av apeskogene. Derfor har relasjonene som både er kortvarig og langvarig en betydning på sameksistensen innenfor det jeg med et begrep fra Agusín Fuentes (2019) kaller for kontaktsonen. Det er denne relasjonen mellom makakene og mangfoldet av menneskene, og hvordan alle parter påvirker og blir påvirket av hverandre, som jeg ønsker å analysere i denne oppgaven.

## Teoretisk kontekst

[...] animals are today raised, bred, mutated, kept, sold and eaten in various human institutions like zoos, industrial farms, slaughter houses, research labs, pet shops or restaurants, while our everyday experience of them is marked by representations of the toy industry, cartoons, cinema, video games, magazines or TV shows, which essentially adapt them to our human world by conferring upon them predicates of human meaning and interest. (Ferencz-Flatz, 2017, s. 223)

Sitatet fra Ferencz – Flatz viser med all tydelighet det mangfold av måter mennesker skaper relasjoner med dyr på. Disse relasjonene er i større eller mindre grad med på å konstruere dyr både som subjekter og objekter for menneskers livsverden. Mennesker oppdretter, kjøper, selger og spiser dyr, men vi holder dyrene også som kjæledyr eller husdyr, ser på dem i naturen eller i dyreparker, eller har dem som ledsagere gjennom livet. Nesten alle kulturer er omringet av ikke-menneskelige dyr på forskjellige vis. Menneske-dyre studier, også forkortet «HAS» etter «Human-Animal Studies», eller antrozoologi som det også kalles, «is an interdisciplinary field that explores the spaces that animal occupy in human social and

cultural worlds and the interactions humans have with them» (DeMello, 2012, s. 4). Det har alltid vært et skille mellom dyr og mennesker, selv når mennesker biologisk sett er dyr (DeMello, 2012, s. 15). Denne dualistiske tankegangen skaper et skille mellom oss og dem, og har gjennom historien definert måten mennesker kategoriserer dyr, noe som former vårt syn og bruk av dyrene. Selv krabbemakaker blir ansett som ganske like mennesker, men blir likevel kategorisert som primater eller dyr. Antropologen og arkeologen Nerissa Russell (2010) mener at vi må bevege oss vekk fra denne dualistiske tankegangen: «Overcoming the mind/body dualism to understand thought as shaped by bodily experience and bodies as shaped by ideas about the world may help us to overcome human/animal dualisms as well» (Russell, 2010, s. 16). Russell mener at ved å overkomme dette vil vi klare å se på både mennesker og dyr som helhetlige individer. «Western primatology until recently treated other species as essentially different from humans, criticizing Jane Goodall (1990) for naming her chimpanzee subjects, for example, which recognized their individuality» (Russell, 2010, s. 6). Skillet mellom mennesker og dyr er fortsatt tilstede, men har i nyere tid blitt mer kritisert. Før ble Jane Goodall kritisert for å kalle sjimpansene for subjekter og individer, da dette førte til en mer følelsesmessig relasjon og tap av objektivitet. I nyere tid har denne kritikken snudd, ved at dyr har gått fra å være objekter i disse studiene til å bli subjekter. Dette har også medført i et skifte fra menneske-dyre studie til dyre-menneske studie, der man ser mer på dyrets perspektiv og rolle i samfunnet (Knight, 2018, s. 5). Når man studerer interaksjonen mellom dyr og mennesker er det viktig å se på dette fra begge sider. Det å forstå menneskets side av interaksjonen kan ofte være en enklere måte ved at man kan kommunisere på samme språk eller ved å benytte seg av deltagende observasjon, mens det å forstå dyrets side og følelser i denne interaksjonen er en større utfordring. Det tar lengre tid å forstå dyrene, da man må sette seg inn i deres atferd og måten de kommuniserer med hverandre. Krabbemakakene på Bali hadde flere kjennetegn når de kommuniserte med andre makaker eller med mennesker, enten ved å løfte på øyenbrynene eller lage gjentagende trutmann. Dette kunne jeg se i flere sammenhenger både når de følte seg truet, men også når de lekte med hverandre. Det var en situasjon i Ubud apeskogen hvor en ansatt og en makak lekte med hverandre ved å bruke disse ansiktsuttrykkene. Når den ansatte gjorde et ansiktsuttrykk, kunne man se at makaken fikk et sjokkerende ansikt og gjorde de samme ansiktsuttrykkene tilbake. Selv om det er en større utfordring å forstå dyrets uttrykk og følelser er det likevel avgjørende for å forstå dyre-menneske relasjonene.

Studiet av dyre-menneske relasjoner er noe som stadig er i utvikling. Jeg benytter meg av tidligere litteraturer for å styrke min empiriske data. Jeg kommer til å introdusere mye av teoriene og litteraturen underveis i oppgaven og dra nytte av disse for å besvare forskningsspørsmålet. Særlig sentral for min analyse i denne oppgaven har vært Barbara Noske og Radhika Govindrajan, to antropologer som har bidratt med innflytelsesrike verk innenfor studiet av dyre-menneske relasjoner. Disse verkene har vært svært hjelpelig med å få en forståelse og helhet til oppgaven. Barbara Noske med sin bok *Beyond Boundaries: humans and animals* (1997) handler om dyre-menneske relasjoner, der hun går forbi dette skille mellom dyr og mennesker, ved å legge vekt på dyre kulturen og dyr som et subjekt. Govindrajan sin bok *Animal Intimacies: Interspecies Relatedness in India's Central Himalayas* (2018) tar for seg mye av det samme, men går enda nærmere inn på hva denne relasjonen mellom mennesker og dyr består av og hvordan relasjonen blir formet. Utenom dette så er antropologi et tverrfaglig fag, som gjør at jeg bruker andre fag for få mer innsikt i dataen, blant annet primatologi, biologi, zoologi og økologi. En kjent amerikansk primatolog og antropolog som jeg benytter meg av aktivt i oppgaven er Agustín Fuentes. Hans arbeid handler i hovedsak om dyre-menneske relasjoner og interaksjoner, med fokus på primater. Flere av Fuentes bøker og artikler tar for seg makakene på Bali og deres interaksjon med mangfoldige mennesker. Særlig viktig for min analyse er Fuentes (2010) begrep om kontaktzone. Med dette mener Fuentes at for å forstå makakene og dyre-menneske relasjonen i disse apeskogene som en kontaktzone må man se på tre konkrete faktorer, nemlig økonomi, kropp og daglig praksis. Det er igjennom disse tre faktorene hvor man kan få en forståelse av størrelsen på populasjonen, gruppesammensetningen og atferden. En annen primatolog og antropolog som har studert makakene på Bali er Bruce P. Wheatley (1999). Hans mest kjente verk handler om de hellige makakene på Bali, hvor han tar for seg sameksistensen mellom menneskene og makakene på Bali og hvordan religiøse praksiser er viktig for å forstå helheten av dyre-menneske relasjonen. En siste bok som jeg benytter meg av aktivt i teksten er boken til Radhakrishna, Huffman og Sinha, *The Macaque Connection* (2013). De diskuterer hvordan interaksjonen er mellom makaker og mennesker ulike steder i verden. Mer i dybden tar denne boken for seg makakenes atferd og gir et historisk innblikk i et bredt utvalg av makak-arter. Denne litteraturen har vært spesielt sentralt i arbeidet med oppgaven, og jeg drar vekslers på og introduserer den mer detaljert gjennom oppgaven.

## Oppgavens rammeverk

I løpet av denne oppgaven vil jeg vise hvordan dyre-menneske relasjoner oppstår og formes i flere av apeskogene på Bali. I kapittel to vil jeg først presentere metodene jeg har benyttet meg av i felt og gi en beskrivelse av forskningsdeltagerne mine. Jeg beskriver hvordan datainnsamlingen har foregått og hvordan tidligere litteratur er med på å bygge denne oppgaven. Til slutt går jeg gjennom de etiske betraktningene, utfordringene og begrensningene som oppsto under feltarbeidet.

I kapittel tre beskrives noe av den historiske konteksten i Bali og hvordan Bali er i dag. Dette er for å bli bedre kjent med Bali og hvordan lokalsamfunnet opererer. Først vil jeg vise hvilken betydning Bali har hatt i antropologien, samt nevne noen kjente verk fra tidligere antropologer. Deretter går jeg nærmere inn på religionen Balinesisk hinduisme, for å vise til tankegangen til balinesere og det kompliserte systemet rundt templene og ofringene på Bali. I neste avsnitt beskriver jeg filosofien innenfor denne religionen, nemlig Tri Hita Karana. Denne filosofien vil bli benyttet aktivt senere i teksten da den har en spesifikk betydning for dyre-menneske relasjonene på Bali. Deretter vil jeg kort nevne terrorangrepene som skjedde på Bali i 2002 og 2005, for å vise til de lokales tankesystem og betydningen rundt karma. Videre skal jeg skrive om turisme på Bali og hvordan relasjonen er mellom turistene og lokalbefolkningen. Dette gjør jeg ved å blant annet gå nærmere inn på et begrep fra Dean MacCannell (1999), nemlig iscenesatt autentisitet. Jeg avslutter med hvordan pandemien har påvirket Bali og apeskogene, hvor matmangel er et sentralt tema.

I kapittel fire retter jeg fokuset mot spesialitetene til krabbemakaker og de forskjellige apeskogene på Bali. Jeg starter med å beskrive hver enkelt av de fire apeskogene jeg baserer denne oppgaven på, Ubud, Sangeh, Alas Kedaton og Uluwatu. Deretter retter jeg fokuset mot forskjellene og likhetene innad i disse apeskogene og hvilken forskjell det er i atferden blant makakene. Jeg benytter meg aktivt av Agustín Fuentes (2010) sitt syn på apeskogen som en kontaktsone og hvordan visse faktorer påvirker makakenes atferd, gruppesammensetning og populasjonsstørrelsen til makakene.

I kapittel fem diskuterer jeg relasjonen mellom lokalbefolkningen og makakene. Her fokuseres det på makakenes mangfoldige roller som både subjekter og objekter, inklusive en diskusjon av makakenes religiøse verdi og hvorvidt makakene lokalt anses som hellig eller

ikke. Til slutt beskriver jeg et steriliseringsprogram som ble igangsatt i Ubud og hvordan dette programmet har påvirket makakene og dyre-menneske relasjonen.

I kapittel seks diskuterer jeg relasjonen mellom turistene og makakene. Jeg starter med å beskrive ulike former for turisme, nemlig økoturisme og dyreliv turisme for å diskutere hvordan disse turistene både positivt og negativt påvirker makakene. Jeg skriver videre om hvordan Bali og apeskogene blir markedsført og hvordan turistenes forestillinger kan skape en falsk realitet, noe som kan forårsake at det oppstår konflikter mellom makakene og turistene. Deretter ser jeg på forskjellige former for konflikter som ofte oppstår mellom turistene og makakene, og hvordan disse konfliktene kan være en avgjørende faktor for dyre-menneske relasjonen. Til slutt beskriver jeg hvordan de ulike stressfaktorene, som blant annet turistenes tilstedeværelse og oppførsel, har en negativ konsekvens for makakene.

Avslutningsvis kommer konklusjonen hvor jeg vil gi en oppsummering av de tidligere kapitlene og komme med et tydelig svar på forskningsspørsmålet.

## **2. Metodiske tilnæringer og etiske betraktninger**

I dette kapitlet skal jeg presentere og diskutere min metodiske tilnærming. Først presenterer jeg forskningsdeltagerne som har tatt del i prosjektet. Deretter beskriver jeg hvordan jeg har benyttet etnografisk feltarbeid for å innhente data, og hvordan bruken av metodene feltnotater, bilder, deltagende observasjon, observasjon og intervju har foregått. Til slutt vil jeg gå inn på de etiske betraktningene under feltarbeidet og hvilke utfordringer som oppsto.

Jeg tilbrakte to måneder i felt, fra slutten av mai til slutten av juli. Jeg har benyttet meg aktivt av litteratur på grunn av kortvarig feltarbeid. Mesteparten av tiden på Bali tilbrakte jeg i Ubud, da det var her den mest velkjente apeskogen lå, men også fordi det var her jeg bosatte meg. I tillegg tilbrakte jeg deler av feltarbeidet i andre apeskoger på forskjellige steder i Bali, deriblant Sangeh, Alas Kedaton og Uluwatu. Utenom å være mye i apeskogene besøkte jeg flere lokalsamfunn og templer for å få bredere forståelse av deres kultur og religion. Det var ønske og håp om å kunne få delta aktivt i apeskogen sammen med de som arbeider der, men dette viste seg å være utfordrende. Jeg kontaktet apeskogene ved flere anledninger uten å få

svar. Kort tid før jeg skulle reise fikk jeg endelig svar fra Ubud apeskogen der det sto at de ikke hadde tid til å ta meg imot fordi de skulle begynne med et steriliseringsprogram, men at jeg var velkommen til å besøke og snakke fritt med ansatte og besøkende. Uten noen avtaler eller spesielle tilganger, valgte jeg likevel å reise. Under feltarbeidet fikk jeg god kontakt med de ansatte på hotellet og i apeskogen. Alle var veldig hjelpelige og ønsket å dele sine historier og kunnskap. Hotellet mitt lå vegg i vegg med apeskogen noe som gjorde det mulig å kunne besøke apeskogen ofte, til ulike tider og ved forskjellige anledninger. Hele oppholdet gikk over all forventning. Når det gjelder varigheten på felt er dette av spesifikke grunner. Etter to måneder måtte jeg reise hjem på grunn av helsen min, da jeg har regelmessige medisiner og oppfølging på sykehuset. To måneder var litt lite og at jeg kunne fått mye mer ut av feltarbeidet dersom jeg hadde vært lenger. Jeg må benytte meg aktivt av tidligere litteratur. Heldigvis er jeg så heldig å ha funnet gode informanter og venner som jeg har kunnet kontakte etter at jeg kom hjem, der de også holder meg oppdatert på situasjonen i Bali.

## Forskningsdeltagere

I løpet av feltet har jeg blitt kjent med mange, både lokale og turister. Gjennom mange møter med forskjellige mennesker har jeg fått meg gode venner og forskningsdeltakere som har vært svært aktuelle for oppgaven. En av mine forskningsdeltakere er en turist guide som var mye tilstede i starten av oppholdet og har kjørt meg til de ulike apeskogene. Han har i tillegg vært tolk under reisene til Sangeh og Alas Kedaton apeskogene, da det var lettere å kommunisere med de ansatte på deres eget språk, siden de ikke var ukomfortable med å snakke engelsk. Han har jeg valgt å kalle for Wayan i resten av oppgaven og grunnen til navnebruket vil jeg nevne mer under avsnittet om etikk. Den andre forskningsdeltageren min er en lokal kvinne som jobber i en restaurant rett ved Ubud apeskogen. Hun både observerer og har daglig kontakt med makakene da de ofte er ved restauranten. Vi var ofte sammen både ved hotellet og restauranten, vi dro også på kortere turer hvor jeg satt bak på mopedene hennes. Ved flere anledninger kom hun også til hotellet mitt med barna sine slik at de kunne bade i bassenget mens vi satt og snakket. Hun har vært mye til hjelp og kommet med mye informasjon og egne synspunkt som har vært relevant for å forstå bakteppet av hvordan samfunnet fungerer og hvordan samhandlingen er med makakene. Jeg har valgt å kalle henne for Ketut. Min tredje forskningsdeltager er en ansatt i Ubud apeskogen. Han har vært en stor bidragsyter til oppgaven. Han har fortalt mye om makakene og historien om apeskogen, vist

meg rundt i apeskogen og forklart personlighetene til makakene. Han har presentert meg for de andre ansatte i apeskogen, noe som har resultert i at jeg har fått god kontakt med dem. Han har jeg valgt å kalle Made i resten av oppgaven. I tillegg til disse tre forskningsdeltagerne har jeg vært i kontakt med flere lokale som bor rundt apeskogene, samt snakket med flere turister i og utenfor apeskogen. Jeg ble medlem i en Facebook gruppe for reisende til Bali. Dette gjorde at jeg fikk et større nettverk, samt mer informasjon angående deres reiser og erfaringer i Bali.

Det må også tillegges at makakene også var mine forskningsdeltagere. « [...] the methodological inclusion of nonhuman informants as subjective actors and contributing participants in ethnographic research» (Locke, 2017, s. 353). Locke poengterer at ikke-menneskelige dyr ikke kun er subjektive aktører, men også deltakere under prosjektet. Makakene så vel som mennesker fyller rollen som forskningsdeltaker ved at de har evnen til å handle og være selvbevisst. Makakene er individuelle aktører som sammen med menneskelige deltakere har hjulpet meg med å utføre feltarbeidet. Selv om makakene ikke kan snakke slik som oss mennesker er det likevel andre måter å lære om deres atferd og levde erfaringer. Her benyttet jeg meg aktiv av metoden observasjon og metoden til antropologen Anna Tsing «arts of noticing» for å åpne opp alle sansene og bruke de bevist under feltarbeidet for å få en bedre forståelse av makakene. Jeg var nødt til å interagere med makakene, sitte med dem, leve med dem, observere dem og prøve å forstå dem (Govindrajan, 2018, s. 19). Det var også flere av makakene jeg kunne gjenkjenne etter en stund, utfra utseende og væremåte. Den makaken som jeg var mest i kontakt med har jeg valgt å kalle Harry. Han ble en del av hverdagen da han alltid kom innom hotellet for å drikke av bassenget. Grunnen til at jeg lett kunne kjenne igjen Harry var på grunn av at han manglet en arm. Det er flere gruppetilhørigheter i apeskogen, i en av gruppene observerte jeg spesielt en makak som tydelig var leder for gruppen i sentrum, han var alltid tilstede for å få mat, og jaget bort alle som prøvde å komme i veien. Likevel kunne man tydelig se at denne makaken kommuniserte med de ansatte, der de kunne leke og tulle med hverandre noe makaken ikke ville ha akseptert fra en turist. I en annen gruppe var det en makake som i ung alder hadde blitt trent opp til å bli klappet og ikke være «vill». Jeg fikk selv muligheten til å klappe han, men det var tydelig at de andre makakene ikke likte at han ble klappet. En utfordring med å studere makakene og bruke de som deltakere i mitt feltarbeid var varigheten. To måneder var litt for kort tid til å sette seg fullstendig inn i makakenes verden og lære om dem. På en annen side føler jeg at jeg fikk med meg nok data til tross for kortvarig feltarbeid. Grunnen til dette

er at makakene er meget sosiale aktører, samt at jeg har støttet meg på tidligere litteratur. Krabbemakakene er hovedgrunnen til at jeg gjorde feltarbeidet mitt på Bali, så jeg ser på dem som forskningsdeltagere like mye som menneskene som deltok.

## Feltnotater og bilder

Hver dag skrev jeg feltnotater for å dokumentere alt som foregikk under mitt feltarbeid. «Fieldnotes aid in documenting observation, description, and interpretation. Fieldnotes can also provoke critical processes for facilitating reflexivity and situating researcher positionality and subjectivity» (Burkholder & Thompson, 2020, s. 1). Som antropologene Burkholder og Thompson skriver, er feltnotater et hjelpeverktøy for antropologer ute i felt til å skrive ned notater over hva en har observert og hørt. Det feltnotatene mine besto av var hva jeg lærte den dagen, hvem jeg var sammen med, hvor jeg var og hva jeg gjorde. Dette er notater jeg gjorde midt på dagen og på kvelden, da jeg ofte satt i restauranten på hotellet for å observere. Når jeg var i apeskogen, måtte jeg vente til jeg var ute for å kunne notere siden makakene lett kunne stjele notatene eller mobilen min. I ettertid ser jeg verdien av å skrive grundige feltnotater, siden det er lett å glemme detaljer og man trenger historikken i det man har observert. Jeg merket at det å skrive feltnotater hjalp meg med å være kritisk og reflektere over det jeg observert. Det å skrive ned feltnotater i etterkant av observasjonen og opplevelsen kan jeg stille meg kritisk fordi ting lett kan gå tapt eller at hendelsesforløpet kan bli forstyrret. Feltnotater består også gjerne av tolkninger og ens syn på ting slik at noen notater blir mer subjektive. Dette er også noe jeg stiller meg kritisk til ved at å utsette feltnotatene til senere kan påvirke oppfattelsen av en situasjon og stemningen, og innholdet kan bli glemt eller minsket. Slik som Burkholder og Thompson beskriver er det viktig å være kritisk til feltnotatene en tar fordi de ikke er objektive og kan være følelsesstyrt.

Det var ikke kun feltnotatene som var til hjelp under og etter feltarbeidet. Bilder og videoer som jeg tok var også stor nytte. «[...] anthropologists have generally used the camera solely to support their findings by illustration» (Collier, 1957, s. 843). Ved å benytte meg av bilder visualiserer jeg det jeg studerer. Teksten blir mer levende med bilder slik at leserne får en forestilling og en anelse om hvordan det er på Bali. Bildene gir et godt inntrykk av det jeg har observert og hvordan ting ser ut. Jeg har blant annet tatt bilde av makakene for å vise hvordan de ser ut, men jeg har også tatt bilde av andre aspekter jeg føler kan være relevant for leserne,



deriblant landskapet. Jeg bruker bildene til å konkretisere hendelsene og vise frem realiteten innenfor disse kontaktsonene.

## Deltagende observasjon, observasjon og intervju

Metodene jeg benyttet under feltarbeidet for å innhente data var deltagende observasjon, observasjon, samt formelle og uformelle intervjuer. Antropologen H. Russell Bernard skriver om tre forskjellige måter å være deltagende i feltarbeidet på, jeg har benyttet meg av to av dem: fullstendig observatør (complete observer) og deltagende observatør (participant observer). I begynnelsen av feltarbeidet startet jeg som fullstendig observatør, dette handler om å observere menneskers og dyrs atferd uten å interagere (Bernard, 2017, s. 276). Som fullstendig observatør i starten ble jeg bedre kjent med området og situasjonen. Observasjon var også metoden jeg benyttet mest i felt da dette var den beste metoden for å finne ut mer om makakene og deres interaksjon med mennesker. Observasjon har foregått for det meste i apeskogene og på hotellet. Etter å ha tilbrakt mye tid i apeskogen og fått bedre kontakt med de ansatte, deltok jeg mer i deres arbeidsliv. «Deltagelse handler om å være menneske blant mennesker» (Hagen & Skorpen, 2016, s. 71). Det finnes ulike grader for hvor mye deltagende en er i felt, det gjør at jeg kommer inn på den andre kategorien til Bernard, deltagende observatør. Her skiller han mellom to former, observerende deltakere (observing participants) og deltakende observatører (participating observers) (Bernard, 2017, 276). Under feltarbeidet var jeg mest en observerende deltager, hvor jeg prøvde å være så mye tilstede jeg kunne, og fulgte de ansatte i deres arbeid med makakene hver dag. Noen ganger ble jeg spurt av turistene om jeg kunne ta bilde av dem og det var flere ganger jeg fikk makaker ved siden av meg eller oppå meg, noe som skapte en liten scene for turistene. Jeg ble ofte med Made og de andre ansatte for å spise lunsj og ta pauser, noe jeg mener var lærerikt siden jeg her kunne se dem slappe av og ikke ha en fasade som ofte blir vist til turistene. Bak fasaden er de mer avslappet og viser mer glede og latter. De ansatte sitter som regel og prater mens de har pauser, hvor noen spiser, røyker eller spiller på mobilen. Made var en av de som elsket å spille spill på mobilen i pausen, han følte at ved å spille kunne han virkelig koble ut og slappe av. Hvis han ikke spilte spill i pausen så kjedet han seg. De inkluderte meg ved at de prøvde å lære meg det balinesiske språket og mimret tilbake til fortiden. Made prøvde også å lære meg spillet han daglig spiller som lignet på Candy Crush og ville ha meg til å laste det ned slik at vi kunne spille mot hverandre. På den andre siden var det området jeg ikke var fullt så deltagende, noe som gjorde at jeg ikke var deltakende observatør, for jeg deltok ikke i alt

mine forskningsdeltagere gjorde. Blant annet ble jeg ikke med dem hjem eller utførte deres arbeidsoppgaver som å blant annet å fore makakene. Gjennom deltagelse og observasjon i apeskogene har jeg fått bedre innsikt over hvordan en hverdag er for de ansatte, hvilken relasjon de ansatte har til makakene, men også hvilken relasjon turistene har til både de ansatte og makakene. Deltagende observasjon og observasjon har vært til stor nytte for å innhente data i mitt feltarbeid, men jeg vil si meg enig med Jonathan Skinner (2012) ved at realiteten rundt et feltarbeid handler om mer enn denne klassiske metoden, vi trenger også intervju, både formelle og uformelle for å forstå de involvertes kunnskap, mening, tro og verdier (Skinner, 2012, s. 71). Det å benytte seg av flere metoder vil hjelpe med å samle inn mer data og forsterke empirien.

Antropologen James P. Spradley (1979) skriver om likhetene og forskjellene når det kommer til etnografisk intervju og vennlige samtaler. En av forskjellene er at etnografiske intervjuer inneholder mer etnografiske beskrivelser og spørsmål, og at samtalen er basert på at forskeren er den som stiller mest spørsmål mens deltagerne svarer (Spradley, 1979, s. 473). Under mitt feltarbeid har det gått mye i uformelle intervjuer og vennlige samtaler da dette gjorde at det var lettere å komme i kontakt med lokalbefolkningen og turistene. Det ble korte samtaler siden turistene var på ferie og de lokale ofte var på jobb, men likevel følte jeg at jeg fikk mye informasjon av å bare stille et par spørsmål. Spørsmålene til turistene gikk ofte i det samme, blant annet hvordan de opplever makakene, om de synes makakene er aggressive, hva de synes om apeskogene og templene rundt og hva de tenker om apeskogen som en turistattraksjon. Det varierte veldig ut ifra hvor mange uformelle samtaler jeg hadde i løpet av en dag, kunne være alt fra 0-20. De aller fleste samtalene foregikk i apeskogene, men jeg benyttet også anledningen til å stille noen spørsmål til turister jeg møtte utenfor apeskogen. Utenfor apeskogen hadde jeg flere samtaler med de lokale og da handlet spørsmålene om hvordan de synes pandemien har påvirket eller endret makakenes atferd, om makakene er aggressive, hva de synes om å bo i nærheten av en apeskog eller hva de synes om at det er mange turister i Bali. Samtalene med de lokale varte gjerne litt lenger, men samtalene var også mer vennlige og ikke kun basert på spørsmål. Jeg hadde litt dypere og mer formelle samtaler med mine forskningsdeltagere. Det ble også utført to formelle intervjuer, med Wayan og Ketut. Begge to fikk et samtykkeskjema som de skulle signere, noe vi måtte gå grundig igjennom siden det engelske språket var litt vanskelig å forstå. På disse formelle intervjuene benyttet jeg meg også av opptak, da jeg følte det var lettere å ha en flytende samtale uten mye skriving. Made som er ansatt i apeskogen snakket jeg kun med i apeskogen, men fikk likevel mye ut av

samtalene våre. Utfordringen her var at jeg ikke kunne gjøre notater eller ta opptak når det var makaker i nærheten. Jeg mener likevel at dette var den riktige måten å gjennomføre disse samtalene på og at jeg fikk med meg den informasjonen jeg trengte. Hver dag etter å ha vært i apeskogen dro jeg til hotellet for å skrive ned alt som ble observert og hvordan samtalene foregikk.

Når det gjelder måten jeg utførte disse metodene når jeg studerte makakene var det en litt annerledes opplevelse. Mesteparten av tiden ble brukt til å observere makakene, ved å følge med på hva de gjorde, hvordan atferden deres var, samt hvordan eller hvorfor atferden endres. Ifølge antropologene Hagen og Skorpen er det å følge med på tingene viktig når man studerer mennesker, da de har agens (evne til å handle) (2016, s. 84). I dette tilfellet er det makakene jeg følger med på da de påvirker og blir påvirket av menneskene. Jeg ønsker å påpeke at jeg ikke anser makakene som en ting, men heller viser til hvordan makakene på Bali har vært forskingsdeltagere på likt nivå som menneskene og hvordan deres samhandling har hatt en betydning for datainnsamlingen. Mine observasjoner foregikk hovedsakelig ved at jeg fulgte med på hvordan makakene spiste, hvordan de lekte, hvordan de interagererte med hverandre, andre dyr og mennesker, og tiden de brukte på å slappe av. Det de gjorde i løpet av en dag var å spise, slappe av, stelle hverandre, klatre rundt, og interagere med hverandre og andre mennesker. Da intervju ikke er en metode som fungerer i dette tilfelle, er observasjon mitt sterkeste verktøy. Jeg måtte bruke sansene mine til å lytte og se måten de kommuniserte på (Govindrajan, 2018, s. 19). Jeg prøvde selv å interagere med makakene på flere måter, ved å gi dem mat, ta bilder med dem, klappe en makak, bo i nærheten, samt sitte å slappe av sammen med makakene. Om de ikke snakker samme språk som mennesker, har makakene likevel en måte å være sosiale på og en måte å kommunisere på. «Language is an agreed-upon system of signals that represent things, events, feelings, ideas, intentions, and actions on the environment or on other organisms» (Hillix & Rumbaugh, 2004, s. 21). I stedet for å kun benytte seg av det verbale språket ved studiet av makaker, har jeg heller sett på deres kroppsspråk og ansiktsuttrykk. Gjennom disse formene for kommunikasjon får man en forståelse av intensjonen, følelsene og handlingene til makakene. Jeg så blant annet på makakenes affiliativ atferd: «Affiliative behaviors are important in maintaining group cohesion and increasing individual fitness in different animal species» (Jasso del Toro & Nekaris, 2019, s. 106). Denne type atferd anses som deres positive verbale og ikke-verbale atferd. Eksempel på dette er når makakene sitter tett inntil hverandre og steller hverandre, øyekontakt eller å vise interesse og omsorg. For å bedre forstå og begrunne atferden til

makakene har jeg i tillegg snakket med de lokale for å få deres meninger og oppfatninger rundt ikke-mennesker og deres interaksjon med hverandre. I tillegg til å observere og benytte alle sansene mine, har jeg også brukt skriftlig verbale data, som blant annet plakater, turist brosjyrer og skilt i apeskogene der det står mye om makakene generelt, om apeskogen og retningslinjer. Slike tekster flyter gjennom det sosiale rom og har en effektiv tilstedeværelse (Hagen & Skorpen, 2016, s. 93). Jeg som antropolog benytter slike tekster som data for å kunne bygge videre på denne informasjonen jeg får av tekstene og gir tekstene en effektiv tilstedeværelse. Dette er objekter som har vært et nyttig metodisk middel for feltarbeidet mitt og blir brukt aktivt i oppgaven. Turister benytter også disse tekstene for å innhente mer kunnskap og viser at slike tekster er med på å forme og samle ulike mennesker på et sted. Til nå har jeg presentert tekstenes effektive tilstedeværelse, men det at tekstene flyter gjennom det sosiale rom kan være en negativ faktor. Eksempel ved at turister ignorerer disse tekstene, ved at de heller vil nyte omstendighetene og atmosfæren. Dette gjør at de går glipp av viktig informasjon om makakene, men også retningslinjene. Plakater som innebærer informasjon om makakene eller om templene kan i flere tilfeller kun være for de spesielt interesserte, men retningslinjer derimot bør bli lest av alle som entrer apeskogen. Dersom dette kun flyter gjennom det sosiale rommet og ikke blir lest, kan det føre til negative konsekvenser som blant annet konflikt mellom makakene og turistene.

## Data

Datainnsamlingen min innebar fire grupper og deres relasjon til hverandre, der gruppene er makakene, turistene, lokale og ansatte i apeskogen. Relasjonene i sosiale sammenkomster, samt livshistorier fra de private hjemmene er noe som har hatt påvirkning på oppgaven. Wayan, Made og Ketut tok meg med til templer, hjemmebesøk og middager på restauranter. Dataen min handler om deres erfaringer, opplevelser og meninger, altså deres virkelighetsoppfatning og livshistorier. En annen datainnsamling jeg har benyttet meg av er tidligere litteraturer for å bedre kunne begrunne eller stille meg kritisk til empirien. Jeg har hatt noen begrensninger i datainnsamlingen min, med tanke på at dette er et kortvarig feltarbeid. Jeg syns også det har vært nyttig å lese tidligere studier om Bali og makakene for å kunne se endring eller andre faktorer jeg ikke har tenkt på. Jeg valgte dette forskningsspørsmålet rundt dyre-menneske relasjoner både ut ifra situasjonen som var under pandemien, samt tidligere studier. Det har vært en rekke antropologiske studier om Bali og lokalbefolkningen, av blant annet Clifford Geertz, Unni Wikan og mange flere, noe jeg vil

skrive om i neste kapittel. Disse tekstene har fokusert mest på kultur og religionen på Bali, og i nyere tid har turisme blitt et hett tema. Antropologer og primatologer som blant annet Bruce Wheatley og Agusín Fuentes har skrevet en del om makakene på Bali, ved å se på deres betydning og verdi, samt deres relasjon til menneskene. Jeg har har å rette fokuset mot denne dyre-menneske relasjonen og hvordan denne relasjonen har blitt utfordret både før, under og etter pandemien. I tillegg har jeg utført digitalt feltarbeid i den grad at jeg etter felt stadig har kontakt med mine forskningsdeltagere. Dette er i hovedgrunn for å få en oppdatering på situasjonen i Bali med tanke på pandemien og turist mengden.

## Etikk

Før jeg dro i felt fikk jeg prosjektet mitt godkjent gjennom Norsk senter for forskningsdata (NSD). I tillegg gjorde jeg klart samtykkeskjema og intervjuguide før reisen. All lagring, behandling og bearbeiding av data foregikk på en ansvarlig måte. Ansvarlig måte betyr at dataen jeg har samlet inn kun er tilgjengelig for meg. Jeg har opprettet krypterte mapper for all informasjon der forskningsdeltagerne mine kan identifiseres. Alle forskningsdeltagerne er anonymisert ved at jeg har endret navnene, selv om oppgaven ikke inneholder sensitiv informasjon. Jeg har valgt navn som brukes mye i Bali. Alle innbyggere i Bali får et navn ut i fra om en er førstefødte, nummer to, nummer tre osv. Den førstefødte blir kalt Wayan, nummer to blir kalt Made, nummer tre blir kalt Nyoman og nummer fire blir kalt Ketut. Navnene jeg har valgt å benytte meg av er Wayan for turistguiden, Made for den ansatte i apeskogen og Ketut for kvinnen som arbeider i en restaurant rett ved apeskogen.

Under hele feltarbeidet har jeg reflektert over de etiske dilemmaene som kan forekomme. For feltarbeidet har jeg benyttet meg av retningslinjene innenfor AAA-komité for etikk, hvor jeg har brukt disse som en guide til hvordan jeg som antropolog skal utføre feltarbeid på en etisk måte. Jeg har vært opptatt av deltageres rett til «[...] privatliv, respekt og selvbestemmelse» (Hagen & Skorpen, 2016, s. 182). Mine forskningsdeltagere har fra starten blitt informert om meg og mitt prosjekt, og jeg har presentert meg som en sosialantropolog student som er i Bali for å forske på dyre-menneske relasjoner. Forskningsdeltagerne mine har alltid blitt informert om hva jeg ønsker å observere i de ulike situasjonene og at samtalene vi har vil bli nevnt i oppgaven. «[...] samtykke skal være *uttrykkelig, informert og frivillig*» (Hagen & Skorpen, 2016, s. 179). Uttrykkelig betyr å være helt sikker på at forskningsdeltagerne har samtykket, informert handler at deltakerne er informert om hvor dataen ender og frivillig betyr at

samtykket ikke skal gis for å oppnå noe (Hagen & Skorpen, 2016, s. 179). Jeg har vært påpasselig med å informere om feltarbeidet og hvilken rolle deltakerne har i dette, samt fått samtykke til alt som skjer, både gjennom hva jeg har observert og gjennom intervju/samtalene. Under de formelle intervjuene har jeg fått forskningsdeltagerne til å signere samtykkeskjema og vi har grundig gått igjennom denne slik at de forstår hva de samtykker til. Ved å gjøre mine forskningsdeltagere tryggere og informert har jeg tydelig forklart at alle involverte vil bli anonymisert. I tillegg har jeg forsikret alle som er involvert om at samtalene er konfidensielle, at de kan trekke seg og selv velge om de ønsker å ta en del i dette prosjektet eller ikke. Dette gjelder alle samtalene jeg har hatt under feltarbeidet.

## Språk og tolk

Det har vært flere utfordringer med tanke på språket og kommunikasjonen under feltarbeidet. I hovedsak så benytter innbyggerne på Bali et eget språk som er balinesisk, men også felles språket for Indonesia. De aller fleste på Bali kan i liten grad engelsk. De som jobber med turister, enten som turistguide, i en turistattraksjon eller på marked med suvenirer kan en del engelsk så lenge en holder språket enkelt. Med å holde språket enkelt, mener jeg uten vanskelige ord og heller mer bruk av hverdagslige ord. Dette var til tider utfordrende, og medførte begrensninger i form av informasjonen jeg fikk. Med noen av de lokale ble det korte svar, og det var vanskelig å stille mer utdypende spørsmål. Jeg føler likevel at jeg fikk mye god data og at jeg også etterhvert lærte meg hvordan jeg skulle stille spørsmålene og hvordan holde i gang en samtale med de lokale. Det var flere ganger jeg kunne lese kroppsspråket deres, og skjønnte blant annet at de noen ganger hadde vanskeligheter med å forstå hva jeg sa, noe som førte til at jeg forklarte det på en annen måte. Ketut hadde et stort ønske om å lære seg engelsk, noe som gjorde det veldig spennende å snakke med henne da hun stadig var interessert i å lære. Made derimot hadde det vanskeligere med å forstå meg, selv om han jobber i apeskogen som er en turistattraksjon er det kun småprat som utveksles med turistene. Samtalen med turister består som regel av korte spørsmål om hvor toalettet er eller hvor utgangen er. Han fortalte meg at engelsken hans ikke var på topp, men syntes likevel det var interessant og lærerikt å ha en ordentlig samtale. Jeg kunne også merke at det ble lettere med tiden når vi ble enda tryggere på hverandre. Kommunikasjonen med turistene derimot var i større grad enklere, og noen av turistene var også fra Norge og Danmark noe som gjorde at jeg kunne snakke på norsk.

«Språkproblemer kan også gi nye muligheter for feltobservasjoner og ikke minst være en katalysator for samarbeid med lokale» (Hagen & Skorpen, 2016, s. 135). For å få hjelp til kommunikasjonen og bedre forståelse av det lokale språket, benyttet jeg meg av tolk under feltarbeidet. Wayan er meget god i engelsk og han har jobbet med turister nesten hele sitt liv. Han har hatt mange norske kunder og lært seg en del norsk. Det er både fordeler og ulemper med å benytte seg av tolk under feltarbeidet. Noen fordeler er at Wayan har vært en god veileder og har kommet med gode råd underveis. Wayan var min tolk når vi var i Sangeh og Alas Kedaton, da det var her kommunikasjonen var litt svekket. Wayan mestrer oppgaven med oversettelse godt og har vært svært hjelpelig med tanke på tidsperspektivet. Jeg har selv ikke hatt muligheten til å lære meg språket, kun noen få setninger, så ved å ha Wayan ved min side har jeg spart mye tid og kommunikasjonen med intervjuobjektene har gitt meg gode resultater. Kommunikasjonsprosessen var også i større grad enklere for begge parter ved at jeg benyttet meg av tolk, mye av grunnen til dette var at de jeg intervjuet relaterte seg mer til Wayan, noe som gjorde at det var lettere å få en mer interessant samtale. Wayan og de andre forskningsdeltakerne har hjulpet meg når jeg har ønsket oversettelse av balinesiske ord og uttrykk. Bidragene deres har i stor grad hjulpet meg som antropolog med datainnsamlingen. På den andre siden er det også noen ulemper ved å benytte seg av tolk. Blant annet kan informasjon gå tapt i oversettelsen og det kan oppstå misforståelser rundt det som blir sagt. Jeg ønsker å konkludere med at jeg ikke har møtt på disse store utfordringene jeg har nevnt og jeg føler at kommunikasjonen har vært god. Bruk av tolk har vært til mer hjelp og nytte enn et utfordrende problem. Å benytte seg av tolk burde ikke bli undervurdert, da de er aktivt engasjert i forskningsprosessen og med dette burde deres rolle anerkjennes (Sepielak et al., 2019, s. 422).

### Posisjonering, refleksivitet og forskerrollen

Min posisjonering under feltarbeidet er noe jeg stadig har reflektert og vært bevisst på. Under hele oppholdet prøvde jeg å kle meg riktig, dekke til skuldre og knær når jeg var i nærheten av et tempel og benyttet meg også av sarong når jeg ble med for å se på seremonier, for å vise respekt. Wayan fortalte meg at det ikke var nødvendig, siden det er mange turister som ikke tenker over at de bør dekke til skuldre og knær. Han fortalte meg senere at han var takknemlig for at jeg respekterte deres kultur. Etterhvert som jeg ble bedre kjent med de lokale endret deres oppførsel seg. De ville gjerne holde meg i hånden, de smilte mer, ønsket meg alt godt, og spurte alltid når jeg skulle komme tilbake. Jeg følte etterhvert at jeg ble tatt

inn i varmen og fikk en nærmere relasjon til de jeg besøkte nesten daglig. Det er i slike situasjoner jeg har vært usikker på min rolle og hvorvidt de blandes med hverandre.

Er jeg en venn eller en forsker? Kan jeg være begge deler? Det har lenge vært kritisert å være venn med sine forskningsdeltagere eller å gjøre venner til forskningsdeltagere. Det positive med å bli venn med forskningsdeltagerne sine er tillit og trygghet, ved at det er lettere å kommunisere og forstå hverandre. Man lærer hverandre å kjenne og blir tryggere på hverandres nærvær. Grunnen til at jeg ble så god venn med flere var fordi jeg tok del i deres hverdag. Gaten jeg bodde i var en liten lokal gate, hvor det var lite turister. Det var her jeg for det meste handlet og benyttet meg av serveringsstedene, noe som gjorde at jeg ble bedre kjent med de lokale og deres livsstil. I denne lokale gaten kunne jeg også se hvordan makakene interagerer med hverandre utenfor apeskogen og hvordan de oppførte seg rundt menneskene utenfor deres habitat. Jeg mener at jeg fikk mer innsikt i de lokales liv og deres relasjon til makakene ved å bo i dette området. På den andre siden er det flere negative konsekvenser ved å være venn med sine forskningsdeltagere. Flere antropologer som blant annet Spradley (1979) har vært kritisk til dette fordi det kan skape forvirring, samt konflikter mellom rollene (Driessen, 1998, s. 49). Jeg tok i betraktning hvilke etiske implikasjoner som kunne oppstå under felt og reflekterte over disse, men følte likevel at det ikke var noen etiske utfordringer mellom meg og forskningsdeltagerne mine, men heller usikkerhet rundt min egen rolle i feltet. Jeg ble mer opptatt av å gjenta meg selv ved å nevne at denne samtalen kom til å bli en del av prosjektet og spurte igjen om de samtykket til dette.

Posisjonering i forhold til makakene, var å trå varsomt og respektere dyrene. Jeg ønsket ikke å gjøre noe som ville trigget makakene til å bli aggressive eller bli særlig oppmerksom på meg. Jeg prøvde å holde meg rolig, ved å ikke gjøre brå bevegelser samt snakke rolig og behersket. De er vant til å leve med mennesker, både lokale og turister og vet hvordan de skal forholde seg til dette. De vet også forskjellen på lokale og turister, og behandler disse forskjellig. For en makake vil jeg bli identifisert som et menneske, rettere sagt en turist, dette er noe jeg ikke kan unngå. Det er min oppgave å posisjonere meg på en måte slik at jeg går under denne kategorien og ikke endrer deres atferdsmønster.

Som antropolog under feltarbeidet er det viktig å tenke over de etiske implikasjonene som kan oppstå og være bevisst over sin egen rolle, og hvilke metoder en benytter for å innhente data. I dette kapitlet har jeg tatt for meg de metodiske tilnærmingene jeg har benyttet meg av



under feltarbeidet og hvordan disse har vært et nyttig verktøy for datainnsamlingen. Jeg har benyttet meg av feltnotater både som et instrument for å skaffe data, men også for at det jeg har observert ikke skal gå tapt. Deretter gikk jeg inn på metodene deltagende observasjon, observasjon og intervju. Alle metodene jeg har benyttet meg av har vært like viktige for å skaffe informasjon, og det har vært en utfordring å utføre disse metodene, spesielt med tanke på studie av makakene. Til slutt tok jeg for meg etiske valg og utfordringer under feltet. Jeg har vært varsom og tenkt over de etiske betraktningene som kan forekomme, og jeg har gjort det svært tydelig for mine forskingsdeltagere at dette er noe de selv må samtykke til og at de når som helst kan trekke seg fra av prosjektet.

### **3. Om Bali**

I dette kapitlet skal jeg starte med å beskrive hvordan Bali har blitt fremstilt i antropologien og hvordan dette har bidratt til kunnskapen vi har i dag. Den historiske konteksten på Bali og måten de lokale opererer i samfunnet er svært relevant og viktig for å kunne forstå relasjonen de lokale har til turistene og makakene. Ved å vise til hvilken betydning balinesisk hinduisme har i samfunnet, får vi en forståelse av religionen og hvordan dette påvirker dyre-menneske relasjonen. Balinesisk hinduisme er med på å ivareta den balinesiske kulturen og bidrar også til at dette er en av hovedgrunnene til at turistene besøker akkurat Bali. Filosofien innad i balinesisk hinduisme, Tri Hita Karana, er et tema jeg ønsker å fokusere på. Denne filosofien har mye å si for relasjonen de lokale har til turistene og hvilken relasjon de lokale har til makakene og apeskogen. « [...] models of wildlife-human interactions are more accurate when human attitudes and beliefs are included in is these models» (Lane-deGraaf et al., 2014, s. 160). Dette er grunnen til at jeg velger å fokusere på religionen og kulturen i Bali da det har en spesifikk innvirkning på dyre-menneske relasjonen. Makakene har en tilstedeværelse og deltakelse under rituelle praksiser og makakenes helligdom har en komplisert og påvirkende faktor på denne relasjonen. Jeg vil også kort nevne terrorangrepene som var i byen Kuta i 2002 og 2005, da dette er med på å underbygge og gi enda bedre forståelse for hvordan tankesettet til de lokale er og betydningen av karma. Jeg vil også under dette avsnittet om terrorangrepet beskrive hvilken påvirkning disse terrorhandlingene førte til nedgang i turismen og hvordan dette har en innvirkning på apeskogene. Jeg avslutter med å skrive kort om turismen på Bali og hvordan påvirkningen av pandemien førte til turist- og matmangel.

Pandemien viser tydelig hvordan turister medfører økonomisk avhengighet blant lokalbefolkningen, og hvordan dette igjen påvirker dyre-menneske relasjonen på Bali.

## Bali: en øy i antropologien

Bali er en liten øy i Indonesia som blir presentert som et paradisi, med flotte strender, luksuriøse hoteller og utviklende kunst. Bali har også en kultur som har blitt praktisert fra generasjon til generasjon, og har blitt godt bevart. Bali er et komplekst samfunn som er rik på kultur, hvor antropologer har utført forskjellige studier. Antropologers studie av Bali har bidratt i antropologien ved at de har sett på temaene kultur, tempelkomplekset, identitet, det sosiale liv, symboler og slektskap. Gjennom disse studiene på Bali har tidligere antropologer formet antropologien i dag. Flere kjente antropologer som blant annet Unni Wikan, Clifford Geertz og Margaret Mead & Gregory Bateson har gjort feltarbeidet sitt her. Unni Wikan med sin bok *Managing turbulent hearts* (1990), kritiserer de tradisjonelle synene på balinesisk kultur, der hun blant annet kritiserer Geertz, Mead og Bateson. Geertz sin artikkel «Deep play: Notes on the Balinese Cockfight» (1972) tar for seg hanekampen på Bali og hvordan dette anses som «[...] a simulation of the social matrix» (Geertz, 1972, s. 18). Hanekampen viser seg å være et kulturelt fenomen som inneholder hierarki og sosial status. Gjennom Geertz sitt begrep «tykk beskrivelse» vil relasjon mellom hanene og mennene gi et antropologisk innblikk i samfunnet på Bali, og gi rom til mer kontekst og tolkning. Geertz mener blant annet at vi må studere symboler for å forstå kulturen, mens Wikan kritiserer dette og mener at vi heller må studere menneskene og deres levde liv og erfaringer for å forstå kulturen (Wikan, 1990, s. 14). «We should follow people across *domains* to discover what are the meaningful connections *they* perceive and the distinctions that *they* draw» (Wikan, 1990, s. 17). Wikan har også vært kritisk til tidligere studier av Margaret Mead og Gregory Bateson med sin bok *Balinese character, a photographic analysis* fra 1942. Dette er en bok som tar for seg balinesere og deres kultur, hvor Mead og Bateson benytter seg av kamera som et instrument under feltarbeid for å vise frem kulturen (Bateson & Mead, 1942, s. 454). Wikan derimot kritiserer deres representasjon av kulturen, blant annet ved at de har lagd en generalisering av at balinesere ikke gråter av dødsfall (Wikan, 1990, s. 124). Det Wikan prøver å vise i sin bok handler om å fremme og beskrive balinesiske relasjoner, og vise at de har empati og følelser, noe tidligere studier har feilrepresentert. Det er også viktig og tenkte på at denne boken av Mead og Bateson er et klassisk verk innenfor antropologien, og det er viktig at antropologer tar til seg denne kritikken. Med disse antropologiske bidragene gir det

kanskje en annen innsikt i livene på Bali og hvordan dette samfunnet er bygd opp. Dette er studier som ikke er fullt så relevant for min oppgave, men ønsker likevel å vise til ulike fremstillinger av Bali og ved dette gi en forståelse av Bali i dag.

I nyere tid har antropologien på Bali hatt mye fokus på turisme, der Bali både blir presentert som et turistparadis, men også viktigheten rundt turisme på Bali. Shinji Yamashita med sin bok *Bali and beyond: Explorations in the Anthropology of Tourism* handler om innvirkningen turisme har på Bali. Han argumenterer for at « [...] cultures are in constant flux, and that tourism is one of the main sites in which cultural innovation takes place» (Yamashita, 2003, s. xiv). Yamashita viser til at turisme ikke kun handler om de økonomiske fenomenene, men kan også bidra til å forstå de kulturelle kontekstene i samfunnet og hvordan kultur produseres. En annen kjent antropolog som tar for seg turisme på paradisoya Bali, er Michel Picard (2008), hvor han ser på hvordan den balinesiske identiteten blir brukt som en turistattraksjon. Han benytter seg av et tidligere begrep av Marcel Mauss og beskriver turisme som «total social fact»: « [...] Touching all levels of society, spreading to all areas of the world, and establishing between them new social ties» (Picard, 2008, s. 156). Han diskuterer hvorvidt turisme enten kan være skadelig eller nyttig for kulturen innad i samfunnet og viser til at turisme er en del av historien på Bali. Turisme må studeres i relasjon med andre aspekter i samfunnet. Dette gjør at jeg kommer inn på Dean MacCannell med sin bok *The Tourist: A new theory of the leisure class* (1999). Han legger vekt på at turisten søker etter det autentiske. Hva som anses som autentisk og hvordan dette blir utført har i stor grad blitt kritisert gjennom årene. Dette gjør at begrepet iscenesatt autentisitet blir tatt i bruk, og det handler om hvordan samfunnet representerer kulturen. Det er gjennom studie av turisme at vi kan få en bredere forståelse av kulturen både på globalt og lokalt plan, og hvordan turisme spesifikt påvirker Bali. Dette er tekster som vil bli benyttet i løpet av oppgaven, da turisme har en stor innvirkning på dyre-menneske relasjonen på Bali.

## Balinesisk hinduisme

På Bali er det flere religioner i spill, men flertallet er hinduer. En ting er viktig å bemerke seg, og det er at hinduisme og balinesisk hinduisme er forskjellig. De har de samme grunnprinsippene, men noen ting er annerledes som for eksempel tankegang, utseende på tempel og klesstil. En ting som går igjen i alle byer er templene, disse er med på å representere deres religion, balinesisk hinduisme. Alle legger mye arbeid og tid inn i

seremonier og ofringer. Det er viktig at dette blir belyst siden dette er en av flere grunner til at turister velger Bali. «Among most Balinese, the social and moral unity of the village domain is represented conceptually by a triad of temples» (Barth, 1993, s. 32). Balinesiske templer har sterke assosiasjoner til tallet tre. Slik som Barth nevner er oppsettet til templer delt inn i tre hvor det er en ytre del, i tillegg til to helligere indre gårdsrom. Det innerste området er det helligste. Turister får som regel kun lov til å se den ytterste delen. Alle familier har et familietempel, og i tillegg er det et offentlig tempel i landsbyen og «the mother» tempel som ligger øst i Bali. Templene i Bali er et komplekst system, da det er mange templer og hvert tempel har forskjellige Guder, manifester, ritualer, utseende og regler. Hver landsby har tre typer templer, Pura Puseh, Pura Desa og Pura Dalem (Fagertun, 2007, s. 108). Pura Puseh er templet for Guden Vishnu, Pura Desa er for Guden Brahma, og Pura Dalem er for Guden Siva. Balinesisk hinduisme har også en betydning for makakene som bor ved templene. Wayan forteller at hver ting i samfunnet har en Gud, og dyrene har sin egen Gud, Lord of animal (Dewa rare angon). Der «Dewa» betyr lord, «Rare» betyr taking care of the animal, og «Angon» betyr caring. Hver sjetten måned basert på wuku kalenderen ferier de dyr for å vise deres takknemlighet og respekt til dyrene. Denne feiringen blir kalt for Tumpek Uye. Ketut forteller at hun anser denne dagen som makakenes bursdag. Makakene får gjerne annen mat som papayablader og egg under denne feiringen, noe som gjør at makakene også kanskje merker at dette er en spesiell dag. Wayan forteller at dette er et ritual som er ment for dyr som skaper en inntekt. Dette kan være kuer, kyllinger, griser og ville dyr som for eksempel makaker.

Ofringene som gjøres daglig i Bali er kalt Canang Sari og er laget av en flat stråkurv som inneholder frukt, ris og blomster. Dette er en ofringsgave til Gud, men også en ofring til natur, dyr og mennesker. Disse ofringene legges i forskjellige høyder for å symbolisere hvilken ofring som går til hvem. På bakken er ofring til natur og dyr, litt høyere er ofring til menneske, og øverst er ofring til Gud. Disse ofringene plasseres overalt, alt fra templer, restauranter og midt i gågaten. Det finnes også andre former for ofringer, og disse kommer i forskjellige størrelser avhengig av formålet og anledningen. Ketut fortalte at grunnen til at hun lager og utfører ofringene er for å få mat, jobb og



være sunn og frisk, da dette er noe som kommer fra Gud. Dette blir som en form for gavebytte, da de lager ofringer til Gud og får tilbake et godt liv. «God is not telling me to do this, it comes from my heart. I feel that when I am finished with offering, my life is more peaceful and happier» (Ketut). Det er et symbol for å vise takknemlighet. Hovedgrunnen til at jeg velger å nevne disse ofringene, er at de har en vesentlig effekt på relasjonen mellom de lokale og makakene. På dette bildet kan man få en forståelse av hvordan ofringene kan se ut, samt hvordan det ser ut etter at makakene har forsynt seg. Jeg kommer til å skrive mer om ofringene senere i oppgaven for å vise til dets betydning i dyre-menneske relasjonen på Bali og makakenes religiøse verdi.

### Tri Hita Karana

Tri Hita Karana, er den underliggende filosofien innenfor balinesisk hinduisme. Den moderne formuleringen av Tri Hita Karana ble iverksatt på 1950-tallet (Roth & Sendana, 2015, s. 164). Tri Hita Karana kan oversettes til tre årsaker til lykke. Der Tri betyr tre, Hita betyr lykke og Karana betyr årsak. «The concept dictates that the real happiness can only be achieved if there are harmonious relationships in the three components of the universe, i.e. (1)God (supernatural beings, parhyangan); (2) natural environment (palemahan); and (3) human beings (community, pawongan) » (Pitana, 2010, s. 142). Det første punktet handler om å skape et harmonisk forhold til Gud. Et eksempel på dette er at de lokale utfører Canang Sari og ritualer for å vise sin takknemlighet til Gud. Det andre punktet handler om å opprettholde et godt forhold til natur og dyrene, et eksempel på dette er ved å ikke bygge husene høyere enn trærne for å respektere moder jord. Det tredje og siste punktet handler om å ivareta et harmonisk forhold med andre mennesker for å opprettholde et godt samfunn. Jeg kommer til å hovedsakelig fokusere på de to siste, med tanke på menneskers relasjon til hverandre og deres relasjon til makakene og apeskogene. «Tri Hita Karana is not so much a mandate, but rather a way to think about, or perceive, relationships» (Fuentes, 2010, s. 617). Jeg benytter meg aktivt av denne filosofien for å gå nærmere inn på relasjonen mellom de lokale og turistene og hvordan disse menneskene behandler makakene, hvordan de opererer i apeskogen, samt hvilke holdninger og verdier de lokale har til makakene. Det er også viktig å påpeke at Tri Hita Karana også blir benyttet politisk og som et strategisk valg for å bevare turisme. Dette konseptet ble et grunnlag for å utvikle Bali. Det er flere hoteller, spa og yoga steder som benytter seg av dette konseptet for å virke mer attraktivt for turistene. Denne filosofien brukes ikke bare for å reklamere for et fint feriested, men også for å gjøre turistene

mer samfunnsbevisste rundt miljøet og naturen (Roth & Sendana, 2015, s. 158). Det finnes også en bakside med Tri Hita Karana og det er at det er mange som ikke klarer å opprettholde denne filosofien. Mennesker kutter ned trær, selger land og rismarker for å bygge hotell, villaer og restauranter. Blant annet bygges det en parkeringsplass istedenfor mere skog ved apeskogen. Det er også et problem at mange lokale forsøpler og at ingen tar ansvar for å gjøre noe med det. Dette er noe som forstyrrer harmonien og balansen i samfunnet. Wayan forteller at hvis vi ikke kan beskytte og ivareta det som er gitt av Gud, kan det heller ikke være noe harmoni mellom menneske og Gud, og mellom mennesket og miljøet. Det er ikke meningen å avvise denne filosofien, men heller vise til personers meninger og syn rundt Tri Hita Karana for å vise til at den er mer kompleks enn det som vises og fortelles.

## Terrorangrepet

Jeg ønsker kort å nevne terrorangrepene på Bali. Det første angrepet fant sted i byen Kuta, ikke så langt unna Uluwatu. Over 200 personer ble drept, hvor flertallet var australiere. Dette skjedde mellom to nattklubber og ingen kunne forutse at dette skulle skje på Bali. Det var den israelske terrorgruppen al-Qaida som sto bak handlingen. Terrorangrepet er noe som gjorde et stort inntrykk på meg da jeg besøkte Kuta. Jeg har ved flere anledninger blitt fortalt om hendelsene og det er tydelig at terrorangrepet fortsatt sitter igjen hos lokalbefolkningen. Turistguider som arrangerer turer til byen Kuta forteller ofte om angrepet og viser hvordan byen har endret seg. Flere av bygningene er fortsatt ødelagt og stedet i seg selv hadde ingen hyggelig atmosfære. Det jeg ønsker å vise fra dette er hvordan balinesisk hinduisme fungerer og håndteres i Bali. De lokale verdsetter og tror på «karma Nutmeg», hvor karma betyr handling, og Nutmeg betyr resultat. Altså betyr Karma Nutmeg resultatet av en handling. Det er to typer karma, god og dårlig. God karma vil gi gode resultater og dårlig karma vil bli gitt til de skyldige. «How can we say something is good without any comparison to the bad?». (Wayan). I en ny serie som vises på TV2 Play, *Bali 2002* forteller en lokal kvinne etter å ha mistet sin mann under terrorangrepet: «Good and evil are balanced. The world cannot have good without the bad» (TV2 Play, 2022). Det har alltid vært en kamp mellom godt vs ondt, mens i Bali handler det om balansen mellom disse istedenfor enten eller. Godhet kan ikke eksistere uten ondskap. Skadene påført av angrepet var svært alvorlig, men over tid skapte det mange positive ting, deriblant bedre helsevesen, sterkere offentlig sikkerhet og solidariteten til lokalbefolkningen. Helsevesenet gikk fra å måtte ha hjelp fra Australia og ha liten kunnskap og kapasitet til å bli et mer velfungerende system som vil kunne håndtere større

hendelser i fremtiden. Populære turistattraksjoner har fått økt sikkerhet og det nå flere vakter tilstede. Wayan beskriver dette angrepet slik: «From the side of the victims, their sacrifices were not in vain because they contributed to the improvement of the order of life. We believe that this sacrifice will be rewarded at some point in the future». Grunnen til at jeg velger å skrive om dette terrorangrepet er først og fremst fordi terrorangrepet sier mye om tankesettet til lokalbefolkningen, der denne grusomme hendelsen blir snudd om til noe positivt ved å se på balansen mellom godt og ondt. Terrorangrepet i seg selv har ikke en stor betydning for oppgaven, men jeg velger å nevne terrorangrepet fordi det er en viktig del av historien, der mye av grunnen til angrepet handlet om turistene. Turisme er en av faktorene jeg fokuserer på i denne oppgaven, da de under sitt feriemål skaper en form for relasjon til makakene på Bali. Relasjonen mellom makakene og turistene består hovedsakelig av inntekter til apeskogene og nedgang i turisme har som konsekvens at makakene får dårlige levevilkår. I 2005 var det enda et bombeattentat som igjen førte til en ny nedgang i turiststrømmen. Nedgangen i turisme viser seg nok en gang under Covid-19 pandemien, noe jeg vil belyse i slutten av kapitlet. Både terrorangrepene og pandemien har til felles at begge har ført til en drastisk nedgang i antall turister, og siden turisme er en av de viktigste inntektskildene skaper det store konsekvenser for både lokalbefolkningen og dyrelivet på Bali.

## Turisme

Det er gjort mange antropologiske studier på turisme gjennom årene og turisme har blitt sett på som en viktig og påvirkende faktor i mange samfunn. Jeg har valgt å benytte meg av definisjonen til antropologen Valene L. Smith som beskriver en turist som: «[...] a temporarily leisured person who voluntarily visits a place away from home for the purpose of experiencing a change» (Smith, 1989, s. 13). En turist er altså gjerne en som drar til et annet sted for kun en kort periode, enten for en endring, opplevelse eller avslapping. I 1970 begynte turismen å øke på Bali (Picard, 2008, s. 159). I starten var det for det meste kun turister fra Australia som kom til ferieparadiset. Australiere besøker Bali slik nordmenn besøker Spania. Etterhvert begynte andre internasjonale turister å besøke Bali og antallet turister har økt med årene. Turisme har i lang tid vært en del av historien på Bali, og dette er en av grunnene til at jeg har valgt å fokusere på turister, da denne gruppe mennesker er med på å skape og forme relasjoner i samfunnet.

Relasjonen mellom lokalsamfunnet (vert) og turister (gjester) har lenge vært et omdiskutert tema. «The guest–host relationship can be considered to be at the heart of tourism, i.e. without a smooth and purposeful relationship between both elements, tourism developments cannot be imagined» (Choudhury & Dixit, 2020, s. 502). Turisten eller gjesten drar til en destinasjon i håp om å bli underholdt og oppleve kulturen. Lokalbefolkningen eller verten opplever både fordeler og ulemper ved disse besøkende, der de ofte får en økonomisk vekst eller sitter igjen med ettervirkningen av denne reiselivsprosessen. Slik som Choudhury og Dixit beskriver, blir vertene utsatt for effekten av turisme over lengre tid ettersom de er innbyggere innenfor denne destinasjonen, i motsetning til gjestene som tilbringer kortere tid ved denne destinasjonen (2020, s. 499). Det nære samspillet mellom verten og gjesten kan gi en bedre opplevelse for gjesten, men det kan også legge press på lokalsamfunnet, noe som kan forstyrre relasjonen. Wayan fortalte at turistene som besøker Bali ofte sier at de lokale er veldig hjelpsomme og hyggelige. Dette er nok en av faktorene som spiller en stor rolle for hvorfor turismen fungerer godt i Bali. Det er også viktig å ta i betraktning at turistene kan bidra til flere fordeler for lokalsamfunnet. Det turistene kan bidra med er å være mer bevisst, vise respekt til kulturen og tradisjonen i lokalsamfunnet og være mer åpen for sosial interaksjon. Relasjonen mellom turistene og de lokale består gjerne av en kortvarig interaksjon, hvor de lokale utfører sitt hverdagslige liv, mens turistene som er på ferie ønsker å oppleve noe annet enn sin normale hverdag. «When two different groups interact with each other, an exchange of opinions, attitudes and values occurs which influences the experience as well as the lifestyles of both» (Choudhury & Dixit, 2020, s. 496). Grunnen til dette er fordi det er ulike kulturer som møtes, og gjennom dette møtet så utvikler man sin egen kultur, samt en forståelse av andre kulturer. Det er gjerne de interaksjonene som varer over en litt lengre periode som bidrar til å påvirke opplevelsen og livsstilen, men selv en kort interaksjon mellom turister og lokale gir et inntrykk av atferden til den andre parten. Et eksempel på dette er Made som er en ansatt i apeskogen som forteller at han aldri har hatt lange samtaler med turister. Han synes det er kjedelig når turistene ikke vil interagere mer med de ansatte. Videre forteller han at det likevel er morsomt med besøk av turister, da de lager god underholdning når de interagerer med makakene.

Bali er meget kjent for kulturell turisme og det har vært diskutert hvorvidt det er skadelig for kulturen på Bali. I teksten til Kendra Stepputat (2021) blir begrepet kulturell turisme belyst og beskrevet «as a phenomenon wherein tourists travel to places in order to witness certain cultural phenomena (heritage sites, museums, visual arts) or events (rituals, performing arts)



» (Stepputat, 2021 s. 149). Det handler altså kort om at turister drar for å se kulturen ved en destinasjon. Turisme kan hjelpe og styrke det lokale samfunnet på flere måter både økonomisk, men også for å bevare kulturen. Når antallet turister øker er det naturlig at de bringer innflytelse fra deres kultur til kulturen de besøker (Stepputat, 2021 s. 150). Mange turister ønsker å dra til en destinasjon kun for å oppleve den autentiske kulturen og for at turistene skal få den maksimale opplevelsen må de lokale bevare den. I studiet av turisme har iscenesatt autentisitet vært et meget sentralt begrep. Antropologen Dean MacCannell beskriver begrepet iscenesatt autentisitet som å lage en produksjon eller en fasade av det hverdagslige livet ved å gjøre det til en opplevelse eller et produkt (MacCannell, 1999, s. 91). Turister søker ofte etter det autentiske, ved at de ønsker å oppleve kulturen og naturen de besøker. Dette medfører at turismen på Bali i lang tid har blitt sett på som en økonomisk faktor for samfunnet «[...] which promotes the cultural identity of local population as a tourist attraction» (Picard, 2008, s. 158). Det kan diskuteres hvorvidt turisme er med på å skape eller ødelegge kulturen, men den franske antropologen Michel Picard mener at turisme har hjulpet til å bevare den balinesiske kultur ved at lokalbefolkningen stadig reklamerer og iscenesetter kulturen og religionen for å skape inntekt (Picard, 2008, s. 163-166). Aviser og reisebyråer har alltid presentert Bali som et paradys og de lokale har vært med på å bevare det slik. Turguider transporterer turister til templer, apeskoger, balinesisk dans, matlaging og mye annet for å vise frem kulturen på Bali, men «What is being shown to tourists is not the institutional back stage, as Goffman defined this term. Rather, it is a staged back region, a kind of living museum» (MacCannell, 1973, s. 99). Det Erving Goffman beskriver er at det er et skille mellom scenen (frontstage) og bakteppet (backstage) og dette er to roller en person kan skifte mellom (Goffman, 1969). Han mener nemlig at man kan manipulere og skifte disse rollene ut fra hvilken situasjon en er i. Vi vil gjerne kunne kontrollere hvilke inntrykk vi gir til andre, noe Goffman kaller for inntrykkskontroll (impression management). De lokales inntrykkskontroll er noe som blir brukt mot turister, slik at de får se en scene uten at de lokale må vise bakteppet. «In the backstage the Balinese continue to praxis cultures that are socio-religiously meaningful, away from the gaze of tourists, while in the front-stage they perform cultural activities for tourists' consumption» (Pitana, 2008, s. 146). Wayan forteller at skillet mellom frontstage og backstage kan tydelig ses ved templer og seremonier. «I mean the tourist is not allowed to come into a secret ceremony or places, but they are welcome to see from outside» (Wayan). Kort fortalt så får ikke turistene sett backstage og hele realiteten av kulturen og naturen fordi det ikke blir vist av ulike grunner. Dette kan være for å bevare det som anses som hellig, eller for å bevare den autentiske kulturen. Iscenesatt autentisitet blir i

seg selv en turistattraksjon fordi «Every community and status group has its own ideas about themselves that they wish to convince others» (Salazar & Graburn, 2014, s. 15). På den andre siden kan også turistene selv avgjøre hva de anser som autentisk og ikke, «[...] it depends on the cultural lens of the seeker» (Shepherd, 2002, s. 191).

En annen faktor er når turismen påvirker dyrelivet. Makakene på Bali har i all tid vært i nærkontakt med mennesker, men det er også viktig å tenke på at disse dyrene er ville. Dyreliv turisme er en av faktorene som bidrar til økt turisme (Curtin & Kragh, 2014, s. 545).

Makakene kan fritt bevege seg rundt i og utenfor apeskogen, og dette gjør også at makakene møter oftere på mennesker. Apeskogen har blitt en turistattraksjon gjennom dyreliv turisme, noe som kan ses på som både positivt og negativt. Det positive ved dette er at lokalsamfunnet får inntekter gjennom inngangsbilletter, noe som bidrar økonomisk. De får penger til å bevare apeskogen, makakene får mat, de lokale kan fullføre seremonier og de får mat på bordet. Til gjengjeld får turistene en unik opplevelse. Den negative siden ved iscenesatt autentisitet er at det ikke kun påvirker relasjonen mellom de lokale og turistene, men også forholdet mellom turistene og makakene. Det er ofte slik at turister ikke får vite realiteten når det gjelder makakene, blant annet så spurte jeg flere ansatte i apeskogen om makakene ble påvirket av pandemien, men alle svarte nei. Det var først etter at jeg ble bedre kjent med de ansatte at de fortalte meg sannheten. Matmangel har vært et stort problem for makakene noe som ikke blir belyst og innrømmet. Et annet eksempel er når jeg spurte en lokal som bor i nærheten av apeskogen om han hadde noe informasjon om hvordan makakene hadde det under pandemien. Han fortalte meg at rundt 200 makaker døde, men da jeg spurte en ansatt i apeskogen benektet han dette og spurte hvor jeg hadde funnet denne informasjonen. De ansatte prøvde å lage en slags fasade på sannheten slik at turistene ikke bekymret seg. Det samme gjelder en annen situasjon der turistene spør de ansatte om makakene biter og klorer, hvor de ansatte alltid svarer nei. Likevel vet de at makakene kan bite og klore, men ønsker ikke å skape frykt blant turistene. De lokale er avhengig av turismen da det er deres hovedinntekt og derfor lager de en iscenesatt realitet slik at turismen fortsetter. I denne oppgaven vil jeg synliggjøre mer av bakteppet til denne relasjonen og hvordan dette kan gå utover makakene.

## Pandemien

I slutten av 2019 kom pandemien som endret mange aspekter rundt om i hele verden. Covid-19 var et virus som preget alle, blant annet ved at folk ble meget syke og i flere tilfeller mistet livet, økonomien sank, mange mistet jobben, det ble mangel på matvarer og slutt på reiselivet. «COVID-19 pandemic has brought tourism in Bali into the worst condition ever and forced local people and tourists adapting new norms by practicing strict health protocols to anticipate the coronavirus spreads» (Subadra, 2021, s. 26). Bali er et av landene som ble hardt rammet, ved at deres hovedinntekt ikke lenger var tilstede. Dette viser hvilken konsekvens pandemien hadde, samt hvilken rolle turistene har i Bali. I 2018 var det rundt 6,1 millioner internasjonale turister på Bali, mens i 2020 var antallet begrenset til 1,1 millioner på grunn av pandemien (Subadra & Hughes, 2022, s. 123). Når turismen sank drastisk var det mange lokale som måtte stenge butikkene sine, og apeskogene ble stengt i perioder fordi de ikke hadde råd til å holde det åpent, og med dette stoppet den økonomiske veksten (Subadra, 2021, s. 28).

Pandemien var ikke kun et problem for menneskene, men også dyrene. September 2021, fant jeg en artikkel som hadde overskriften: *Turistmangel skaper ape-trøbbel i Bali (TV2, 2021)*. Her skriver de at makakene lider av matmangel da det ikke er noen turister som kommer på grunn av pandemien og stengte grenser. Inntektene fra billettsalget sørger for mat og renhold i apeskogen. De lokale kunne i starten donere bort litt mat, men dette sank gradvis. De som bor rundt apeskogen hadde ikke lenger penger til å kjøpe mat til makakene, da de slet med å forsørge seg selv. Som et resultat av dette begynte makakene å ferdes utenfor apeskogen for å finne mat, og stjal fra de lokale. Ketut er en som merket godt til hvordan pandemien påvirket makakene, ved at deres oppførsel hadde endret seg. Før pandemien trengte hun ikke å dekke til motorsykkelen, men det må hun nå. De spiser nemlig setet på sykkelen, og dette kunne jeg også se utenfor hotellet, da alle la enten planker eller presenning over setet. En annen ting Ketut forteller er at etter pandemien har makakene begynt å gå til bordene i restauranten hvor besøkende sitter, noe de ikke gjorde før. Videre forteller hun at makakene har blitt mer aggressive under pandemien, hvor selv hun og andre i restauranten begynte å bli redde. En lokal utenfor Sangeh forteller: «We are afraid that the hungry monkeys will turn wild and vicious» (Lisnawati & Karmini, 2021). Flere av de lokale som bor rundt de forskjellige apeskogene mener at makakene under pandemien begynte å bli aggressive da de var sultne.

«For primate populations that are nutritionally dependent on provisioned foods, intraspecific competition is inevitable when rates of provisioning are reduced» (Lappan et al., 2020, s. 4). Grunnet mangel på mat begynte det å forårsake enda større konkurranse mellom makakene og de ulike gruppene i apeskogene. Flere mente også at makakene kom ut av apeskogen fordi de kjedet seg, da det ikke lenger var mange turister som ga dem mat og underholdt dem. De lokale ble etter hvert bedt om å komme til apeskogen bare for å gi makakene litt mer menneskelig kontakt slik at de skulle forbli i apeskogen og ikke bli ville aper. Alle apeskogene ble påvirket av pandemien, da turistmangel førte til matmangel. Derimot ble ikke apeskogen i Sangeh like hardt rammet da de ble støttet av Ikke-statlige organisasjoner som ga mat til makakene. Wayen tror denne støtten handlet om mer enn bare makakene, men mer spesifikt stedet i seg selv. Sangeh er et område som er velorganisert og vakkert, og slik ønsket de å bevare det. Donasjonen førte til innsamling på 4.890.000 rp, som er rundt 3.300 kr. Denne donasjonen innebar utdeling av bananer og peanøtt skall, mens andre utgifter gikk til seremonier i apeskogen og ledelsen av Sangeh Money Forest (Udayana University, 2021). Pandemien viser hvor avhengig makakene og lokalbefolkningen er av turistene.

I dette kapitlet har jeg pekt på og diskutert ulike kontekstuelle faktorer, som har hatt en betydning for mitt feltarbeid og for min forståelse av dyre-menneske relasjoner på Bali. Jeg har sett på hvilken betydning antropologiske studier av Bali har hatt for faget og hvordan disse kjente verkene viser frem flere sider av Bali. Videre kommer jeg inn på balinesisk hinduisme og hvordan dette er en religion som blir praktisert daglig i Bali. Vi kan se dette gjennom seremonier i templer og ofringer som blir utført daglig for å skape god harmoni med Gud. Dette gjør at jeg kommer inn på den underliggende filosofien innenfor balinesisk hinduisme, nemlig Tri Hita Karana. Tri Hita Karana er en filosofi som blir utført gjennom rituelle praksiser, men også som reklame til turister. Derimot har jeg vist at det er en bakenforliggende faktor ved denne filosofien ved at det er flere som ikke klarer å opprettholde harmonien og balansen i samfunnet, noe som kan vise seg å ha en negativ påvirkning på dyre-menneske relasjonen i Bali. Utover dette har jeg også tatt for meg terrorangrepet for å vise hvordan dette har hatt en påvirkning på samfunnet og relasjonen mellom lokale og turister. Turisme har en stor betydning for lokalsamfunnet, så at deres relasjon blir opprettholdt er viktig for at turismen skal fungere og fortsette på Bali. Forholdet mellom lokale og turister består ofte av en gjensidig avhengighet, der turistene er avhengig av lokalsamfunnet for å kunne få den beste opplevelsen, mens de lokale er gjerne avhengig av turistene for å få økonomisk vekst. Gjennom denne avhengigheten kan det oppstå konflikter

og iscenesatt autentisitet enten ved at turistene ikke får oppleve den ekte kulturen, eller ved at kulturen kan bli ødelagt da kulturen blir ansett som en turistattraksjon. Ved å gå nærmere inn på dette dilemmaet har jeg benyttet meg av begrepene scene og bakteppe av Erving Goffman for å tydeligere vise at realiteten ikke nødvendigvis alltid blir presentert. Deretter har jeg tatt for meg hvordan dette dilemmaet mellom turister og lokalsamfunnet kan påvirke apeskogene på Bali. Når lokalsamfunnet blir opptatt av å opprettholde et godt forhold til turistene kan det nemlig gå utover dyrelivet, ved at makakene blir «glemt», og at menneskeskapt soner blir prioritert, eller ved at realiteten rundt makakenes atferd ikke blir presentert og synliggjort. Makakenes atferd er derimot noe som ble synliggjort under pandemien da matmangel førte til mer aggressiv atferd og stjeling fra lokalbefolkningen. Pandemien rammet hele verden, og lokalsamfunnet på Bali fikk en påkjenning av dette når turismen sank drastisk. At turismen sank påvirket både lokalbefolkningen, men også makakene, ved at inntektene til apeskogene ble sterkt redusert. Økonomien sank og det ble mangel på mat for makakene da apeskogen ikke lenger hadde råd til å gi dem mat. I neste kapittel vil jeg gå nærmere inn på makakene jeg studerte på Bali og hvordan de ulike apeskogene ser ut og operer. Jeg vil med dette gå nærmere inn på forskjellene og likhetene mellom makakene og apeskogene for å vise hvordan dette har en betydning for dyre-menneske relasjonene.

## **4. Krabbemakaker og apeskogene**

Krabbemakaker (balinese long tailed monkeys), også kalt javaaper er de makakene jeg studerte på Bali. Dette er makaker som for det meste tilhører Asia og som trives i ulike habitat. Makakene er aktive om dagen og slapper av om natten. De er gode til å klatre og til å holde balansen, siden de har en lang hale som hjelper dem. Deres lange hale og gråfarget pels er det som gjør at de lett kan skilles fra andre makaker. De er også meget gode svømmere og apeskogene har tilrettelagt små basseng for makakene slik at de kan svømme og avkjøle seg. De spiser for det meste frukt og grønnsaker, da dette også er noe de blir matet med i apeskogene. Denne maten består som oftest av søtpotet eller banan. Kostholdet består også av små insekter som ofte er langs templer og steiner, og mat de stjeler eller får fra turister. For å gi en følelse av hvor store disse makakene er, så veier en kvinne til vanlig rundt 2,5 kg til 5,7 kg, og mennene veier rundt 3,5 kg til 8 kg. Levetiden hos kvinnene er opp til 20 år, og mennenes levetid er rundt 15 år (Skilt i apeskogen). Det er samme type ape som er i alle

apeskogene på Bali, men området, landskapet, menneskene, atmosfæren, mattilstanden og reglene har mye å si for makakenes atferd og dyre-menneske interaksjonen.

I dette kapitlet skal jeg først ta for meg retningslinjene i apeskogene, for å vise til at menneskene innenfor kontaktsonen har et ansvar for å unngå konflikt og skade. Under mitt feltarbeid har jeg besøkt fire av de mest kjente apeskogene, og i tillegg noen mindre som ikke er så attraktive for turister. De mest kjente apeskogene er Ubud, Sangeh, Alas Kedaton og Uluwatu. I disse apeskogene har jeg observert flere likheter, men også store og til dels overraskende variasjoner i makakenes oppførsel, og deres måte å samhandle med mennesker på. Jeg har et fokus på apeskogen i Ubud da det var her jeg bodde under mitt opphold, men ved å ha noen korte besøk i de andre apeskogene kunne jeg likevel se noen drastiske forskjeller. I dette kapitlet vil jeg analysere og forklare disse forskjellene for å gi en større innsikt i hvordan konkrete dynamikker mellom makakene og menneskene varierer fra sted til sted, avhengig av kontekst. I min analyse av disse apeskogene skal jeg benytte Agustín Fuentes (2010) sitt argument om at man kan studere samhandlingen mellom makakene og et mangfoldige utvalg av menneskene som en kontaktsone. Ved bruk av Fuentes sin artikkel skal jeg se nærmere på hvordan faktorene økonomi, kropp og daglig praksis kan gi en forståelse om størrelsen på populasjonen, gruppesammensetning og atferd. En av faktorene jeg fokuserer på i løpet av kapitlet er soner som er menneskeskapt, noe som er med på å forstyrre relasjonene innad i kontaktsonen. Disse menneskeskapt sonene er med på å sette en ramme for og forme makakenes atferd og interaksjon med mennesker. Videre i dette kapitlet vil jeg vise hvordan relasjonen mellom makakene og menneskene blir påvirket ved at forholdet blir mer intenst og kan føre til høyere risiko med sykdom og konflikter.

## Retningslinjer

Jeg ønsker å starte med å poengtere at ikke alle apeskogene hadde retningslinjer, kun 1 av 4 hadde tydelige retningslinjer ved inngangen og innenfor kontaktsonen. Den apeskogen som hadde tydelige retningslinjer var apeskogen i Ubud, og det er disse jeg kommer til å belyse. Derimot var det også 2 av 4 apeskoger som hadde en ansatt som fulgte besøkende rundt og ga retningslinjer/tips underveis, nemlig Sangeh og Alas Kedaton. Jeg merket selv at retningslinjene var viktige å følge, dersom noen ikke gjorde dette kunne en få en ubehagelig opplevelse.

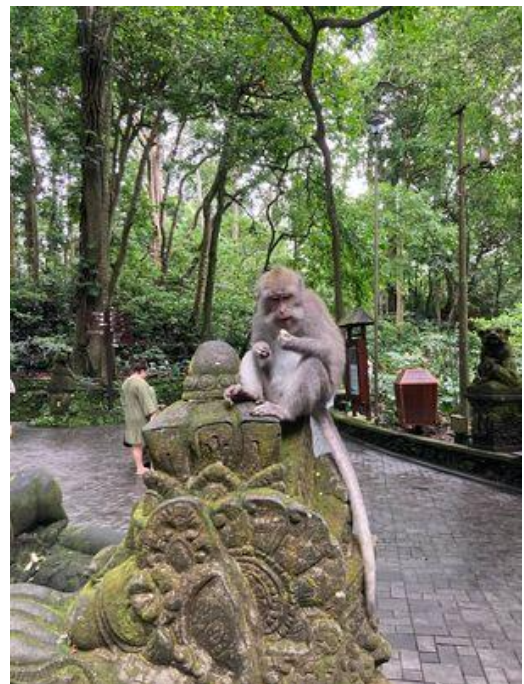
Makakene er veldig nysgjerrige og de er for det meste på jakt etter mat. Dersom de ser en gjenstand utenfor hotellrommet, mat på bordet i en restaurant, gjenstander som henger fra klær eller plastposer blir de med engang interessert og ønsker å undersøke hva det kan være. Dersom de skulle fått tak i en gjenstand eller en matbit, er det best å la dem få det og heller kontakte en av de ansatte slik at de kan få gjenstanden tilbake. De ansatte benytter sprettert (slingshot) til å skyte etter makakene dersom de prøver å stjele eller gjøre ugagn. Grunnen til at man ikke bør stå imot når en makak får tak i en gjenstand eller matbit er på grunn av at makakene kan bli aggressive og ser på dette som en truende situasjon. «Monkeys aren't aggressive by nature, they will only DEFEND THEMSELF if they feel threatened» (Skilt i apeskogen). Det skjer daglig at noen enten blir bitt eller klort av makakene i apeskogen. Dette skyldes ofte at makakene prøver å sjekke ut smykker eller sekker, der menneskene gjør motstand. En annen retningslinje er å ikke ha øyekontakt med makakene, da dette fører til at makakene tror du enten utfordrer dem eller truer dem. Dersom en makake hopper på deg eller setter seg ved siden av deg, er det bare å beholde roen, ikke gjøre brå bevegelser, ikke ta på dem og ikke se dem i øynene. Det skjedde ofte at jeg hadde nærkontakt med makakene der de enten satt på meg og ved siden av meg, hvor jeg forholdt meg rolig og ingenting skjedde. Disse retningslinjene er for turistenes og besøkende sikkerhet, men det er også viktig å tenke på at disse retningslinjene er for makakenes sikkerhet. Et eksempel på at retningslinjene er viktige å følge og som påvirker makakene negativt er dersom turistene har med seg plastikkflasker inn i apeskogen og lar makakene få disse. Det kan virke gøy å se på at de drikker fra en vannflaske, men det hender ofte at makakene får korken i halsen. Makakene har noen lommer i halsen hvor de samler mat, og her havner ofte korken. Dette er noe som må opereres ut, og det skjer ganske ofte spesielt med de yngre makakene, forteller en av de ansatte i Ubud apeskogen. Han forteller også at det er få turister som faktisk bryr seg om makakenes sikkerhet: «Not everyone has the facial expression that you have (shocked/sad), everyone laugh, not thinking of the consequens». Turister flest ser på dette som underholdning uten å tenke på konsekvensene som kan oppstå. Det er viktig å oppfordre til å følge retningslinjene slik at konflikter uteblir og at dyre-menneske relasjonene blir ivaretatt.

## Ubud Money Forest

Ubud er en by som ligger i distriktet Gianyar i sentrum av Bali. Ubud er kjent for sitt flotte landskap og sine kunstneriske preg. I denne byen får man en smakebit av alt, det er en rekke templer, høye fjell, rismarker, fossefall, skoger, meditasjon, marked, kunst i forskjellige

former og apeskogen. Det er flere jeg møtte som sa at Ubud er kultur, da folk fra hele verden er med på å skape kunst i denne byen, og det er i denne byen en best kan se den tradisjonelle balinesiske kultur. Det er nettopp alt dette som gjør Ubud meget sentralt for turister. Rundt mesteparten av apeskogen er det bygd hotell, villaer og restauranter slik at stedet tiltrekker flere turister. Dette er en by hvor turister er en viktig faktor for både det sosiale og for det økonomiske. Lokalbefolkningen i Ubud har blitt avhengig av turister for å kunne fortsette denne utviklingen og være en god turistdestinasjon. Denne avhengigheten er noe som medfører at de menneskeskapte sonene øker betraktelig for å bevare turismen.

Apeskogen i Ubud er lokalisert i landsbyen Padangtegal og består av 12 hektar. Det er nå rundt 1260 makaker ifølge nettsiden deres, der de lever i over 10 grupper (MonkeyforestUbud, 2019). Disse gruppene er delt ut ifra hvor i apeskogen de tilhører. Blant annet er det en gruppe ved inngangen, en ved sentrum, en ved gravplassen osv. I 1991 var det 130 makaker registrert i apeskogen, og i 1992 hadde det økt igjen med 130 av den totale populasjonen (Weatley & Putra, 1994, s. 252). Antallet og gruppene øker for hvert år. Denne kontaktsonen ser ut som en jungel, da det er mange planter og høye trær, samt fri plasser til makakene som er utenfor besøkenes rekkevidde. Det er lagd mange stier og trapper som er bygd slik at attraksjonen blir lettere for turistene, i tillegg er det bygd en stor parkeringsplass og holdeplass for større biler og busser. Første gangen jeg besøkte apeskogen i Ubud, kjørte Wayan meg til inngangen for å deretter parkere bilen, siden det var et stykke unna. Inngangen er bygd som en sirkel, der det er fisker som svømmer rundt og en stor resepsjon. For turister koster inngangsbilletten 80.000 idr, som er ca. 50 kr. Dette er den dyreste apeskogen på Bali, da den er mest populær blant turister. Apeskogen begynte å få besøkende i 1980 og har siden den tid hatt en stor økning i antall turister, forteller Made. Det er rundt 135 ansatte i apeskogen som har hver sine oppgaver, der noen sitter i resepsjonen, noen tar imot penger for selfie, andre passer på sikkerheten og tar bildene, mens andre rengjør apeskogen. De er flinke til å holde det rent og ryddig, og de har flere søppelkasser rundt om i apeskogen.





Apeskogen i Ubud benyttes til ulike formål. «It has spiritual connections as well as nature conservation and socio-economic activities through tourism» (Sambou et al., 2019, s. 201). De sosioøkonomiske aktivitetene er det som blant annet gjør apeskogen til en turistattraksjon, og som skaper sosiale interaksjoner innad i kontaktsonen. Det er også viktig å påpeke at apeskogen også er en inntektskilde for lokalsamfunnet. Videre kan vi se at de spirituelle koblingene gjør apeskogen mer verdifull for lokalbefolkningen ved at folk samles til forskjellige anledninger, deriblant seremonier i templene og rituelle praksiser. På den andre siden fokuserer apeskogen på å opprettholde konservering. Apeskogen er meget opptatt av å ta vare på plantene og trærne rundt om i apeskogen, mer spesifikt Banyan tree. Dette tree er et flerårig tre, hvor dets hengende røtter vil vokse til en ny stamme eller nye røtter når det treffer bakken. Wayan forteller at innenfor balinesisk hinduisme benytter de også bladene fra dette tree til religiøse rituelle aktiviteter, noe som gjør at tree ikke kun er et evig tre, men også et hellig tre. «If the tree is big enough then the local community will give cloth which is generally black and white, and give offerings as a sign of respect and a signal that people should respect the tree and the surrounding area» (Wayan). Dette viser hvordan apeskogen blir benyttet av lokalsamfunnet og hvordan disse tre formålene henger sammen og utfyller hverandre.

For å bygge videre på de spirituelle koblingene, naturkonserveringen og de sosioøkonomiske faktorene kan vi se at apeskogen fokuserer på filosofien Tri Hita Karana (MonkeyforestUbud, 2019). Tri Hita Karana er noe jeg har skrevet om i et tidligere avsnitt, men filosofien her handler om å skape balanse og harmoni med naturen og dyrene. «It dictates the Balinese to be always in harmony with their surroundings, physical and non-physical» (Pitana, 2010, s. 147). Det kan diskuteres hvorvidt denne filosofien faktisk blir ivaretatt eller om denne filosofien blir benyttet som en iscenesatt autenticitet for å markedsføre apeskogen slik at den blir mer attraktiv for turistene. For apeskogen er det viktig å ivareta denne filosofien siden det er en hellig apeskog. På nettsiden deres skriver de «The presence of sacred Forest is a demonstration of the harmonious coexistence of humans and nature» (MonkeyforestUbud, 2019). Apeskogen er opptatt av å ivareta et godt forhold mellom menneskene og naturen. Derimot er det ikke alltid slik at dette er realiteten, da det er et sted med ville dyr. Ville makaker er uforutsigbare og det kan oppstå konflikter dersom man ikke følger bestemte retningslinjer. Når turistene får høre at apeskogen legger vekt på Tri Hita Karana, vil de få en forestilling om at denne apeskogen består av harmoni, ro, balanse og lykke. Det vil for apeskogen være en god måte å benytte Tri Hita Karana som en inntektskilde, men realiteten

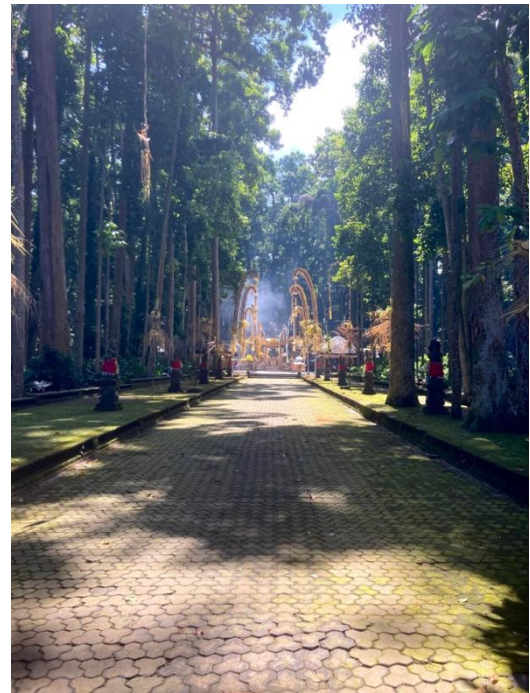
kan skape skuffelse og konflikt dersom filosofien ikke blir opprettholdt. Dersom turistene opplever at makakene er aggressive eller stjeler, kan dette harmoniske forholdet gå i oppløsning. Det er derimot viktig å påpeke at apeskogen og lokalbefolkningen prøver å ivareta Tri Hita Karana så langt det lar seg gjøre, ved å gi makakene mat, konservere naturen og utføre rituelle praksiser, men at turisme og økonomiske faktorer kan forstyrre denne harmonien.

«In Bali, sanctuaries such as the Monkey Forest are usually in sacred village areas, often surrounded by temples» (MonkeyforestUbud, 2019). Templene ble bygd rundt midten av 1400 tallet og blir brukt jevnlig for å holde seremonier. Templene i apeskogen har et annet oppsett enn det «vanlige». Her er oppsettet av Pura Dalem, og innenfor dette er det et par andre templer, blant annet Pura Beji and Pura Prajapati. Pura Dalem er hoved templet i apeskogen, det er her ofte de større seremoniene for landsbyen holdes. Pura Beji er «holy spring temple», her kommer de lokale for å renses, og de benytter muligheten til å kaste en mynt i vannet for å kunne ønske seg noe. Lenger inn i apeskogen er det en gravplass, hvor Pura Prajapati er navnet på kremasjons templet. Jeg spør Wayan mens vi går rundt i apeskogen for første gang «is this for the monkeys?», Wayan svarer «No, for the humans». Dette syns jeg var meget interessant, for hvorfor har dem en gravplass for menneskene inne i en apeskog? Denne gravplassen er for menneskene som bor i landsbyen Padangtegal og for å beskytte sjelen til de begravde. Det som er unikt med en slik gravplass er at kroppene vil bli hentet opp for masse kremering, noe som skjer hvert femte år (MonkeyforestUbud, 2019). Dette gjør dem for å spare penger, da det å kremere folk er meget dyrt i Bali. Når en person blir gravlagt holdes det en seremoni, hvor en prest og de nærmeste samles for å gravlegge den avdøde. Dette er noe jeg vil skrive mer om i neste kapittel. Makakene i Ubud og i de andre apeskogene har en egen gravplass, men det var bare noen få mennesker som har tilgang til dette og ingen andre vet hvor. Hvorfor det er slik, vet ingen. Dette er en hemmelighet apeskogen holder på.

## Sangeh Money Forest

Sangeh er en mindre by ca. 1 time fra Ubud, som ligger sørvest i Bali. Sangeh er for det meste kjent for sin egen apeskog. Når du søker på google om Sangeh er det eneste som kommer opp, apeskogen. Området rundt består av et lokalsamfunn og mengder med rismarker. På vei inn mot apeskogen er det noen lokale som sitter langs med veien der de

blant annet selger drikkevarer, snacks og lokal mat. Etter å ha passert dette kommer man til en stor parkeringsplass. Første gangen jeg var her var det mange biler til stede da det var en seremoni i en av templene, mens den andre gangen var det kun et par biler. Da jeg var i Ubud apeskogen, spurte jeg flere av turistene om de hadde vært i Sangeh og fikk til svar at de ikke visste om denne apeskogen. Det er færre mennesker som kommer til Sangeh, og det er gjerne flere folk fra nabolandene og ikke internasjonale turister som besøker denne apeskogen. For turister koster inngangsbilletten 30.000 idr som er ca. 20kr. Lokale og nabolandsfolk har rimeligere pris, dette gjelder alle apeskogene. Grunnen til den store prisforskjellen fra Ubud, er på grunn av



popularitet og stedet. Sangeh apeskogen er unik, med tanke på landskapet og atmosfæren. Som vist på bildet er det en apeskog med et åpent landskap og pene stier. Det er en større apeskog enn Ubud, som består av 14 hektar, og har kun 19 ansatte. Denne apeskogen har rundt 700 makaker, som også er delt inn i ulike grupper. Makakene får søtpotet to ganger om dagen og utenom dette får makakene mais når de skal ta bilde med turistene.

Det sies at det er flere historiske kontekster og arv rundt denne apeskogen, en av de ansatte forteller at «The younger generation are expected to be able to maintain the legacy of our ancestors and maintain the mandate they gave». Hun forteller at arven fra forfedrene er hovedgrunnen til at apeskogen i dag er så godt ivaretatt. For å ivareta apeskogen følger de ansatte alltid de besøkende rundt. Dette er for å forebygge konflikter og ivareta sikkerheten. De ansatte tar også bilder som turistene kan kjøpe når omvisningen er ferdig. På slutten av turen i apeskogen er det vanlig å gi den ansatte litt tips som takk. Dette er en forskjell fra Ubud hvor turistene beveger seg fritt rundt uten guide og på eget ansvar. Personlig synes jeg det var betryggende å ha en ansatt som fulgte oss rundt, samt at man kunne stille spørsmål om makakene eller templene. På den andre siden følte man seg litt forpliktet til å kjøpe bildet og gi tips for den guidede turen. De ansatte ivaretar alle besøkende på en god måte, men det kan oppstå uønskete situasjoner. En interessant ting som skjedde under min første tur til Sangeh apeskogen var at en makake hoppet oppå skulderen til Wayan, noe han aldri har opplevd i sine 23 år som turistguide. Han ble forskrekket og spurte: «What does this mean?» og

forteller videre at det må ha en betydning at en makake hoppet på han. Han fikk en rar følelse i kroppen og ble bekymret over hva som ville skje. Når han kom hjem utførte han et ritualet der han benyttet seg av ofringer og gult kokosnøtt vann for å helbrede og rense energien. Meinungen med dette ritualet var å hindre at noe negativt skulle skje med han og hans familie. Selv om dette var en hverdagslig hendelse i apeskogen, var det likevel en unik og ukomfortabel opplevelse for Wayan.

## Alas Kedaton

Alas Kedaton er en apeskog som ligger i distriktet Tabanan, litt over en time unna Ubud og har rundt 2500 makaker. Denne apeskogen er på mange måter lik Sangeh. Den er ikke like populær blant turister som Ubud, dette skyldes ikke at det er langt å reise dit, men fordi det er lite som foregår i området rundt apeskogen, noe som gjør at turister heller velger Ubud. En av hovedattraksjonene ved siden av makakene er fruktflaggermus, også kalt Megabats. Disse flaggermusene har et vingspenn på nesten to meter. Noen av disse flaggermusene er ville og henger i trærne rundt om i apeskogen, mens andre er tamme, noe som gjør det lettere å holde dem under fotograferingen. Bilder med flaggermusene koster ekstra. Foran denne apeskogen er det en stor parkeringsplass. Mange makaker samles her blant annet for å klatre på bilene og se om de finner noe å stjele. Det var viktig å lukke alle vinduer slik at de ikke kan komme inn i bilen. En av de ansatte fortalte at det kun hadde vært totalt tre biler med turister på en uke etter at de hadde åpnet igjen etter pandemien. Begge gangene jeg ankom Alas Kedaton apeskogen var jeg den eneste turistene der. Alas Kedaton er en fantastisk apeskog, med fine templer, statuer og åpent landskap. En av de ansatte forklarer at dette er et beskyttet skogsområde som består av 12 hektar. Her får makakene mat to ganger om dagen, og dette varierer mellom banan, søtpotet, agurk og gulrot. Det er to templer i denne apeskogen som heter Pura



Dalem Kahyangan Kedaton og Pura Alas Kedato. Jeg kommer ikke til å gå inn på disse templene da jeg ikke fokuserte på det når jeg var her. Inngangsbilletten koster det samme som i Sangeh, nemlig 20 kr. En interessant faktor med denne apeskogen, er at de legger mye vekt på at makakene er tamme, men også ville dyr. De skriver på nettsiden deres at makakene her

er veldig tamme og kjent med menneskelig eksistens. Makakene vil ikke angripe deg, så lenge du ikke opptrer voldelig mot dem.

I denne apeskogen er det også vanlig at en ansatt følger deg med på turen. I starten av turen blir du tilbudt å kjøpe peanøtter som du kan mate makakene med. Videre ønsker de ofte at du skal ta bilde med makakene foran de ulike statuene og templene. En viktig detalj er at i denne apeskogen går de ansatte med en lang pinne for å holde styr på makakene, mens i alle de andre apeskogene benytter de sprettert (slingshot). Alle ansatte har hvert sitt skur hvor de selger ulike suvenirer og klær. Mot slutten av turen blir turisten spurt om de ønsker å bli med til skuret for å se på utvalget i håp om at man skal kjøpe noe. Dette gjør man for å vise respekt og takknemlighet for den guidede turen. Vanligvis er det over 200 skur oppe, hvor hver ansatt har sitt eget skur og tar imot turister. Da jeg var der var det kun ett skur åpent om dagen, og de gikk på rundgang om å ha åpent. På bildet over kan man få et innblikk i hvordan disse skurene ser ut. Til at det skal være rundt 212 butikker til å bare være 1 butikk var sjokkerende. Dette viser hva pandemien forårsaket.

## Uluwatu

Uluwatu ligger sørvest i Bali og har en enorm kystlinje. Uluwatu er mest kjent for strendene og de enorme klippene langs kysten, hvor det også befinner seg templer og makaker. Surfere er de som i størst grad reiser hit på grunn av de store bølgene. I det store tempelet kan man også få se Kecak dans, som er en dans rettet mot turister og varer i ca. 1 time.

Inngangsbilletten kostet 50.000 idr, som tilsvarer 33kr, Kecakdansen kommer i tillegg. Dette var noe jeg ikke tok en del av da min turistguide sa at dette ikke var en del av balinesisk kultur, men heller en opptreden for turister. Da vi ankom var parkeringsplassen nesten helt full og det var mennesker overalt. Ved inngangen fikk alle turister tildelt sarong som skulle benyttes under hele besøket. Dette er en apeskog som går langs hele klippen, der det er bygd en smal sti slik at man kommer seg til den andre enden. På dette bildet kan man få et innblikk i hvor lang denne apeskogen er. På enden av denne klippen ligger det store tempelet hvor Kecak-dansen blir fremført. Da jeg ankom litt før



solnedgangen var det nesten ingen makaker å se. Da solen var på vei ned, dukket flere og flere makaker opp fra tilholdsstedet inne i skogen. Jeg hørte andre rope og skrike og så flere makaker forsøke å stjele fra de besøkende. Vi hadde ikke med oss noe inn, da disse makakene er kjent for å stjele. Min turistguide og jeg satte oss ned og ventet på solnedgangen, hvor det plutselig kom en rekke makaker gående mot oss. De freste og virket truende, jeg fikk beskjed av turistguiden å ikke se dem i øynene og holde meg rolig. Når det kom andre turister mistet de fokus og vi kunne forsiktig bevege oss vekk. Dette er den mest skremmende opplevelsen jeg har hatt med disse makakene, da jeg følte vi ikke gjorde noe galt. Det vi tror disse makakene gjorde var å markere sitt territorium, de likte nemlig ikke at vi satte oss ned. Wayan som er turistguide avsluttet denne turen med å fortelle meg at han alltid pleier å fortelle sine kunder: hvis du ønsker å oppleve ville makaker drar vi til Ubud, og hvis du ønsker å se solnedgangen er det mange andre fine steder i Bali å se den.

Jeg hadde hørt masse om Uluwatu, men i all hovedsak var det fokus på at makakene stjeler og har en aggressiv atferd. I de andre apeskogene syns jeg personlig ikke at makakene er aggressive, og mener at dette er feil ord å bruke. De er nærgående og kan stjele ting, men jeg ville ikke ha benyttet ordet aggressiv. Jeg ønsket å dra til Uluwatu for å se forskjellen fra de andre apeskogene, når det gjelder makakenes atferd. Jeg vil si at makakene på Uluwatu var litt aggressive, påtrengende og hadde en annen atferd enn i de andre apeskogene. Makakene på Uluwatu er meget kjent for å stjele fra turister «Robbing and bartering is a behavioural pattern in which free-ranging nonhuman primates spontaneously steal an object from a human (usually tourists), and then hold onto that object until that or another human solicits an exchange by offering food» (Peterson et al., 2022, s. 1). Løse gjenstander som for eksempel solbriller, mobiltelefon eller smykker er noe som gjør at makakene blir interessert, da de har lært seg at de kan få til en byttehandel i håp om å få mat. Makakene lærer fort og forholder seg raskt til mennesker. De vet hva de skal gjøre for å gjøre mennesker redde og hvordan de kan stjele noe i håp om å få mat. Det sies at makakene på Uluwatu har blitt lært til å stjele fra turister, men dette har jeg ikke fått bekreftet, da ingen ønsket å svare på dette. Derimot er makakene smarte dyr, som hele tiden lærer seg å tilpasse eller manipulere omgivelsene.

## Forskjeller og likheter

Ubud, Sangeh, Alas Kedaton og Uluwatu er fire av de 44 makak-stedene på Bali, som er mest kjent blant turister (Brotcorne, 2014, s. 34). Landskapet for disse fire apeskogene er

forskjellig, hvor en er langs en kystlinje, en annen ligner mer på en åpen park, mens de andre to ser mer ut som en jungel. «This landscape is in many ways ideal for macaques, who prefer riverine pathways, mixed edge and secondary forests, and are highly flexible in their diets» (Fuentes, 2010, s. 609). Selv om apeskogene i stor grad har forskjellige landskap så trives makakene i disse ulike miljøene, likevel virker det som om noe påvirkes og endres innad i disse kontaktsonene. Den største likheten mellom disse apeskogene er at det er en naturkulturell kontaktzone mellom krabbemakakene og et mangfold utvalg av mennesker (Haraway, 2003 & Fuentes, 2010). «In these zones of contact there is an entanglement of economies, bodies, and daily practice that leads to the construction and coproduction of niches. These entanglements affect the size of macaque populations, their group compositions, and behavior» (Fuentes, 2010, s. 607). Fuentes mener at for å forstå disse fire apeskogene som en kontaktzone må man se på tre konkrete faktorer, nemlig økonomi, kropp og daglig praksis. Det er gjennom disse tre faktorene at man kan få en forståelse av størrelsen på populasjonen, gruppesammensetningen og atferden til makakene. Jeg ønsker å belyse dette nærmere ved å vise hvordan disse faktorene påvirker makakene og deres relasjon til menneskene.

Menneskeskapte soner rundt og innenfor kontaktsonen er en av de økonomiske faktorene som påvirker makakenes atferd. Menneskeskapte soner er blant annet bygninger, parkeringsplasser, veier eller andre menneskelige infrastrukturer som blir skapt gjennom de økonomiske forholdene. Disse menneskeskapte sonene kan best ses ved apeskogene i Ubud og Uluwatu: «The anthropization degree was the highest in Ubud (74% of anthropogenic zones), followed by Uluwatu (52%)» (Brotcorne, 2014, s. 61). Lokalsamfunnet benytter seg av økonomien til å bygge flere bygninger, restauranter og veier, noe som endrer makakenes atferd og mobilitet, da de ikke lenger kan bruke disse områdene slik de er vant til. «Anthropogenic impacts alter the species' ecology, increasing reliance on anthropogenic food resources, and some individuals have become completely separated from natural habitats» (Gumert & Malaivijitnond, 2013, s. 536). Det menneskeskapte soner forårsaker er å endre hele strategien og handlemåten til makakene, da de må tilpasse seg disse sonene. Makakene endrer sine kostholdsvaner og foringsstrategier fordi deres naturlige område blir erstattet med menneskeskapte soner. Noe av det som påvirkes er blant annet tilgang på mat og vann, hvileplasser og at reproduksjon blir minsket (Kulik et al., 2015, s. 765). Mangel på disse tilgangene kan dermed medføre til stress og aggresjon ved at flere kropper er i bevegelse på samme sted og det blir mindre steds plass for makakene. Disse infrastrukturene er med på å

bestemme hvor disse kroppene skal bevege seg. Istedenfor å ha et område med naturlig habitat hvor de kan bevege seg fritt og upåvirket av menneskeskapt soner, blir det heller et sted med økt menneskelig kontakt. Mennesket tar området som naturlig tilhører makakene for å bygge bedre infrastruktur. Når makakene får mindre områder å bevege seg på fører dette til begrensninger for deres daglige praksis, og som har en konsekvens for hvordan deres atferd og levesett formes. Her vil det naturlig kunne oppstå konflikter som forstyrrer dyre-menneske relasjoner, ved at antall kropper øker og kontaktsonen blir mindre.

Gjennom Tri Hita Karana kan vi prøve å forstå nisje konstruksjonen og hvordan dette former forholdet mellom makakene og de lokale. Et eksempel er når lokalsamfunnet bestemmer seg for å utbedre infrastrukturen i og rundt apeskogen. De lokale ønsker ikke selv å kutte ned trær som er i nærheten av et tempel, men får mennesker utenfor regionen til å utføre arbeidet (Fuentes, 2010, s. 617). Dette skyldes troen på Tri Hita Karana og balansen mellom mennesker og natur. « [...] the surrounding community will not dare to disturb it because it is related to spirituality and myths which can bring disaster or negative impacts if these rules are violated [...] » (Aryana et al., 2023, s. 32). Dette er noe alle apeskogene prøver å bevare, for å ikke skape ubalanse i forholdet mellom makakene og lokalsamfunnet. Relasjonen de lokale har til makakene blir ivaretatt gjennom denne filosofien da de ønsker å oppnå harmoni i samfunnet. I Ubud har blant annet Monkey Forest Managerial Committee foreslått å ivareta denne filosofien igjennom bevaring av apeskogen, ved å korrigere ubalansene i apeskogen som erosjon, tap av flora og fauna, overbefolkningen av makaker, og turismen (Zen et al., 2019, s. 11-12). Derimot er det ikke alltid slik at denne filosofien blir ivaretatt eller at disse endringene beskytter makakene og bevarer apeskogen. Fuentes (2010) argumenterer at de lokale utfører de daglige praksisene for å ivareta naturen og makakene, men at disse praksisene er noe som blant annet utgjør en forskjell i makakenes atferd. Selv om lokalsamfunnet ikke ønsker å kutte ned trær, blir det likevel gjort av mennesker utenfor regionen. Det at disse trærne blir kuttet ned gjør at makakene får mindre steds plass der de kan hvile og klatre. Mangel på disse trærne vil føre til atferdsendring da makakene kan bli stresset av de nye omgivelsene og støyen ved kutting av trær. Videre viser også filosofien at den økonomiske veksten fra turistene har en betydning for kontaktsonen. «Based on the concept of Tri Hita Karana, The Sacred Monkey Forest Sanctuary will be a featured of international tourist destination to create peace and harmony to the visitors» (UbudMonkeyForest, 2019). Ved å opprettholde Tri Hita Karana for turistene skaper de en bedre opplevelse for turistene og bedre konservering av apeskogen. På den andre siden skaper det også flere



menneskeskapte soner i og utenfor kontaktsonen. Når turistene er fornøyde med opplevelsen vil også økonomien stige og antall kropper innenfor kontaktsonen vil øke. Dette viser at det er et problem ved at Tri Hita Karana fører til økt turisme. De lokale lever etter de kosmologiske reglene definert av Tri Hita Karana, med en god daglig praksis. En bakenforliggende konsekvens av dette er at turistene liker det de ser, noe som fører til økt antall kropper og flere menneskeskapte soner, og derfor oppstår det konfrontasjoner og konflikter med makakene.

Makakene i alle apeskogene har tilgang på mat gjennom de daglige rutinene hvor de blir foret. I Ubud, for eksempel spiser makakene 8 ganger om dagen. Den første foringen er kl. 06.00 om morgenen og siste foring er kl. 17:00 på kvelden. I tillegg til denne daglige praksisen er det flere turister som enten tar med seg mat eller kjøper mat om det er mulig i apeskogen. Av de apeskogene jeg besøkte var det kun i Alas Kedaton at turistene hadde muligheter til å kjøpe peanøtter. Her ble jeg møtt av en ansatt som solgte peanøtter og viste hvordan jeg skulle mate makakene fra hånden. I Ubud begynte de å bygge en liten bygning i apeskogen hvor turistene kunne kjøpe severdigheter, drikke og mat til makakene, som jeg tror åpnet to uker etter min avreise. En konsekvens av denne maten som menneskene bringer til apeskogene eller kjøper i apeskogen, er at makakene endrer atferd og blir mer nærgående og vil forsøke å stjele det de kan få tak i. Makakene stjeler i hovedsak mat, men i noen tilfeller kan også gjenstander som turistene har med seg bli stjålet, som for eksempel klesplagg, telefon, lommebok, hårstrikker og mye annet. Makakene på Uluwatu er mer kjent for å stjele enn makakene på de andre stedene. «[...] Uluwatu, stealing (N= 181 events) happened in a myriad of ways, often impressive and disturbing for humans, and mostly involved non-food items» (Brotcorne, 2014, s. 80). I Uluwatu stjal makakene for det meste gjenstander og i Ubud opplevde jeg at makakene noen ganger stjal hårstrikker som var rundt handledet og i håret, eller prøvde å dra i jakker som hang ned fra hofta. Derimot vil jeg si at makakene på Uluwatu er i høyere grad mer bekymringsverdig ved at makakene her mer aktivt prøver å stjele for å få mat: «43% of stealing in Uluwatu was followed by an attempt of 'food exchange' conducted by local guides» (Brotcorne, 2014, s. 80). Denne formen for stjeling anses som en økonomisk aktivitet ved at utvekslingen er mer vellykket dersom gjenstanden har en høy verdi for eieren (Peterson et al., 2022, s. 7). Makakene vet ikke om gjenstanden de stjeler har en høy verdi for eieren, det eneste de håper på er at mat blir utvekslet. Nå har jeg vist til at økonomi har en påvirkningskraft på atferden til makakene, derimot ønsker jeg også å konkludere med å vise til at antall kropper innenfor denne kontaktsonen også er en faktor

som medfører til mere stjeling. «Groups spending more time in tourist zones, close to humans, and consuming provisioned food were found to be more likely to rob items than groups that did not» (Peterson et al., 2022, s. 1). Dette kunne best ses ved apeskogene i Ubud og Uluwatu, da dette var stedene med mest turister og var også stedet med mest stjeling. I Sangeh og Alas Kedaton er det ikke like mange turister som i Ubud og Uluwatu, noe som gjør at denne menneskelige kontakten ikke er like synlig. Jeg kunne også tydelig se at makakene i disse apeskogene var mer rolig, i den grad at de ikke stjal gjenstander. Derimot var makakene i Sangeh veldig glad i å klatre på oss, men selv med solbriller på hodet og telefonen synlig fremme var de ikke interessert i dette. I Alas Kedaton snakket jeg med en turist som mente at makakene var litt beskjedne. Wayan mener at mye av grunnen til dette er fordi det er lite turister. Som Fuentes (2010) refererer til har antall kropper og økonomi mye å si for makakenes atferd og deres relasjon til mennesker innenfor kontaktsonen.

Tilstedeværelsen av mange turister påvirker atferden til makakene og er en konsekvens av at stjeling oppstår.

Jeg ønsker kort å vise til apeskoger/apetempler som er mindre populære blant turistene for å vise til måten økonomi, antall kropper og daglig praksis har en annen påvirkning på makakene og dyre-menneske relasjonen. Puncak Money Forest er ikke en vanlig apeskog, men heller en skog langs veien man stopper ved for å se på makakene. Her var det ingen turister mens jeg var der, men det er vanlig at et fåtall turister stopper langs veien. Makakene her var veldig rolige og lite aggressive. Jeg matet makakene med peanøtter som kostet ca. 7 kr per pose. Makakene var veldig varsomme og forsiktige, hvor jeg også fikk matet en baby ape, noe som er veldig uvanlig. Det var en helt annen atmosfære her og jeg kunne lett se forskjell i atferden hos makakene, i motsetning til de fire andre apeskogene. Jeg tror hovedgrunnen til dette er antallet av kropper som beveger seg på området, samt at makakene her lett kan trekke seg inn i skogen dersom de ikke ønsker menneskelig kontakt. Dette er ikke en vanlig kontaktzone slik som de andre apeskogene ved at menneskene ikke er inne i skogen, kun langs veien, noe som gjør at det heller ikke er en vanlig turistattraksjon. Et annet eksempel var Pulaki templet, som heller ikke anses som en turistattraksjon. Dette stedet er mest for lokale og forbigående slik at de kan komme å gi en ofring. Veien inn mot templet besto av grus og templet var buret inne, slik at makakene ikke kunne spise ofringene. I denne apeskogen hadde ikke makakene den samme tilknyttingen til de rituelle praksisene, som i blant annet Ubud hvor makakene var til stede og spiste ofringene. Jeg syns ingen av makakene på disse stedene var aggressive, men noen av makakene prøvde likevel å stjele mat

fra ofringene mens de lokale fraktet ofringene til templet. En økonomisk faktor ved disse to apeskogene var at makakene ikke ble matet av de lokale på samme måte som i de fire andre apeskogene, og det var heller ikke mange turister til stede for å mate dem. Det var lite konkurranse mellom makakene når det kom til mat fra menneskene. Og det var heller ikke mye støy fra menneskeskapte soner, noe som gjorde at disse kontaktsonene påvirket makakene på en annen måte. Det disse apeskogene viser er at menneskeskapte soner og infrastrukturer er med på å forme oppførselen til makakene og deres samhandling med menneskene. Da apeskogene Puncak og Pulaki har mindre infrastrukturer og menneskeskapte soner gjør det at disse makakene lever mer i deres naturlige habitat. Deres diett blir ikke byttet ut med menneskeskapte matressurser, de har et større område å kunne bevege seg på og antallet med turister er ikke et økende problem. Dette gir et godt eksempel på hvordan tetthet av det menneskeskapte innenfor kontaktsonen er med på å forme dyre-menneske relasjonen.

Dette kapitlet har tatt for apeskogene som en kontaktsoner der makakene og et mangfoldig utvalg av mennesker møtes og interagerer med hverandre. Jeg har vist hvordan det å følge retningslinjene er en viktig faktor for hvordan oppholdet blir. Retningslinjene er der for en grunn, nemlig for makakenes og menneskenes sikkerhet. Jeg har også beskrevet de ulike apeskogene, ut ifra landskapet, atmosfæren og atferden til makakene. Ubud er den apeskogen med mest menneskeskapte soner og antall kroppar innenfor kontaktsonen, og noe av grunnen til dette er fordi det er den mest populære apeskogen på Bali. Etterfulgt av Ubud har vi Uluwatu hvor det også er en mengde turister og menneskeskapte soner. På Uluwatu er det derimot mindre menneskeskapte soner utenfor kontaktsonen, men det er blitt lagt mange stier for turistene, samt store samlingsområder. Uluwatu er mest kjent for sin utsikt og Kecak dans, hvor makakene er en bonus attraksjon. Turister som besøker Ubud, går mer aktivt inn for å se og interagere med makakene, noe som også gjør at det kan oppstå mer konflikter. På den andre siden har vi Sangeh og Alas Kedaton som også anses som turistattraksjoner, men i mindre grad enn Ubud og Uluwatu. Hovedgrunnen til dette er fordi det ikke er så mye annet i disse områdene, det vil si mindre menneskeskapte soner. Sangeh og Alas Kedaton er mindre attraktivt for turistene. Jeg viste også til slutt to apeskoger, Puncak og Pulaki som ikke anses som turistattraksjoner for å vise til forskjellen menneskeskapte soner utgjør for atferden til makakene og dyre-menneske relasjonene. I dette kapitlet har jeg diskutert forskjeller og likheter innad i disse kontaktsonene og hvordan menneskeskapte soner er en faktor som utspiller seg og forstyrrer dyre-menneske relasjonen. I neste kapittel skal jeg gå nærmere inn

på relasjonen mellom makakene og lokalbefolkningen og hvordan makakenes mangfoldige rolle har betydning for forholdet.

## 5. Relasjonen mellom krabbemakaker og lokale

I dette kapitlet skal jeg presentere og diskutere relasjonen mellom krabbemakakene og lokalbefolkningen på Bali. Relasjonen mellom de lokale og makakene er noe som alltid har vært til stede. Som Fuentes skriver: «Locals are those who share long histories of spatial overlap with the macaques» (Fuentes, 2006, s. 881). Jeg skal fokusere på teksten til Sindhu Radhakrishna (2013), der hun ser på makakenes mangfoldige roller og hvordan disse rollene har en betydning for dyre-menneske relasjonen. «In their interactions with humans, macaques often play multiple roles that transcend the boundaries of categorisation—they are simultaneously pets and symbols of wild nature, deities and crop raiders, marauders and protected wards, employees and companions, surrogate humans and dispensable animals» (Radhakrishna et al., 2013, s. 4). Radhakrishna poengterer at makakene har mangfoldige roller og at disse rollene er med på å forme et komplekst forhold til de lokale. Makakene er kjent for å være ville dyr som ødelegge avlinger, noe som har hatt en påvirkende faktor på forholdet mellom makakene og de lokale ved at det har en innvirkning på menneskelig ernæringsinntak og landbruksmønster (Fuentes, 2006, s. 5) eller at flere makaker blir drept. Makakene blir også sett på som både subjekter og objekter. Et eksempel på at makakene blir ansett som et subjekt, er at de ansatte til en viss grad ser på makakene som «kompiser», der de former et spesielt forhold ved at de kan sitte ved siden av hverandre, kose eller ved å leke med hverandre. Et eksempel på at makakene blir ansett som et objekt kan best ses gjennom økonomiske praksiser, ved at mennesker bruker makakene som et økonomisk verktøy for å ha en inntekt. Makakene har også rollene som hellige, ikke hellige og en blanding av disse, ved at helligdommen til makakene er med på å styrke forholdet gjennom makakenes deltagelse under ritualer og deres betydning innad i religionen. Mennesker bruker dyr til ulike formål, samt at makakene utnytter menneskelige ressurser og tilstedeværelse. Radhakrishna foreslår at dette kan være et samarbeidsforhold mellom makakene og de lokale. «Humans profit economically, while the macaques obtain food, shelter and protection from hunting» (Radhakrishna, 2013, s. 5). Relasjon mellom de lokale og makakene består i dag av en gjensidig avhengighet, noe som gjør at deres sameksistens er meget relevant. Gjennom dette samarbeidsforholdet kan det også oppstå konflikter ved at enten begge parter ønsker noe ut av

forholdet, at samarbeidet ikke fungerer godt eller at makakenes mangfoldige roller blir for komplekst for relasjonen mellom makakene og de lokale. Radhakrishna viser til at makakene har skiftende roller, noe som gjør at makakene ikke kan kategoriseres som enten eller. I dette kapitlet skal jeg først gå nærmere inn på måten makakenes status som både et subjekt og objekt reflekterer inn i forholdet med de lokale. Videre ønsker jeg å diskutere makakenes religiøse verdi og helligdom. Til slutt skal jeg nevne et steriliseringsprogram som ble iverksatt i Ubud. Grunnen til at dette steriliseringsprogrammet startet var på grunn av en økt intensitet mellom makakene og lokalbefolkningen, på grunn av økt konkurranse om både plass og mat. Jeg skal vise hvordan dette steriliseringsprogrammet har foregått og hvordan det har påvirket makakene i ettertid. Hvem er egentlig dette steriliseringsprogrammet for?

## Makaker som subjekter og objekter

Makaker og mennesker har gjennom tidene vist seg å ha mye til felles. Radhika Govindrajan skriver at for å få teoretiske innsikt i kapasiteten til dyr må vi studere dem både enkelt og kollektivt (2018, s. 21). Dette er også mye av grunnen til at jeg har valgt å se på flere apeskoger. Dette gjør jeg ved å se på måten disse kontaktsonene er forskjellig, samt hvordan kontaktsonen påvirker makakene ulikt. En av grunnene til at det er viktig å studere makakene enkeltvis er fordi de har sine egne personligheter, akkurat som mennesker. Personlighetene viste seg tydelig på enkelte områder, gjennom hvem som hadde dominans i samfunnet, hvem som var ekstra nærgående og kosete, hvem som likte og ikke likte oppmerksomhet, og til slutt omsorgen for andre makaker. De ansatte kunne tydelig kommunisere med makakene og visste hvordan de skulle oppføre seg rundt hver enkelt. Slik som Jane Goodall beskriver det i sin bok, *In the Shadow of man* (1988) så er atferden til makakene både enkeltstående og kollektivt med på å gi en forståelse av menneskelig kultur. Det jeg ønsker å synliggjøre videre er at makaker er subjekter i like stor grad som mennesker og må studeres som et subjekt og ikke bare et objekt (Lijmbach 1998, s. 1). Makakene er et subjekt gjennom deres kognitive egenskaper. Goodall viser til måten sjimpanser benytter seg av ulike gjenstander i naturen og hvordan de bruker disse som et verktøy i hverdagen. Selv kunne jeg se at krabbemakakene på Bali benyttet seg av steiner for å lage musikk. En ansatt i apeskogen i Ubud fortalte at de gnisser/ruller steinen på bakken for å enten lage musikk eller for å leke. I tillegg til dette visste makakene godt hvordan de kunne skru av korken på en plastflaske for å drikke av den. Ikke-menneskelige dyr, som blant annet makaker har kognitive evner som mennesker (Siddiq & Habib, 2016, s. 48). «Humans, along with other primates, exhibit a

series of primate wide trends such as grasping hands, relatively large brains, an emphasis on visual signaling, extended infant dependency, and behaviorally dynamic social complexity, for example» (Fuentes, 2006, s. 1). Slik som Fuentes poengterer så har ikke-menneskelige primater som for eksempel krabbemakakene på Bali mye til felles med mennesker og det er ofte dette som gjør at deres sameksistens fungerer. Ifølge Govindrajan er makakene med på å forme relasjonen med mennesker da de er subjekter med egne tanker og følelser (Govindrajan, 2018, s. 6). Det er denne relasjonen mellom makakene og menneskene, og hvordan begge parter påvirker og blir påvirket av hverandre, som jeg ønsker å fremme i denne oppgaven.

På Bali er Krabbemakakene kjent for å ha et historisk og intenst bånd med mennesker, da mer spesifikt med de lokale. Menneskene lever tett med makakene og har gjort så i lang tid. De har lært å leve sammen og gjennom dette skape en gjensidig fordel for begge parter slik at relasjonen blir styrket. Antropologen Barbara Noske henviser til begrepet symbiose og beskriver det slik: «By symbiosis is meant any situation where two different species are living side by side to their mutual advantage [...]» (Noske, 1997, s. 3). Gjennom denne fordelen av å leve sammen, har makakene forstått at der det er mennesker er det større tilgang på mat. De lokale har til fordel at makakene har en religiøs verdi som blir styrket gjennom fortellingen om Hanuman og makakenes kobling mot den spirituelle verden, noe jeg går nærmere inn på i neste avsnitt. I tillegg til denne religiøse verdien har makakene også en økonomisk verdi. Makakene fører til inntekt for de lokale gjennom turismen, og bidrar på den måten til bedre økonomi både inni og utenfor apeskogen. Innenfor kontaktsonen skaper de lokale og makakene en relasjon siden begge oppnår en fordel av turismen. «Here the monkeys and the Balinese are occupying a similar social niche in the geopolitical economy: waiting for the tourists to arrive» (Fuentes, 2010, s. 612). De lokale får penger som går til lokalsamfunnet og makakene får mat.

Krabbemakakene på Bali blir ikke kun ansett som et subjekt, men også et objekt. Økonomien er en av faktorene som medfører til objektiviseringen av makakene, hvor makakenes økonomiske verdi bidrar til en stor inntekt for Bali og lokalbefolkningen. På den ene siden betaler turistene for inngangsbillettene og selfier, kun for å komme i nærkontakt med ville makaker, mens på den andre siden får de lokale utbytte av dette ved at det blir en økonomisk gevinst. Makakene blir i dette tilfelle ansett som et objekt eller en «vare» for de lokale og turistene. «[...] a commodity is an object or item that is worth some measure of value to the humans having it, encountering it, and coexisting with it» (Fuentes, 2013, s. 110). Fuentes

(2013) argumenterer at grunnen til at makakene blir ansett som et objekt eller en «vare» for menneskene, er på grunn av at makakene har en verdi for menneskene. Menneskelig oppfatning av makakene har en betydning da det er med på å strukturere og forme interaksjonen mellom menneskene og makakene. Dersom makakene blir ansett som en økonomisk verdi eller «vare» vil relasjonen mellom lokalbefolkningen og makakene bli formet ut i fra denne konteksten (Fuentes, 2013, s. 111). Det er også viktig å påpeke at makakene i Sangeh, Alas Kedaton, Pulaki og Pulcak ikke har den samme høye økonomiske verdien som i Ubud og Uluwatu, da det blant annet er færre turister der. I disse fire nevnte apeskogene er den religiøse verdien til makakene mer verdsatt, og deres relasjon blir formet ut i fra den religiøse konteksten istedenfor den økonomiske konteksten. Den økonomiske konteksten er ikke ubetydelig, men den religiøse verdien har et større fokus. Makakenes skiftende rolle som subjekt og objekt viser kompleksiteten av relasjonen mellom de lokale og makakene. Ved å forstå makakenes mangfoldige roller gir det både verdi og dybde i studiene av makakerne og forståelse av hvordan disse rollene former seg i menneskers liv og hvordan dyre-menneske relasjoner kan bli ivaretatt (Fuentes, 2013, s. 120).

### Den religiøse verdien til makakene

Ritualer er en viktig del av de lokale sine daglige praksiser på Bali og er med på å forme relasjonen mellom makakene og lokalbefolkningen. Flertallet av makakene på Bali bor i nærheten av templer, noe som medfører en nær interaksjon med lokalbefolkningen når rituelle praksiser utføres (Fuentes, 2013, s. 108). Ritualene som utføres i apeskogen er med på å forme og skape en sosial nisje mellom de lokale og makakene. Dette er en av grunnene til at apeskogene er viktig for de lokale, og ikke kun for turistene. «Macaques are considered residents of temples and other religiously marked places, coparticipants in Balinese place» (Fuentes, 2010, s. 615). Fuentes poengterer i dette sitatet at makakene blir sett på som innbyggere og deltagere under rituelle praksiser. Deres deltagelse er med på å forme en relasjon til de lokale ved at det er en blanding av sosiale, symbolske, økonomiske og diett aspekter ved denne delte nisjen (Fuentes, 2010, s. 616). Denne interaksjonen foregår ved at makakene er til stede under ritualet, men også ved at de forsyner seg av ofringene. Under en av seremoniene i Ubud kunne jeg se at ofringene var et bindeledd mellom makakene og de lokale. Denne seremonien handlet om at en fra lokalsamfunnet skulle gravlegges. Som nevnt tidligere blir alle gravlagt først, og deretter er det en masse kremering hvert femte år. Før seremonien begynte de lokale å legge ofringer, bestående av mat rundt på de ulike gravene.

Under seremonien la jeg merke til makakenes atferd. Makakene ble meget nysgjerrige og prøvde stadig å stjele maten som var lagt rundt på gravplassen. Under hele seremonien var det to ansatte som holdt orden på makakene, og forsøkte å holde dem unna gravplassen. Når presten var ferdig i templet samlet familien seg rundt stedet den avdøde skulle gravlegges. De satte seg ned på bakken og begynte å synge. Seremonien varte i nesten to timer. Så snart seremonien var over og familien reiste hjem, inntok makakene plassen for å lete etter mat og andre godsaker. Det var delte meninger rundt

hvilken betydning makakene hadde under seremonien og hvorvidt de enten var en plage eller en deltager. Noen av de lokale mente at makakene ikke hadde respekt for ritualet og med dette prøvde å forsyne seg av ofringene under seremonien, der konsekvensene av disse handlingene ble til at makakene ble jaget bort med sprettert, og i verste tilfelle ble truffet. Andre lokale, samt Fuentes, Peterson & Riley mente at makakene er mer en deltager enn en plage. «In Bali, the monkeys wait until prayers have finished to take the offerings; so they are like



humans in that they can distinguish the right time to eat» (Peterson et., 2015, s. 78). Selv kunne jeg se en blanding av disse handlingene, der noen av makakene prøvde å stjele maten fra ofringene selv under seremonien, mens andre makaker satt rolig og ventet til seremonien ble ferdig. Uansett er disse ofringene med på å skape en relasjon mellom makakene og lokale. «This is a relationship of tolerance, not reverence, and it lays a particular for understanding the interactions between humans and macaques on Bali» (Fuentes, 2010, s. 616). Makakene og de lokale sameksisterer, noe som gjør at de lærer å leve sammen og tolerere hverandre.

Når makakene har spist ofringene fra seremoniene har denne prosessen også en betydning for relasjonen mellom de lokale og makakene. «[...] the daily placement of offerings at temples, shaping the dietary ecologies of the macaques and the social and economic ecologies of Balinese» (Fuentes, 2010, s. 608). Ofringene er med på å forme dietten til makakene ved at denne maten er noe de vanligvis ikke finner ute i skogen. Makakene spiser vanligvis frukt, lus fra andre makaker, små insekter og blader, men ved å spise ofringene får makakene smakt på ris, peanøtter og andre former for søtsaker. For de lokale er ikke makakene kun deltagere



av samfunnet, men også en som bringer ofringen fra vår verden til den spirituelle verden (Fuentes, 2010, s. 608). Både den naturlige og den spirituelle verden er en del av den sosiale nisje som er med på å produsere dyre-menneske relasjonene. Ritualene er en arena som forener de lokale og makakene og med dette former en gjensidig relasjon. «For the Balinese, these spirits and the relationship between all actors in this scenario are part of a natural ecology» (Fuentes, 2010, s. 608). Det er gjennom å leve i samme miljø, at makakene og de lokale lærer å dele på området og maten, noe som er med på å skape harmoni og et balansert forhold. Fuentes benytter seg av begrepet «natureculture» av antropologen Donna Haraway og beskriver det slik: «I use the term "natureculture" to reflect upon a particular multispecies interface - that between humans and monkeys in Bali, Indonesia - in which the two species are simultaneously actors and participants in sharing and shaping mutual ecologies» (Fuentes, 2010, s. 600). Det er viktig å se på både menneskets og makakenes utvikling for å forstå deres samevolusjon og deres relasjon til hverandre. Ingen av artene ville vært hva de er i dag uten den andre. Lokalbefolkningens og makakenes deltagelse og samhold under rituelle praksiser er med på å bygge og forme relasjonen. Den religiøse verdien til makakene kan gi oss et eksempel på hvordan mennesker forholder seg til makakene i religiøse praksiser og hvordan denne verdien til makakene kan forme en relasjon til de lokale. Makakenes deltagelse og tilstedeværelse i ulike ritualer og seremonier kan medføre at lokalbefolkningen får en dypere forståelse av makakenes verdi og at de med dette blir sett på som medlemmer av samfunnet. Slik som Fuentes (2010) benytter seg av «natureculture» begrepet viser det hvordan ritualer kan skape en gjensidig relasjon mellom de lokale og makakene. Denne gjensidige relasjonen medfører en fordel for begge parter, ved at makakene får mat gjennom ofringene, og de lokale ser viktigheten i den religiøse verdien til makakene da de er et bindeledd til den spirituelle verden.

### Er makakene hellig eller ikke?

Noen kulturer anser visse dyr som hellige, men et relevant spørsmål er om makakene er hellige eller ikke i Bali. De lokales syn og meninger rundt krabbemakakene er komplekst. Bruce Wheatley (1999) skriver om at makakene i Bali er hellig på grunnlag av filosofien, Tri Hita Karana. Ketut er en av de som mener at makakene er hellig, og noe av grunnen til det er at hun er oppvokst med at man ikke skal ta av blader på trærne i apeskogen og ikke drepe makakene. «The cutting of any trees or killing any wildlife is forbidden [...] A violation of this pledge might affect their life for all eternity, including their rebirth» (Wheatley, 1999, s.

132). Balinesere flest tror på karma, og dersom de hogger trær eller tar livet av ville dyr, vil enten en selv eller ens neste generasjon få noe dårlig i livet. Derfor handler alt om å skape harmoni og balanse med dyrene og naturen. Mange lokale tenker også at makakene er hellig på grunn av Hanuman, også kjent som Apeguden. Hanuman spiller en nøkkelrolle innenfor mytologien om Ramayana. Prinsen Rama er hovedpersonen i mytologien og var gift med prinsessen Sita. En dag forsvant Sita og det er her Hanuman kom inn i mytologien som hjelperen til Rama (Lutgendorf, 2007, s. 139). Det var ved hjelp av Hanuman og hans ape hær at de kunne befri Sita fra Ravana, demonkongen (Lutgendorf, 2007, s. 141). Hvorfor Hanuman har blitt valgt til å representere Apeguden er usikkert, men mye av grunnen har med utseende og den lange halen å gjøre (Vijayaraghavan et al., 2021, s. 3). «Hanuman [...] is at the borders of the animal world, the human world, and the world of gods» (Wheatley, 1999, s. 28). Historien om Hanuman er med på å beskrive et gjensidig forhold mellom makaker og mennesker. Hanuman blir sett på som en helt gjennom mytologien om Ramayana, noe som medfører Hanumans helligdom. «One example of the Ramayana's influence can be seen at the Ubud Monkey Forest in Bali, Indonesia, which was established to protect the NHPs in the region in the honor of Lord Hanuman; and is committed to following the principles of “Tri Hita Karana” [...]» (Vijayaraghavan et al., 2021, s. 3). I Ubud kan vi se at makakene blir beskyttet innenfor kontaktsonen og at makakenes religiøse verdi blir ivaretatt gjennom historien om Hanuman. Lokalsamfunnet og apeskogene prøver å følge Tri Hita Karana for å oppnå et harmonisk forhold med makakene. Det er også viktig å fremheve at synet på makakenes helligdom kan variere og at makakenes hellighet avhenger av andre faktorer (Vijayaraghavan et al., 2021, s. 3).

Peterson og hans medforfattere (2015) mener at makakenes hellighet er produsert gjennom rituelle arrangementer på hellige steder. «Sacredness is only applied to the macaques due to their voluntary and non-disruptive presence during ritual productions of sacredness» (Peterson & Riley, 2017, s. 214). De anser makakene som rituelle aktører under seremonier, og at det er gjennom deres deltagelse at makakene anses som hellige. Agustin Fuentes mener også at makakene ikke er hellig i seg selv, men heller beskyttet fordi området og templene er hellig. Wayan, som også har bakgrunn som prest, er enig i dette og mener at makakene ikke er hellig. Han forstår at mange mener at makakene er hellige siden de bor på et hellig sted, men stiller likevel spørsmålet om hvorfor. «If the monkeys are sacred, why do people kill monkeys elsewhere» (Wayan). Han mener at det kommer an på hvor makakene befinner seg, om de anses som hellige eller ikke. Han mener også at det er opp til hver enkelt om man ser

på makakene som hellig eller ikke. «[...] macaque sacredness cannot be viewed through a singular lens; rather, it is multifaceted, deriving from the convergence of multiple factors and contexts» (Peterson et al., 2015, s. 71). Det er flere faktorer som har en innflytelse for om makakene anses som hellige eller ikke, for eksempel makakenes atferd, morfologi eller samhandlingen med mennesker (Peterson et al., 2015, s. 74). Atferden til makakene har en påvirkning på deres rolle som hellig. Et eksempel på at makakenes helligdom trekkes i tvil er når de ødelegger avlinger. Makakenes morfologi har en betydning ved at de assosieres med apeguden Hanuman. På grunn av likheten i kroppsbygging og utseende med Hanuman, mener mange lokale at makakene er hellige. Det siste Peterson og hans medforfattere (2015) argumenterer for er hvordan makakenes samhandling med mennesker fører til at man anser de som hellige eller ikke. Eksempler på dette er gjennom makakenes deltakelse under rituelle og daglige praksiser. Menneskers oppfatning rundt makakenes helligdom har en betydning for hvor menneskene bor, menneskers interaksjon med makakene eller hvilken religion som praktiseres. Dette er noe jeg selv kunne se under feltarbeidet, da jeg spurte flere lokale om de anser makakene som hellig eller ikke. Flertallet mente at makakene var hellig, men av ulike årsaker. Der noen mente at makakene er hellig uansett om de er i eller utenfor apeskogen, og at de alltid har vært hellig. Andre derimot, mener at makakene ikke lenger er hellig i det de går utenfor apeskogen, og at de da ikke lenger er beskyttet av helligdommen i apeskogen. På den andre siden var det også flere som mente at makakene ikke var hellige uansett hva. Det jeg kunne se var ut ifra hvor de lokale bodde. De som arbeider og bor i området rundt apeskogen mener at makakene er hellige både i og utenfor apeskogen. Det er også de som mener at makakene ikke er hellige, men det er oftest de som ikke bor i nærheten av apeskogen og som ikke har nærkontakt med makakene daglig. Hovedpoenget er altså at det ikke er noen fasitsvar på om makakene er hellige eller ikke, da alle har sine egne tolkninger og verdier, noe som gjør at relasjonen mellom de lokale og makakene er enda mer kompleks. Makakenes hellighet under rituelle praksiser består av en kompleks sammenheng mellom symbolske, materielle og sosiale sfærer (Peterson et al., 2015, s. 82). Sammenhengen mellom disse kan være forskjellig for hvert individ. Det er viktig å påpeke at alle lokale har en kompleks relasjon til makakene og dette kan ikke beskrives gjennom en enkelt linse, da makakenes mangfoldige roller har en stor betydning for hvordan relasjonen formes og utvikles.

## Steriliseringsprogram

Steriliseringsprogrammet som er igangsatt i apeskogen i Ubud, er noe jeg vil diskutere da det har en påvirkning på dyre-menneske relasjonen. Jeg tar utgangspunkt i primatologen Fany Brotcorne sine artikler som bygger et grunnlag for hvorfor et steriliseringsprogram er nødvendig. Hun forteller at «The request for controlling demographics of this population is due to the increased number of complaints from neighbors and incidents with tourists». Denne økningen er undersøkt og det var i 2017 rundt 754 makaker i Ubud, mens i 2019 har det økt til 1,059 (Deleuze et al., 2021, s. 3). I en samtale med Fany Brotcorne forteller hun «The macaques do not have enough space anymore; their density is extremely high when compared to other populations». Før steriliseringsprogrammet ble iverksatt prøvde de lokale en stund å pådra seg ansvaret for å unngå konflikter mellom de lokale og makakene: «The Balinese at Padangtegal [...] used a largely non-Western approach: they simply hired more local villagers to feed monkeys, to monitor the boundaries between the Forest and crop fields and to assist the tourists in and around the temple» (Fuentes, 2010, s. 614-615). Fuentes fortsetter med å vise til at dette har fungert godt, men likevel har det ført til at forskere og primatologer som Brotcorne har iverksatt et steriliseringsprogram for å minske apebestanden. Det var lenge en diskusjon vedrørende om steriliseringsprogrammet var den riktige løsningen. Tidligere tekster av blant annet Wheatley og Fuentes diskuterer reduseringen av makakene og kommer frem til at det var lite å gjøre med mangfoldet når makakene har en religiøs verdi, fordi «Trapping destroys the balance among God, man and nature» (Wheatley, 1999, s. 138). Derimot har økningen av makakene medført i mer konflikter med de lokale, noe som har gjort primatologene mer bekymret. Dette har medført i at steriliseringsprogrammet ble iverksatt. Som et resultat av at steriliseringsprogrammet ble iverksatt ønsker jeg å gå nærmere inn på hvordan denne økningen av apebestanden oppsto og hvilken konsekvens denne økningen har for makakenes mangfoldige roller og dyre-menneskerelasjonen.

Fany Brotcorne er en dame jeg kom i kontakt med under mitt feltarbeid og har vært med på styringen av dette steriliseringsprogrammet siden 2017. De meddeler at dette er et program som ikke er til skade for makakene og at denne prosessen har blitt gjennomført andre steder i verden. «All procedures have been chosen in order to cause the least stress, pain and discomfort to the monkeys» (Deleuze et al., 2021, s. 8). De har sterilisert både hunn og hann makaker, hvor det verken var noen positive eller negative påkjenninger. Derimot har

Brotcorne begrunnet med at sterilisering på hann makaker er bortkastet da «female sterilization is a more viable and sustainable strategy in terms of birth rate reduction since male migration events do not affect the outcome» (Brotcorne, 2014, s. 212). Dette har med at kvinner blir i den samme gruppen hele livet, mens mennene migrere til andre grupper og bor i en gruppe i fire til fem år (Brotcorne, 2014, s. 24). Steriliseringsprosessen starter med å fange makakene ved å bedøve dem: «To capture the macaques, a veterinary, assisted by staff members, used a blowpipe to deliver anesthetic darts containing a combination of ketamine and xylazine» (Brotcorne, 2014, s. 207). Dette viste seg derimot å være et lite problem ved at makakene var smarte nok til å forstå at noe var på gang, noe som gjorde det vanskelig å fange makakene da de løp vekk når de så denne blåsepinnen. Etter at makakene har blitt bedøvet begynte den kirurgiske prosedyren, vasektomi. Etter prosedyren ble makakene sluppet ut til deres hjemmeområde hvor de ble overvåket av personale til bedøvelsen hadde gått over (Brotcorne, 2014, s. 207). Jeg vet selv lite om steriliseringsprogrammet da dette startet den siste uken min i Bali, men jeg kunne likevel se forskjell i makakenes atferd når dette foregikk. Da jeg ankom apeskogen var det ingen makaker i områdene hvor makakene ble fanget eller operert. Makakene var veldig varsomme og gjemte seg både fra de ansatte og turistene. Turistene selv ble frustrert av at det var lite makaker i området og at selfie med makakene ikke var mulig denne dagen. En turist forteller «I don't understand why humans always need to have control over non-humans». Kanskje føler mennesker på å ha kontroll over makakene fordi de er avhengig av dem, med tanke på makakenes mangfoldige roller.

Relasjonen mellom de lokale og makakene har gjennom tidene begynt å bli et større problem ved at apebestanden har økt, noe som har medført i at konflikter oppstår. Wayan forteller at vi ikke kan se på alle problemene makakene forårsaker av at deres befolkning øker, uten å se på bidraget fra makakene til menneskene. Økningen av apebestanden har påvirket relasjonen mellom de lokale og makakene ved at makakenes mangfoldige roller ble svekket. Makakene har en religiøs verdi som har en betydning under rituelle praksiser og som sier noe om makakene er hellig eller ikke (Vijayaraghavan et al., 2021). Makakene er også med på å styrke økonomien i lokalsamfunnet og i Bali, ved at deres rolle som en «vare» blir benyttet som en inntektskilde (Fuentes, 2013). I tillegg blir makakene også sett på som kjæledyr, ville dyr, deltagere, en plage og dyr med subjektive meninger og følelser. De har mye likheter med mennesker, både gjennom utseende, kroppsspråk og kognitive egenskaper. Gjennom dette steriliseringsprogrammet skjer det en endring i makakenes mangfoldige roller. Makakene mister sin identitet og subjektivitet under steriliseringsprogrammet ved at menneskene tar

kontroll over deres liv. «In this anthropocentric frame, non-humans are regarded as ‘passive’ counterparts to ‘active’ human subjects, the latter with conscious intent and agency and the former without» (Hathaway, 2015, s. 222). Som et resultat av dette blir ikke-menneskelige dyr angitt som et offer for menneskelige handlinger, som for eksempel igjennom sterilisering. Mennesker tar fra makakene makten til å kunne reprodusere, for å holde apebestanden under kontroll. Makakene går fra å ha mangfoldige roller til å bli et nummer i populasjonen. Etter steriliseringen som pågikk under mitt feltarbeid, ble makakene tatovert på magen, slik at de kunne identifisere dem som hadde blitt sterilisert. På dette bildet kan vi se at det står et nummer på brystet. Dette gjør at mennesker får et annet syn på makakene, ved at de under dette



steriliseringsprogrammet heller anses som en bestand eller et objekt som må minskes. Dette synet på makakene er noe som ødelegger relasjonen, ved at mennesker reduserer makakenes mangfoldige roller. Sosiologen og antropologen Michael Hathaway mener at vi må se på ikke-menneskelige dyr som aktive vesener og aktører som er med på å forme verdenen og som kan hjelpe oss mennesker med å se oss selv som meddeltakere med ikke-menneskelige dyr, og med dette unngå antroposentrisme (2015, s. 240).

Økt antall av makaker har vist seg å skape konflikter mellom mennesker og makaker, og truer langsiktig sameksistens (Brotcorne, 2014, s. 204). Når antallet øker går det for det første utover det sosiale liv på Bali, der relasjonen mellom makakene og menneskene blir mer intens og aggressiv. Som nevnt tidligere trekker Fuentes (2010) frem at antall kropper på et sted har noe å si for atferden til makakene innenfor kontaktsonen. «Uncontrolled increase of populations in urban or periurban settings often causes conflicts between macaques and people, threatens public health, multiplies nuisance problems for people, and has in turn significant impacts for macaques» (Deleuze et al., 2021, s. 2). Et eksempel på en konsekvens av at apebestanden vokser er at interaksjonen mellom makakene og menneskene kan føre til sykdommer som spres. Dette var også et dilemma under pandemien, siden det var lite kunnskap om hvorvidt COVID-19 smitter over til makakene eller omvendt. «Infection of wild primates with SARS-CoV-2 has the potential to create a new wild reservoir for the virus,

which will substantially complicate efforts to prevent future human outbreaks of COVID- 19 and create new opportunities for viral evolution» (Lappen et al., 2020, s. 3). Dette førte til at apeskogene måtte stenge flere ganger da de ikke helt visste konsekvensen rundt COVID-19, men likevel trengte de pengene til å bevare apeskogen. Agustin Fuentes (2010) har vist at økonomi er en av faktorene som påvirker atferden til makakene. Når mangel på inntekt ble et problem under pandemien, førte det til mindre mat for makakene. Matmangel resulterte i at makakene begynte å ferdes oftere utenfor apeskogen i håp om å finne mer mat, noe som kan ha gjort at de ble oppfattet som aggressive i den forstand at de blir mer nærgående. Mange av de lokale rundt apeskogen mener at makakene ikke var aggressive før pandemien, noe som tyder på at det er pandemien som kan ha forårsaket en endring i makakenes atferd og ikke økningen av makakene.

«In Bali, human place-making acts to shape the niche of macaques - the spaces they inhabit and the structure of their populations» (Fuentes, 2010, s. 609). Slik som Fuentes poengterer har kontaktsonen mellom makakene og mangfoldet av mennesker en påvirkning på makakenes populasjon. I 1999 startet landsbyen i Ubud en forvaltningsordning for apeskogen der turistinntektene ble investert til skog forplanting, fjerning av søppel og mat til makakene (Fuentes, 2010, s. 614). Dette er noe som medførte en 25 prosent utvidelse av skogområdet og med dette muliggjorde for en økning i matbestanden og dobling av apebestanden det siste tiåret (Fuentes, 2010, s. 614). Deleuze og medforfattere argumenterer for at i senere tid har det vært mangel på skog forplanting og mer fokus på menneskeskapte soner. «Reasons for this constant growth and high density include the combined effects of Forest loss and limitation to emigration imposed by the recent development of human barriers» (Deleuze et al., 2021, s. 3). Tidligere var området utenfor apeskogen grønt med rismarker, men nå er det villaer, hoteller, restauranter og andre turistfasiliteter. Under mitt feltarbeid i Bali bygget de en parkeringsplass utenfor apeskogen slik at turistene lettere kunne finne parkering. Når makakene får mindre steds plass på grunn av menneskeskapte soner, og de i tillegg ikke får muligheten til å utvandre, fører det til ekstrem tetthet. Dersom skog forplantning hadde vært mer i fokus og menneskeskapte soner ikke hadde blitt prioritert, ville kanskje steds plassen for menneskene og makakene ikke vært like liten og komplisert. Problemet med for mange mennesker og makaker på samme sted har medført i at steriliseringsprogrammet har vært nødvendig for å skape kontroll. Man kan se på steriliseringsprogrammet som en måte for mennesker å omorganisere eller endre kontaktsonen. Mennesker utfører steriliseringsprogrammet slik at de kan ha kontroll over makakenes populasjonsstørrelse, og

med dette skape en bedre tilstedeværelse for alle parter. Poenget er at istedenfor at menneskene bygger flere menneskeskapte soner for å gjøre stedet mer attraktivt for turister, burde makakenes habitat blitt prioritert og utvidet, samt at det burde vært et fokus på hvordan kontaktsonen påvirker dyre-menneske relasjonen.

### Hvem er dette steriliseringsprogrammet for?

En turist spør «Who is the sterilization program for, the humans or the monkeys? ». Dette fikk meg til å tenke på hvorfor akkurat apeskogen i Ubud ble valgt istedenfor de andre apeskogene i Bali. Brotcorne hevder at Sangeh og Uluwatu har hatt et sterilisering program tidligere, men disse programmene ble utført av en annen forskningsgruppe. Hun hadde ikke ytterligere informasjon og kunne ikke uttale seg nærmere om programmene. Jeg kunne heller ikke finne noe informasjon som redegjorde for hvordan disse tidligere steriliseringsprogrammene ble iverksatt, utført eller hva resultatet ble. Sangeh er en mye større apeskog enn Ubud og er på 14 hektar, men har kun 700 makaker. Jeg har ingen oversikt over apeskogen i Uluwatu. Jeg har ikke funnet noen tilgjengelige data over størrelsen på området eller antall makaker. Jeg har fokusert på forskjellen mellom Ubud og Alas Kedaton. I Ubud er det ca. 1260 makaker og området er på 12 hektar og i Alas Kedaton er antallet makaker på ca. 2500 og området er like stort. Grunnen til at Brotcorne og hennes gruppe valgte å utføre et steriliseringsprogram i Ubud er på grunn av «the increased number of complaints from neighbors and incidents with tourists». Jeg har allerede skrevet litt om disse klagene fra naboene, derimot er hendelsene med turistene en interessant faktor som får meg til å tenke på om dette programmet egentlig er for turistene. Er det slik at de utfører dette programmet for å tiltrekke seg flere turister, gi de en bedre opplevelse, samt øke den økonomiske veksten? Hvorfor har ikke Alas Kedaton blitt valgt når det er tydelig at de har en mye større befolkning av makaker enn Ubud? Som jeg tidligere har nevnt er Ubud den mest berømte apeskogen på Bali, mens Alas Kedaton ikke er like kjent blant turistene og har ikke like mange besøkende. Interaksjonen mellom makakene og turistene i Ubud vil naturlig være i et større fokus og det vil oppstå flere hendelser. Denne interaksjonen mellom turister og makaker kan bidra til flere konflikter, noe som kan påvirke de lokale og økonomien deres. Jeg tror at de utfører dette steriliseringsprogrammet nå for å redusere mulige hendelser og konsekvenser som kan oppstå frem i tid. Disse konsekvensene kan være alt fra dårlige tilbakemeldinger, mindre turister, lavere inntekt, dårlig stemning og konflikter. Brotcorne forteller videre at dette steriliseringsprogrammet også er for makakene: «We demonstrated



that social tension amongst the macaques has increased over years due to space competition. Moreover, conflicts with people have increased and multiplied over the last decades». Økt apebestand fører til mindre plass til å bevege seg på, som fører til mer anspenhet, aggresjon og konflikter. Konflikter som oppstår kan være når makakene konkurrerer om tilgang på mat, for eksempel når turistene skal ta selfie med en makake. Under denne fotograferingen sørger de ansatte for at makakene får mais for å bli værende hos turistene. Det har oppstått flere hendelser hvor makaken som sitter hos turistene, blir jaget bort av en annen makake med høyere rang for å sikre seg mat. Et annet eksempel hvor rangstigen vises tydelig er i foringstidene. De makakene som har en lavere rang innad i gruppen løper vekk så fort de får tak i mat, mens de makakene med høyere rang ble sittende og spise til de var mette. Denne konkurransen på mat, fører ofte til at makakene med lavere rang blir nødt til å ferdes utenfor apeskogen i håp om å finne noe annet å spise. Siden det stadig øker i antall makaker og mennesker, samt at menneskeskapt soner tar opp mye plass begynner området å bli trangt for alle involverte. Steriliseringsprogrammet er for makakene i den grad at det kan hjelpe med å minske den sosiale spenningen mellom makakene, slik at gruppe sammensettingene og atferden blir bedre. Derimot er også steriliseringsprogrammet for menneskene, i den forstand at turistene skal ha den beste opplevelsen og for å unngå konflikter mellom de ulike partene.

Til slutt vil jeg vise til Jane Goodall sitt program, hvor hun i 2017 fikk en arbeidsgruppe med ulike bakgrunner til å arbeide for bedre forhold mellom makakene og menneskene i Singapore. «[...] macaques were intelligent and social animals and that, if every single person in Singapore did not feed macaques for three years, the human-macaque issue would be resolved. Juvenile macaques will learn only to feed from the Forest» (Jane Goodall Institute: Singapore, 2023). De startet dermed en «ingen foringskampanje» for makakene som ble iverksatt i 2019. Denne kampanjen er et håp om å få mennesker til å slutte å mate makakene innen tre år. Makakene har lært seg til å like menneskelig mat, og ønsker heller å skaffe seg denne maten enn å finne mat i skogen. Dette ender ofte med at makakene stjeler mat fra både lokale og turister, som igjen ofte fører til konflikt mellom dem. Kampanjen ønsker at menneskene skal bli flinkere til å ikke gi mat til makakene, ikke gå med plastposer rundt i apeskogen, ikke bruke blits under fotografering, ikke håne makakene eller gå nærmere enn tre meters avstand (Jane Goodall Institute: Singapore, 2023). Avanti Mallapur mener også slike konserveringsprogram bør bli igangsatt for å minske konflikter (Mallapur, 2012, s. 102). Mallapur har i over 20 år jobbet med forvaltning av ville dyr og konkluderer med at opprettelse av en maksimal avstand til makakene og forby matforsyninger bør tas til

betraktning for å bedre dyre-menneske relasjonene (2012, s. 102). Det å forsyne makakene med menneskemat er både usunt for helsen deres og fører til enda nærmere interaksjon mellom menneskene og makakene. «Dr Jane Goodall once said that three years is enough for wild animals in an urban environment to lose the habit of scavenging human food and return to their natural diet if people stop feeding them» (Jane Goodall Institute: Singapore, 2023). Steriliseringsprogrammet vil minske antallet makaker i fremtiden, men konflikten vil fortsatt være tilstede da makakene på Bali spiser mye mat fra mennesker. Kampanjen til Goodall vil være en mer effektiv løsning til problemet slik at dyre-menneske relasjonen blir bedre. Steriliseringsprogrammet kan være positivt for relasjonen mellom makakene og lokalbefolkningen på Bali ved at det blir en reduksjon i antall makaker i løpet av årene. Dette kan på sikt redusere konflikter ved at det ikke lenger er like mye konkurranse om mat og plass. Derimot er det også viktig å huske på at det er flere faktorer som jeg har skrevet om som påvirker dyre-menneske relasjonen, og steriliseringsprogrammet alene vil ikke løse alle problemene.

I dette kapitlet har jeg diskutert relasjonen mellom de lokale og makakene på Bali. Lokalbefolkningens og makakenes sameksistens har en lang historie som gjør relasjonen kompleks. Denne relasjonen blir formet og utfordret innenfor kontaktsonen der makakene og menneskene interagerer med hverandre. En av faktorene som er med på å forme relasjonen er makakenes mangfoldige roller. Disse mangfoldige rollene er alt fra å være et subjekt med egne tanker og følelser til å være et objekt som benyttes som en inntektskilde. Videre gikk jeg mer i dybden på den religiøse verdien til makakene og hvordan ritualer og ofringer er med på å forme relasjonen mellom makakene og de lokale. Deretter tok jeg for meg diskusjonen om hvorvidt disse makakene er hellig eller ikke. Dette svaret avhenger av hvem man spør, da alle har forskjellige synspunkt og det er flere faktorer som har en innflytelse for om makakene anses som hellige eller ikke. Makakene får disse rollene gjennom historiske tekster, tilstedeværelse og deltagelse, samt gjennom hvordan deres atferd utspiller seg. Lokalbefolkningens syn og meninger produserer makakenes rolle i samfunnet. Alle har hver sin individuelle relasjon til makakene og omvendt, og det er gjennom de ulike faktorene som er med på å skape og forme relasjonen mellom lokalbefolkningen og makakene. I slutten av dette kapitlet tok jeg for meg steriliseringsprogrammet som foregikk i apeskogen i Ubud. Her tok jeg også for meg hvordan makakenes mangfoldige roller ble svekket under steriliseringen da makakene gikk fra å ha mange ulike roller til å kun bli et nummer i apebestanden. Videre viste jeg til hvordan økningen i apepopulasjonen skapte negative konsekvenser for dyre-

menneske relasjonen, ved at konflikter oppsto hyppigere. Økningen av apepopulasjonen er en konsekvens av at turisme og menneskeskapte soner har blitt prioritert. Denne prioriteringen har medført i at et steriliseringsprogram måtte bli iverksatt for å ta kontroll over situasjonen. Til slutt viste jeg frem Jane Goodall sin «ingen foringskampanje» og hvordan dette kan være en god løsning for å bevare dyre-menneske relasjoner som et alternativ til sterilisering. I neste kapittel skal jeg ta for meg relasjonen mellom turistene og makakene, og hvordan turistenes forestillinger og interaksjoner kan påvirke makakene negativt.

## **6. Relasjonen mellom Krabbemakaker og turister**

I dette kapitlet skal jeg ta for meg relasjonen mellom krabbemakakene og turistene innenfor kontaktsonen og hvordan deres kortvarige interaksjon kan skape forstyrrelser og konflikter. Jeg skal først ta for meg ulike former for turisme, som økoturisme og dyreliv turisme og hvordan disse turistene interagerer med makakene på Bali. Deretter skal jeg se på hvordan Bali og apeskogene blir promotert til turister igjennom media og reisebyråer for å se hvordan dette kan ha en påvirkning på relasjonen mellom makakene og turistene. Videre skal jeg ta for meg hvordan disse promoteringene og reklamene er med på å skape et inntrykk hos turistene. Turistenes forestilling om hvordan makakene og apeskogen er og måten disse forestillingene fremstilles kan ha en negativ påvirkning på makakene. Deretter skal jeg ta for meg interaksjonen mellom makakene og turistene, ved å se på hvordan atferd og matforsyning kan forårsake konflikt. Til slutt skal jeg se på hvordan turistenes tilstedeværelse og interaksjon med makakene fører til ulike stressfaktorer.

### **Økoturisme og dyreliv turisme**

Makakene på Bali har lenge vært en populær attraksjon for turistene, som har medført nær interaksjon mellom turister og makaker. Denne interaksjonen mellom ville dyr og mennesker refereres ofte til økoturisme som blir beskrevet slik: «[...] responsible travel to natural areas that conserves the environment, sustains the well-being of the local people, and involves interpretation and education» (The International Ecotourism Society, 2019). Fuentes og medforfattere (2006) mener at apeskogen har en del likheter med økoturisme, ved at «Tourists visit macaques at a multitude of locations in habitat countries; many local peoples are economically involved in the process; and in many cases there are educational or conservation outcomes» (Fuentes et al., 2006, s. 2). Det er mye godt som kan komme ut av

økoturister, blant annet ved at lokalsamfunnet vokser økonomisk. Inntektene som apeskogen får gjennom turistene går til både apeskogen og lokalsamfunnet. Lokalsamfunnet får penger til å bygge flere menneskeskapt soner og attraksjoner for turistene, samt dekke utgifter ved seremonier og rituelle praksiser. Økoturisme bidrar også til bedre utdanning og lærdom rundt makakene og apeskogene, noe som ofte fører til konservering av apeskogen. Dyreliv turisme (wildlife tourism) er en annen form for turisme som innebærer: « [...] a wide range of tourism experiences that involve encounters for tourists with non-domesticated animals which are either free ranging or captive and includes zoos and nature parks» (Maccoll & Tribe, 2017, s. 34). Turister kan oppleve ville dyr i deres naturlige habitat eller i dyrehager, her kan turistene fotografere og interagere med dyrene ved å for eksempel å klappe dem, svømme med dem eller mate dem. Derimot er det flere negative sider med turisme som kan påvirke makakene negativt, deriblant erosjon, støy, luftforurensning, forstyrrelse i dyrelivets aktiviteter, endring av habitat for turistinfrastrukturer, endring av atferden til makakene og foring fra mennesker (Maccoll & Tribe, 2017, s. 37). Det er viktig å tenke på at inntektene fra turisme er noe som bidrar til å bevare dyrelivet, men også at det bidrar til bevissthet rundt turisme gjennom forvaltning og utdanning slik at dyrelivene blir bevart.

### Turisme og markedsføring

«The island of Bali has made its culture and people as brand image of its tourist product thus Bali has become one of the attractive destinations in the world» (Suryawardani et al., 2014, s. 48). Bildet eller promoteringen av en destinasjon har potensial til å påvirke turister til å besøke stedet. Internett og sosiale medier er et medium for å kunne spre og dele informasjon, bilder, videoer og underholdning. De aller fleste i dag benytter seg av ulike sosiale medier og internett, noe som gjør at Bali lettere blir promotert til turister. Media og reisebyråer er med på å skape forestillinger hos turistene, ved at de ofte representerer mulige verdener som er forskjellige fra den faktiske verden (Salazar, 2007, s. 23). Media og reisebyråer benytter seg av turistenes forestillinger slik at de kan skape en turistattraksjon. «Tourism imaginaries are powerful in the sense that they turn places and peoples into easily consumable attractions [...]» (Salazar, 2007, s. 24). Turistenes forestillinger rundt ulike reisemål er så dominerende at uten dem ville det sannsynligvis vært lite turisme (Salazar & Nelson, 2014, s. 1). Media og reisebyråenes fremstilling av Bali som reisemål skaper forventning hos turistene og en avhengighet for lokalbefolkningen i form av de inntektene turismen bringer. Det er ikke kun media og reisebyråer som promoterer Bali, men også influensere, blant annet gjennom

Instagram, Youtube og TikTok. Gjennom Instagram er det for det meste bilder som blir delt, mens på Youtube og TikTok publiseres både lange og korte videoer. «Usually, influencers will recommend places that they think are suitable for their followers to visit or for other people who see the content. The role of influencers is very important in carrying out a promotion» (Nathasya & Sari, 2021, s. 1925). Jeg har sett flere korte videosnutter både av destinasjonen Bali og makakene gjennom sosiale medier. «By using video marketing, the message that will be conveyed to potential customers will be faster and easier to absorb» (Arianto et al., 2022, s. 554). Brukere av sosiale medier kan enkelt delta, dele, laste inn innhold (bilder og videoer) og deretter skrive attraktive innlegg om Bali som et turistmål slik at det når ut til allmennheten (Arianto, 2022, s. 560). Under pandemien ble appen TikTok meget kjent og hyppig brukt til å markedsføre destinasjoner. «This allows tourism promoters to continue to create memorable promotional content in the minds of tourists» (Arianto, 2022, s. 560). Når pandemien lengtet mennesker til å reise utenlands og besøke de destinasjonene de har drømt om i flere år. Gjennom markedsføringen av Bali som reisemål har dette blitt en ønsket destinasjon.

Det er flere ting som gjør Bali attraktivt for turister, deriblant apeskogene. En av årsakene til at apeskogene er så populære blant turistene, er at de kan komme i nærkontakt med ville makaker i deres naturlige habitat. TripAdvisor promoterer apeskogen i Ubud slik: «Interact with long-tailed macaques in their natural habitat in the peaceful ambience of Bali's lush forests» (TripAdvisor, 2023). Dette er et eksempel på en promotering som gjør apeskogen meget attraktiv for turister, da det er med på å skape en forestilling og fantasi om makakene og området. Det å kunne interagere med ville makaker i deres naturlige habitat høres ut som et eventyr og er en av faktorene som gjør at turistene velger å besøke apeskogene. Videre er det flere faktorer som gjør at turistene får informasjon og reklame om apeskogene. For å øke antallet turistbesøk benytter apeskogene sosiale medier som et middel til å nå ut til turistene. Både Ubud, Sangeh og Alas Kedaton har en Instagram-konto, der de ukentlig legger ut bilder og videoer. I dag er Ubud sin Instagramprofil «Monkeyforestsanctuaryubud» og er den profilen med flest følgere, ca. 9600. Deretter kommer Alas Kedaton med sin bruker «alaskedaton\_monkeyforest» med ca. 3509 følgere. Til slutt kommer Sangeh med profilen «sangehmonkeyforest» med rundt 793 følgere. Apeskogen på Uluwatu har ingen konto på noen av plattformene, men er likevel en av apeskogene med flest turister. Jeg tror hovedgrunnen til dette er stedet i seg selv, da det er høye klipper, pene strender og templer som gjør stedet attraktivt for turister. Reisebyråer pleier også som oftest å promotere Uluwatu

når turistene kommer til Bali. I tillegg til sosiale medier laget Apeskogen i Ubud i 2019 en nettside. Her benyttet de seg av konseptet «smart tourism» for å bedre økonomien (Lamopia, 2022, s. 898). Målet med smart turisme er å bedre effektiviteten av ressurser, som blant annet teknologi slik at turister lettere kan få tilgang til informasjonen de trenger. På denne nettsiden kan turistene lese mer om stedet, kommunisere med kundeservice og kjøpe billetter (Lamopia, 2022, s. 905). Alle disse komponentene promoterer apeskogene slik at de virker attraktive for turistene.

## Forestillinger

Å kunne drømme seg bort og forestille seg en annen verden er noe som ofte fører til at mennesker reiser. Turisme handler om å kunne forestille seg et sted eller andre kulturer (Salazar & Nelson, 2014, s. 1). « [...] imaginaries as socially transmitted representational assemblages that interact with people's personal imaginings and that are used as meaning-making and world-shaping devices» (Salazar & Nelson, 2014, s. 1). Disse forestillingene er noe som former og skaper et inntrykk av hvordan noe er i et samfunn. I dette tilfelle vil jeg se på hvordan turistene forestiller seg apeskogen og makakene i Bali. Turister har visse forventninger og forestillinger om hvordan apeskogen skal være og hvordan makakene oppfører seg. Makakene blir gjerne fremstilt som morsomme dyr som klatrer i trær og spiser bananer. Jeg fikk flere ganger høre av turistene at de hadde hatt en forestilling om at det var mulig å klappe og mate makakene. Turistene hadde også en forestilling om at makakene var svært kontaktsøkende dyr som likte å interagere med mennesker. « [The tourists] imagine themselves as part of a social niche where they are in a relationship of touching and intermingling with fellow primates» (Fuentes, 2010, s. 613). Derimot er det ikke alltid at forestillingene stemmer med virkeligheten. Det var flere av turistene som ble overrasket over makakenes atferd, da makakene i flere scenarier opptrådte aggressivt. Når forestillingene ikke stemmer med virkeligheten kan det føre til at turistene blir reddet og overrasket, som igjen fører til en negativ konsekvens. For eksempel kan det føre til at menneskene involvert kan komme til skade eller at makakene selv kan bli påført skade. Når menneskene ikke setter seg inn i retningslinjene og får en forståelse av virkeligheten i apeskogen, kan det føre til konflikter mellom turistene og makakene.

## Konflikter

Turistene har en annen type relasjon til makakene enn det de lokale har, som kan føre til konflikt og uønsket atferd. «Tourists or nonlocals are distinct from locals in terms of exposure and experience relative to the macaques» (Fuentes, 2006, s. 881). I motsetning til de lokale, så har turistene en mer kortvarig interaksjon med makakene, der de kun er sammen med makakene i 1-2 timer før de drar videre til neste attraksjon. Når turistenes besøk i apeskogen kun er kortvarig fører det til at «[...] they do not learn how to safely interact with monkeys, but the monkeys have repeated opportunities to learn how to manipulate human behavior to obtain food. An effective form of manipulation is to threaten or be aggressive towards the tourists» (Ruesto et al., 2010, s. 102). Denne type atferd er som en mestringsmekanisme for å øke fordelene med å skaffe mat (Maréchal et al., 2016, s. 1). En av hovedgrunnene til at aggresjon hos makakene oppstår er i relasjon med mat. At turister gir mat til makakene er en av faktorene som påvirker atferden til makakene, ved at de ikke lenger leter etter mat i skogen og at makakene bruker mindre tid til å sosialisere med hverandre, noe som i senere tid medfører til aggresjon (Chong et al., 2020, s. 2). «The majority of biting incidents with visitors happend when the visitor is feeding a Money or withholding food from a Money» (Bragg & Deale, 2019, s. 12). Flere av turistene holder tilbake mat da de ønsker å mate unge og spedbarn. Når turistene viser at de har mat, men kun ønsker å mate enkelte, kan forsøk på å holde tilbake mat fra andre makaker være en av måtene hvor makakene kan vise aggresjon. En annen form for aggresjon eller bite hendelse fra makakene er ofte i sammenheng med når turistene skal ta bilder med makakene, mer spesifikt når de tar selfie. Under selfien strekker makaken armen frem slik at det ser ut som at det er den tar bildet. I realiteten er det den ansatte som holder telefonen og lokker makaken med litt maiskorn. Det var tydelige retningslinjer for å ta selfie, som for eksempel å beholde roen, ikke røre makaken, ikke se den i øynene og høre på den ansatte. Det er dessverre ikke alle turister som følger dette, noe som ofte fører til konflikt. Et eksempel på dette var når en kvinne skulle ta selfie med en av makakene, hvor hun skvatt av at makaken bevegde seg på fanget hennes, noe som gjorde at hun gjorde en brå bevegelse. Dette resulterte i at kvinnen ble bitt. Slike brå bevegelser er noe som virker truende for makaken og fører ofte til at personen blir bitt eller



klort. Den aktuelle kvinnen ble sur og skrek, og det endte med at hun ble tatt med for en helsesjekk. «In most scenarios, tourists blame the macaque for the aggressive behavior they just received, even though in the majority of those scenarios the tourists are not correct» (Bragg & Deale, 2019, s. 12). En annen hendelse jeg observerte var en makake som forsøkte å dra i jakken til en mann. Dette førte til at vedkommende slo jakken på makaken, kjeftet og skrek. Makaken ble aggressiv, viste tenner og oppførte seg truende. En av de ansatte gikk bort til mannen og forklarte at slik oppførsel ikke aksepteres, men turisten mente at dette var selvforsvar og forlot området. Situasjonene som har blitt nevnt er eksempler på hvordan konflikter kan oppstå under interaksjonen mellom turister og makaker når retningslinjer ikke blir fulgt. Derimot er det også viktig å påpeke at ikke alle turister blir sure og skriker når en makake blir for nærgående eller prøver å stjele. Jeg møtte et ektepar fra Frankrike, der en makake prøvde å stjele noe fra ryggsekken til mannen. Han mente likevel at makakene ikke var aggressive og avslutter med å si: «I don't think the monkeys are cruel thieves, just hungry». Jeg møtte også en familie fra Norge som forteller at de stortrives i apeskogen og har vært der to ganger med sine barn. De mener at så lenge man beholder roen og følger retningslinjene, vil det heller ikke oppstå konflikter.

Makakene kunne tydelig skille mellom turistene og de lokale. «[...] the tourists do not occupy the same place in this multispecies relationship as the Balinese, and the macaques recognize this» (Fuentes, 2010, s. 613). Makaker kan på samme måte som mennesker forutsi andres ukjente intensjoner og benytter akustiske signaler, for å lettere kunne identifisere individer (Prescott, 2006, s. 9). Jeg kunne for eksempel se at makakene oppførte seg annerledes overfor de lokale, ved at de flyttet seg når en lokal eller ansatt i apeskogen gikk forbi, mens når turistene gikk forbi var det turistene som gikk rundt makakene. Turistene er gjerne mer varsomme og noen viser frykt, noe som gjør at makakene får makten. I andre tilfeller er det turistene som tar makten og utfordrer retningslinjene. Dette er noe som gjør at konflikter oppstår oftere mellom turister og makaker, enn mellom lokale og makaker (Fuentes, 2010, s. 613). «Most of the observed interactions were tourist-initiated (approximately 71%)» (Mallapur, 2013, s. 95). Avanti Mallapur (2013) skriver at til forskjell fra de lokale, oppsøker turistene makakene. Under feltarbeidet mitt observerte jeg flere ganger at turistene prøvde å klappe og ta på makakene, selv om det er tydelige retningslinjer på at berøring ikke er tillatt. De ansatte måtte flere ganger i løpet av dagen fortelle turistene «don't touch the Money». Denne interaksjonen førte også til at turistene ofte ble bitt eller klort. Et par fra Australia opplevde en hendelse der barnebarnet deres ble bitt da han fikk en



makake på fanget for å ta bilde. Mens han satt der med makaken på fanget, kom det enda en makake som ønsket maten som ble tildelt under selfien. Makakene begynte å krangle over maten, noe som resulterte i at gutten ble bitt. Videre forteller de at det gikk fint med gutten og forsto at dette var et uhell. De har valgt å komme tilbake gjentatte ganger etter denne hendelsen. En annen ting som er viktig å bemerke seg er at klesvalget til turistene ofte er en faktor som gjør at de lettere blir klort av makakene. Turister benytter seg gjerne av lite og lette klær som for eksempel t-skjorte og shorts, noe som gjør at det blir hudkontakt med makakene når de interagerer med hverandre (Fuentes, 2006, s. 887). For de lokale er makakene en del av hverdagen, mens for turistene er makakene en opplevelse, noe som også gjenspeiler seg i oppførselen deres. Turistenes oppførsel og forsøk på nærkontakt med makakene gjør at turistene lettere havner i konflikt med dem. Makakene gjenkjenner forskjellen mellom turistene og lokale siden turistene ikke inntar samme væremåte og samspill som de lokale.

### Stress faktorer

Jeg kom inn på hotellet etter å ha vært i sentrum, og hørte hyling og skriking. Turistene stormet inn på rommene sine og makakene klatret rundt i trærne og på takene. Jeg lurte på hva som foregikk og spurte de som jobbet i resepsjonen. Svaret var at turistene ble redde for makakene som oppholdt seg i fellesområdet. Resepsjonisten virket litt oppgitt og fortalte at så lenge man forholder seg rolig og ikke ser direkte på makakene, vil det ikke oppstå noen ubehagelige situasjoner. Jeg merket plutselig at det kom en makake gående bak meg på rekkverket, jeg forholdt meg rolig og makaken gikk videre. Resepsjonisten fortalte at makakene ikke liker støy og oppmerksomhet, og at dette er grunnen til at de liker å oppholde seg rundt hotellet. Her er det normalt roligere omgivelser enn inne i apeskogen. Ketut har også observert at stressnivået til makakene øker på grunn av støyen fra turistene, og mener dette er grunnen til makakene oppfører seg mer aggressivt. Når turistene er høylytte og løper rundt blir makakene utrygge og stresset da de ikke forstår reaksjonen til turistene. En viktig komponent å trekke inn er det faktum at turister ikke er en homogen gruppe, det vil si at turistene reiser for ulike formål, noen er unge og noen er eldre. Dette har betydning for hva de gjør under oppholdet og hvordan deres samhandling er med de ville makakene.

Turisters tilstedeværelse og interaksjonen mellom turistene og makakene kan forårsake stress til dyrelivet. «Stress is an adaptive response to a perceived threat to survival» (Bertrand et al.,

2022, s. 46). Makakene blir påført flere former for stress av turistene, noe som kan påvirke makakene negativt. «Studies have shown that macaque species are sensitive to stressful environments and have been documented to display behavioural abnormalities» (Mallapur, 2013, s. 99). Turisme har en tendens til å skape endring i naturlige atferdsmønstre (Maréchal et al., 2016, s. 1). Et eksempel på dette er at makakene steller hverandre mindre når turister er tilstede, noe som endrer deres væremåte og hygiene (Wheatley & Putra, 1994, s. 253). Fuentes (2010) konkluderer med hvordan turister endrer atferdsmønstret igjennom antall kropper på et sted. Mengder med menneskelig atferd er assosiert med forhøyet aggresjon og stress hos makakene. På den andre siden ser det ut til at makakene i flere tilfeller også unngår steder som er befolket slik at de kan modulere stresset (Berman et al., 2014, s. 36). Berman og hans kollegaer har konkludert med at det ikke kun er mengden med mennesker som er tilstede som utløser makakenes aggresjon, men også at menneskelig atferd provoserer aggresjon hos makakene (2014, s. 37). Makaker reagerer ofte på peking, bruk av sprettert, nærhet og menneskelig støy som blant annet skriking eller støy fra kjøretøy. Et eksempel er når mennesker benytter seg av sprettert, pinner eller høye lyder for å holde makakene unna. I disse tilfellene kan makakene oppfatte menneskets oppførsel som en trussel (Berman et al., 2014, s. 35) eller som naturlige rovdyr (Maréchal et al., 2016, s. 1). Et annet eksempel på menneskelig atferd er når turistene setter seg ned på huk, snakker direkte til makaken og strekker armen frem i håp om å få kontakt. De fleste turister har nok aldri stått ansikt til ansikt med en vill makake før og har heller ikke kunnskapen om hvordan de skal oppføre seg rundt makakene. Mangel på kunnskap medfører at turistene gjør som de pleier når de skal kose med en hund eller katt. Å omringe makakene er en annen faktor som påvirker stress til makakene, og et godt eksempel på dette er når det kommer en hunn-ape med et barn på magen. Dette er noe som vekker oppmerksomheten til turistene og fører til at de prøver å komme i kontakt med barnet. I slike situasjoner kan både moren og barnet bli utilpass, mer stresset og morsinstinkt kommer frem. I Ubud så jeg en gang at en slik situasjon oppsto, hvor en hann-ape kom å «jagde» vekk turistene fra moren og barnet. Det er også flere situasjoner hvor turistene blir bitt og klort når de stresser makakene, dette fører til at makakene oppleves som aggressive mot turistene. Poenget er at turister ikke har erfaringen til å samhandle med makaker, noe som gjør at turistene handler på en måte som er naturlig for dem. For eksempel ved å gjøre det de alltid gjør når de skal hilse på en hund, katt eller en liten baby, derimot kan slik atferd mistolkes av makakene. Problemet er at makaker ikke er kjæledyr, og de er heller ikke babyer, og derfor blir makakene i slike situasjoner stresset og konflikter kan oppstå.

I dette kapitlet har jeg pekt på og diskutert hvordan relasjonen er mellom makakene og turistene. Jeg har sett på hvordan denne korte interaksjonen har en betydning for dyremenneske relasjonen, samt hvordan det kan skape konsekvenser for makakene. Først tok jeg for meg hva økoturisme og dyreliv turisme er og hvordan disse to formene for turisme både påvirker makakene og apeskogene positivt og negativt. Der det positive er at dette fører til flere jobbmuligheter for lokale og en økning i økonomien, mens de negative faktorene er at mengden med turister kan påvirke makakenes atferd gjennom støy, forstyrrelser og endring i det naturlige habitat og foringsstrategier. Videre har jeg gått nærmere inn på turistenes betydning i Bali og innenfor kontaktsonen, der jeg har sett på hvordan Bali og apeskogene blir markedsført for turistene. Denne promoteringen kan i flere tilfeller påvirke dyremenneske relasjonen da turistenes forestilling kommer i veien for realiteten, noe som kan gjøre at både turistene og makakene kan komme til skade. Konfliktene som oppstår mellom turistene og makakene er det neste jeg skrev om, hvor jeg viser til makakenes aggresjon og hvordan turistene er med på å fremkalle dette. Dersom turistene gjør brå bevegelser, skriker, prøver å klappe makakene eller holder igjen mat, kan dette føre til at makakene ser på turistene som truende, noe som har en tendens til å skape aggresjon hos makakene. Alle disse formene for konflikter som oppstår innenfor kontaktsonen er noe som påfører makakene stress. Til slutt i dette kapitlet skrev jeg om stress faktorene som viser seg å påvirke makakene negativt. Mye støy og bevegelse er noe som øker stressnivået til makakene, og det viser at turistenes tilstedeværelse og oppførsel er en av faktorene som primært er med på å endre atferden til makakene. Hovedgrunnen til at konflikter oppstår mellom turister og makaker er fordi turister ikke har noen erfaring når det gjelder å samhandle med ville makaker. Dette gjør at turistenes atferd er annerledes enn de lokales atferd. Et sentralt poeng og som viser hvorfor konflikter oppstår oftere med turister er på grunn av den kortvarige interaksjonen og mangel på kunnskap rundt makakene og retningslinjene.

## Konklusjon

Det sentrale forskningsspørsmålet for denne masteroppgaven har vært: *hvordan formes og utvikles dyremenneske relasjoner i en apeskog på Bali?* I min konklusjon vil jeg først beskrive og sammenfatte det de ulike kapitlene har bidratt med. Deretter vil jeg konsolidere disse i et mer berikende svar på det overordnede forskningsspørsmålet.

I kapittel 2 presenterte jeg metodene som har blitt benyttet under et to måneders feltarbeid på Bali. Deriblant feltnotater og bilder, deltagende observasjon, observasjon og intervju. Oppgaven er basert på empiriske funn under mitt feltarbeid. Kombinert med tidligere litteratur og teorier har disse funnene vist hvordan det er en ulik relasjon mellom makakene og lokalbefolkningen, og mellom makakene og turistene, samt noen av de mange konsekvensene som oppstår under en slik interaksjon. I slutten av dette kapitlet beskrev jeg de etiske betraktningene, og hvordan jeg som antropolog skal utføre feltarbeidet på en etisk måte. I kapittel 3 startet jeg med å vise til hvordan Bali har hatt en betydning innenfor antropologien, og med dette presentert noen av de kjente verkene fra antropologene Unni Wikan, Clifford Geertz, Gregory Bateson og Margaret Mead. Deretter beskrev jeg hvordan religionen, balinesisk hinduisme praktiseres på øya og hvordan bruk av filosofien Tri Hita Karana har en stor betydning for dyre-menneske relasjonen på Bali. Videre i dette kapitlet skrev jeg om hvordan studier av turisme har blitt benyttet for å se på forholdet mellom gjest og vert, og hvordan dette forholdet kan både styrke og ødelegge kulturen og dyrelivet på Bali. Til slutt viste jeg hvilken effekt pandemien hadde hatt både innenfor og utenfor apeskogen, der det blant annet oppsto mer intensitet og konflikt mellom makakene og menneskene involvert. I kapittel 4 beskrev jeg karakteristikkene rundt makakene og de fire forskjellige apeskogene Ubud, Sangeh, Alas Kedaton og Uluwatu. Deretter gikk jeg nærmere inn på forskjellene og likhetene mellom disse apeskogene, hvor jeg aktivt benyttet meg av Agusín Fuentes (2010) sin artikkel og hans analytiske begrep «kontaktsone». Gjennom Fuentes viste jeg hvordan apeskogen som en kontaktsone kan forstås ut ifra tre konkrete faktorer, nemlig økonomi, kropp og daglig praksis. Det er igjennom disse tre faktorene hvor man kan få en forståelse av størrelsen på makak populasjonen, gruppesammensetning og atferden til makakene. Ved å se på disse faktorene fikk man en forståelse av hvordan menneskeskapt soner og antall kropper innenfor kontaktsonen påvirker makakene og dyre-menneske relasjonen. Kapittel 5 handlet om relasjonen mellom makakene og lokalbefolkningen, med et fokus på hvordan makakenes mangfoldige roller har en stor betydning for hvordan relasjon utspiller seg. Gjennom artikkelen til Sindhu Radhakrishna (2013) viste jeg hvordan makakenes mangfoldige roller er med på å skape og forme relasjonen mellom lokalbefolkningen og makakene, enten igjennom deres religiøse eller økonomiske verdi eller hvorvidt de anses som subjekter eller objekter. Til slutt viste jeg hvordan steriliseringsprogrammet ble utført i Ubud apeskogen og hvordan dette har hatt en påvirkning på dyre-menneske relasjonen. Her viste jeg hvordan makakenes mangfoldige roller ble svekket under steriliseringen da makakene gikk fra å ha mange ulike roller til å kun bli et

nummer i apebestanden. Til slutt viste jeg hvordan steriliseringsprogrammet ville være nyttig for å minske antallet makaker i fremtiden, men at Jane Goodall sin «ingen foringskampanje» ville vært en bedre løsning for å bevare dyre-menneskerelasjonen. Kapittel 6 handlet om relasjonen mellom makakene og turister, og hvordan denne korte interaksjonen har en sterk påvirkning på makakenes atferd og habitat gjennom turistenes tilstedeværelse og oppførsel.

Ut ifra dette vil jeg peke på tre sentrale faktorer som har en innflytelse på hvordan makak-menneske relasjoner formes og utvikles innenfor apeskogene, nemlig kontaktsonens konfigurering, relasjonens temporale varighet og makakenes mangfoldige roller.

Kontaktsonens konfigurering har en essensiell påvirkning på dyre-menneske relasjonen og Agustín Fuentes (2010) argumenterer for at apeskogene er en kontaktzone mellom makaker og et mangfoldig utvalg av mennesker. Innenfor disse kontaktsonene er det en sammenfiltrering av tre konkrete faktorer som har betydning for dyre-menneske relasjoner, nemlig daglige praksiser, økonomi og antall kropper. Det er gjennom disse tre faktorene at man kan studere og forstå betydningen rundt makakenes atferd, populasjonsstørrelse og gruppesammensetning. Makaker og mennesker sameksisterer og interagerer daglig. Daglige praksiser som blant annet seremonier, fotografering og foring skaper en relasjon gjennom delt bruk av plass og ressurser. Den daglige praksisen påvirkes av den økonomiske faktoren, da denne faktoren gir økte ressurser og muligheter til utbedring av kontaktsonen. Den økonomiske faktoren kan tydelig ses gjennom menneskeskapte soner, siden lokalsamfunnene rundt apeskogene bruker inntektene til å utbedre og bygge nye infrastrukturer.

Menneskeskapte soner minsker det naturlige habitatet til makakene ved at skogen byttes ut med bygninger og veier som igjen fører til mindre stedplasser for makakene og dermed også endring i atferdsmønstret. Grunnen til denne endringen i atferden er på grunn av at infrastrukturene er med på å bestemme hvor alle kroppene skal bevege seg, noe som gir begrensninger for makakenes daglige praksis og levevilkår. Disse begrensningene påvirker makakenes mulighet til å utvandre, noe som skaper en ekstrem tetthet, men også mangel på hvileplasser og fristed som igjen fører til mer konkurranse for tilgang på mat og område til å bevege seg på. Makakene blir mer aggressive på grunn av menneskeskapte soner da de blir utsatt for påkjenninger som stress og støy. Makakenes atferd og gruppesammensetning blir påvirket av de økonomiske faktorene som menneskeskapte soner skaper. Følgende av menneskeskapte soner er at konflikter lettere oppstår mellom mennesker og makaker på grunn av mindre plass og økt antall kropper. Fuentes (2010) argumenterer for at antall kropper innenfor kontaktsonen er med på å påvirke

populasjonsstørrelsen til makakene. Problemet med for mange mennesker og makaker på samme sted har medført at steriliseringsprogrammet ble iverksatt da det var nødvendig for å skape kontroll over populasjonsstørrelsen til makakene. Menneskeskapt soner og steriliseringsprogrammet er en måte for mennesker å omorganisere eller endre konfigureringen av kontaktsonen.

Relasjonens temporale varighet har en betydning for hvordan interaksjonen mellom makaker og mennesker utfolder seg innenfor kontaktsonen. Det er store kontraster mellom relasjonene som formes og utvikles hvor hovedkomponenten er at turistene har en kortvarig interaksjon med makakene, mens lokalbefolkningen har en langvarig interaksjon. Makakene er vant til å interagere med mennesker og gjennom de langvarige interaksjonene lærer både de lokale og makakene å samhandle og de vet hvordan de skal oppføre seg overfor hverandre. Makakene er sosiale dyr og er vant til å interagere med mennesker, de kan også lett merke forskjell på turister og de lokale gjennom deres væremåte og atferd. Turistene er mer urolige, viser frykt og entusiasme, mens de lokales oppførsel er mer rolig og avbalansert. Makaker kan på samme måte som mennesker forutsi andres ukjente intensjoner og benytter akustiske signaler, for å lettere kunne identifisere individer (Prescott, 2006, s. 9). Makakene merker også forskjell gjennom den temporale varigheten, der kortvarige interaksjoner kan være mer problematisk. Ved kortere interaksjoner mellom makaker og turister rekker de ikke å bli kjent med hverandres væremåte og retningslinjene innenfor kontaktsonen. Fuentes (2010) argumenterer for at konflikter oppstår oftere med turister, hvor hovedgrunnen er turistenes høye sannsynlighet for å starte konflikter (Fuentes, 2010, s. 613). Dette har mye med turistens forestillinger om å være i en nær relasjon med makakene der de kan berøre og samhandle med ville makaker, noe som ikke helt stemmer med virkeligheten. I realiteten skal man beholde roen, holde avstand og ikke berøre makakene. I motsetning til turistene, kjenner de lokale til realiteten og er vant til å dele sin tid og plass med makakene noe som gjør at de lettere interagerer med hverandre uten at konflikter oppstår. Relasjonens temporale varighet har en betydning for dyre-menneske relasjonene ved at et lengre tidsperspektiv gir en mer forståelse og kunnskap om makakene og kontaktsonen, mens kortvarige interaksjoner ofte fører til konflikt.

Makakenes mangfoldige roller har en betydning for dyre-menneske relasjoner, og da mer spesifikt relasjonen mellom makakene og lokalbefolkningen. Sindhu Radhakrishna (2013) argumenterer for at makakene har skiftende roller, og at makakene ikke kan kategoriseres

som enten eller. Grunnen til at makakene ikke kan kategoriseres som enten eller, er fordi alle har forskjellige synspunkt og meninger rundt makakenes roller. Alle har hver sin individuelle relasjon til makakene og omvendt, og det er dette som er med på å skape og forme relasjonen mellom lokalbefolkningen og makakene. Den religiøse verdien til makakene blir produsert gjennom lokalbefolkningens syn og meninger. Gjennom makakenes deltagelse og tilstedeværelse blir deres rolle kategorisert som et subjekt med en religiøs verdi. Makakene er til stede under rituelle praksiser og deltar gjennom å spise ofringene fra seremoniene. De lokale og makakenes deltagelse og samhold under rituelle praksiser er med på å bygge og forme relasjonen. På den andre siden blir makakene sett på som et økonomisk objekt innenfor kontaktsonen, da makakene bidrar til økonomisk vekst gjennom turisme. Denne økonomiske veksten har en betydning for dyre-menneske relasjoner ved at det dannes en gjensidig avhengighet der menneskene er avhengig av makakene for inntekt, mens makakene er avhengig av menneskene for mat og et trygt sted å bo. Makakenes mangfoldige roller er med på å forme et komplekst forhold til de lokale og har en betydning for hvordan dyr-menneske relasjoner utspiller seg. Gjennom kontaktsonens konfigurering, relasjonens temporale varighet og makakenes mangfoldige roller får man en forståelse av hvordan makak-menneske relasjoner formes og utvikles innenfor apeskogene. Målet med denne oppgaven er å synliggjøre viktigheten rundt studiet av dyre-menneske relasjoner, rettere sagt relasjonen mellom makakene og et mangfoldig utvalg av mennesker på Bali. Ved å se nærmere på disse relasjonene, har det utviklet vår forståelse av de komplekse interaksjonene og hvordan nærkontakt med ville makaker i flere tilfeller kan ende i konflikt.

## Litteraturliste

Arianto, H., Pitana, G., Wiranatha, S. A., & Budiarsa, M. (2022). THE EFFECTIVENESS OF BALI TOURISM PROMOTION THROUGH OUT DIGITAL MARKETING VIDEOS. *International Journal of Social Science*, 1(5), 553–562.

<https://doi.org/10.53625/ijss.v1i5.1294>

Aryana, S. P. W., Tungga, B., Oka, M., Arjaya, N. K., Gumanti, A, G., Suastika, K.,

Nyaman, S. K., Sutapa, M., Karyadha, M., & Mustika., W. (2023). The Potential and Role of the Traditional Village in the Development of Sangeh Tourism Village as a Tourism Destination Area. *Law Doctoral Community Service Journal*, 2(1), 29-35

Barth, F. (1993). *Balinese worlds* (pp. X, 370). University of Chicago Press.

Bateson, G., & Mead, M. (1942). *Balinese Character: A Photographic Analysis*. In Sluka, J. A., & Robben, A. C. G. M. (Red.), *Ethnographic fieldwork: an anthropological reader* (pp. 450-464). Wiley-Blackwell.

Berman, C. M., Matheson, M. D., Li, J.-H., Ogawa, H., & Ionica, C. S. (2014). Tourism, infant mortality, and stress indicators among Tibetan macaques at Huangshan, China. In *Primate Tourism* (pp. 21–43). Cambridge University Press.

<https://doi.org/10.1017/CBO9781139087407.004>

Bernard, H. R. (2017). *Research methods in anthropology : qualitative and quantitative approaches* (Sixth edition.). Rowman & Littlefield.

Bragg, D.S., & Deale, C.S. (2019). *Wildlife Tourism as a Form of Ecotourism: The Case of*



the Sacred Monkey Forest Sanctuary of Ubud, Bali.

<https://doi.org/10.4135/9781529718683>

Brotcorne, F. (2014). *Behavioral ecology of commensal long-tailed macaque (Macaca fascicularis) populations in Bali, Indonesia: impact of anthropic factors.*

[Doktorgradsavhandling, University of Liège].

<https://core.ac.uk/download/pdf/58881701.pdf>

Burkholder, C., & Thompson, J. (2020). Using fieldnotes in international educational research : approaches, practices, and ethical considerations. Routledge.

Chong, C. W., Alkatheeri, A. H. S., Ali, N., Tay, Z. H., Lee, Y. L., Paramasivam, S. J., Jeevaratnam, K., Low, W. Y., & Lim, S. H. E. (2020). Association of antimicrobial resistance and gut microbiota composition in human and non-human primates at an urban ecotourism site. *Gut Pathogens*, 12(1), 1-12. <https://doi.org/10.1186/s13099-020-00352-x>

Choudhury, R. R., & Dixit, S. K. (2020). Guest and host relationship in tourism experience building: Rising issue of sustainability. In Dixit, S. K. (Red), *The Routledge handbook of tourism experience management and marketing* (1st Edition., pp. 496-508). Routledge, Taylor & Francis Group. <https://doi-org.ezproxy.uio.no/10.4324/9780429203916>

Collier, J. (1957). Photography in Anthropology: A Report on Two Experiments. *American Anthropologist*, 59(5), 843–859. <https://doi.org/10.1525/aa.1957.59.5.02a00100>

Curtin, S., & Kragh, G. (2014). *Wildlife Tourism: Reconnecting People with Nature.* Human

Dimensions of Wildlife, 19(6), 545–554.

<https://doi.org/10.1080/10871209.2014.921957>

Deleuze, S., Brotcorne, F., Polet, R., Soma, G., Rigaux, G., Giraud, G., Cloutier, F., Poncin, P., Wandia, N., & Huynen, M.-C. (2021). Tubectomy of Pregnant and Non-pregnant Female Balinese Macaques (*Macaca Fascicularis*) With Post-operative Monitoring. *Frontiers in Veterinary Science*, 8, 688656–688656.

<https://doi.org/10.3389/fvets.2021.688656>

DeMello, M. (2012). *Animals and society: an introduction to human-animal studies* (pp. XIV, 470). Columbia University Press.

Driessen, H. (1998). The Notion of Friendship in Ethnographic Fieldwork. *Anthropological Journal on European Cultures*, 7(1), 43–62.

Fagertun, A. (2007). Kjønn som strukturerande prinsipp for rituelt arbeid på Bali. *Norsk antropologisk tidsskrift*, 18(2), 104–123. <https://doi.org/10.18261/ISSN1504-2898-2007-02-03>

Ferencz-Flatz, C. (2017). Humanizing the Animal, Animalizing the Human: Husserl on Pets. *Human Studies*, 40(2), 217–232. <https://doi.org/10.1007/s10746-017-9421-0>

Fuentes, A. (2006). Human culture and monkey behavior: assessing the contexts of potential pathogen transmission between macaques and humans. *American Journal of Primatology*, 68(9), 880–896. <https://doi.org/10.1002/ajp.20295>

Fuentes, A. (2010). NATURALCULTURAL ENCOUNTERS IN BALI: Monkeys, Temples, Tourists, and Ethnoprimatology. *Cultural Anthropology*, 25(4), 600–624.  
<https://doi.org/10.1111/j.1548-1360.2010.01071.x>

Fuentes, A. (2013). Pets, Property, and Partners: Macaques as Commodities in the Human-Other Primate Interface. In *The Macaque Connection* (pp. 107–123). Springer New York. [https://doi.org/10.1007/978-1-4614-3967-7\\_7](https://doi.org/10.1007/978-1-4614-3967-7_7)

Goodall, J. (1988). *In The Shadow Of Man*. Orion Publishing Co

Geertz, C. (1972). Deep Play: Notes on the Balinese Cockfight. *Daedalus* (Cambridge, Mass.), 101(1), 1–37.

Goffman, E. (1969). *The presentation of self in everyday life*. Penguin.

Govindrajan, R. (2018). *Animal Intimacies : Interspecies Relatedness in India's Central Himalayas*. University of Chicago Press.

Gumert, M. D., & Malaivijitnond, S. (2013). Long-tailed macaques select mass of stone tools according to food type. *Philosophical Transactions of the Royal Society of London. Series B. Biological Sciences*, 368(1630), 20120413–20120413.  
<https://doi.org/10.1098/rstb.2012.0413>

Hagen, A. L., & Skorpen, G. S. (2016). Hjelp, jeg skal på feltarbeid! : håndbok i etnografisk metode (p. 223). Cappelen Damm akademisk.

Haraway, D. J. (2003). The companion species manifesto : dogs, people, and significant otherness (Vol. 8, p. 100). Prickly Paradigm Press.

Hillix, W. A., & Rumbaugh, D. (2004). Animal Bodies, Human Minds: Ape, Dolphin, and Parrot Language Skills (1st ed. 2004.). Springer US : Imprint: Springer.

Hathaway, M. (2015). Wild elephants as actors in the Anthropocene. In the Human Animal Research (Ed.), *Animals in the anthropocene: critical perspectives on non-human futures* (Vol. 4, pp. 221–242). Sydney University Press.  
<http://www.jstor.org/stable/j.ctt1bh4b7h.15>

Jane Goodall Institute: Singapore. (2023). *Long-tailed Macaque*. Jane Goodall Institute: Singapore. <https://janegoodall.org.sg/our-programmes-and-campaigns/wildlife-environment/long-tailed-macaque/>

Jasso del Toro, C., & Nekaris, K.AI. (2019). Affiliative Behaviors. In: Vonk, J., Shackelford, T. (eds) *Encyclopedia of Animal Cognition and Behavior*. Springer, Cham.  
[https://doi.org/10.1007/978-3-319-47829-6\\_1040-1](https://doi.org/10.1007/978-3-319-47829-6_1040-1)

Knight, J. (2018). Human–Animal Relations. In *The International Encyclopedia of Anthropology* (pp. 1–8). John Wiley & Sons, Ltd.  
<https://doi.org/10.1002/9781118924396.wbiea1997>

Kulik, L., Amici, F., Langos, D., & Widdig, A. (2015). Sex Differences in the Development

of Aggressive Behavior in Rhesus Macaques (*Macaca mulatta*). *International Journal of Primatology*, 36(4), 764–789. <https://doi.org/10.1007/s10764-015-9853-1>

Lamopia, I. W. G. (2022). The Effectiveness of Applying Smart Tourism in “Monkey Forest Ubud” Towards A Sustainable Economy. In *ICHELSS: International Conference on Humanities, Education, Law, and Social Sciences* (Vol. 2, No. 1, pp. 897-906).

Lane-deGraaf, K. E., Putra, I. G. A. A., Wandia, I. N., Rompis, A., Hollocher, H., & Fuentes, A. (2014). Human behavior and opportunities for parasite transmission in communities surrounding long-tailed macaque populations in Bali, Indonesia. *American Journal of Primatology*, 76(2), 159–167. <https://doi.org/10.1002/ajp.22218>

Lappan, S., Malaijijitnond, S., Radhakrishna, S., Riley, E. P., & Ruppert, N. (2020). The human–primate interface in the New Normal: Challenges and opportunities for primatologists in the COVID-19 era and beyond. *American Journal of Primatology*, 82(8), e23176–n/a. <https://doi.org/10.1002/ajp.23176>

Lijmbach, S. (1998). *Animal subjectivity : a study into philosophy and theory of animal experience*. Lijmbach.

Lisnawati, F., & Karmini, N. (2021, 09, 04). *With no tourist handouts, hungry Bali monkeys raid homes*. Anchorage Daily News. <https://www.adn.com/nation-world/2021/09/04/with-no-tourist-handouts-hungry-bali-monkeys-raid-homes/>

Locke, P. (2017). Elephants as persons, affective apprenticeship, and fieldwork with

nonhuman informants in Nepal. *HAU Journal of Ethnographic Theory*, 7(1), 353–376.

<https://doi.org/10.14318/hau7.1.024>

Lutgendorf, P. (2007). *Hanuman's tale: the messages of a divine monkey*. Oxford University Press.

MacCannell, D. (1973). Staged Authenticity: Arrangements of Social Space in Tourist Settings. *The American Journal of Sociology*, 79(3), 589–603.

<https://doi.org/10.1086/225585>

MacCannell, D. (1999). *The tourist: a new theory of the leisure class* (pp. XXVIII, 231). University of California Press.

Maccoll, M., & Tribe, A. (2017). Wildlife Tourism and Conservation: The Hidden Vale Project. In: Borges de Lima, I., Green, R. (eds) *Wildlife Tourism, Environmental Learning and Ethical Encounters. Geoheritage, Geoparks and Geotourism*. Springer, Cham. [https://doi-org.ezproxy.uio.no/10.1007/978-3-319-55574-4\\_3](https://doi-org.ezproxy.uio.no/10.1007/978-3-319-55574-4_3)

Mallapur, A. (2012). Macaque Tourism: Implications for Their Management and Conservation. In *The Macaque Connection* (pp. 93–105). Springer New York. [https://doi.org/10.1007/978-1-4614-3967-7\\_6](https://doi.org/10.1007/978-1-4614-3967-7_6)

Maréchal, L., Semple, S., Majolo, B., & MacLarnon, A. (2016). Assessing the Effects of Tourist Provisioning on the Health of Wild Barbary Macaques in Morocco. *PloS One*, 11(5), e0155920–e0155920. <https://doi.org/10.1371/journal.pone.0155920>

MonkeyforestUbud. (2019). *Monkey Forest Ubud*. Monkey Forest Ubud Official Website.

<https://monkeyforestubud.com/>

Nathasya, V. D. A. A. A., & Sari, P. K. Y. (2021). The Effectiveness of Tourism Promotion in Bali by Influencers Using TikTok. IEOM Society International

Noske, B. (1997). *Beyond boundaries : humans and animals* ([Rev. ed.], pp. XIV, 253). Black Rose Books.

Peterson, J. V., Riley, E. P., & Putu Oka, N. (2015). Macaques and the Ritual Production of Sacredness among Balinese Transmigrants in South Sulawesi, Indonesia. *American Anthropologist*, 117(1), 71–85. <https://doi.org/10.1111/aman.12166>

Peterson, J. V., & Riley, E. P. (2017). Sacred Monkeys? An Ethnographic Perspective on Macaque Sacredness in Balinese Hinduism. In *Ethnoprimatology* (pp. 206–218). Cambridge University Press. <https://doi.org/10.1017/9781316272466.017>

Peterson, J. V., Fuentes, A., & Wandia, I. N. (2022). Cohort dominance rank and "robbing and bartering" among subadult male long-tailed macaques at Uluwatu, Bali. *Scientific Reports*, 12(1), 7971–7971. <https://doi.org/10.1038/s41598-022-11776-7>

Picard, M. (2008). Balinese identity as tourist attraction. *Tourist Studies*, 8(2), 155–173. <https://doi.org/10.1177/1468797608099246>

- Pitana, I. (2010). Tri Hita Karana – The Local Wisdom of the Balinese in Managing Development. In Trends and Issues in Global Tourism 2010 (pp. 139–150). Springer Berlin Heidelberg. [https://doi.org/10.1007/978-3-642-10829-7\\_18](https://doi.org/10.1007/978-3-642-10829-7_18)
- Prescott, M.J. (2006). Primate sensory capabilities and communication signals: implications for care and use in the laboratory.
- Radhakrishna, S. (2012). The Gulf Between Men and Monkeys. In The Macaque Connection (pp. 3–15). Springer New York. [https://doi.org/10.1007/978-1-4614-3967-7\\_1](https://doi.org/10.1007/978-1-4614-3967-7_1)
- Radhakrishna, S., Huffman, M. A., Sinha, A., & International Primatological Society. Congress 2010 : Kyoto, Japan). (2013). The Macaque Connection : Cooperation and Conflict between Humans and Macaques (1st ed. 2013., Vol. 43). Springer New York : Imprint: Springer.
- Roth, D., & Sedana, G. (2015). Reframing Tri Hita Karana: From 'Balinese Culture' to Politics. *The Asia Pacific Journal of Anthropology*, 16(2), 157–175.  
<https://doi.org/10.1080/14442213.2014.994674>
- Ruesto, L. A., Sheeran, L. K., Matheson, M. D., Li, J.-H., & Wagner, R. S. (2010). Tourist Behavior and Decibel Levels Correlate with Threat Frequency in Tibetan Macaques (*Macaca thibetana*) at Mt. Huangshan, China. *Primate Conservation*, 2010(25), 99–104. <https://doi.org/10.1896/052.025.0115>
- Russell, N. (2010). Navigating the Human-Animal Boundary. *Reviews in Anthropology*,



39(1), 3–24. <https://doi.org/10.1080/00938150903548592>

Salazar, N. B. (2007). Towards a Global Culture of Heritage Interpretation? Evidence from Indonesia and Tanzania. *Tourism Recreation Research*, 32(3), 23–30. <https://doi.org/10.1080/02508281.2007.11081536>

Salazar, N. B. & Graburn, H. H. (2014). Introduction: Toward an anthropology of tourism imaginaries. In N.B. Salazar & N.H.H. Graburn (Eds.). *Tourism imaginaries. Anthropological approaches* (pp. 1-28). Berghahn Books.

Sambou, O., Riniwati, H., & Fanani, Z. (2019). Socio-economic and Environmental Sustainability of Ecotourism Implementation: A Study in Ubud Monkey Forest-Bali, Indonesia. *Journal of Indonesian Tourism and Development Studies*, 7(3), 200–204. <https://doi.org/10.21776/ub.jitode.2019.007.03.09>

Sepielak, K., Wladyka, D., & Yaworsky, W. (2019). Unsung interpreters: the jumbled practice of language translation in contemporary field research - a study of anthropological field sites in the Arab League countries. *Language and Intercultural Communication*, 19(5), 421–437. <https://doi.org/10.1080/14708477.2019.1585443>

Shepherd, R. (2002). Commodification, culture and tourism. *Tourist Studies*, 2(2), 183–201. <https://doi.org/10.1177/146879702761936653>

Siddiq, A. B., & Habib, A. (2016). Anthrozoology –an emerging robust multidisciplinary

subfield of anthropological science. *Green University Review of Social Sciences*, 3(1), 45–67. <https://doi.org/10.6084/m9.figshare.13159736>

Skinner, J. (2012). *The interview : an ethnographic approach* (1st Edition.). Routledge, Taylor & Francis Group.

Smith, V. L. (1989). *Hosts and guests: the anthropology of tourism* (2nd ed., pp. XI, 341). University of Pennsylvania Press.

Spradley, J. P. (1979). *The ethnographic interview* (pp. VII, 247). Holt, Rinehart & Winston.

Steputat, K. (2021). *Kecak: The Tourist Performance*. In *The Kecak and Cultural Tourism on Bali* (Eastman/Rochester Studies Ethnomusicology, pp. 148-192). Boydell & Brewer. doi:10.1017/9781800103092.007

Subadra, I. N. (2021). *Destination Management Solution Post COVID-19: Best Practice from Bali – A World Cultural Tourism Destination*. In *Tourism Destination Management in a Post-Pandemic Context* (pp. 25–36). Emerald Publishing Limited. <https://doi.org/10.1108/978-1-80071-511-020211024>

Subadra, I. N., & Hughes, H. (2022). *Pandemic in paradise: Tourism pauses in Bali*. *Tourism and Hospitality Research*, 22(1), 122–128. <https://doi.org/10.1177/14673584211018493>

The International Ecotourism Society. (2019). *What is Ecotourism?* The International

Ecotourism Society. <https://ecotourism.org/what-is-ecotourism/>

Tripadvisor. (2023). *Sacred Monkey Forest Sanctuary*. Tripadvisor.

[https://www.tripadvisor.com/Attraction\\_Review-g297701-d378969-Reviews-Sacred\\_Monkey\\_Forest\\_Sanctuary-Ubud\\_Gianyar\\_Regency\\_Bali.html](https://www.tripadvisor.com/Attraction_Review-g297701-d378969-Reviews-Sacred_Monkey_Forest_Sanctuary-Ubud_Gianyar_Regency_Bali.html)

Tv2 Play. (2022, 10, 13). *Bali 2002*. Tv2. <https://play.tv2.no/programmer/serier/bali-2002>

Udayana University. (2021). *HIMABIO Udayana organizing Online Seminar and Open*

*Donation 'Food for Monkey' for Sangeh Monkey Forest*.

<https://biologi.unud.ac.id/posts/himabio-udayana-organizing-online-seminar-and-open-donation-food-for-monkey-for-sangeh-monkey-forest>

Vijayaraghavan, G., Tate, V., Gadre, V., & Trivedy, C. (2022). The role of religion in One Health. Lessons from the Hanuman langur (*Semnopithecus entellus*) and other human–non-human primate interactions. *American Journal of Primatology*, 84(4-5), e23322–n/a. <https://doi.org/10.1002/ajp.23322>

Weir, J. K. (2015). Lives in Connection. In K. Gibson, D. B. Rose, & R. Fincher (Eds.),

*Manifesto for Living in the Anthropocene* (pp. 17–22). Punctum Books.

<https://doi.org/10.2307/j.ctv1r787bz.7>

Wheatley, B. P., & Harya Putra, D. . (1994). The effects of tourism on conservation at the monkey forest in Ubud, Bali. *Revue d'Écologie (La Terre et La Vie)*, 49(3), 245–257.

<https://doi.org/10.3406/revec.1994.2475>

Wheatley, B. P. (1999). *Sacred Monkeys of Bali*. Waveland Press, Inc.

Wikan, U. (1990). *Managing turbulent hearts : a Balinese formula for living* (pp. XXVI, 343 , pl.). University of Chicago Press.

Yamashita, S. (2003). *Bali and beyond: explorations in the anthropology of tourism* (pp. XIX, 175). Berghahn.

Zen, S. I., Purwanto, Y., Wahyu Titisari, P., Hendrayani, Y., & Bin Syed Ariffin, S. A. I. (2019). *Take Stock Bali Island as the Potential of Biosphere Reserve Site*. IOP Conference Series. Earth and Environmental Science, 298(1), 12021.  
<https://doi.org/10.1088/1755-1315/298/1/012021>